



Олена НИКОРАК

СВОЄРІДНІСТЬ ДЕКОРУ УЗОРНОТКАНИХ ЗАПАСОК ЖИДАЧІВЩИНИ

У статті розглянуті художні особливості декору тканих запасок наддністрянських сіл Жидачівського району Львівщини. Виявлені основні схеми композицій, мотиви, колорит, засоби та прийоми художньої виразності, властиві виробам цього ареалу ткацтва.

Ключові слова: узорне ткацтво, запаска, декор, композиція, мотив, художня виразність.

© О. НИКОРАК, 2013

ISSN 1028-5091. Народознавчі зошити. № 5 (113), 2013

Ансамбль традиційного жіночого вбрання Жидачівського р-ну Львівської обл. характерний яскравою мистецькою своєрідністю. Це оригінальне, самобутне і достатньо багате явище в українському традиційному декоративно-прикладному мистецтві. Більшість полотняних компонентів одягу — ляна сорочка, спідниця і запаска були узорнотканими.

Особливої уваги дослідників заслуговують вишукані в мистецькому сенсі запаски цього визначного осередку, які відзначаються доцільністю вибору художніх прийомів та багатством виразних засобів. Вони білі (сіруваті), лляні, зшиті з двох видовжених по вертикалі пілок¹. Місце їхнього стику традиційно оздоблене кольоровою мережкою і вишивкою. Основні взористі поперечносмугаті площини традиційно зосереджені переважно на поділку запаски, хоча багатші в мистецькому сенсі вироби, особливо святкового призначення, містили поперечно, — чи поздовжньо-смугатий декор і по всьому полотнищу.

Незважаючи на вишуканість і різноманітність художньо-естетичних особливостей означених виробів, вони досі не отримали належного мистецтвознавчого аналізу. Стисла характеристика комплексу традиційного вбрання Жидачівщини, що супроводжується фотоілюстрацією, містяться в праці О. Косміної [36, с. 48—49].

Знайомство з існуючими творами, які зберігають в колекціях музеїв України, зокрема в Музеї етнографії та художнього промислу НАН України та Музею народної архітектури та побуту у Львові, засвідчують сформовану традицію декору запасок цього осередку і спонукають до їхнього вивчення та аналізу мистецької своєрідності.

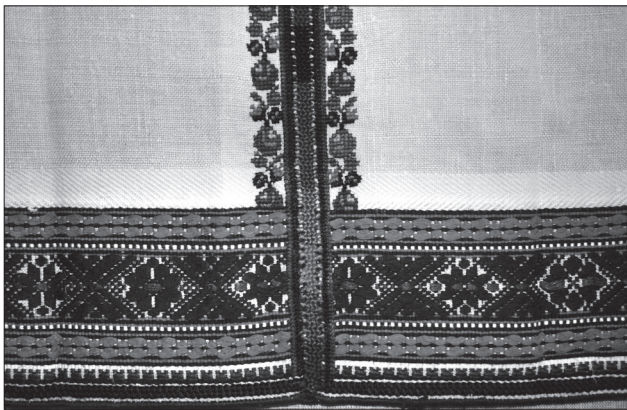
Взористоткані запаски Жидачівщини — багате джерело творчої інтерпретації для сучасних художників, особливо модельєрів, дизайнерів одягу, народних майстрів, викладачів і студентів мистецьких навчальних закладів.

Спроба проаналізувати характерні особливості декору: виявити найбільш поширені мотиви орнаменту, основні схеми композиції, своєрідність кольорової гами, структури і фактури домотканих запасок Жидачівщини здійснюється в цій статті вперше.

¹ Довжиною 70—80 см, кожна з яких сягала від 60 до 66 см ширини. Вверху полотнище запаски зібране в дрібні складки і пришите до вузького пояса, яким прив'язують її до стану поверх сорочки та спідниці.



Запаска (фрагмент), льон, бавовна; полотняне, перебірне тканиня, вишивка, мережка, с. Чертіж, Жидачівського р-ну Львівської обл., поч. XX ст. МЕХП ЕП-804026



Запаска (фрагмент), льон, бавовна; полотняне, саржеве, перебірне тканиня, вишивка, мережка, с. Чертіж, Жидачівського р-ну Львівської обл., поч. XX ст. МЕХП ЕП-78007

Залучені до аналізу твори, типові для наддністрянських сіл *Чертіж*, *Зарічне*, *Володимирці*, *Подорожнє* та *Сулятичі*, дають зможку виокремити **декілька типів композицій**.

Перший тип — характерний розташуванням тридільної взористої групи смуг (шириною 6—9 см) лише в нижній частині запаски, а основне її полотнище — однотонне, біле. Центральна, найширша смуга орнаменту утворена позмінним чергуванням по горизонталі домінуючих хрещатих фігур та шес-

ти- чи восьмипелюсткових розет або ромбів, завершених зовні гачкуватими відростками. Завдяки техніці перебору форма окреслених мотивів чорного кольору чітко виділяється на контрастному білому фоні полотняного переплетення [1; 2].

Зовні (зверху і знизу) вони обрамлені дрібно-узорними «поверхниціями» у вигляді гладкотканих чорних або червоних стрічок (репсового тканиня), між якими поперемінно укладені мініатюрні ромбики (іноді розетки) й перехрестя, або «павучки». Вони доповнюють і підтримують найважливішу взористу смугу, створюють разом з ними гармонійно цілісну композицію. Поверхниці, на відміну від центральної чорної смуги орнаменту, інколи були не лише чорні, але й червоного або темносинього кольорів, що сприяло пошвавленню сприйняття всієї орнаментальної площини — «забору» [12; 13]. Білі проміжки фону додавали чіткості окреслення форм основних мотивів і підпорядкованих їм елементів. Іноді для підсилення звучання домінуючого взору по центру вводили декілька червоних (або темно-синіх) горизонтальних прокидок піткання. Запаски, в яких переважав пурпуровий «забір», традиційно акцентовані чорними стрічками [3; 4]. Техніка перебору давала змогу увиразнювати окремі фрагменти, які рельєфно виступають над поверхнею білого тла мотивів розет і перехресть, та акцентувати основну смугу орнаменту.

Для декору святкових, «шлюбних» (з перетиком) запасок характерні зазвичай активніші сполуки, при яких основною виступала пурпурово-червона або вишнева барва (відомо, що такі запаски на Жидачівщині ткав Семко Височан) [14]. Незначне вкраплення чорного кольору підкреслювало окремі елементи форм головних та підпорядкованих мотивів, своєрідність їх ритміки в межах усєї взористої площини [15; 16; 17]. Для плавнішого переходу до нейтрального білого фону основного полотнища запаски вище забору часом розташовували ще три вузькі червоні стрічки, обрамлені обабіч чорними зубчиками, створеними перетиком. Іноді в «заборових» смугах (витканих перебором) застосовували й техніку вишивки хрестиком. Найчастіше — це поодинокі вкраплення чорного кольору, яким заповнювали вільні проміжки між мотивами [16]. Іноді вишиті компоненти акцентували центр мотиву або доповнювали окремі

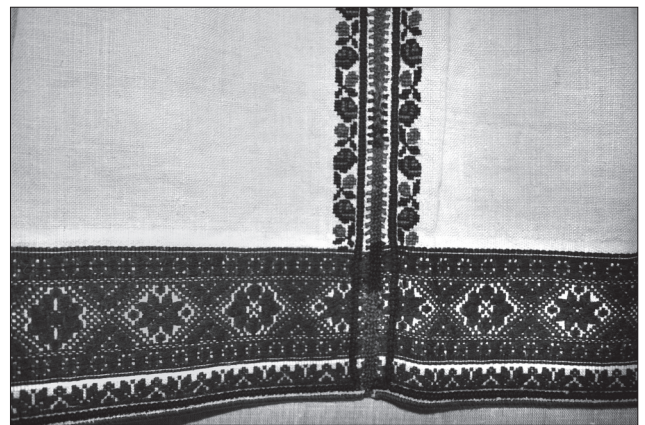
його елементи. Укладені з певним інтервалом поряд, по горизонталі, вони творили також штрих-пунктирну лінію, яка відмежовувала основну взористу смугу від «поверхниці». Часом такими чорними мініатюрними хрестиками увиразнювали також «поверхниці», або нижній дрібноузорний край — поділок запаски. Деколи його завершували також вишитою стрічкою, що імітувала тканий «павучковий» орнамент, який обрамляв основну заборову площину [6]. Просвіти контрастного білого тла між усіма складовими орнаменту додають свіжості й легкості сприйняття всієї композиції.

Чіткість «забору» в запасках цього, як і інших типів, посилювали тим, що іноді центральну найширшу смугу орнаменту або вузькі його поверхниці виділяли яскравішим (яснішим) червоним кольором, тоді як інші — безузорні пасочки «розводи» та дрібновзористі «поверхниці» були темновишневі чи пурпурові [5].

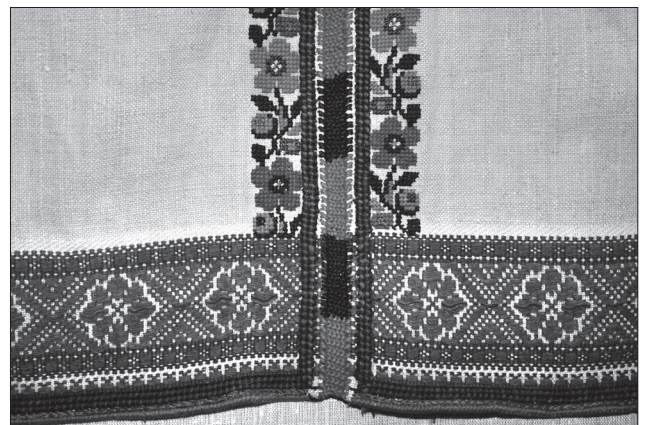
Вагомим компонентом оздоблення запасок є вертикальна лінія стику двох її пілок мереживним швом у вигляді судільної чорної або червоної, чи значно виразнішої в художньому сенсі «перекладуваної»² мережки [3; 4; 5; 6; 16]. Останню творили окремі чорні та червоні вертикальні стовпчики (довжина кожного сягала від 2—2,5 до 3 см, а ширина від 1,2 до 1,7 см) мережки, які позмінно повторювалися вздовж виробу (лінії з'єднання двох полотнищ). Обабіч вони обрамлені вузькими поодинокими стрічками чорного та червоного (пурпурового чи вишневого) кольорів, виконаних обметувальним швом. Вони дещо збагачували й увиразнювали загальне оздоблення запасок цього типу.

Суттєвим доповненням до охарактеризованого горизонтального декору запасок є вужчі від тканого «забору» смуги вертикально розташованого стилізованого рослинного орнаменту, виконані технікою вишивки «хрестиком» (загальна ширина обидвох взористих стрічок становить 7—9 см). Ці вибагливі за формою галузки з листям, пуп'янками та квітами, симетрично укладені обабіч мереживного «перекладуваного» червоно-чорного шва. Вони значно активніші й за кольоровими сполуками. Крім основних червоної та чорної барв, окремі елементи провідних та підпорядкованих їм мотивів заповнені синім, голубим та рожевим

² Її виготовляли гачком.



Запаска та її фрагмент, льон, бавовна; полотняне, перебірне ткання, вишивка, мережка, с. Чертіж, Жидачівського р-ну Львівської обл., поч. ХХ ст. МЕХП ЕП-80427



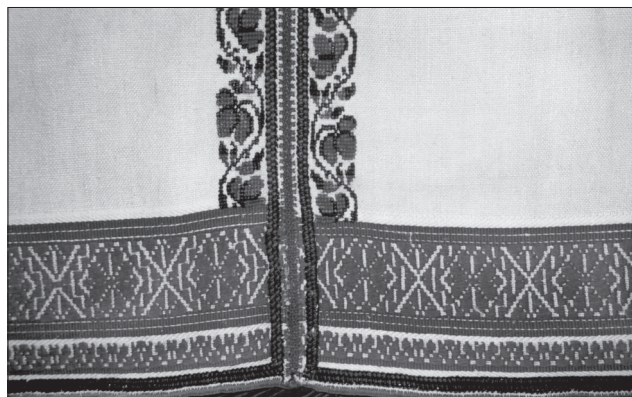
Запаска (фрагмент), льон, бавовна; полотняне, перебірне ткання, мережка, с. Чертіж, Жидачівського р-ну Львівської обл., поч. ХХ ст. МЕХП ЕП-78006

(іноді зеленим і жовтим) кольорами [16; 4; 1; 5]. Вони збагачували композицію мажорною настроєвістю.

Нижній кінець запаски «поділок» викінчували також групою вузьких узорнотканих «півпавучкових»



Запаска (фрагмент), льон, бавовна; полотняне, перебірне тканиня, мережка, с. Чертіж, Жидачівського р-ну Львівської обл., поч. XX ст. МЕХП ЕП-77784



Височан Семко. Запаска «шлюбна з перетиком» (фрагмент) полотняне, саржеве, перебірне тканиня, вишивка, мережка, с. Чертіж, Жидачівського р-ну Львівської обл., поч. XX ст. МНАПЛ АП- 7019

або «павучкових», а також вишитих стрічок (у вигляді зигзага чи кривульки), виконаних «хрестиком». Край виробу завершений декоративним рубцем — червоною або чорною «обміткою». Усі складові композиції запасок органічно поєднані й узгоджені між собою, завдяки чому формували гармонійну цілісність і довершеність оздоблення виробів.

Другий тип композицій запасок Жидачівського осередку характерний тим, що крім схожих основних орнаментальних смуг, зосереджених на поділку, все



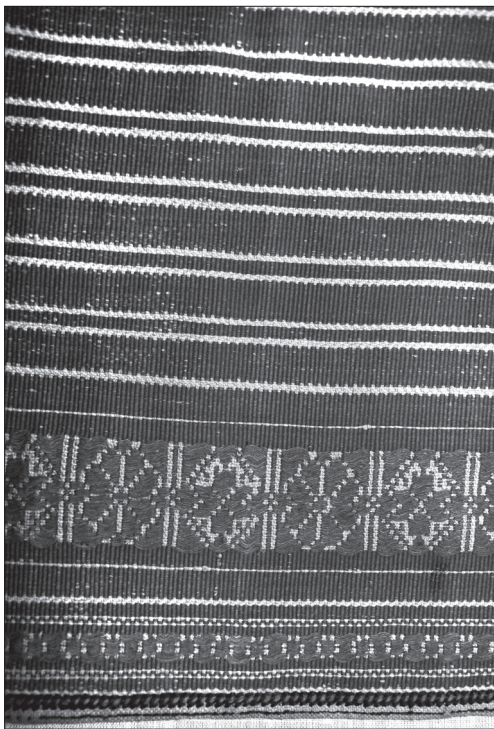
Запаска та її фрагмент, льон, бавовна; полотняне, репсове, перебірне тканиня, мережка, с. Зарічне, Жидачівського р-ну Львівської обл., поч. XX ст. МЕХП ЕП-80428

центральне полотнище виробу з певним інтервалом теж заповнене червоними горизонтальними вузькими беззорними стрічками. Як і в охарактеризованих уже запасках, домінуючою є група тридільного геометричного й стилізовано-рослинного орнаменту (ширина заборової площини — 7—8 см), традиційно розташованого в нижній частині.

Основу забору складають здебільшого чіткі за формою восьмипелюсткові розети (вписані часом у ромби чи восьмигранники), одинарні (іноді подвійні



Запаска (фрагмент), льон, бавовна; репсове, саржеве, перебірне тканиня, вишивка, мережка, с. Чертіж, Жидачівського р-ну Львівської обл., поч. XX ст. МНАПЛ АП-6663



Запаска та її фрагмент, льон, бавовна; полотняне, репсове, перебірне тканиня, мережка, с. Чертіж, Жидачівського р-ну Львівської обл., поч. XX ст. МХП ЕП-80420

чи потрійні) перехрестя, що розмежовують розети, які по-різному поєднані між собою та доповнені меншими елементами. Останні — зазвичай заповнюють вільні проміжки тла між провідними мотивами. Центральна смуга орнаменту обрамлена обабіч однією або двома стрічками «павучків», найчастіше контрастних сполук (чорні та червоні на білому тлі). Взористі ділянки — «забори» переважно пурпурово-червоного або вишневого кольорів, виткані технікою



Запаска (фрагмент), льон, бавовна; репсове, саржеве, перебірне тканиня, вишивка, мережка, с. Сулятичі, Жидачівського р-ну Львівської обл., поч. XX ст. МНАПЛ АП-7011

перебору, завдяки якій вони рельєфно виступали над гладкою лискучою поверхнею тла, створеною репсовим переплетенням. Деякі проміжки білого фону часом виготовляли й саржею, внаслідок чого він мав рельєфну фактуру у вигляді скісних горизонтальних пружків, спрямованих вправо або вліво.

Вагомою складовою деяких «заборів» були «поверхниці» — групи вузьких безузорних пасочків і дрібнозористих стрічок «павучків», «гребінчиків»



Запаска та її фрагмент, льон, бавовна; репсове, саржеве, перебірне тканиня, вишивка, мережка, с. Зарічне, Жидачівського р-ну Львівської обл., поч. XX ст. МЕХП ЕП-80421



Запаска (фрагмент), льон, бавовна; репсове, саржеве, перебірне тканиня, вишивка, мережка, с. Чертіж, Жидачівського р-ну Львівської обл., поч. XX ст. МНАПЛ АП-9405

штрих-пунктирних ліній. Вони доповнювали основний орнамент і створювали плавний перехід від «заборів» до рапортного декору центральної частини запаски. Як і в домінуючій орнаментальній смузі, так і в поверхниціях, типовою є тридільна схема розташування провідних червоних стрічок на білому тлі.

Аналогічна схема групування вузьких беззорних стрічок червоного кольору типова й для оздоблення основного полотнища виробу. Рапорт стрічок сягає від 0,9—1,7 до 2,5—3 см [8; 9; 18]. Для уникнення одноманітності в таких композиціях з монотонним розмірним ритмом іноді введено поодинокі чи парні вузьенькі пасочки темносинього або чорного кольорів, розташованих посередині червоних стрічок, а деколи — й на білому тлі, що їх розмежує [19; 20; 21]. Деяко вибагливішими й багатшими в художньому сенсі є ті композиції у формуванні поперечносмугастого рапортного декору, в яких застосовано ще й стрічки чорних «павучків». Аналогічно до основної взористої площини «забору», в них використовували також дві червоні барви різної насиченості (темніша і ясніша), які збагачували кольорову гаму й урізноманітнювали темпоритм розташування вузьеньких беззорних пасочків та ширших дрібнозористих «баточок» [21].

У деяких варіантах цього типу композицій запасок поодинокі чорні «павучкові» стрічки з певним інтервалом (рапорт від 2,8 до 4—5 см) рівномірно розташовані і по всьому полотнищу запаски — найчастіше поміж однією—трьома групами беззорних червоних стрічок. Ці чорні або червоні «павучкові» стрічки підкреслювали ритміку по вертикалі, підтримували основну заборову площину та її поверхниці, що сприяло збагаченню загальної художньої мови творів [22; 10].

Осібний варіант означеного типу складають композиції, в яких вище традиційного вишневого розеткового забору з чорними «павучковими» поверхниціями (в сукупності — 3,2 см) укладено групу з семи-дев'яти схожих вишневих стрічок «павучків» (загальна ширина яких сягає 9,5 см) [23]. Позмінне чергування таких вузьеньких дрібнозористих контрастних за тоном стрічок формувало монотонну ритміку й певним чином пом'якшувало перехід до менш насиченої декором центральної площини запаски. Остання сформована деяко ширшими вишневими стрічками, заповненими посередині чорною «решіткою». Вузьенькі просвіти білого тла між ними підкрес-

лювали ритміку рапортних композицій, органічно вписувалися в загальну систему декору виробів.

При такому композиційному прийомі основна увага традиційно зосереджувалася на долішній частині виробу, а центральна площа (рапорт якої — 2,5 см) — підпорядковувалася їй. Часом на поділку розташовано «забір», сформований групою (з семи-дев'яти) лише павучкових стрічок. Одні з них (по три-чотири) стрічки червоного кольору з чорними акцентами, а інші — навпаки, чорна з незначними вкрапленнями червоного. Останні підкреслювали симетричність композиції «павучкового» забору [24]. Поодинокі червоні стрічки цих же мотивів в рівномірному ритмі повторювалися й по всьому полотнищу запаски, а вузькі червоні, чорні та білі пасочки доповнювали і підтримували їх.

У різних варіантах композицій запасок цього типу, як і в охарактеризованих раніше, вертикальна лінія з'єднання двох пілок теж акцентується суцільною червоною або червоною та чорною «перекладуваною» стрічкою мережки. Обабіч, симетрично, на незначній відстані від мережки розташовані тоненькі чорні та червоні пасочки (у вигляді дрібненьких стібків, створених технікою вишивки).

Споріднений з охарактеризованими раніше, за схемами розташування декору, мотивами і колоритом є **третій тип** композицій запасок. Домінантою в них традиційно виступає найширша (8—9 см) смуга орнаменту, що завершує нижню частину виробу. Вона теж сформована восьмипелюстковими розетами, хрещатими фігурами в найрізноманітнішій інтерпретації.

Однак центральне полотнище виробу (на відміну від розглянутих уже творів) щільно заповнене дещо вужчими групами поперечних смужок, утворених мініатюрними ромбиками, перехрестями, кривульками, іноді — «павучками» в оточенні безузорних пасочків. Вони найчастіше доповнені ледь помітними стрічками у вигляді мініатюрних «цяточок», «гребінців», «решітки», штрих-пунктирних ліній, створених технікою перетику тощо. Ширина груп дрібновізерунчастих «баточок» сягає здебільшого трьох-чотирьох сантиметрів. Декор усієї площини запасок формують переважно дві-три однакової ширини (3—3,5 см) стрічки, відмінні за мотивами. Рапорт становить 14—15 см. В орнаментальних групах смуг переважає червоний колір, а чорний — в основному підкреслює окремі елементи мотивів, тоді як бі-



Запаска (фрагмент), льон, бавовна; репсове, саржеве, перебірне тканиня, вишивка, мережка, с. Володимирці, Жидачівського р-ну Львівської обл., поч. XX ст. МНАПЛ АП-6687



Запаска (фрагмент), льон, бавовна; репсове, саржеве, перебірне тканиня, вишивка, мережка, с. Володимирці, Жидачівського р-ну Львівської обл., поч. XX ст. МНАПЛ АП-6723

лий — вносить свіжість у загальне сприйняття оздоблення виробу [25; 29; 27].

В інших варіантах цього типу композиції дещо ширші, поодинокі чи потрійні чорні смуги на контрастному білому фоні підкреслюють ритміку поперечносмугастого декору всього центрального полотнища запаски [28].

Як і в проаналізованих раніше запасках, важливим компонентом їх оздоблення є вертикальний



Запаска (фрагмент), льон, бавовна; репсове, саржеве, перебірне тканиня, вишивка, мережка с. Чертіж, Жидачівського р-ну Львівської обл., поч. ХХ ст. МНАПЛ АП-9187



Запаска (фрагмент), льон, бавовна; репсове, саржеве, перебірне тканиня, вишивка, мережка, с. Чертіж, Жидачівського р-ну Львівської обл., поч. ХХ ст. МНАПЛ АП-9198

з'єднувальний шов у вигляді позмінного чергування червоної та чорної, а деколи й зеленої або темносиньої мережки [27].

Четвертий тип композицій запасок окресленою осередку теж схожий за схемою горизонтального розташування візерункчастих площин та акцентуванням їх долішньої частини. Основна відмінність від попередніх полягає в більшій ширині (9—11 см) й деталізованій розробці форм провідних мотивів основної площини орнаменту, розташованого внизу запаски. Домінуючими в ньому виступають ромби концентричної будови з гачкоподібними завитками на зовнішній стороні. Вони розділені між собою подвійним чи потрійним перехрестям. Вільні трикутні проміжки, утворені між останніми, заповнені половинками розет, симетрично повернутими вершинами до центру орнаменту й заповнені дрібними ромбиками концентричної будови [34].

В інших варіантах цього типу композицій основу «забору» складають восьмипелюсткові розети, вписані в ромби, які заповнюють широку горизонтальну смугу за аналогічною схемою [29]. Незважаючи на деталізовану розробку форм провідних мотивів і доповнюючих елементів, завдяки застосуванню насиченого вишневого кольору орнамент чітко виділяється на контрастному білому фоні, сприймається цілотною площиною філігранного малюнка. Чорні «поверхниці», створені дрібноузорними стрічками з малих розеток і перехресть на білому фоні, ще більше посилювали художню виразність основного орнаменту.

Центральна площина запасок також густо заповнена поперечносмугастим декором. Вони характерні поєднанням неоднакових за шириною, подібних, але неідентичних за формою, невеликих ромбиків концентричної будови, чотири-, восьмипелюсткових розет та інших фігур. Такі мотиви щільно укладені поряд, формують монотонний ритм у межах стрічок. Полотнище запасок творять переважно дві-три дещо відмінні за шириною але подібні за формою мотивів візерункчасті стрічки, які позмінно щільно, або з певним інтервалом повторюються по всьому виробу. Групи тоненьких безузорних чорних та білих пасочків «розводи», що розділяють дрібноузорні смужки, певним чином урізноманітнюють вертикальну ритміку [30].

Іноді основне полотнище запаски творить більша кількість (5—7) неоднакових взористих смужок червоного кольору [29]. Вони утворені схожими або аналогічними за формою мотивами: ромбиками, вписаними одні в одних, чотири-, шести-, восьмипелюстковими розетами та хрещатими фігурами, які в найрізноманітніших комбінаціях об'єднані між собою в кожній із смуг. При формуванні декору центральної взористої площини характерною є асиметрія в розташуванні однакових за шириною, але різних за формою та поєднанням мотивів смуг. Однак при їхньому групуванні збережена рівновага і чітка послідовність чергування основних (ширших) червоних смуг та вужчих чорних візерункових пасочків, що їх розмежовують. Крім того, на протипагу значній імпровізації укладу подібних чи однакових мотивів у кожній з ширших червоних смуг, вужчі чорні — за мотивами (мініатюрні розетки розмежовані перехрестям) і монотонним їх повтором у межах стрічки є ідентичними. Вони об'єднують домінуючі червоні смуги, врівноважують композицію та підкреслюють поперечносмугасту ритміку всього

полотнища запаски. Останні є акцентом центральної площини виробу, підкреслюють ширші орнаментальні смужки, а також основний «забір».

За схемами розташування орнаменту на поділці, а також вужчих поперечних стрічок і по всьому полотнищу, та за формою деяких мотивів (ромбів, розет, хрещатих фігур, павучків) охарактеризовані типи композицій досліджуваного осередку певним чином споріднені з воняними «заборовими» запасками надпрутських сіл Гуцульщини та Покуття [36, с. 235, 237; 38, с. 141—143, 146, 148—149; 39, с. 18; 40, с. 18].

Чи не найбільшим багатством, оригінальністю і вишуканістю декору виділяється **п'ятий тип композиції** запасок Жидачівщини. Характерною особливістю виробів цього типу є те, що вони створені не з двох (як усі охарактеризовані раніше запаски), а з трьох частин. Основна площа виробу поздовжньосмугаста³, суцільноткана. Натомість нижня, «поділок» — поперечносмугаста, зшита мереживним швом вертикально посередині запаски з двох однакових за величиною і декором шматків тканини. Один з бічних країв основної площини запаски теж з'єднаний з поділком подібною або ідентичною мережкою.

Своєрідність декору верхнього, основного полотнища полягає в тому, що ширша (9—15 см) червона смуга типового для Жидачівщини стилізовано рослинного орнаменту, створеного восьмипелюстковими розетами, розмежованими ромбами або хрещатими фігурами, розташована вертикально по центру виробу⁴. Обабіч неї справа і зліва укладено по одній [31] або по дві [32] — три [11] чорні стрічки із щільно розташованих поряд дрібних зірчастих мотивів, розділених перехрестям, які є поверхниціями центральної смуги орнаменту. Зовні вони обрамлені ще однією двома стрічками зірочок контрастного червоного кольору. Останні забезпечують плавний перехід від насичених мотивами ширших смуг орнаменту до бічних дрібновзористих країв, утворених монотонно повторюваними вузькими стрічками мініатюрних павучків

³ Основне полотнище виробу ткали на верстаті впоперек взористими горизонтальними смугами. Пізніше це полотнище 60—70 см шириною відрізали, обрублювали з обох боків і повертали вертикально. Натомість, для поділка виготовляли два однакові за шириною і композицією поперечносмугасті «забори» висотою 13—15 см, укладали їх поряд, і в місці стику з'єднували мережкою.

⁴ У готовому виробі вона припадає над вертикальною лінією стику двох горизонтальних взористих площин поділка.



Запаска (фрагмент), льон, бавовна; репсове, саржеве, перебірне ткання, мережка, с. Чертіж, Жидачівського р-ну Львівської обл., поч. XX ст. МНАПЛ АП-8934



Запаска (фрагмент), льон, бавовна; репсове, саржеве, перебірне ткання, вишивка, мережка, с. Подорожне, Жидачівського р-ну Львівської обл., поч. XX ст. МНАПЛ АП-6640

на червоному тлі. Загальна ширина групи центральних смуг орнаменту складає 9—19 см. Рапорт вужчих стрічок у бічних площинах становить 10—11 см.



Запаска та її фрагмент, льон, бавовна; репсове, саржеве, перебірне ткання, вишивка, мережка, с. Чертіж, Жидачівського р-ну Львівської обл., поч. ХХ ст. МЕХП ЕП-78008

Варіантом цього типу є композиції, в яких поверхніями центрального зору виступають червоні одинарні чи подвійні стрічки павучків [33]. Схожі та ідентичні дрібнозористі смужки, розділені вузькими чорними і червоними пасочками на білому тлі, формують рапортну композицію бічних країв запаски.

Вагомою складовою декору проаналізованих запасок є тоненькі безузорні й дрібновізерунчасті пасочки — червоні і чорні «гребінці», що завершують зірчасті й павучкові стрічки та виконують функцію «розводів». Деяко чіткіші за формою і більші за розмірами

поодинокі укладені на білому тлі чорні павучки чи кривульки доповнюють і збагачують композицію. Нейтральний білий фон підкреслює силует мотивів і вносить свіжість у сприйняття зористих площин та акцентує ритміку центрального полотнища виробу.

На протизвагу охарактеризованим схемам розташування основної площини запасок домінуючою композиції всієї запаски є нижня її частина — «поділок». Тут традиційно зосереджено найширшу й найвибагливішу за формою мотивів групу три-, п'ятидільних орнаментальних смуг — «заборів», загальна ширина яких сягає 10—15 см.

Центральна з них — значно ширша. Вона створена переважно восьмипелюстковими розетами або ромбами зі скісними відростками на зовнішній стороні, розмежованими одинарними чи подвійними перехрестями [31; 11]. Вільні проміжки між ними густо заповнені дрібними ромбиками, хрестиками тощо. Іноді середина орнаменту акцентована вузькою чорною стрічкою, яка увиразнювала окремі його елементи і певним чином перегукувалася з такої ж барви зірчастими поверхніями [32].

Характерно, що на відміну від симетричної схеми розташування центральної групи орнаментальних смуг, завершенню верхньої та нижньої частин «забору» властива асиметричність. Зокрема, вище поверхніці (біля місця з'єднання мережкою з основним полотнищем) традиційно поміщали одну-дві групи червоних стрічок з «павучками» посередині [31; 32; 33; 11]. Білі проміжки тла і вкраплення чорного кольору підкреслювали форму тих мініатюрних мотивів. Вони перегукувалися з подібними дрібнозористими стрічками основного полотнища запаски і сприяли досягненню цілісності композиції. Натомість долішній кінець поділка найчастіше акцентований стрічкою з дещо більших чорних ромбиків або кривулок. Нижче від неї поміщали переважно фрагменти розет, схожих з тими, що творили смугу основного орнаменту. Край поділка традиційно завершений фактурним декоративним рубцем.

Одним із засобів досягнення чіткості сприйняття всієї заборової площини поділка, як і центрального полотнища виробу, є виділення домінуючої смуги орнаменту, а деколи й окремих дрібнозористих стрічок насиченішим і холоднішим червоним (вишневим чи пурпуровим) кольором [33; 32; 11]. Завдяки чергуванню цих неоднакових за тоном барв, поєднан-

ню їх з чорним і білим кольором у різних пропорціях, досягнуто щораз іншого звучання та варіативності композицій.

Вагомим доповнюючим компонентом оздоблення цього, як і інших типів композиції запасок, є з'єднувальний поперечний шов між верхньою і нижньою площинами, а також поздовжній — між двома нижніми частинами. Цей конструктивний шов традиційно виступає у вигляді перерваної штрихпунктирної лінії, в якій рівномірно, на відстані чотирьох-п'яти сантиметрів, чергуються відрізки червоної та чорної стрічок мережива (виготовленого гачком). Вони доповнюють і збагачують композицію всього виробу, підкреслюють взористі вертикальні та горизонтальні площини й певним чином акцентують увагу на найважливіших компонентах декору. Всі орнаментальні площини виробу теж з'єднані між собою «перекладуваною» мережкою у вигляді чорних і червоних стовпчиків, які сприяють досягненню гармонійної довершеності декору запаски і додають виробам особливої привабливості.

За схемою поєднання вертикальних взористих смуг (серед яких найбільше виділені ті, що припадають на середину виробу) з горизонтальними домінуючими «заборами», а також застосуванням мереживних швів для з'єднання взористих площин, такі запаски найбільше схожі з рушниками цього ж ареалу [36].

Отже, вивчення декору полотняних узорнотканих запасок Жидачівщини дало можливість стверджувати про значне багатство та різноманітність художньої мови. Нам вдалося виокремити щонайменше п'ять типів композиції творів, які мають різну кількість варіантів. Аналіз орнаментики переконує, що вони мають власну оригінальну систему художнього вислову. В охарактеризованих виробах найбільш колоритно виражені риси декору, типові й для інших компонентів одягового комплексу цього осередку.

У запасках, як і в спідницях та сорочках, найбільшим орнаментальним багатством відзначаються поперечно-смугасті поділки. Там зосереджені ширші групи смуг «забори», утворені домінуючими геометричними та стилізовано-рослинними мотивами.

Основне полотнище виробів буває: однотонне; поперечно-смугасте (рапортні композиції з вузьких безузорних чи дрібновзористих стрічок або ширших груп з переважаючими орнаментальними смугами); поздовжньосмугасте (з акцентуванням



Запаска (фрагмент), льон, бавовна; репсове, саржеве, перебірне ткання, вишивка, мережка, с. Чертіж, Жидачівського р-ну Львівської обл., поч. XX ст. МНАПЛ АП-8936

середини виробу вертикально розташованою групою ширших смуг орнаменту та бічними площинами, заповненими вужчими дрібновзористими ритмічно повторюваними стрічками).

Поперечно-смугасті, а також поздовжньо-смугасті запаски з горизонтальним укладом домінуючих взористих площин на поділку характерні щільною заповненістю всього полотнища декором. Найбільшою оригінальністю художнього вирішення відзначаються запаски, в яких основне поздовжньосмугасте полотнище з'єднане з поперечно-смугастим «заборивим» поділком мереживним швом.

Типове для взористих тканин більшості теренів України переважання червоного кольору на Жидачівщині, представлене максимально. Підпорядкованість одній червоній (різної світлотної градації) барві незначної кількості чорної, формує насичені, тонально згармонізовані сполуки, які посилюють художню виразність і мажорність звучання декору. Натомість нюансні співвідношення пурпурового (чи вишневого), червоного та чорного кольорів у «заборах» запасок створюють елегійно спокійні, децю мінорні відчуття.

Загалом емоційна виразність досліджуваних виробів досягалася ясністю художньої мови, виваженим оперуванням ритму, симетрії, масштабно-

пропорційними співвідношеннями орнаментальних форм, вдалими поєднаннями їх з безузорними стрічками, нюансними градаціями барв. Таким чином, ощадливими художніми засобами народні майстри досягали максимального естетичного ефекту.

Композиції проаналізованих узорнотканих запасок Жидачівщини, і то лише наддністрянських сіл Зарічне, Корчівка, Чертіж, Подорожнє, Володимирці, Сулятичі — неповторне високомистецьке явище, яке не має аналогів серед подібних виробів інших теренів України.

Умовні скорочення:

МЕХП — Музей етнографії та художнього промислу Національної академії наук України.

МНАПЛ — Музей народної архітектури та побуту у Львові.

1. МЕХП ЕП-78007.
2. МЕХП ЕП-80427.
3. МЕХП ЕП-77784.
4. МЕХП ЕП-78006.
5. МЕХП ЕП-80425.
6. МЕХП ЕП-80428.
7. МЕХП ЕП-78006.
8. МЕХП ЕП-78009.
9. МЕХП ЕП-80420.
10. МЕХП ЕП-80421.
11. МЕХП ЕП-78008.
12. МНАПЛ АП-9124.
13. МНАПЛ АП-9240.
14. МНАПЛ АП-7019.
15. МНАПЛ АП-6698.
16. МНАПЛ АП-8939.
17. МНАПЛ АП-9217.
18. МНАПЛ АП-9143.
19. МНАПЛ АП-6663.
20. МНАПЛ АП-7011.
21. МНАПЛ АП-6593.
22. МНАПЛ АП-6586.
23. МНАПЛ АП-9405.
24. МНАПЛ АП-8953.
25. МНАПЛ АП-6614.
26. МНАПЛ АП-6787.
27. МНАПЛ АП-6723.
28. МНАПЛ АП-6688.
29. МНАПЛ АП-9187.
30. МНАПЛ АП-9186.

31. МНАПЛ АП-8934.
32. МНАПЛ АП-8936.
33. МНАПЛ АП-6640.
34. МНАПЛ АП-9198.
35. Білан М.С. Український стрій / М.С. Білан, Г.Г. Стельмащук. — Львів, 2000. — 326 с. : іл.
36. Косміна О.Ю. Традиційне вбрання українців / О.Ю. Косміна. — К. : Балгія-Друк, 2008. — Т. 1. Лісостеп. Степ. — 158 с. : іл.
37. Никорак О.І. Українська народна тканина ХІХ—ХХ ст. Типологія, локалізація, художні особливості. Ч. 1. Інтер'єрні тканини (за матеріалами західних областей України) / О.І. Никорак. — Львів : Інститут народознавства НАН України, 2004. — 684 с. : іл.
38. Никорак О.І. Особливості декору гуцульських запасок: типи, осередки / Олена Никорак // Карпати: людина, етнос, цивілізація. — Івано-Франківськ, 2013. — Вип. 4. — С. 138—157.
39. Олійник О.В. Система виражальних засобів покутських традиційних тканин / О.В. Олійник // Народознавчі зошити. — 1997. — № 1. — С. 14—19.
40. Сахро М.П. Декоративно-вжиткові тканини Коломийщини / М.П. Сахро // Народна творчість та етнографія. — 1978. — № 4. — С. 49—58.

Olena Nykorak

ON ORIGINALITY OF DÉCOR IN TRACERY-WOVEN ZAPASKAS OF ZHYDACHIV REGION

In the article have been considered some artistic peculiarities in décor of woven zapaskas — women's skirt-typed two-part waist outer dress still used in Transnistrian villages of Zhydachiv region, Lviv obl. In the course of study have been discovered main schemes of compositions as well as general motifs, colour ranges, means and modes of artistic expressiveness inherited by the artifacts of mentioned areal of weaving.

Keywords: tracery waving, zapaska, décor, composition, motif, artistic expressiveness.

Олена Ныкорак

СВОЕОБРАЗИЕ ДЕКОРА УЗОРНОТКАНЫХ ЗАПАСОК ЖИДАЧЕВЩИНЫ

В статье рассмотрены художественные особенности декора тканых запасок приднестровских сел Жидачевского района Львовщины. Выявлены основные схемы композиций, мотивы, колорит, средства и приёмы художественной выразительности, присущие изделиям этого ареала ткачества.

Ключевые слова: узорное ткачество, запаска, декор, композиция, мотив, художественная выразительность.