



Ярослав ТАРАС

КАМ'ЯНІ ГАЛЕРЕЇ МОЛДАВСЬКОГО ЖИТЛА

Розглянуті кам'яні галереї житлових будівель Молдови, їх архітектурно-конструктивне та декоративне вирішення. Особлива увага приділяється молдавському ордеру жилого будинку, його складовим, даються вирішення його деталей й орнаментальних мотивів. Матеріал широко представлений графічною частиною.

Ключові слова: Молдова, галерея, призьба, ордер, капітель, кронштейн.

© Я. ТАРАС, 2013

ISSN 1028-5091. Народознавчі зошити. № 3 (111), 2013

Особливе місце в житловому будинку центрального району¹ Молдови займає відкрита кам'яна галерея, яка, на думку багатьох дослідників, була продуктом невичерпної фантазії і винахідливості молдавського народу [2; 5; 6; 7; 8; 9]. Вона була доведена до досконалості шляхом довершення одного і того ж композиційного і конструктивного прийому, на основі якого склалася своєрідна ордерна система, побудована на визначеному числі архітектурних деталей:

- призьби, на яку опираються кам'яні колонки з п'єдесталами;
- баз і капітелей;
- колонок, які підтримують дерев'яну балку звису даху;
- парапетних плит з кам'яним поруччям;
- сходинок.

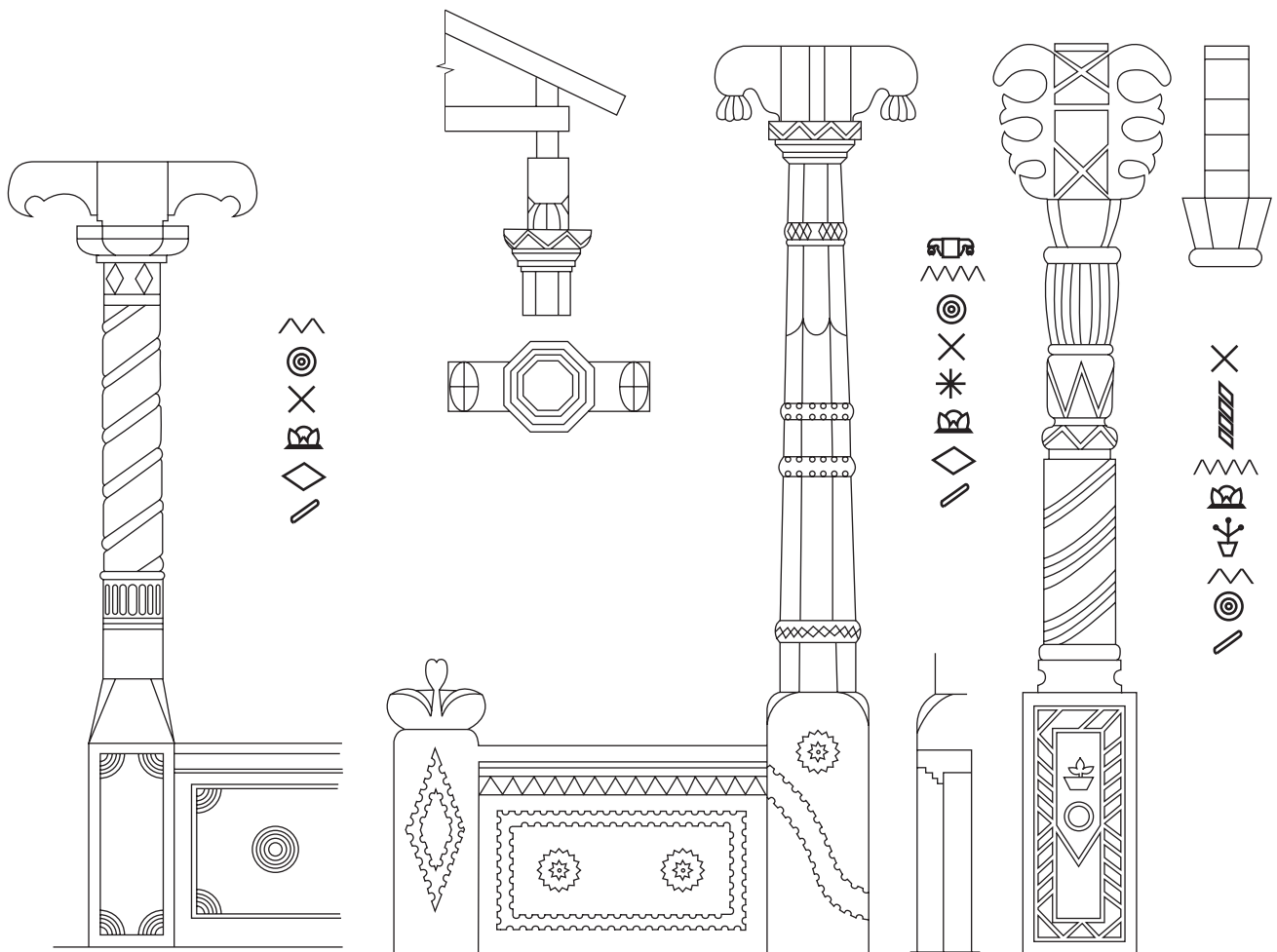
Власна ордерна система формувалася на межі ХІХ і ХХ ст. спочатку під впливом дерев'яної архітектури, потім — кам'яної, зокрема російського класицизму. Засвоївши цю спадщину, народні зодчі дуже швидко створили своєрідний, істинно молдавський ордер, який найбільше відповідав їх функціональним, конструктивним і естетичним вимогам.

Тектонічно ордер ділиться на три складові: основу (призьба); колонку (п'єдестал, базу, стовбур, капітель, кронштейн); парапет (фільонка парапета, проміжний стовп парапета). Є випадки, коли в ордері відсутній якийсь елемент (призьба або кронштейн капітелі). Кількість деталей ордеру майже завжди відповідає кількості кам'яних блоків. Так, колона збирається на основі 4—5 каменів (п'єдестал колони, база колонки, стовбур колони, капітель, кронштейн капітелі).

Ордерна система галереї може бути вирішена без призьби. В такому випадку колонки ставляться на землю (п'єдестали). На основі такої конструктивної схеми було збудовано велику кількість будинків. Вона характерна для початкового етапу будівництва галерейних кам'яних будинків. До другої групи відносяться варіанти ордера з колонами, що опираються на призьбу, яка не має парапета. До третьої групи відносяться найбільш розпоширені приклади ордеру, в яких колонки ставляться на призьбу з кам'яним парапетом.

Ордерна система відкритих кам'яних галерей розрахована як на сприйняття здалеку, так і з близької віддалі. Крупна скульптурна пластика колонки з фі-

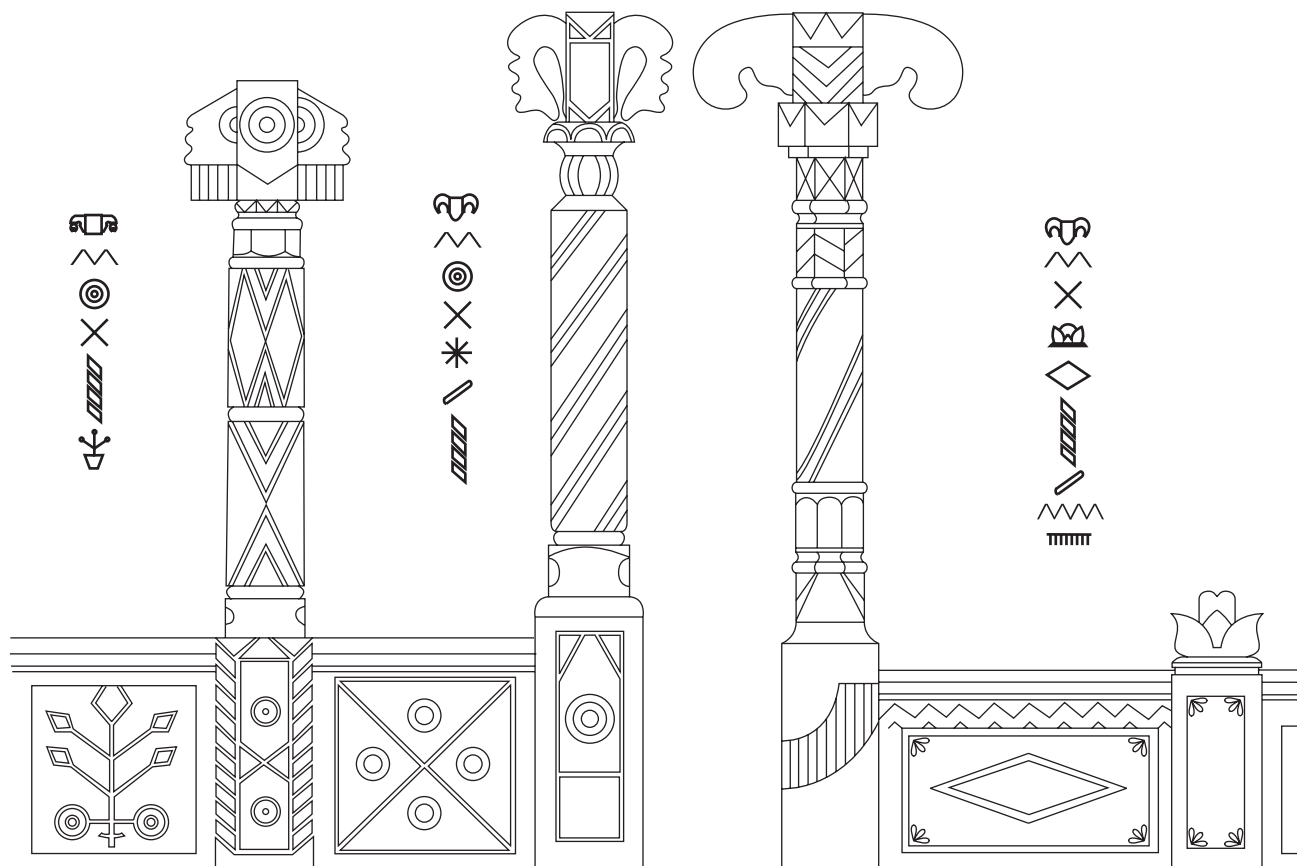
¹ Найбільш цікаві в художній обробці каменю села долини ріки Реута, прилеглій до Оргеєва і північно-східніше від нього.



Приклади опрацювання колонок і парапетів галерей житлового будинку, р-н ріки Реут. Рисунок автора



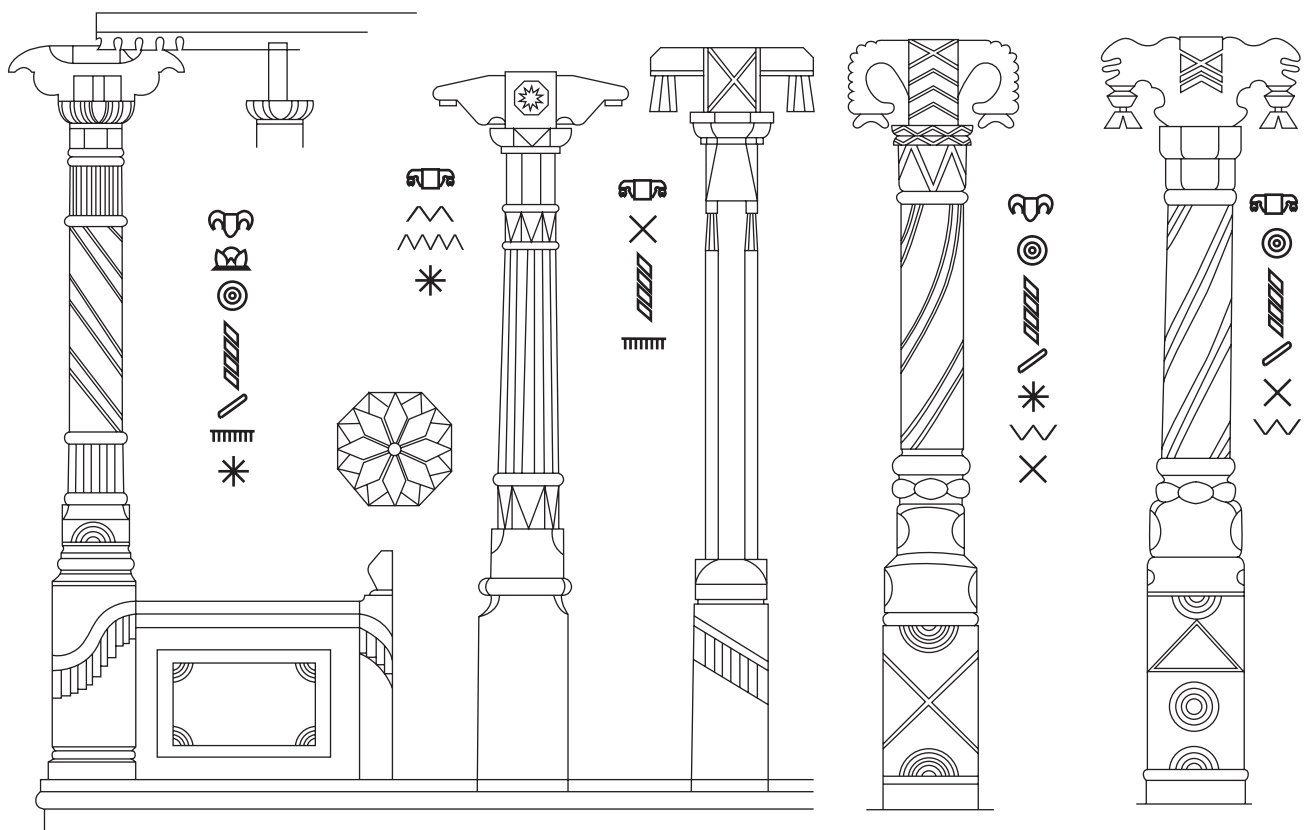
Житловий будинок в с. Фурчень (Furchen), Оргевський р-н. Фасад. Рисунок автора за матеріалами А. Захарова



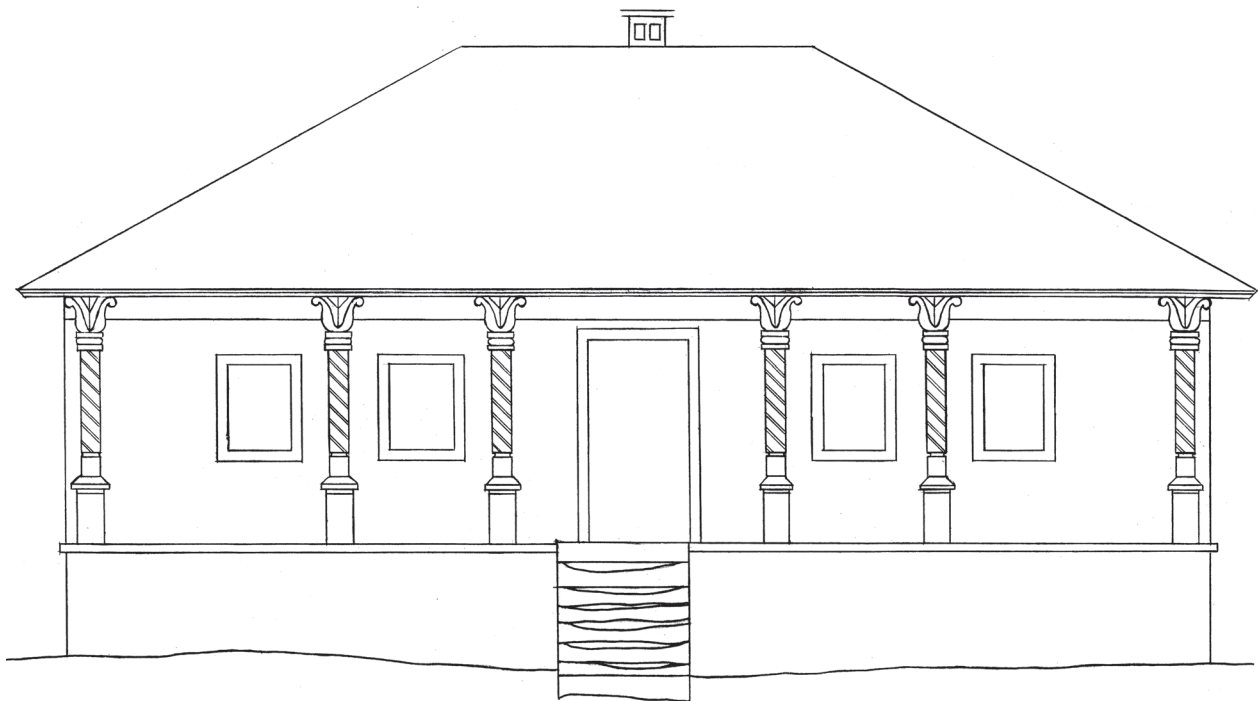
Приклади опрацювання галерей з колонками поставленими на призьбу з кам'яним парапетом, р-н ріки Реут. Рисунок автора



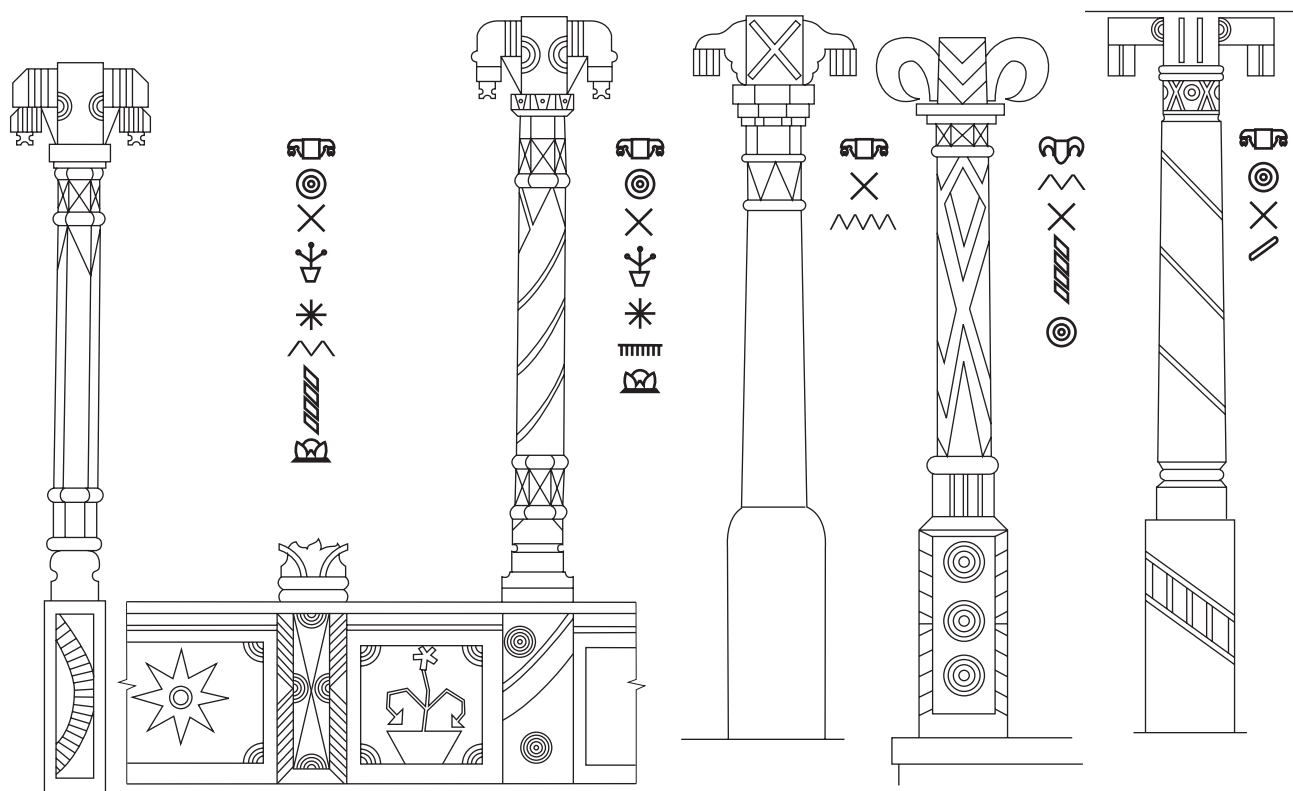
Житловий будинок в с. Фурчень (Furchen), Оргеевський р-н. Фасад. Рисунок автора за матеріалами А. Захарова



Приклади опрацювання колонок галереї, р-н ріки Реут. Рисунок автора



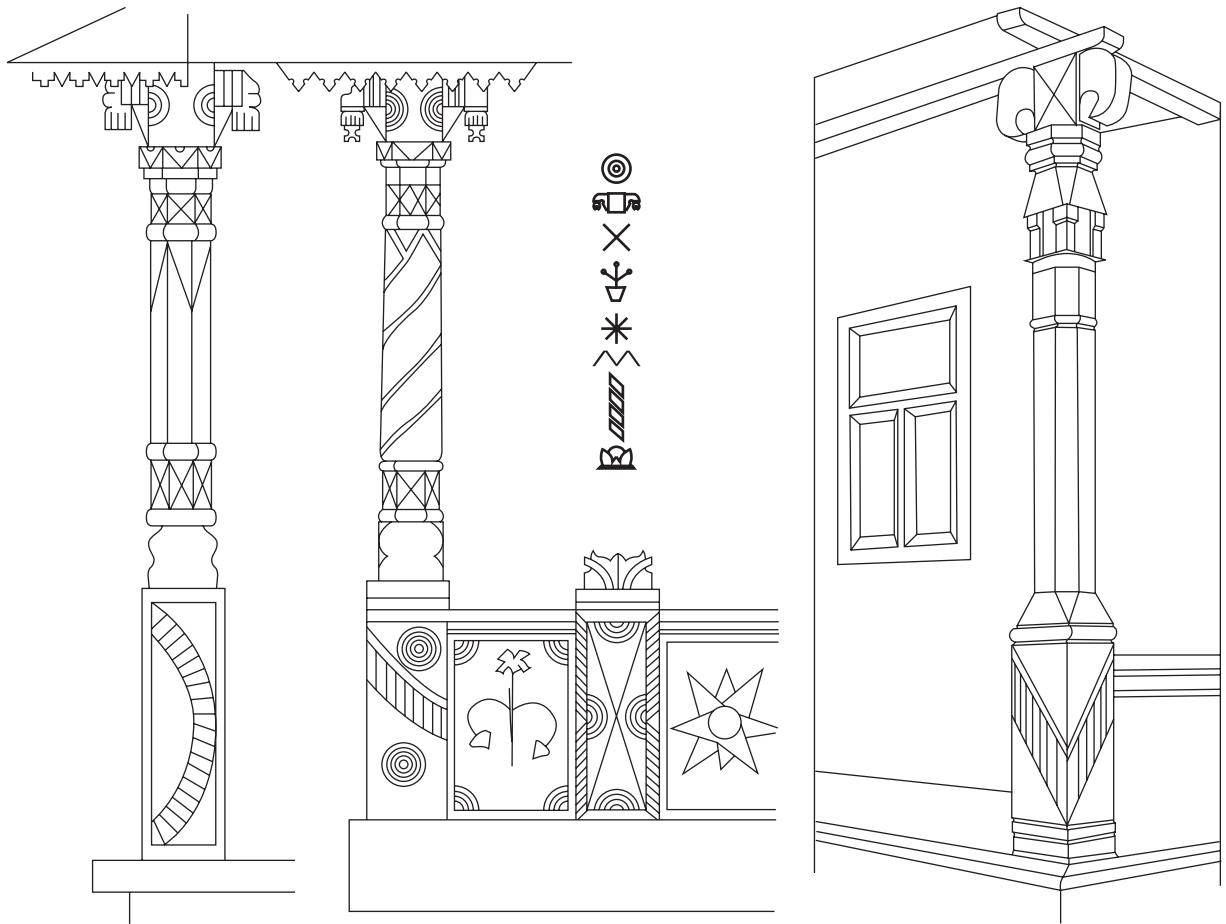
Житловий будинок в с. Рекулешть (Rekulesht), Криулянський р-н. Фасад.
Рисунок автора за матеріалами А. Захарова



Приклади опрацювання колонок і парпетів галерей житлового будинку,
р-н ріки Реут сс. П'ятра (Руатра), Хородишта. Рисунок автора



Житловий будинок М. Максима в с. Желобок (Zhelobok), Оргеевський р-н. Фасад.
Рисунок автора за матеріалами А. Захарова

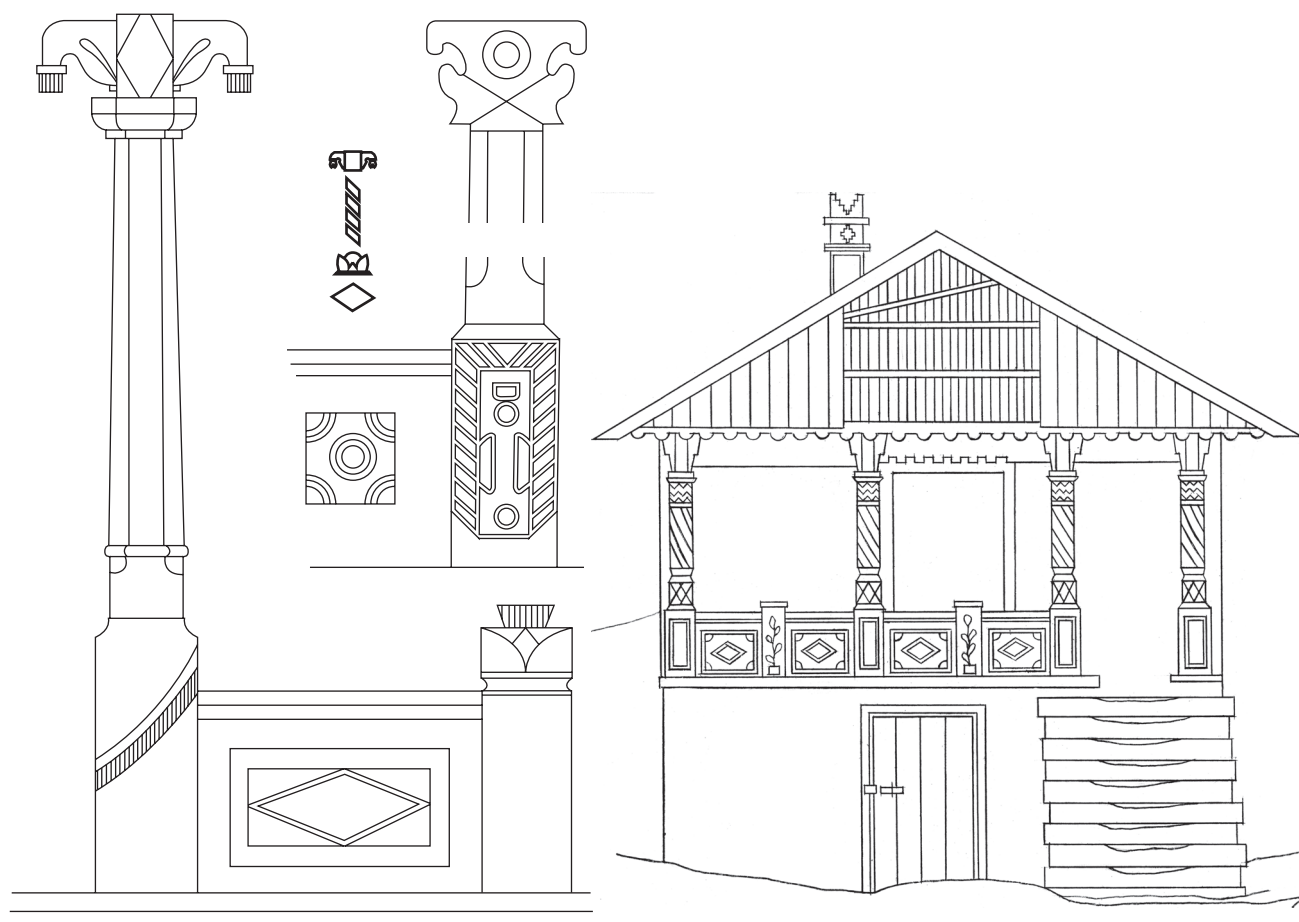


Приклади опрацювання колонок і парапетів галерей житлового будинку, р-н ріки Реут. Рисунок автора

Кут кам'яної галереї будинку, р-н ріки Реут. Рисунок автора

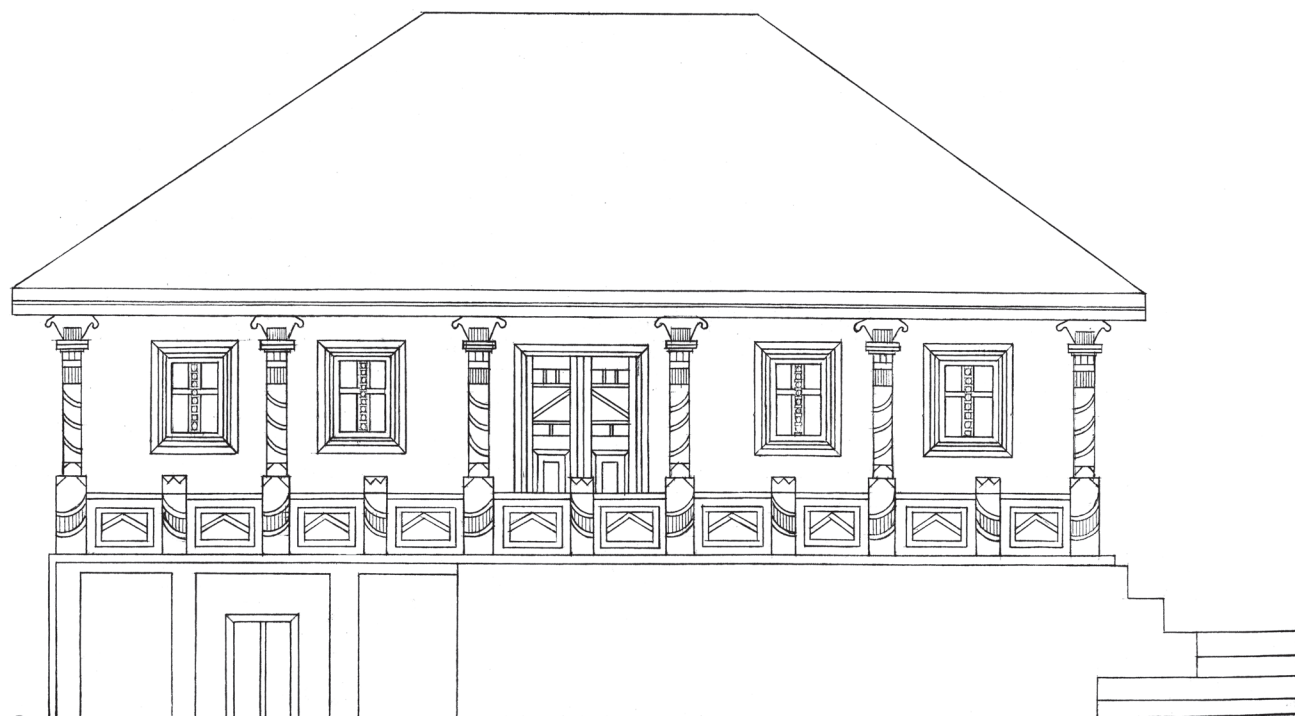


Житловий будинок Н. Тихон в с. Нікулаєвка (Nikuleyevka), Орґеєвський р-н. Фасад.
Рисунок автора за матеріалами А. Захарова

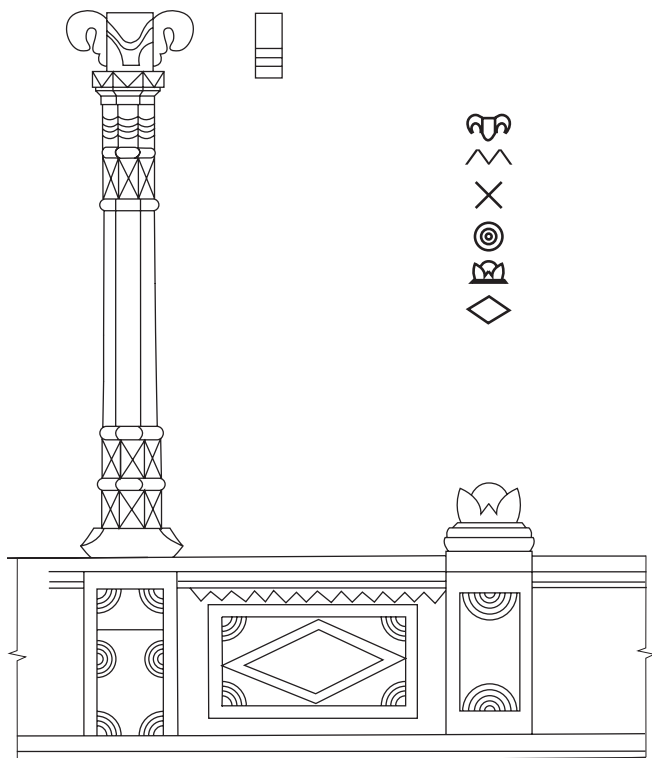


Приклади опрацювання колонок і парпетів галерей житлового будинку, р-н ріки Реут. Рисунок автора

Житловий будинок А. Сейкетрю в с. Требужень (Trebuzhen), Ор-геєвський р-н. Фасад. Рисунок автора за матеріалами А. Захарова



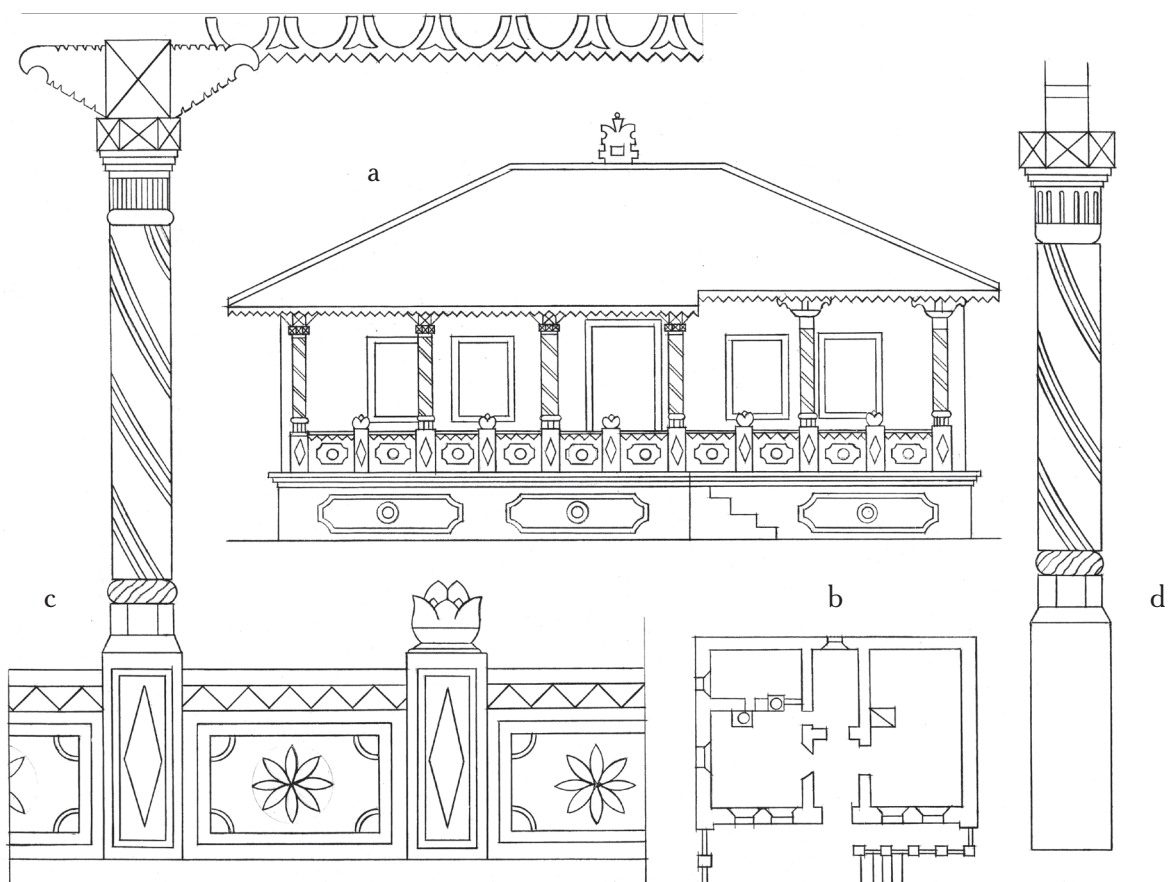
Житловий будинок в с. Требужень (Trebuzhen), Оргеєвський р-н. Фасад. Рисунок автора



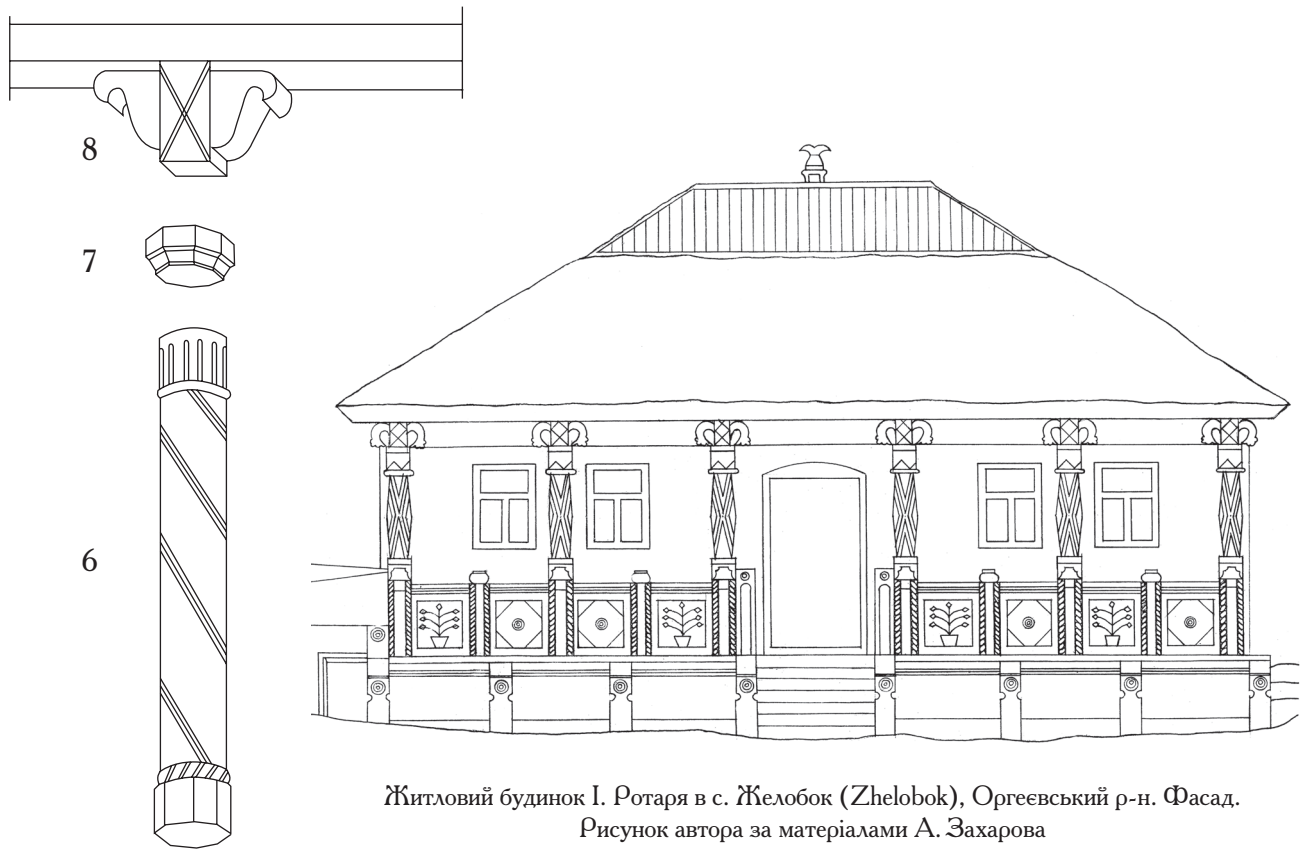
Приклади опрацювання колонок і парапетів галерей житлового будинку, р-н ріки Реут. Рисунок автора



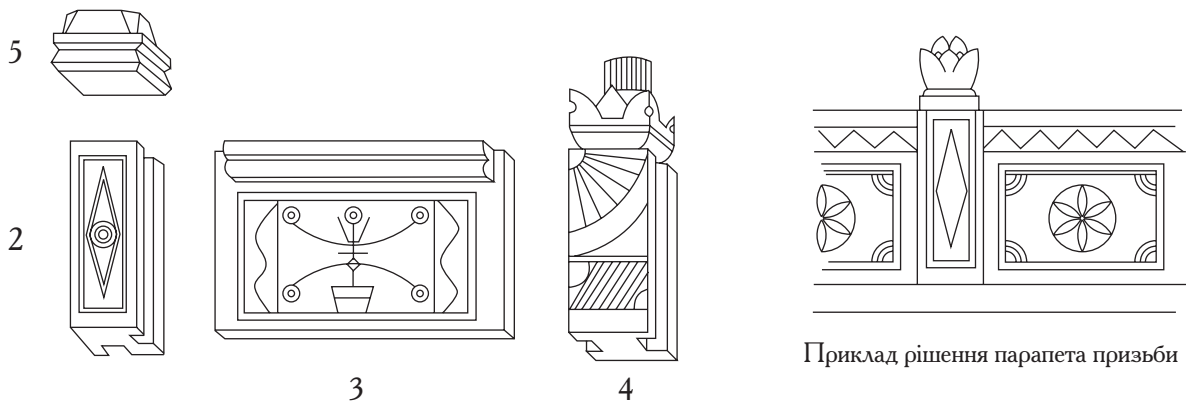
Приклад вирішення входу в житловий будинок, р-н ріки Реут. Рисунок автора



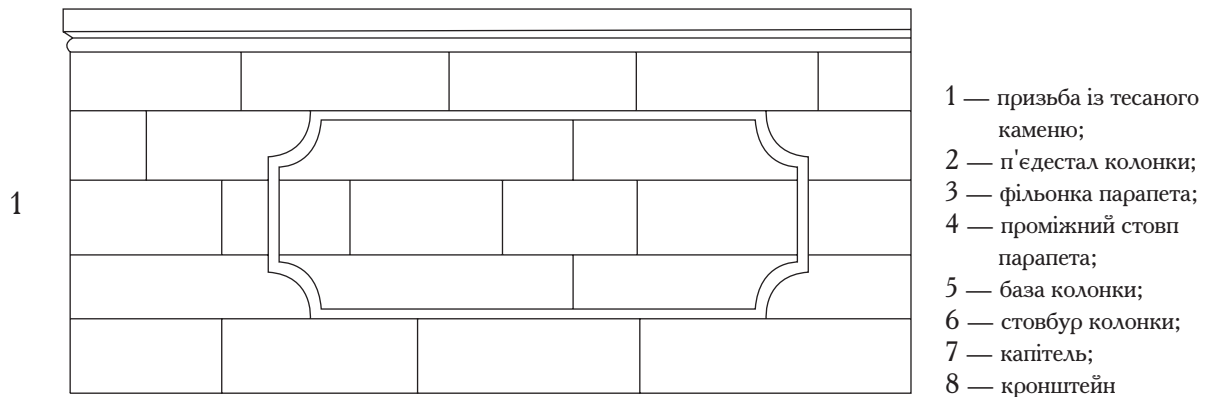
Житловий будинок в с. Устія (Ustiya), Оргеєвський р-н: а — фасад; б — план; с — фрагмент галереї; д — вид колонки збоку. Рисунок автора



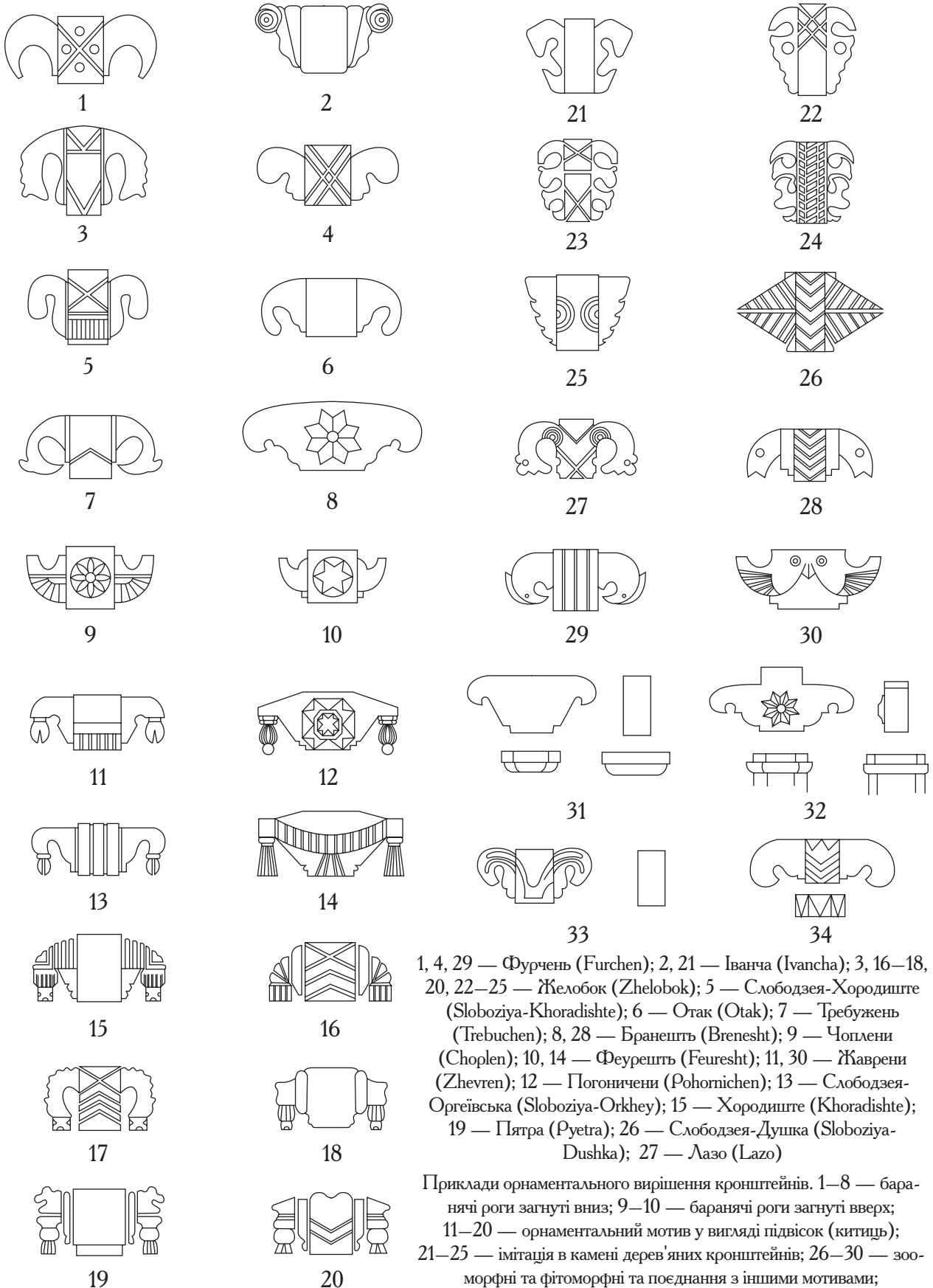
Житловий будинок І. Ротаря в с. Желобок (Zhelobok), Орґевський р-н. Фасад.
Рисунок автора за матеріалами А. Захарова



Приклад рішення парапета призьби



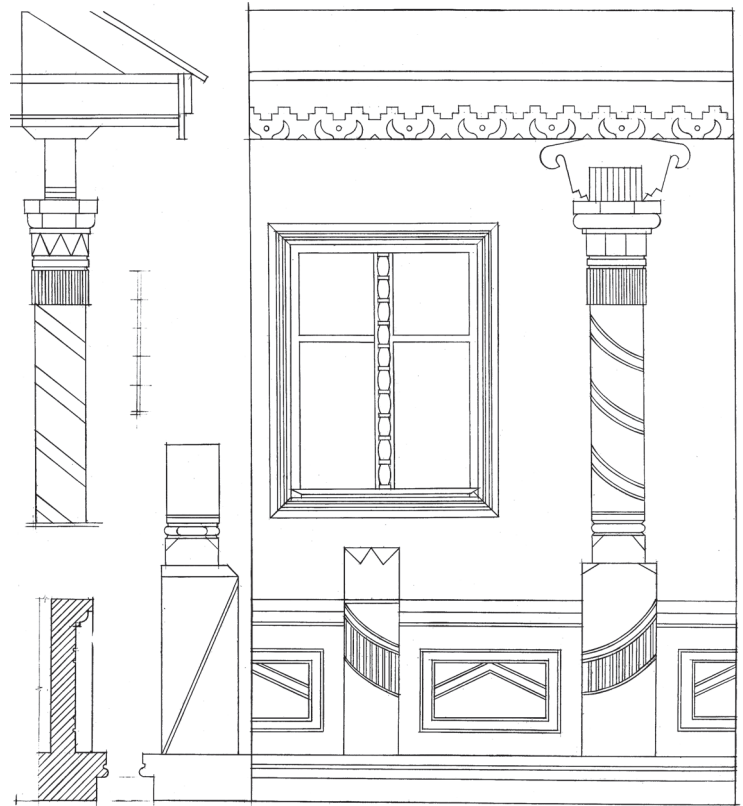
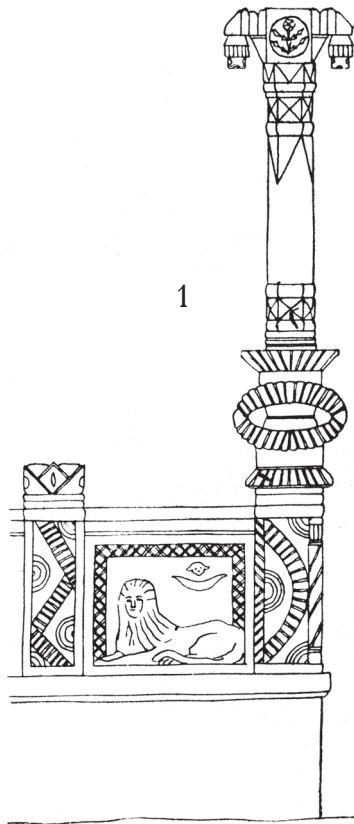
Членування на блоки ордера. Рисунок автора за матеріалами А. Захарова



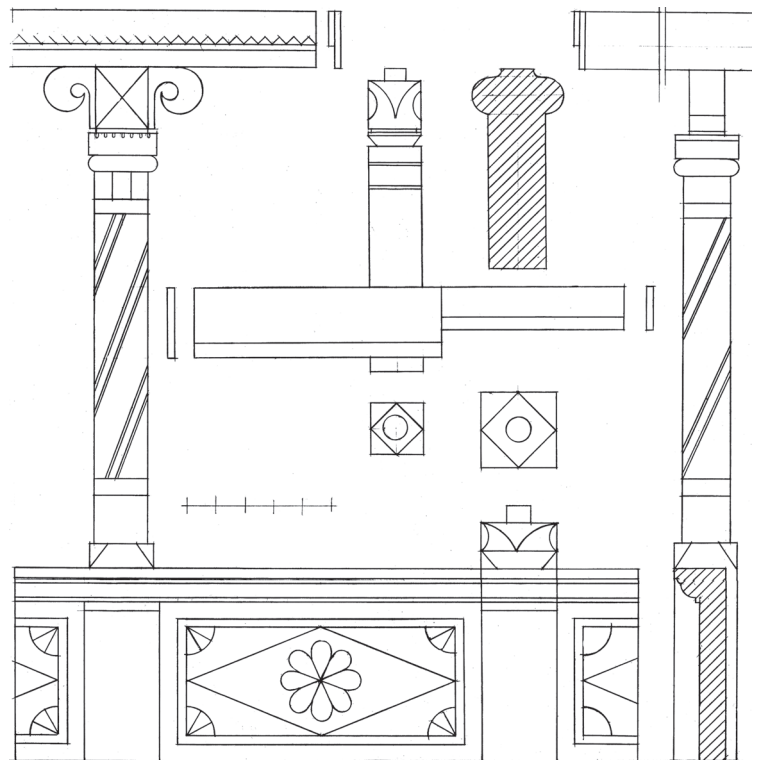
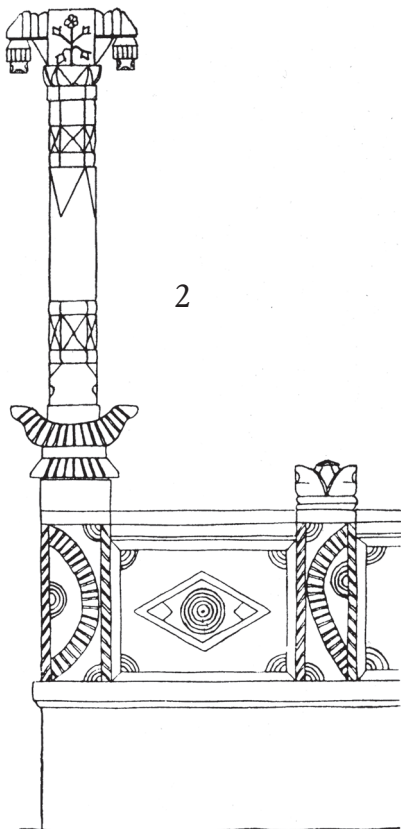
1, 4, 29 — Фурчень (Furchen); 2, 21 — Іванча (Ivancha); 3, 16–18, 20, 22–25 — Желобок (Zhelobok); 5 — Слободзєя-Хородиште (Sloboziya-Khoradishte); 6 — Отак (Otak); 7 — Требужень (Trebuchen); 8, 28 — Бранешть (Brenesht); 9 — Чоплени (Choplen); 10, 14 — Феурешть (Feuresht); 11, 30 — Жаврени (Zhevren); 12 — Погоничени (Pohomichen); 13 — Слободзєя-Оргеївська (Sloboziya-Orkhey); 15 — Хородиште (Khoradishte); 19 — Пятра (Pyetra); 26 — Слободзєя-Душка (Sloboziya-Dushka); 27 — Лазо (Lazo)

Приклади орнаментального вирішення кронштейнів. 1–8 — баранячі роги загнуті вниз; 9–10 — баранячі роги загнуті вгору; 11–20 — орнаментальний мотив у вигляді підвісок (китиць); 21–25 — імітація в камені дерев'яних кронштейнів; 26–30 — зооморфні та фітоморфні та поєднання з іншими мотивами; 31–34 — приклади кронштейнів та їх капітелі.

Рис. Я. Тараса за матеріалами А. Захарова та автора

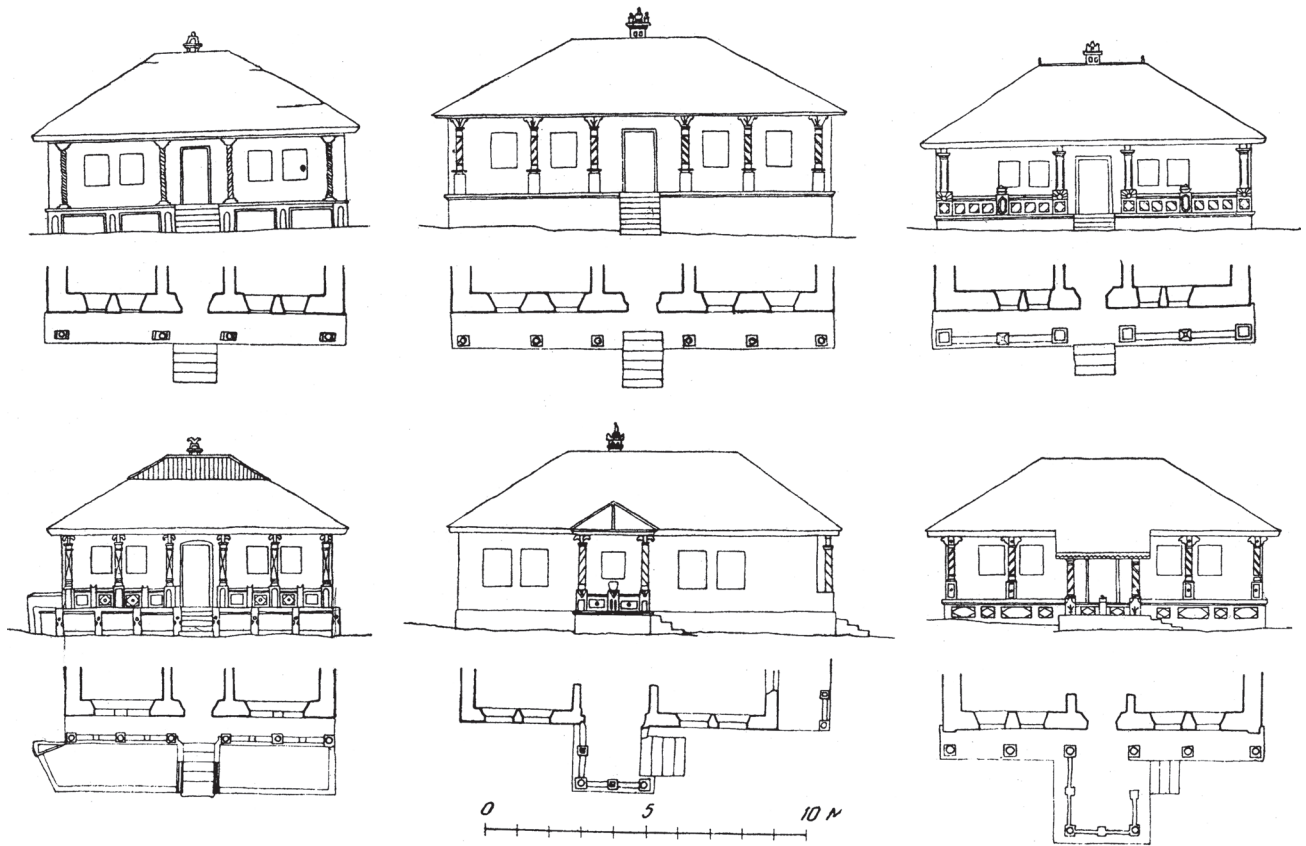


Деталі та конструктивні вузли галереї житлового будинку с. Бутучень (Butuchen), Оргеевський р-н. Рис. автора



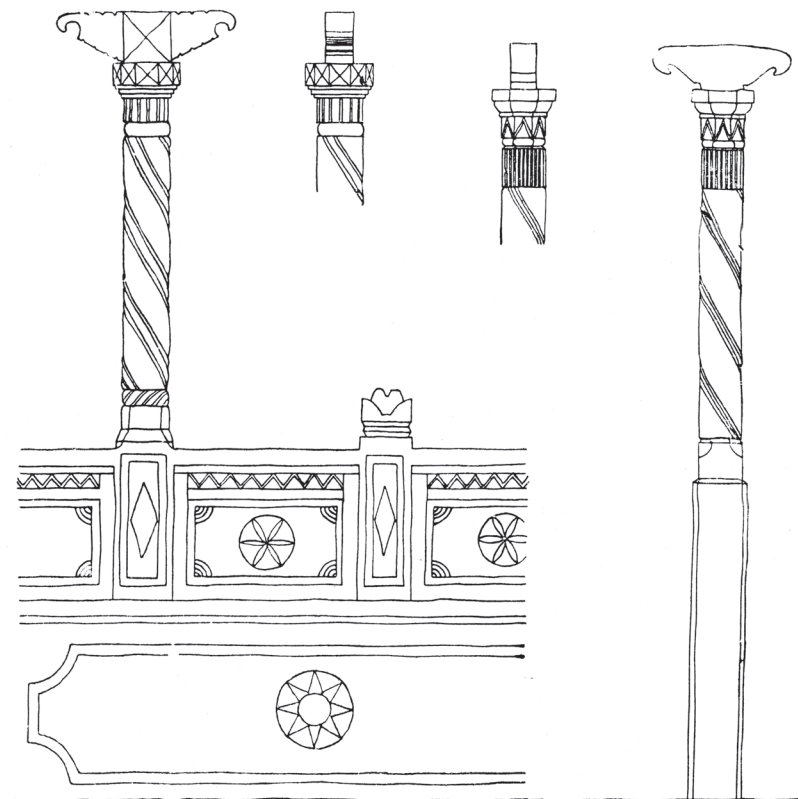
Деталі та конструктивні вузли галереї житлового будинку с. Морова (Morovaia), Оргеевський р-н. Рис. автора

Варіанти ордера житлового будинку 1 – с. Желобок (Zhelobok); 2 – с. Хородиште (Khoradishte).
Рисунок А. Захарова



Варіанти фасадів житлових будинків з галереями. Рисунок А. Захарова

-  — символ (знак) баранячі роги, бараняча голова
-  — роги, утворені у процесі зміни кривих на ломані лінії
-  — китиця (підвіска), звисаючі плоди
-  — солярний знак (сонце)
-  — косий хрест
-  — дерево
-  — вазон
-  — зірка
-  — квітка
-  — бутон
-  — ромб
-  — карби (бахрома)



Символи і знаки в декорі кам'яної галереї молдавського житла

Варіанти ордера житлового будинку. 1 — Устія (Ustiya); 2 — Ракулешти (Rekuleshti). Рисунок А. Захарова

гурними кронштейнами, різьблені прикраси і призьби монументально сприймаються з дальніх підступів до будинку. Знаходячись біля будинку можна розглядати різьбу, якою прикрашені деталі ордеру: кронштейн, п'єдестали колонок і парапет. Народне зодчество Молдови випрацювало власну архітектурно-конструктивну систему. Галерея має свої індивідуальні риси, зокрема в окремих селах. Так, в галереях будинків у селах Жеврень (Zhevren) Криулянського р-ну і Ракулешть (Rekulesht) Криулянського р-ну відсутня призьба і парапет. Тут колонки встановлені на високі п'єдестали до 1,2—1,3 м, які безпосередньо ставляться на землю. В селі Фаурешть (Feuresht) Криулянського р-ну надзвичайно красиві стовпчики і фільонки парапету, які прикрашені гірляндами, підвісками і зірковими розетками. Не менш цікаві капітелі колонок, які мають своєрідні кронштейни і сильно розвинуті бази. По своєму був сприйнятий кам'яний ордер в селі Хородиште, де він прийшов пізніше. Тут народний зодчий доповнив його оригінальною різьбою та кольором. Особливий архітектурний образ мають села Бранешть (Branesht) Орґеєвського р-ну, Фурчень (Furchen) Орґеєвського р-ну і Желобок (Zhelobok) Орґеєвського р-ну, де, на думку А. Захарова, виник і отримав свій розвиток молдавський декор [5]. В цих селах можна зустріти як прості рішення ордеру (масивні за пропорціями квадратні колонки), так і вишукані за формою, пропорціями і декором деталі ордеру.

Розглянемо більш детально елементи ордеру. Основа галереї — призьба, як правило, в кам'яних будинках, влаштовується по головному фасаду і є основою галереї. Це своєрідний стилістичний елемент для колонок. Розміри призьби узгоджуються з рельєфом двору, шириною виносу даху і загальною композицією фасаду. Залежно від рельєфу вона може бути низькою (50—70 см) або високою (100—160 см і більше). Стіни кам'яної призьби облицьовуються штучними рівно опиленими блоками черепашника. Кам'яними плитами товщиною 9—10 см устеляють підлогу призьби, яка знаходиться майже на рівні підлоги внутрішніх приміщень. Підлога нависає над цоколем на 4—5 см. З розвитком майстерності обробки каменю випуски плит підлоги галереї почали декоративно оброблятися поличками з чвертю валика, а плоскі стіни призьби оздобились фільонками і декоративною різьбою. В основному декоративно об-

роблюється висока присьба. Її декор більш стриманий, а членування на горизонтальні декоративні елементи більш крупне, ніж у всіх інших частин ордеру. Завдяки цьому підкреслюється статичність і монументальність цоколя будинку. Особливо вдалі призьби з горизонтальною фільонкою або декоративними рельєфними деталями на всю довжину призьби. Їх горизонтальна направленість і крупні декоративні деталі знаходяться в контрасті з вертикальними колонками, обробленими тонкою різьбою. Все це дає змогу не тільки підкреслити роль призьби як основи галереї, але й краще представити колонку як основний елемент ордерної системи будинку. Призьба може також членуватися по горизонталі на більш дрібні елементи. Таке членування часто не узгоджується з кроком колон і стовпчиків парапету, але зовсім не заважає цілісному сприйняттю всієї галереї. Передня стіна призьби обробляється лопатками, поличками і прикрашається крупними орнаментальними мотивами у вигляді ромбів, розеток або вазонів з квітами. Вона може малюватися в більш темні тони.

Основною і найбільш декоративною частиною ордерної системи молдавського будинку є кам'яна колонка. Як правило, кам'яні колонки галереї організовуються на основі шести колон. Галереї на основі чотирьох, восьми колон зустрічаються рідко. Кам'яні колонки з'явилися через відсутність будівельного дерева та з появою нового будівельного матеріалу — черепашника, який почали активно видобувати і використовувати в будівництві². Зміна матеріалу вплинула на архітектурно-конструктивне вирішення. Якщо дерев'яні колонки при глинобитних стінах дійсно виконували конструктивну функцію, оскільки опиралися на перекриття і даху лише на одну глинобитну стінку було недостатньо надійним, то в кам'яних будинках при виносі даху в 70—100 см немає потреби в підпорі. «Консервативність» народної традиції при зміні матеріалу нам зберегла колонки. В дійсності кам'яні колонки в багатьох випадках виконують не конструктивну, а декоративну функцію, і то настільки вдало, що складають предмет гордості молдавського народу в сфері сільської архітектури. Звісно, що на першому етапі кам'яні колонки були масивні порівняно з дерев'яними, мали багато спільного в членуванні по вертикалі та горизонталі. Перші кам'яні

² Ліси Молдови вже в XIX ст. були винищені, в будівництві застосовувався небудівельний ліс.

колонки були квадратні, восьмигранні або з округлими знятими фасками по кутах. Потім, з розвитком майстерності обробки каменю, деталі ордера ускладнюються і з'являються витонченіші, покриті складним декором колонки. Висота колонки з п'єдесталом і капітелю в середньому складає від 2,25 до 3,0 м і залежить від висоти внутрішніх приміщень. Сама колонка, як уже було сказано, виконується з п'яти окремих блоків і складається з п'єдесталу, бази, колонки (фусту), капітелі і кронштейну. Всі блоки колон приресувались один до одного. Власна вага навантаження від балок і даху надають їм статичності. П'єдестал при наявності призьби має висоту в межах 50—70 см, а без призьби його висота може досягати до 1,5 м. Назагал п'єдестали робляться прямокутного або квадратного січення, розмірами 22 x 26 см. Декоративної обробки набуває лише лицева частина п'єдесталу, яка прикрашається орнаментом виїмчастої різьби. Мотиви орнаментики п'єдесталу і парапету взаємно пов'язані — це гірлянди, ромби, кола, джгути, смужки тощо. Перехід від прямокутного січення п'єдесталу до круглої або восьмигранної колонки здійснює база, квадратна в січнні, розміром 20 x 20 см. В верхній частині вона має заокруглені кути для того, щоб можна було плавно перейти до круглої або восьмигранної колонки. Часто при квадратнім січнні п'єдесталу база може бути відсутня. На базу встановлюється стовбур колонки. Найбільш часто зустрічається колона з круглого постійного січення або квадратного зі знятими фасками, рідше зустрічаються восьмигранні колони з утонченням до верху. Сам стовбур колонки декоративно оброблюється спіралеподібними канелюрами, орнаментальними мотивами, прикрашається по вертикалі поясками, валиками, бутонем. І що хоч різні частини і розміри колонок подібні, народні майстри зуміли знайти велику кількість різноманітних вирішень, відмінних одне від одного художністю образу і конструкцією.

Найбільше зацікавлення в архітектурно-художньому відношенні представляє завершення колонки капітель і кронштейн, які були улюбленим дітищем народного майстра і пройшли складний шлях свого розвитку, в них вкладено серце і поетична душа селянина. В старих будинках ХІХ ст. вони прості, складені з декількох горизонтальних плит. В більш пізніх зразках з'являється нове вирішення горизонтальних плит, які базуються і розвиваються на осно-

ві багатого народного фольклору. Із великої кількості різноманітних завершень колонок можна виділити три принципових типи:

- капітель, виконана з одної або декількох горизонтальних плит квадратної або восьмигранної форми;
- капітель складна, з кількох горизонтальних плит і кронштейну, який ставиться на верхню плиту і сприймає навантаження від поперечної балки перекриття;
- монолітна капітель, складена з одного кронштейну—підбалки без горизонтальних підкладок.

Перший тип запозичений із дерев'яної архітектури. Другий тип був продуктом творіння місцевого майстра, який перехід від круглого стовбура колони до підбалки-кронштейна вирішив нетрадиційно, шляхом застосування плоского з симетрично обробленими кінцями кронштейна. Він також був творінням переробки орнаменту декору різьби із мотивів народного килимового ткацтва. Цей тип вражає багатством своїх форм. Все різноманіття кам'яних кронштейнів можна звести до чотирьох основних груп.

Перша група — найбільш типові кронштейни, складені з прямокутного блока з симетричними кронштейнами, що відходить в різні сторони, виконаними у вигляді волюти іонічної капітелі або рогу тварин (барана і др.). Ця група має свою підгрупу, яка відрізняється від основної лише тим, що кронштейн із загнутими верх рогами, тобто це ніби перевернуті. Вона зафіксована в селі Фаурешть (Feuresht) Криулянського р-ну і була творінням майстра Михайла Притули.

До другої групи ввійшли кронштейни, які вирішені у вигляді підвісок: нагадують грона з бахромою або звисаючі плоди. Ця група багаточисленна і має найбільше різноманітних варіантів.

Третя група зародилась під впливом народного фольклору: її кронштейни нагадують голову птаха, коня, квіти, листя.

Четверта група представлена кронштейнами, які імітують дерев'яні прорізи завершення колонок північних і центральних лісистих районів. Вона появилася пізніше і менш розповсюджена. Майже у всіх капітелях робочою частиною є тільки центральна, яка відповідає товщині колонки. Вона вивисується над боковими частинами. Бокові частини з завитками і волютами мають часто декоративне призначення. Найбільшої декоративності і тонкості обробки каменю досягли колонки села Желобок (Zhelobok)

Оргеєвського р-ну і Хородиште (Khorodishte) Оргеєвського району.

Необхідно вказати, що форми кронштейнів не були випадкові. Їхня поява — це продукт селянського світогляду, який будувався на тому, що зло є розсіяне в безмежному просторі природи, і від нього можна захиститись лиш обереговими символами. Захищали будинок зображення птахів, сонця, голови коня, оленя, бараняча голова з рогами. Ця магічна заклинальна символіка, народжена ще в язичницькі часи, була не забута нашими предками, призначалась забезпечити багатство, здоров'я, тепло.

Відстань між п'єдесталами колонок заповнюється парапетом, складеним із трьох блоків, центральний із яких має вид п'єдесталу, на якому стоїть ваза-блок, що має стилізований вигляд квітки, бутона, глечика або круглого плоду. Парапети не завжди були обов'язковою приналежністю галереї. Їх виконують на всю довжину фасаду, не заповнюють фільонками лише центральну частину, де знаходиться вхід. Два інших блоки — це фільонки, розташовані між п'єдесталом колонок і стовпчиком парапета. Фільонка має товщину 7 см і підганяється в паз п'єдесталу. Зверху на неї кладуть кам'яне профільоване поруччя. Сама фільонка парапета заглиблена на 5—6 см у порівнянні з п'єдесталами колонок і стовпчиків. Площину фільонки прикрашає дрібна виїмчата різьба, яка не порушує цілісності площини. Рисунок фільонки має як власний, так і пов'язаний з п'єдесталом і стовпчиками характер. Найбільш характерні мотиви геометричні (ромби, кола) і рослинні (гірлянди, листки тютюну, «вазони», квіти). Заглиблення, обрамлення фільонки і різьби надає в цілому багату пластику.

Найкращі взірці кам'яних галерей знаходяться в селах Бранешть (Branesht) Оргеєвського р-ну, Фурчень (Furchen) Оргеєвського р-ну, Желобок (Zhelobok) Оргеєвського р-ну, Пятра (Putra) Оргеєвського р-ну, Машкауць (Mashkeuts) Криулянський, Жеврень (Zheven) Криулянського р-ну, Гиртопул-Маре (Khurtopul-Mare) Криулянського р-ну, Іванча (Ivancha) Оргеєвського р-ну, Бутучень (Butuchen) Оргеєвського р-ну.

Важливим досягненням народного зодчества Молдови є повна збірність кам'яних елементів галерей, які попередньо готуються в кар'єрі, та їх висока художня якість. Орнаментальні мотиви різьби га-

лерей, формуються на основі творчого синтезу орнаменту дерев'яних галерей, килимоткацтва, настінного розпису, вони є реалістичні, самотутні та носять національний характер.

Особливе місце в кам'яних галереях молдавських садиб займає декор у всіх її складових. На перший погляд це не більше ніж декоративний момент. На нашу думку, він походить від знаків, які мають символічне та оберегове значення.

Насамперед, звернемо увагу на рисунок кронштейнів, які нагадують голову барана, роги. Завитки розглядають як орнаментальний мотив, пов'язаний з волютою, або капітелю іонічного ордеру. Символічне зображення барана зустрічаємо у стародавніх Західній Європі, він поширений у багатьох народів світу [2, с. 62].

На нашу думку зображення баранячої голови має інше походження, яке необхідно пов'язувати зі символом “світового дерева”, вершина якого йде в небо, а розташована наверху стовпа голова барана означає небо. Витоки цієї форми треба шукати в давній історії Молдови. Первинне значення символа неба з часом було забуто. Популярність знака барана за К. Берладином полягає в тому, що це “не проста прикраса, а символ благополуччя, багатства, пов'язаного з скотарським господарством у ній бачив давній кобанець амулет, який одягали на себе і споряджали ним поховання покійників” [1, с. 11].

Ця фігура була одним із улюблених декоративних мотивів в епоху бронзи у народів Передньої Азії, Східного Середземномор'я і Кавказу. Вона розповсюдилась і з цього ареалу на значну віддаль, досягли Прибалтики і Екваторіальної Африки.

Обожнення цього знаку у Молдові було пов'язаного зі скотарством. У минулому й сьогодні молдаванини не уявляють себе без овечої бринзи, яка є важлива складова їх харчування. В давнину баран — символ чоловічого первопочатку, творчої енергії, оновлення, багатства, достоїнності [4, с. 26].

Звернемо також увагу на декор на кронштейна у вигляді косоного хреста, який сприймається багатьма як орнамент у вигляді двох діагоналей для заповнення прямокутної площини.

В давні часи до цього знаку відносились як до оберегу покликаному сприяти довговічності житла, благополуччю людей, які в ньому проживають. З таким змістом він був присутній і на молдавських воротах.

Косий хрест розповсюджений орнаментальний мотив, він зустрічається в різні епохи від палеоліта до XIX ст. [3, с. 118–119].

Він є символом неба з фіксацією чотирьох сторін світу, з часом його символіка була переосмислена, його почали сприймати як знак хреста, який символізує сонце широко вживався на стовпах житла в ареалі раннього хліборобства культур — в Південно-Східній Європі і Передній Азії, а також на Кавказі. Він присутній на стовпах галереї при вході до неї.

У декорі кронштейнів, колон можна також побачити знак “М”. Це є також символ барана, він утворився в процесі заміни кривих ліній на ламані. Його можна зустріти на давній кераміці Північного і Західного Ірану, на території Дагестану, Закавказзя. Він зберіг оберегове значення до XVIII — XX ст., пізніше втратив своє первинне значення. Як і двохволотний символ, М-подібний знак на кронштейнах наносився на камінь у повернутому положенні.

Завершення двоволотної (дворогової) фігури кронштейна китицями необхідно пов'язувати зі знаком М та розвитком декоративного мистецтва. Не дивлячись на заміну зовнішнього вигляду, він залишився знаком барана з його ідеограмою та змістом.

На завершення необхідно підкреслити, що генезу інших знаків у декорі молдавської садиби буде викладено в окремій статті.

1. Берладиной К.А. Осетинский народный орнамент / К.А. Берладиной, А. Хохов. — Дзауджикау, 1948.
2. Гоберман Д.Н. Каменный цветок Молдавии / Д.Н. Гоберман. — Кишинев : Карта Молдовеняскэ, 1970.
3. Голлан А. Миф и символ / Ариель Голан. — Иерусалим, Москва: Русслит, 1994. — 375 с.

4. Жайворонок В. Знаки української етнокультури: Словник-довідник / Віталій Жайворонський. — К.: Довіра, 2006. — 703 с.
5. Захаров А. Народная архитектура Молдавии / Анатолий Захаров. — М.: Госстройиздат, 1960. — 94 с.
6. Лившиц М. Декор в народной архитектуре Молдавии / Матис Лившиц. — Кишинев : Штиница, 1971. — 92 с.
7. Моисеенко З. Архитектура сельских жилых домов Молдавии / Зоя Моисеенко. — Кишинев : Карта Молдовеняскэ, 1973. — 204 с.
8. Наумов Ф. Архитектурні деталі з каменю-черепашника в народній архітектурі Молдавії / Федір Наумов // Вісник академії архітектури УРСР. — К., 1950. — № 4.
9. Тарас Я.Н. Памятники архитектуры Молдавии (XIV — начало XX века) / Ярослав Тарас. — Кишинев : Тимпул, 1986. — 248 с.

Yaroslav Taras

ON STONE GALLERIES OF MOLDAVIAN DWELLED HOMESTEADS

In the article have been considered stone galleries of living huts in Moldavia as well as their architectural-constructive and decorative design and finishing. Especial attention has been paid to Moldavian order of dwelled home and its components with presentation of variants, details and ornamented motifs. The study is exhaustingly accompanied with graphical illustrations.

Keywords: Moldavia, gallery, order, head of a column, keystone.

Ярослав Тарас

КАМЕННЫЕ ГАЛЕРЕИ МОЛДАВСКОГО ЖИЛЬЯ

Рассмотрены каменные галереи домов Молдовы, их архитектурно-конструктивное и декоративное решение. Особое внимание уделено молдавскому порядку жилого дома, его составляющим, даются решения его деталей и орнаментальных мотивов. Материал широко представленный графическим материалом.

Ключевые слова: Молдова, галерея, завалинка, ордер, капитель, кронштейн.