



Наталія ЛЕВКОВИЧ

## ХУДОЖНІ ОСОБЛИВОСТІ БСАМІМІВ СХІДНОЇ ГАЛИЧИНИ XVIII — ПЕРШОЇ ТРЕТИНИ XX ст.

Проаналізовані єврейські ароматниці (бсаміми) Східної Галичини XVIII — першої третини XX ст., підкреслена важливість запалювання пахоців для проведення ритуалу авдали під час шабату відповідно — ролі самого бсаміма. Окрема увага зосереджена на формуванні типів і форм бсамінів Західної Європи та Галичини: зокрема у вигляді вежі, на високій підставці; геометричної форми, переважно круглі, конусоподібні з ледь опуклим завершенням, або циліндричні; ті, що наслідують зооморфні форми; у вигляді рослин, переважно квітів соняха, дубового листа з жолудями; бсаміми комбінованих форм. Бсаміми досліджено в контексті розвитку загальноєвропейських мистецьких процесів окресленого періоду.

**Ключові слова:** бсамім, ритуальні пахоці, декоративне оздоблення, орнамент, філігрань, карбування, лиття.

© Н. ЛЕВКОВИЧ, 2014

Для сучасного українського мистецтвознавства важливими є дослідження мистецтва окремих етнічних груп, що впродовж віків проживали й творили свою історію та культуру на теренах України. Вивчення єврейського декоративно-ужиткового мистецтва Східної Галичини XVIII — першої третини XX ст. є одним з пріоритетних напрямів для розуміння цілісної картини мистецьких процесів. Пам'ятки єврейського мистецтва Галичини зберігаються в численних музейних збірках, приватних колекціях і здебільшого розглядаються в контексті розвитку єврейського мистецтва загалом, відокремлено від території створення, наявності взаємовпливів, творчих інспірацій, що й зумовлює актуальність дослідження. До проблематики вивчення бсамінів зверталася низка провідних учених, зокрема в контексті єврейського церемоніального мистецтва в середині та другій половині XX ст. — Хешил Гольніцкі [7], Абрам Каноф [10], Стефен Кайзер [11], а також Фаїна Петрякова [12], Тетяна Романовська [4], Олександр Канцедікас [1] та ін.

Використання ароматів для проведення обрядів у різних культурах світу має надзвичайно давні традиції, а запалювання пахучого зілля, смол, ладану — своє символічне значення. Водночас пахоцям приписували особливі містичні та терапевтичні здатності, зокрема в боротьбі проти епідемій і численних захворювань. Для пахоців виготовляли спеціальні ароматниці, помандери для мускусу та амбри, які носили прикріпленими до одягу або ж встановлювали в приміщеннях. Основні типи та форми цих предметів у Європі формуються в епоху Середньовіччя та значно еволюціонують у наступні історичні періоди, а спектр їх використання суттєво розширюється.

У культурі іудаїзму запалювання пахучого зілля є важливою складовою ритуалу авдала (хавдала) в період святкування шабату. Значення суботи-шабату для єврейського народу неможливо переоцінити, важливість його втілюється в прислів'ї, що впродовж усієї історії «не євреї зберегли шабат, а шабат зберіг євреїв», допоміг зберегти народ, його національну ідентичність у часи найтяжчих гонінь і переслідувань. Шабат — пошанування суботи — посідає одне з центральних місць у іудаїзмі та є вічним союзом між Богом і народом Ізраїлю. Важливість зберігати святість суботи багаторазово підкреслюється в Торі та є однією з десяти основоположних заповідей Божих.

Авдала є церемонією відділення свята, суботи від буднів. Традиції, молитви та благословення авдали

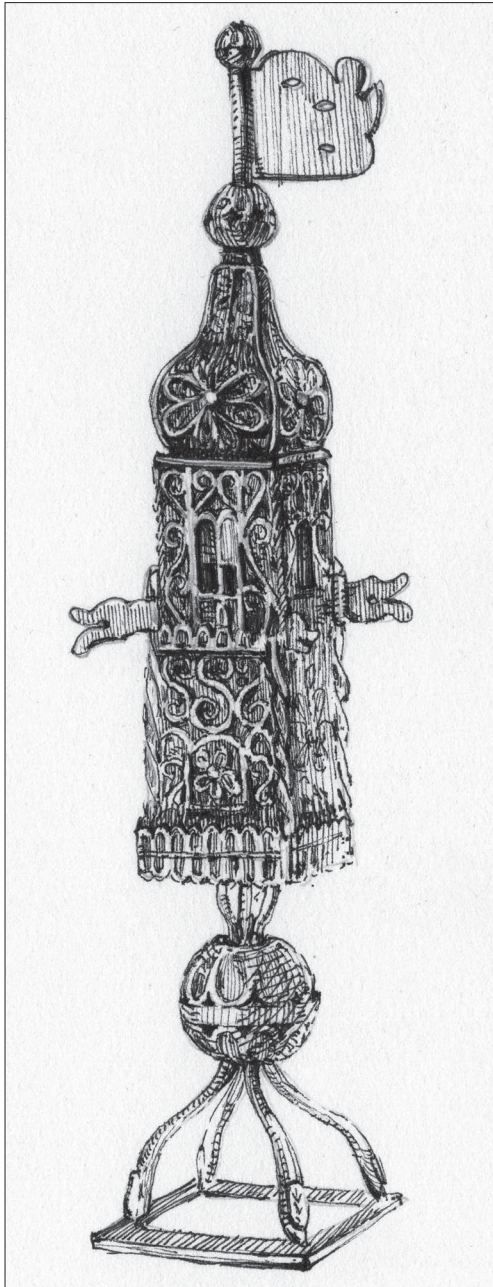
обумовлені в трактаті Берахот, першій частині Міш-ни, а відтак і Талмуду. Берахот входить і до Єрусалимського Талмуду, остаточно відредагованого в IV ст., і Вавилонського Талмуду, редакція якого датується VI століттям. Авдала («відділення, розділення») — це бенедикція, що проголошується під час вечірньої молитви наприкінці суботи. В основі церемонії авдали — проголошення символічних текстів у супроводі ритуальних дійств. У кодексі «ШульханАрух» (96) прописано, що чоловік, який здійснює благословення, у праву руку бере келих з вином, а в ліву — ємність зі пахощами та промовляє: «...Той, що створив плід виноградного грона», потім бере вино в ліву руку, а пахощі у праву — і промовляє «...Той, що сотворив ароматні пахощі». Авдалою благословляється Всевишній, який поділив п'ятому і світло, священне і повсякденне, суботу і будні, народ Ізраїлю — решту народів. Для здійснення ритуалу авдали впродовж століть використовують низку предметів, а саме — запалюють переплетену свічку (або свічку з переплетеним гнотом), шабатний підсвічник ібсамім — спеціальний контейнер для спалення ароматного зілля, спецій. Варто зазначити, що вибір пахощів досить довільний і не регламентований, окремі з них привозили з Палестини, Аравії, Ірану, країн Африки, традиційно використовували ладан, миро, корицю, алое, шафран, розмарин та ін. рослини. У Біблії написано, що пахощі зберігалися як коштовності при царському дворі та храмі (Вихід 25.6; 1 Пар 9.29). Аромат трактується як символ духовності, безперервного зв'язку з Богом, адже запах є нематеріальною субстанцією, але безперечно відчутною, так і присутність Бога є нематеріальною, але всеохопною. Саме це й акцентується в молитві в період авдали. За народною традицією вважається, що іудеям на шабат дається ще одна душа, яка відлітає разом з пахощами авдали.

У єврейських усних і письмових законах немає чітких правил виконання бсамімів. Ранніх пам'яток, датованих часом регламентування церемонії авдали в трактатах, до нашого часу не збереглося. Більшість артефактів датується XVII ст. і наступними періодами, а їхні форми та декор часто відповідають загальноєвропейським зразкам. Аналіз численних бсамімів (предметів, які в музеях і на світових аукціонах визначені як бсамімі або зазвичай належали єврейським родинам) дає змогу з упевненістю ствер-



Іл. 1. Срібний бсамім. Галичина 1721 р. Фото аукціонного дому Kestenbaum&Company, NewYork

джувати, що інколи для ритуального запалювання пахощів іудеї використовували ароматниці, початково призначені для ширшого вжитку. Схожі за формами, техніками виробництва та декоративним оздобленням ємності для пахощів використовувалися і для церемонії авдали, і для ароматизації приміщень, одягу в побуті різних етнічних народів Західної та Центрально-Східної Європи, Сходу та Азії. Спільні традиції у виконанні ароматниць християнами та євреями відзначає Бецалель Наркес, зокрема у бсамімах, що відтворюють архітектурні форми. Автор згадує історичний випадок, що відбувся у Франкфурті-на-Майні 1532 р., коли єврей позивався до суду на майстра-християнина, який приховав частину срібла при виготовленні ємності для пахощів. Однак суддя не міг зрозуміти, як виглядає цей предмет, і попросив принести скриньку до суду, а побачивши її, вигукнув, що це єврейська дарохранительниця. Таким чином, форма християнських і єврейських предметів однакова, але призначення їхнє різне [3, с. 13].



Іл. 2. Срібний бсамім. Галичина XVIII ст. Графіка Богдани Федорович за ілюстрацією аукціонного дому Kestebaum & Company, New York

Варто зазначити, що в різні історичні періоди, залежно від обставин, зокрема заборони іудеям займатися ювелірною справою, вони зверталися із замовленнями до християнських майстрів. Відповідно відбувався синтез культурних традицій, з одного боку, замовника з чіткими побажаннями, з іншого творчих уявлень і мистецького хисту виконавця.

Низка бсамімів мають прямі аналогії з поширеними в Європі від XIII ст. помандерами (з фр. *d'romteambre* — «пахуче яблуко») — спеціальними єм-

ностями для пахощів у вигляді невеликої ажурної кулі, у середині поділеної на сегменти, завдяки чому запах поширюється навколо. Такі помандери кріпилися до костюмів на шатленах, до вервечок, поясів, водночас виконували функцію прикрас. Бсаміми такої форми невеликі за розмірами та часто використовувалися для авдали під час подорожей.

Важливість запалення пахощів ушабат для кожної єврейської сім'ї зумовила значну кількість бсамімів, створених у різні періоди в багатьох містах Європи. Аналіз бсамімів з колекцій музеїв України та світу, приватних збірок дає змогу виділити кілька основних типів форм ємностей для ритуальних пахощів. Найпоширенішими на теренах Східної Європи впродовж XVII—XIX ст. є бсаміми, що відтворюють архітектурні форми, зокрема у вигляді вежі на високій підставці, увінчаний чотирисхилим дахом, що, у свою чергу, увінчаний кулею, прапорцем тощо. Окрему групу становлять невеликі за розмірами геометричної форми бсаміми, переважно круглі, грушоподібні або конусоподібні з ледь опуклим завершенням. До третьої групи можна віднести бсаміми, що наслідують зооморфні форми, зокрема білки, ведмедя, птахів, риб та ін. Четверта група — у вигляді рослин, переважно квіти соняха, дубове листя з жолудями. Найменшу типологічну групу становлять бсаміми у вигляді кубків, більш поширені на теренах Східної України, зокрема авторства житомирських і одеських ремісників. Таким чином, чітко простежується п'ять типологічних груп форм ємностей для пахощів: 1) архітектурні; 2) геометричні; 3) зооморфні; 4) рослинні; 5) комбіновані.

Важлива роль бсаміма в ритуалі святкування шабату визначила ступінь уваги та майстерності, з якою ремісники Галичини виконували ці ємності для пахощів. Традиційно їх виготовляли з металів як вогнетривкого матеріалу, придатного для запалювання пахощів. Матеріали, з якого виконані ємності, — це здебільшого срібло, латунь, бронза. При оздобленні зверталися до традиційних технік художньої обробки зазначених металів. Більшість бсамімів Східної Галичини створювали за допомогою традиційних технік металообробки. Панівними техніками декоративного оздоблення бсамімів є карбування, філігрань і лиття. Здебільшого в техніці карбування, з доволі плоским рельєфом, поширеним у Галичині в першій половині XVII ст., виконували бсаміми у ви-

гляді риб, тварин, фруктів. При створенні бсамінів, що наслідували архітектурні форми, перевагу надавали техніці філіграні. Основи, а також окремі декоративні елементи, зокрема невеликі фігурки пташок, білок, дзвіночки, виконували в техніці лиття. В одному виробі часто поєднували різні техніки художньої обробки металу. В окремих випадках бсаміми додатково декорували коштовним і напівкоштовним камінням, емаллями тощо.

Як уже зазначалося, роль бсамінів інколи виконували поширені в усій Європі ароматниці, їх виконували і майстри християни. Таким чином, ці предмети не можна виокремити із загальноєвропейського декоративного мистецтва, і вони є втіленням технічного та художнього розвитку в цехових організаціях Європи і України зокрема, а також індивідуального хисту майстрів-золотарів. Варто зазначити, що в XVII ст. Львів як центр Східної Галичини був провідним осередком ювелірного мистецтва, і одночасно з місцевими майстрами-християнами та євреями (в окремі історичні періоди євреям заборонялося займатися ювелірним мистецтвом) працювали вихідці з Італії, Угорщини, Німеччини, Вірменії. Єврейські ремісники організовувалися в аналоги цехових організацій, які підпорядковувалися кагалу й були чітко регламентовані. Варто зазначити, що функціонування єврейських цехів часто опиралося на привілеї та дозволи, даровані окремим громадам [2, с. XLV]. За дозволом магістрату та цеху золотарів працювали майстри-шейдері — витоплювали метали та торгували коштовним камінням і клейнодами. У XVIII ст. у Львові працювала низка єврейських «національних» цехів і корпорацій, які часто суперечили заборонам і обмеженням — активно виробляли та продавали свої товари [8, s. 109, 110]. За дослідженнями Якова Хонігсмана, великий цех євреїв-ювелірів був у Львові на початку XVII ст., працювало в ньому 18 майстрів. Євреї займалися ювелірною справою у Стрию, Перемишлі, Бродах [13]. Наявність значної кількості осередків і майстрів сприяла конкуренції, що, відповідно, спричиняло високий рівень технічного та художнього виконання творів.

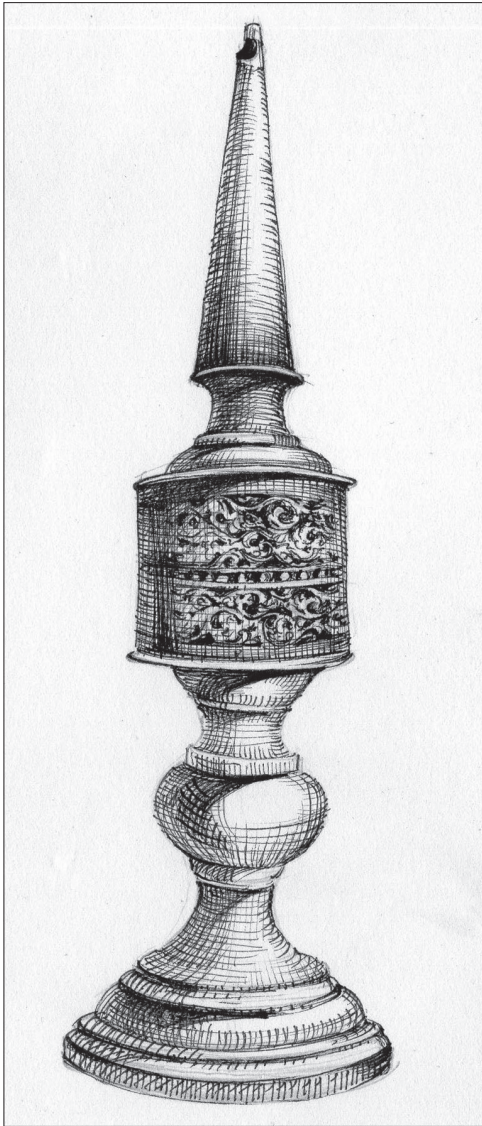
Традиційним для Галичини при виконанні бсамінів було наслідування архітектурних форм. Так, низка ємностей для пахощів має форму вежі або невеличкого будиночка з чотирихилим або конусоподібним дахом, увінчаним кулею, прапорцем або



Іл. 3. Срібний бсамінів. Львів 1789 р. Фото аукціонного дому J. Greenstein & Co., Inc. New York

фігуркою тварини чи птаха. Використання архітектурних мотивів у європейському декоративно-ужитковому мистецтві, у межах якого розвивалося і єврейське, має давні історичні традиції, а глибокого символічного змісту набуває в період Ренесансу, зокрема, під впливом низки трактатів і напрацювань провідних архітекторів, а саме — Леон Батіста Альберті, Себастьяна Серліо, які формують візуальні ряди сприйняття окремих архітектурних об'єктів. Відтворення елементів архітектурних деталей є типовим для вирішення форм більшості видів декоративного мистецтва, зокрема меблів, освітлювальних приладів, бордюрів килимів.

Також архітектурні форми активно використовували при створенні футлярів настільних годинників, пояснити це можна тим, що годинниковий механізм, розташований на вежі, здебільшого в центрі міста в кінці XIII — першій половині XIV ст., стає своєрідним символом свободи та незалежності. Годинникарське ремесло є квінтесенцією розвитку тогочасної прикладної науки, і його вплив на різні види ужиткового мистецтва доволі значний. Цінність го-



Іл. 4. Срібний бсамім. ХІХ ст. Графіка Богдани Федорович з експонату Львівського музею історії релігії

динників зумовила надзвичайно високу майстерність виконання, а їхні форми стають взірцями для низки предметів декоративно-ужиткового мистецтва, у тому числі й ароматниць.

Водночас використання архітектурних мотивів, відтворення форм веж у єврейській культурі має вагомим символічне значення, підґрунтя якого можна знайти в священних текстах Тори. У першу чергу слід звернути увагу на важливість Храму в єврейській традиції як символу присутності Бога, священної землі Ізраїлю, національної єдності. Таким чином, виконання бсамімів у вигляді архітектурних мініатюр стає алюзією на Єрусалимський Храм, а езотеричне сприйняття аромату як невидимого, але безумовно присутнього Бога є натяком на божественну присут-

ність, символом якої є Ковчег Заповіту, що зберігався у Храмі, який спорудив цар Соломон на єрусалимській горі Морія. У зверненні до форми вежі можна вбачати і натяк на Вавилонську вежу. В одному з трактувань біблійного сюжету покаранням за надмірну пиху будівничих вежі є не тільки непорозуміння, викликане появою багатьох мов, але й розпорошення колись єдиного народу по всій землі. Продовжуючи аналогічний ряд, можна припускати, що вежа стає символом розселення євреїв і втрати ними власної землі. Таким чином, використання архітектурних мотивів для створення бсамімів можна пов'язувати і з загальними тенденціями розвитку західноєвропейського декоративного мистецтва, а також і з внутрішньоетнічними та релігійними перцепціями.

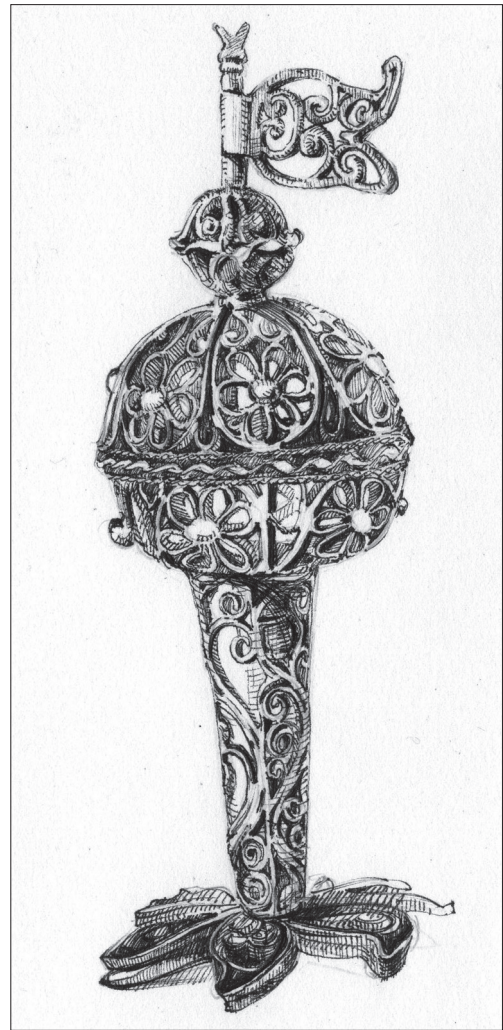
Конструкція більшості бсамімів архітектурного типу наслідує форму вежі. Складається з основи — стояна, що часто відтворює основи свічників або чаш, а також ємності для пахоців у вигляді макету архітектурних форм, класично увінчаної конусоподібним або чотирихилим дахом. Найбільш ранні збережені бсаміми Галичини датуються початком ХVІІІ ст., а переважна більшість була виконана в ХІХ — у першій третині ХХ століття. Одним з кращих ранніх зразків вежоподібного типу є бсамім, виготовлений у Львові 1721 року (іл. 1) (бсамім було виставлено на Нью-Йоркському аукціоні Кастенбаум і Ко в грудні 2012 р. і продано за 337000 доларів) [6, s. 16—19]. Матеріалом виробу є срібло та золочене срібло, а його висота становить 38,4 см, основною технікою виконання є філігрань, для окремих фрагментів застосовано лиття. Тонке поєднання витих срібних ниток створило суцільну ажурну композицію, в основі якої є волютоподібний і рослинний орнамент. Конструкція бсаміма складається з основи, що в цьому випадку вповні відтворює форми основ свічників барокового стилю, а також ритуальних і святкових коштовних чаш. На одній з шести граней імітованої вежі є декоративне коло у вигляді стилізованого годинника з римськими цифрами, центральне поле циферблата якого не має стрілок і виконане у вигляді ажурної площини.

Основна частина виробу відтворює архітектурні форми, зокрема має багато спільного з вирішенням міських ратушних веж. У загальних обрисах бсаміма простежується спорідненість з вежею бернардинського костелу у Львові, що розташований

у безпосередній близькості з тогочасною єврейською міською дільницею. Загальні абрисы форми відтворюють принципи архітектури італійського ренесансу, однак вирішення елементів відповідає бароковим тенденціям. Традиції італійського ренесансу помітні в цитуванні типових для зазначеного регіону та періоду спарених аркових вікон, фігурок воїнів у європейському ренесансному одязі тощо. Водночас загальне декоративне оздоблення виконане в бароковій стилістиці.

Техніка виконання бсаміма передбачає поєднання значної кількості окремих елементів, більшість яких виконана у вигляді волютоподібних завитків, які в загальній композиції відтворюють рослинні мотиви, зокрема дерева, розетки. Кути восьмигранників декорують виті стовпці, увінчані кулями, виконаними на зразок помандерів, така сама ажурна куля із прапорцем з зображенням герба Львова увінчує і сам бсамім. Цю пам'ятку єврейського ритуального срібла правомірно можна вважати одним з кращих зразків ювелірного мистецтва Східної Галичини першої половини XVIII століття.

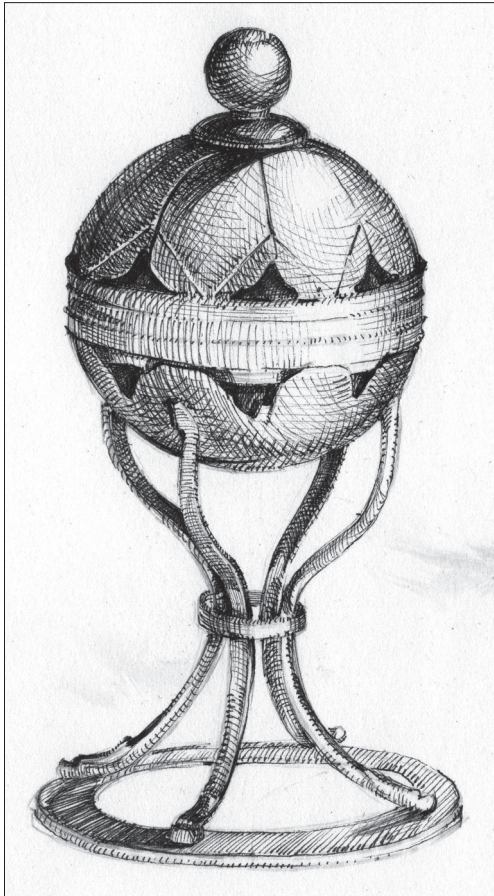
За подібним принципом, однак значно скромніше на теренах Галичини, зокрема у Львові у XVIII ст. було виконано низку бсамімів, більшість з яких зберігаються у музеях або приватних колекціях, інколи виставляються для продажу на світових аукціонах. Зокрема срібний бсамім у вигляді вежі виконаний у Львові у XVIII ст. було виставлено на аукціоні Грінштейну Нью-Йорку (лот 67) [15]. Виконаний у техніці філіграні та карбування бсамім наслідує барокові вежі, складається з квадратної в плані основи зі стояном, типовим для більшості свічників, чаш, дарохранительниць зазначеного періоду, та трьохярусної основної частини, увінчаної прапором з ажурною розеткою в центрі. Саме використання техніки філіграні дозволяє створювати витончені ажурні композиції, компонувати окремі об'єми в завершене ціле. Основними структурними елементами орнаменту є волютоподібні завитки та спіралі, що формують рослинні мотиви, здебільшого розетки, стилізовані квіти та листя. Запалювання пахоців відбувалося в центральному чотирикутному об'ємі, увінчаному пінаклями по кутах, і зі стилізованими арками в центрі кожної сторони, що імітують вікна. Вінцева частина бсаміма відтворює конструкцію покрівлі та символічного оглядового майданчика. За-



Іл. 5. Срібний бсамім. Галичина 1860 р. Графіка Богдани Федорович з фото аукціонного дому J. Greenstein & Co., Inc. New York

галом бсамім створює єдину цілісну композицію та відповідає основним принципам бароко.

Яскравим зразком бсамімів архітектурної форми є львівський виріб, датований серединою XVIII ст. [15, лот 40]. Йому притаманна цілісність трьохярусної композиції, увінчаної кулею з прапорцем. Характерною рисою є дзвіночок, розташований у верхньому ярусі зі стилізованими вікнами у вигляді відкритої подвійної арки. Варто зазначити, що дзвіночки є типовим елементом єврейського ритуального срібла, зокрема Корон Тори та рimonімів. Пластичність вирішення бсаміма досягається завдяки чіткому трактуванню контурів орнаменту, виконаних за допомогою гнутих срібних дротиків різного січення, простір між якими заповнений тонкими філігранними завитками. Орнамент формують рослинні мотиви. Особливу увагу слід звернути на ви-



Іл. 6. Срібний бсамім. Україна 1800 р. Фото аукціонного дому J. Greenstein & Co., Inc. New York

рішення основи бсаміма. На кути плаского срібного чотирикутника опираються головами чотири міфічні створіння — змії з тілами, вкритими дрібною лускою, що сходяться до центру та перехоплені ажурною кулею. Варто зазначити, що використання мотиву змії в основах бсамімів є непоодиноким явищем і має символічне значення.

Архітектурні форми відтворює срібний бсамім, виконаний у Львові 1790 року [15, лот 92]. Основними техніками є філігрань, карбування та лиття. Варто зазначити, що порівняно з пам'ятками, виконаними в першій половині та середині XVIII ст., цьому бсаміму притаманна більш проста композиція виконання основної частини, відхід від традиційного для попередніх періодів трактування основи, а також застосування поряд з філігранню у вигляді виття тонких срібних дротиків техніки скручування двох широких пласких пластин, декорованих насічками. Стінки центральної, квадратної частини бсаміма сформовані витими волютоподібними елементами, об'єднаними в рослинні композиції. Традиційно увінчує бсамім пра-

порець. Схожі форми відтворює срібний бсамім, виконаний у Львові приблизно 1800 року [15, лот 126]. Відмінність у вирішенні спостерігається тільки в трактуванні основи у вигляді трьох стилізованих срібних шнурів, декорованих горизонтальними смугами та перехоплених вище центру ажурною кулею. Аналізуючи схожі між собою пам'ятки, можемо стверджувати, що вони могли бути виготовлені в одній майстерні та користувалися значною популярністю.

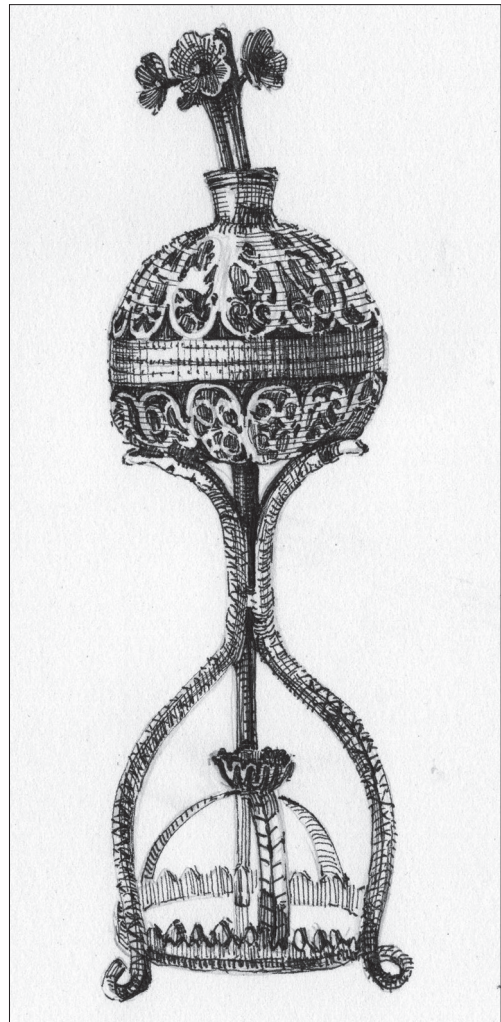
В окремих випадках бсаміми відтворюють мотиви народної архітектури. Яскравим зразком такого типу є срібний (доволі низької проби) бсамім, вилитий у Львові 1789 року (іл. 2) [15, лот 3]. Його нижня частина потрактована як класична барокова цільна основа свічника або чаші. Водночас верхня, основна частина, у якій запалюють пахощі, вирішена у вигляді традиційної української дерев'яної дзвіниці з імітацією дерева як будівельного матеріалу та гонтового покриття чотирихилого даху. Увінчує бсамім фігура лева зі стилізованою пальмовою гілкою в лапах. Художнє вирішення цього бсаміма вкотре підкреслює тісні творчі зв'язки між єврейською та християнською громадами, та значні мистецькі впливи.

Вагомі зміни у вирішенні бсамімів архітектурних форм відбуваються в XIX столітті. Популяризація стилістики історизму, механізація процесів виробництва вплинули на трансформацію загального вигляду та основних технік виготовлення. Популярну в попередньому столітті техніку філіграні замінює лиття та карбування, декор часто наноситься шляхом гравіювання. Форми стають більш приземкуватими, у вирішенні основної частини спостерігається відмова від багатоярусності. Міські барокові вежі перестають бути джерелом творчих інспірацій. Більшість бсамімів цього типу, зроблених у XIX ст., невеликі за розмірами, на пропорційно високих, з різними профілями вигину основах. Їхня центральна частина кубічної або циліндричної форми традиційно завершена високим стилізованим, часто конусоподібним дахом, увінчаним прапорцем. Корпус ємностей, де властиво відбувається запалення пахучого зілля, має суцільні стінки з незначними ажурними отворами, традиційно у вигляді рослинного орнаменту. Низка таких бсамімів зберігалася в приватній колекції видатного єврейського культурного діяча Галичини першої половини XX ст. Максиміліана Гольдштайна, а їхні фото були опубліковані в варшавській і краківській газетах 1911 року [9].

Яскравим зразком єврейського золотарства XIX ст. є бсамім, датований 1806—1809 ст. з колекції Ізраїльського музею в Єрусалимі. У виробі гармонійно втілилися основні стильові тенденції попередніх епох і елементів народної архітектури. Основа, пропорційно вища від виробу, складається з двох частин — нижньої, типової для класицистичних свічників останньої чверті XVIII ст., і верхньої, створеної в стилі рококо. Ємність для запалювання пахощів має форму простого чотирикутного будиночка накритого чотирихилим дахом, увінчаним сигнатурою та прапорцем. Стіни й дах повністю ажурні, виконані в техніці лиття. Домінантою орнаментальної композиції є рослинні мотиви.

У XIX ст. форми бсамінів архітектурного типу зазнають значних трансформацій. Традиційною залишається конструкція, що складається з основи, ємності для пахощів і вінцевої частини. Здебільшого зміни зачепили саме центральний об'єму, який часто є циліндричної форми та декорований фризовим рослинним орнаментом. Єдиним натяком на архітектуру стає конусоподібний дах, що імітує популярні в період романтизму зображення вежі романських і готичних замків. Схожий бсамім є в колекції музею Історії релігії у Львові. На особливу увагу заслуговує декоративне оздоблення його центральної частини, що складається з двох ажурних фризових композицій, з'єднаних між собою рядом з невеликих кульок. У основі складного декору мотив волютоподібних пагонів, доповнених акантовим листям і квітами. При детальному аналізі окремих елементів можна виокремити вплив мистецтва сходу, зокрема у виборі квітів, не типових для регіону створення бсаміма.

За схожим принципом було створено бсамім, датований 1860 роком (іл. 3) [15, лот 91]. Його центральна частина має вигляд циліндра, по колу оточеного шістьма прямокутними (дещо опуклими, відповідно до кривизни циліндра) ажурними пластинами, у центрі яких розташовано невеликі ромби, що ніби скріплюють собою закручені на кінцях металеві пагони. Вінцева частина сформована у вигляді невеликих дзвоноподібних куполів, встановлених один на одного. Варто зазначити, що бсамім виконано відповідно до стилю історизму, і в його абрисах можна побачити аналогії з декоративними вазами та кубками зазначеного періоду.

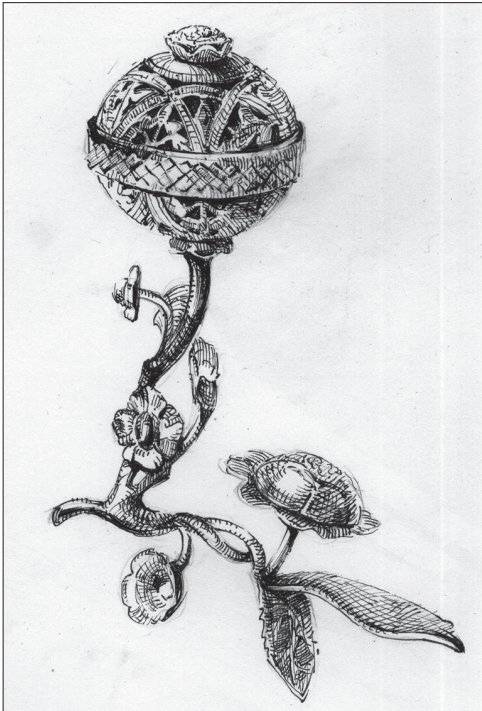


Іл. 7. Срібний бсамім. Галичина кін. XVIII ст. Графіка Богдани Федорович з фото аукціонного дому J. Greenstein & Co., Inc. New York

Традиція створювати бсаміми, наслідуючи архітектурні форми, на теренах Східної Галичини зберігалася до початку Другої світової війни. Більшість виробів цього типу початку XX ст. — це невеликі за розміром, доволі прості за формою ароматниці, при створенні яких швидше віддавали данину звичаєві, аніж намагалися втілити авторські ідеї. Розвиток мистецтва в кінці XIX — на початку XX ст. продиктований появою низки нових стилів, концептуальних розробок архітекторів, дизайнерів, а традиційні форми бсамінів архітектурного типу ставили майстрів у певні рамки й не дали можливості вповні розкрити новітні тенденції.

Значний сегмент бсамінів, які створила єврейська громада Східної Галичини, становлять вироби геометричного типу. Найпоширенішими є циліндричні, конусоподібні та круглі ємності, розташовані на





Іл. 8. Срібний бсамім. Галичина 1800 р. Приватна колекція. Електронний ресурс — режим доступу: <http://jhom.com/arts/gallery/index.html>

ніжках-основах різної форми. Невеликі за розміром, круглі або конусоподібні бсаміми часто використовувалися для церемонії авдали в подорожах. Євреї у всій Європі успішно займалися торгівлею і надзвичайно багато подорожували, однак навіть під час мандрівок чітко дотримувалися релігійних настанов і ритуалів, що й сприяло поширенню практично «кишенькових» бсамімів. У круглих бсамімах простежується значна спорідненість з популярними помандерами та ароматницями. Більшість збережених пам'яток датуються ХІХ — початком ХХ століття. У виборі техніки металообробки простежуються ті самі тенденції, що й при створенні ароматниць архітектурного типу, зокрема для кінця ХVІІІ — першої половини ХІХ ст. домінантною буде техніка філіграні, а від другої половини ХІХ ст. — лиття, карбування, гравіювання.

Тісний зв'язок єврейських майстрів з провідними центрами європейської культури сприяв поширенню західноєвропейської стилістики в єврейському мистецтві. Зокрема, відчутні впливи класицизму простежуються у бсамімі, датованому 1800-ми рр. (іл. 4) [15, лот 80]. Центральна частина виробу, об'єм для запалювання пахощів, складається з двох ажурних, виконаних у техніці філіграні півкуль у вигляді пелюс-

ток, і з'єднаних широким фризом, декорованим орнаментом у вигляді перехресних ліній. Увінчує бсамім шпиль завершений кулею та прапором. Виробу притаманна стриманість, співрозмірність окремих елементів, чіткий ритм композиції, характерний для класицизму, водночас зв'язок з національним мистецтвом, традиціями попередніх періодів відчувається у вирішенні основи бсаміма. Три стержні, встановлені на пласке коло, створені у формі змії, з'єднаних у верхній частині. Таким чином, відбувається синтез полярних традицій, характерних для багатьох творів єврейського декоративного мистецтва.

Символічне зображення змії популярне для вирішення основ єврейських ароматниць Східної Галичини кінця ХVІІІ—ХІХ століття [15, лот 86]. Зокрема, один з акцентів майстер-ювелір зосередив на основі бсаміма, датованій кінцем ХVІІІ — початком ХІХ століття. У її нижній частині до трьох закручених, симетрично розташованих зміїних хвостів прикріплено обруч з раменами, що стилізовано нагадує форми церемоніальних корон. Увінчує стилізовану корону квітка, пелюстки якої сформовані суцільною гнutoю пластиною. Ємність для пахощів відтворює класичні форми популярних у Європі помандерів, виконана в техніці філіграні й завершена букетом стилізованих квітів.

У техніці філіграні у 1800-х рр. було створено срібний бсамім у вигляді ажурної кулі, увінчаної прапорцем і встановленої на циліндричній, дещо звуженій до низу ніжці з основою у вигляді шестипелюсткової квітки. Традиційно для єврейського мистецтва основу орнаментальних композицій формують рослинні мотиви, у цьому випадку прості шестипелюсткові квіти із серцевиною у вигляді металевих кульок, доповнені волотоподібними завитками. Незважаючи на відносну простоту орнаментальних мотивів, завдяки гармонійному поєднанню окремих елементів у цілісну композицію бсамім вражає опатністю та урочистістю, що вповні відповідало важливості святкування авдали [15].

Більшість єврейських церемоніальних виробів мають сталі, напрацьовані впродовж століть форми, традиційні варіанти декоративного оздоблення в яких відчутними є впливи стилістики західноєвропейського мистецтва, зокрема бароко та рококо. Однак не можна оминати увагою несинхронність поширення основних тенденцій стилів у європейському та

еврейському мистецтві. Зокрема, елементи бароко в формах та декорі предметів іудаїки будуть типовими до першої третини XX століття. Водночас у кінці XIX ст. під впливом гаскали (процесів єврейської емансипації), що торкнулася більшості сфер життя громади, в окремих творах простежуються впливи мистецтва сецесії. Яскравим зразком є бсамім, датований кінцем XIX століття [15, лот 74]. Його формам характерна підвищена пластичність, лінійність і загальна цілісність композиції.

До геометричного типу бсамімів можна віднести низку виробів невеликого формату, призначених здебільшого для авдали поза межами дому. Саме в цих ємностях простежується найбільша спорідненість з європейськими ароматницями, зокрема помандерами різних періодів. Варто зазначити, що часто бсамімі цього підвиду мають кільце для кріплення на ланцюжках і шатленах. Таким чином, вони могли використовуватися як звичайні ароматниці, і навпаки, традиційні ароматниці пристосовувалися для авдали. Більшість зразків є круглої або конусоподібної форми, завершені з ширшого боку півкулею. (Для конусоподібних бсаміміву літературі та аукціонних каталогах зустрічається термін «грушеподібні»). Традиційною технікою створення є лиття, карбування та гравіювання.

Яскравим зразком таких виробів є бсамім з колекції Ізраїльського музею в Єрусалимі, датований XIX століттям. Його довжина становить 7 см. Складається він з двох частин — конусоподібної основи з кільцем на кінці та сферичної ємності для запалювання пахоців. У свою чергу ємність теж формується з двох частин. Нижня — цільна, оздоблена по колу стилізованим листям, виконаним у техніці гравіювання. Верхня — ажурна, сформована трьома ідентичними сегментами із зображеннями стилізованого пальмового листа, завершує ємність шести-пелюсткова квітка. Цілісність композиції досягається співрозмірністю окремих частин і додатково підсилюється ритмом пласких обручів, що з'єднують між собою елементи бсаміма.

Конусоподібну форму, завершену випуклою кришкою, має бсамім, створений у Галичині датований 1800-ми роками [15, лот 7]. Особливість декоративного вирішення полягає в ритмічному чергуванні ажурних і цільних фрагментів виробу, поділеного на шість повздовжніх сегментів. Ажурні частини



Іл. 9. Срібний бсамім. Галичина 1820 р. Фото аукціонного дому J. Greenstein & Co., Inc. New York

сформовані рослинними орнаментальними композиціями, а декор на кришці бсаміма має вигляд стилізованого, доволі примітивного лева в обрамленні тюльпанових квітів. Решта площин суцільно вкриті рослинним орнаментом, у основі якого — мотив закрученого пагона.

Низка бсамімів має надзвичайно схожі між собою форми та декоративне оздоблення і відрізняється тільки окремими деталями. Більшість з них круглої форми, декоровані рослинними орнаментами практично не мають відмінностей від поширених всій Європі помандерів. Аналіз численних збережених пам'яток дає підстави стверджувати, що такий тип бсамімів був поширений у Галичині впродовж XVIII — першої третини XX століття. Варто відзначити багато спільних рис між бсамімами геометричного та рослинного типів. В окремих випадках ці групи типологічно об'єднані в одну, адже часто прототипами форм бсамімів були гранати, груші та яблука. Однак таке об'єднання не завжди має обґрунтовані підстави й веде до узагальненого трактування художніх особливостей пам'яток.

Упродовж століть рослинна орнаментика є домінуючою в єврейському мистецтві та у формах значного сегменту бсамімів відтворені саме рослинні мотиви. Низка виробів належить до так званого «гру-



Іл. 10. Срібний бсамім. Житомир 1857 р. Графіка Богдани Федорович

шеподібного» типу, які можна поділити на два підвиди. Перший — це бсаміми з ємністю для запалювання пахощів у вигляді груші або іншого стилізованого фрукта, що встановлена на ніжку у вигляді пагону рослини з листками, квітами, у окремих випадках доповнена фігурками пташок, білок тощо. Другий підвид — невеликі бсаміми, що їх використовували від час мандрівок. Водночас особливою популярністю користувалися ароматниці у вигляді квітів соняха або дзвіночків, дубових жолудів, плодів граната, апельсина, макових голівок. Більшості виробів притаманне натуралістичне відтворення окремих елементів, пластичність і цілісність композицій.

Яскравим зразком мистецької витонченості є бсамім, створений у Галичині приблизно в 1800-х рр. (приватна колекція) (іл. 5) [14]. Форма ароматниці в дрібних деталях відтворює квітучу гілку апельсинового дерева. Декоративне оздоблення ажурної ємності для пахощів має багато спільних рис із низкою галицьких бсамімів ХІХ ст. Вона має форму кулі, дві частини якої об'єднані плоским обручем.

Принцип декоративного оздоблення самої ароматниці зумовлений сферичною формою. Дві частини поділено перехресними сегментами, що утворюють замкнуті площини з мотивом квітів і листя в середині. Такі бсаміми інколи називають мультиквітковими, традиція їх виготовлення тривала в Галичині до ХХ століття.

Популярним мотивом орнаментики єврейського декоративно-ужиткового мистецтва є гранат, один з важливих символів іудаїзму. Гранатовий плід є основою композиції бсаміми датованого 1820-ми роками (іл. 6) [15, лот 60]. Верхню частину ємності вкриває гравірований орнамент у вигляді доволі стилізованого гранатового цвіту. Така сама плоска шестипелюсткова квітка встановлена на обруч слугує основою виробу. На особливу увагу заслуговує вирішення ніжки. Вигнуте, декороване листям стебло в місці кріплення до основи завершується зміною голівкою. Подібні бсаміми в різних трансформаціях побутовали в Польщі та сучасній Галичині впродовж ХІХ — початку ХХ століття.

Надзвичайна пластичність і цілісність загальної композиції притаманна бсамімам рослинного типу з ємністю для запалювання пахощів у вигляді маківки [15, лот 45]. Художні особливості вирішення пам'ятки дають підстави датувати його другою половиною ХІХ століття. На плоский дубовий листок, на ніжці з S-подібним вигином, встановлено стилізовану круглу маківку. Відсутність дрібного орнаменту, чітка лінеарність композиції, співрозмірність і гармонія окремих елементів характерні для стилю сецесії.

Поширеними на теренах України, зокрема в Житомирі, були бсаміми у вигляді куща квітів. Ємність для пахощів розташовували в центральній, найбільшій квітці. Низка таких виробів зберігається в Київському музеї історичних коштовностей [4]. Бсаміми рослинного типу були в колекції Максиміліана Гольдштайна. Опис низки втрачених ароматниць зі схематичними рисунками розташована в зошитах Кураторіуму опіки над пам'ятками єврейського мистецтва при єврейській дільниці у Львові [5].

Окрему типологічну групу бсамімів становлять виробу зооморфного характеру. Варто зазначити, що в різних регіонах Європи джерелом творчих інспірацій ставали різні тварини. Так, бсаміми у вигляді риб поширені на території Німеччини, Голландії, Данії. Більшість з них виготовили в другій половині ХІХ ст.,

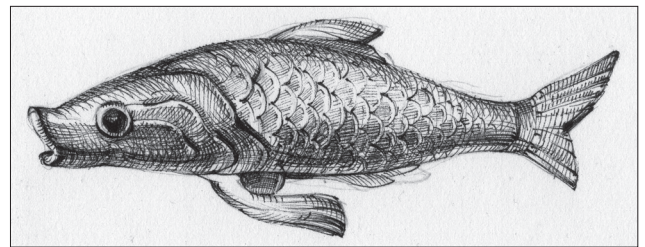
значна кількість збережених екземплярів, що виставляються на численних аукціонах світу, датуються 1920-ми роками. У провідних центрах єврейського ювелірного мистецтва України — Житомирі та Одесі популярними були вироби у формі птахів, а також баранчиків. Зокрема, бсамімі у вигляді баранчика під «квітучим» кущем, з вставками кольорового скла зберігається в Київському музеї історичних коштовностей [1; 4]. Аналогічний виріб, з дещо видозміненим трактуванням квітів, було виставлено на аукціоні Гірінштейн (є розбіжність у атрибуції цих бсамімів: київський визначають як російський, а з аукціону — як український). Аналіз численних колекцій дає підстави стверджувати, що є ще кілька варіантів цього бсамімі). Ароматниці у формі птахів популярні на території всієї Польщі. Низка з них зберігається в приватних колекціях, і їх часто виставляють на світових аукціонах. Водночас вироби такого типу не набули популярності на теренах Галичини.

Кількісно найменшу типологічну групу становлять комбіновані бсамімі, здебільшого у формі келиха або невеликої прямокутної скриньки, аналогічної до скриньки для коштовностей. У XIX ст. у Німеччині виготовляли бсамімі у вигляді дерев'яної бочки. Варто зазначити, що такі бсамімі спочатку могли мати цілковито інше призначення, а згодом були пристосовані під ароматниці. Аналіз численних музейних збірок, приватних колекцій і аукціонних лотів не дає підстави стверджувати, що такі бсамімі традиційно виготовляли в Галичині в XVIII — першій третині XX століття.

Таким чином, можемо підсумувати, що бсамімі становлять вагому частку єврейського декоративно-ужиткового мистецтва Галичини та були важливими ритуальними предметами для кожної юдейської сім'ї. У результаті аналізу значної кількості пам'яток вдалося виокремити типологічні групи форм ароматниць. Фактологічний матеріал дає підстави стверджувати, що найпоширенішими були бсамімі архітектурної форми у вигляді вежі, які активно виготовляли в Галичині впродовж усього досліджуваного періоду. Наступну групу становлять вироби геометризованих форм, зокрема у вигляді кулі, конуса та циліндра, їх виробництво здебільшого припадає на XIX століття. Також особливою популярністю у XIX ст. користувалися бсамімі, що наслідують рослинні форми. Практично немає пам'яток, виготовлених у Галичині



Іл. 11. Срібний бсамімі. Галичина 1800-ті рр. Фото аукціонного дому J. Greenstein & Co., Inc. New York



Іл. 12. Срібний бсамімі. Галичина ?. XIX ст. Графіка Богдани Федорович

ні, які формально можна об'єднати в зооморфні та комбіновані групи. Усі вироби декоровані рослинною орнаментикою, з украленням зооморфних мотивів, інколи антропоморфних зображень і написів на івриті. Бсамімі, створені в Галичині в XVIII — першій третині XX ст., є винятковими пам'ятками декоративно-ужиткового мистецтва, втіленням творчого хисту ювелірів і квінтесенцією духовних аспектів юдеїв краю.

1. Канцедикас А. Шедевры еврейского искусства : в 3-х кн. — Кн. 3. Серебро / А. Канцедикас, Е. Волковинская, Т. Романовская. — М. : Издательство Имидж, 2000. — 384 с.
2. Капраль М. Передмова // Економічні привілеї міста Львова XV—XVIII ст.: привілеї та статuti ремісничих цехів і купецьких корпорацій / упоряд. М. Капраль. — Львів, 2013. — С. XLV.

3. Наркис Б. Что такое еврейское искусство? / Б. Наркис // Еврейское искусство в европейском контексте: сб. ст. / ред. Родов И. ; перевод с англ. Б. Хаймович. — М. : Мосты культуры, 2002. — С. 11—24.
4. Романовська Т. Іудаїка / Т. Романовська // Золота скарбниця України. — К. : Акцент, 1999. — С. 99—122.
5. Фотокопії архіву М. Гольдштейна / Науковий центр іудаїки та єврейського мистецтва ім. Файни Петрякової. — Львів : Тека Н. — (Табл. 16, оп. 104).
6. Dr. Bernard Bernstein and. A Rare Tower Form Spice Container / Dr. Bernard Bernstein and, Patricia Jay Reiner // Silver Magazine. — 2013. — September-October. — S. 16—19.
7. Golnitzki H. Bemahzor Hayamim (religio usand secular customs in Jewish ceremonial art and folklore) / Golnitzki H. — Israel, Haifa : The Jewish Folklore-lovers' Circle ; Haifa, 1963.
8. Horn M. Żydowskie bractwa rzemieślnicze na ziemiach polskich, litewskich, białoruskich i ukraińskich w latach 1613—1850 / Horn M. — Warszawa, 1998. — S. 109—110.
9. Janusz B. Muzeum żydowskie we Lwowie. Ze zbiorów M. Goldsteina / Janusz B. // Świat. Pismo tygodnio we ilustrowane. — Warszawa, 1911. — 23 września.
10. Kanof A. Jewish Ceremonial Art Religious Observance / Kanof A., Harry N Abrams. — 1980. — 268 p.
11. Kayser Stephen S. Jewish ceremonial art. A guide to the appreciation of the art objects used in synagogue and home, principally from the collections of the Jewish museum of the Jewish theological seminar of America / Kayser Stephen S. — Philadelphia : Jewish Publication Society Of America, 1959. — 189 p.
12. Petriakova F. The collection of Jewish Art of the Museum of Ethnography and Crafts in Lvov / F. Petriakova // Treasures of Jewish Galicia. Judaika from the Museum of Ethnography and Crafts in Lvov, Ukraine. — Tel Aviv : Beth Hatefutsoth ; the Nahum Goldman Museum of the Jewish Diaspora, 1996. — S. 75—99.
13. Єврейське ремісництво у містах Руського воєводства / Я. Хонігсман // История евреев Украины и Холокост. Еврейская энциклопедия. Раздел 1. Давні часи та середньовіччя. — Електронний ресурс — режим доступу: [www.caust-ukraine.net/ru/razdel\\_i.htm](http://www.caust-ukraine.net/ru/razdel_i.htm).
14. Приватна колекція. — Електронний ресурс — режим доступу: <http://jhom.com/arts/gallery/index.html>.
15. J. Greenstein & Co., Inc. Antique Jewish ritual objects and art. New York. — Електронний ресурс — режим доступу: <http://www.jgreenstein.com>.

*Nataliya Levkovych*

ON ARTISTIC FEATURES  
OF EASTERN GALICIAN BESAMIMS  
OF XVIII TO THE FIRST THIRD XX cc.

The besamims — metal ornamented boxes for fragrant volatile substances — have constituted quite a significant part of Jewish art and craft products in Galicia and belonged to most important ritual objects kept in each Jewish family. By means of analytical study in great number of mentioned containers as for their forms some typological groups of spice boxes have been distinguished. All artworks had been decorated with floral ornamentations accompanied by zoomorphic motifs, sometimes by anthropomorphic images and Hebrew writings. Galician besamims of XVIII to early XX cc. have been genuine monuments of artistry and craftsmanship, true realization of the authors' creative gift as well as quintessence of spiritual aspects in local Judaic practices.

**Keywords:** besamims, ritual smells, decorative finishing, ornament, filigree, mint, foundry mouldings.

*Наталія Левкович*

ХУДОЖЕСТВЕННЫЕ ОСОБЕННОСТИ  
БСАМИМОВ ВОСТОЧНОЙ ГАЛИЧИНЫ  
XVIII — ПЕРВОЙ ПОЛОВИНЫ XX в.

Бсамимы — металлические орнаментированные ёмкости для ароматических веществ составляют значительную часть памятников еврейского декоративного искусства Галиции и относятся к числу наиболее важных ритуальных предметов каждой иудейской семьи. В результате аналитического изучения значительного количества образцов удалось выделить типологические группы форм ароматниц. Все предметы декорированы растительной орнаментикой, с элементами зооморфных мотивов, иногда антропоморфных изображений и надписей на иврите. Бсамимы в Галиции в XVIII — начале XX вв. — это исключительно ценные памятники декоративно-прикладного искусства, воплощение творческого мастерства их авторов и квинтэссенция духовных аспектов иудейского вероучения края.

**Ключевые слова:** бсамим, ритуальные запахи, декоративная отделка, орнамент, филигрань, чеканка, литье.