

УДК: 903.26/27(477.51)“6325”

Д. В. Ступак, Г. А. Хлопачев

## ОБРОБЛЕНИЙ БИВЕНЬ ЗІ СТОЯНКИ ОБОЛОННЯ

*В роботі розглядаються особливості обробки виробів з бивня, виявлених на стоянці Оболоння у Середньому Подесенні. Подається опис і аналіз зображень на гравійованому бивні.*

*Ключові слова: Східна Європа, Середне Подесення, верхній палеоліт, епіоріньяк, гравет, епігравет, гравійований бивень, наконечники типу Істюриц.*

Територія Середнього Подесення була дуже привабливою для засвоєння людиною верхнього палеоліту. Така привабливість в першу чергу зумовлена забезпеченістю фауністичними та різного виду сировинними ресурсами, у тому числі і бивнем.

У 2010 р., в центрі с. Оболоння, Коропського р-ну, Чернігівської обл., була відкрита нова верхньопалеолітична стоянка. Вона знаходиться в приблизно 12—15 км нижче по Десні від стоянок Бужанка 1 та Бужанка 2 і є найпівденнішою стоянкою, відомою на сьогодні у Середньому Подесенні (рис. 1). Пам'ятка займає найвищу точку мису, утвореного Десною та її правою притокою — річкою Бистрицею (рис. 2). Як значна частина палеолітичних стоянок, ця була відкрита випадково. Під час господарських робіт з облаштування свердловини для води в котельні місцевій школи були виявлені кістки, переважно мамонта, бивні, фрагменти кісткового вугілля, крем'яні та кварцитові сколи і два різця, виготовлені з кременю. Серед п'яти виявлених бивнів, поверхня одного виявилася вкритою прокресленими малюнками давньої людини (зберігається у НФ ІА НАНУ, колекція № П/1383) [Ступак, 2010; 2011; Ступак, Хлопачев, 2012; 2013; Stupak, 2012].

Слід зазначити, що знахідки кісток мамонта біля Оболоння були відомі, як мінімум з кінця ХІХ ст. [Смоличев, 1925]. У 1937 р. Ю.С. Виноградським на околиці села були зібрані кістки мамонта та інших тварин. Знахідки кісток траплялись протягом 1 км. Ним же були виявлені і 3 крем'яні різці [Виноградський, 1937, с. 5, 6, 9, 10]. На сьогодні, у Сосницькому краєзнавчому музеї ім. Ю.С. Виноградського зберігається бивень, знайдений біля с. Оболоння, орнаментований рядами діагонально нанесених насічок [Виноградський, 1955, с. 86—88]. Згідно інформації, отриманої від мешканців с. Оболоння, основна кількість відомих раніше мамонтових кісток походить з правого берега старого русла Десни. Це приблизно 1,5 км на захід від нещодавно виявленої стоянки.

Протягом розкопок 2011—2013 рр. на стоянці досліджено 12 м<sup>2</sup> площі. Розкоп 3 × 4 м розташований за північною стіною котельні школи (рис. 2). Від південної стінки розкопу до місця виявлення археологічних решток у самій котельні під час облаштування свердловини для води приблизно 3 м. Культурний шар залягає у самих верхах суглинку. На дослідженій ділянці він сильно пошкоджений постдепозиційними процесами. Окремі кремені зустрічались у шарах піску та ортзанду розташованих вище. Матеріал починає активно зустрічатись з глибини 3,60 м від репера (1,15 м від денної поверхні).

Для більшості фауністичних решток характерна погана збереженість. В першу чергу це відноситься до кісток, які містилися у піску, або на межі піску і суглинку. Більш задовільну, і навіть гарну, збереженість мають кістки, знайдені у суглинку. За попереднім аналізом, (визначення Л. Демей (Інститут палеонтології

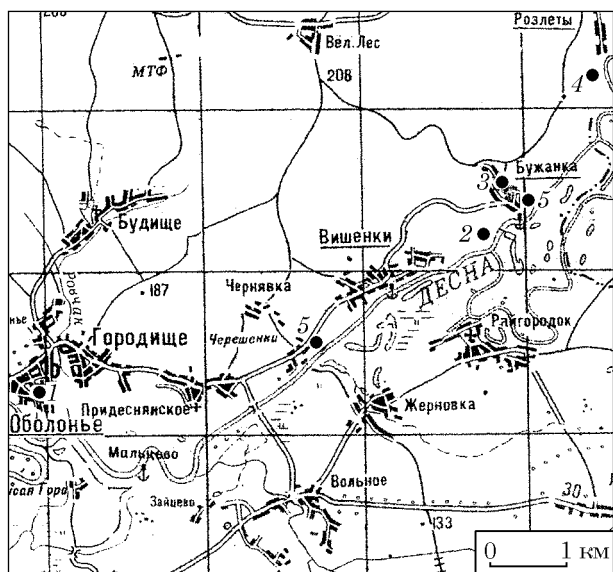


Рис. 1. Карта розташування стоянки Оболоння (1), стоянок Бужанка 1 (2) і 2 (3) та місця виходів кременю (4) і кварциту (4, 5)

людини, Париж, Франція)) більшість кісток належить мамонту (*Mammuthus primigenius*). Окрім решток мамонта виявлені кістки бурого ведмедя (*Ursus arctos*), вовка (*Canis lupus*), лисиці (*Alopex lagopus*) та зайця (*Lepus timidus*).

Кам'яний комплекс, виявлений на стоянці під час розкопок, включає 11553 кам'яних артефакти. Основною сировиною був типовий чорний або ж темно-сірий, часто з світло-сірими цятками жовтовий деснянський кремень. Найближчі, відомі нам, поклади такої сировини знаходяться за 15–20 км вище по Десні, біля с. Розлети (рис. 1). Поруч з ним достатньо значними частками представлений канівський, розповсюджений на палеолітичних стоянках Середнього Подніпров'я і смугастий рудобілий кремень. Походження останнього нам не відоме. Основна більшість крем'яних знахідок не патинована, частина вкрита біло-блакитною патиною. Поруч з кременем на стоянці використовувався високоякісний дрібнозернистий кварцит. Найближчі поклади такої сировини відомі за 6 км вище по Десні, біля с. Черешеньки. Такий же кварцит зустрічається і за 12 км вище по Десні, біля с. Бужанка та біля с. Розлети, там же, де і кремень (рис. 1).

Нуклеуси, виявлені на стоянці, усі крем'яні. Переважають одноплощадкові — їх 19 із 26. Усі нуклеуси є сильно спрацьованими. На робочих поверхнях переважають відщепові та мікроплатівчаті негативи. Більшість цілих крем'яних платівок мають довжину менше 5 см.

Серед 250 виробів з вторинною обробкою, 228 з кременю, та 22 кварцитових. Знайдені 13 мікролітів представлені переважно уламками виробів (рис. 3, 1–11). Вони усі крем'яні і виготовлені переважно з платівочок і мікроплатівок. Для їх виготовлення використовувалась в пер-

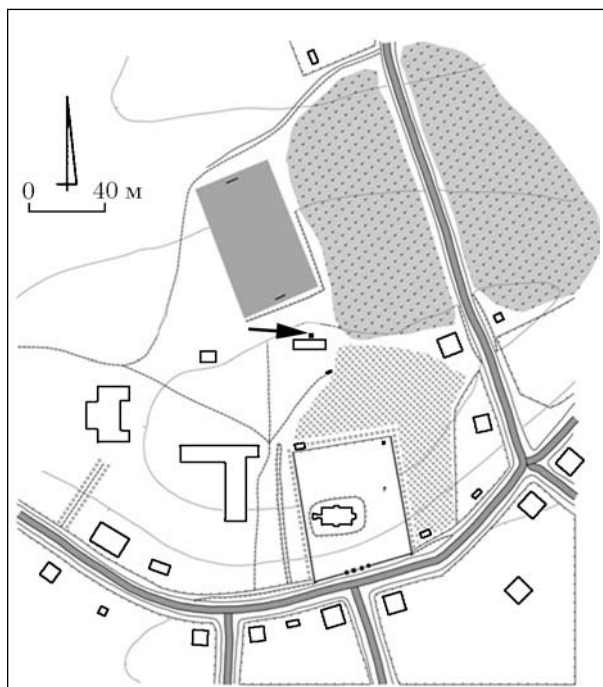


Рис. 2. План розташування стоянки Оболоння та розкопу. Стрілкою позначено розкоп 2011–2013 рр.

шу чергу дуже дрібна стрімка та напівстрімка ретуш, яка, як правило, не заходила глибоко в тіло платівки і майже не змінювала обриси заготовок. На частині виробів застосована центральна ретуш. Усі 35 різців виготовлені з кременю (рис. 3, 12–23). Більшість виготовлена на платівках. Переважають бічні та серединні. Серед 24 крем'яних та 3 кварцитових скребачок домінують вироби «з носиком», як високих, так і плоских форм (рис. 4, 1–11). Більше половини крем'яних виробів з ретушшю — 119, та половину кварцитових — 16, представляють платівки з ретушшю та їх уламки. До крем'яних виробів з вторинною обробкою також належать: 2 проколки, одна з яких комбінована з різцем, 3 діагонально та 1 поперечно тронковані платівки, 19 відщепів та 1 уламок кременю з ретушшю та 13 невизначених уламків виробів з вторинною обробкою. Кварцитові вироби з вторинною обробкою також представлені 2 відщепами та 1 уламком виробу з ретушшю, який неможливо визначити [Ступак, Хлопачев та ін., у друці].

Раніше, ще до початку розкопок, стоянка була віднесена до епіграветського часу [Ступак, 2010; 2011; Stupak, 2012]. Цьому не суперечила і радіовуглецева дата, отримана за стінкою трубчастої кістки мамонта, що походила із свердловини в котельні школи — SPb\_442: 15200 ± 200 BP [Ступак, Хлопачев, 2013]. Пізніше, за трубчастою кісткою мамонта, що була виявлена під час розкопок, була отримана інша дата — Oх-28035 20730 ± 120 BP. Найявністю у кам'яному комплексі специфічних оріньякських рис, що найкраще виражено у домінуванні серед скребачок виробів «з носиком» високих та плоских форм, результати геоморфологіч-

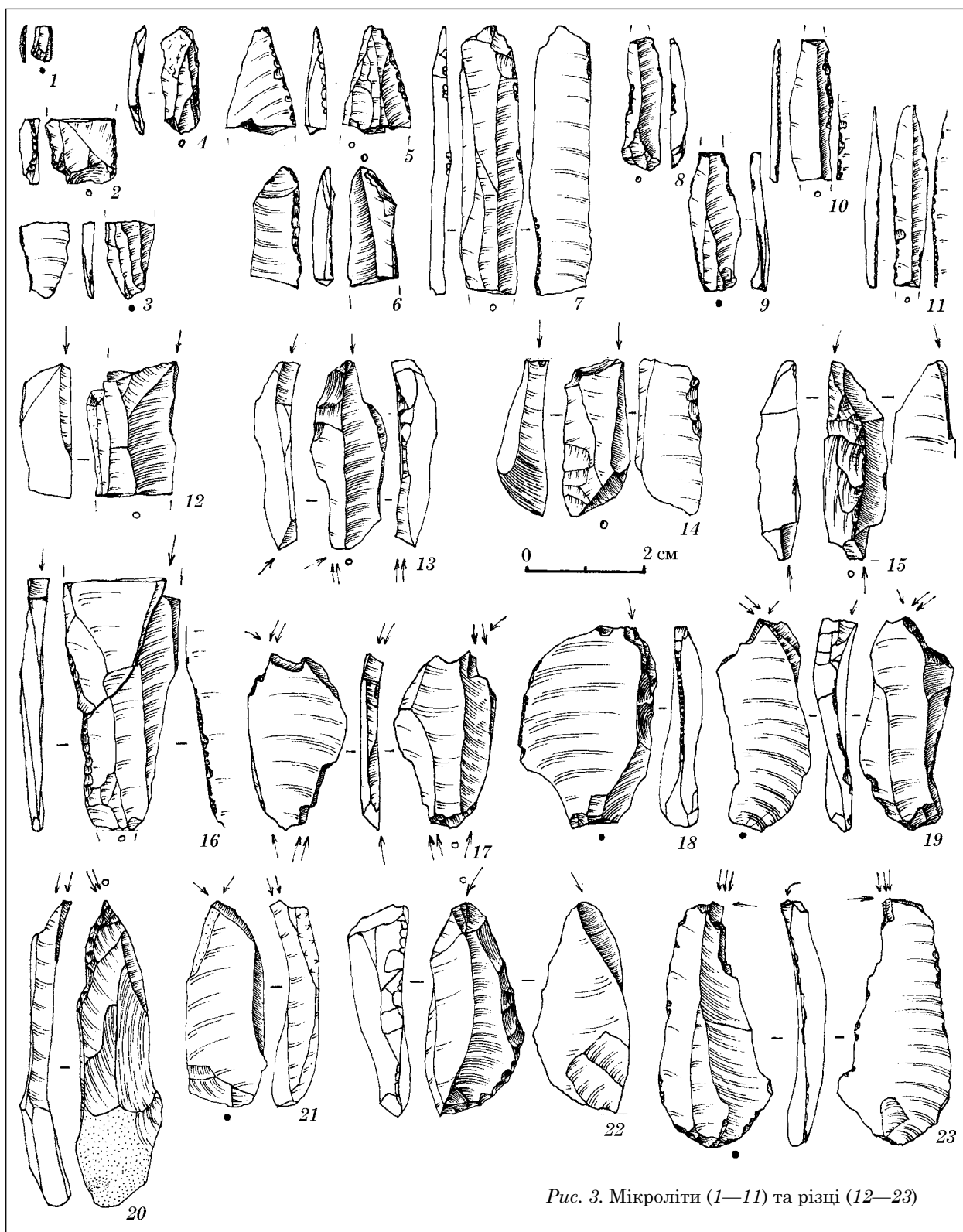


Рис. 3. Мікроліти (1—11) та різці (12—23)

них (Ю.Н. Грибченко) та палеокліматичних (М.С. Комар) досліджень, роблять другу дату більш вірогідною. Отже, Оболоння є першою стоянкою з виразними оріньякськими рисами у Середньому Подесенні і разом із стоянками Пушкарівського типу є однією з найдавніших пам'яток верхнього палеоліту цього регіону [Ступак, Хлопачев та ін., у друкі].

Дуже цікавими зразками представлений бивневий комплекс стоянки. Він є не менш специфічним аніж кам'яна індустрія. Оброблений бивень на стоянці представлений гравійованим бивнем та двома проксимальними фрагментами наконечників списів.

Безперечно найяскравішим виробом є гравійований бивень, виявлений місцевими меш-

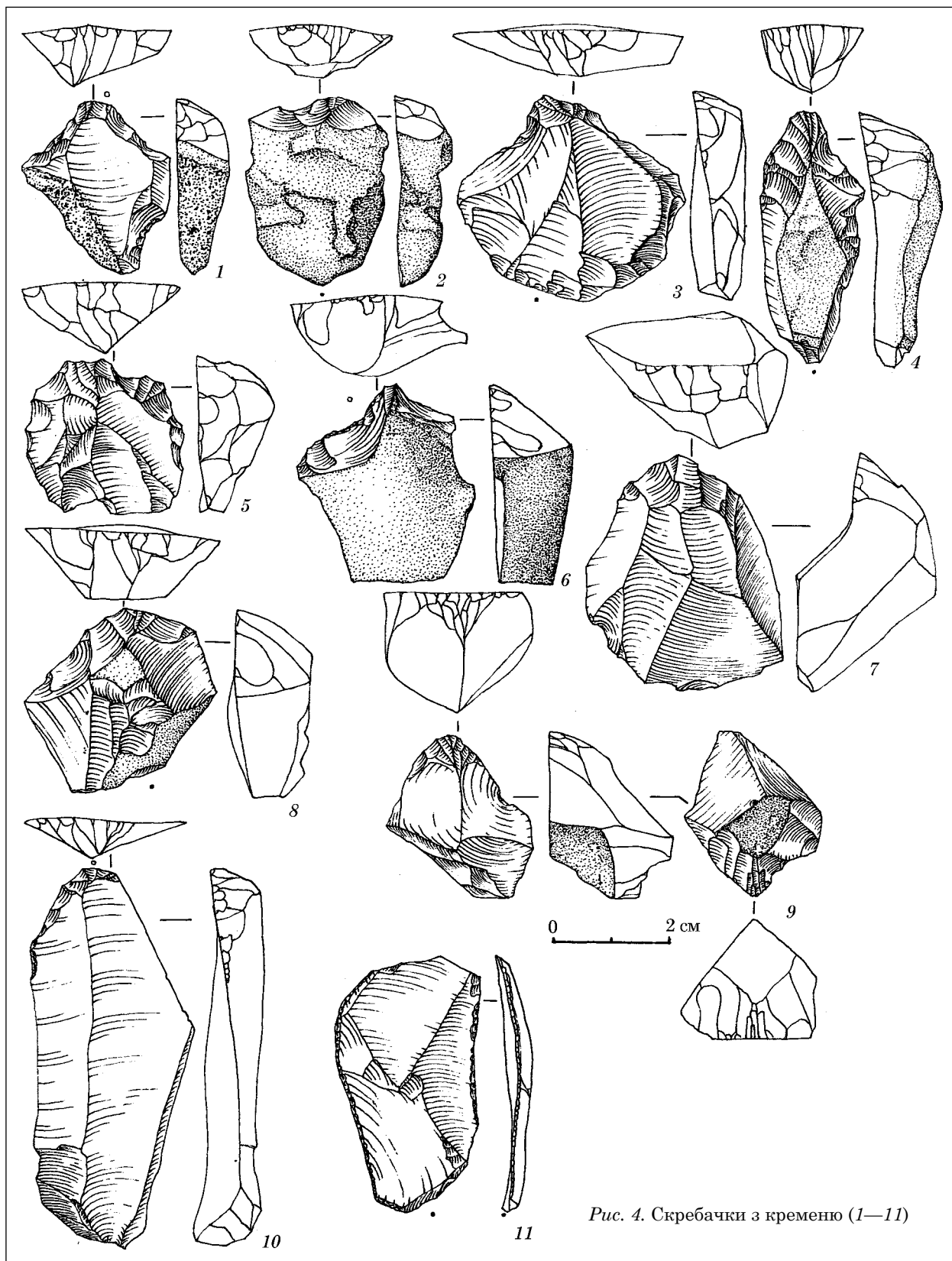


Рис. 4. Скребачки з кременю (1—11)

канцями під час риття свердловини для води в шкільній котельні у 2010 р. [Ступак, 2010; 2011; Stupak, 2012]. Цей бивень має кращу збереженість, ніж виявлені поруч з ним, хоча і має ряд природних та механічних пошкоджень. Природні пошкодження представлені

кількома повздовжніми тріщинами, окремі з яких спровоковані глибоко прорізаними елементами. Чимало ділянок бивня мають сліди, залишені корінням трави або моху. Механічні пошкодження поділяються на давні та сучасні. До давніх належать сліди дев'яти ударів,

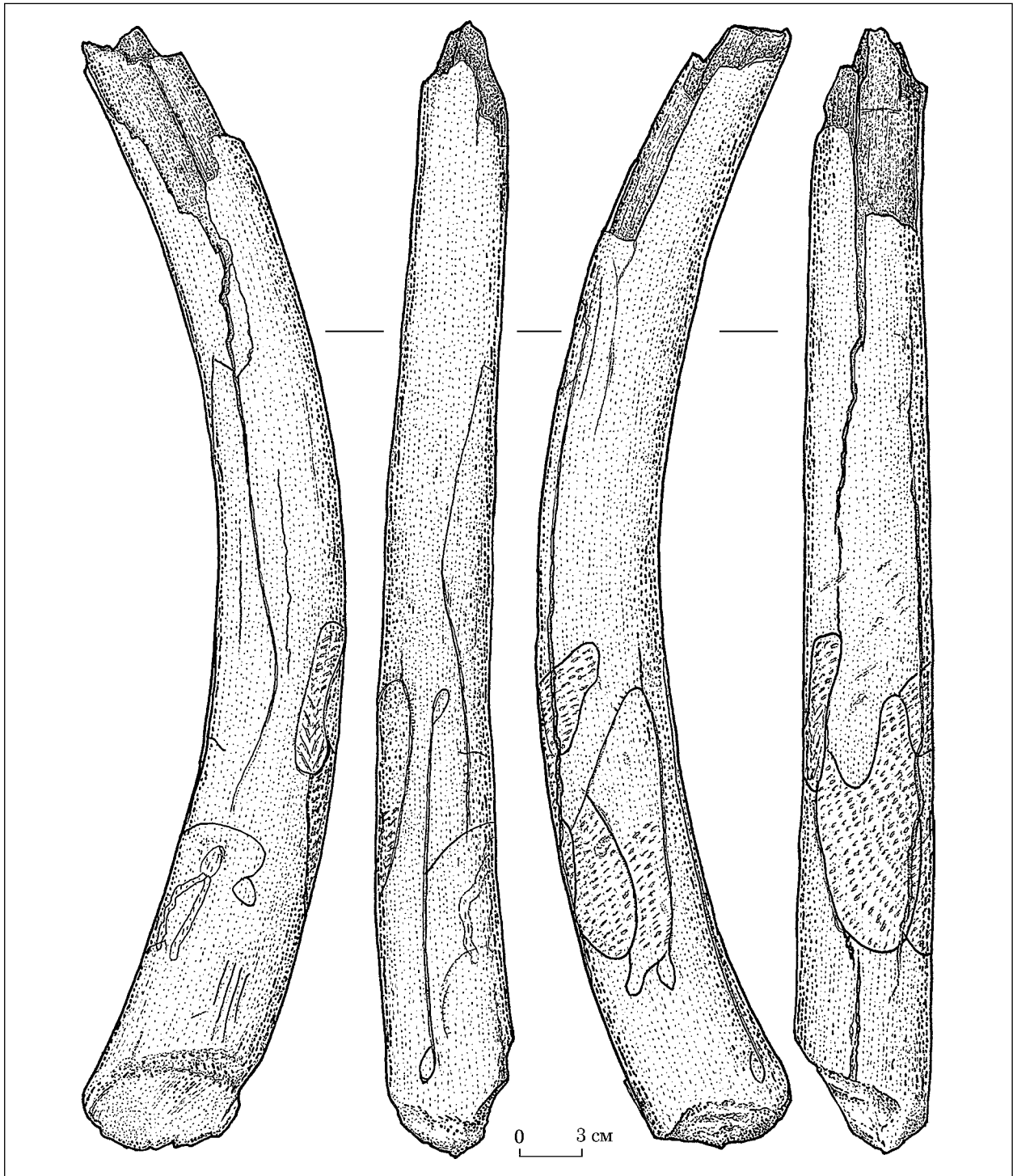


Рис. 6. Гравійований бивень (рис. А.В. Панікарського)

розташованих діагонально до осі бивня. Сучасні представлені кількома рубцями від ударів лопатою, що були завдані під час риття свердловини. На щастя, вони майже не пошкодили зображення (рис. 5 (див. вклейку); 6; 7).

Сам бивень має довжину по зовнішній кривизні 55,5 см, відстань між кінцями — 49 см. Дистальний кінець бивня (діаметр 5,2 см) зламаний і несе сліди свіжого зламу та розшарування по конусам зростання, проксимальний (діаметр 6,6 см) — утворений негативом попе-

речного розлому скошеної форми. Він утворює із зовнішньою поверхнею бивня кут 45°. Поверхня негативу має опуклу форму. Поперечне членування бивня було підготовлене прямим, глибоким і широким поперечним пазом на правій бічній поверхні бивня. Переламування було здійснено в напрямку від цієї поверхні до лівої бокової поверхні бивня. Залишки паза на бивні дозволяють зробити висновок, що спочатку він мав туроподібну форму. Його довжина становила 6,5 см, ширина близько 2,5 см, а

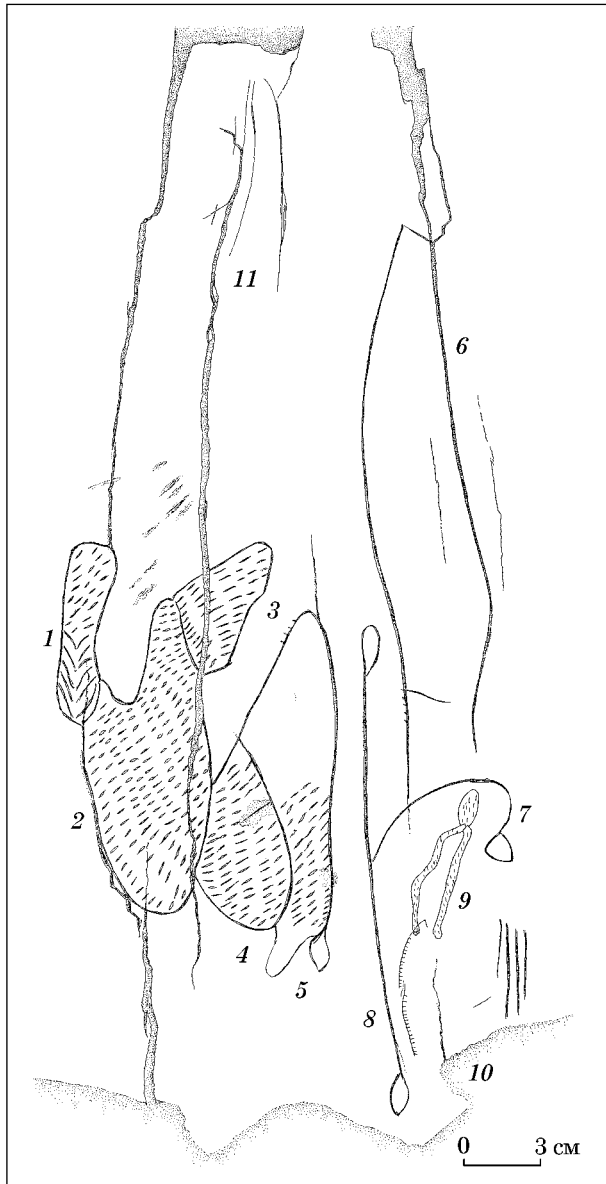


Рис. 7. Розгортка зображень на бивні (рис. А.В. Панікарського)

глибина в середній, найбільш глибокій частині — 1,2 см. При прорізуванні паза застосовувалося відразу три різних техніки — техніка рубання, техніка пиляння і техніка стругання. Виготовлення паза починалося з поперечних надпилів на поверхні бивня, надпил розширювався і поглиблювався за допомогою рубання, яке велося від країв надпилу до центру і вглиб паза. Найкраще сліди пиляння читаються на дні паза. Для обробки бортів паза також застосовувалася техніка стругання. На поверхні борта паза читається кілька груп з паралельних чітких лінійних слідів U-подібним перетином, довжиною від 0,5 до 1,0 см, шириною 0,1—0,2 см і глибиною 0,05—0,1 см. Ці сліди йдуть поверх слідів рубання, а в ряді випадків і перекривають один одного. Стругання здійснювалося в різних напрямках, але завжди поперек мікроструктури бивня — від дна до

крайової частини паза. Характер і напрямок подібних слідів дозволяє припустити, що перед обробкою бивень перебував у розм'якшеному, розмоченому стані. Розм'якшення бивневої сировини перед обробкою активно використовувалося епіграветським населенням прильодовикової зони. Однак описана вище техніка як виготовлення самого паза, так і спосіб підготовки поперечного розламування бивня специфічна і не має аналогів у відомих нам бивневих індустріях Середнього Подніпров'я [Хлопачев, 2006]. Широке використання техніки стругання поперек мікроструктури бивня, в напрямку від серцевини до зовнішньої поверхні (і також по розм'якшеному матеріалу) нам відомо в ориньякських культурах Європи. Вивчення під збільшенням гравіювань на поверхні бивня показало, що значна їх частина була виконана в той момент, коли поверхня бивня була розм'якшена. Однак є й такі гравіювання, які були нанесені, безсумнівно, в момент, коли бивень вже втратив або ще не придбав «зручних» якостей для обробки.

Головний «сюжет» складається з п'яти об'єднаних між собою зображень. Композиція нанесена на поверхню бивня ближче до проксимального його кінця (рис. 5—7).

Перше зображення видовженої, дещо звуженої посередині, форми (рис. 7, 1). У нижній частині воно трохи пошкоджене тріщиною. Максимальна довжина 6,6 см. Найвужче місце має ширину 1,00 см. Контур прорізаний широкою і досить глибокою лінією, максимальна ширина якої 1,00 мм. Верхня половина зображення заповнена рядами насічок, розташованими діагонально до довжини фігури, нижня — рядами шевронів. Насічки мають довжину від 3,0 до 7,0—8,0 мм і були нанесені (принаймні більша частина з них) зліва направо. Максимальна ширина насічок більша 1,0 мм.

Ця фігура дуже нагадує розгорнуті в анфас статуетки з Мізинської стоянки, частину з яких вважають зображеннями жінки [Мізин, 1931; Абрамова, 1962, с. 33—34, 58; 1966, с. 20—21, 90—93, 185—186; Шовкопляс, 1965, с. 217—236]. Нанесені на її нижній частині шеврони традиційно трактуються як ознака жіночої статі. Вірогідно, насічками, які прикрашають верхню частину, показано одяг та, можливо, передано його фактуру. Подібний зображувальний засіб одягу та його елементів — насічками різного вигляду — доволі часто трапляється на палеолітичних фігурках жінок [Окладников, 1941; Абрамова, 1960].

Вісь розташування цієї фігури та вісь розташування іншої антропоморфної фігури зумовили черговість подання нами інших зображень.

Друге зображення має аморфну форму, підокруглу в нижній частині та з двома виступами у верхній, один із яких примикає до першої фігури (рис. 7, 2). Зображення в кількох місцях пошкоджене природними тріщинами. Його

контур виконаний суцільною лінією такої самої глибини, як і у попереднього зображення, а поверхня заповнена рядами ритмічно нанесених насічок. Вони нанесені зліва направо. Всього видно десять чітких рядів, рядність яких наприкінці порушена. Це особливо чітко видно на виступаючих частинах зображення біля першої фігури та біля наступної верхньої. Більшість насічок мають приблизно однакову довжину й ширину. Їх довжина від 2,0 мм до 5,0 мм, ширина коливається в межах 1,0 мм. Найдовшими насічками виконано перший ряд, найменші трапляються в останніх.

Судячи з того, що давній майстер не витримав чітку рядність і з того, що кількість насічок у кожному ряду різна, можна вважати, що кількість насічок і кількість рядів не мала якогось певного значення. На нашу думку, нанесенням насічок художник прагнув передати фактуру того, що він хотів зобразити. Найвірогідніше, ця композиція, як і три інші поряд, являють собою шкури, зображені хутром назовні.

Трете зображення нанесене впритул до верхньої, виступаючої частини попереднього (рис. 7, 3). Його контур виконаний лінією приблизно такої самої ширини й глибини, як і попередні. Особливо цікава нижня, викривлена частина лінії контуру. Наносячи її, майстер трохи збився, після чого — замість того, щоб провести пряму лінію, що простіше — він прорізав її трохи викривленою. Цей факт свідчить на користь того, що давній художник чітко уявляв, що він хоче зобразити. Поверхня цього зображення, як і попереднього, заповнена нанесеними зліва направо рядами насічок. У першому ряду кілька насічок нанесені безпосередньо від лінії, яка відділяє друге зображення від третього. Якщо перші три ряди виконані достатньо чітко і з дотриманням певної ритмічності, то далі порядок нанесення рядів був дещо порушений. Більшість насічок мають довжину 4,0—5,0 мм, вони довші й вузчі ніж на попередньому зображенні. Схоже, що їх нанесено іншим різцем.

Четверте і п'яте зображення мають у верхній частині спільну лінію контуру. Четверта фігура примикає до правого боку другої (рис. 7, 4). Вона зазнала незначного механічного пошкодження. Знизу фігура округла, зверху — закінчується гострим виступом. Контур її нанесений лінією такої ж товщини й ширини, як і попередні. В середині заповнена п'ятьма розташованими один над одним рядами насічок, вирізаних зліва направо. Більшість насічок має довжину 4,0—6,0 мм. Їхня форма має інші пропорції, ніж насічки на попередніх зображеннях. Вірогідно, для їхнього нанесення був використаний інший різець.

П'ята фігура має видовжену форму: у верхній частині вона схожа на конус, у нижній закінчується виступом і листкоподібним «хвостом» (рис. 7, 5). Якщо більша частина зображення прокреслена лінією таких же пропор-

цій, як і в попередніх фігур, то нижня (виступ і «хвіст») — тоншою і не такою глибокою. Лише частина цієї фігури вкрита насічками — чітко видно три ряди нанесених зліва направо ризок. Останній ряд прилягає до лінії контуру. Досі лише кілька насічок на третьому зображенні були проведені поряд контурної лінії. Формою й пропорціями вони подібні до насічок, якими вигравійоване четверте зображення.

На верхньому кінці рядність на п'ятій фігурі порушена, хоча було вдосталь місця для продовження гравіювання. Це ще одна особливість, яка відрізняє це зображення від інших, де порушення рядності відбувалося переважно через обмеженість площі фігури лінією контуру. Отже, на нашу думку, художник не заповнив увесь простір цього зображення насічками цілком свідомо. У верхній частині фігури до лінії контуру ззовні примикають чотири поперечні ризки. Разом із «хвостом» це єдині елементи, які виходять за зовнішній контур першої композиції.

Враховуючи специфічні особливості рядів насічок, можна зробити висновок, що художник, по-перше, під час створення композицій тримав бивень перед собою у поперечному положенні; по-друге, спочатку він наносив контур зображень, а потім заповнював їхній внутрішній простір; по-третє, для гравіювання він скористався кількома різцями. Схоже, всі графічні композиції були виконані майстром цілком свідомо, і він зобразив конкретні для нього речі.

Перша фігура, на нашу думку, зображує жінку. Її форма та наявність шевронів споріднює це зображення з мизинськими статуетками. Насічки на верхній частині фігури, напевно, передають хутрянний одяг.

Виходячи з того, що в кожному з інших чотирьох зображень не витримана чітка рядність при нанесенні насічок, кількість рядів і насічок не мала значення для давнього майстра. Ними він передавав фактуру поверхонь тих речей, які він зображував. Як уже зазначалося, ми вважаємо ці зображення шкурами, розкладеними хутром назовні. З-поміж них вирізняється п'яте, з поверхнею, лише частково вкритою насічками. Вірогідно, таким чином зображена шкура, на якій хутро вкриває лише певну частину, а інші ділянки, можливо, оброблені.

Найбільшою фігурою, прокресленою на бивні, є стилізоване зображення людини у профіль (рис. 7, 6). Максимальна його довжина 20,8 см. Воно нанесене лінією приблизно такої самої ширини й глибини, як і попереднє. Фігура не має голови та ознак статі. Антропоморфності їй надає чітко прокреслена лінія спини. Спереду, внизу, попереку лінії контуру розташовані п'ять дрібних насічок завдовжки 1,0 мм. Від верхньої насічки відходить хвилеподібна лінія. Вона набагато тонша і не така глибока, як лінії контуру та насічок. Гравіювані зображення людини в профіль без голови є характерни-

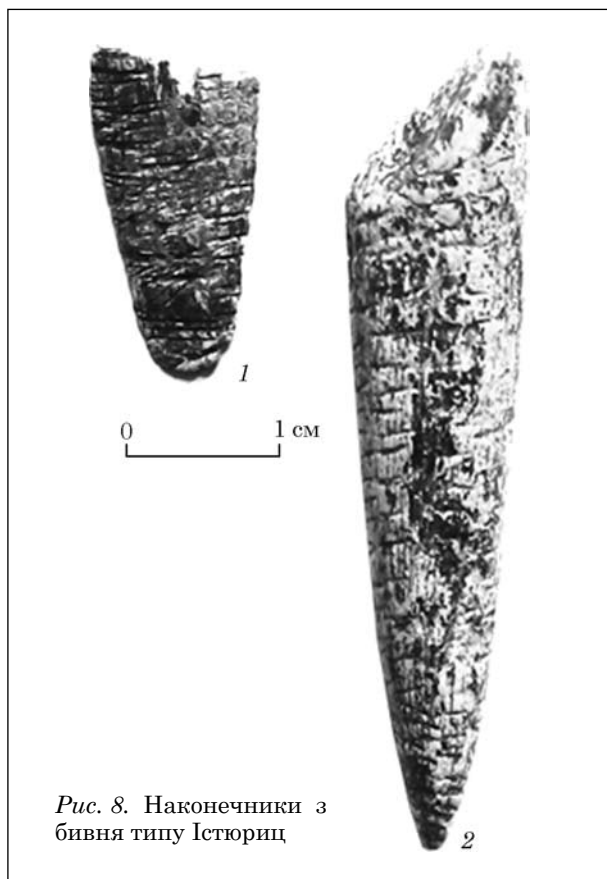


Рис. 8. Наконечники з бивня типу Істуріц

ми для західного та центральноєвропейського палеолітичного мистецтва [Абрамова, 1966, с. 20—27]. Хоча слід зауважити, що ця фігура віддалено нагадує мізинські статуетки у профіль. Їх споріднює, зокрема, відсутність виділеної голови.

Нижче антропоморфної фігури розташований посохоподібний предмет, який закінчується голівкою підтрикутних обрисів (рис. 7, 7). Його нанесено не надто широкою, але доволі глибокою лінією, ширина й глибина якої донизу зменшуються. Найчіткіше прорізна голівка. Кінець майже впритул наближається до зображення у вигляді повздовжньої лінії, яке закінчується листоподібними голівками (рис. 7, 8). Воно прокреслене лінією приблизно такої ж ширини й глибини, як і попереднє. На верхній його частині, виконаній глибокою лінією, ледь помітні дев'ять дрібних насічок, розташованих поперечно до основної лінії. Загальна довжина цього зображення 17,6 см. Цей мотив не має аналогій у палеолітичному мистецтві не тільки Дніпровського басейну, але й інших територій Євразії.

Праворуч від останнього зображення, нижче посохоподібної фігури, нанесене ще одне, на нашу думку, змії (рис. 7, 9). Виконана дуже тонкими й неглибокими лініями, вона має голівку та два хвости. Спершу була прокреслена голівка, потім хвилясте тіло змії, пізніше — майже пряме тіло. Вірогідно, художник таким чином

зобразив змію в русі та у стані спокою. Фактура зміїної шкіри передана дрібними насічками.

Зображення змії невідомі на території Східної Європи, хоча на пам'ятках Західної Європи цей сюжет трапляється [Абрамова, 1962, с. 64]. Відомі зображення змії також на пластині з бивня зі стоянки Мальта [Абрамова, 1962, с. 64, табл. L, 2; LI, 2]. Загалом же образи рептилій рідкісні для мистецтва палеоліту. На території Дніпровського басейну маємо лише черепаху, представлену на відомому бивні з Кирилівської стоянки [Яковлева, 1987]. Не виключено, що й описана посохоподібна фігура стилізовано передає змію. Якщо це так, то можна говорити про застосування на бивні для зображення одного конкретного образу кількох художніх стилів.

Нижче останньої, перетинаючи хвіст змії, прокреслені дві тоненькі неглибокі лінії з нанесеними поперек до них насічками (рис. 7, 10). Подібні лінії з поперечно розташованими насічками є типовими для зображень кирилівського бивня [Яковлева, 1987].

У верхній частині бивня, вище основного зображення, уздовж тіла бивня нанесено ще кілька тонких неглибоких ліній (рис. 7, 11). Можливо, вони демонструють початкову стадію нанесення якогось символу.

Оскільки поряд із декорованим бивнем були знайдені й інші, які були приблизно такого ж розміру та діаметра, можна припустити, що гравіювання здійснювалося безпосередньо на стоянці Оболоння. Те, що декорований бивень краще зберігся за інші, вірогідно, свідчить про спеціальну обробку його поверхні перед нанесенням гравіювання. На можливість застосування такої обробки вказує наявність тонких неглибоких повздовжніх ліній на поверхні іншого, одного із знайдених разом із гравіюваним.

Щодо співвідношення зображень, то на нашу думку, вони були нанесені в різний час і не утворюють єдиної композиції. Кожна з фігур несла певне смислове навантаження і була важливою для давньої людини у певний проміжок часу.

Серед усіх відомих у Дніпровському басейні та на суміжних територіях бивнів з гравіюванням, за характером зображень Оболонський бивень є найближчим до кирилівського. Кирилівський та бивень з Оболоння відрізняються від інших, для яких типовими є орнаментальні композиції з геометричних елементів, тим, що на них передані конкретні образи. З кирилівським же його споріднює і присутність зображення (або зображень) рептилій та ліній з нанесеними поперек до них насічками. Натомість з мізинською художньою традицією цей бивень споріднює зображення жінки, яке нагадує мізинські статуетки в анфас, та орнаментальна фігура шевронами.

Під час польових робіт 2011—2012 рр. були виявлені проксимальні фрагменти наконечни-



ків списів (насади). Більший має довжину 5,3 см і діаметр 1,3 см (рис. 8, 2). Він має загострену форму та округлий перетин. Вся його поверхня посічена численними короткими поперечними паралельними нарізками. Нарізки наносилися на поверхню послідовними рядами. Всього таких рядів — шість. Насічки з сусідніх рядів розташовуються дуже близько один до одного, на окремих ділянках вони перетинаються, а в районі вістря — утворюють спіраль, яка добре читається.

Довжина другого фрагменту — 22 мм, ширина частини, що збереглася, — 11 мм, товщина — 3 мм (рис. 8, 1). Уся поверхня фрагменту вкрита дрібними насічками.

Всі названі ознаки дозволяють нам віднести дані вироби до наконечників типу Істюріц. У Західній Європі наконечники Істюріц виготовлялися в основному з рогу оленя. Більшість знахідок пов'язано з територією Південно-Західної Франції Шасер (Chasseur), шар А; Істюріц (Isturitz), шар IV і III; Фактор (Facteur), шар В; Рок де Гаводом (Roc de Gavaudum), основний шар; Рок де Комб (Roc de Comb), шар 2; Батюз абрі (Battuts abri), шар 7; Пато (Pataud), шар 4; Рок Сен-Крістоф (Roque Saint-Christophe), верхній шар. Виняток становить стоянка Гойе (Goyet), провінція Намюр, Бельгія. Для наконечників типу Істюріц, які розглядаються як один з культуровизначальних типів кістяних виробів для граветійських індустрій з різцями типу Ноай (Noaille) [Sonneville-Bordes, 1974], характерна сплюснена, подпрямокутна форма поперечного перерізу. Наконечники із загостреним насадом і круглим перетином датуються мадленським часом. Саме з ними демонструє найбільшу схожість наконечник із Дорошівців. У Східній Європі знахідки наконечників типу Істюріц рідкісні і представлені виключно їх мадленським різновидом. Наконечники типу Істюріц, виготовлені з бивня мамонта, що мають округлий поперечний переріз і близькі за формою до наконечника з Оболоння, представлені в матеріалах стоянки Костьонки 2 (23800—16190 р. т.) і Дорошівці (21000—15000 р. т.).

Наконечники знайдені на стоянці Оболоння демонструють найбільшу схожість з виробами даного типу, представленими в кістяній індустрії стоянки Істюріц. Причому остання є єдиною стоянкою, де наконечники Істюріц були представлені як в граветському (IV), так і в епіграветському (III) шарах.

Виявлення на Оболонні наконечників типу Істюріц, характерних в першу чергу для граветських пам'яток Західної Європи є надзвичайно цікавим і з огляду на те, що при аналізі бивня з гравіюванням, були зафіксовані технологічні прийоми обробки, що не мають аналогів серед бивневих індустрій Середнього Подніпров'я, а деякі зафіксовані — відомі в оріньякських культурах Європи [Ступак, Хлопачев, 2012, с. 103].

Таким чином, дослідженнями стоянки Оболоння був відкритий не тільки новий специфічний кам'яний комплекс, який не має аналогій, як у Подесенні, так і у Дніпровському басейні, а і виявлений новий специфічний бивневий комплекс. Не дивлячись на його малочисельність вже зараз можна сказати, що його специфіка полягає у наявності не типових для Середнього Подніпров'я виробів — наконечників типу Істюріц, застосуванні не відомих раніше на цій території прийомів обробки бивня, а з іншого боку наявності в орнаментальних сюжетах на гравіюваному бивні елементів, схожих з відомими на цій території раніше, зокрема на кирилівському бивні та у Мізині. Подальше збільшення колекції бивневих виробів з розкопок стоянки дозволить вивчити не відому раніше в Середньому Подніпров'ї кістяну індустрію, допоможе у визначенні місця стоянки Оболоння у культурно-історичних процесах верхнього палеоліту регіону та краще зрозуміти генезис епіграветських пам'яток Подесення.

Абрамова З.А. Элементы одежды и украшений на скульптурных изображениях человека эпохи верхнего палеолита в Европе и Сибири // МИА. — 1960. — № 76. — С. 126—149.

Абрамова З.А. Палеолитическое искусство на территории СССР. — М.; Л., 1962. — 86 с.

Абрамова З.А. Изображение человека в палеолитическом искусстве Евразии. — М.; Л., 1966. — 233 с.

Виноградський Ю.С. Из археологических исследований 1937 р. на Сосниччине // НА ІА НАНУ. — Ф. 12. — Спр. 15.

Виноградский Ю.С. Археологические работы Сосницкого историко-краеведческого музея (к 35-летию со дня основания) // КСИА АН УССР. — 1955. — Вып. 5. — С. 86—93.

Мізин: Визначніші серії кістяних виробів Мізинської палеолітичної стації в освітленні Федора Вовка (за ред. М. Рудинського). — К., 1931. — 65 с.

Окладников А.П. Палеолитическая статуэтка из Бурети (раскопки 1936 г.) // МИА. — 1941. — № 2. — С. 104—108.

Смоличев П.И. Палеонтологические находки на Черниговщине (Список находок; Чернігів 12.03.1925 р.) // НА ІА НАНУ. — Фонд П.І. Смоличева. — Ф. 6. — № 12.

Ступак Д.В. Нова верхньопалеолітична стоянка Оболоння в Середньому Подесенні // Кам'яна доба України. — К., 2010. — Вип. 13 — С. 169—178.

Ступак Д.В. Дослідження епіграветських стоянок півдня Середньої Десни // Археологія. — 2011. — № 1. — С. 51—68.

Ступак Д.В., Хлопачев Г.А. Дослідження верхньопалеолітичної стоянки Оболоння // Археологические исследования в Еврорегионе «Днепр» в 2011 г. — Чернигов, 2012. — С. 103—105.

Ступак Д.В., Хлопачев Г.А. Верхньопалеолітична стоянка Оболоння. Дослідження 2012 р. // Археологические исследования в Еврорегионе «Днепр» в 2012 г. — Гомель, 2013. — С. 196—198.

Ступак Д.В., Хлопачев Г.А., Грибченко Ю.Н., Комар М.С. Нова верхньопалеолітична стоянка Оболоння // Епіграветський час на території Середнього Подніпров'я. — у друці.

Хлопачев Г.А. Бивневые индустрии верхнего палеолита Восточной Европы. — СПб., 2006. — 262 с.

Шовкопляс И.Г. Мезинская стоянка. — Киев, 1965. — 327 с.

Яковлева Л.А. К изучению гравировки на бивне из Кирилловского позднепалеолитического поселения // Исследования социально-исторических проблем в археологии. — Киев, 1987. — С. 177—186.

Denise de Sonneville-Bordes. Fiche sagaie d'Isturitz // Fiche typologiques de l'industrie osseuse preistorique. Cahier I, Sagaies. — Aix-en-Provence, 1974. — Fiche 8. — P. 93—96.

Stupak D. Explorations of Epigravettian Sites in the South of the Middle Desna Area // Ukrainian Archaeology. — 2011. — К., 2012 — P. 10—25.

Д. В. Ступак,  
Г. А. Хлопачев

## ОБРАБОТАННЫЙ БИВЕНЬ СО СТОЯНКИ ОБОЛОННЯ

Территория Среднего Подесенья была очень привлекательной для освоения древним человеком. В первую очередь такая привлекательность была обусловлена обеспеченностью региона фаунистическими и разного рода сырьевыми ресурсами. В том числе и бивневыми. В 2010 г. была открыта новая верхнепалеолитическая стоянка Оболонья. Она расположена непосредственно в центре с. Оболонья Коропского р-на, Черниговской обл. Раскопками был выявлен специфический каменный комплекс с ориньякскими чертами. Учитывая специфичность каменного комплекса, результаты геоморфологических и палеоклиматических исследований более вероятной датой представляется Ох-28035 20730 ± 120 ВР. Не менее специфическим оказался и бивневый комплекс. Он состоит из гравированного бивня и двух фрагментов наконечников типа Истюриц. Специфичность комплекса обуславливают с одной стороны присутствие наконечников типа Истюриц — не характерных для Среднего Поднепровья, применение при обработке гравированного бивня приемов, не известных в этом регионе, а с другой — присутствие в орнаментальных сюжетах на гравированном бивне элементов, сходных с известными на этой территории раньше, собственно, на кирилловском бивне и в Мезине. Дальнейшее увеличение коллекции бивневых изделий из раскопок Оболонья позволит изучить не известную ранее в Среднем Поднепровье костяную индустрию, поможет в определении места стоянки в

культурно-исторических процессах верхнего палеолита региона и лучше понять генезис эпиграветтских памятников Подесенья.

К л ю ч е в ы е с л о в а: Восточная Европа, Среднее Подесенье, верхний палеолит, эпиориньяк, граветт, эпиграветт, гравированный бивень, наконечники типа Истюриц.

D. V. Stupak,  
G. A. Khlopachev

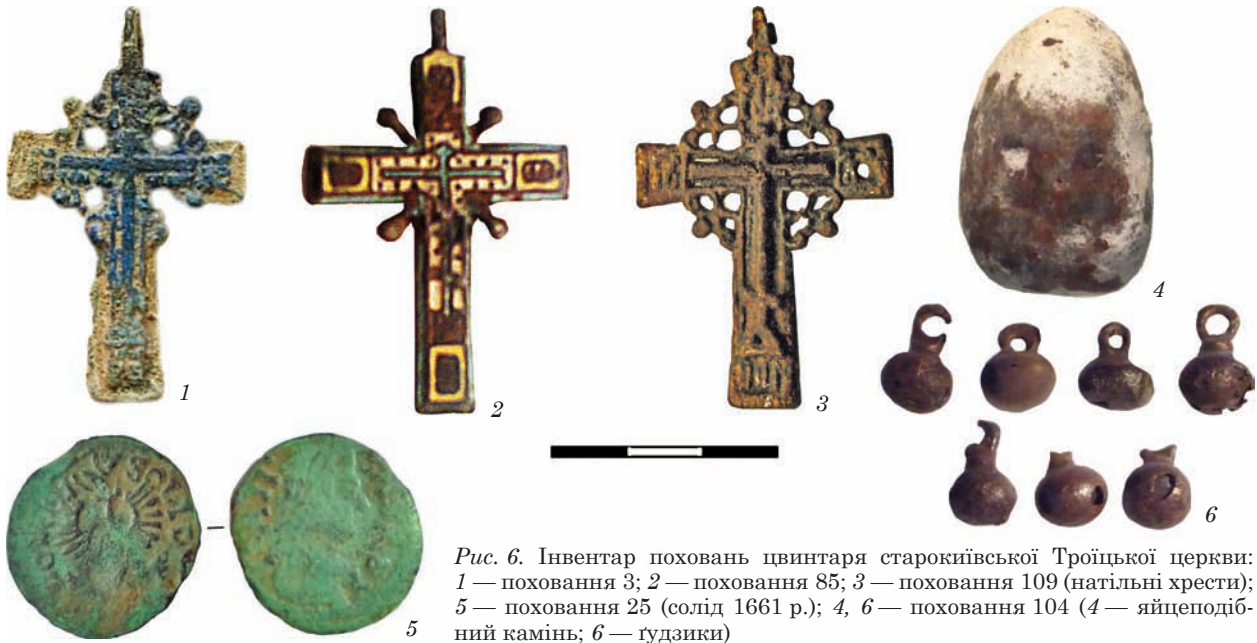
## PROCESSED TUSK FROM OBOLONNYA SITE

The territory of the Desna River middle region was very inviting for the development by ancient men. First of all, such attractiveness of the region was caused by its provision with faunal and various natural resources, including tusks. In 2010, a new Upper Palaeolithic site Obolonnya was discovered. It is located directly in the centre of Obolonnya village in Korop Region of Chernihiv Oblast. Excavations revealed a specific stone assemblage with Aurignacian features. Taking into consideration the specificity of the stone assemblage and the results of geomorphological and palaeoclimatic research, the date Ох-28035 20730 ± 120 ВР seems to be more probable. Tusk assemblage appears to be specific as well. It consists of an engraved tusk and two fragments of Isturitz type tips. The peculiarity of the assemblage is caused, on the one hand, by the presence of Isturitz type points which are not typical for the Middle Dnipro region, and by using the techniques unknown in the region in the engraved ivory processing, and on the other hand, by the presence of elements in ornaments engraved on the tusk similar to the known on this territory before, namely, on the tusk from Kyrylivka and in Mezyn site. Further extension of ivory products collection from the excavations at Obolonnya will allow the authors to study the bone industry not previously known in the Dnipro River middle region and will help in determination of the site's place in the cultural and historic processes of the Upper Palaeolithic in the region and in better understanding the genesis of epi-Gravettian sites in the Desna River region.

К е y w o r d s: Eastern Europe, Desna River middle region, Upper Palaeolithic, epi-Aurignacian, Gravettian, epi-Gravettian, engraved tusk, Isturitz type tips.

Одержано 9.10.2013

До статті  
*О. О. Мельник*  
 «ЦВИНТАР СТАРОКІЇВСЬКОЇ ЦЕРКВИ  
 В ІМ'Я ЖИВОНАЧАЛЬНОЇ ТРІЦЬ»



*Рис. 6.* Інвентар поховань цвинтаря старокиївської Троїцької церкви: 1 — поховання 3; 2 — поховання 85; 3 — поховання 109 (натільні хрести); 5 — поховання 25 (солід 1661 р.); 4, 6 — поховання 104 (4 — яйцеподібний камінь; 6 — гудзики)

До статті  
*Д. В. Ступака, Г. А. Хлопчаєва*  
 «ОБРОБЛЕНИЙ БИВЕНЬ ЗІ СТОЯНКИ ОБОЛОННЯ»



*Рис. 5.* Гравійований бивень (фото. А.В. Панікарського)

0 2 см