

*І. М. Шейко*

## МАЛОАЗІЙСЬКІ СВІТИЛЬНИКИ ТА ЇХ ІМІТАЦІЇ З ОЛЬВІЇ

*У статті вводяться до наукового обігу світильники елліністичного часу з декоративним оздобленням, що походять з Ольвії. Здійснено спробу з'ясувати центри виробництва та уточнено датування.*

*Ключові слова:* світильники, Ольвія, еллінізм.

Зацікавлення матеріальною культурою античних міст Північного Причорномор'я, викликане, перш за все, системним браком робіт з подібної проблематики. Таке твердження цілком стосується і світильників, попри те, що останніми роками освітлювальні прилади античного часу привертають увагу дослідників дедалі частіше.

Серед великої та різноманітної в типологічному плані колекції світильників з Ольвії виділяється компактна група виробів елліністичної доби, що походять з розкопок житлових кварталів під керівництвом Л.М. Славіна у 1940-х — початку 1970-х рр. (колекція № 29 НФ ІА НАН України). Вони дозволяють простежити динаміку імпорту цих виробів із декількох середземноморських центрів і визначити їхні імітації.

Різнманітні орнаменти, якими оздоблювались світильники, притаманні для виробів саме доби еллінізму. Світильники елліністичного часу мають більш варіантну (в порівнянні з попереднім архаїко-класичним часом) морфологію форми, характерну форму різьки та, як правило, вертикально посаджену ручку. Спостерігається чітка тенденція до зміни форми — від цілком відкритої, притаманної для архаїчного та класичного часу, до напівзакритої і до повністю закритої кінця елліністичного часу. Висота тулуба та довжина різьки також зазнають значних змін, передовсім, у бік видовжен-

ня. До того ж, сам розмір виробів став майже вдвічі меншим, на відміну від світильників попередніх хронологічних періодів.

Світильники з орнаментальними мотивами складають окрему групу привізних керамічних виробів. Перш за все, звертає на себе увагу світильник із гроном винограду біля заливного отвору та листям навколо нього (рис. 1, 1; 4, 1). Виробів із аналогічним орнаментом нами поки знайдено не було. Орнамент із чередуванням грона винограду та листя по краю плічок вказує на пергамський стиль декоративного оздоблення, причому не лише світильників [Bruneau, 1991, fig. 2, p. 598], але й великої групи ваз [Bruneau, 1991, fig. 1, cat. Nr. 8 ff.]. З огляду на це, можна висловити припущення, що знайдений в Ольвії світильник може бути імітацією цього стилю, однак глина без візуально помітних домішок та сліди коричнево-сріблястого лакового покриття слугують не на користь думки про місцеве виробництво.

Декорування світильників простежується не лише навколо заливного отвору, але й, приміром, по боках. Сіроглиняний світильник округлої у розрізі форми із оздобленням дельфінами вже не є одиначкою знахідкою в Ольвії (рис. 1, 2; 4, 2) (див. детальний опис: [Шейко, 2013, рис. 5, 2; кат. № 11]). Подібне оздоблення також поки немає аналогій, проте сіра глина з домішкою дрібних блискіток та лощення виробу поруч із декоруванням дельфінами дають змогу припускати, що даний світильник є ольвійською імітацією ефеського стилю декорування, який датується II—I ст. до н. е. [Журавлев, 2010, с. 20].

Інший сіроглиняний світильник із оздобленням по боках, у вигляді завитків, зберігся лише нижньою частиною вмістилища (рис. 2, 2; 4, 7). Подібне оздоблення по боках зустрічається на

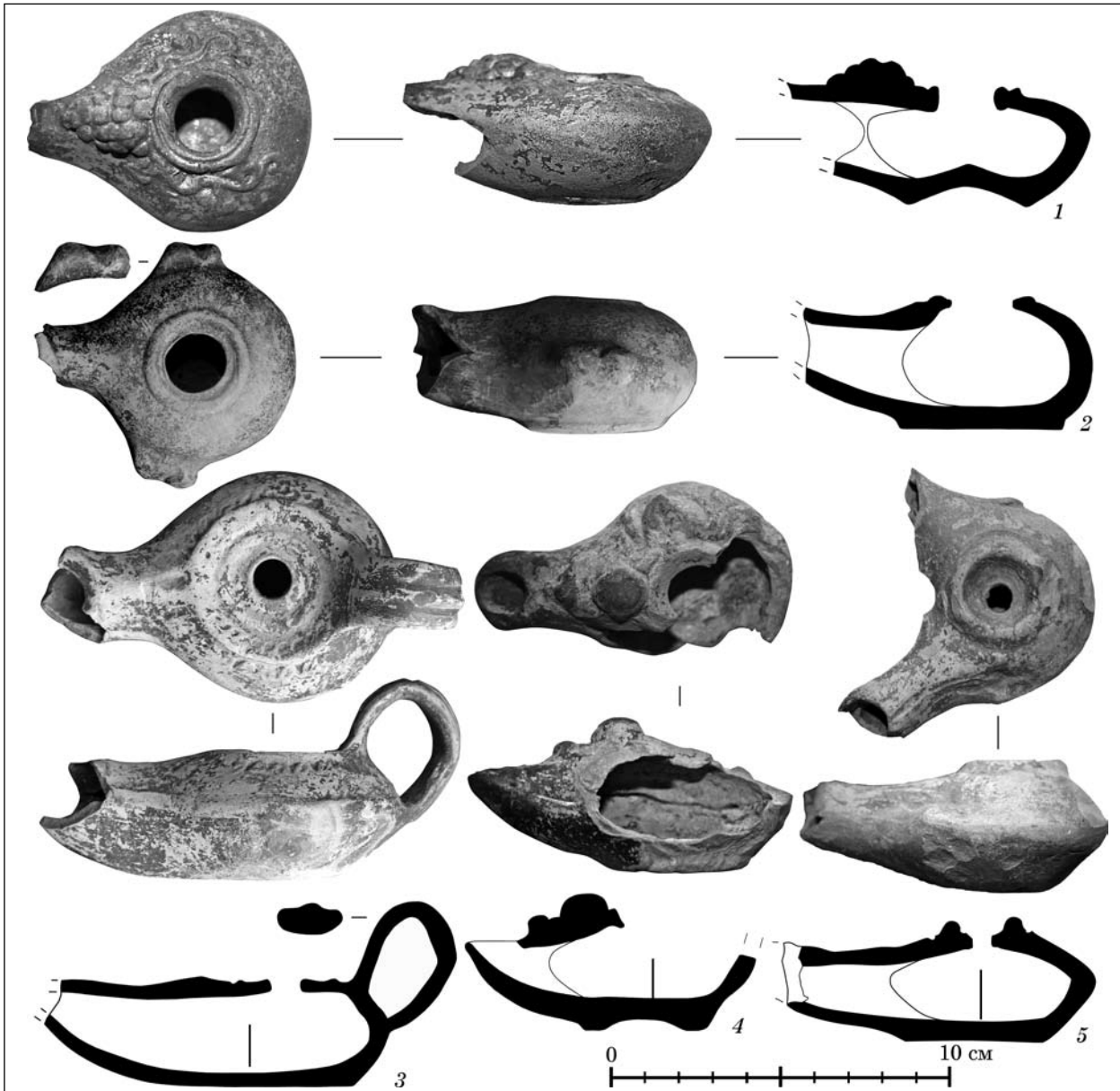


Рис. 1. Малоазійські імітації світильників: 1 — O-56/4502; 2 — O-61/446; 3 — O-61/206; 4 — O-59/15; 5 — O-64/96

сіроглиняних світильниках з Пергаму [Schäfer, 1968, Taf. 66], але на відміну від виробу з колекції, вони вкриті чорно-сірим лаковим покриттям. На прикладі згаданого світильника чітко ілюструється технологія виробництва. Подібні освітлювальні прилади складались з двох частин (верхньої з плічками, та нижньої з дном), а потім склеювались. Проте, якщо клейкий матеріал був неналежної якості, то у процесі обпалу виробу він міг розклеїтись [Байбородин, 1999, с. 8].

Варто зазначити, що усі світильники з орнаментами виготовлялись у спеціальних ливарних формах. Часте відливання з форми певного типу світильника призводило до її спрацювання. Світлоглиняний світильник із насічками по краю плічок слугує показовим прикладом відтискання орнаменту вже зі спрацьованої форми (рис. 1, 3; 4, 3). Про місцеве виробництво даного світильника, окрім світлої глини із дрібною домішкою

вапняку, на думку О.І. Байбородіна, може свідчити певна змазаність та нечіткість орнаменту, а також невисока якість лакового покриття, що у свою чергу свідчить про неодноразове зняття з форми довізного типу світильника [Байбородин, 1999, с. 9]. Аналогії подібному орнаменту відомі у Аттиці (печера Варі) [Basset, 1903, Pl. XII, 7–10], де вони складають орнаментацию світильників уже наступного періоду — римського часу. Крім того, вони засвідчені в Ольвії — автор публікації відносить його до типу III — «елліністичний тип з Південної Росії», та датує за матеріалами Афіньської агори II ст. до н. е. [Парович-Пешикан, 1974, рис. 97, 6; с. 115].

Ще один світильник з доволі нечітким орнаментом із листя навколо заливного отвору та двох масивних, одного меншого, та іншого більшого, наліпів круглої форми біля різьки (рис. 1, 4, 4, 4) складає, на нашу думку, місцеву ольвійську іміта-

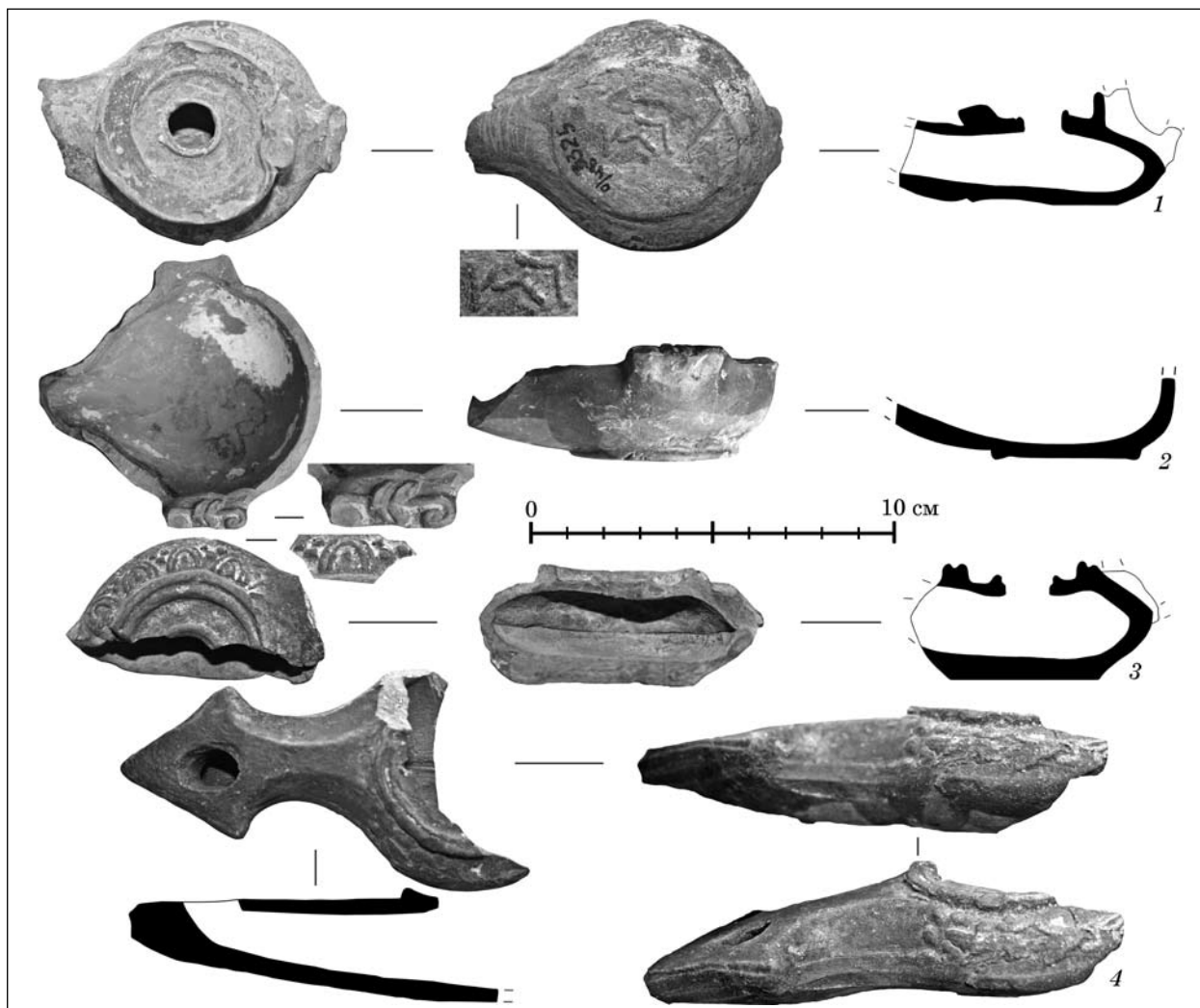


Рис. 2. Малоазійські імітації світильників: 1 — О-48/3325; 2 — О-57/427; 3 — О-67/1745; 4 — О-69/659

цію довізного типу. Таке припущення є виправданим, перш за все, через значну домішку вапняку у тістї світло-сірої глини, та криві форми виробу. Між тим, звертають увагу й сліди темно-сірого лощення. Вкрай нечіткі лінії орнаменту ускладнюють пошук аналогій даному екземпляру, проте, схожі мотиви простежуються і на світильниках, які походять з Антіохії [Waagé, 1941, Fig. 76, Type 22b, 66], та датуються у формі припущення першою половиною I ст. н. е.; та з Кіпру, що належить до пергамського стилю оздоблення (із нечіткою маскою перед ріжком [Bailey, 1975, Pl. 27, Q143]), що датується другою половиною II ст. н. е.

Єдиний двохріжковий світильник з колекції Л.М. Славина має червоно-помаранчеву глину із домішкою вапняку та червоне лакове покриття (рис. 1, 5; 4, 5), яке на думку О.Ф. Вальдгауера і вирізняє довізні світильники такого типу [Вальдгауер, 1914, с. 8]. Світильник вже закритого типу, на відміну від попередніх, та прикрашений двома волотами по боках. Наш екземпляр має також основи від вертикальної ручки. Аналогічні світильники знайдено як на багатьох пам'ятках Причорномор'я (на Боспорі [Забелина, 1992, табл. VII, 5; Журавлев, Хршановски, 2000, рис. 1,

9; Журавлев, 2001, табл. 1, 1—2]; в Ольвії [Вальдгауер, 1914, кат. № 57; Højte, 2010, pl. 326, O-103]), так і за їх межами (у Пергамі, із оздобленнями листя плюща [Schäfer, 1968, taf. 63, Q47], який датується II—I ст. до н. е.; схожий світильник без волот, але із листком аканфа між ріжками [Pirson, 2011, Abb. 46]; у Коринфі знайдено схожий виріб, який походить з Книду, де вони імітують бронзові форми [Bronner, 1930, pl. V, № 192]). Численні знахідки світильників даного типу дозволили простежити технологію їхнього виробництва. Як зазначив Д. В. Журавльов, дворіжкові світильники вироблялись шляхом приєднання другого ріжка до вже готового одноріжкового світильника елліністичного часу, які зрештою мали спільне вмістилице ([Журавлев, 2001, с. 131]; також див.: [Вальдгауер, 1914, с. 79]). Однак, в Ольвії на ділянці НГФ у комплексі II—I ст. до н. е., було знайдено керамічну форму для виготовлення такого дворіжкового світильника<sup>1</sup> [Ветштейн, 1975, рис. 3, с. 184]. Факт такої знахідки може свідчити про те, що дворіжкові світильники даного типу ви-

1. Р.І. Ветштейн стверджувала, що світильники цього типу існували у I ст. до н. е. — I ст. н. е.

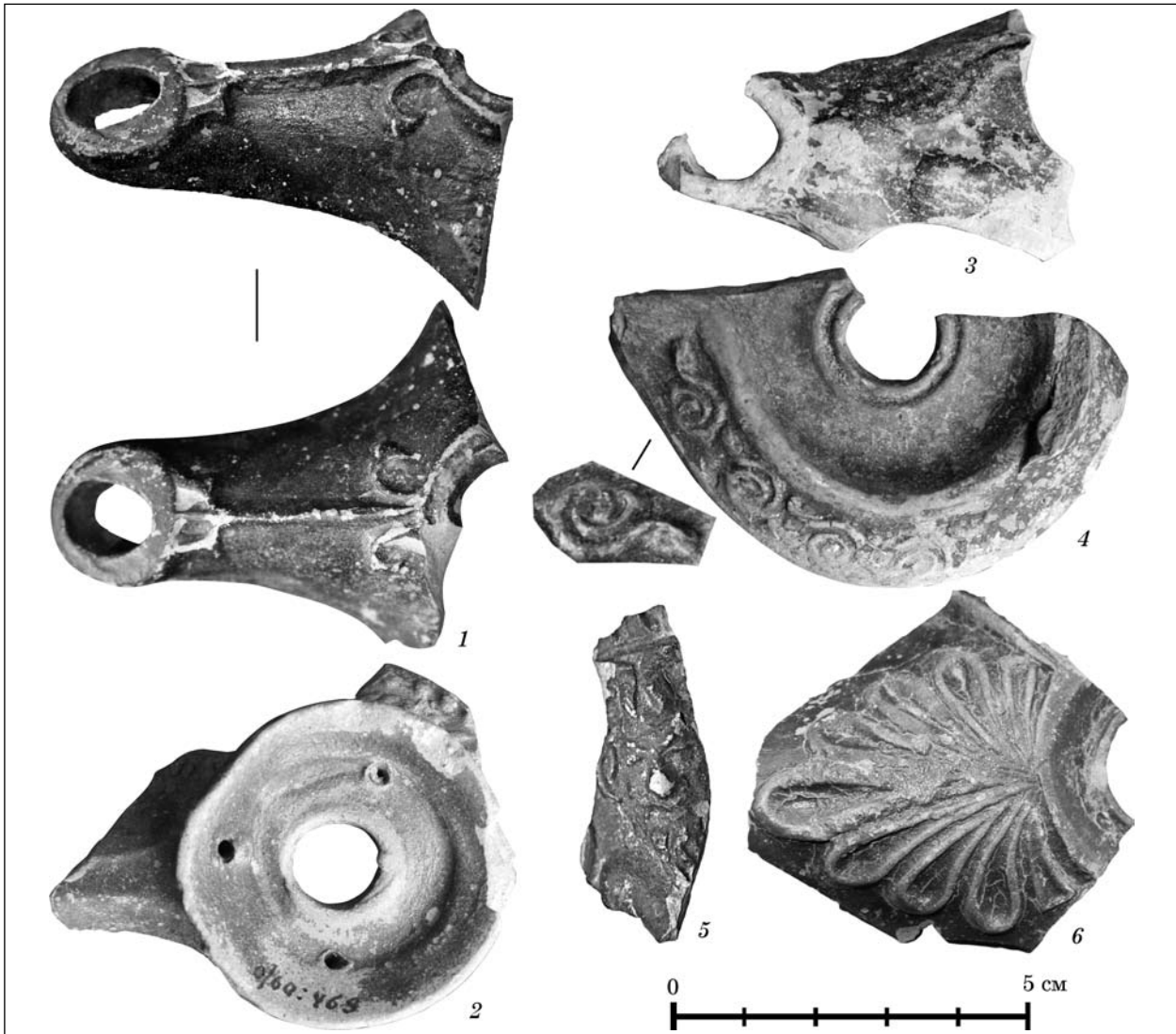


Рис. 3. Малоазійські імітації світильників: 1 — O-61/88; 2 — O-60/469; 3 — O-66/1586; 4 — O-66/1677; 5 — O-55/503; 6 — O-87/АГД/224

готовлялись саме у формі, а не шляхом приєднання другого ріжка.

Також відомі металеві репліки керамічних дворіжкових світильників, зокрема з бронзи, які належать вже до римського часу [Rosental, Sivan, 1978, № 649—650; Broneer, type XXI]. Варто зазначити, що питання металевих реплік лишається наразі дискусійним, приміром, на думку Д.В. Журавльова, саме металеві екземпляри подібних дворіжкових світильників послугували прототипом для виробництва глиняних [Журавлев, Турова, 2012, с. 350]. Однак, у такому разі слід чітко визначити датування як глиняних, так і металевих освітлювальних приладів, оскільки останні за наявними даними датуються вже першими століттями нашої ери, на відміну від глиняних.

Серед інших відомих нам орнаментів, в Ольвії наявні сіроглиняні світильники із рядом горизонтальних сігм (S-подібних спіралей) навколо заливного отвору (рис. 2, 1; 4, 6; 3, 4; 5, 3). Аналогічні орнаменти складають числен-

ну групу і притаманні ефеському виробництву та стилю оздоблення. Відомі вони у Деметрії, де нижньою межею їх існування визначено I ст. н. е. [Zimmer, Furtwängler, 2003, taf. 5, j. 54]; в Іліоні [Barr, 1996, fig. 27, 109]; в Ефесі [Bailey, 1975, pl. 34, Q192] у Пантікапеї у шарі I ст. до н. е., проте, зі знахідками III ст. до н. е. [Забелина, 1992, табл. VI, 2; Журавлев, 2010, кат. № 419, 425]; у Мірмекії [Журавлев, 2010, кат. № 420]. Основною відмінністю між нашими двома екземплярами та довізними типами ефеських світильників є відсутність сірого чи чорного лакового покриття та домішки блискіток у глині<sup>1</sup>, що дозволяє припускати їхнє місцеве виробництво. Окрім того, на дні одного зі світильників (рис. 2, 1; 4, 6) зовні наліплено три літери, які могли слугувати торгівельним маркуванням [Basset, 1903, p. 341].

1. Основними ознаками ефеських світильників є наявність сірого чи чорного лакового покриття та дрібних сірих блискіток у тісті глини (Журавлев 2010, с. 20).

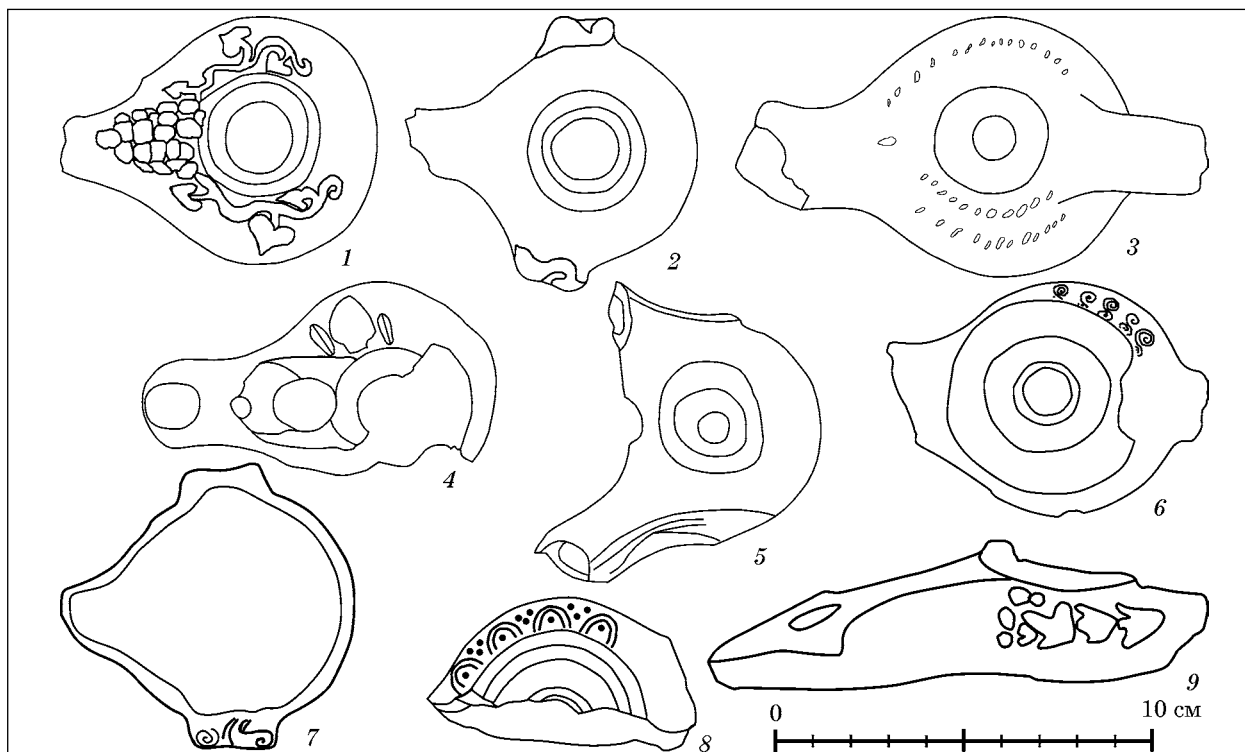


Рис. 4. Малоазійські імітації світильників: 1 — О-56/4502; 2 — О-61/446; 3 — О-61/206; 4 — О-59/15; 5 — О-64/96; 6 — О-48/3325; 7 — О-57/427; 8 — О-67/1745; 9 — О-69/659

Не менш рідкісним є також інші ефеські світильники з наступними орнаментами: ови, які розділені трьома крапками (рис. 2, 3; 4, 8); різноманітні листкові (аканфові) мотиви (рис. 2, 4; 4, 9); крапкові орнаменти (рис. 3, 2; 5, 2). Повних аналогій першому орнаменту поки знайдено не було, проте усі вироби зі схожим оздобленням навколо заливного отвору вкриті лаковим покриттям (аттичні екземпляри, які датуються серединою III ст. до н. е. [Howland, 1958, pl. 47, 590, 597, туре 46А, 46В]; з кораблекрушіння біля Антікітери екземпляр із аналогічними овами, але без розмежувальних крапочок та пальметою біля основи ріжка, середина I ст. до н. е. [Kaltsas, 2012, № 162, p. 166]; на некрополі Томіса, I ст. до н. е. — I ст. н. е. [Vucovala, 1967, 71 d, p. 114]; з Афін [Homer, 1987, fig. 98, E103]; з Малої Азії, I ст. до н. е. — I ст. н. е. [Hübinger, 1993, taf. 10, 79]; з Кіпру [Oziol, 1977, pl. 8, 134, 136]; з Ефесу, кінець II — перша половина I ст. до н. е. [Журавлев, Турова, 2012, кат. № 22, табл. 4]). Такий орнамент доживає і до пізнього римського часу — III—IV ст. н. е. (близька аналогія відома у колекції Шлосінгера, невідомого походження [Rosental, Sivan, 1978, № 403, p. 100]). Другий виріб має не дуже чіткий орнамент, що може свідчити про спрацьованість форми під час його виготовлення. Схожі мотиви в орнаменті маємо на світильниках з Пантикапею та Парфенію [Журавлев, 2010, кат. № 414, 416], а також аналогічний орнамент на світильнику з колекції Британського музею, який визначено також як ефеський [Bailey, 1975, pl. 32, Q172]. Третій фрагмент із

рисочками та крапковим орнаментом навколо вмістилища має подібні аналогії у містах античного світу, серед яких Деметрій [Zimmer, Furtwängler, 2003, taf. 5, i.53], Абдера [Samioiu, 2001, fig. 16, p. 298], італійські міста [Hübinger, 1993, taf. 11, 97; Lyon-Caen, 1986, 110, p. 51], Стамбул (Візантій) [Hayes, 1992, pl. 18], Ефес — повні аналогії, але чорнолакові [Bailey, 1975, pl. 34, Q184; 36, Q190], а також у Північному Причорномор'ї — Танаїс [Арсеньєва, 1988, табл. I, 4]. Усі три фрагменти з нашої колекції сіроглиняні без лакового покриття та домішок блискіток у глині й мають грубу поверхню, що дає змогу припускати, що перед нами місцеві ольвійські репліки ефеських виробів.

До довізних типів з Ефесу слід, на нашу думку, також віднести фрагмент із розмежувальною стрілкою по ріжку та маленькими овами на кінцях по обидва боки стрілки (рис. 3, 1; 5, 1). Світильник сіроглиняний, вкритий чорним лаком, у тістї глини простежується домішка дрібних блискіток. Аналогій такої формі поки нам не відомо.

Колекція містить два невеликі фрагменти ріжка світильників із масками. Перший зберігся погано, і має дуже нечіткі обриси (рис. 3, 3; 5, 4), що ускладнює визначення зображення, а другий має дуже чітке обличчя Сатіра з рогами та борідкою та частину його правого плеча (рис. 3, 5; 5, 5). Подібне оздоблення ріжків загальновідоме (у Пергамі [Schäfer, 1968, taf. 59, Q21]; в Іліоні [Barr, 1996, fig. 25]; на Боспорі, де належить до ефеського типу оздоблення [Журавлев, 2010, кат. № 429]) й датується не лише

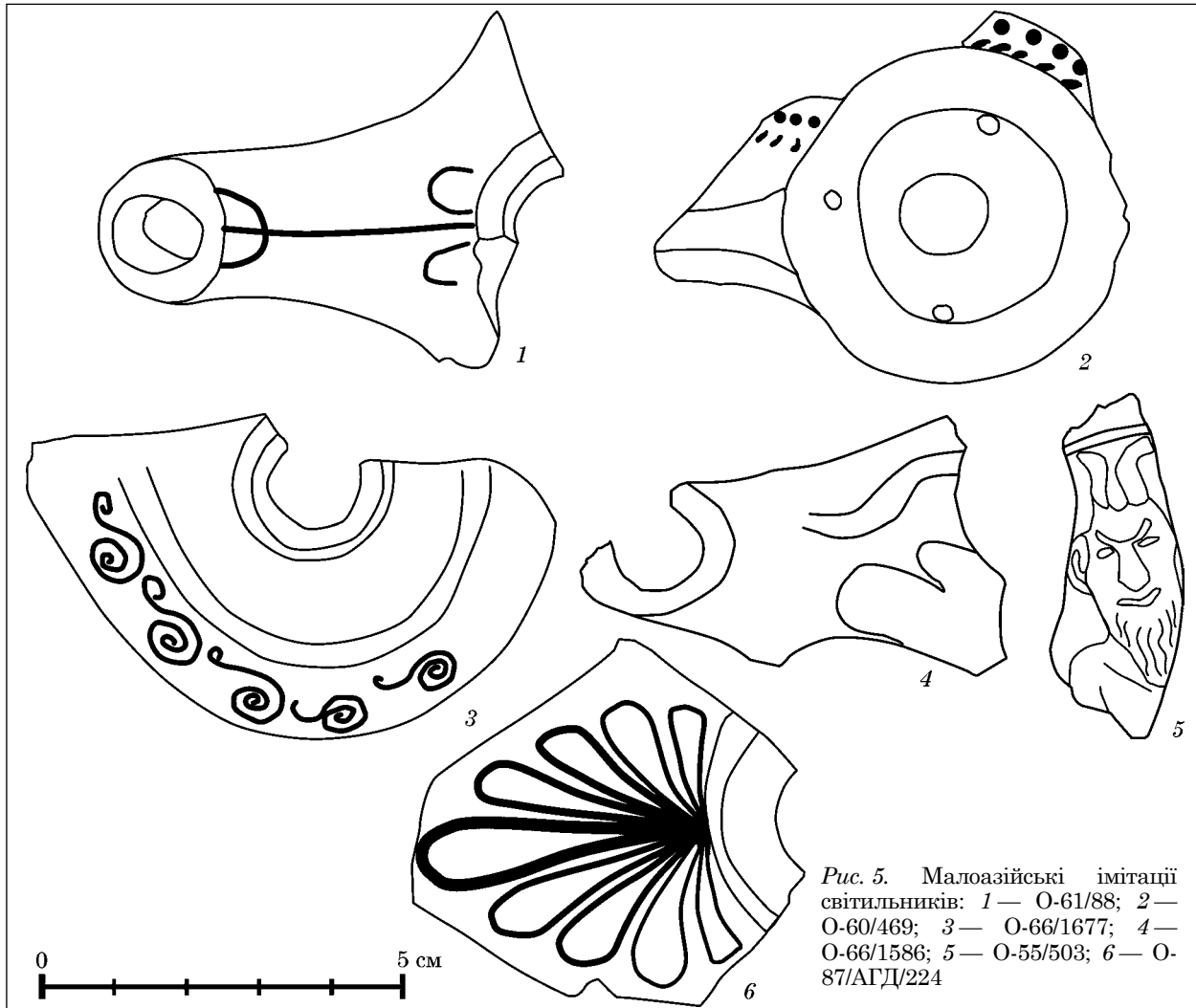


Рис. 5. Малоазійські імітації світильників: 1 — O-61/88; 2 — O-60/469; 3 — O-66/1677; 4 — O-66/1586; 5 — O-55/503; 6 — O-87/АГД/224

елліністичним часом, але й першими століттями н. е. Насиченість дрібними блискітками у тістї сірої глини та сіре лощення виробів роблять правомірним припущення про їхній імпорту з-поза меж Причорноморського ареалу.

Доволі частим елементом оздоблення різка елліністичних світильників є зображення пальмети, яке також представлено у даній публікації (рис. 3, 6; 5, 6). Аналогії відомі з некрополя Томіса, де світильники з подібними орнаментами датуються серединою III — серединою II ст. до н. е. [Vucsovala, 1967, fig. 84, a], з Марицинського некрополя, з хори Ольвії [Ebert, 1913, abb. 57, b], з Мірмекія [Журавлев, 2010, кат. № 423]. За складом глини, покриттям та аналогіями фрагмент виробу складає довізний ефеський тип.

У цілому, переважна більшість світильників з орнаментальним декоруванням, що походять з розкопок Ольвії під керівництвом Л.М. Славина, складає довізні типи, перш за все, за складом глини та покриттям виробів. Декорування виробів здійснювалось як безпосередньо навколо заливного отвору, так і на різку, чи по боках тулуба світильників. Основними орнаментальними мотивами, представленими у

колекції є різноманітні листкові (аканфові) мотиви, крапковий та спіралеподібний орнаменти, ови, насічки, волоти, антропоморфні маски та пальмети. Численні аналогії таким варіантам декору типові для світильників, знайдених у різноманітних центрах переважно Східного Середземномор'я та поза їх межами. Вони дають змогу з великою долею вірогідності припускати ефеський тип оздоблення більшості ольвійських світильників, що публікуються. Також, деякі екземпляри складають імпорти з Пергаму. Крім того, аналіз декоративних мотивів та спостереження над візуальними характеристиками глини дозволяють припускати присутність у колекції виробів місцевого ольвійського виробництва, які зараховано до реплік вищезазначених типів. Опубліковані світильники дають змогу поточнити імпорту цих виробів із середземноморських центрів не лише до Ольвії у елліністичний час, а й до решти регіону Північного Причорномор'я, оскільки ще й дотепер їх знайдено порівняно небагато. Завдяки даній колекції можна з цілковитою підставою говорити про наявність місцевих ольвійських імітацій довізних форм світильників у елліністичний час.

- Арсеньєва Т.М.* Светильники Танаиса. — М., 1988. — 148 с.
- Байбородин А.И.* Из опыта восстановления технологии производства античных керамических светильников // Третий историко-культурологические чтения в Николаеве (научно-методический сборник). — Николаев, 1999. — С. 7—10.
- Вальдгауер О.Ф.* Античные глиняные светильники. — СПб., 1914. — 68 с.
- Ветштейн Р.И.* Местная керамика Ольвии первых веков нашей эры // Ольвия. — Киев, 1975. — С. 164—197.
- Журавлев Д.В.* Позднеэллинистические многорожковые светильники Боспора // ДБ. — 2001. — Вып. 4. — С. 131—149.
- Журавлев Д.В., Быковская Н.В., Желтикова А.Л.* Светильники второй половины III в. до н. э. — IV в. н. э. — Киев, 2010. (Коллекция светильников. — Т. II).
- Журавлев Д.В., Турова Н.П.* Античные глиняные светильники Ялтинского историко-литературного музея // БИ. — 2012. — Вып. XXVI. — С. 335—400.
- Журавлев Д.В., Хрищановски Л.* Коллекция античных светильников Государственного Исторического музея // ВДИ. — 2000. — № 3. — С. 159—166.
- Забелина В.С.* Античные глиняные светильники из Пантикапея // СГМИИ. — 1992. — Вып. 10. — С. 298—328.
- Парович-Пешикан М.* Некрополь Ольвии эллинистического времени. — Киев, 1974. — 220 с.
- Шейко И.Н.* Редкие типы светильников из Ольвии // БИ. — 2013. — Вып. 28. — С. 385—398.
- Bailey D.M.* A Catalogue of the Lamps in the British Museum. — Vol. I: Greek, Hellenistic and Early Roman Pottery Lamps. — London, 1975.
- Barr R.L.* Greek and Hellenistic Lamps from Plion // Studia Troica. — 1996. — Bd. 6. — S. 159—200.
- Basset S.E.* The Cave at Vari. VI. The Terra-Cotta Lamps // AJA. — 1903. — Vol. 7, Series 3. — P. 338—349.
- Bronner O.* Terracotta Lamps. — Cambridge, 1930. — 339 p. (Corinth. — Vol. IV, Part II).
- Bruneau Ph.* La céramique pergaménienne á reliefs appliqués de Délos // BCH. — 1991. — Vol. CXV. — P. 597—666.
- Bucovala M.* Necropole elenistice la Tomis. — Constanta, 1967. — 134 p.
- Ebert M.* Ausgrabungen auf dem Gute Maritzyn, Gouv. Cherson (Süd-Russland) // Praehistorische Zeitschrift. — 1913. — Bd. V. — S. 1—79.
- Hayes J.W.* Excavations at Sarachane in Istanbul. — Princeton, 1992. — Vol. 2. — 427 p.
- Højte J.M.* Lamps // The Lower City of Olbia (Sector NGS) in the 6<sup>th</sup> Century BC to the 4<sup>th</sup> Century AD. — Aarhus, 2010. — P. 423—437.
- Homer A., Thompson D.* Hellenistic Pottery and Terracottas. — Princeton, 1987. — 459 p.
- Howland R.H.* Greek Lamps and their Survivals. — Princeton, 1958. — 252 p. (The Athenian Agora. — Vol. IV).
- Hübinger U.* Die antiken Lampen des Akademischen Kunstmuseums der Universität Bonn. — Berlin, 1993. — 164 S.
- Kaltsas N., Vlachogianni E., Bouyia P.* The Antikythera shipwreck. The Ship, the Treasures, the Mechanism. — Athens, 2012. — P. 152—168.
- Lyon-Caen Ch.* Catalogue des lampes en terre cuite grecques et chrétiennes. — Paris, 1986. — 163 p.
- Oziol Th.* Les Lampes du Musée de Chypre. — Paris, 1977. — 316 p. (Salamine de Chypre. — Vol. VII).
- Pirson F.* Pergamon — Bericht über die Arbeiten in der Kampagne 2010 // AA. — 2011. — S. 81—213.
- Rosenthal R., Sivan R.* Ancient Lamps in the Schloesinger Collection // Qedem. — 1978. — Nr. 8. — P. 9—179.
- Schäfer J.* Tonlampen / Hellenistische Keramik aus Pergamon. — Berlin, 1968. — P. 119—153.
- Samiou Ch.* Hellenistic Graves in Abdera // Klazomenai, Teos and Abdera: Metropoleis and Colony. Proceed. of the Internat. Sympos. held at the Archaeol. Museum of Abdera (20—21 October 2001, Abdera). — Thessaloniki, 2004. — P. 291—304.
- Waagé F.O.* Lamps // Antioch on-the-Orontes. The Excavations 1937—1939. — 1941. — Vol. III. — P. 55—82.
- Zimmer G., Furtwängler A.* Hellenistische Bronzegusswerkstätten, Lampenproduktion und — Importe, Amphorenfunde. — Würzburg, 2003. — 111 p. (Demetrius. — Bd. 6).

И. Н. Шейко

## МАЛОАЗИЙСКИЕ СВЕТИЛЬНИКИ И ИХ ИМИТАЦИИ ИЗ ОЛЬВИИ

В статье проанализирована серия светильников и их фрагментов III в. до н. э. — I в. н. э. с элементами различных орнаментов из раскопок Л.М. Славина в Ольвии. Изделия представлены серо-, светло- и красноглиняными экземплярами с различным покрытием. Форма тулова светильников типична для эллинистического времени, — биконическая и округлая, на невысоком поддоне. Большинство фрагментов представляют привозные типы, в основном из Эфеса и Пергама. Также в коллекции присутствуют местные ольвийские реплики светильников, которые отличаются составом глины и отсутствием какого-либо покрытия. Кроме того, на примере отдельных форм рассмотрено вопрос о технологии производства данных изделий.

К л ю ч е в ы е с л о в а: светильники, Ольвия, эллинизм.

I. M. Sheiko

## ASIA MINOR LAMPS AND THEIR IMITATIONS FROM OLBIA

The article analyzes a series of lamps and their fragments of the 3<sup>rd</sup> c. BC — 1<sup>st</sup> c. AD. There are lamps with elements of various ornaments from the excavations by L.M. Slavin at Olbia. The wares are gray-, yellow- and red-clay with different covering. The form of the body of lamps is typical for Hellenistic period: bi-cone and rounded on the low tray. The vast majority of the fragments are imported types from Ephesus and Pergamum. Moreover, the collection includes local Olbian replicas of lamps which differ by clay structure and lack of any covering. In addition, on the example of certain forms the issue of the production technology of these wares is discussed.

K e y w o r d s: lamps, Olbia, Hellenistic period.

Одержано 27.08.2013