

І. А. Готун, А. М. Сухонос

КУЛЬТОВІ ПРЕДМЕТИ З ПОСЕЛЕННЯ ХОДОСІВКА-РОСЛАВСЬКЕ

Публікацію присвячено предметам християнського та язичницьких культів, виявленим у ході розкопок селища давньоруської та монгольсько-литовської доби в ур. Рославське біля с. Ходосівка у південних передмістях Києва. Охарактеризовано пов'язані із православ'ям речі особистого благочестя та знахідки, ототоженні з амулетами дохристиянської ритуально-магічної сфери. У результаті визначено роль і місце цих матеріалів у вивченні життєвої моделі мешканців середньовічних селищних структур.

К л ю ч о в і с л о в а: середньовічне селище, передмістя Києва, обряди і вірування, натільні хрестики, підвіски-амулети.

У розділі слов'яно-руської та середньовічної археології Науківих фондів Інституту археології НАН України (колекції № 1331, 1346, 1355, 1420, 1454 з розкопок 2007—2011 рр.) зберігаються фрагменти гончарного і ліпного посуду, побутовий інвентар і знаряддя ремесел та промислів, прикраси і елементи костюма, предмети озброєння і деталі воїнського обладунку та спорядження коня, культові речі, крем'яні знаряддя, отримані Північною постійнодіючою археологічною експедицією ІА НАН України в ході досліджень селища Ходосівка-Рославське (датується давньоруським та монгольсько-литовським часом і містить також артефакти доби неоліту, палеометалів та окремі знахідки I тис.) у складі Ходосівського археологічного комплексу у південних передмістях Києва [Готун та ін., 2009а; 2009б; 2010б; 2011; 2012а; 2012б; Готун, Казимір, 2009].

Під час публікації результатів розкопок селища вже відзначалось, що середньовічний горизонт означеної пам'ятки датується рубежем XI—XII—XIV ст.; поселення привертає увагу високим рівнем розвитку матеріальної та простежених за деякими знахідками елементів духов-

ної культури мешканців; частину з них традиційна історіографія вважала притаманними лише міському населенню. Це і предмети озброєння та спорядження воїна і бойового коня, і прикраси, у тому числі коштовні, і досить велика кількість, як для незначної розкритої площі, до того ж — на невеликому дюнному селищі, уламків скляних браслетів. Керамічний комплекс пам'ятки включає фрагменти з одно- та двобічною поливою різних відтінків, значну кількість уламків з окремими її смугами, краплями та бризками. Хоч знахідки полив'яного посуду відомі на селищах півдня Русі, статистика цієї кераміки з поселення Ходосівка-Рославське значно більша порівняно з даними розкопок інших пунктів. Окремий аргумент важливості вивчення цієї пам'ятки — специфіка її шару з розвалами посудин, половинками горщиків тощо, що вказує на збереженість нашарувань та на обставини потрапляння до них означених знахідок. При різноманітних напрямках економічної діяльності мешканців, селище, здавалось би, вкладається у тип поселень з багатоструктурним високорозвиненим господарством і, відповідно, високим рівнем добробуту населення, виділений у результаті останніх масштабних досліджень селищ Південної Русі. Але це було простежено відносно крупних сіл, тому фіксація подібного стосовно незначної за площею дюнної пам'ятки стала дещо несподіваною [Готун, 2008; Готун, Казимір, 2010]. Окремої уваги заслуговує виявлений на поселенні осередок обробки бурштину і виготовлення з нього виробів. Досліджено виробничу споруду цього призначення, у її заповненні та у навколишньому культурному шарі зібрано понад 320 заготовок вставок, намистин і хрестиків, готових прикрас, шматків сировини та відходів виробництва, виявлено відповідні інструменти і пристосування [Готун та ін., 2010а].

Отриманим за вказані п'ять років знахідкам крім інформаційних повідомлень про результати сезону присвячено кілька спеціальних публікацій, де розглянуто ті чи інші категорії матеріальної культури мешканців пам'ятки [Готун та ін., 2013а; 2013б; Гунь, 2011; Сорокун, 2011 та ін.]. В означеній статті аналізуються простежені у ході розкопок селища матеріальні залишки духовної культури населення, а саме предмети, пов'язані з особистим благочестям християн та пережитками язичницьких вірувань.

Запропоноване Й. Хейзингою визначення середньовічної доби «Життя було проникнуте релігією до такого ступеню, що виникала постійна загроза зникнення відстані між земним і духовним. І якщо, з одного боку, в святі миттєвості все у повсякденному житті присвячується вищому, — з іншого боку, священне постійно тоне у повсякденному через неминуче змішування з буденністю [Хейзинга, 1988, с. 170] стало хрестоматійним і неодноразово наводилось фахівцями для характеристики духовної сфери у означений період [Моця, Ричка, 1996, с. 3; Історія ..., 2001, с. 768]. Специфічною рисою релігійної свідомості східних слов'ян, як це переконливо доведено дослідниками, стало поєднання і навіть взаємопроникнення постулатів ортодоксального християнства і місцевих язичницьких традицій, що привело до синкретизму означених релігій і яскравого прояву цього явища як у народній, так і в елітарній культурі. Означене добре відображає широко практикований у слов'янському середовищі підхід «Бога люби, але й чорта не гніви» [Зеленин, 1991, с. 411; Моця, Ричка, 1996, с. 133; Історія ..., 2001, с. 787]. У літературі феномен синкретизму традиційно називають двовір'ям, хоч застосування цього терміну викликає заперечення з боку дослідників [Хамайко, 2007]. Риси вказаного синкретизму можна простежити за поєднанням у нашаруваннях багатьох давньоруських міст і сільських поселень християнських предметів особистого благочестя і язичницьких амулетів-оберегів. Серед останніх — ікла кабана, ведмедя, пазурі хижаків, кістки бобра, белемніти [Моця, 1990а, с. 127; 1990б, с. 47—49; Моця, Ричка, 1996, с. 141]. За усталеною думкою, традиційна народна культура з її чуттєвим, напівязичницьким світосприйняттям володіла колосальною творчою потенцією, здатною істотно трансформувати і переосмислити елементи християнського віровчення. Зазвичай уявлення про народні вірування, зокрема й у релігійній сфері, пов'язують із селянськими масами. Дослідники наголошували, що це загалом справедливо, однак подібні погляди були характерними і для значної частини жителів міст на Русі, маючи прибічників навіть у аристократичному середовищі [Моця, Ричка, 1996, с. 135]. А наступництво релігійних вірувань, як переконливо доведено фахівцями, — цілком природне і закономірне явище розвитку кожного суспільства, і було б дивним, якби Русь виділялась у цьому плані [Толочко, 1987, с. 58 і след.; 1996, с. 261 і наст.].

Конкретні прояви означеного явища притаманні і мешканцям середньовічного селища в ур. Рославське біля Ходосівки. І цікава у даному контексті означена пам'ятка тим, що з одного боку — це незначне за площею поселення на дюні у широкій заплаві правого берега Дніпра з досить широким спектром економічної діяльності населення, а з іншого — вона містилась неподалік Києва і ймовірно входила до інфраструктури столярного граду, а культурні нашарування селища містять названі вище знахідки, що у традиційній історіографії вважаються нетиповими для рядового пункту. Суттєво, що крім престижних речей на пам'ятці простежені також сліди виробництва, нехарактерних для основної маси сільських осередків; яскравим прикладом останнього слугує згадана обробка бурштину.

Результати розкопок поселення дозволяють стверджувати, що панівною ідеологією у середовищі його мешканців було християнство, причому, відповідних артефактів з цієї пам'ятки походить більше, ніж із деяких інших селищ з набагато ширшою розкритою площею. У той же час, поруч із пов'язаними з православ'ям речами виявлено знахідки, які традиційно асоціюють із язичницькими культами, причому у цьому відношенні варто наголосити як на датуванні пам'ятки — з моменту хрещення Русі пройшов уже досить тривалий час, так і на її розташуванні неподалік столиці та біля одного з релігійних осередків округи Києва — Гнилецьких печер. Зупинимось на характеристичній отриманих у ході розкопок матеріалів.

Безсумнівно пов'язаними з християнством були натільні хрестики — металеві та кам'яні, а бурштинові навіть виготовлялись мешканцями селища. До цієї категорії також варто віднести ще деякі знахідки. Охарактеризуємо їх докладніше.

Металевих хрестиків протягом вказаних п'яти сезонів виявлено три.

Один із них — рівнокінцевий, однобічний, литий, з розширеними кінцями, із втраченою верхньою частиною, з рельєфними лініями-бордюрами по периметру, з трьома випуклими дисками на розширених кінцях перекладин, з ромбом у середохресті та круглою випуклістю у його центрі. Ширина виробу — 25 мм, товщина — 1,5 мм, у висоту він зберігся на 19,5 мм (рис. 1, 1). Знахідка відноситься до, як вважалося, рідкісних у Середньому Подніпров'ї і нечисленних на решті території Русі та у Скандинавії і Прибалтиці т. зв. хрестів «скандинавського» типу, варіанти I, II, що датуються XI ст. (рис. 1, 2, 3). Їх фіксували переважно у басейні верхнього Дніпра, навколо Новгород, в Тимерьово, Пскові та ін. Побутування виробів, за спостереженням фахівців, вкладається в одне століття, хоч відомі окремі випадки їх фіксації стосовно другої половини X ст. — першої половини XII ст., іноді — навіть і XIII ст. Хрестики виготовлені із бронзи або срібла і всі без винятку виконані у техніці лиття. Їх розміри коливаються у межах 2—6 см у довжину (разом з вушком) та

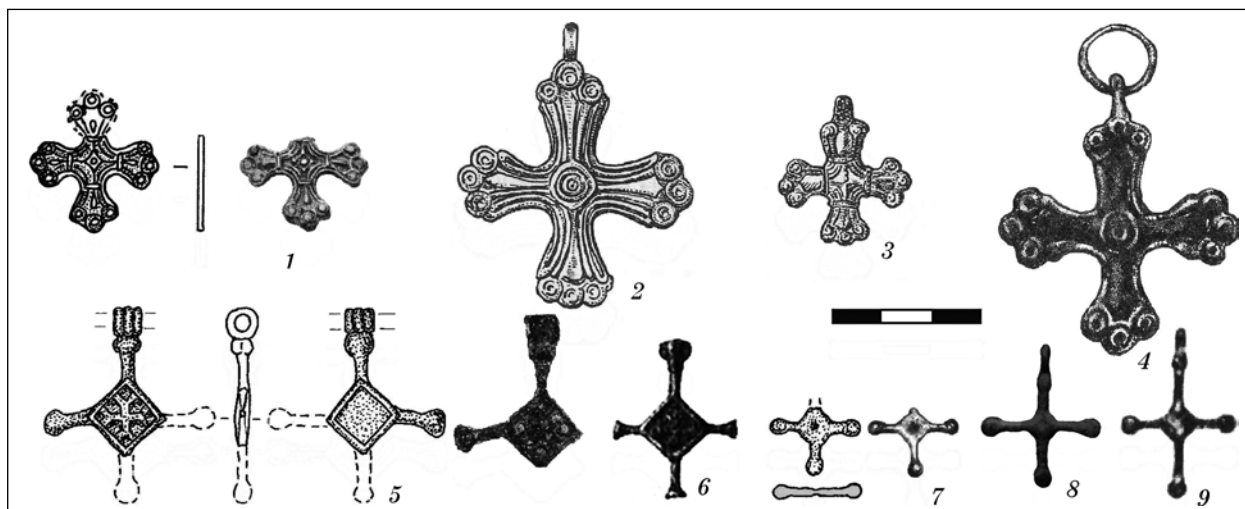


Рис. 1. Хрестик «скандинавського» типу з поселення Ходосівка-Рославське (1), варіанти I і II хрестиків «скандинавського» типу на давньоруських землях за М.В. Фехнер та Н.Г. Недошвіною (2, 3), хрестик «скандинавського» типу з Пліснеська за О.П. Моцею, В.М. Ричкою (4), хрестики з мальтійським хрестом у середохресті з селища Ходосівка-Рославське (5) та з Новгорода за М.В. Седовою (6), хрестики з ромбом у середохресті з поселення Ходосівка-Рославське (7) і хрестики з ромбічним середохрестям з Шестовиці за Л.Ф. Ситою (8) і Чорнівки за І.П. Возним (9)

1,6—5,4 см в ширину [Журжалина, 1961, с. 128, рис. 1, 10; Фехнер, 1968, с. 210—214, рис. 1; Археологія ..., 1997, с. 173, 349, табл. 103, 12, 14; Колпакова, 2007, с. 7]. Від варіанта I наведеної типології ходосівський виріб відрізняється одинарними, а не потрійними рельєфними лініями по периметру, ромбом, а не колом в середохресті і наявністю перехватів на вершинах ромбу у місці переходу середохрестя у промені; від варіанта II — ромбом з випуклою крапкою в центрі на протизагу випуклому ромбу з вираженою центральною частиною. Віднесена до 2—ї половини XI ст. практично повна аналогія знахідці із селища Ходосівка-Рославське, також з відсутньою верхньою частиною, опублікована серед матеріалів давньоруського періоду з селища Хотязі 2 у Підмосков'ї [Алексеев, 2004, с. 180, 189, рис. 3, 7]. Схожий хрестик більшого розміру походив з давнього Пліснеська [Моця, Ричка, 1996, с. 27]; його відрізняє від описаного круг, а не ромб у центрі навколо краплі псевдозерні, що наближає знахідку до згаданого варіанта I (рис. 1, 4). За результатами досліджень останнього десятиліття встановлено, що насправді в Києві ширше використовували такі вироби, про що свідчать матеріали із поховань південно-східної частини київського дитинця і території Михайлівського Золотоверхого монастиря, здійснених до будівництва собору [Боровський, Калюк, 1993, с. 9, 10, рис. 5; Ивакин, 2005, с. 288, 289, 299, 300, рис. 8, 21; 9, 21]. А знахідка у «місті Ярослава» ливарної форми для воскових моделей таких хрестиків вказує на їх місцеве виробництво [Мовчан та ін., 2003, с. 192, 194, рис. 1, 1; Мовчан, 2005, с. 106, 112, рис. 2, 2]. Цікаво, що при оздобленні цих виробів переважно з одного боку, з Вишгорода походила знахідка із зображенням і на звороті [Шовкопляс, 2000, с. 182, 183, рис. 1, 5].

Наступний хрестик — свинцевий (?), фрагментований, у нього вціліло ромбічне 11 ×

11 мм середохрестя з бічним ромбічного перетину променем довжиною 10 мм, товщиною 2,5 мм, з кулястим, діаметром 6 мм потовщенням на кінці та аналогічним верхнім променем, який переходить у трубчасте кільце, діаметром 6 мм, прикрашене потрійним рельєфним валиком; середохрестя утримує мальтійський хрест (рис. 1, 5). На звороті виріб має рельєфний бортик (від форми?). Подібний вилитий у двобічній формі олов'яно-свинцевий хрестик з потовщеними кінцями і ромбічним розширенням у центрі із зображенням мальтійського хреста (рис. 1, 6) за новгородськими матеріалами датується рубезем XIII—XIV ст. [Седова, 1981, с. 51, 54, рис. 16, 15].

Ще один хрестик — срібний (?), позолочений, рівнокінцевий, без верхньої частини, з круглими в перетині променями діаметром 1,5 мм з кулястими, діаметром 3 мм, потовщеннями на кінцях та ромбом із заглибленням у середохресті зберігся у висоту на 14 мм при ширині 18 мм (рис. 1, 7). Виріб умовно можна віднести до хрестів з ромбічним середохрестям без зображення, віддалені аналогії яким побутували у XII—XIII ст. [Археологія ..., 1997, с. 349, табл. 103]. Подібний виріб походить з посаду Шестовицького городища (рис. 1, 8). Він описаний як чотирикінцевий, рівносторонній, з потовщеннями-кульками на всіх кінцях, розмірами 3,0 × 2,4 × 0,6 см [Сита, 2011, с. 243, 247, рис. 2, 1]. На жаль, знахідка виявлена не у закритому комплексі, а у шарі кінця XI — початку XIII ст., а запропонована у публікації паралель з новгородськими хрестиками з ромбічним розширенням у середохресті, що з'являються в останній чверті XI ст., не зовсім вдала з огляду на те, що зафіксовані серед новгородських матеріалів ромбосерединні вироби мали інший вигляд. Хрестик, дещо схожий на

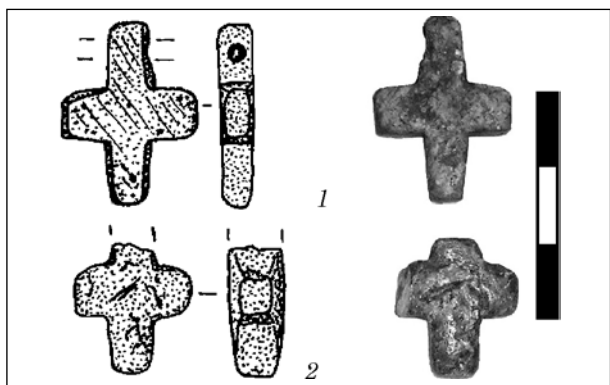


Рис. 2. Кам'яні хрестики із селища Ходосівка-Рославське

ходосівський, із більш видовженими кінцями та дещо інакше сформованим середохрестям (рис. 1, 9) виявлений на городищі Чорнівка на Буковині [Возний, 1998, с. 114, 115, фото 99], а з певними відмінностями виконання середохрестя і потовщень на кінцях — на поселенні Григорівка [Петрашенко, 2005, прил. 8] та в будівлі першої половини XIII ст. у Твері [Персов и др., 2011, с. 158, 159, рис. 4, 7]. Віддалена аналогія з білонового сплаву зберігається у фондах НІКЗ «Чигирин», але контекст знахідки невідомий, оскільки виріб передано на зберігання Службою безпеки України в числі вилучених цінностей [Дерев'яно, 2011, с. 191, рис. 2, 6].

Кам'яні хрестики у колекції з Рославського репрезентовані двома екземплярами.

Один із них — коричневого кольору, з нешлифованою поверхнею, висотою 23,5 мм, шириною 17 мм, товщиною 5 мм, з отвором діаметром 2 мм у верхньому промені (рис. 2, 1).

Забарвлення іншого — сіре, його поверхня також нешлифована, верхній промінь частково втрачений; у висоту знахідка відліла на 17 мм при ширині 15 мм і товщині 7 мм (рис. 2, 2).

Традиційна література називає ці чотирикінцеві кам'яні хрестики «курсунчиками» і відзначає їх побутування на давньоруських землях починаючи з X ст. [Археология ..., 1997, с. 173, 349, табл. 103, 1, 2]. За останніми даними, вироби не довозили з Курсуня, а масово виготовляли із декоративних порід на спеціалізованих поселеннях Овруцького кряжу і їх хронологія не обмежується X ст. [Павленко, 2008, с. 249, 250, рис. 4].

Бурштинові хрестики репрезентовані цілим виробом з культурного шару та чотирма уламками з майстерні, зіпсованими, очевидно, у процесі виготовлення.

Виявлений у шарі — нешлифований, розмірами 20 × 17 мм, з прямокутними (5 × 7 мм) кінцями довжиною 10 (верхній) і 5 мм (бічні та нижній), з відколом на нижньому промені і отвором діаметром 1 мм у верхньому (рис. 3, 1). Вигляд знахідки та її метричні характеристики наближають виріб до хрестиків із попередньої групи.

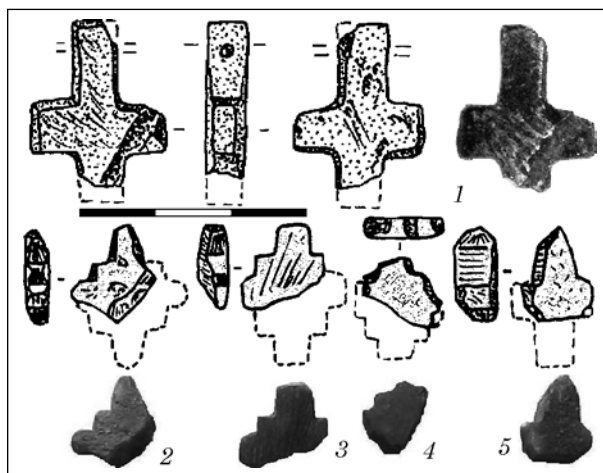


Рис. 3. Хрестик (1) і зламані заготовки хрестиків (2—5) із бурштину з досліджуваної пам'ятки

Уламки сукцинітових хрестиків репрезентовані частинами сплосчених виробів з квадратом у середохресті розмірами 4,5—7 × 8—12 × 2—3 мм, 4—10 × 12 × 2—4 мм та 10 × 6 × 2 мм (рис. 3, 2—4) і фрагментом простого зі звуженими кінцями, один із яких відколотий під середохрестям, розмірами 10 × 3—8 × 5—6 мм (рис. 3, 5). Бурштинові хрестики з квадратним щитом у центрі досить поширені на давньоруських пам'ятках, це головна південноруська форма, простежена в Колодяжині, Галичі, Городищі (Ізяславлі), Бересті і виявлена також у Новгороді, Старій Руссі, на Рюриковому городищі та інших пунктах. Показові знахідки з різних ділянок київського Подолу [Івакін, Козубовський, 1993, с. 126, 127, рис. 15; Брайчевська та ін., 1993, с. 225, рис. 7, 1], з побудованої не раніше другої половини XII ст. споруди у Старій Рязані [Даркевич, Борисевич, 1995, с. 160, 258, табл. 30, 6] тощо. Відмінність пов'язаних з майстернею ходосівських виробів від знайденого у шарі за її межами дозволяє висловити думку щодо можливості виготовлення останнього в іншому місці. Втім, це лише припущення і даних для беззастережних висновків недостатньо. Суттєво, що хрестики як з прямокутними виступами у місці сходження лопатей, так і з рівноширокими лопатями часто співіснували у межах однієї пам'ятки, хоч хронологія другої групи дещо ширша: при побутуванні перших у рамках XII—XIII ст. вона сягає XII—XIV ст. [Родина, 1998, с. 197, 199, 200, рис., 9, 15, 16]. Прикладом може слугувати рівноширокий хрестик, пов'язаний з давньоруським горизонтом багатопарового поселення Коцківка-8, який дослідники датують другою половиною XI — першою половиною XIII ст. [Материалы ..., 2012, с. 77, 320, рис. 190].

Разом з описаними виробами варто розглядати знахідку, яка, найімовірніше, була оголів'ям енкалпіона.

Виготовлене з бронзи (?) у формі біконічної намистини з прикрашеними насічками вали-

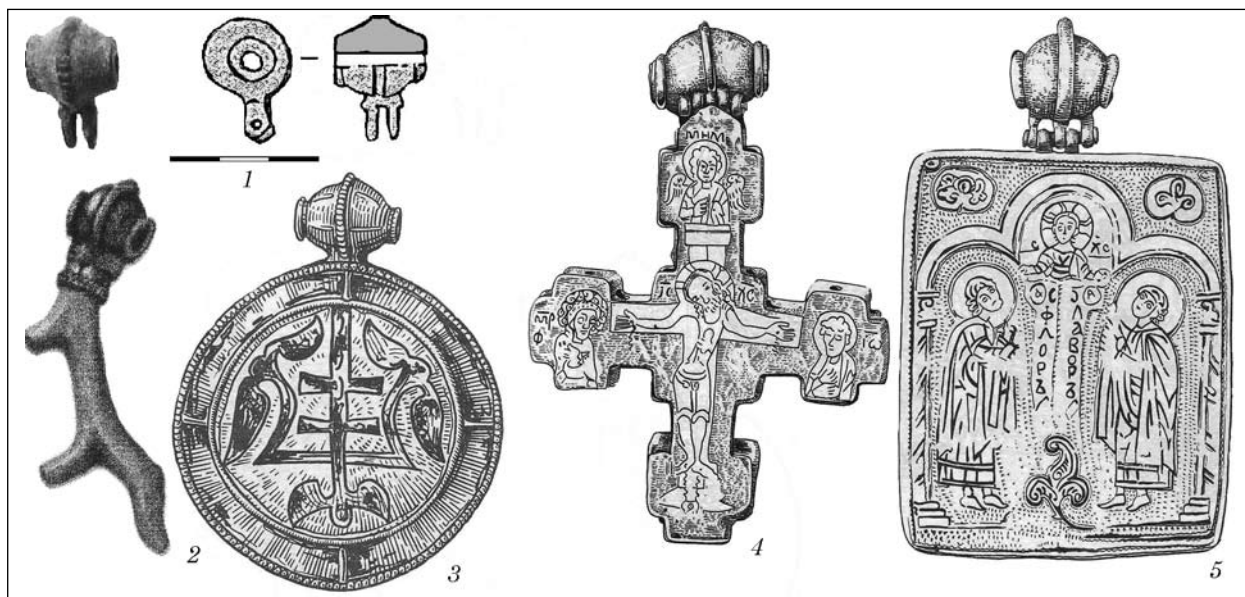


Рис. 4. Оголів'я енколпіона (?), поселення Ходосівка-Рославське (1); коралова гілка в оправі, Новгород, за М.В. Седовою (2); медальйон барм, старорязанський скарб, за Т.І. Макаровою (3); мощевик домонгольського часу, Оружейна палата, новгородський мощевик XII ст., Благовіщенський собор Московського Кремля, за Т.В. Ніколаєвою (4, 5)

ками на ребрі та основах і подвійним вушком шарніра-тримача ступок. Висота виробу становить 24 мм, діаметр ребра — 16—17, основ — 9, отвору — 5, довжина вушка — 10, діаметр отвору вушка — 2 мм (рис. 4, 1).

Подібні пристосування мали різні категорії витворів давньоруських ювелірів. Як приклади можна навести оправу коралової гілки (рис. 4, 2) з новгородських шарів кінця XII ст. [Седова, 1981, с. 184, вкл. после с. 180, рис. 80, 7], медальйони домонгольського часу барм зі старорязанського скарбу (рис. 4, 3) та інших комплексів, у т. ч. вивчених на території Києва [Толочко, 1980, с. 40, 41; Макарова, 1986, с. 101, 103, 104, 108—110, рис. 49—51, 53—55; Археология ..., 1997, с. 296, табл. 50 та ін.], іконки-мощевики XII ст. з Новгорода (рис. 4, 5), енколпіони домонгольського часу з Оружейної палати Московського Кремля (рис. 4, 4), XII ст. з городища Лоск у Білорусі та ін. [Археология ..., 1997, с. 171, 345, табл. 99, 2, 6, 7; Ляўко, Дучыц, 1993, с. 666, 667]. У той же час, оправу коралової гілки та медальйони барм не мали вушок; крім того, при всій унікальності хрестів-релікваріїв, їх наявність у нашаруваннях селища біля Ходосівки здається більш імовірною порівняно з названими прикрасами, та й кількісно серед витворів давніх майстрів вони переважали. Відтак, означену знахідку варто розглядати в числі релігійних предметів.

За формою і розмірами найбільш подібні до описаного оголів'я мали енколпіони, що за Г.Ф. Корзухіною та А.А. Песковою відносяться до II-ї групи — «з високим рельєфом і вільною компоновкою зображень», а саме — до датованих XII—XIII ст. «Розп'яття і три святих у медальйонах — Богоматір Одигітрія і три святих в медальйонах» (із заокругленими кінцями, ве-

лікі та середні), в числі яких — виріб не пізніше першої третини XIII ст. з розкопок історичного ядра Володимира на Клязьмі [Корзухина, Пескова, 2003, с. 60—63, табл. 24, II.1.1/13]. Схоже оформлення верхньої частини у відли того не раніше другої половини XII ст., скоріше — у кінці століття енколпіона з цієї ж групи із сюжетом «[Розп'яття] — Богоматір Оранта з Немовлям і святи у трьох медальйонах» (із заокругленими кінцями, середній) з Києва [Корзухина, Пескова, 2003, с. 83, табл. 34, II.1.4/1] та у виробу з IV-ї групи «черневі (інкрустовані)», у числі яких — хрест «Розп'яття з предстоячими і св. Георгій — Хрест і чотири святих» (із заокругленими кінцями, середні) із поховання XII ст. у садибі Трубецького в Києві [Корзухина, Пескова, 2003, с. 143, табл. 83, IV.2.2/4]. Оголів'я, подібне ходосівській знахідці мали також енколпіони, віднесені до VII-ї групи — «з дрібними щільно скомпонованими рельєфними зображеннями», а саме — до датованих першою чвертю — першою половиною XIII ст. виробів «Богоматір з долонями перед грудьми, святи Козьма і Дем'ян, Петро і Василій — Розп'яття, предстоячі Богоматір та Іоанн Богослов, святи Миколай і Григорій» (із заокругленими кінцями та дзеркальними слов'янськими написами зі зверненням «Святая Богородица, помогай») з розкопок Києва та Великого Новгороду, «Богоматір з долонями перед грудьми (покоління) і чотири євангелісти — Розп'яття з предстоячими Богоматір'ю та Іоанном Богословом і два архангели» (із заокругленими кінцями і короткими заглибленими написами) з Княжої Гори, а також до датованого XIII ст. виробу «Архангел Сихаїл і чотири медальйони зі святими — Розп'яття з предстоячими і архангелами» (із заокругленими кінцями) з Переясла-

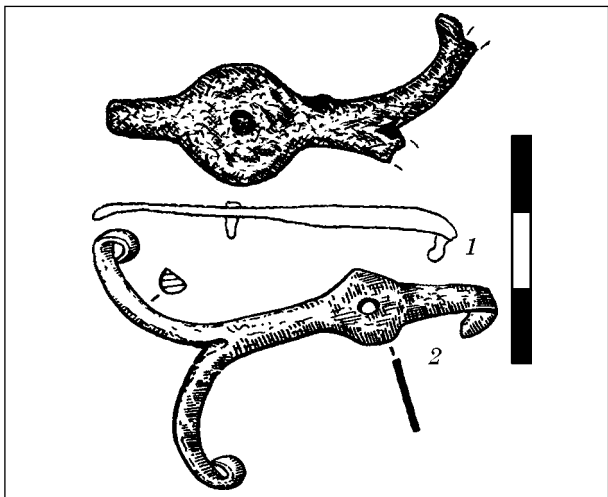


Рис. 5. Залізний виріб з Ходосівки (1) та верхня деталь від лампадки (?) зі Старої Рязані за В.П. Даркевичем і Г.В. Борисевичем (2)

ва [Корзухина, Пескова, 2003, с. 193—199, 214, 219, 220, табл. 117, 128, 141, 146, VII.1.1/11, VII.1.1/48, VII.1.1/52, VII.2.1/15, VII.4.1/15].

Загалом стосовно таких знахідок у нашаруваннях сільських поселень фахівці відзначали, що набір «статусних» предметів, складений речами особистого благочестя зі складною символікою, цілим хрестом-складнем і фрагментами енкалпціонів, елементами озброєння і кінського спорядження, печаткою, книжковою застібкою, стилем для письма, уламком срібної прикраси із зерню поповнює серію речових комплексів, які можуть бути ідентифіковані як свідчення присутності соціальної еліти на селі і наявності у складі таких пунктів дворів знаті [Макаров, Гайдуков, 2013, с. 194]. Варто наголосити, що наведене ототожнення Ходосівської знахідки — лише варіант її функціональної ідентифікації і при всій його логічності належність предмета іншому виробу остаточно не виключена.

Крім описаних знахідок минулого сезону на селищі виявлено черговий металевий хрестик. До того ж, частина виробів такого призначення могла бути виготовленою з менш стійкої сировини, наприклад, з кипарису, шкіри і, відповідно, не вціліти в умовах сухого культурного шару. Відтак, означена група артефактів, очевидно, була дещо більшою.

Разом з цією категорією знахідок варто розглядати і зафіксовану у 2012 р. книжкову застібку, адже загальновідомо, що у середньовічні часи на сільському поселенні могла перебувати література найвірогідніше духовного змісту.

Зрештою, зібрані на селищі численні фрагменти амфор також можуть маркувати доставку вина для причастя і олії для лампад, хоч про функціонування на пам'ятці певної культурної споруди на даному етапі досліджень говорити рано, та й побутове використання означеної тари, її вторинне застосування також не виключене.

На завершення характеристики означеної групи знахідок варто зупинитись ще на одному виробі з досліджуваного поселення. Під час опису залізних накладок та пластин з пам'ятки, призначення яких залишається остаточно нез'ясованим, було згадано уламок предмета із заповнення об'єкта 24 (рис. 5, 1). Знахідка має округлу пласку середню частину зі штифтом у центрі, від якої у протилежні боки відходять вузькі пластини. Одна з них зламана поруч з центральним розширенням, інша — роздвоєна; її половина не вціліла [Готун та ін., 2013б, с. 190, 199, рис. 5, 8]. Схожий за своїми зовнішніми обрисами виріб (рис. 5, 2) опублікований серед матеріалів розкопок Старої Рязані. Авторами присвяченої пам'ятці монографії він ототожнений з верхньою деталлю від лампадки (?) [Даркевич, Борисевич, 1995, с. 198, 301, рис. 5, 8]. Оскільки означена ідентифікація не справляє враження остаточної і авторами наведеної роботи також подається під питанням, вона не наводилась при публікації ходосівської знахідки, але в контексті цієї роботи як віднесену деякими авторами до культових виробів знахідку варто згадати.

Наведені приклади свідчать про безсумнівне панування православ'я у свідомості мешканців селища. Зрештою, це й не дивно з огляду на його хронологію та розташування у передмістях столиці. У той же час, з поселення походить низка знахідок, пов'язаних із ритуально-магічними діями, які суперечили християнському віровченню. Не розглядаючи традиційні для цієї сфери крем'яні знаряддя, оскільки навіть у заповнення середньовічних об'єктів вони могли потрапити разом з навколишнім культурним шаром, що містить матеріали доби первісності [Готун та ін., 2012в, с. 245, 246], зупинимось на деяких інших знахідках.

До язичницьких амулетів віднесено три кістяні підвіски, оскільки просвердлені кістки будь-яких тварин, за спостереженнями фахівців, завжди трактуються як особисті обереги [Сергеева, 2011, с. 119, 229, табл. 58, 8, 9, 11, 12; 2012, с. 142, рис. 20, 10—12].

Одна із них, виготовлена із ікла лисиці¹, довжиною 25 мм при товщині 7 мм, мала отвір діаметром 2 мм (рис. 6, 1).

Загальновідомо, що підвіски з ікол та кігтів хижаків широко використовувались як амулети [Археология ..., 1982, с. 267, 290, табл. LXXVII, 1, 7; 1997, с. 157, 339, табл. 93, 17, 31; Рыбаков, 1988, с. 547; Моця, 1987, с. 28; Артеменко, Моця, 1989, с. 157; Боровський, 1992, с. 126—128; Історія ..., 2001, с. 790]. Частина виявлених під час розкопок знахідок мала отвори для підвішування, інші носили в мішечках. За спостереженнями О.П. Моці, вони наявні у 16 похованнях шести давньоруських могильни-

1. Тут і далі визначення виду ссавців виконане О.П. Журавльовим.

ків, причому один з кігтів знайдено не на глибокій периферії, а у могилі Київського некрополя [Моця, 1990а, с. 127, 128; 1993, с. 97, 98]. Кабанячі, ведмежі й вовчі ікла та кігті і загалом ікла та кігті хижаків у слов'ян та їх сусідів слугували оберегами від зурочення, мали відлякувати видимих і невидимих ворогів, у тому числі нечисту силу, оскільки вважалося, що поперше — ці частини тіла заміняють цілого звіра, по-друге — це місця найвищої концентрації життєвої енергії, які зберігають останню навіть при відділенні від організму. У той час, як ведмедя асоціювали з хитрим і сильним господарем лісу, вовка — з хоробрим воїном, кабан був символом моці, жорстокості, люті й живучості, тобто ці звірі відображали чоловічі якості, ікла лисиці, як обереги, більш притаманні жінкам. Амулети з ікол лисиці в числі підвісок із зубів та кігтів інших видів походили, зокрема, з Животинного городища [Винников, 2011, с. 91, рис. 3, 9, 10], а загалом виробли із зубів та кігтів хижаків згадувались стосовно низки давньоруських комплексів та пам'яток слов'ян I тис. Показові матеріали Мотовилівської Слобідки [Археологічна ..., 2002, с. 112, рис. 23, 1, 2], ходосівського селища в ур. «Козаків яр» [Південноруське ..., 1997, с. 18, рис. 4, 16], Волинцевого [Довженок, 1952, с. 264, табл. III, 19], Городного [Колода, 2003, с. 130, 131, рис. 3, 11], Черкасового [Ляўко, 1993, с. 642], Ніцахи [Сухобоков, 1992, с. 92, 93, 148, рис. 17, 7, 54, 25; 2012, с. 241, 338, 367, рис. 130, фото 16], Києва [Сергеева, 2011, с. 118, 119, 229, табл. 58, 2, 10, 13—17], Старої Рязані [Даркевич, Борисевич, 1995, с. 146, 182, 184, 219, 234, 276, 281, 336, табл. 6, 7; 48, 1; 53, 2; 108, 8], Ростова Великого [Леонтьев, 1998, с. 139, 141, рис. 5, 2, 3], Дорогобужа [Прищепа, Нікольченко, 1996, с. 87, 227, рис. 93, 8; Прищепа, 2011, с. 188, 192, рис. 167, 12], Воїнської Греблі [Сергеева, 2012, с. 142], Сніпорода [Моргунов, 2012, с. 169, рис. 115Б, 6, стр. 7 вклейки], городищ Монастирище [Макаренко, 1925, табл. V, 1], Вал [Кучінко, 1996, с. 51, 149, рис. 8, 3], Семилуцького [Пряхин, Цыбин, 1996, с. 33, 35, 41, 51, 56, 62, рис. 8, 10, 11; 13, 9; 19, 10], Животинного [Винников, 2011, с. 91, рис. 3, 1—3, 5, 7, 8], Рябцевого [Коваленко, Шинаков, 1997, с. 92, рис. 4, 6], пам'яток Надпоріжжя [Козловський, 1992, с. 70, 71, рис. 36, 8—11], Подоння [Винников, 1995, рис. 24, 20, 21, 23; Івашов, Тропин, 2003, с. 7, 17, рис. 3, 9], вододілу Дону і Оки [Григорьев, 2005, с. 121, 122, рис. 48, 5, 6], Пооччя [Судаков, Буланкин, 2005, с. 271, 278, рис. 5, 13—15], Підмосков'я [Тавлинцева, 1996, с. 50, 58, рис. 7, 7; Алексеев, 2004, с. 181, 185, рис. 8, 14] та ін. Варто додати, що крім використання кігтів звірів відомі також випадки застосування кігтів хижих птахів. Прикладом слугують матеріали Хорошевського городища [Шрамко, 1991, с. 57, 59, рис. 6, 35]. Амулети з ікол іноді входили до комплексу шумлячих привісок [Шинаков, 1998, с. 308, 309,

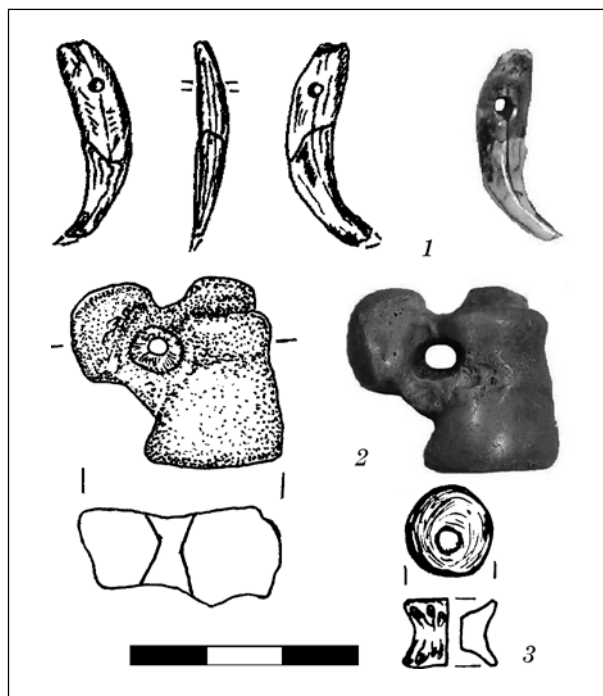


Рис. 6. Підвіска з ікла лисиці (1), просвердлені таранна кістка бобра (2) та хребець щуки (3) з поселення в ур. Рославське біля Ходосівки

рис. 1, 19a). Обереги із просвердлених зубів і кісток простежені також серед неслов'янського населення суміжних територій [Аксенов, 2010, с. 14, 16, рис. 2, 14; Андреев, Терехова, 2011, с. 106, 107, рис. 3, 17; Город ..., 1988, с. 233, 234], зафіксовані на пам'ятках доби первісності та палеометалів.

Очевидно, разом з описаною підвіскою варто розглядати і виявлені на селищі ікла кабана, відділені від кістяка. Але без отворів чи заглиблень на поверхні для обв'язування беззастережне віднесення їх до ритуально-магічної сфери було б недостатньо доведеним. Відповідно, вони враховані лише у складі остеологічної колекції.

До означеної категорії знахідок також належить просвердлена таранна кістка бобра (рис. 6, 2).

Бобрам у віруваннях багатьох народів відводилося особливе місце. Крім цінності та престижності їх хутра і високих смакових якостей м'яса вважалося, що це — колишні люди, що ховаються від переслідувань, відтак — розуміють людську мову. Місцями їх асоціювали з водяними, а відношення цих тварин до підводного, тобто загробного світу водночас символізувало зв'язок із вищими сферами. Бобровий струмінь застосовували не лише у народній медицині, а й для зняття порчі. Крім того, бобер у фольклорі — взірць спокою, терпіння, миролюбності, пильності; зведення ним гребель і хаток асоціювалось з творчістю, працьовитістю, наполегливістю, дбайливістю, заповзятливістю, старанністю, підприємливістю.

Загалом підвіски з кісток бобра також непоодинокі на слов'яно-руських пам'ятках; вони виявлені, наприклад, на Хорошевському і Животинному городищах [Шрамко, 1991, с. 57, 59, рис. 6, 34; Винников, 2011, с. 91, рис. 3, 9, 10], в Курську [Горбунов, 2011, с. 60, 69, рис. 6, 1, 2], Ростові Великому [Леонтьев, 1998, с. 139, 141, 148, 150, 151, рис. 5, 6; 14, 10] і Старій Рязані [Даркевич, Борисевич, 1995, с. 219, 335, табл. 107, 2], на могильнику Хотяжі в Підмоскові [Алексеев, 2004, с. 181, 185, 186, рис. 8, 13], де знахідка віднесена до числа хронологічно ранніх предметів давньоруського часу та ін. Відомі випадки використання таких амулетів неслов'янським населенням, виготовлення намиста з просвердлених кісток бобра, наявності у виробках не одного, а двох отворів [Археология ..., 1997, с. 157, 339, табл. 93, 29; Андреев, Терехова, 2011, с. 106, 107, рис. 3, 13—15]. Серед символів язичницького світогляду просвердлена кістка бобра згадана у числі матеріалів Седнівського могильника, а до інвентарю Шестовицького входила виліплена з глини лапа цієї тварини [Моця, 1987, с. 28; 1990а, с. 128; 1990б, с. 47, 48].

Наступна знахідка цього призначення — просвердлений хребець щуки¹ (рис. 6, 3).

При важливому місці, яке посідала у міфології риба загалом (це класифікатор нижньої зони при тричленному вертикальному поділі всесвіту, риба — чиста, оскільки пов'язана з водною стихією, на трьох рибах тримається земля, риба слугує їздовою твариною різноманітним міфологічним персонажам, її ікра символізує плодючість тощо), у обрядах і віруваннях слов'ян та їх сусідів, де ссавці, плазуни, птахи представлені конкретними видами, риби, як правило, на видовому рівні не виділяються. Чи не єдиний виняток — щука, що й не дивно. За спостереженнями дослідників, це — найкрупніший чи один із самих крупних хижаків багатьох водойм, саме «хазяїн води» і символ чарівництва та надприродної допомоги. Її черево, що поглинає героя — уособлення іншого світу, в образі цієї риби часто виступає водяний, у казках з нею пов'язані мотиви перевертництва, а її пістряве забарвлення виступає показником неординарних властивостей. Щука — учасник замовлянь на багато випадків, у тому числі для «загризання» грижі, забезпечення успіху при риболовлі тощо. Зрештою, гострі зуби представників цього виду, як і хижаків із числа ссавців, також слугували запобіжним засобом від духів та чаклунів [Грысык, 1992, с. 56—61].

Включення хребців риб до складу намиста, браслетів, використання їх як підвісок відоме з часів палеоліту і має дуже широкі територіальні рамки. Як приклад подібного стосовно слов'яно-руського населення можна навести матеріали Животинного городища, звідки походив хребець

осетрової риби з отвором, Тверського Кремля, де просвердленим знайдено хребець сома [Сычевская, 2001, с. 181]. Вони, на думку дослідників, могли слугувати амулетами [Винников, 2011, с. 91, 92, рис. 3, 19]; аналогічно трактовані і окремі хребці риб у складі різночасових, у тому числі і середньовічних, поховальних комплексів [Кубарев, Кубарев, 2009, с. 159]. Цікаво, що в середньовічному Гродно, де простежено надзвичайно високий відсоток оброблених кісток риб, передусім — хребців з отворами, означене стосується сома, щуки і лосося. На думку дослідників, так створювали підвіски, амулети, деталі іграшок [Ляшкевич, 2004].

У числі амулетів варто згадати і виявлені під час розкопок ростри *белемнітів*.

Загалом ці знахідки не несуть ознак обробки чи використання (рис. 7, 1, 2), але один виявлений на селищі поперечно розколотий екземпляр має сліди просвердлювання отвору діаметром 4 мм у місці зламу (рис. 7, 3).

На думку дослідників, зняряддя кам'яної доби та белемніти також слугували оберегами; їх знахідки, особливо — в поховальних комплексах непоодинокі [Седова, 1957, с. 166, 167; Моця, 1990б, с. 49; 1993, с. 99; Археология ..., 1997, с. 153]. У багатьох народів Європи й Азії ростри белемнітів з огляду на їх зовнішній вигляд називали «чортовими пальцями», вважали втіленням ознак сутностей блискавки і грому з частиною виключних властивостей цих сутностей, ототожнювали з вістрями стріл бога-громовержця, а тому шанували як вірний запобіжний засіб проти грози та пожежі і для цього тримали у помешканні чи при собі. Їх також використовували як обереги від нечистої сили, порчі, ворожіння, поранень, застосовували у народній медицині та ветеринарії. Показово, що в одній із київських споруд XII—XIII ст. на території «міста Ярослава» ростру белемніта різьбленням було надано рис людського пальця [Мовчан та ін., 2003, с. 193], а у Поволжі і в наші часи ці речі дбайливо зберігають і передають у спадок [Ложкина, 2005].

Відлякувати своїм звучанням злих духів, за одностайною думкою дослідників, були покликані *привіски-бубонці*, досить поширені в середньовіччі у слов'ян, а особливо — у їх північно-східних сусідів.

Зафіксований на поселенні частково пошкоджений внизу виріб характеризується лінійним прорізком і потрійним рельєфним пояском. Діаметр знахідки становив 19 мм, товщина стінок — 0,5 мм, її пласке кругле суцільне вушко діаметром 7 мм мало отвір діаметром 2 мм (рис. 7, 4). За даними дослідників, такі бубонці найчисленніші, вони зафіксовані у похованнях та поселенських шарах останньої чверті XI — другої половини XIII ст., хоч період їх найбільшого розповсюдження припадав на XII ст. [Мальм, Фехнер, 1967, с. 137; Седова, 1981, с. 156, 157, рис. 62, 6; Лесман, 1990, с. 60, 61].

1. Визначення Є.Ю. Яніш.

Данину певним віруванням дослідники вбачають і в особливостях деяких прикрас, елементів костюму, семантиці орнаментів певних побутових предметів. Це і ототожнена з солярною символікою кругла форма низки виробів, і пов'язані з родючістю рослинні мотиви у їх оздобленні, і функції оберегів у булавок, фібул і додатково — у їх вістер. Ці речі зустрічались при розкопках селища, але в детальній їх характеристиці немає потреби з огляду на вторинність магічної суті і первинність використання за призначенням, оскільки вони не виступають суто культовими речами, а лише маркують певні ознаки ідеології їх власників.

Відомо, що світогляд середньовічної людності при деяких обставинах передбачав сакралізацію суто побутових речей, таких як гостроконечники, ножі, замки і ключі тощо. Вони на пам'ятці наявні, більше того — частина з них утворює досить представницької серії. Але і в цьому випадку, при пріоритетності їх застосування за призначенням і відсутності даних щодо використання у магічно-ритуальній сфері, залишається лише констатувати факт їх фіксації у заповненні низки об'єктів та у навколишньому шарі.

Окремо варто згадати ритуальні предмети із органічних матеріалів, про існування яких відомо за поодинокими знахідками із синхронних пунктів та за вивченням народної культури пізніших часів. Ймовірно, досліджувана пам'ятка не стояла в цьому відношенні осторонь загальних тенденцій і подібне їй мешканці практикували також. Але за браком відповідних даних, про це можна говорити також виключно гіпотетично.

Проведені протягом останньої чверті минулого століття масштабні дослідження південноруського села переконливо показали, що сільська людність на Русі користувалась і християнськими символами віри, і язичницькими амулетами-оберегами; аграрний спосіб життя більшості населення з відсутністю дистанції між нею і природним середовищем певною мірою впливав на світогляд тогочасного люду і у подальші періоди середньовічної епохи [Село ..., 2003, с. 202—207]. Поєднання вказаних знахідок властиве багатьом селищам, тому, здавалось би, ходосівські матеріали лише додають нові деталі до простеженого раніше явища. Але при цьому привертає увагу одне цікаве спостереження. На поселенні Ліскове сумарна відкрита площа склала 13 385 м²; тут зібрано п'ять хрестиків (по одному — з мармуру, шиферу, полив'яної кераміки, два — з бронзи), енколпійон, кам'яні уламок сокири та тесло [Південноруське ..., 1997, с. 81, 82; Шекун, Веремейчик, 1999, с. 9, 23, 25, 31, 39, 42, 65, 66]. Виявлена деталь хороса поки що не враховується, оскільки подібні знахідки частина дослідників ідентифікує як побутові, відтак вказане ототожнення ще потребує уточнення.

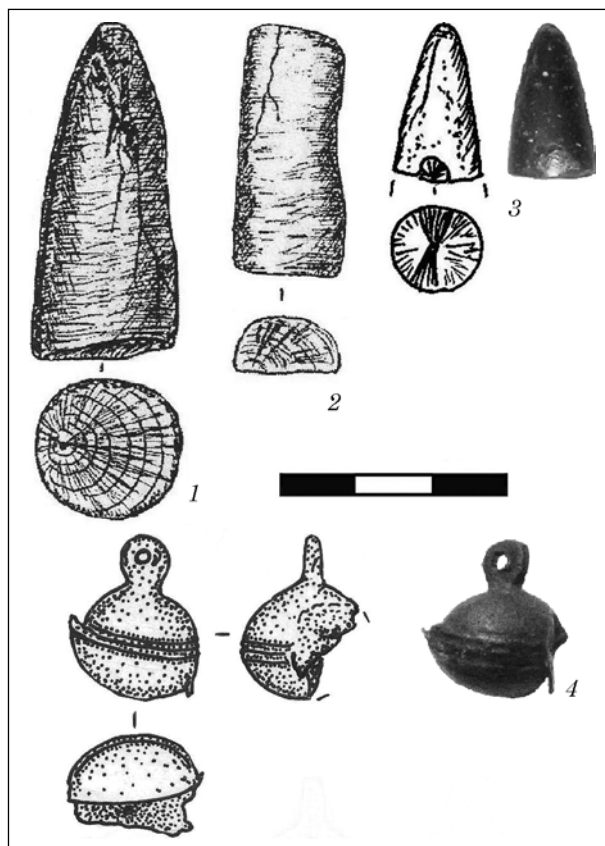


Рис. 7. Фрагментовані белемніти без слідів обробки чи використання (1, 2), уламок белемніта з частиною отвору (3) та бронзовий бубонець (4) з поселення Ходосівка-Рославське

При цьому, пам'ятка входить до початкового ядра Чернігівського князівства, а пізніше — доменіальних володінь чернігівських князів, де, за повідомленням літопису, знаходилась їх «вся жизнь» [Шекун, Веремейчик, 1999, с. 3], а дані, отримані на цьому поселенні — з вираженою ділянкою проживання соціальної верхівки, серією престижних речей у культурному шарі та заповненні об'єктів — за влучним висловом авторів її розкопок і узагальнювальної публікації, демонструють практично невичерпні можливості археологічних джерел при вивченні південноруського села [Шекун, Веремейчик, 1999, с. 66]. Загалом же мікрорегіон означеної «всей жизни» у плані охоплення пам'яток дослідженнями вивчений чи не найкраще: на 7 поселеннях відкрита площа перевершила 1000 м², ще на 4 вона становить від 101 до 1000 м², а сумарний обсяг розкопок у мікрорегіоні складає понад 26000 м² [Веремейчик, 1994, с. 3]. У результаті виявлено 8 екземплярів кам'яних сокир і тесел та крем'яних «перунових» стріл — пережитків язичництва, 3 енколпійони, 10 хрестиків, шиферна іконка; з трьох пам'яток походять елементи церковного начиння [Веремейчик, 1992, с. 50—52; 1994, с. 14]. Не менш показова картина і з селищем Автуничі, де понад 26000 м² відкрито тільки у межах житлової та господарської забудови.

Пам'ятка ще довго залишатиметься еталоном неординарності південноруського села, але культові знахідки на ній — белемніт у одному з курганів, крем'яне тесло в одній зі споруд, стулки двох малих енколпіїнів, ажурна кругла прорізна підвіска із вписаним хрестиком і кілька хрестиків-тільників, серед яких — виготовлений із стулки морської мушлі. У той же час, знахідки з Ходосівки-Рославського походять з площі, яка ледве перевершила 1000 м². Автори даної публікації далекі від спокуси пояснити це явище якоюсь особливою ретельністю польових робіт, мотивуючи останню вивченням шару пам'ятки переважно дрібним інвентарем. Насправді, з дотриманням методичних норм було все гаразд і на описаних вище пунктах. Не може також слугувати аргументом у даному питанні і хронологія пам'яток. Хоч життя на Рославському, на відміну від означених селищ і продовжується після навали Батия, це не був час відчутного піднесення у розвитку православ'я, а співіснування всіх цих пунктів у XII ст. маркує період, коли християнство не стверджувалось, а вже панувало у державних інституціях і в свідомості населення. Крім того, статистика фіксації, наприклад, тих самих бубонців, котрі були у першу чергу побутовими і лише в другу — культовими, у даному випадку досить промовиста: на Лісковому їх зібрано десять [Південноруське ..., 1997, с. 81], у межиріччі Дніпра і пониззя Десни та на селищі Автунічі нараховується також значна кількість проти одного такого виробу з Рославського. Все-таки у даному випадку мабуть варто вести мову про певну особливість досліджуваної пам'ятки, яка проявляється не лише у кількох культових речах, число яких на одиницю площі перевершує показники інших пам'яток. Подібне можна простежити за багатьма категоріями матеріалу. І це не лише свідчення неординарності охарактеризованого селища, хоч означене явище і має місце. Передусім, вказане наочно демонструє, що продовження розкопок середньовічних селищ приносить нові суттєві дані для розуміння цього соціально-економічного феномену.

Аксенов В.С. Исследования катакомбного могильника у с. Верхний Салтов // АДУ 2009. — К.; Луцьк, 2010. — С. 12—16.

Алексеев А.В. Группа памятников древнерусского времени у деревни Хотяжи // Археология Подмосковья: Материалы науч. семинара. — М., 2004. — С. 177—192.

Андреев С.И., Терехова Н.В. Комплекс украшений Давыдовского городища // Археология Подмосковья: Материалы науч. семинара. — М., 2011. — Вып. 7. — С. 103—108.

Артеменко И.И., Моця А.П. Боги созданы людьми. — Киев, 1989. — 174 с.

Археология с древнейших времен до средневековья в 20 томах: Древняя Русь. Быт и культура / Д.А. Бельнская, Г.К. Вагнер, Е.В. Воробьева и др. — М., 1997. — 368 с.

Археология СССР с древнейших времен до средневековья в 20 томах: Восточные славяне в VI—XIII вв. / В.В. Седов. — М., 1982 — 328 с.

Археологічна карта Київщини. Фастівський район / І.А. Готун, С.Д. Лисенко, О.В. Петраускас, Р.Г. Шишкін. — К., 2002. — 247 с.

Боровський Я.Є., Калюк О.П. Дослідження Київського дитинця // Стародавній Київ. Археологічні дослідження 1984—1989 рр. — К., 1993. — С. 3—42.

Боровський Я.Є. Світогляд давніх киян. — К., 1992. — 176 с.

Брайчевська О.А., Михайлов П.С., Сагайдак М.А. Дослідження ділянки Подолу по вул. Спаській у 1988—1989 рр. // Стародавній Київ. Археологічні дослідження 1984—1989 рр. — К., 1993. — С. 217—237.

Веремейчик Е.М. Находки культовых предметов на древнерусских селищах Черниговской земли // 1000 років Чернігівській єпархії: Тези доп. церковно-іст. конф. — Чернігів, 1992. — С. 50—52.

Веремейчик О.М. Сільські поселення IX — першої половини XIII ст. в межиріччі нижньої течії Десни і Дніпра: Автореф. дис. ... канд. іст. наук. — К., 1994. — 17 с.

Винников А.З. Костяные амулеты со славянского Животинного городища VIII — начала XI века // Вестн. ВГУ. — Серия: История. Политология. Социология. — 2011. — № 1. — С. 87—94.

Винников А.З. Славяне лесостепного Дона в раннем средневековье (VIII — начало XI века). — Воронеж, 1995. — 168 с.

Возний І.П. Чорнівська феодальна укріплена садиба XII—XIII ст.. — Чернівці, 1998. — 153 с.

Горбунов Д.Н. Косторезное дело населения древнего Курска // Уч. зап.: електронн. науч. журн. КГУ. — 2011. — № 3 (19). — Т. 2. — С. 57—71. — Режим доступу: <http://elibrary.ru/contents.asp?issueid=1004053>

Город Болгар: Очерки ремесленной деятельности / И.Н. Васильева, И.А. Закирова, А.Г. Петренко и др. — М., 1988. — 280 с.

Готун І.А. Неординарність давньоруського села на прикладі селища Ходосівка-Рославське // Археологія. — 2008. — № 3. — С. 25—34.

Готун І.А., Казимир О.М. Розвідкові роботи навколо Ходосівки // АДУ 2006—2007 рр. — К., 2009. — С. 82—83.

Готун І.А., Сухонос А.М., Казимир О.М. Нове давньоруське селище поблизу Ходосівки // АДУ 2006—2007 рр. — К., 2009а. — С. 84—86.

Готун І.А., Сухонос А.М., Казимир О.М. Продовження робіт на селищі Ходосівка-Рославське на Київщині // АДУ 2008. — К., 2009б. — С. 40—46.

Готун І.А., Казимир О.М. Ходосівський археологічний комплекс: вивчення, охорона, експериментальне моделювання // Проблеми давньоруської та середньовічної археології. — К., 2010. — С. 100—108 (АДУ. — Вып. 1).

Готун І.А., Сухонос А.М., Казимир О.М. Майстерня з обробки бурштину на давньоруському селищі Ходосівка-Рославське // Археологія. — 2010а. — № 1. — С. 112—126.

Готун І.А., Сухонос А.М., Казимир О.М. Третій сезон дослідження селища Ходосівка-Рославське // АДУ 2009. — Київ; Луцьк, 2010б. — С. 91—95.

Готун І.А., Сухонос А.М., Казимир О.М. Розкопки селища Ходосівка-Рославське // АДУ 2010. — Київ; Полтава, 2011. — С. 88—90.

Готун І.А., Переверзев С.В., Сухонос А.М. та ін. Розвідки в околицях селища Ходосівка-Рославське // АДУ 2011. — К., 2012а. — С. 244.

Готун І.А., Сухонос А.М., Казимир О.М., Гунь М.О. Розкопки селища Ходосівка-Рославське // АДУ 2011. — К., 2012б. — С. 247—249.

- Готун І.А., Сорокун А.А., Сухонос А.М. Ходосівка-Рославське — нова пам'ятка доби первісності // АДУ 2011. — К., 2012в. — С. 245—246.
- Готун І.А., Грицик Ю.О., Казимир О.М., Сухонос А.М. Господарство і побут жителів селища Ходосівка-Рославське у південних Київських передмістях // Археологія. — 2013а. — № 4. — С. 85—102.
- Готун І.А., Сухонос А.М., Казимир О.М. Реконструкція життєвого укладу мешканців селища Ходосівка-Рославське за особливостями залізних виробів // Експериментальна археологія: досвід моделювання об'єктів та виробництва. — К., 2013б. — С. 185—200 (АДУ. — Вип. 10).
- Григорьев А.В. Славянское население водораздела Оки и Дона в конце I — начале II тыс. н. э. — Тула, 2005. — 207 с.
- Гуль М. Керамічний комплекс давньоруського поселення Ходосівка-Рославське (за матеріалами досліджень 2010 р.) // Дні науки історичного факультету: Матеріали IV Міжнар. наук. конф. молодих учених, присвяч. 20-річчю Незалежності України: у 6-х част. — К., 2011. — Ч. 6, вип. IV. — С. 5—7.
- Грыськ Н.Е. Шука в верованиях, обрядах и фольклоре русских // Из культурного наследия народов Восточной Европы: Сб. Музея антропологии и этнографии. — С-Пб., 1992. — Т. XLV. — С. 56—61.
- Даркевич В.П., Борисевич Г.В. Древняя столица Рязанской земли XI—XIII вв. — М., 1995. — 448 с.
- Дерев'яно Н.В. Прикраси X—XV століть із нових надходжень у фонди НКЗ «Чигирин» // Музейні читання: Матеріали наук. конф. «Ювелірне мистецтво — погляд крізь віки» (15—17 листоп. 2010 р., Музей істор. коштов. України, Київ). — К., 2011. — С. 186—192.
- Довженко В.Й. Розкопки біля с. Волинцевого, Сумської області // АП. — 1952. — Т. III. — С. 251—270.
- Журжалина Н.П. Древнерусские привески-амулеты и их датировка // СА. — 1961. — № 2. — С. 122—140.
- Зеленин Д.К. Восточнославянская этнография. — М., 1991. — 511 с.
- Ивакин Г.Ю. Погребения X — первой половины XI в. из раскопок Михайловского Златоверхого монастыря (1997—1999 г.) // Русь в IX—XIV веках: взаимодействие Севера и Юга. — М., 2005. — С. 287—303.
- Ивакин Г.Ю., Козубовский Г.А. Дослідження південної частини Подолу в 1984—1985 рр. // Стародавній Київ. Археологічні дослідження 1984—1989 рр. — К., 1993. — С. 104—133.
- Ивашов М.В., Тропин Н.А. Древнерусское селище X — первой половины XIII вв. у д. Замятино на р. Дон // Куликово поле: Исторический ландшафт. Природа. Археология. История. — Т. 2: Археология. История, этнография, искусствоведение. — Тула, 2003. — С. 5—30.
- Історія української культури у п'яти томах. — Т. 1: Історія культури давнього населення України / Ю.С. Асеев, В.Д. Баран, І.А. Баранов та ін. — К., 2001. — 1136 с.
- Коваленко В.П., Шинаков Є.О. Літописний Стародуб (до питання про локалізацію) // Любецький з'їзд князів 1097 року в історичній долі Київської Русі: Матеріали Міжнар. наук. конф., присвяч. 900-літтю з'їзду князів Київської Русі у Любечі. — Чернівці, 1997. — С. 89—101.
- Козловський А.О. Історико-культурний розвиток Південного Подніпров'я в IX—XIV ст. — К., 1992. — 184 с.
- Колода В.В. Работы на средневековых памятниках в с. Городное // АБУ 2001—2002 рр. — К., 2003. — Вип. 5. — С. 129—131.
- Колпакова Ю.В. Христианские древности населения Пскова и Псковской земли конца X — XVIII вв. (предметы личного благочестия): Автореф. дисс. ... канд. ист. наук. — М., 2007. — 21 с.
- Корзухина Г.Ф., Пескова А.А. Древнерусские энколпионы. Нагрудные кресты-реликварии XI—XIII вв. — СПб., 2003. — 432 с.
- Кубарев Г.В., Кубарев В.Д. Поясные сумочки в костюме древних тюрок Алтая // Сибирский сборник 1. Погребальный обряд народов Сибири и сопредельных территорий (Материалы VII Сибирских чтений, 23—24 окт. 2007). — СПб., 2009. — Кн. 1. — С. 155—161.
- Кучинко М.М. Давньоруське городище Вал в Надстир'ї. — Луцьк, 1996. — 208 с.
- Леонтьев А.Е. Ростов эпохи Ярослава Мудрого (по материалам археологических исследований) // Историческая археология: Традиции и перспективы. К 80-летию со дня рожд. Д. А. Авдусина. — М., 1998. — С. 135—153.
- Лесман Ю.М. Хронология ювелирных изделий Новгорода (X—XIV вв.) // Материалы по археологии Новгорода 1988. — М., 1990. — С. 29—98.
- Ложкина Е.В. «Чертовы пальцы» («вумурт чинь») в народном целительстве удмуртов // Фольклор и постфольклор: структура, типология, семиотика: Вестник школы—2005. — Режим доступу: <http://www.ruthenia.ru/folklore/lozhkina1.htm>.
- Ляўко В.М. Чаркасова // Археалогія і нумізматэка Беларусі: Энцыклапедыя. — Мінск, 1993. — С. 642.
- Ляўко В.М., Дучыц Л.У. Энкаліпён // Археалогія і нумізматэка Беларусі: Энцыклапедыя. — Мінск, 1993. — С. 666.
- Ляшкевич Э.А. Рыболовство в средневековом Гродно (по материалам раскопок Старого замка) // ГАЗ. — № 19. — Мінск, 2004. — С. 191—203.
- Макаренко М. Городище Монастирище // Зап. Укр. наук. тов-ва ... історичної секції ВУАН. Наук. зб. за рік 1924. — К., 1925. — Т. XIX. — С. 3—23.
- Макаров Н.А., Гайдуков П.Г. Печать князя Михалки Юрьевича из Суздальского ополья // Слов'яни і Русь: археологія та історія. Зб. праць на пошану дійсного члена НАН України П.П. Толочка з нагоди його 75-річчя. — К., 2013. — С. 190—195.
- Макарова Т.И. Черное дело Древней Руси. — М., 1986. — 156 с.
- Мальм В.А., Фехнер М.В. Привески-бубенчики // Очерки по истории русской деревни X—XIII веков. — М., 1967. — С. 132—148 (Тр. ГИМ. — Вып. 43).
- Матеріали Фастовської археологічної експедиції. — Вип. 1. Многоослойное поселение Кошеевка-8 / С.Д. Лысенко, Е.И. Шкляревский, М.В. Квитницкий, Д.К. Черновол. — Киев; Фастов, 2012. — 332 с.
- Мовчан І.І., Боровський Я.С., Писаренко Ю.Г. та ін. Дослідження в Києві по Рильському провулку // АБУ 2001—2002 рр. — К., 2003. — Вип. 5. — С. 191—194.
- Мовчан І.І. Локальні оборонні споруди верхнього Києва X—XI ст. // Наук. зап. з укр. історії. — Переяслав-Хмельницький, 2005 — С. 105—115.
- Моргунов Ю.Ю. Летописный город Снепород и его округа. X—XIII вв. — СПб., 2012. — 252 с.
- Моця А.П. Население Среднего Поднепровья IX—XIII вв. (по данным погребальных памятников). — Киев, 1987. — 168 с.
- Моця А.П. Некоторые сведения о распространении христианства на Юге Руси по данным погребального обряда // Обряды и верования древнего населения Украины. — Киев, 1990а. — С. 114—133.
- Моця А.П. Погребальные памятники южнорусских земель IX—XIII вв. — Киев, 1990б. — 156 с.

- Моця О.П. Населення південноруських земель IX—XIII ст. (за матеріалами некрополів). — К., 1993. — 160 с.
- Моця О.П., Ричка В.М. Київська Русь: від язичництва до християнства: Навч. посіб. для учнів старших класів і студентів. — К., 1996. — 224 с.
- Павленко С.В. Исследования древнерусских специализированных поселений по обработке пиррофиллитового сланца (на примере поселения Прибытки-1) // Сельская Русь в IX—XVI веках. — М., 2008. — С. 241—252.
- Петрашенко В.А. Древнерусское село (по материалам поселений у с. Григоровка). — Киев, 2005. — 264 с.
- Персов Н.Е., Сарачева Т.Г., Солдатенкова В.В. Археологические свидетельства обработки цветных и драгоценных металлов на тверском Затьмачье в эпоху Средневековья // Археология Подмосковья: Материалы науч. семинара. — М., 2004. — Вып. 7. — С. 155—167.
- Південноруське село IX—XIII ст. (нові пам'ятки матеріальної культури): Навч. посіб. / О.П. Моця, В.П. Коваленко, В.О. Петрашенко та ін. — К., 1997. — 180 с.
- Прищепина Б.А. Дорогобуж на Горині у X—XIII ст. — Рівне, 2011. — 250 с.
- Прищепина Б.А., Нікольченко Ю.М. Літописний Дорогобуж в період Київської Русі: до історії населення Західної Волині в X—XIII століттях. — Рівне, 1996. — 248 с.
- Пряхин А.Д., Цыбин М.В. Древнерусское Семилукское городище (материалы раскопок 1987—1993 г.) // На Юго-Востоке Древней Руси: Историко-археологические исследования. — Воронеж, 1996. — С. 29—62.
- Родина М.Е. Янтарные украшения из археологических коллекций Владимиро-Суздальского музея-заповедника // Историческая археология: Традиции и перспективы. К 80-летию со дня рожд. Д. А. Авдусина. — М., 1998. — С. 196—201.
- Рыбаков Б.А. Язычество древней Руси. — М., 1988. — 784 с.
- Седова М.В. Амулет из древнего Новгорода // СА. — 1957. — № 4. — С. 166—167.
- Седова М.В. Ювелирные изделия древнего Новгорода (X—XIII вв.). — М., 1981. — 196 с.
- Село Київської Русі (за матеріалами південноруських земель) / С.О. Біляєва, О.М. Веремейчик, Г.О. Вознесенська та ін. — К., 2003. — 232 с.
- Сергеева М.С. Вироби з кістки та рогу з Воїнської Греблі // Колекції наукових фондів Інституту археології НАН України. Джерела та дослідження. — К., 2012. — С. 133—145 (АДІУ. — Вип. 8).
- Сергеева М.С. Косторізна справа у Стародавньому Києві. — К., 2011. — 256 с.
- Сита Л.Ф. Хрестики з розкопок у Шестовиці із зібрання Чернігівського історичного музею ім. В.В. Тарновського // Християнізаційні впливи в Київській Русі за часів князя Оскольда: 1150 років: Матеріали міжнар. наук. конф. — Луцьк, 2011 — С. 242—248.
- Сорокун А. Неолітичні знахідки багат шарового поселення Рославське (за матеріалами досліджень 2010 р.) // Дні науки історичного факультету: Матеріали IV Міжнар. наук. конф. молодих учених, присв. 20-річчю Незалежності України: у 6-х част. — К., 2011. — Ч. 6, вип. IV. — С. 17—19.
- Судаков В.В., Буланкин В.М. К вопросу о начальном этапе славянского расселения в Среднем Поочье // Русь в IX—XIV веках: взаимодействие Севера и Юга. — М., 2005. — С. 269—280.
- Сухобоков О.В. Дніпровське Лісостепове Лівобережжя у VIII—XIII ст. (за матеріалами археологічних досліджень 1968—1989 рр.). — К., 1992. — 216 с.
- Сухобоков О.В. «Земля незнама»: население бассейна Среднего Псла в X—XIII вв. (по материалам роменско-древнерусского комплекса в с. Каменное). — К., 2012. — 376 с.
- Сычевская Е.К. К истории рыболовства в Тверском княжестве (XIII—XV вв.) по материалам раскопа Тверской кремль-11 // Тверской кремль: комплексное археологическое источниковедение (по материалам раскопа Тверской кремль-11, 1993—1997 гг.). — СПб., 2001. — С. 18—183.
- Тавлицева Е.Ю. Результаты раскопок селища Заозерье-2 1993—1995 гг. // Археологические памятники Москвы и Подмосковья. — М., 1996 — С. 45—59 (Тр. Музея истории г. Москвы. — Вып. 9).
- Толочко П.П. Київська Русь. — К., 1996. — 360 с.
- Толочко П.П. Древняя Русь. Очерки социальной-политической истории. — Киев, 1987. — 248 с.
- Толочко П.П. Киев и Киевская земля в эпоху феодальной раздробленности XII—XIII веков. — Киев, 1980. — 224 с.
- Фехнер М.В. Крестовидные привески «скандинавского» типа // Славяне и Русь. Сб. статей к шестидесятилетию акад. Б.А. Рыбакова. — М., 1968. — С. 210—214.
- Хамайко Н.В. Древнерусское «двоеверие»: происхождение, содержание и адекватность термина // Ruthenica. — К., 2007. — Т. VI. — С. 86—114.
- Хэйзинга Й. Осень средневековья. Исследование форм жизненного уклада и форм мышления в XIV и XV веках во Франции и Нидерландах. — М., 1988. — 544 с.
- Шекун О.В., Веремейчик О.М. Давньоруське поселення Ліскове. — Чернігів, 1999. — 184 с.
- Шинаков Е.А. Северные элементы в культуре Среднего Подесенья X—XI вв. // Историческая археология: Традиции и перспективы. К 80-летию со дня рожд. Д.А. Авдусина. — М., 1998. — С. 307—322.
- Шовкопляс Г.М. Вишгород і його замовчувані дослідники // АДУ 1994—1996 рр. — К., 2000. — С. 181—185.
- Шрамко Б.А. Хорошевское городище // Археология славянского Юго-Востока. — Воронеж, 1991. — С. 50—59.

И. А. Готун, А. М. Сухонос

КУЛЬТОВЫЕ ПРЕДМЕТЫ ИЗ ПОСЕЛЕНИЯ ХОДОСОВКА-РОСЛАВСКОЕ

Селище Ходосовка-Рославское в южных пригородах Киева характеризуется высоким уровнем развития материальной и духовной культуры населения древнерусской и монгольско-литовской эпохи. Среди находок 2007—2011 гг. показательны отражающие синкретизм православия и язычества на Руси.

Крестиков из металла собрано три: т. н. «скандинавского типа» (вторая половина X — первая половина XII вв.); свинцовый равноконечный с утолщенными концами и мальтийским крестом в ромбическом средокрестии (датируемый в Новгороде XIII—XIV вв.) и серебряный позолоченный с шариками на концах и ромбом с углублением в средокрестии (прямые аналоги ему не найдены, но близкие есть в XII—XIII вв.). Каменных выявлено два, рань-

ше такі називали «корсунчиками», вважаючи їх походженнями з Криму. *Янтарні* — прості з слою і браковані укладені з квадратом в середокресній з майстерської мають аналогії в XII—XIII вв. і XII—XIV вв. Бронзове изделие в формі биконічної бусини з ушками збігає з *оглавляями* деяких *энколпионов* XII—XIII вв. Це неперечене підтвердження християнського благочестя, але на селищі також виявлені свідчення язических пережитків в релігійному світогляді.

Амулетами служили кістки з отворами. *Лисий клік* представляє обереги з зубів і кігтів хищників, відомі в славяно-руській середі і на пам'ятниках інших епох. Таранна кістка *бобра* також має багато аналогій. Підвеска з *позвонка щуки* — амулет, з палеоліта присутній багатьом народам. Серед ристів *белемнітов*, повсюдно почитаних як «чертові пальці», «громові стріли», отождествляються з втіленням сутності блискавки і грома і зберігаються як захистом від грози і пожег, крім необроблених є один з отворами. К шумячим привескам від злих духів відноситься *бубенчик* останньої чверті XI — другої половини XIII вв. Вероятно, жителі селища використовували і ритуально-магіческі предмети з органіки, відомі во вологих шарах і в народній культурі, але при відсутності артефактів це можна тільки передбачати.

Описані предмети — не тільки характеристика світогляду жителів. З урахуванням відкритої площини їх кількість суттєво перевищує показателі еталонних пунктів (Лескове, Автунічи, поселення міжуреччя Дніпра і низовий Десни). Це свідчить про неординарність пам'ятника, і про невичерпані інформаційні можливості розкопок такого соціально-економічного феномена, як село Київської Русі.

К л ю ч е в ы е с л о в а: середньовічне селище, пригород Києва, обряди і веровання, натільні хрестики, підвески-амулети.

I. A. Gotun, A. M. Sukhonos

CULT ITEMS FROM KHODOSIVKA-ROSLAVSKE SETTLEMENT

Khodosivka-Roslavske settlement in the south outskirts of Kyiv is characterized by a high level of development in material and spiritual culture of the population in Ancient Rus and Mongol and Lithuanian epochs. Among the finds of 2007—2011 remarkable are the items evidencing the syncretism of Orthodoxy and heathendom in Rus.

Three *metal crosses* were found: a so-called «Scandinavian type» cross (second half of the 10th c. — first half of the 12th c.); a lead cross with equal-sized thickened endings and with Maltese cross in the rhombic central inner (dated in Novhorod by the 13th—14th c.), and a silver gilded cross with spherical thickened ends and rhombic deepening in the central inner part (there are no direct analogies, but the closest are dated by the 12th—13th c.). Two *stone crosses* were found which were called «korsunchik» before because they were believed to originate in the Crimea. *Amber crosses* are represented by a simple one from the layer and by the rejects found in the workshop which are flattened with squares in the centres and have analogies in the 12th—13th c. and the 12th—14th c. A bronze item looking as bi-conic bead with rings is close to the *headings* of some of the 12th—13th c. *encolpions*. The above mentioned findings undoubtedly evidence for the Christian pious life, however, evidence for the pagan vestiges in religious worldview were also revealed at the settlement.

Bones with holes were used as amulets. *Foxy fang* belongs to a group of talismans made of teeth and claws of predators widely represented in Slavonic-Rus milieu and at the sites of other epochs. The drilled out *beaver's hucklebone* also has numerous analogies. A pendant of *pike's backbone* is an amulet peculiar to many peoples since the Palaeolithic. Rostra of *belemnites* worshiped everywhere as «devil's fingers» and «thunder arrows» and considered to be embodiment of lightning's essence and thunder reliably protecting from storm and fire. Among the finds without traces of processing or use, one piece has a hole drilled. A *bell* of the last quarter of the 11th c. — second half of the 13th c. is referred to noise-making appendages keeping out evil spirits. Probably, habitants of the settlement also used items of ritual and magic nature made of organic materials. Such items are found occasionally in wet layers and are known in the folk culture of the next periods, but while there are no relevant artifacts this can be only presumed.

The finds do not just describe the ideology of population. Their quantity against the excavated territory significantly overlaps the indexes at the sample sites, such as Liskove and Avtunychi, and the settlements at the area between the Dnipro and Desna Rivers. This evidences both that the site is extraordinary, and that informational opportunities for excavation at such social and economic phenomenon as Kyiv Rus village is not exhausted.

К e y w o r d s: Medieval settlement, surrounding of Kyiv, rites and believes, cross, pendant-amulet.

Одержано 31.10.2013