

РЕКОНСТРУКЦІЯ МАЛОАЗІЙСЬКОГО ЗОБРАЖЕННЯ МАТЕРІ БОГІВ З ОЛЬВІЇ

Статтю присвячено аналізу трьох елліністичних теракотових фігурок із зображенням Матері богів на троні, встановленню часу, місця та послідовності їх виготовлення, визначенню звичних і нових для Ольвії елементів іконографії.

Ключові слова: елліністичний період, Ольвія, античні теракоти, культ Матері богів (Кібели).

Розглядаються фрагменти теракот з розкопок Л.М. Славіна, що були виготовлені в одній майстерні, а можливо й у одній формі. Вони зображали Матір богів сидячи на троні з ногами, поставленими на левеня. Фото і прорисовку фрагментів однієї фігурки публіковано в працях А.С. Русяєвої [Русяєва, 1972, рис. 2; 1979; рис. 50], фрагменти іншої — у попередній збірці статей Наукових фондів [Шевченко, 2012, с. 75—76; рис. 1]. Повернутися до їх розгляду змушують не лише спільні характеристики глини, незвичної для Ольвії, не лише точна схожість вцілілих деталей зображення, а й їх взаємодоповнюваність. Звернення уваги на особливості зображення і технології виготовлення дозволить докладніше проаналізувати малоазійські впливи в ольвійській коропластиці, неодноразово згадувані в літературі.

Перша статуетка збереглася у трьох фрагментах (рис. 1, а). Знайдено їх в одному контексті 1959 р. (бічні фрагменти з інв. № О-59/70, фрагмент із зображенням голови № О-59/69). Оскільки публікувалися лише зображення теракоти, тут пропонується зупинитися також на її характеристичі. Висота вцілілої лівої бічної частини 14,1 см, правої — 12,0 см, верхньої частини — 8,1 см. Глина оранжевого, хоча дещо більш тьмяного, кольору, зі значною кількістю дрібних домішок слюди і більш грубих — кварцу. Можна відзначити також те, що поверхня вкрита дуже дрібними пора-

ми, що робить її шершавою. Також на зламі одного з фрагментів видно прошарок глини сірого кольору. Фрагменти неможливо з'єднати, однак зважаючи на характеристики глини, особливості зображення цього типу, не викликає сумніву те, що вони належали одній теракоті. Звичайно, це врахувала А.С. Русяєва, публікуючи зображення фрагментів [Русяєва, 1979, рис. 51]. Більш точно було б зберегти відстань між зображеннями двох бічних частин трону, однак для ілюстрації одного з багатьох землеробських культів Ольвії, які автор розглядала на різних етапах її розвитку, цього було достатньо.

Фрагменти містять зображення голови богині в характерному для елліністичних зображень Матері богів головному уборі *corona muralis*. Трьома виступами на короні позначено вежі оборонного муру. В проміжках між виступами збереглися сліди червоної фарби. Головний убір покритий гіматієм, що важкими складками спадає на ліве плече богині. Волосся жінки, розділене по центру і підібране з боків, накриває вуха, залишаючи видимими лише круглі сережки, а під ними довгими грубими закрученими пасмами звисає до грудей. З-під пасма видно ледь-вцілілі чітко пророблені складки хітона. Добре збереглося зображення обличчя, що додає перспектив для датування фігурки.

Лівий бічний фрагмент містить зображення правої руки богині, що тримає фіалу і лежить на високому підлокітті трону. Бокові частини теракоти не так рельєфно, але були пророблені. Зокрема, видно край гіматія, що покриває підлокіття. На правій руці він показаний більш рельєфним виступом. Вручну доліплено було фіалу, від якої вцілів лише сегмент і великий палець, зроблений дуже схематично і розташований вздовж вінця посудини. Кисть із фіалою нависає над вертикаллю трону.

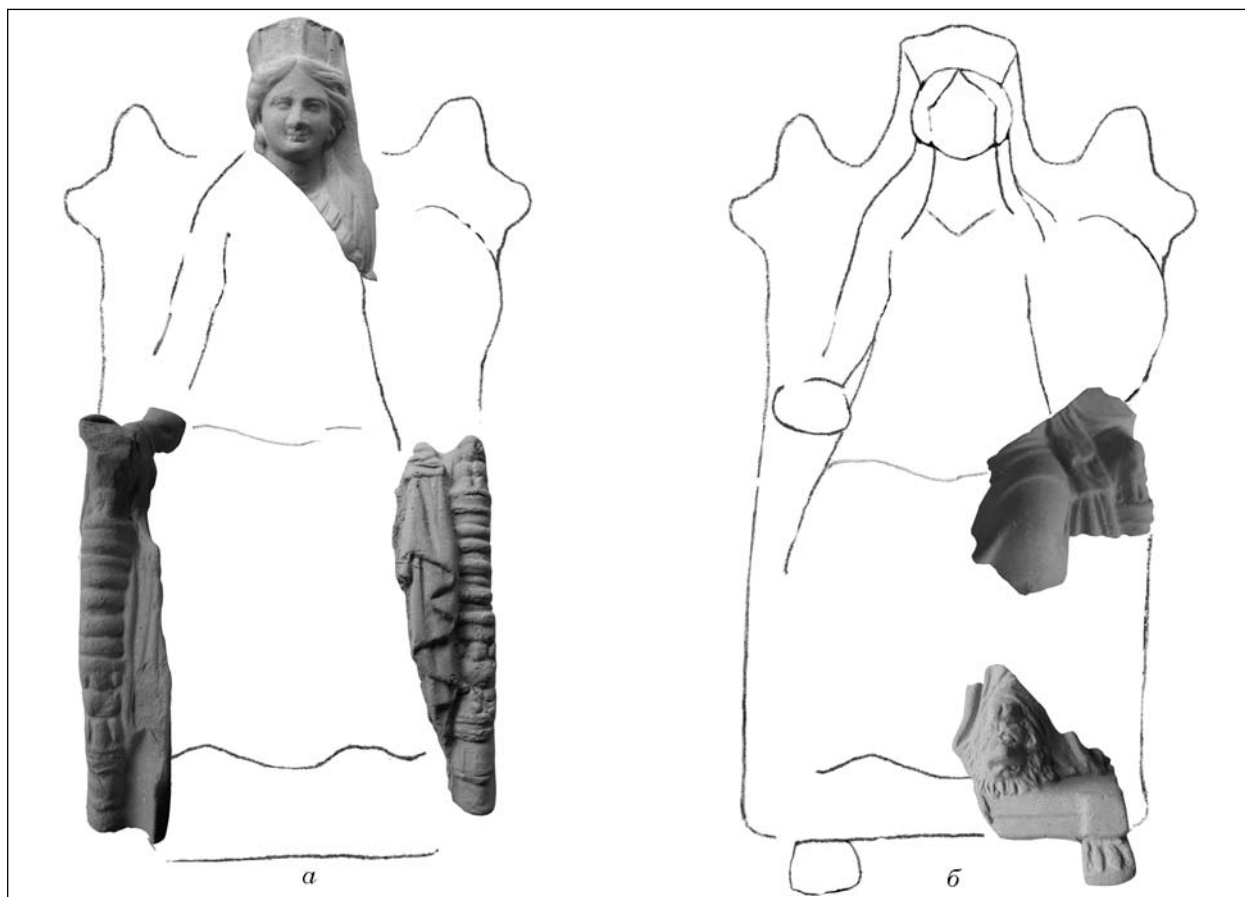
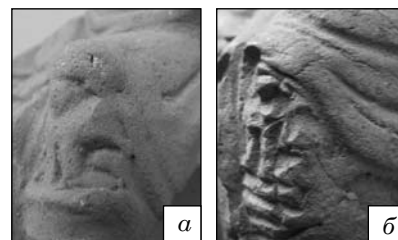


Рис. 1. Привізні фігурки Матері богів: *а* — фрагменти з інв. № О-59/69 і О-59/70; *б* — фрагменти з інв. № О-59/1930

Найцікавішим є оздоблення фронтальної частини трону. Воно виконане округлими горизонтальними виступами, вгорі і внизу об'єднаними по два. Посередині, ближче до нижньої частини трону, орнамент порушує вставка з одним круглим виступом по центру, з трьома вертикальними над ним і трьома внизу. Цей орнаментальний мотив більш чітко проглядається на правій боковій частині трону. Чіткіше і тонше тут показано горизонтальні виступи, в окремих місцях підкреслені гострим інструментом по сирій глині після виготовлення у формі. Така ж орнаментальна вставка, але більш детально пророблена, увінчує підлокіття. Ця частина трону повністю відкрита, адже ліва рука богині була піднята, традиційно тримаючи тимпан.

Абсолютно ідентичне зображення містить верхній фрагмент іншої теракоти, з інв. № О-59/1930 (рис. 1, *б*). Це зображення набагато чіткіше. Горизонтальні виступи виразніші і тонші. Складки гіматія, що звисає вздовж декорованого фронтона, теж рельєфніші. Та найцікавіше придивитись до верхньої частини декору. На цьому фрагменті добре видно, що він являє собою не розетту і не стилізоване левеня, а сфінкса (рис. 2, *а*). Центральний круглий виступ — це голова, над ним два виступи — підняті крила, двома меншими виступами під головою показано грудку, під якою горизонтальними смугами — пе-

Рис. 2. Зображення сфінкса на підлокітті трону Матері богів, збільшені деталі фігурок: *а* — привізної; *б* — місцевої



редні лапи. Задні лапи, зігнуті в колінах, можна розрізнити на верхніх зображеннях на боковій частині теракоти. Таким чином, лицьова сторона трону Матері богів на обох фігурках прикрашена зображеннями сфінксів сидячи.

Усі особливості деталей розглянутих зображень підводять до остаточного висновку, що дві теракоти було виготовлено в одній формі. За чіткістю зображення, можна з'ясувати питання щодо послідовності їх тиражування. Спочатку було відтиснуто фігурку, показану на рис. 1, *б*, а потім — на рис. 1, *а*. Тому зображення на фрагментах з інв. № О-59/70 вже має депо більш розмиті обриси.

Такі висновки дозволяють повніше реконструювати цей тип зображення, ніж це вдається зробити за вцілілими фрагментами кожної з теракот окремо. Тобто можна з великою вірогідністю припустити, що обидві теракоти містили однакове зображення такого важливого атрибуту богині як *corona muralis*, вцілілого на фрагментах О-59/69—

70, і не менш важливого атрибуту — левеняти під ногою, який зберігся на фрагментах О-59/1930. Результатом їх поєднання, а також порівнянь з традиційними зображеннями Матері богів цього періоду, стала реконструкція, представлена на рис. 3, а (див. вклейку). В її основу покладено графічне зображення, що містить риси аналогічних фігурок, розгляд яких пропонується далі.

Стилістичні характеристики теракот дозволяють з великою вірогідністю припускати, що зображення було створено в одному з античних центрів Малої Азії. Форма і чіткість передачі деталей, особливо зачіски, круглих увігнутих сережок, фігурно викладених складок краю гіматія дуже нагадує зразки з Міріни і Амиса III—II ст. до н. е. [Higgings, 1967, pl. 53, B, C, E; Besque, 1971, pl. 103, a, c, e; 106, a, h]. Однак, за описами глини в каталогах теракот характеристики глини аналізованих теракот, відрізняються від зразків малоазійських центрів [Higgings, 1967, p. 122; Burr Thompson, 1963, p. 13—14]. Наявність дуже великих частинок піску білого кольору вказує на те, що матеріал походить із Західного Причорномор'я. Подібний склад глини близької фігурки Матері богів, знайденої в Гордіоні (Фрігія), змусив автора її публікації кілька разів в окремих розділах зупинитися на розгляді місця виготовлення теракоти [Bald Romano, 1995, № 60, p. 27, 80]. За його припущенням, вона була привезена з Причорномор'я, а зважаючи на доступну йому публікацію теракот з Каллагіса [Canache, 1969], можливо й з цього античного центру виготовлення. Глина теракот з Аполлонії Понтійської теж вирізняється своїми крупними вкрапленнями вапняку. Їх чітко було видно навіть на фото, представленими автором розкопок святилища, розташованого біля цього поліса (публікація без кольорових фото: [Панайотова, 2013]). Таким чином, можна припустити, що в Ольвію розглянуті теракоти потрапили з одного із західнопричорноморських античних центрів. Втім, є всі підстави вважати, що форма або зразок для їх виготовлення походить із Малої Азії.

Ці фрагменти цінні тим, що належать до двох рідкісних для елліністичного періоду Північного Причорномор'я фігурок. Не менш важливо те, що вони імпортовані з Малої Азії в той період, коли зображення Матері богів дедалі масовіше виготовлялися в місцевих майстернях. Близьким до ольвійської традиції є зображення певних особливостей одягу богині та виліплених вручну фіали і великого пальця правої руки. Незвичним для усталених місцевих зображень є розташування левеняти під ногою богині та його зображення з вишкіреною мордою, а також характерне оздоблення фронтонів бокових частин трону. Щодо особливостей зображення тварини, то практично на всіх зразках з Ольвії, незалежно від розташування лева на колінах чи в ногах, його морда більше нагадує домашню тваринку. Оскалений лев з висолопленим язиком мав апотропеїчне значення. Розглянуте зображення знаходить свої аналоги знов-таки в Малій Азії: в Трої і

Смірні [Burr Thompson, 1963, p. 78; Besque, 1971, pl. 255, c; № D1311]. І нарешті, що стосується зображення сфінксів у декорі трону, то воно просто унікальне для зображень Матері богів в Ольвії. Можна вважати, що саме ці риси були привабливі для ольвійських шанувальників богині, які вирішили придбати такі привізні фігурки.

За стилістичними характеристиками можна розглянути питання про час виготовлення теракот. Зображення обличчя богині на вцілілому фрагменті однієї з теракот властиве ранньоелліністичній традиції. Про це свідчать наступні риси: округлі щоки, найбільш повні у верхній частині; трикутний високий лоб, обрамлений хвилястим волоссям; достатньо глибоко і широко посаджені очі, з ледь опущеними зовнішніми кутиками. Еталонними для елліністичної короластики вважаються оригінальні танагрські зображення, де очі не такі помітні, не підкреслені, показані гармонійно з іншими частинами обличчя [Burr Thompson, 1963, с. 23]. Губи, що в теракоті зменшувалися впродовж III ст. до н. е., доволі непогано пророблені пластично, товсті, що вказує на наближеність до початку III ст. до н. е. [Burr Thompson, 1963, p. 29]. Кутики губ підкреслені невеликими заглибленнями, в чому майстер намагався наслідувати техніку великої скульптури.

Обличчя дещо схоже на зображення Деметри, або за іншою версією, фемінізованого Діоніса [Bilde, 2007, fig. 1, 1], у вигляді півфігури III ст. до н. е., знайденої того ж року в Ольвії розкопками Е.І. Леви [Леви, 1964, с. 13, рис. 8; Леви, Славин, 1970, с. 41, № 22, табл. 13, 2]. Теракота місцевого виготовлення, і в порівнянні з аналізованим зображенням Матері богів, відображає подальший розвиток елліністичної короластики, впродовж якого відбувалося увиразнення рис обличчя, прагнення надати їм ще більшої індивідуальності. Щоки Деметри видовжені і більш опуклі біля вилиць, очі більш розкриті, а повіки на них ще не важкі, але показані чіткіше, губи більш пухлі і майже розімкнені. Тож наше зображення стоїть десь на початку цього процесу розвитку. Дуже подібна передача нахилу голови відносно шиї і самої шиї на обох фігурках. Як і на аналізованому зображенні, голова півфігури ледь нахилена до правого плеча, а шия майже непомітно зсунута до лівого. На її поверхні ледь відчутно показані «кільця Венери». Це знов-таки запозичення зі скульптурної традиції, яка походить з IV ст. до н. е. В теракоті в більш пізній період вони забуваються. На обох зображеннях ця деталь зроблена м'яко але чітко, як зморшки на тілі. Так само передані обриси передпліччя правої руки, що вціліло на одному з фрагментів Матері богів.

Близька техніка зображення очей та губ, важливих для датування, на ще одному зображенні Матері богів, знайденому на теменосі [Леви, 1970, с. 43, № 2, табл. 16, 2]. Статуетка місцевого виготовлення, кінця IV — початку III ст. до н. е. Риси обличчя нашого зображення, у порівнянні виглядають більш м'яко. Зу-

мовлено це скоріш характером поверхні і самої глини статуетки з теменоса, а також тим, що вона, вочевидь, недовго перебувала у вжитку.

Зважаючи на усі перелічені стилістичні і технологічні особливості, можна припустити, що дата виготовлення розглянутого зображення лежить ближче до межі IV і III ст. до н. е. Це підтверджує також знахідка на тій же ділянці бронзової монети (інв. № О-59/68, фонд. № КП І-12/44; Инвентарная ..., 1959), реверс якої містить зображення лука в гориті [Карышковский, 2003, с. 97—99, табл. XIII—XVC]. Зрозуміло, що між датою створення зображення в одному з центрів Малої Азії, датою виготовлення цих статуеток в Західному Причорномор'ї та часом їх використання в культурі Матері богів у Ольвії був певний проміжок.

Тут необхідно вказати, що споживачі цієї продукції і шанувальники богині були сусідами. Фрагменти обох фігурок знайдено на ділянці Е6—7 житлових приміщень агори (рис. 4). Вони мешкали в будинках Е-1 і Е-10, розташованих вздовж Головної вулиці [Инвентарная ..., 1959; Славін, 1963, с. 76—78, 86—88, рис. 1; 1964, с. 197—214, рис. 1; 1975, с. 34, 6—11]. Через плутанину в літерних позначках у щоденниках і планах до звіту за 1959 р., у попередній статті я неправильно картографувала одну з цих теракот у будинку Е-7 [Шевченко, 2012а], насправді вона походить з будинку Е-10. Не зважаючи на те, що святилища в цьому житлі не раз обговорювалися в літературі, самі знахідки з нього аналізувалися вибірково [Славін, 1968, с. 123; 1975, с. 7—9. Русяева, 1972, с. 39—41; 1979, с. 56—58, 110; 2005, с. 185—187 з літ.; Белецкий, 1975, с. 92—97; Леви, 1985, с. 31—32; Яковенко, 1996, с. 198—199]. Власником будинку Е-10 був Агрота, жрець полісного культу і кількох домашніх святилищ на честь різних богів, представник відомого в полісі роду [Русяева, 2005, с. 187]. Очевидно, він мав вплив на релігійні уподобання тогочасної громадянської общини Ольвії. І якщо вплив особистості в цьому випадку археологічно підтвердити складно, то вплив знайденої в його домі теракоти на виготовлене в Ольвії аналогічне зображення очевидний.

Йдеться про місцеве зображення Матері богів, виготовлене на зразок теракот, знайдених у будинках біля агори (рис. 3, б; див. вклейку). Воно походить з ботроса біля святилища Гермеса і Афродіти на Західному теменосі (інв. № О-75/АГД/112). Оскільки знахідка вціліла майже повністю і її докладно проаналізувала і опублікувала автор розкопок А.С. Русяева, теракота стала однією з найвідоміших в Ольвії. Зображення найчастіше згадувалося в літературі і його розгляду присвячено не одну сторінку [Русяева, 1979, с. 106, рис. 51; 1982, с. 83, рис. 33; Культура ..., 1983, кат. № 176; Древнейший ..., 2006, с. 154, рис. 158, з літ.]. Втім, повернутися до її розгляду змушує і знайдення аналогів, і нова інтерпретація зображення атрибутів богині на ній.

В одній із книг А.С. Русяева звернула увагу на схожість між цією і однією з фрагментованих

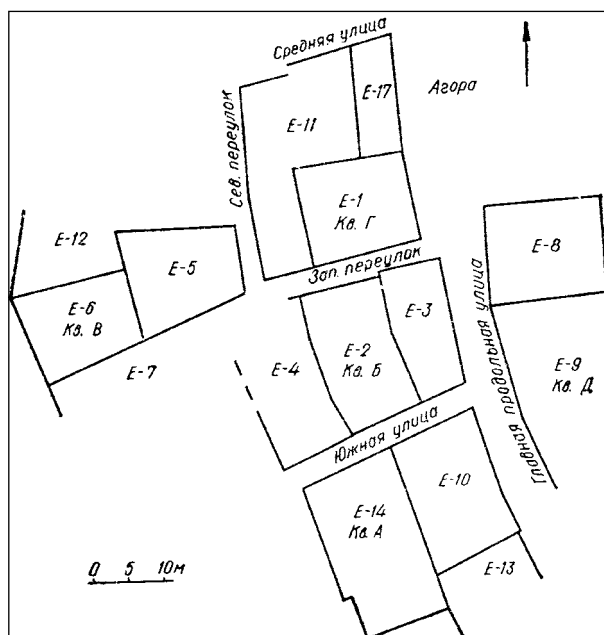


Рис. 4. План кварталів біля агори, за Л.М. Славіним

привізних статуеток. Це видно з того, що фото цих теракот розташовано поряд [Русяева, 1979, рис. 51]. Схожість полягає у манері декорування фронту трону богині, передачі складок гіматія тощо. Однак, стилістично воно достатньо віддалене від розглядуваних фрагментів двох теракот. Воно пізніше, хоч і наслідує більш ранній тип. Фігурку датовано першою половиною III ст. до н. е. [Русяева, 1982, с. 83], хоча вказувалося, що майстер був знайомий зі зразками мистецтва другої половини IV ст. до н. е. [Древнейший ..., 2006, с. 154].

Тут теж декорована фронтальна частина боків трону, підніжжя має аналогічну будову і теж спочиває на ніжках, стилізованих під левові лапи. Тут так само, як на подібних малоазійських статуетках, що розглядатимуться далі, показані складки одягу (край гіматія спускається нижче колін, хітона — показаний густими вертикальними складками), виставлена права нога на високій підшві сандалії. Однак, левеня вже розташоване на колінах, а гіматій накриває не лише головний убір, а й фігурні виступи спинки трону.

Вцілілі зображення голів однієї з двох аналогічних привізних фігурок і ольвійської дозволяють детальніше проаналізувати датування і встановити послідовність у виготовленні теракот. Розглянуті вище особливості зображення Матері богів на імпортованих фігурках дають змогу датувати їх кінцем IV — початком III ст. до н. е. Обличчя ж ольвійської богині за технікою і стилістикою виглядає дещо пізнішим. Про це свідчить низка таких ознак. Риси обличчя богині дуже різкі. Форма лиця видовжена, майже трикутна. Профіль ще зберігає пряму лінію, аж до кінчика носа, в верхній частині і певну зібраність у нижній. Очі дуже великі, поставлені широко. Очні впадини зай-

мають півобличчя. Обидві повіки акцентовані, що властиво для пізньої традиції. Форма очей майже кругла, вони відкриті навіть в кутиках, що властиво для теракот, починаючи з II ст. до н. е. [Burr Thompson, 1963, p. 29]. Повіки і губи показані різними гострими виступами. Губи вже не мають вигнутої форми, вони розділені, що властиво знов-таки для II ст. до н. е. [Burr Thompson, 1963, p. 30]. На більш ранню дату вказує розташування рота не так близько до носа, як це звично для теракот II ст. до н. е. Ніс доволі довгий і тонкий, що відповідає моді пізнішій, ніж період високих стандартів ранньоелліністичного стилю [Higgings, 1967, p. 99; Burr Thompson, 1963, p. 29]. До більш ранньої дати схиляє також трикутна форма лоба. Шия показана плавними лініями. В цьому майстер дотримувався класичної для малої та великої скульптури традиції.

Звична для елліністичних зображень Матері богів зачіска трактована своєрідно. Пасма на голові і завитки на волоссі, спущеному на плечі, передані глибокими рівними горизонтальними лініями. Дещо плавнішими рисками показана зачіска Матері богів на ольвійській фігурці, датованій кінцем IV — III ст. до н. е. На неувважність до деталей цих двох зображень вже вказувалося [Русяева, 1979, с. 106, рис. 49, 3; 53, 2]. Для порівняння, в Трої така техніка зображення волосся використовувалась у I ст. до н. е. [Burr Thompson, 1963, № 28, 266, 271, 272]. Одне з них теж зображає Матір богів [Ibid., № 28]. На ньому богиня в хітоні, край якого на шиї, як і в ольвійському зображенні, показаний товстим бордюром, а пальці лівої руки так само розділені прямими паралельно прокресленими лініями. Однак, ціла низка інших перелічених ознак схиляє до думки, що виготовлення теракоти слід відносити ближче до III ст. до н. е.

Про це свідчить також одяг богині. Хітон з рукавами на гудзиках в Греції носили до того, як в пізнішому еллінізмі в моду увійшли тонкі хітони [Burr Thompson, 1963, p. 34—35]. На ольвійській фігурці гудзики виглядають як великі диски. Рукав короткий, так само як на аналогічній привізній теракоті, розглянутій вище. Тож можна відносити певну грубість у зображенні не до хронологічного індикатора, а до недбалості виконавця чи місцевих смаків. Таким чином, є підстави схилятися до верхньої межі запропонованого датування [Русяева, 1982, с. 83], а саме, середини III ст. до н. е.

До речі, зображення окремих деталей одягу на фігурці з теменоса, можливо, відрізнялося від того, як це реконструйовано на реставрованих деталях. Зокрема, розглянувши аналогічні теракоти [Vermaeren, 1987, № 52], можна припустити, що пеплос під грудьми був підпезаний пояском. Така деталь була традиційною для зображень Матері богів елліністичного періоду. Цей поясок з одного боку міг бути

непокритий гіматієм, який в нашому випадку спускається по ліву сторону торсу до пояса. Також неточно реконструйовано складки ліворуч від правої ноги. Вони не зображалися напрямленими до виставленої вперед ноги, хоча це можливо здається логічним. Як видно на аналогах, драпіровки передавалися рівними до самої землі або загорненими в бік протилежний до витягнутої ноги. На аналізованому зразку, де складки пеплоса показані доволі грубо, вони вочевидь, йшли прямо до краю гіматія, виділеного рівним горизонтальним виступом.

Помітна відмінність у техніці передачі складок гіматія в нижній і верхній частинах ольвійської фігурки. У зображенні гіматія, накинутого на коліна, ще дещо помітна плавність у драпіровках. Також його край біля правого підлокіття переданий мальовничими хвилями. Вцілілі частини малоазійських теракот містять точно таке саме зображення. Тоді як складки звислого зі спинки трону гіматія, як і нижній край пеплоса, показані просто паралельними ровиками, а край хітона біля шиї — грубим трикутним валиком. Складається враження, що як патрицю використали саме нижню частину привізної теракоти. На верхній майстер проявляв власну творчість, звичайно ж в дусі його часу. Теракота, знайдена на Західному теменосі була не єдиною реплікою аналізованого типу зображень. Фрагмент ще однієї фігурки, виготовленої в тій самій формі знайдено на ділянці нижнього міста. Він містить зображення правого кута спинки трону богині, один з виступів якого покритий гіматієм. За характеристикою глини, поданою в публікації, можна зробити висновок, що ця теракота теж була виготовлена вже в Ольвії [Bilde, 2010, P-42, p. 448, pl. 331].

Тобто запозичений в Малій Азії і привезений із Західного Причорномор'я тип через кілька десятиліть, а можливо й півстоліття перероблявся, зважаючи на смаки і потреби місцевих шанувальників Матері богів. Найсуттєвішою зміною видається зображення левеняти не в ногах, а на колінах богині.

Зважаючи і на те, що найчастіше левеня в ногах Матері богів зображали в Малій Азії, і на стилістику зображення походження реконструйованого типу слід шукати саме в цьому регіоні. Найближчою, хоча й пізнішою, є фігурка знайдена в Гордіоні (Фрігія) [Bald Romano, 1995, № 60, p. 27, 80, pl. 60]. Гіматій тут, як і на ольвійській місцевій теракоті, покриває спинку трону. Не виключено, що так само гіматій був розстелений і на розглянутих привізних статуєтках, знайдених в Ольвії. До цих теракот близька за часом фігурка з Каллатіса IV—III ст. до н. е. [Vermaeren, 1989, № 422, p. 125, pl. C1], де на гладкій поверхні фронтальної частини трону в низькому рельєфі вгорі розташовані зображення, що нагадують сфінксів. Показова для реконструкції нашого зображення ще одна

теракота з Гордіона [Vermaseren, 1987, № 52, pl. VIII—IX; Bald Romano, 1995, № 52, с. 24—25]. Сфінкси тут представлені окремими фігурками, дуже подібне також підніжжя трону, утворене товстим поперечним брусом (профільованим у випадку наших теракот), покладеним на левові лапи з чітко проробленими фалангами.

Коропласту, який за привізним зразком виготовляв фігурку в Ольвії, знайдену на західному теменосі, були відомі зображення сфінксів в іконографії Матері богів. Вже на імпортованих теракотах ці атрибути ледь упізнавані. Після того, як він виготовив нову форму, а тоді вже фігурку, рельєфний орнамент на фронтальній частині трону зовсім втратив свій вигляд. Тоді майстер врізними лініями накреслив обриси сфінксів на підлокітті під лівою рукою богині. Особливо це видно на зображенні верхнього сфінкса (рис. 3, б; див. вклейку). Тут виправлення по сирій глині робилися по вже майже гладкій поверхні, що зовсім втратила вигляд внаслідок тиражування.

Декор підлокіть дещо відрізняється від оригінального. В орнаменті використано по три зображення сфінксів на кожній стороні замість двох, як на малоазійській теракоті. Або патрицею слугувала ще якась фігурка, аналогічна розглянутій, або майстер і в цій частині зробив певні вдосконалення зображення. Сліди численних виправлень і допрацювань після виготовлення у формі саме на ділянці декорованих бокових панелей трону дають змогу схилитися до другого висновку. Хоча ще один незначний фрагмент імпортованої фігурки, знайдений в Ольвії, в окремих деталях дещо схожий на місцеву фігурку [Bilde, 2010, P-36, p. 448, pl. 330]. Він містить зображення правого кута підніжжя трону, утвореного поперечним брусом і стилізованою лівовою лапою, і носок лівої ноги богині. При чому фаланги ніби перегиснені двома горизонтальними лініями, а нога стоїть безпосередньо на підніжжі, а не на голові лева, як і на місцевому зображенні. Втім, зважаючи на фрагментарність, неможливо надійно атрибутувати цей фрагмент.

Імпортована фігурка була трішки більша, ніж місцева. Це видно за відрізною висотою підлокіть. Висота правого більша на 1 см, лівого — на 0,2 см. Технічні моменти тиражування теракот не раз докладно розглядалися [Винницькая, 1959; Higgings, 1967, p. 2—5; Ильина Т., 2008, гл. 3]. Кожна наступна статуетка, виготовлена в новій формі, знятій з привізної патриці, розмірами була дещо меншою від оригіналу. При чому виготовлена матриця не завжди точно відповідала оригіналу, адже її доробляли відповідно до місцевих смаків. Наш випадок відповідає такій ситуації, вже перелічувалися ознаки, що відрізняють привезений оригінал від ольвійської теракоти.

Тож не зважаючи на те, що сфінкси на теракотових зображеннях Матері богів в Ольвії досі



Рис. 5. Деталь декору меблів на статуетці з Міріни, за С. Беск

не обговорювалися в літературі, ольвійські короласти були знайомі з цими атрибутами богині. На прикладі розглянутих фрагментованих фігурок очевидно, що майстри орієнтувалися на малоазійську елліністичну традицію. Втім, в Ольвії в архаїчний період вже побутували зображення сфінксів біля богині. Йдеться про кришки алебастрових ваз, знайдених в некрополі. На них богиня, що сидить на троні, оточена зображеннями коней, левів, мавп, а також сфінксів. В цих знахідках теж вбачають подібність до малоазійських зразків [Фармаковский, 1914, с. 18—23; Русяева, 1979, с. 101—102]. Крила сфінксів так само загнуті вгору. Основа ще однієї вази стоїть на ніжках у вигляді сфінксів, хоча їх зображено в іншій манері [Фармаковский, 1914, табл. III, VIII; рис. 8].

Вдалося знайти аналоги і розкішному оздобленню трону з фігурками сфінксів (рис. 5). Так само, як на теракотах з Ольвії, прикрашено ложа симпозиастів на теракоті з Міріни другої половини II ст. до н. е. [Higgings, 1967, pl. 54A; Besques, 1994, № 90] і на ольвійському мармуровому рельєфі III ст. до н. е., присвяченому колегією ситонів [Van Stratén, 1995, № 108; Русяева, 2005, с. 202—203]. На жаль, важко атрибутувати незначний фрагмент ніжки трону, знайдений в Ольвії на ділянці НГС, оскільки на фото в публікації подано його бокову, а не фронтальну частину. Втім, характеристики глини близькі до аналізованих фрагментів теракот: вона доброї якості, хоча з грубими домішками вапняку, яскравого кольору [Bilde, 2010, № P-45, p. 448, pl. 331]. Причини використання образу сфінкса в оздобленні культових «меблів» і в культурі Матері богів можуть стати предметом обговорення окремої статті. Зважаючи на обмеженість обсягу публікації можна лише вказати, що сфінкс біля цієї богині позначає прояв хтонічного аспекту її

культу. В конкретних сюжетах він ніби ілюструє події чи образи, які нагадують про або відбуваються у потойбічному світі.

Таким чином, зображення Матері богів на розглянутих теракотах вирізняється наявністю виразних апотропеїчних символів біля богині: лева з вишкіреною мордою і сфінксів у декорі трону. Ця охорона стосується уявлень про світ померлих. Богиня ж, зберігаючи спокій на обличчі, тримає звичні тімпан і фіалу, продовжуючи показувати своїм шанувальникам, як слід її вшановувати. Гучні звуки тімпану і нестримні танці, що асоціювалися з такою музикою, також нагадують про містеріальні культури. Фіала, зважаючи на особливості її форми, використовувалася для узливань на честь богині. Дві статуетки з такими зображеннями, виготовлені в одній формі, скоріш за все, були привезені з Західного Причорномор'я в кінці IV — на початку III ст. до н. е. За їхнім зразком в Ольвії у першій половині III ст. до н. е. було виготовлено нову форму, а в ній теракоти, що дійшла до нас, із внесенням певних корективів. А саме, за місцевим смаком, змінено риси обличчя, а також розташування зображення левеняти. Тепер лев з вишкіреною мордою під ногами богині перетворився на мирну домашню тварину, що сидить на її колінах. Автор нового образу поділяв необхідність участі сфінксів у цьому сюжеті, тож їх зображення на троні, хоч майже стерті після виготовлення форми, він виділив, прокресливши лініями по сирій глині. Ці технічні моменти дають зрозуміти, що для шанувальників Матері богів в Ольвії особливості культу малоазійських античних центрів були близькими. Йдеться про уявлення про зв'язок богині з поховальним культом і потойбічним світом. Втім, ці уявлення коригувалися відповідно до тогочасної ситуації в культовому житті поліса, а також окремих релігійних об'єднань і родин. В елліністичний період продовжувало діяти полісне святилище на честь Матері богів, відбувалися містерії в межах певного кола учасників, а також богиня вшановувалася в багатьох домашніх святилищах. Більш гуманний образ богині з левеням на колінах найбільш масово тиражувався в цей час. Такою є розглянута фігурка місцевого виготовлення, знайдена в ботросі. Перед тим вона очевидно була принесена до святилища в дар богині, скоріш за все простим мешканцем поліса. Більш дорогі імпортовані теракоти зберігалися в домашніх святилищах заможних мешканців району агори. Богиня саме в такому образі зацікавила цих шанувальників через відповідні релігійні уявлення, які вони поділяли. Можна припустити, що хтось із мешканців цих сусідніх будинків займався виготовленням теракотів або був знайомий з короцпластом, який за зразком їхніх привізних вотивів, очевидно через кілька десятиліть, розробив власне зображення Матері богів.

Белецкий А.А. Греческие надписи Ольвии из раскопок 1950—1967 гг. // *Ольвия*. — К., 1975. — С. 92—117.

Винницкая Г.Г. Технологические основы производства теракотов в Ольвии // *КСИИМК*. — 1959. — № 39. — С. 35—44.

Древнейший теменос Ольвии Понтийской // *МАИЭТ*. — Supplementum. — Симферополь, 2006. — Вып. 2. — 504 с.

Ильина Т.А. Проблемы исследования античной короцластики Боспора: опыт комплексного анализа материалов святилища на Майской горе близ Фанагории: Автореф. дисс. ... канд. ист. наук. — М., 2008. — 22 с.

Ильина Ю.И. Изображение сфинкса на хиосских кубках // *Боспор и Северное Причерноморье в античную эпоху*. — СПб., 2008. — С. 30—36.

Инвентарная опись Ольвийской экспедиции // *НА ІА НАНУ*. — № 1959/11.

Карышковский П.О. Монетное дело и денежное обращение Ольвии (VI в. до н. э. — IV в. н. э.). — Одеса, 2003. — 684 с.

Культура и искусство Причерноморья в античную эпоху. Каталог. Выставка из собраний музеев Болгарии, Румынии и Советского Союза. — М., 1983.

Леви Е.И. Итоги раскопок ольвийского теменоса и агоры (1951—1960) // *Ольвия*. Теменос и агора. — М., 1964. — С. 5—26.

Леви Е.И. Описание теракотов теменоса // *САИ*. — 1970. — Вып. Г1—11, ч. I. — С. 42—49.

Леви Е.И., Славин Л.М. Описание теракотов ольвийской агоры // *САИ*. — 1970. — Вып. Г1—11, ч. I. — С. 38—42.

Леви Е.И. Ольвия. Город эпохи эллинизма. — Л., 1985. — 152 с.

Панайотова К.М. О культе Деметры и Персифоны в Аполлонии Понтийской // *Боспорский феномен*. Греки и варвары на евразийском перекрестке: Материалы междунар. науч. конф. — СПб., 2013. — С. 561—567.

Русяева А.С. Культ Кібели в Ольвії // *Археологія*. — 1972. — № 7. — С. 35—45.

Русяева А.С. Земледельческие культы в Ольвии догетского времени. — Киев, 1979. — 173 с.

Русяева А.С. Античные теракоты Северо-Западного Причерноморья (VI—I вв. до н. э.). — Киев, 1982. — 166 с.

Русяева А.С. Религия понтийских эллинов в античную эпоху. — Киев, 2005. — 558 с.

Славин Л.М. Раскопки западной стороны агоры. Участок Е6 и Е7. Дневник. Тетрадь первая // *НА ІА НАНУ*. — № 1959/11.

Славин Л.М. Західна сторона ольвійської агори // *Археологія*. — 1963. — Т. XV. — С. 71—94.

Славин Л.М. Раскопки западной части ольвийской агоры (1956—1960 гг.) // *Ольвия*. Теменос и агора. — М., 1964. — С. 189—224.

Славин Л.М. Ольвийская экспедиция 1965 и 1966 гг. // *Археологические исследования на Украине в 1965—1966 гг.* — Киев, 1968. — С. 121—126.

Славин Л.М. Кварталы в районе ольвийской агоры (раскопки 1961—1970 гг.) // *Ольвия*. — Киев, 1975. — С. 5—50.

Шевченко Т.М. Матір богів з левеням в ольвійській теракоті елліністичного періоду // *Колекції наукових фондів Інституту археології НАН України*. Джерела та дослідження. — К., 2012. — С. 74—82 (АДЦУ. — Вып. 8).

Шевченко Т.М. Ольвійське домашнє святилище на честь Матері богів // *Боспорские чтения: Сб. материалов конф.* — Керчь, 2012а. — Вып. XIII. — С. 463—468.

Фармаковский Б.А. Архаический период в России // МАР. — 1914. — С. 15—78.

Яковенко В.И. Культовые помещения в домах западной части ольвийской агоры // Мир Ольвии: Материалы юбилей. чт., посвящ. 90-летию со дня рожд. проф. Л.М. Славина. — Киев, 1996. — С. 198—200.

Bald Romano I. The Terracotta Figurines and Related Vessels. — Philadelphia, 1995. — 100 p. (The Gordion Special Studies. II. University Museum Monograph. — 83).

Besques S. Catalogue raisonné des figurines et reliefs grecs en terre cuite grecs, étrusques e romains. — III. Époques hellénistique et romaine. Grèce et Asie Mineure. — Paris, 1971. — Vol. I. — 409 s.

Besques S. Figurines et reliefs grecs en terre cuite. — Paris, 1994. — 110 s.

Bilde P.G. Nothing to do with Demeter? A Group of Bust Phymiateria from Olbia, Sector NGS // БФ. — 2007. — Ч. II. — С. 119—126.

Bilde P.G. Terracottas // The Lower City of Olbia (Sector NGS) in the 6th century BC to the 4th century AD. — Aarhus, 2010. — P. 439—464 (Black Sea Studies. — 13).

Burr Thompson D. Troy. The Terracotta Figurines of the Hellenistic Period. — Troy. Excavations conducted by the University of Cincinnati. 1932—1938. — Princeton, 1963. — 160 p. (Supplementary Monograph. — 3).

Canarache V. Masken und Tanagra-Figuren aus Werkstätten von Callatis-Mangalia. — Konstanz, 1969. — 192 S.

Collignon M. Mythologie figure de la Grèce. — Paris, 1883. — 360 p.

Van Straten F.T. Hiera Kala. Images of Animal Sacrifice in Archaic and Classical Greece. — Leiden; New York; Köln, 1995. — 374 p.

Vermaseren M.J. CCCA. V. Aegyptus, Africa, Hispania, Gallia et Britannia. — Leiden, 1986. — 226 p.

Vermaseren M.J. CCCA. I. Asia Minor. — Leiden; New York; København; Köln, 1987. — 350 p.

Vermaseren M.J. CCCA. VI. Germania, Ratia, Noricum, Pannonia, Dalmatia, Macedonia, Thracia, Moesia, Dacia, Regnum Bospori, Colchis, Scythia et Sarmatia. — Leiden; New York; København; Köln, 1989. — 220 p.

Winter F. Die Typen der figurlichen Terrakotten. — Berlin; Stuttgart, 1903. — T. I—II. — 272 S.

Т. М. Шевченко

РЕКОНСТРУКЦІЯ МАЛОАЗІЙСЬКОГО ІЗОБРАЖЕННЯ МАТЕРІ БОГІВ ІЗ ОЛЬВІЇ

В статті встановлюється зв'язок між трьома терракотами, зображуваними Матір'ю богів на троні. Фрагменти двох з них изготовлені в Западному Причорномор'ї в одній формі, привезені з северо-западної частини Малої Азії, третій — в Ольвії за прикладом цих фігурок. Перші датуються кінцем IV — початком III в. до н. е., останній — приблизно серединою III в. до н. е. Сліпок, зроблений за привозною терракотою, був переделаний відповідно до місцевими смаками і уявленнями. В той час як на первинному зображенні львенка розташований під ногою, на ольвійському екземплярі — на колінах богині.

Встановлено, що на всіх статуєтках в декорі підлоктників трона поміщався зображення сфінксів. Цей мотив в терракотовому зображенні

Матері богів відомий в Малій Азії і Западному Причорномор'ї. Аналогічний орнамент широко використовувався на статуєтках з Мірини. Також в северо-западної частини Малої Азії знаходять свої паралелі оформлення інших деталей і особливості зображення львенка.

Привозні статуєтки відрізняються від місцевих наявністю апотропеїчних символів: льва з оскаленою мордою і сфінкса. Це наближає їх до хтонічних уявлень в культі Матері богів. Імпортні статуєтки знайдені в сусідніх домах району агори, належачих зажиточним громадянам, один з яких був важливим лицем в релігійній житті поліса. Очевидно, хто-то з них або їх нащадки були знайомі з коропластиком або коропластом, оскільки його фігурка послужила зразком для виготовлення місцевої продукції.

Ключові слова: елліністичний період, Ольвія, античні терракоти, культ Матері богів (Кібели).

T. M. Shevchenko

RECONSTRUCTION OF MOTHER OF THE GODS DEPICTION FROM OLBIA

In the article, the relation between three terracottas depicting the Mother of the gods on the throne is determined. Fragments of two of them were made in one of the West Pontic centres in a single mould which was apparently imported from the north-western part of Asia Minor, the third one was made in Olbia based on the example of these figurines. The former ones are dated by the end of the 4th c. BC and the beginning of the 3rd c. BC, while the latter is dated approximately by the middle of the 3rd c. BC. Cast made by the imported terracotta was altered according to the local tastes and religious beliefs. While the lion cub on original depiction is located under the foot, it appears on the lap of the goddess on the Olbian example.

It is ascertained that all the statuettes contained the depictions of sphinxes on the throne decoration. This motive in terracotta depictions of the Mother of the gods is known in Asia Minor and the west coast of the Black Sea. Analogous ornament was widely used on statuettes from Myrina. Parallels in design of other details and peculiarities of lion depiction also find their parallels in the north-western part of Asia Minor. Sphinxes sitting on both sides of the Mother of the gods are known on the statuette made in the mould from Pergamon.

Imported statuettes derive from the local ones with the apotropeic symbols: a lion with showed tongue and a sphinx. This motif approaches them to chthonic ideas in cult of the Mother of the gods. Statuettes from Asia Minor were found at the neighbouring houses in the area near agora belonging to the wealthy citizens one of whom was an important person in the polis' religious life. Apparently, some of them or their adherents were acquainted with coroplastics or a coroplast because his figurine became an example for making the local products.

Keywords: the Hellenistic period, Olbia, Ancient Greek terracottas, cult of the Mother of the gods (Cybele).

Одержано 10.09.2013

До статті
 Т. М. Шевченко
 «РЕКОНСТРУКЦІЯ МАЛОАЗІЙСЬКОГО
 ЗОБРАЖЕННЯ МАТЕРІ БОГІВ З ОЛЬВІЇ»



Рис. 3. Фігурки Матері богів на троні, знайдені в Ольвії: а — реконструкція зображення привізної теракоти; б — місцева фігурка, за А.С. Русяєвою

К статье
 Н. А. Сон, А. В. Буйских
 «TEGULA ROMANA ИЗ ПОСЕЛЕНИЯ КОЗЫРКА БЛИЗ ОЛЬВИИ
 (к вопросу о римской строительной традиции в Северо-Западном Причерноморье)»

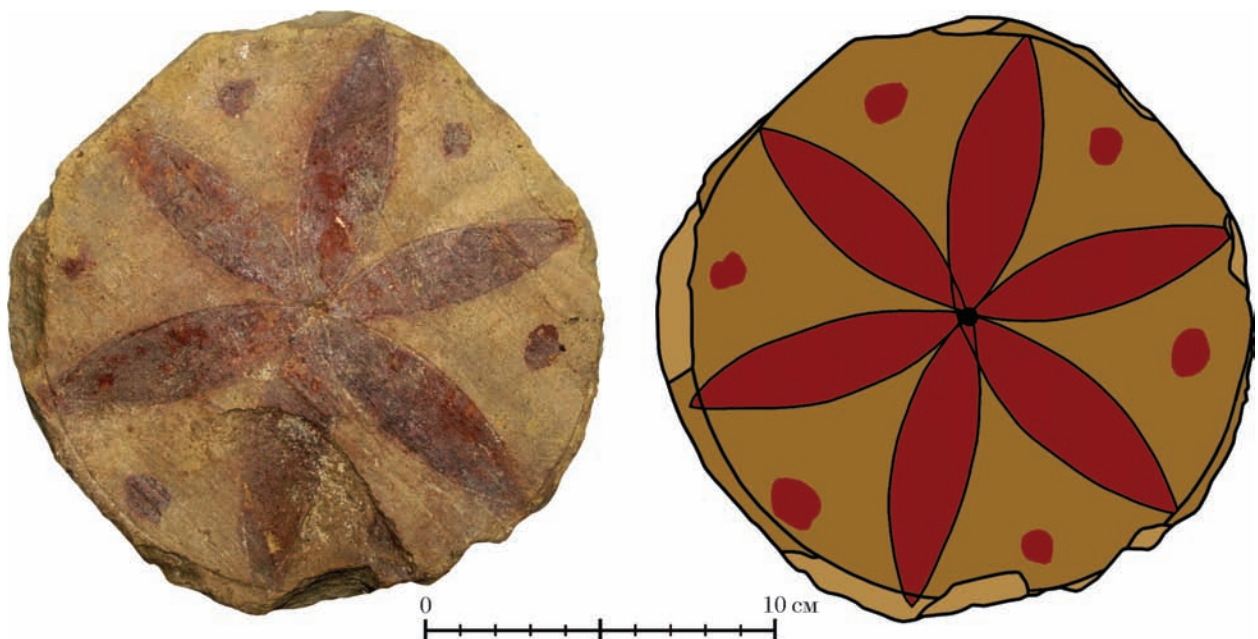


Рис. 1. Кирпич с розеттой. НФ ИА НАНУ, Коз-56/404