

О. О. Тарабукін

ДО ІСТОРІЇ ВИВЧЕННЯ АРХЕОЛОГІЧНИХ СТАРОЖИТНОСТЕЙ ОЛЕВСЬКОГО РАЙОНУ НА ЖИТОМИРЩИНІ (XIX – перша третина XX ст.)

За останні десятиріччя інтерес до вивчення історії розвитку вітчизняної археології значно виріс. На цьому тлі з'являються праці з історії діяльності різноманітних інституцій, наукових товариств, окремих персоналій, які зробили вагомий внесок у розвиток археології в Україні. Однак висвітлити цей процес достатньо об'єктивно важко, оскільки відсутні розгорнуті огляди з розвитку археологічної справи на регіональному рівні. Одним з найменш вивчених у цьому плані й нині залишається Житомирищина та її складові, зокрема Олевський район. Історія археологічного вивчення регіону в науковій літературі не висвітлювалась. Матеріали досліджень окремих пам'яток частково опубліковані, але більшість і досі не введені в науковий обіг. Здебільшого вони розпорошені і малодоступні широкому загалу. У статті здійснюється спроба узагальнити дані і висвітлити основні віхи археологічного вивчення території у межах сучасного Олевського району протягом XIX – першої третини XX століть, систематизувати дані і скласти попередній каталог пам'яток та місцезнаходжень, виявлених упродовж зазначеного періоду, що стане основою для створення археологічної карти досліджуваного регіону.

Ключові слова: археологічне вивчення, історія археології, розвідки, розкопки, пам'ятки, Олевський район.

Територія Олевського району Житомирської області багата на різноманітні пам'ятки давнини. Тут відомі стоянки, поселення, городища, замчища, окремі кургани, курганні могильники, старовинні кладовища, надмогильні і меморативні кам'яні хрести, монетні скарби, окремі знахідки, які охоплюють період від кам'яного віку до пізньосередньовіччя включно. Старожит-

ності краю завжди привертали увагу дослідників. Їх вивченням у різні часи займалися як професійні вчені, так аматори-краєзнавці. Серед них В.П. Рогге, Я.Я. Волошинський, О.С. Уваров, І.О. Орлов, В.Б. Антонович, Я.В. Яроцький, І.Ф. Левицький, Ф.А. Козубовський та інші.

Олевський район знаходиться на північному заході області, лежить у межах Поліської низовини. Поверхня – низовинна пологахвиляста зандрова (на північному заході – моренно-зандрова і алювіальна) денудаційна рівнина. На північному заході і півдні – заболочена. Річки – Уборть (притока Прип'яті) з притокою Пергою належать до басейну Дніпра. На території району переважають дерново-підзолисті та дернові карбонатні ґрунти, на півдні – болотні [Костриця, 1996, с. 131–132].

Впродовж XIX – першої третини XX ст. межі території, яку нині займає Олевський район, періодично змінювалися. У XIX – на початку XX ст. вона входила до складу Овруцького повіту Волинської губернії. Олевський район, як самостійну територіально-адміністративну одиницю було створено 7 березня 1923 р. Тоді замість повітів на теренах Волині були встановлені окружні центри і округи. Олевський район у складі Юрівської, Олевської, Голишівської і Білорівницької волостей увійшов до Коростенської округи Волинської губернії [Матеріали, 1923, с. 112–113]. З 1 серпня 1925 р. адміністративно-територіальний поділ УСРР на губернії було скасовано. З 1930 р. Олевський район перебував у складі Волинської округи, а після ліквідації округ і утворення областей – у складі Київської області. У вересні 1937 р. у зв'язку з розукрупненням областей Олевський район влився до складу новоствореної Житомирської області. [Адміні-



Рис. 1. Крем'яний спис знайдений в околицях Олевська у 1846 р. (з колекції поміщика М. Піотровського)

стративно-територіальний, 2007, с. 8, 27, 28, 513, 514, 522, 531, 532, 539].

Про пам'ятки давнини, окремі знахідки на теренах регіону було відомо з 40-х років XIX ст. Зокрема, 1846 р. у донесенні до Київської комісії по розбору давніх актів, поміщик М. Піотровський відзначив, що вже на той час йому неодноразово доводилось особисто бачити у багатьох землевласників Овруцького повіту колекції різноманітних старожитностей, у тому числі археологічні знахідки. З їх розповідей він довідався, що артефакти досить часто знаходили у лісах, на ріллі, в курганах, у дощових промоїнах, над рівчаками, в річках, водоймищах і болотах. На той час М. Піотровський займав посаду члена-кореспондента комісії, проводив за її дорученням на території Овруцького повіту археологічні дослідження, збирав колекції старожитностей. Відомий також тим, що розкопав легендарні могили князів Ігоря поблизу с. Немирівки і Олега Святославича у м. Овручі [Левицкий, 1893, с. 62–63, 140]. У його колекції, зокрема, були представлені знахідки з сіл Дорогиня, Гунич і Прибиток Овруцького повіту [Волошинский, 1878, с. 16–17]. У 1846 р. колекція поповнилась крем'яним списом, якого було знайдено поблизу Олевська (рис. 1) [Волошинский, 1878, с. 15–16; Уваров, 1881, с. 95].

Крім окремих знахідок на теренах регіону були відомі й інші об'єкти. Зокрема, так звані «кам'яні стовпи». Пояснити їх походження ніхто не міг, а тому приписували їм різні магічні і цілющі властивості. Вони на той час вважались святими і були об'єктами поклоніння. Про них дбали і ретельно оберігали. Один з таких стовпів 1845 р. було зафіксовано біля церкви в с. Юрово Овруцького повіту. Він був виготовлений з граніту і вкопаний в землю, а над ним споруджено навіс. Висота над рівнем землі – 2 аршина (близько 1,42 м). Місцеві жителі обвішували стовп різнокольоровими стрічками і тканиною, а порошок, який добували з основи, використовували в народній медицині як ліки [Антонович, 1900, с. 23]. Подібний «стовп» було зафіксовано в околицях с. Бабушки (нині село Чуднівського району), який знаходився на ріллі. В.Б. Антонович припускав, що це була кам'яна баба, яка під впливом природи з часом вивітрилась [Антонович, 1900, с. 5].

Неодноразово на теренах краю, як правило, випадково знаходили скарби монет. У 1860 р. в околицях с. Радовель під час оранки було знайдено скарб срібних польських монет XVI ст. [Антонович, 1900, с. 23].

На початку 70-х років XIX ст. активізувались роботи з археологічного вивчення Волинської губернії, започатковано збирання відомостей про пам'ятки давнини краю, зокрема й Олевщини. Важливу роль у цьому відіграли Імператорська археологічна комісія і Волинський губернський статистичний комітет.

Імператорську археологічну комісію було створено в Петербурзі 2 лютого 1859 р. як окрему урядову установу при Міністерстві Імператорського двору. На комісію покладалось завдання організації розшуку предметів старовини, збору відомостей про пам'ятки, а також здійснення наукової оцінки віднайдених старожитностей [Полное собрание, 1861, с. 70]. Однак, як виявилось пізніше, здійснити таку велику за об'ємом роботу самотужки археологічна комісія була не в змозі. Тоді вона звернула увагу на діяльність губернських статистичних комітетів. Саме останні за специфікою своєї діяльності найліпше підходили для вирішення цього майже непосильного в об'ємах тогочасної Російської імперії завдання. Для втілення своїх намірів археологічна комісія домоглася прийняття відповідного урядового розпорядження. Міністром внутрішніх справ 27 квітня 1863 р. було видано циркуляр, яким, зокрема, передбачалося долучити статистичні комітети до збору відомостей про старожитності на підпорядкованих територіях і нанести на губернські карти цікаві в археологічному відношенні пункти, а саме кургани, городища, давні земляні вали, міські укріплення, старовинні церкви і будівлі, надмогильні камені, а також місця, на яких були знайдені давні монети або речі та інше [Сборник циркуляров, 1873, с. 254–255]. Цьому також сприяли певні зміни в структурі статистичних комітетів, здійснені на початку 60-х років XIX ст. та прийняття нового положення. До складу їх діяльності, хоча й не обов'язкові, були віднесені наукові праці, дослідження і монографії, у тому числі в частині історії. За новою редакцією положення передбачалося, що до складу членів комітету повинні вибиратися усі особи, відомі своїми науковими працями, присвячених дослідженню будь-яких питань, що стосуються губернії. В цьому плані статистичні комітети як науково-адміністративні заклади розглядалися окремими науковцями як єдині центри, навколо яких могла гуртуватися вся наукова діяльність у губернії [Бочаров, 1871, с. 125–126].

З указаного часу Волинський губернський статистичний комітет брав активну участь в археологічному вивченні регіону, допомагав установам і окремим науковцям збирати необхідну для них інформацію, у тому числі пам'яткознавчого характеру. У 1873 р. він до-

лучився до збору відомостей про поховальні пам'ятки і давні укріплення Волині, ініційоване через Центральний статистичний комітет правознавцем, істориком, професором Варшавського університету Д.Я. Самоквасовим. За досить короткий час комітету вдалося зібрати інформацію про наявні в краї пам'ятки давнини, встановити їх приблизну кількість. За даними анкетування 1873 р. на теренах Волинської губернії було зафіксовано 158 городищ і понад 5760 курганів. Завдяки цим роботам вдалося зібрати інформацію й про пам'ятки Олевщини. На той час в регіоні було зареєстровано 5 пам'яток. Серед них городище поблизу Олевська, один окремих курган і три курганні групи, що нараховували 40 насипів.

Цікаві дані про городище поблизу Олевська були отримані від місцевої волосної управи. Згідно анкети, укріплення під назвою «Окоп», знаходилося за 2,5 версти від містечка, в урочищі «Городище». Воно займало підвищення правого берега струмка, що витікав з болота і впадав у р. Уборть. Відстань від річки – $\frac{1}{4}$ версти. Струмок оточував городище з заходу і півночі. Укріплення округлої в плані форми, діаметром 30 і окружністю 120 сажнів. Поверхня майданчика рівна, нічим незайнята. Городище зі всіх боків оточене ровом і валом. Ширина рову – 2 сажні. Вал заріс лісом. В'їзд на майданчик городища розташований із заходу. Перекази про час і мету будівництва цього городища відсутні, розкопок не проводилось, не було й знахідок [Сборник топографических, 1888, с. 96–97].

Д.Я. Самоквасов високо оцінив внесок статистичних комітетів у вивченні регіонів: «Обширность важливого материала, доставленного ими, дает возможность сподіватись, що скоро ми будемо мати загальну карту городищ для усієї Росії». Дослідник відзначив, що в губерніях, де було відомо 10–15 городищ, після проведення анкетування їх виявилось набагато більше – від 150 до 300 [Самоквасов, 1878, с. 234]. Однак, зібрані комітетом дані були систематизовані і видані окремою книжкою лише через 15 років [Сборник топографических, 1888].

У 1874 р. в Києві відбувся Третій Всеросійський археологічний з'їзд. Його проведення було зумовлене значним інтересом до старожитностей Південно-Західного краю Російської Імперії. Провідною темою роботи з'їзду був розгляд історії і пам'яток давнини так званої Київської землі, до складу якої за давньоруських часів входили території Житомирського, Овруцького і Новоград-Волинського повітів. До роботи з'їзду за ініціативою В.Б. Антоновича були запрошені й представники Волинського губернського статистичного комітету. Її співробітники приймали активну участь в засіданнях, підготували докладну доповідь про пам'ятки давнини краю. На одному з них, яке відбулося 16 серпня 1874 р., секретар статистичного комітету В.П. Рогге виступив із до-

повіддю «Матеріали для археології Волині». Дослідник систематизував відомості волосних управ про пам'ятки давнини Волинської губернії, зібрані статистичним комітетом 1873 року, навів цікаві дані про городища, кургани, окремі знахідки, у тому числі розташовані на території Овруцького повіту, а також перекази і місця, з якими вони були пов'язані. Зокрема, було згадано про скарб монет XVI ст., знайдений у серпні 1873 р. поблизу с. Хочина Юрівської волості [Рогге, 1878, с. 165].

Більш детально про знахідки монетних скарбів на теренах Олевщини розповів дійсний член Волинського губернського статистичного комітету О.І. Орлов у праці «Дослідження про скарби Волинської губернії». Її спочатку було надруковано у 1884 р. на сторінках газети «Волинські губернські відомості», а в 1885 р. видано в Житомирі окремою книжкою. Автор, використовуючи архівні матеріали Волинського губернського правління, систематизував відомості про знахідки окремих монет та скарбів, які були виявлені на території Волинської губернії протягом 1812–1884 рр. Цінність праці полягає в тому, що автор наводить дані не тільки стосовно того, коли, де і хто знайшов скарб, але й по можливості характеризує його склад та датування. Крім того, він повідомляє про наслідки розгляду знахідок в Імператорській археологічній комісії і прийняті щодо них рішення [Исследования, 1885, с. 11]. На території Олевщини за даними І.О. Орлова в околицях Хочина та Юрова Юрівської волості Овруцького повіту було виявлено два скарби монет. При цьому обставини знахідок, на відміну від В.П. Рогге, описано більш детально. Щодо Хочина вказано, що 1873 р. Парфен Сасковець на відведеній йому по люстрації в казенному лісі ниві під назвою «Островок» збирав урожай. При цьому хтось із його родини знайшов срібну монету. Після цього родина Сасковця, обробляючи землю, там же знайшла 96 монет. Про це дізналися інші селяни і теж почали шукати монети. За донесенням поліції усі монети були іноземного походження, у тому числі іспанські. На окремих екземплярах зустрічались написи: «Albertius», а на інших – «Georg Wilhelm». Хоча монети Археологічною комісією визнані такими, що не мають археологічного значення, її власникам було надіслана винагорода [Исследования, 1885, с. 35, 36].

У 1881 р. селянин Редька в околицях с. Юрова знайшов в землі 105 старовинних срібних монет. Дані про їх датування відсутні. Як і в попередньому випадку, Археологічна комісія визначила, що знахідка не має археологічного значення, але її власнику вона також нагородила [Исследования, 1885, с. 45].

Про окремі старожитності на теренах Овруцького повіту згадує в своїй праці «Історико-статистичний опис церков і приходів Волинської епархії» викладач Волинської духовної семі-

нарії М.І. Теодорович. Зокрема, він наводить дані, що в м. Олевську є кам'яна п'ятикупольна церква в ім'я святиителя і чудотворця Миколая. Коли і ким вона збудована невідомо, але автор вважав, що будівлю можна віднести до глибокої давнини [Теодорович, 1888, с. 423]. Він не помилився: що церкву було збудовано у 1596 р. і нині вона визнана пам'яткою, що належить до найяскравіших зразків української сакральної архітектури XVI ст. [Памятники, 1983, с. 154].

Наприкінці XIX ст. інтерес до вивчення пам'яток Волині значно зростає. Активізується діяльність різноманітних наукових установ та громадських організацій, спрямованих на збір відомостей про старожитності краю, проведення археологічних досліджень, поповнення музейних збірок тощо. Передусім це було пов'язано з підготовчими роботами по проведенню в Києві XI археологічного з'їзду. У 1897 р. в Києві було створено Попередній комітет, який очолив В.Б. Антонович. За зразком анкети 1873 р. розроблено спеціальну програму для збирання відомостей про первісні, історичні і церковні старожитності Волині. Примірники цієї програми надіслані урядовим установам, учбовим закладам, науковим і громадським організаціям. До збору відомостей також були залучені відомі аматори та шанувальники старовини, колекціонери, викладачі, музейні працівники, священики тощо. Передбачалося проведення широкомасштабних археологічних розвідок і розкопок на території Волинської губернії.

У серпні 1899 р. для учасників XI археологічного з'їзду в будинку університету Св. Володимира було організовано виставку первісних, класичних, історичних та інших старожитностей. [Мельник, 1899, с. 1–192]. До роботи з'їзду В.Б. Антонович підготував «Археологічну карту Волинської губернії», яку було видано у 1900 р. окремою книжкою [Антонович, 1900], а у 1901 р. – у працях XI археологічного з'їзду [Антонович, 1901, с. 1–133]. В об'ємній праці відображені різноманітні пам'ятки та знахідки давніх предметів, виявлені на території Волинської губернії протягом усього XIX ст. Окремо зупинимося на старожитностях Олевського регіону. Серед населених пунктів, перерахованих у праці В.Б. Антоновича, 12 входять до адміністративних меж сучасного Олевського району. При написанні цього розділу дослідник використав різні джерела, серед яких матеріали Московського археологічного товариства, справи Імператорської археологічної ко-

місії, церковно–приходський літопис с. Білорівчичі, колекції приватного музею барона Ф.Р. Штейнгеля, донесення Олевської волості, друковані і рукописні праці І.О. Орлова, О.С. Уварова, Т.Ю. Стецького, замітки священика Е.О. Симоновича, Я.В. Яроцького, К.А. Ставровського, В.В. Волошинського, а також матеріали третього археологічного з'їзду. Констатовано, що протягом XIX ст. на території сучасного Олевського району було зафіксовано понад 19 різноманітних об'єктів. Серед них 11 курганних могильників, що нараховували більше 148 насипів, 1 городище (Олевськ), 3 пункти зі знахідками монетних скарбів, 1 пункт, де знайдено окрему монету, 1 пункт з окремою знахідкою давнього предмета. На території регіону також виявлено гранітний стовп (Юрово), а в околицях Олевська, у лісі, так званий «колодязь Ольги» [Антонович, 1900, с. 23]. Крім того, наводився один випадок непрофесійних розкопок 1898 р. давнього кургану в околицях с. Зубковичі [Антонович, 1900, с. 22]. Пам'ятки Олевського регіону у складі Овруцького повіту було нанесено на 10–верстну карту Волинської губернії (рис. 2). Праця В.Б. Антоновича фактично підвела підсумок багатолітньому вивченню старожитностей Волині взагалі і Олевщини зокрема. І до сьогодні «Археологічна карта Волинської губернії» – цінне джерело вивчення історичного минулого краю, що прислужилось не одному поколінню дослідників. Зазначена праця була першою картою усіх відомих на той час старожитностей регіону, відображала стан його вивчення та потенціал для майбутніх досліджень.

У 90–х роках XIX ст. поповненням свої збірок на теренах Овруцького повіту займався Городецький музей барона Ф.Р. Штейнгеля. Окремі предмети з регіону, у тому числі Олевщини,



Рис. 2. Археологічні пам'ятки в басейні р. Уборги (за В.Б. Антоновичем, 1900).

були придбані у селянина, відомого збирача старожитностей Івана Книша, а також у аптекаря Дубинського, що торгував старожитностями та курйозними речами в м. Овручі. Тоді ж до археологічної колекції Городецького музею надійшли окремі знахідки кам'яного віку, виявлені в околицях сел Озеряни і Копище. Всього нараховується 5 предметів, серед яких шліфований камінь, тильні частини двох і передня одного діоритових шліфованих кам'яних молотів з с. Копище, а також відбивна крем'яна клиноподібна сокира з с. Озеряни [Отчет, 1905, с. 8, 32–33].

На початку ХХ ст. Олевським регіоном цікавились члени Товариства дослідників Волині і серед них історик-географ і археолог Я.В. Яроцький. У 1902 р. дослідник провів розвідки і розкопки в недослідженій на той час частині Овруцького повіту – середній течії р. Уборті. Метою досліджень, передусім, було ознайомлення з могильниками. Паралельно проводились роботи з виявлення інших пам'яток давнини, розкопувались кургани. Розвідками охоплено території п'яти населених пунктів, розташованих вздовж р. Уборть від с. Суцани на півночі до с. Лопатичі на півдні. В результаті обстежено 14 археологічних об'єктів, у тому числі 2 городища (Олевськ, Суцани), стоянку або майстерню кам'яного віку (Зубковичі), 1 окремих курган і 10 курганних могильників, що нараховували понад 90 насипів. У межах 6 могильників розкопано 25 курганів [Яроцький, 1903, с. 172–187]. У фондах Житомирського обласного краєзнавчого музею зберігається рукописний «План могильника около м. Олевска Овручского уезда», складений можливо, Я.В. Яроцьким у 1902 р. На ньому між ґрунтовими дорогами, що вели з Олевська до Тепениці (Селище) та Суцан позначено курганний могильник, а римськими цифрами – шість, очевидно, розкопаних курганних насипів [Фонди ЖОКМ, КП 37177/Пк-62]. За даними Я.В. Яроцького шість надмогильних насипів було розкопано в двох пунктах. Перший, знаходився в урочищі «Під Одрами», по дорозі з Олевська до Тепениці, на окраїні казенного лісу. Другий, знаходився в урочищі «Довга Нива» в околицях Олевська, за 70 сажнів від правого берега р. Уборті [Яроцький, 1903, с. 183–190].

Серед виявлених Я.В. Яроцьким пам'яток привертає увагу городище в Суцанах. Воно знаходилось за півверсти від села на церковній землі північніше р. Уборть. В плані кругле або овальне розмірами 25×20 сажнів. З півночі, сходу і заходу городище оточене досить високим валом, що з півночі по зовнішньому відкосу сягає 11 сажнів. З півдня воно стрімко опускається до майже пересохлого струмка. В'їзд на городище знаходився на південному заході [Яроцький, 1903, с. 173]. План цього городища зберігається у фондах Житомирського обласного краєзнавчого музею [Фонди ЖОКМ, КП 39175/Пк-60]. Дата та автор плану не зазначені, але цілком можливо, він також належить Я.В. Яроцькому і складений під час робіт 1902 р.

Крім цього, дослідник уточнює окремі дані щодо городища в околицях Олевська, що певною мірою доповнює відомості, наведені у праці Д.Я. Самоквасова. Укріплення, за даними Я.В. Яроцького, знаходилось на північний схід від містечка, біля безіменного струмка, що впадає в р. Уборть. Займало підвищення за 100 сажнів від лівого берега річки. В плані круглої форми, оточене одиночним валом. В'їзд з північно-західного боку. Городище на той час вже розорювалося і було зайнято посівами. Рів на городищі, описаний Д.Я. Самоквасовим за даними анкетування 1873 р., Я.В. Яроцький вже не згадує [Яроцький, 1903, с. 186–187]. Підвищення зі слідами укріплення також було виявлено в урочищі «Щурова гора» при впадінні р. Радчі в Уборть північніше с. Зубковичі [Яроцький, 1903, с. 181–182]. Проведені Я.В. Яроцьким роботи значно доповнили археологічну карту Олевського регіону.

У 1903 р. поблизу Олевська під час оранки на ріллі було знайдено 587 срібних польських, шведських і пруських солідів ХVІІ ст. Знахідки з огляду на відсутність археологічного значення були повернуті власникам [Отчет императорской, 1906, с. 147, 207].

Після подій 1905 р. Я.В. Яроцький від'їжджає з Житомира до Крем'янця. На цьому роботи з археологічного вивчення Олевщини припиняються. Їх було продовжено лише через 26 років.

Важливий внесок у вивчення регіону у 20–х роках ХХ ст. зробили працівники Волинського науково-дослідного музею, серед яких помітне місце займав І.Ф. Левицький. З 1928 по 1931 рр. дослідник очолював археологічний відділ музею [Тарабукін, 1995, с. 34].

У 1928 р. І.Ф. Левицький провів розвідки вздовж р. Уборть на ділянці від с. Копище до північної околиці м. Олевська. На той час зазначена територія входила до складу Олевського району Коростенської, а з 1930 р. Волинської округи [АТУЖ, 2007, с. 513, 514, 531]. У розвідках 1928 р. брали участь студент Інституту народної освіти В.А. Попович та лаборант археологічного відділу Волинського науково-дослідного музею О.П. Червинський. Експедиція носила суто науковий характер і мала на меті «визначення північної межі впливів і значення неолітичної індустрії в преісторичній колонізації Південного Полісся та вивчення ранніх і пізніх впливів енеолітичних культур». Крім цього, проводились роботи з реєстрації та доповнення даних про городища й могильники середньої та верхньої течії р. Уборті, виявлених у 1902 р. Я.В. Яроцьким [Левицький, 1928, с. 4]. Під час робіт обстежено території 8 населених пунктів (с. Копище, х. Майдан, с. Хочин, д. Рудня Хочинська, д. Перга, с. Юрова, с. Суцани і д. Радоробель), виявлено 20 нових археологічних об'єктів. Крім того, були оглянуті три раніше відомі пам'ятки – городище в околицях Олевська, курганний могильник в урочищі «Довга Нива» і стоянку біля північно-за-

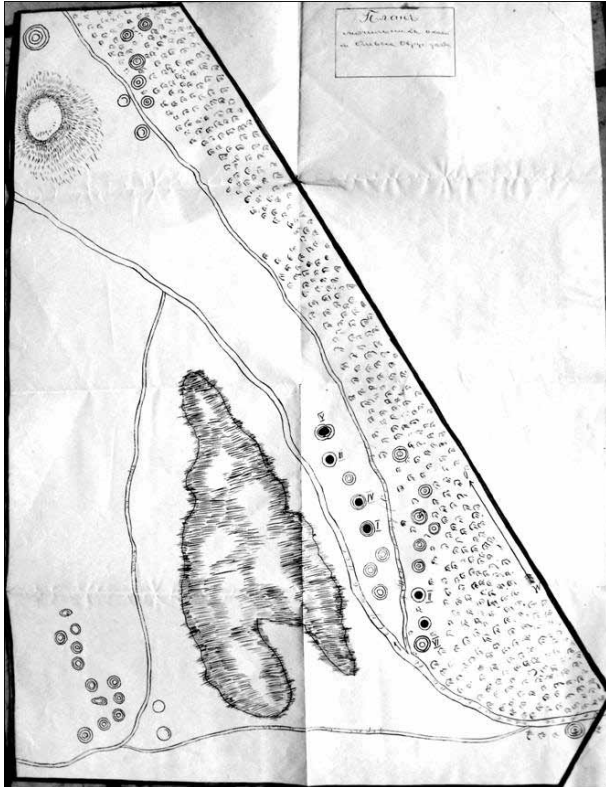


Рис. 3. План курганного могильника в околицях Олевська (за Я.В. Яроцьким, 1902 р. ?)

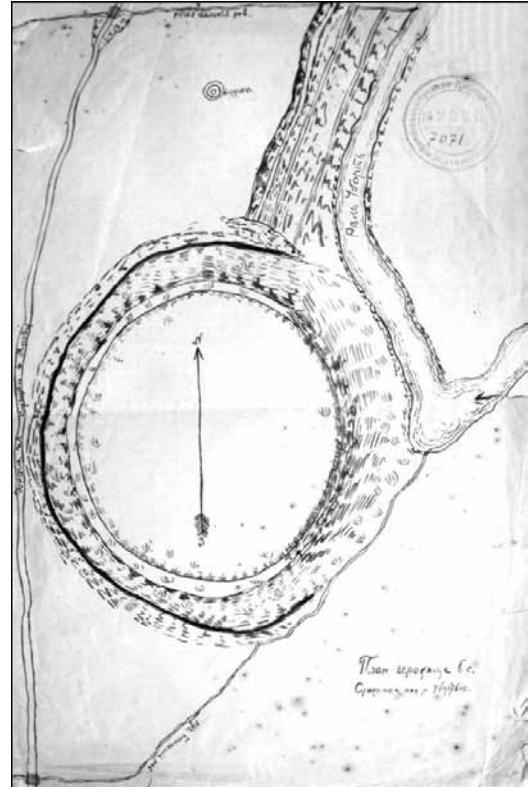


Рис. 4. План городища в с. Сущанях (за Я.В. Яроцьким, 1902 р. ?)

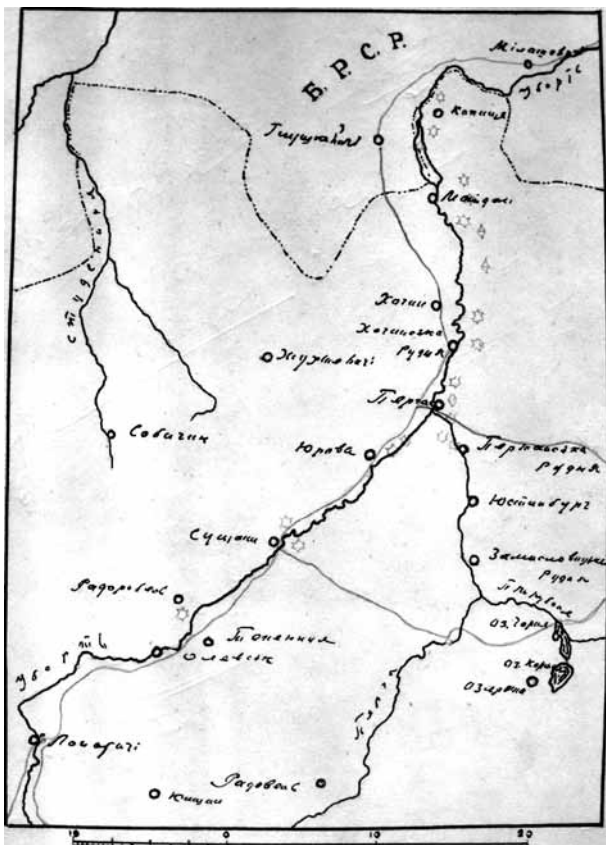


Рис. 5. План території в басейні середньої течії р. Уборти обстеженої І.Ф. Левицьким у 1928 р.

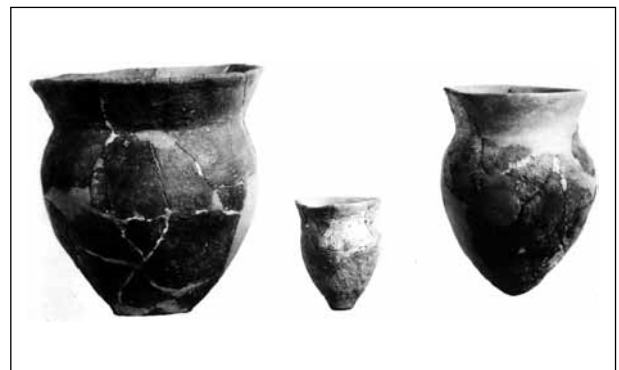


Рис. 6. Глиняний посуд виявлений під час розвідок на поселенні в урочищі «Глушківське Підлужжя» біля с. Копище (за І.Ф. Левицьким, 1928 р.).

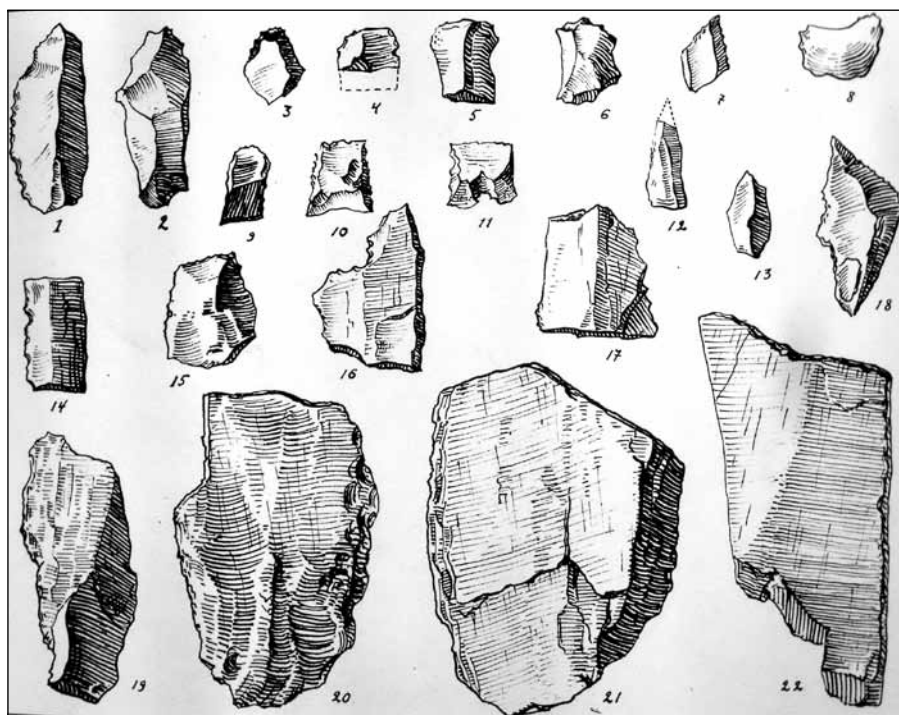


Рис. 7. Крем'яні і кварцові знаряддя праці з пам'яток на р. Уборті (за І.Ф. Левицьким, 1928 р.)
 1, 3, 9-11, 13 – с. Копище, ур. «Опічок»; 4 – с. Хочин, у лісі; 5, 7, 12 – с. Копище, ур. «Глушківське Підлужжя»;
 6 – с. Перга, ур. «Лісою»; 8 – с. Перга, ур. «Беліков Рог»; 15 – с. Перга, на шляху до с. Кованки;
 18 – с. Перга, на шляху до с. Кованки, протилежний берег; 17, 19 – с. Перга, ур. «Заріччя»;
 14, 16, 21-22 – с. Юрова, ур. «Горки»; 20 – ур. «Корма»

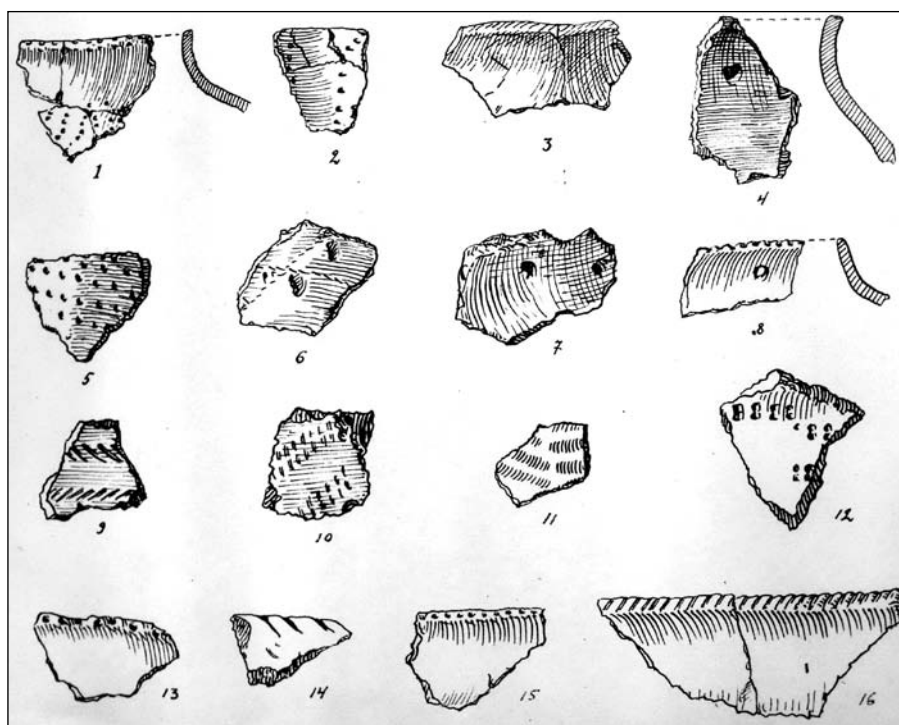


Рис. 8. Уламки глиняного посуду з пам'яток на р. Уборті (за І.Ф. Левицьким, 1928 р.)
 2, 5 – ур. «Запрудне»; 4 – с. Копище, ур. «Опічок»; 1, 3, 8-9, 12-16 – с. Копище, ур. «Глушківське Підлужжя»

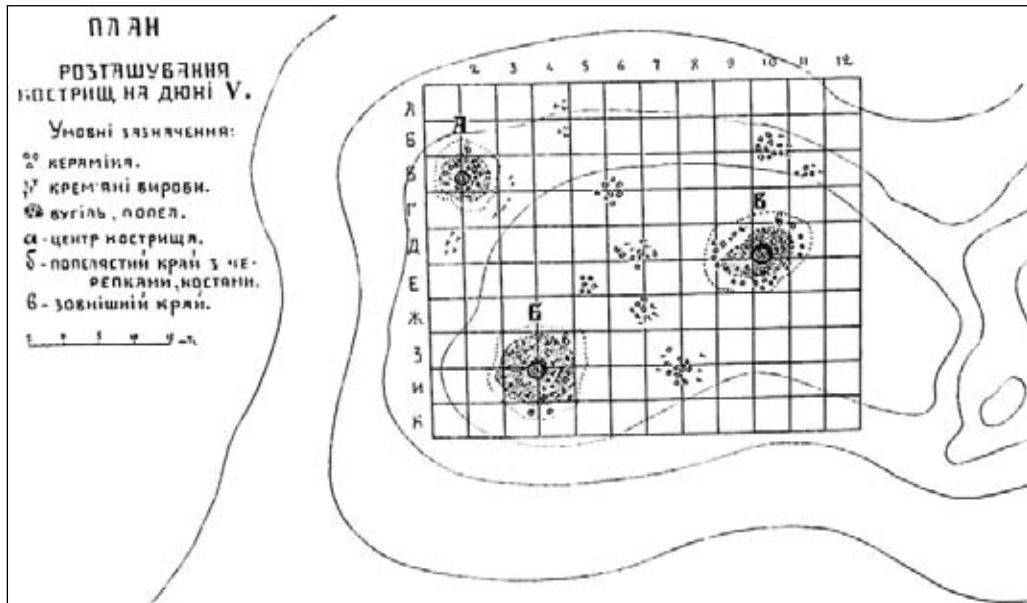


Рис. 9. План стоянки на доні № 5 біля с. Рудня-Озерянська Олевського району (за Ф.А. Козубовським, 1934 р.)

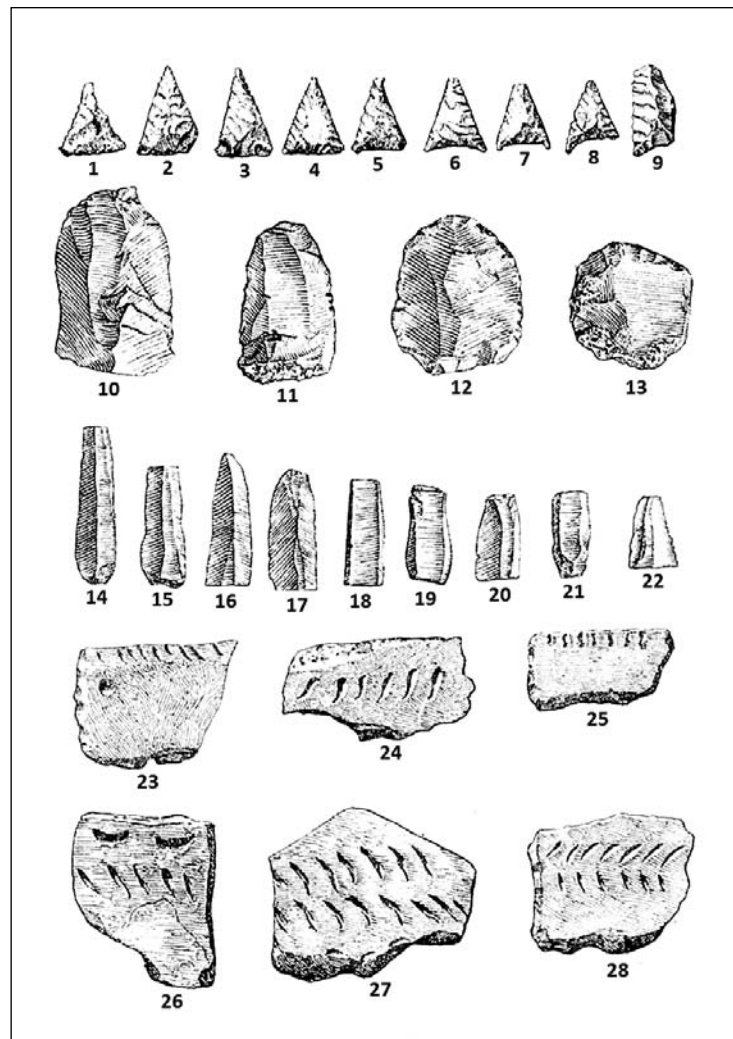


Рис. 10. Знахідки з стоянки на доні № 5 біля с. Рудня-Озерянська Олевського району (за Ф.А. Козубовським, 1934 р.)

хідної околиці с. Зубковичі [Левицький, 1928, с. 4–22]. Під час розвідок було зібрано цікаву колекцію старожитностей, що значно поповнила археологічну збірку Волинського науково-дослідного музею (рис. 6–8) [Реєстр перевірки, 1940, с. 19, 33, 34, 36, 37].

Влітку 1928 р. на території Олевщини розвідкові роботи проводив завідувач Коростенського окружного музею краєзнавства Ф.А. Козубовський. Головною метою робіт був пошук і реєстрація первісних осель на піщаних дюнах озера «Корма» в околицях сіл Озеряни і Рудня–Озерянська. Крім цього, дослідник ставив завдання простежити виробничі і суспільно-побутові форми життя поселенців, зібрати і вивчити матеріали щодо еволюції техніки знарядь праці та побутових форм у порівнянні з аналогічними стоянками на Поліссі, реконструювати основні риси суспільно-економічного укладу і розкрити рушійні сили, що прискорювали чи затримували його розвиток. Внаслідок робіт Ф.А. Козубовському вдалося зафіксувати 15 археологічних об'єктів доби мезоліту, неоліту та слов'яно–руського часу, серед яких стоянки, поселення, місця окремих знахідок, сліди майстерні крем'яних виробів і курганний могильник. Під час розвідок, переважно на поверхні, були зібрані колекції крем'яних виробів мікролітичного типу і уламки ліпного посуду. Проаналізувавши здобуті під час обстеження матеріали, дослідник дійшов висновку, що стоянки навколо озера «Корма» носили сезонний характер, в них тимчасово проживали мисливці і рибалки. Рибальство, на його думку, відіграло другорядну роль. Дослідник встановив, що первісні громади, які тимчасово проживали на берегах озера «Корма», прийшли до цього району з південного узгір'я Овруцько–Словечанського кряжу. З цього приводу він підтримував думку В.Б. Антоновича, що саме там слід шукати стаціонарні оселі первісних поселенців. Ф.А. Козубовський вважав, що громади шоліта спускалися до озера «Корма», знаходили там зручну для мисливства або рибальства місцину, а після закінчення сезону знову повертались до своїх осель на Овруцько–Словечанському кряжі [Козубовський, 1934, с. 27, 30, 37]. На думку Л. Дмитрова, Корманська торфова долина в перспективі може дати багато цікавого і свіжого матеріалу для розкриття комплексу виробничих відносин первісного суспільства на Поліссі [Дмитров, 1935, с. 94, 95]. Окремі матеріали розвідок Ф.А. Козубовського нині зберігаються у фондах Одеського археологічного музею НАН України.

У вересні 1929 р. І.Ф. Левицький продовжує розпочаті 1928 р. розвідки у південно–східній і східній частинах Олевського району. У цьому сезоні роботами було охоплено береги р. Перги (правої притоки р. Уборті) на ділянці від д. Рудні Радовельської на півдні до с. Рудні Перганської на півночі. В проведені пошукових робіт

активно допомагав В.А. Попович. Одним з головних завдань розвідок 1929 р. було визначення меж поширення пам'яток з кварцовою індустрією. Під час досліджень обстежено території 6 населених пунктів (д. Рудня Радовельська, с. Замисловичі, д. Рудня Замисловецька, д. Млинок Замисловецький, слоб. Юстинбург і д. Рудня Перганська) та прилеглі до них місцевості, зареєстровано 12 археологічних об'єктів і місць окремих знахідок. З'ясовано, що район головних покладів кварцової індустрії концентрувався у межиріччі рр. Уборті і Перги. На цих просторах зафіксовано 4 пункти (Перга, Юрова та Рудня Перганська в урочищах «Крута» та «Петрове поле»). Відзначено, що на південь та південний схід від цього масиву, на зандрових просторах Південного Полісся поширені пам'ятки мікролітичної індустрії, що переважно належать мезоліту і позначаються в цій смугі суто місцевими варіантами геометричних знарядь [Левицький, 1929, с. 3, 5, 12; Реєстр № 1, 1930, с. 3, 5, 18; Реєстр перевірки, 1940, с. 35, 36]. Роботами І.Ф. Левицького упродовж 1928–1929 рр. на теренах регіону загалом було зареєстровано 32 нових археологічних об'єкти.

Таким чином, протягом середини ХІХ – першої третини ХХ ст. на теренах сучасного Олевського району роботами Д.Я. Самоквасова, В.Б. Антоновича, Я.В. Яроцького, І.Ф. Левицького і Ф.А. Козубовського було зареєстровано 87 історико–археологічних об'єктів, закладено фундамент для подальшого більш поглиблено вивчення регіону. Однак, результати більшості досліджень, проведених на теренах краю, досі не введені до наукового обігу і чекають докладного вивчення та публікації. Сподіваємося, що започатковані 2010 р. Інститутом археології НАН України дослідження м. Олевська та його найближчих околиць спонукають не тільки до вивчення археологічної спадщини цього надзвичайно цікавого і недостатньо вивченого регіону України, але й до опрацювання і введення в науковий обіг матеріалів з досліджень попередників, які зберігаються у фондах Інституту археології, Житомирського обласного краєзнавчого музею та інших установах. У перспективі, такі матеріали можуть стати основою для створення докладної археологічної карти Олевського району, сприятимуть популяризації археологічної спадщини регіону, їх збереженню, охороні, раціональному використанню, відкриють чимало цікавих і маловідомих сторінок з давньої історії північних районів Житомирського Полісся.

Нижче у стислому вигляді, наведено перелік старожитностей, виявлених на території Олевського району упродовж ХІХ – першої третини ХХ ст.

Додаток 1

П Е Р Е Л І К

пам'яток, окремих знахідок і скарбів, виявлених на території Олевського району у XIX – 1 третині XX століття

1. с. Білокоровичі. Курганна група на південь від села [2, с. 16].
2. с. Жовтневе (Голиші). Біля села багато курганів [2, с. 22].
3. с. Замисловичі. Сліди поселення в урочищі «Каменица» [18, с. 18; 29, с. 35].
4. с. Замисловичі. Сліди поселення в урочищі «Пудзімник» [18, с. 18; 29, с. 35].
5. с. Зольня. Біля слободи багато курганів [2, с. 22].
- 6–7. с. Зубковичі. Курганний могильник у двох групах з 24 насипами за 2 версти на північ біля р. Радча в урочищі «Вишеньки». У 1898 р. поміщик Немоловський розкопав 1 курган, а у 1902 р. Я.В. Яроцький додатково ще 8 насипів [2, с. 22; 28, с. 176].
8. с. Зубковичі. В околицях знайдено 1 венеціанський червінець [2, с. 22].
9. с. Зубковичі. Курганний могильник № 1 з 11 насипів за 6 верст на схід від села біля р. Теремша в урочищі «Крушники» [28, с. 176].
10. с. Зубковичі. Курганний могильник № 2 з 3 насипів за 6 верст на схід від села біля р. Теремша в урочищі «Крушники» [28, с. 176].
11. с. Зубковичі. Сліди укріплення з валами на північ від села на підвищенні в гирлі річок Уборті і Радчі в урочищі «Щурова гора» [28, с. 181–182].
- 12–13. с. Зубковичі. Стоянка кам'яного віку і селище в північно-західній околиці села, на лівому березі р. Уборті [12, с. 22; 29, с. 36].
14. с. Зубковичі. Рештки стоянки на піщаній дюні правого берега р. Уборті [29, с. 36].
15. с. Кам'янка (Долгосельє). Курганний могильник з 25 насипів за 8 верст (8,5 км) біля болота [2, с. 22; 21, с. 97].
16. с. Копище. В околицях села знайдені шліфований камінь, тильні від двох і передня від одного діоритових шліфованих кам'яних молотів [15, с. 33].
17. с. Копище. Стоянка у південній околиці села на правому березі р. Уборті в урочищі «Опічок». Розміри: 250×120 м. [12, с. 4–6].
18. с. Копище. Поселення в урочищі «Глушківське Підлужжя». Розміри: 30×20 м. [12, с. 6–10].
19. с. Копище. Стоянка на північній околиці села на правому березі р. Уборті [12, с. 10].
20. с. Лопатичі. Курганний могильник з 7 насипів на південь від кладовища в урочищі «Кургани». У 1902 р. Я.В. Яроцьким розкопано

два [2, с. 22; 28, с. 182–183].

21. с. Лопатичі. Курганний могильник по дорозі до с. Кам'янки [28, с. 182–183].
22. с. Майдан-Копищенський (х. Майдан). Сліди поселення на правому березі р. Уборть в урочищі «Вир». Розміри: 45×25 м [12, с. 10–11].
23. с. Майдан-Копищенський (х. Майдан). Сліди поселення на правому березі р. Уборть на схід від млина. Розміри: 200×160 м [12, с. 11].
24. с. Майдан-Копищенський (х. Майдан). Сліди поселення за 0,6 км на південний схід від млина [12, с. 11–12].
25. с. Майдан-Копищенський (х. Майдан). Сліди поселення у східній частині урочища «Запруддя». Розміри: 40×25 м [12, с. 12–13; 29, с. 36].
26. с. Майдан-Копищенський (х. Майдан). Сліди поселення за 1,5 км на схід від млина в урочищі «Чудський млин». Розміри: 80×60 м [12, с. 13].
27. х. Млинок – с. Рудня-Замисловицька. Стоянка на правому березі р. Перга в урочищі «Прирубища» [18, с. 18; 29, с. 35].
28. х. Млинок – с. Рудня-Замисловицька. Стоянка на лівому березі р. Перга [18, с. 18; 29, с. 35].
29. с. Озеряни. В околицях села знайдено відбивну крем'яну клиноподібну сокиру [15, с. 32].
- 30–44. с. Озеряни – Рудня-Озерянська. 14 місцезнаходжень доби мезоліту-неоліту на берегах в урочищі «Корма» [7, с. 94–95; 9, с. 21–39].
45. м. Олевск. У лісі колодязь «Ольги» [2, с. 23].
46. м. Олевськ. У 1846 р. в околицях знайдено крем'яний спис [2, с. 23; 6, с. 16; 25, с. 95].
47. м. Олевськ. Городище поблизу містечка на лівому березі р. Уборті [2, с. 232; 21, с. 96–97; 28, с. 186, 187; 12, с. 19].
48. м. Олевськ. Кам'яна церква Св. Миколая, 1596 р. [24, с. 423].
49. м. Олевськ. За 1/4 версти (260–270 м) від містечка та за 100 сажнів (213–241 м) від водоймища р. Сертеи, на ріллі курганний могильник з 6 насипів [2, с. 23; 21, с. 97].
50. м. Олевськ. За 3 версти (3,2 км) праворуч дороги в с. Суцани біля р. Уборті курганний могильник з 8 насипів [2, с. 23; 21, с. 97].
51. м. Олевськ. За 4 версти (4,26 км) праворуч дороги в с. Суцани на ріллі окремих курганів [21, с. 97].
52. м. Олевськ. Курганний могильник з 2-х насипів на північний схід від городища в урочищі «Новина». Обидва розкопані Я.В. Яроцьким у 1902 р. [28, с. 186–187].
53. м. Олевськ. Курганний могильник з 16 насипів в урочищі «Довга нива» майже навпроти

урочища «Новина» за 70 сажнів (149–150 м) від правого берега р. Уборть. У 1902 р. Я.В. Яроцьким розкопано 6 курганів [12, с. 19; 28, с. 187–190].

54. м. Олевськ. Курганний могильник з 2-х насипів на південний схід від курганного могильника в урочищі «Довга нива» на межі [28, с. 187].

55. м. Олевськ. У 1903 р. поблизу містечка під час оранки на ріллі було знайдено 587 срібних польських, шведських і пруських солідів XVII ст. [16, с. 147, 207].

56. с. Перга. Окремі знахідки на правому березі р. Уборть в урочищі «Лісок». Розміри: 150×100 м [12, с. 14; 29, с. 36].

57. с. Перга. Сліди майстерні у північно-східній околиці села в урочищі «Беліков Ріг». Розміри: 50×16 м [12, с. 15].

58. с. Перга. Поселення доби неоліту на правому березі р. Перга за 0,8 км від села по шляху до с. Кованки. Розміри: 50×40 м [12, с. 16].

59. с. Перга. Окремі знахідки кварцевих знарядь праці, зокрема двох вістрів до стріл, на лівому березі р. Перга за 0,8 км від [12, с. 16].

60. с. Перга. Поселення на лівому березі р. Перга в урочищі «Заріччя» [12, с. 16–17; 29, с. 36].

61. с. Перга. Окремі знахідки – кварцове вістря до стріли на правому березі р. Перга [12, с. 17].

62. с. Радовель. У 1860 р. в околицях села на ріллі під час оранки було знайдено скарб срібних польських монет XVI століття [2, с. 23].

63. с. Рудня-Замисловицька. Сліди поселення на лівому березі р. Перга в урочищі «Новина» [18, с. 3; 29, с. 36].

64. с. Рудня-Перганська. Сліди поселення в урочищі «Крута» [18, с. 5; 29, с. 36].

65. с. Рудня-Перганська. Сліди поселення в урочищі «Петрове поле» [18, с. 5; 29, с. 35].

66. с. Рудня-Радовельська. Сліди поселення в сточищі р. Перга [18, с. 18; 29, с. 35].

67. с. Рудня-Хочинська. Стоянка біля села на дюні [12, с. 13–14; 29, с. 36].

68. с. Суцани. На березі р. Уборті є 8 курганів [2, с. 23].

69. с. Суцани. Городище округлої в плані форми на північно-східній околиці села на лівому березі р. Уборть [28, с. 173].

70. с. Суцани. Окремий курган на північ від городища на лівому березі р. Уборті [28, с. 173].

71. с. Суцани. Два кургани за 40 сажнів (85–86 м) на схід від городища [28, с. 173].

72. с. Суцани. Окремі знахідки крем'яних знарядь праці на правому березі р. Уборть в урочищі «Зарицьке» [12, с. 18].

73. с. Суцани. Місцезнаходження крем'яних знарядь та напівфабрикатів на південному схилі урочища «Гора Золотуха» по дорозі з Суцан на Юрову. Розміри: 140×30 – 50 м [18, с. 19; 29, с. 36].

74. с. Тепениця. Курганний могильник № 1 з 19 насипами за 3 версти від Олевська на окраїні казенного лісу в урочищі «Під одрами». У 1902 р. Я.В. Яроцьким розкопано 6 курганів [28, с. 183–186].

75. с. Тепениця. Курганний могильник № 2 з 7 насипами за 3 версти від Олевська на окраїні казенного лісу в урочищі «Під одрами». У 1902 р. [28, с. 183–186].

76. с. Устинівка (Юстинбург). Сліди поселення в урочищі «На в боговах, коло загатки» [18, с. 18; 29, с. 35].

77. с. Устинівка (Юстинбург). Сліди поселення в урочищі «За Гаткою» [18, с. 18; 29, с. 35].

78. с. Устинівка (Юстинбург). Сліди поселення в урочищі «Пліяш» [18, с. 18; 29, с. 35].

79. с. Устинівка (Юстинбург) – Рудня-Перганська. Сліди стоянки на дюні [18, с. 5].

80. с. Хмелівка (Радоробель). Сліди поселення на низькому піщаному пагорбі лівого берега річки за 1 км на південь ліворуч шляху Радоробель-Олевськ. Розміри: 100×30 м [12, с. 22].

81. с. Хочино. У 1873 р. в казенному лісі на ниві під назвою «Островок» Парфен Сасковець під час обробки ріллі зібрав 96 срібних монет XVII ст. іноземного походження, у тому числі іспанські. На окремих екземплярах зустрічались написи: «Albertius», а на інших – «Georg Wilhelm». [2, с. 23; 8, с. 35–36; 19, с. 165].

82. с. Хочино. Сліди поселення за 3 км на південний схід від села [12, с. 13].

83. с. Юрово. У 1881 р. селянин Редька в околицях села знайшов в землі 105 старовинних срібних монет [2, с. 23; 8, с. 45].

84. с. Юрово. У 1845 р. біля церкви стояв гранітний стовп [2, с. 23].

85. с. Юрово. Поселення на лівому березі р. Уборті за 1,5 км на північний схід від села в урочищі «Горки» [12, с. 17–18; 29, с. 36].

86. с. Юрово. Сліди стоянки на лівому березі р. Уборті біля млина ближче до села в урочищі «Корма», де зібрані кварцові знаряддя праці [12, с. 18].

Адміністративно-територіальний устрій Житомирщини: 1795–2006 роки. – Житомир: Волинь, 2007. – 620 с.

Антонович В.Б. Археологическая карта Волынской губернии / В.Б. Антонович. – М., 1900.

Антонович В.Б. Археологическая карта Волынской губернии / В.Б. Антонович // Труды XI Археологического съезда в Киеве. – М., 1901. – Т. I. – С. 1–133.

Бочаров Н. Об участии губернских статистических комитетов в разработке отечественной археологии / Н. Бочаров // Труды Первого Археологического Съезда в Москве 1869. – М., 1871. – Т. I. – С. 124–129.

Волошинский Я.Я. На каких местностях Киевской и смежных с нею губерний находимы были каменные орудия / Я.Я. Волошинский // Труды Третьего Археологического Съезда в России, бывшего в Киеве в августе 1874 года. – К., 1878. – Т. 2. – С. 13–21.

Дмитров Л. Проблема торфовиків в історії матеріальної культури (спроба постановки питання) / Л. Дмитров // Наукові записки Інституту історії матеріальної культури Української Академії наук. – К., 1935. – Кн. 5–6. – С. 87–112.

Исследование о кладах Волынской губернии. – Житомир, 1885. – 55 с.

Козубовський Ф.А. Стоянки родових громад на польських діюлах / Ф.А. Козубовський // Наукові записки Інституту історії матеріальної культури Української Академії наук. – К., 1934. – Кн. 1. – С. 21–39.

Костриця М.Ю. Еколого-географічний словник-довідник Житомирщини / М.Ю. Костриця. – Житомир: МА.К. ЛТД., 1996. – 200 с.

Левицький О.И. Пятидесятилетие Киевской комиссии для разбора древних актов (1843–1893). Историческая записка о её деятельности / О.И. Левицкий. – К., 1893. – 140 с.

Левицький І. Археологічні дослідження в Коростенській і Волинській округах року 1928 / І. Левицький // Фонди Житомирського обласного краєзнавчого музею (далі – Фонди ЖОКМ), КП 38656/6, ІД 11187, 39 арк., табл. I–VI.

Левицький І. Археологічні розшуки на Коростенщині, року 1929. Житомир, 25.I.1930 / І. Левицький // НА ІА НАНУ, ф. І.Ф. Левицького, № 6, 12 арк.

Материалы по административно-территориальному делению Волынской губернии 1923 года. – Житомир, 1923. – 210, 9 с.

Мельник Е.Н. Отдел первобытных древностей / Е.Н. Мельник // Каталог выставки XI Археологического съезда в Киеве (В здании университета Св. Владимира). – К., 1899. – С. 1–192.

Отчет Городецкого музея Волынской губернии барона Ф.Р. Штейнгеля с 25 ноября 1898 по 25 ноября 1904 г. – К., 1905. – 82 с.

Отчёт императорской археологической комиссии за 1903 год. – СПб., 1906.

Памятники градостроительства и архитектуры Украинской ССР. – К.: Будівельник, 1983. – Т. 2. – 337 с.

Полное собрание законов Российской империи. Собрание второе: Т. XXXIV. – Отделение первое. 1859. От № 34005–34845. – СПб., 1861. – С. 70–72.

Реєстр № 1 загальної перевірки інвентарю археологічного відділу Волинського Державного музею в рр. 1929–1930 // Фонди ЖОКМ, КП 38656/7, ІД–11188, 30 с.

Реєстр перевірки археологічних фондів з 18/II по 3/III 1940 р. (І.Ф. Левицький) // Фонди ЖОКМ, № 82, 39 с.

Роге В.П. Материалы по археологии Волини /

В.П. Роге // Труды III Археологического съезда. – К., 1878. – Т. I. – С. 161–169.

Самоковасов Д.Я. Историческое значение городищ / Д.Я. Самоковасов // Труды III Археологического съезда в Киеве в августе 1874 года. – К., 1878. – Том I. – С. 225–235.

Сборник топографических сведений о курганах и городищах в России. Волынская губерния. – СПб., 1888. – 99 с.

Сборник циркуляров и инструкций Министерства внутренних дел за 1862, 1863 и 1864 годы. – СПб., 1873.

Тарабукін О.О. Археологічні дослідження Товариства дослідників Волині і Волинського науково-дослідного музею на Житомирщині в першій третині ХХ ст. / О.О. Тарабукін // Матеріали та тези наукової конференції до 130-річчя Житомирського краєзнавчого музею (11–13 жовтня 1995 р.). – Житомир, 1995. – С. 31–35.

Теодорович Н.И. Историко-статистическое описание церквей и приходов Волынской епархии / Н.И. Теодорович. – Почаев, 1888. – Т. I. – 430 с.

Уваров А.С. Археология России. Каменный период / А.С. Уваров. – М., 1881. – Т. II. – 125 с.

Фонди Житомирського обласного краєзнавчого музею, КП 39177/Пк–62.

Фонди Житомирського обласного краєзнавчого музею, КП 39175/Пк–60.

Яроцкий Я.В. Могильники по среднему течению р. Уборти / Я.В. Яроцкий // Археологическая летопись Южной России. – К., 1903. – № 3–4. – С. 173–193.

А. А. Тарабукин

К ИСТОРИИ ИЗУЧЕНИЯ АРХЕОЛОГИЧЕСКИХ ДРЕВНОСТЕЙ ОЛЕВСКОГО РАЙОНА НА ЖИТОМИРЩИНЕ (XIX – первая треть XX вв.)

За последние десятилетия интерес к изучению истории развития отечественной археологии значительно вырос. На этом фоне появляются работы о деятельности различных институций, научных обществ, отдельных персоналий, которые внесли весомый вклад в развитие археологии в Украине. Однако осветить этот процесс целостно и объективно достаточно трудно, поскольку отсутствуют работы, которые рассматривают развитие археологического дела отдельных регионов Украины. Наименее изученным среди них до сих пор остается Житомирщина и районы, которые входят в её состав, в частности и Олевский. История археологического изучения этого региона в литературе до сих пор не освещалась, поэтому цель данной публикации – попытка осветить основные вехи археологического изучения территории в границах современного Олевского района на протяжении XIX – первой трети XX веков, систематизировать данные и составить каталог памятников и местонахождений, выявленных на протяжении указанного времени, что станет основой для создания полноценной археологической карты исследуемого региона.

Древности края давно привлекали внимание исследователей. Их изучением в разные годы занимались как профессиональные ученые, так и

любители. Среди них В.П. Рогге, Я.Я. Волошинский, А.С. Уваров, И.О. Орлов, В.Б. Антонович, Я.В. Яроцкий, И.Ф. Левицкий, Ф.А. Козубовский и другие. Благодаря их усилиям на протяжении середины XIX – первой трети XX вв. на территории современного Олевского района были проведены значительные археологические работы, вследствие которых удалось зарегистрировать более 80-ти различных историко-археологических объектов, которые охватывают периоды от каменного века до позднего средневековья включительно. В 20-х годах XX в. отдельные исследователи, среди которых важное место занимают И.Ф. Левицкий и Ф.А. Козубовский, предпринимали попытки постановки и решения на археологических материалах проблем становления и развития, жизни и деятельности, уклада и социального устройства племен, обитавших в указанном регионе и на близлежащих территориях, чем закладывался фундамент дальнейшего, более углубленного изучения региона.

A. Tarabukin

**TO THE HISTORY OF STUDY
OF ARCHAEOLOGICAL ANTIQUITIES
OLEVSK DISTRICT,
ZHYTOMYR REGION XIX –1/3 XX cent.**

There is a small number of archaeological sites of metallurgical production. They do not represent the whole technological process.

The urgency of bloomery studying through full-scale simulation based on a relatively small number of archaeological sites of metallurgical production, which do not represent the entire process and only some of its units.

One of the most urgent tasks facing experimental study of Ancient Rus and Eastern Slavs metallurgy could be the creation of the acting full-scale bloom iron smelting model.