

М. В. Квітницький, А. В. Петраускас,
Л. В. Чміль, Е. Ю. Починок

**МАТЕРІАЛИ XVI–XVIII ст.
З ДОСЛІДЖЕНЬ ТЕРИТОРІЇ
БІЛОЦЕРКІВСЬКОГО ЗАМКУ
(попередня публікація)**

Статтю присвячено попередній публікації матеріалів XVI–XVIII ст. з досліджень території середньовічної фортеці замку в м. Біла Церква у 2011 р. Розкопками виявлено 29 археологічних об'єктів різного призначення. Найбільш масова категорія знахідок: кераміка. Асортимент включає різні типи горщиків, мисок, кувалд, покришки, коробчасті кахлі, також імпортні зразки з Туреччини.

Ключові слова: середньовіччя, Біла Церква, фортеця, кераміка, XVI–XVIII ст.

У 2011 р. проводилися науково-рятивні дослідження території літописного Юр'єва в межах Замкової Гори у м. Біла Церква на площі 500 м². Роботи дозволили зробити ряд спостережень та виявити різночасові об'єкти (господарчі та житлові споруди, ями, кістяки людей та тварин) – пов'язані з життям від давньоруського часу до періоду пізнього середньовіччя.

Важливим є фіксація конструкції ділянки валу літописного міста Юр'єва побудованого за часів Ярослава Мудрого, виявлення об'єктів початку XII та середини XIII ст. Вперше дослідження торкнулися ділянки валу фортечного бастиону 1664 р. Комплекс знахідок пов'язаний з озброєнням та залишки житлово-господарчих споруд датованих XVII ст. підтверджує військово значення об'єкту в 2-й половині XVII – середині XVIII ст. Узагальнюючі результати робіт, які стосувалися висвітлення давньоруської складової пам'ятки, нами вже відображалися [Квітницький, 2013, с. 90-102]. Пропонована зараз стаття присвячена попередній публікації частини матеріалів (кераміка), що відображають час існування Білоцерківського замку в XVI–XVIII ст.

© М.В. КВІТНИЦЬКИЙ, А.В. ПЕТРАУСКАС,
Л.В. ЧМІЛЬ, Е.Ю. ПОЧИНОК, 2013

Дослідження проводилися двома розкопками (рис. 1). Загалом виявлено 29 об'єктів, пов'язаних з вказаним періодом, з них 8 (№№ 1-3, 8-12) в розкопі №I та 21 (№№ 2-4, 6, 7, 9-14, 16, 18, 19, 19а, 21 (а, б), 22, 24, 26, 29б) в розкопі №II.

На сьогодні оброблено керамічний матеріал з одинадцяти об'єктів: *Розкоп I*: об'єкти 1, 2, 3, 10, 12; *Розкоп II*: об'єкти 2, 9, 10, 16, 19, 19а. Коротко зупинимося на описі цих об'єктів, стратиграфічних спостереженнях та переліку знахідок з них.

Розкопом I було розкрито ділянку з валом бастиону 1664 р. та валом дитинця літописного Юр'єва. Ця обставина дозволила досить чітко простежити стратиграфію і хронологію всіх зафіксованих тут об'єктів. Вдалося з'ясувати, що господарча споруда? – смітцева яма середини – 2-ї пол. XVII ст. (*об'єкт №3*) була створена до часу зведення валу західного бастиону 1664 р. Після спорудження, внутрішній бік валу бастиону частково перекрив заповнення котловану цієї споруди. При будівництві, котлован об'єкту впущено у внутрішній бік насипу давньоруського валу, в місці його максимального вигину. Час існування об'єкту був недовгим, найбільш ймовірний період створення – 1640-ві рр. припинення часу існування – 1660-ті рр. До рубежу XVII–XVIII ст. заповнення заглиблення котловану об'єкту просіло і використовувалося, разом з довколишньою територією, як смітник – куди в першу чергу скидали перегній. Останній періодично засипали шаром землі (культурним шаром з території фортеці). Пізніше, очевидно, на цьому місці знову утворилася западина, котру час від часу, до першої половини XIX ст., також використовували під смітник. Не виключено, що вказаний об'єкт з самого початку створювався для потреб скидання сміття.

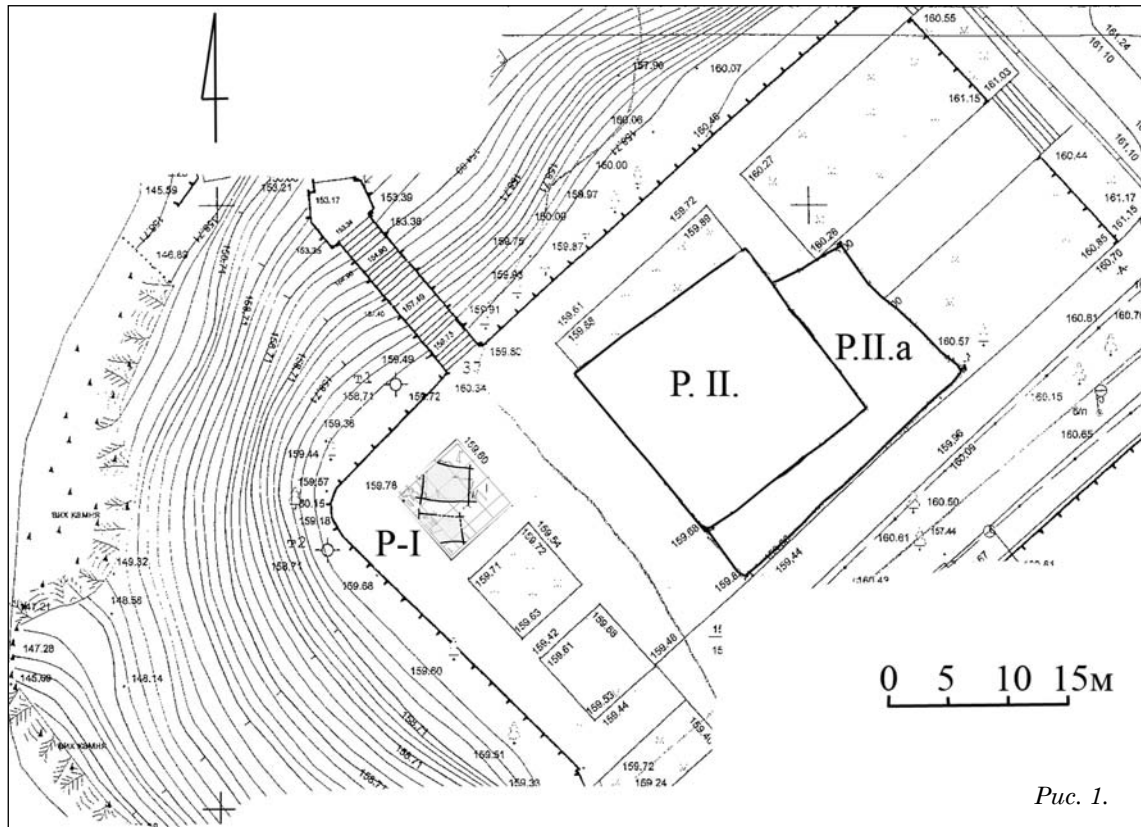


Рис. 1.

На різних рівнях об'єкту № 3 виявлено кераміку, скло, вироби з заліза і кольорових металів а також датуючі знахідки - 15 солідів Іоанна Казимира (боратинки), чекану 1661, 1664 та 1665 рр., 1 солід Сигізмунда III Вази 1601 р.(?) або 1621 р.(?), 1 солід королеви Крістіни 16[4?, 5?][2 р. та 1 солід Карла X Густава 1660 р.

Яма 2-ї пол. XVIII ст. (об'єкт № 1) впушена в тіло валу бастиону, зафіксована на глибині 1,2 м від сучасної поверхні (далі с/п), основою частиною заходила в північно-західну та південно-західну бровки розкопу. Контур підпрямокутної форми з заокругленими кутами. Стінки ями плавно похилі зі звуженням до дна, зафіксованого на глибині 2 м. Заповнення представлено змішаним чорноземом з лесовидним супіском. Також простежено два шари спресованого перегною.

В ній виявлено залізне ядро – (не збереглося), кістяна накладка (на зброю?), 2 мідних соліди Іоанна Казимира 1664 р., половина кінської підківки, залізна пряжка, фрагменти керамічного посуду XVIII ст. та уламок плінфи XII ст.

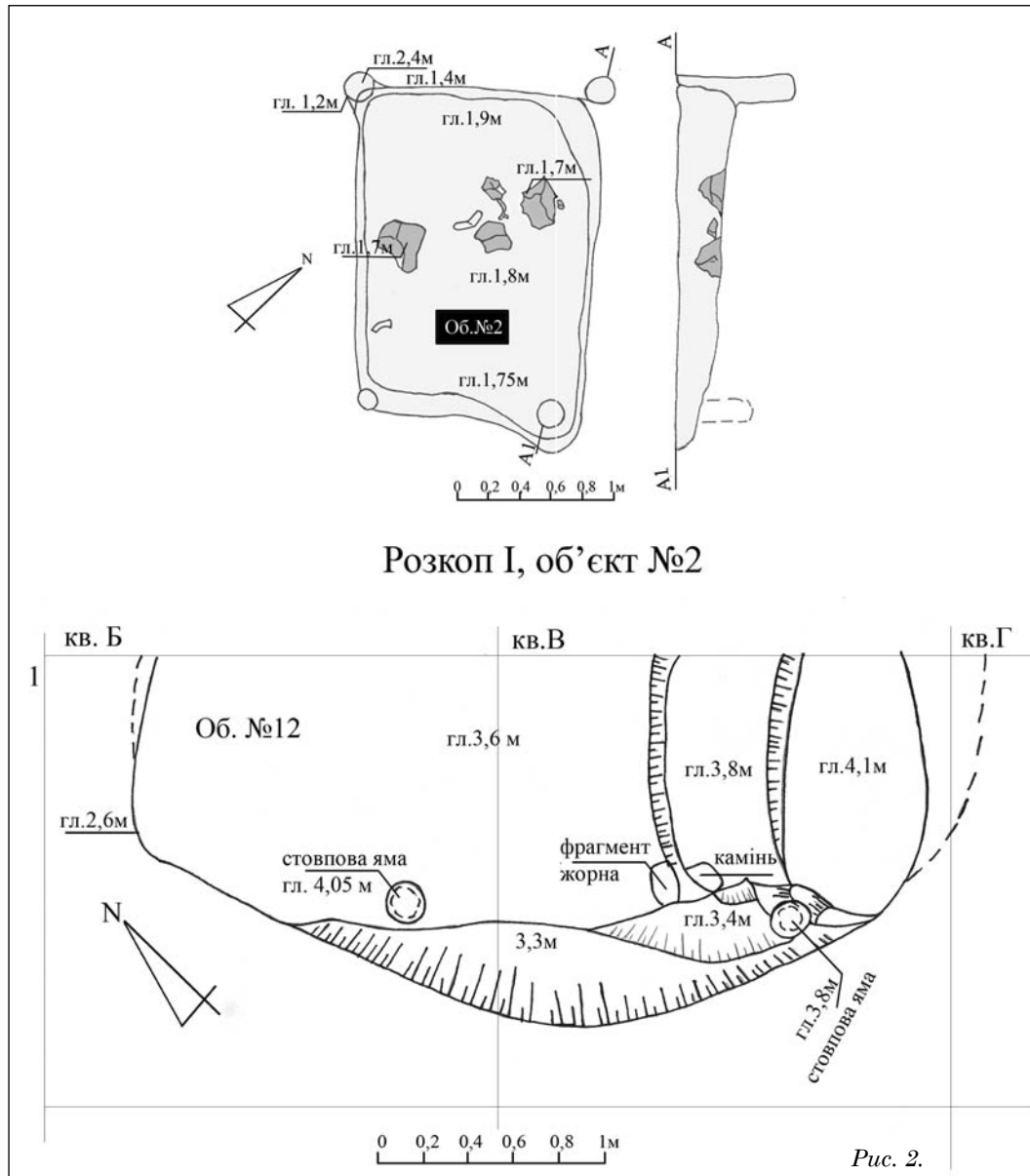
Яма середини XVIII ст. (об'єкт № 2) була впушена в тіло валу бастиону 2-ї пол. XVII ст. (рис. 2). Пляма заповнення зафіксована на глибині 1,4 м, чітко оконтурена на глибині 1,7 м. Підпрямокутної форми з заокругленими кутами розміром 2,2×1,6 м орієнтована по лінії північний-захід – південний-схід. По кутам простежено чотири стовпові ями діаметром 15-17 см. Стінки слабо похилі (нерівно-рвані) з плавним переходом до дна, зафіксованого на глибині 1,9 м.

Заповнення – плямистий змішаний ґрунт попелястого відтінку з включенням дрібних деревних вугликів, печини. Знайдено солід Яна Казимира 166? року, незначну кількість сировидленої кераміки та п'ять кісток тварин. В придонному заповненні лежало скупчення гранітних каменів від опорної п'ятки під дерев'яний стовпчик будівлі гарнізонної стайні XVIII ст. Скупчення витягнутої форми по лінії північ – південь розміром 1×0,5 м, розмір найбільшого каменя 20×30×17 см.

Господарча та стовпова яма 1-ї пол. - середини XVIII ст. (об'єкт № 10) зафіксована на рівні 1,6 м, оконтурена на рівні 1,7 м. (рис. 2) Пляма заповнення підпрямокутної форми з заокругленими кутами, розмір 2×1,87 м, орієнтована по осі північний-захід – південний-схід. Стінки прямі з плавним переходом у дно, котре зафіксоване на глибині 2,2 м. Біля західної стінки об'єкту, на глибині 1,9-2 м скупчення гранітного буту, 25 – 30 см в перерізі - опорна п'ятка під дерев'яний стовпчик будівлі гарнізонної стайні XVIII ст. Каміння накидане в один шар витягнутою лінією за довгою віссю об'єкта.

Заповнення однорідне, складалося з темного гумусованого ґрунту. Знайдено кераміку та кістки тварин XVIII ст.

Господарча(?) споруда 2-ї пол. XVIII ст. (об'єкт № 11) зафіксована на рівні 1,7 м від с/п. Частково заходила в бровку розкопу, простежено 2,9 м в довжину (північний-захід – південний-схід) та 2,4 м в ширину. Оскільки ця споруда була впушена в котлован більш



раннього об'єкту № 12, та культурний шар XVII-XVIII ст. то з'ясувати особливості будови стінок та рівень і конструкцію дна виявилось неможливим. Заповнення складалося з плямистого темно сіро-коричневого ґрунту, що за складом був практично ідентичний заповненню котловану об'єкту № 12. Різницю було простежено в розрізі бровки розкопу за різною будовою шаруватості засипки котлованів, а також завдяки частково збереженій дощатій обшивці північно-західної стінки. Обшивка складалася з трьох дощок шириною 15-20 см. Дощки простежені в довжину 1-1,2 м, висота обшивки (за стратиграфічним розрізом бровки) 1 м. Рівень впуску котловану 1,5 м від с/п, дно на глибині 2,9 м від с/п. Заповнення слабо насичене знахідками. На глибинах 2-3 м від с/п виявлено невелику кількість кераміки переважно XVIII ст. Цей об'єкт частково перекривав верхню пляму заповнення об'єкту № 3.

Очевидно на рубежі XVIII-XIX ст. споруда припинила своє існування, ймовірно в перших десятиліттях XIX ст. западина від котловану об'єкту була вирівняна засипкою культурного шару фортеці та, вірогідно, давньоруського могильника, оскільки на глибині 1,3 м, над котлованом об'єкту в засипці змішаного суглинку та супіску сірого кольору виявлено кераміку XII-XIII ст., розрізнені кістки черепа, тазу і ніг скелету людини.

Житлова споруда-казарма 1709-11 рр.(?) (об'єкт № 12). Частина плями заповнення підпрямокутної форми з закругленими кутами фіксувалася на рівні 1,9 м, повністю оконтурена на глибині 2,5 м. Простежений розмір по лінії північний-захід – південний-схід 3,5 м, максимальний розмір по лінії північний-схід – південний-захід – 1,6 м. Заповнення котловану строкате – змішаний плямистий темно-сірий ґрунт з включеннями крихт суглинку жовтого

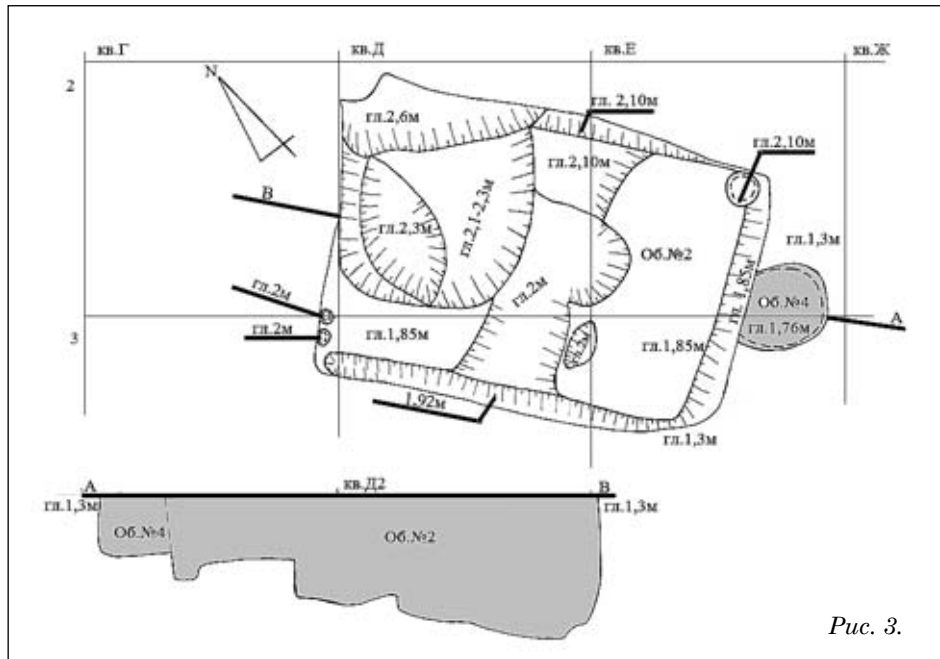


Рис. 3.

кольору та крихт печини. В придонній частині на глибині 3,3 – 3,4 м виявлено два великих гранітних камені, один зі слідами обробки? в перетині 0,4 м. Насиченість знахідками слаба. Виявлено невелику кількість уламків гончарного посуду XVII-XVIII ст. у середніх шарах заповнення об'єкту. На дні, глибина 4,2 м, (втопано в підлогу) знайдено уламки верхньої частини гончарної посудини початку XVIII ст. Котлован споруди південно-східною стінкою, підрізав північно-західний край стінки котловану об'єкту № 3.

Стінки об'єкту неоднакової рівності; північно-західна – пряма з різким переходом до дна. Південно-західна – опливла, у верхній частині мала уклін зі звуженням. Південно-східна стінка з підбоям, котрий заглиблювався в дно об'єкту на 0,6 м. Дно споруди рівне, біля південно-західної стінки виявлено стовпову яму округлої форми діаметром 18 см. Вдоль цієї стінки, 1,5 м південніше зафіксовано, ще одну стовпову яму діаметром 15 см. В південно-східній частині знаходилися дві сходинки шириною 1 (перша) та 1,1 м, висотою 25 (перша) та 35 см, котрі вели в підбій. На сходинках лежали уламок частини жорно давньоруського часу та гранітний булижник. При вибранні заповнення підбоям було з'ясовано, що частина стінки підбоям (лесовидний суглинок) внаслідок затікання води в котлован споруди відкололася і просіла в підбій.

Розкопом № II розкрито частину північно-західної ділянки внутрішнього простору Білоцерківського замку. Ця територія містить сліди потужного перепланування і освоєння в XIX та XX ст., тут же розташовувався розкоп № 4 1983 р. Р.С. Орлова.

Господарська споруда XVII-XVIII ст. (об'єкт № 2) зафіксована на рівні 1,3 м від сучасної

денної поверхні (тут і далі – с/п) (рис. 3). Пляма заповнення прямокутної форми, розміром 2,4×3,4 м, орієнтована довгою віссю по лінії північний-захід – південний-схід. Заповнення об'єкту змішане, складалося з материкового суглинка з чорноземним культурним шаром. В заповненні виявлено мідний солід Іоанна Казимира 166? р., фрагменти гончарної кераміки, уламки кахель, гутне скло. Дно споруди нерівне. По кутам простежено стовпові ямки діаметром 0,3 та 0,25 м. Вдоль стін простежено відбитки від дерев'яних колод шириною 0,27-0,35 м. В північно-західній частині споруди, по дну, простежено серію заглиблень у вигляді ям діаметром 0,37, 0,7 та 1,7 м. Стіни котловану прямі, стінки ям нерівні, частково з невеликим розширенням до дна. Дно об'єкту в південно-східній частині зафіксоване на рівні 1,76 м, дно заглиблень від колод біля південної стінки – 1,95 м, західної стінки 1,9-2,1 м, північної стінки – 1,8 м, східної стінки 1,9-2,1 м.

Господарча споруда – свинарник (льох) 2-ї пол. XVII – початку XVIII ст. (об'єкт № 9) зафіксована на рівні 1,6 м від с/п (рис. 4). Пляма заповнення складної конфігурації, за формою нагадувала півколо з виступаючими напівкруглими променями. Котлован першопочатково мав підпрямокутну форму, орієнтовану по осі північний-схід – південний-захід, збереглися східний та західний кути. Південніше від західного кута розташовувався вхід. Реконструйований розмір (підпрямокутної форми) об'єкту 2×2,3 м, північний кут споруди підритий серією (3 шт.) ям, діаметром по 0,8-0,85 м. Ями накладаються одна на одну, в одній із крайніх ям, біля північно-західної стінки лежали три гранітні камені: 0,35×0,33×0,2 м, 0,25×0,18×0,1 м, 0,2×0,13×0,8 м. У північно-східній стінці розташовувалася ще одна яма овальної форми роз-

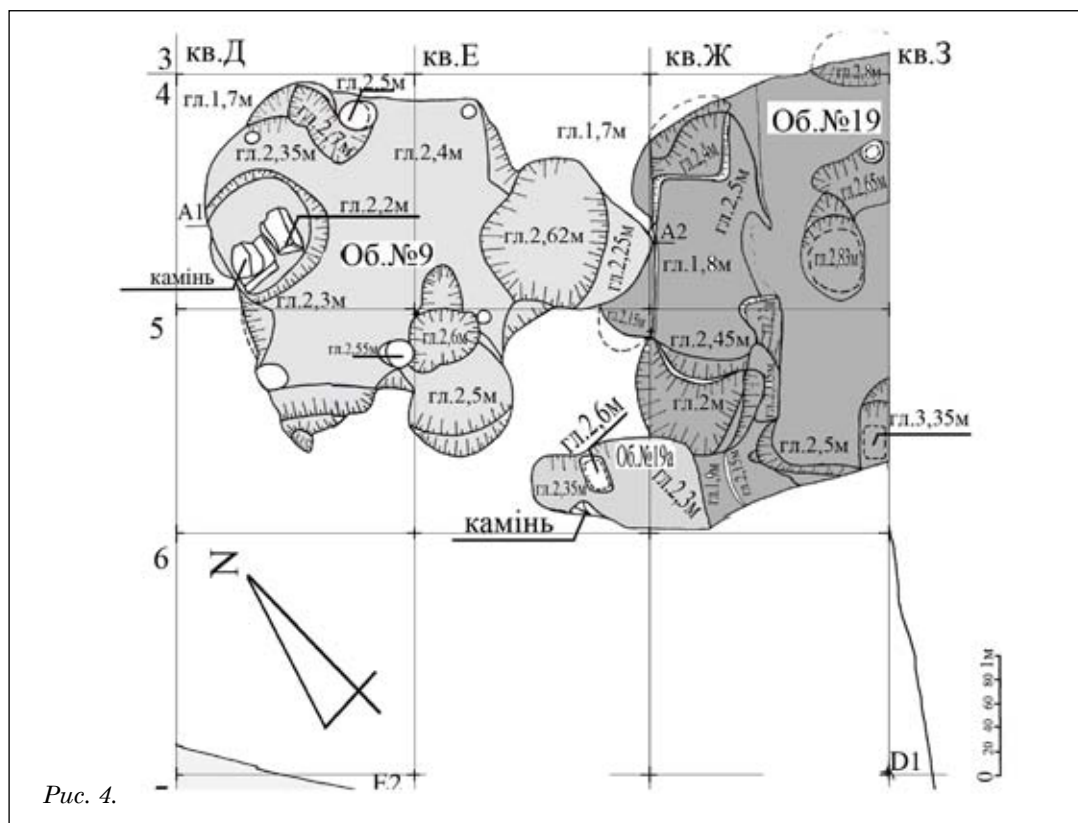


Рис. 4.

міром 1,1×1,3 м. В південному куті також розташовувалася яма, діаметром 0,9 м. Стінки ям похилі з плавним звуженням до дна.

По кутах об'єкту виявлено чотири стовпові ямки діаметром 0,15 м. Розмір об'єкту по кутових стовпових ямках 2,22×1,9 м. По середині об'єкту (біля північно-східної та південно-західної стінки) виявлено дві стовпові ями діаметром 0,3 м. Відстань між ними 2,1 м, дно на глибині 2,1 м від с/п. Вхід в об'єкт представлений двома сходинками довжиною 80 см, шириною 15 см.

Заповнення об'єкту однорідне – ґрунт сіро-чорного кольору. Знахідок виявлено небагато – це окремі фрагменти гончарної кераміки та кістки тварин. Також виявлено 6 мідних солідів Іоанна Казимира чекану 1664, 1665 та 1666 рр.

Житлова(?) споруда XVII – початку XVIII ст. (об'єкт № 10). Зафіксовано частково край плями, в плані Г-подібної форми (рис. 5). Основна частина об'єкту знаходилась за межами розкопу. Простежений розмір плями заповнення по північно-західній бровці 6×1,3 м. По північно-східній 6,8×1,9 м. Стінки об'єкту похилі зі звуженням до дна. Розмір по дну: - північно-західна бровка 6×0,9 м, північно-східна бровка 6,8×1,6 м.

Дно об'єкту нерівне, має надзвичайно складну конфігурацію і стрімке падіння. По дну простежено серію стовпових ям та западин. Рівень фіксації плями заповнення об'єкту – 1,8 м від с/п. Заповнення об'єкту нерівномірне, по рівню падіння дна (північно-східна бровка) з глиби-

ни 1,2 м простежено прошарок спресованого перегною. На глибині 1,4-1,8 м виявлено частину завалу печі (від об'єкту № 13) - прокалена печина, камені розміром 0,27×0,18×0,16 м, 0,3×0,24×0,18 м та близько 20 штук розміром від 10 до 17 см. Заповнення за структурою складається з чотирьох блоків:

1. шарувата засипка змішаним сіро-жовтим ґрунтом.
2. плямистий сіро-жовтий ґрунт.
3. шар перегною.
4. щільний змішаний ґрунт темно-сірого кольору.

Знахідки представляють широкий спектр кераміки, виробів з заліза та фрагментів виробів зі скла XVII – 1-ї пол. XVIII ст. З заповнення походить двійний литовський денарій Сигізмунда III Вази 1621 р., 3 соліди королеви Крістіни (один 164[7?] р.), солід Фрідріха Вільгельма 165[4?] р. На плямі заповнення та у верхніх шарах, над плямою котловану, знайдено 2 соліди королеви Крістіни 164[5-7?] р., 7 солідів (боратинок) Іоанна Казимира чекану 1664 та 1666 рр. і одна репліка на боратинку 166[4?] р.

Господарча та житлова споруда XVII-XVIII ст. (об'єкт № 16).

Об'єкт прямокутної форми, орієнтований по лінії північний-захід – південний схід (рис. 6). Розмір: 2,9(довжина)×4 м (ширина), дно на глибині 2,85 м. Стінки прямі, вздовж північно-західної та північно-східної простежено залишки дубових колотих плах, шириною 6–7, 11–12 см. Плахи розташовані на відстані 16–20 см від сті-

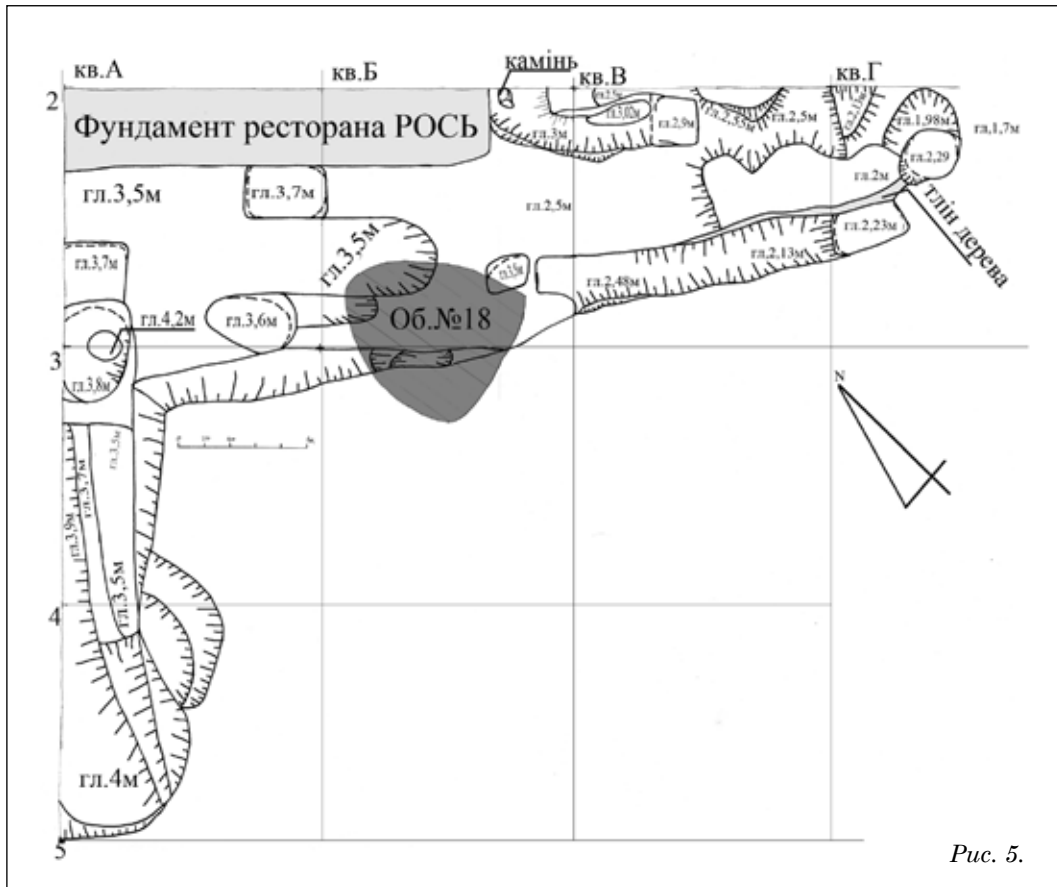


Рис. 5.

нок котловану. Вздовж південно-західної стінки (біля плах) по дну розташовані три ями закладені каменями (гранітні булижники розміром від 0,27×0,2×0,15 до 0,3×0,4×0,2 м (5 каменів)).

Під час дослідження заповнення було простежено складну стратиграфію пов'язану з різними етапами функціонування вказаної споруди.

Так на глибині 1,3–1,59 м, зафіксовано основу кам'яної та цегляної кладки стін опалювального пристрою а також роздавлені коробчасті кахлі з рослинним орнаментом. Частина стінок печі була складена з гранітного буту різного розміру: 0,25×0,3×0,15; 0,4×0,35×0,27 та 0,2×0,17×0,19 м. Частина кладки стінки з цегли червоно-коричневого кольору, розміром 0,16×0,28×0,055 м – містить сліди вапнякового розчину, який проте не використовувався при складанні стін печі. Стіни печі були складені на глиняному розчині. На глибині 2,08-2,3 м, нижче горизонту основи печі було виявлено неповний скелет коня. Окремо лежав таз та куприк без хвостових хребців, зі слідами розрубвання. Інша частина туші лежала черепом до тазу (мордою на північ) на спині у вивернутому стані, максимально вигнуто півколом. Кістки ніг були відсутні. В правому суглобовому кармані тазу був залишок відрубаного суглобу кінцівки.

З об'єкту походить велика кількість фрагментів кераміки та скла другої половини XVII – середини XVIII ст., уламки кахель,

кістки тварин, вироби з заліза та кольорових металів. Датуючи знахідки представлені 11 солідами Іоанна Казимира чекану 1660, 166[3?], 166[4?] та 1666 рр., (знайдених на рівнях від плями заповнення до дна) однією реплікою на боратинку 1661 р. та однією невизначеною монетою чекану прибалтійських володіннь Швеції.

Отже, вказаний об'єкт був створений у середині – 2-й пол. XVII ст., як будівля господарчого призначення. На рубежі XVII-XVIII ст., очевидно у зимово-весняний період, внаслідок соціальної катастрофи в заповнення потрапили великі частини туші коня, котрі використовувалися у їжу. Найбільш вірогідним часом є 1711 р. березень-квітень – час обстрілу московської залоги Білоцерківського замку військами татар та козаків Пилипа Орлика.

Після цього, нижня частина об'єкту була засипана ґрунтом, вирівняна і перебудована під житлову споруду з опалювальним пристроєм. Споруда вірогідно проіснувала до рубежу 20-х - 30-х рр. XVIII ст.

Господарча(?) споруда XVI ст. та яма XVIII ст. (об'єкти №№ 19 та 19а).

Основна частина об'єкту 19 заходила в бровку та значно зіпсована залишками фундаменту ресторану «Рось» (рис. 4). Конструкція котловану складної форми, не має чітких геометричних форм за рахунок великої кількості приступок, сходинок, ям та підбою. Ймовірна першопочаткова форма – підпрямокутник. До північно-західної (умовної) стінки примикає серія ям з дном та стінками нерівної конфігурації, орієнтовані зі сходу – північного-сходу на захід – південний-

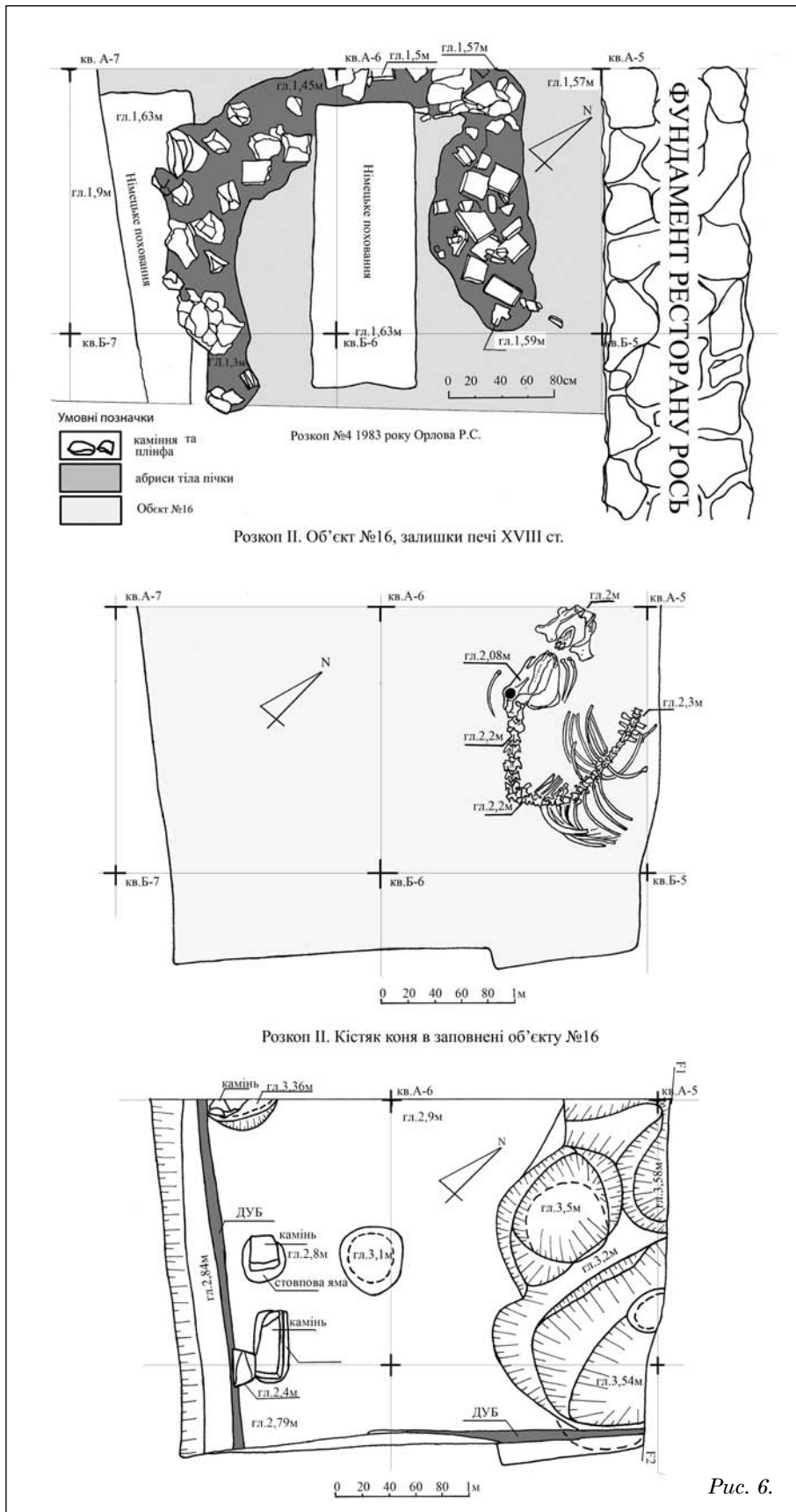


Рис. 6.

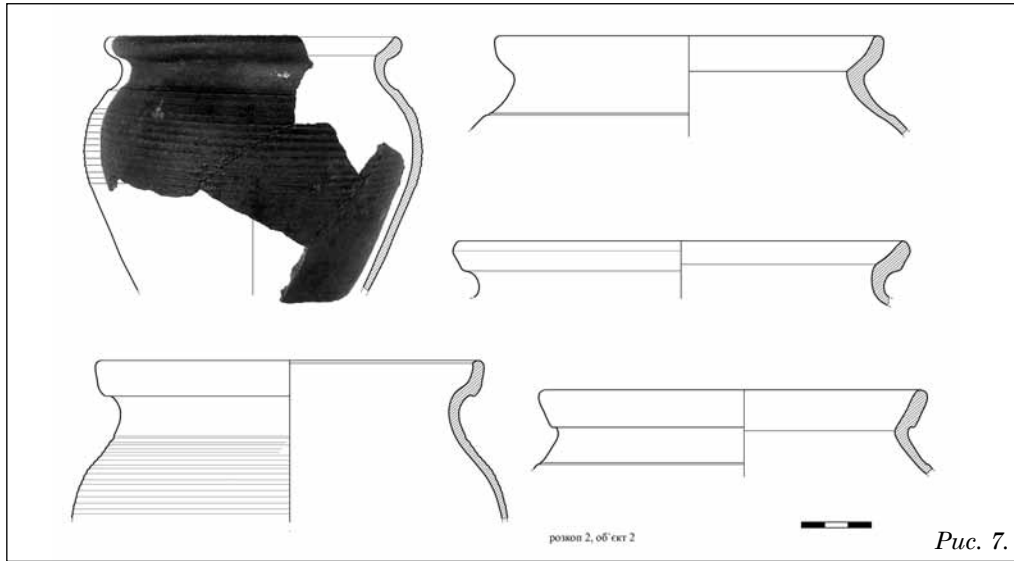


Рис. 7.

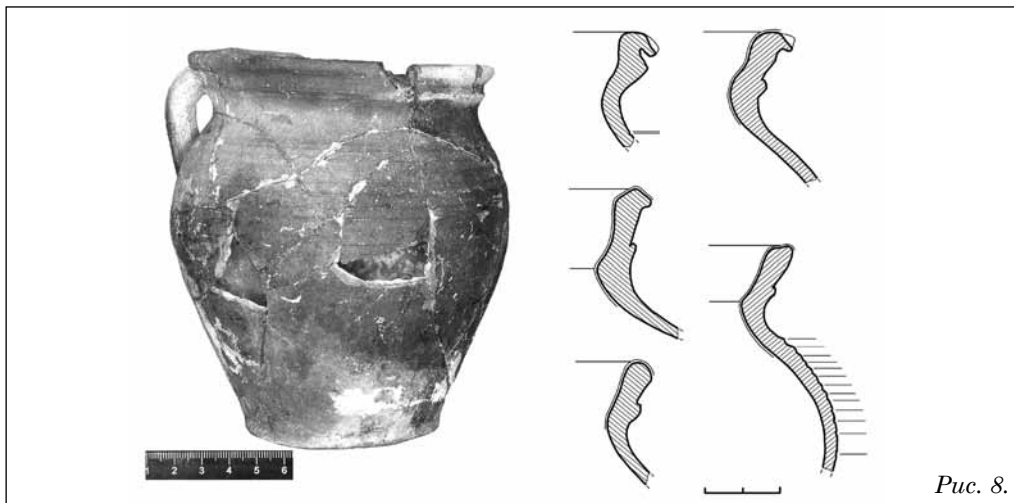


Рис. 8.

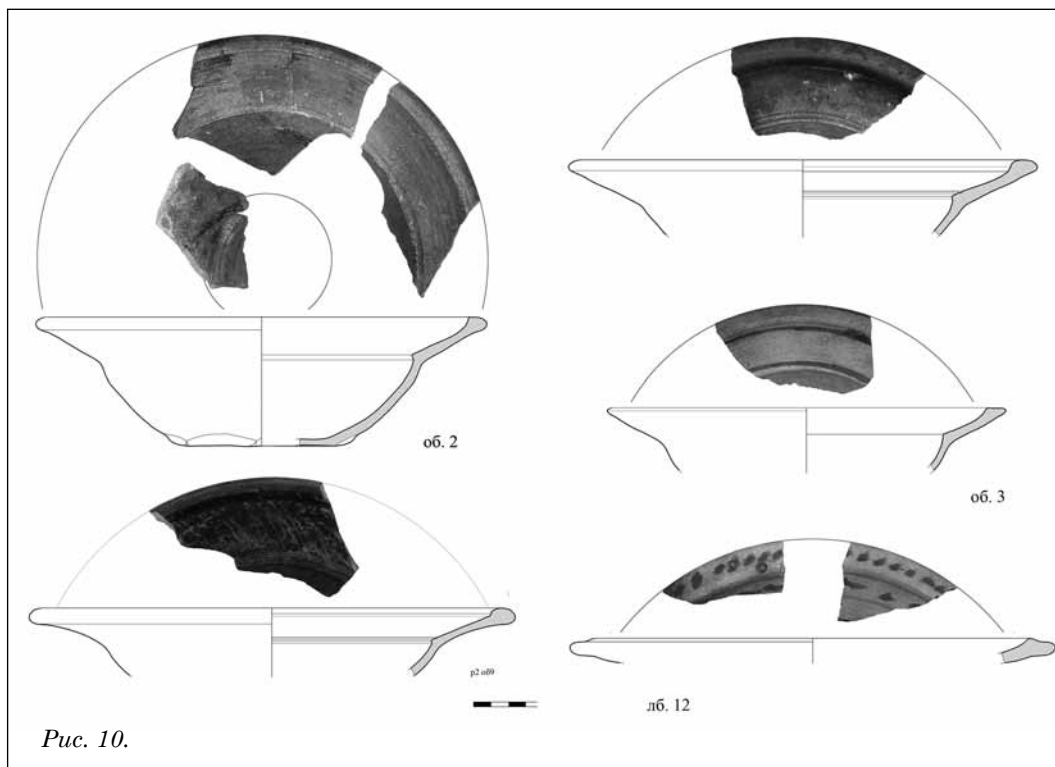
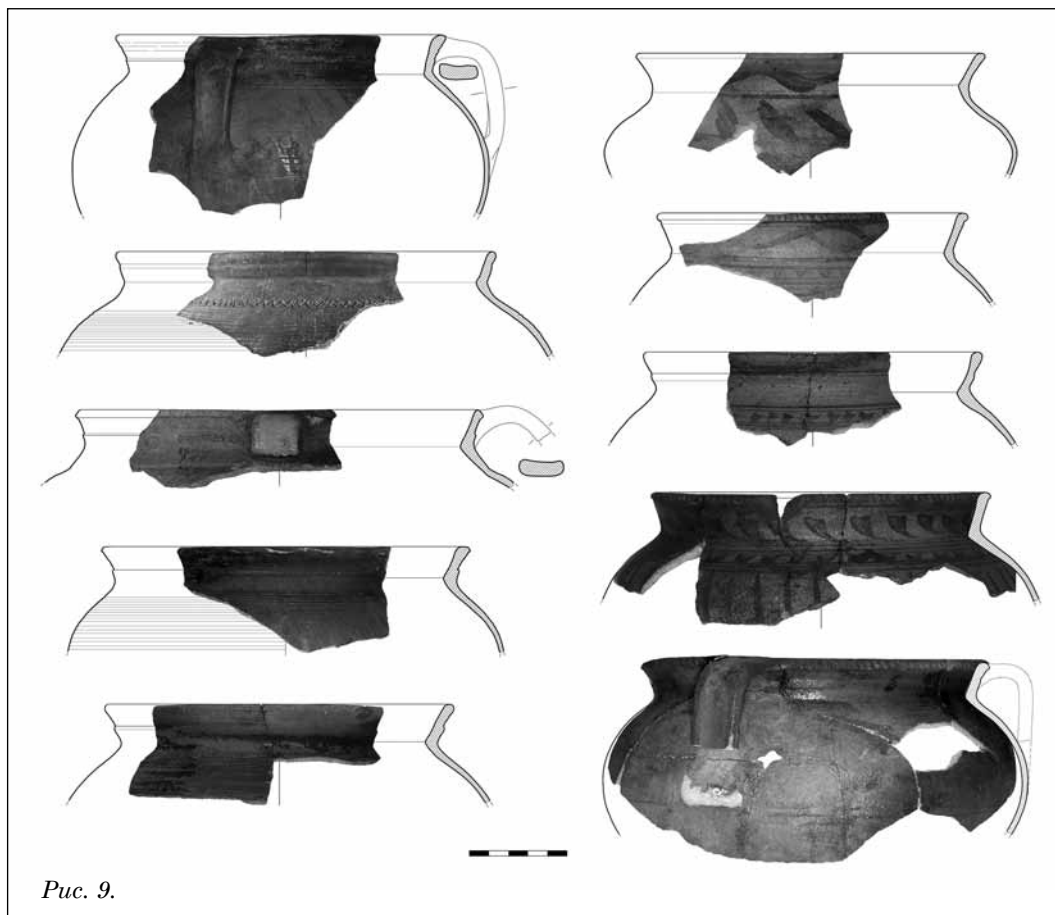
захід. З котловану походять уламки кахель, кістки тварин, фрагменти гончарного посуду XVI ст. Об'єкт 19а примикає із західного боку до об'єкту № 19. В ньому виявлено цілі та археологічно реконструйовані форми керамічного посуду XVIII ст. Очевидно ця яма є частиною складного єдиного господарчого комплексу XVIII ст. котрий «наклався» на котлован більш ранньої споруди.

Оброблений керамічний матеріал з охарактеризованих об'єктів дає змогу скласти уявлення про його особливості та датування. Кераміка є, як завжди, найбільш масовою категорією знахідок. Її загалом можна розподілити на кілька хронологічних періодів.

До кінця XVI ст. відноситься кераміка з об'єкту 19. Вона також присутня в пізніших об'єктах. Характерною її особливістю є значна домішка в тісті крупного піску та наявність блискіток, що вказує на особливість родовища глини. Кераміка майже вся сірого кольору, але димленої небагато. Там, де колір глини проявився, видно, що вона слабозалізна рожева. Вінець горщиків цього часу за формою наближені до ромбічних в перерізі або округлі злегка потовщені, з виїмкою під покривку. Деякі із загином формовочної маси назовні, мають невеликий манжет (рис. 7).

Ці вінця досить характерні і відрізняються від київських. Так, тут майже не зустрічаються потовщені ромбічні вінця, що є звичайними для Києва. Всі вінця дуже тонкі і витягнуті, аналогічні дослідженим 1994 р. в об'єктах на посаді Білої Церкви та у Василькові. Є деякі аналогії з керамікою з Видубичів рубежу XVI–XVII ст. Це може вказувати на регіональну специфіку гончарства. На плічках горщиків є рифлення, а на вінчиках зустрічаються защіпи.

Більшість об'єктів датується XVII ст. (р. I; р. II, об. 6, 9, 10, 16). Для цієї кераміки вже не характерні блискітки та крупний пісок в тісті. Є димлені вироби. Відсоток полив'яної кераміки незначний. Горщики першої половини століття – витягнутих пропорцій, мають короткі відхилені вінця з валиком, на плічках є рифлення, частина прикрашена опискою (рис. 8). До цього часу відноситься об'єкт 6. Інші об'єкти можна датувати другою-третьою чвертю століття. В них теж присутня частка горщиків попереднього типу. Але більшість вінець горщиків з цих об'єктів більш високі прямі, без валика, часто з борозенкою у верхній частині та із защіпами чи карбуванням по верхньому краю, на шийці є ребро зсередини. На плічках деяких ще є рифлення, більшість прикрашена опискою – лінії та хвилі (рис. 9).



Тарілки представлені формами, характерними для XVII ст. – із вінцями у вигляді округлих валиків, різким переходом від берегів до дзеркала, широкодонні. Більшість має широкі зриси на денці. Орнаментация виконана у чотирьох техніках – описка, димлення з лошінням (рис. 10), кольорова полива з ритованим орнаментом (рис. 11), підполив'яний розпис ріжком. Характерно, що тут є значний відсоток тарілок, вкритих червоним ангобом під розпис, що взагалі рідко зустрічається в XVII ст. (рис. 14). Виділяється група тарілок, розписаних в одному стилі – тоненькою лінією контур і акуратна зафарбовка площин червоним і зеленим (рис. 13). Цікавим є зображення птаха на одній посудині (рис. 12). Аналогічний малюнок зустрічався при розкопках 1980 р. Можливо, це рука одного майстра.

Інші форми менш чисельні. Це макітри, ринки, кухлі, покришки. Глеки є гладуші та кушини, трапляються ручки глеків з підполив'яним розписом по червоному ангобу (рис. 15). Миски з колінчастим зламом тулуба, зашипами, «перлами» (рис. 16). Цікавими є келих на високій ніжці, горло тиковки(?) та фрагменти пляшок(?) – димленої та з двосторонньою поливою а також друшляк – нижня частина горщика з сімома отворами. (рис. 17). Також є три посудини у вигляді невеликих горщиків з підполив'яним розписом (рис. 18). Крім місцевої кераміки є і довізна. Вдалося визначити деякі фрагменти. Це кавова чашечка з Кютах'ї з синім розписом і клеймом на денці у вигляді зірочки. Характерно, що вона знаходилась в об'єкті (2), що за керамікою датується серединою XVII ст., хоча зазвичай вони знаходяться в більш пізніх об'єктах – XVIII ст. (рис. 18. 4)

До середини XVIII ст. можна віднести об'єкт 19-А. З нього походить найбільше цілих форм – 9 горщиків та глечик (рис. 19–21). За пропорціями вони опуклобокі, висота приблизно дорівнює максимальній ширині. Вінця прямі, високі, а плічка дуже опуклі, деякі мають вигляд лавки з ребром по її краю, також є гостре ребро всередині шийки. Вони світлоглиняні, з опискою – багато тоненьких ліній, вертикальні «пальчики», хвиля. Один глек димлений з лошінням. На денцях деяких посудин – утори.

Характерною особливістю білоцерківського посуду є його тонкостінність порівняно з київськими зразками. Товщина стінок в межах 0,3–0,4 см, тоді як київський посуд має стінки 0,4–0,5 см. Це, очевидно, є специфікою місцевого виробництва.

Кахлі представлені коробчастими і карнизними зразками. Коробчасті є з високими рам-

ками, деякі – з подвійними. Є у високому рельєфі, очевидно, кінця XVI – початку XVII ст. Орнаменти геометричні та рослинно-геометричні. Особливо цікаві сюжетні із зображенням вершника. Частина кахель без рамок з килимовими візерунками (рис. 22–24).

Квітницький М.В. Археологічні дослідження літописного Юр'єва / М.В. Квітницький, В.Ю. Непом'ящих, А.В. Петраускас // *Слов'яни і Русь: археологія та історія: Зб. праць на пошану дійсного члена Національної академії наук України Петра Петровича Толочка з нагоди його 75-річчя.* – К., 2013. – С. 90-102.

*М. В. Квітницький, А. В. Петраускас,
Л. В. Чміль, Э. Ю. Починок*

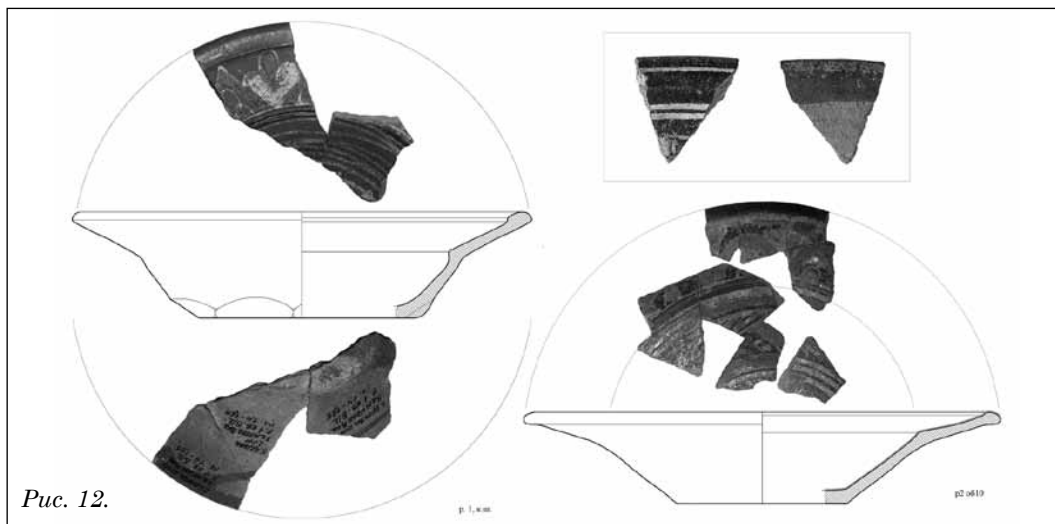
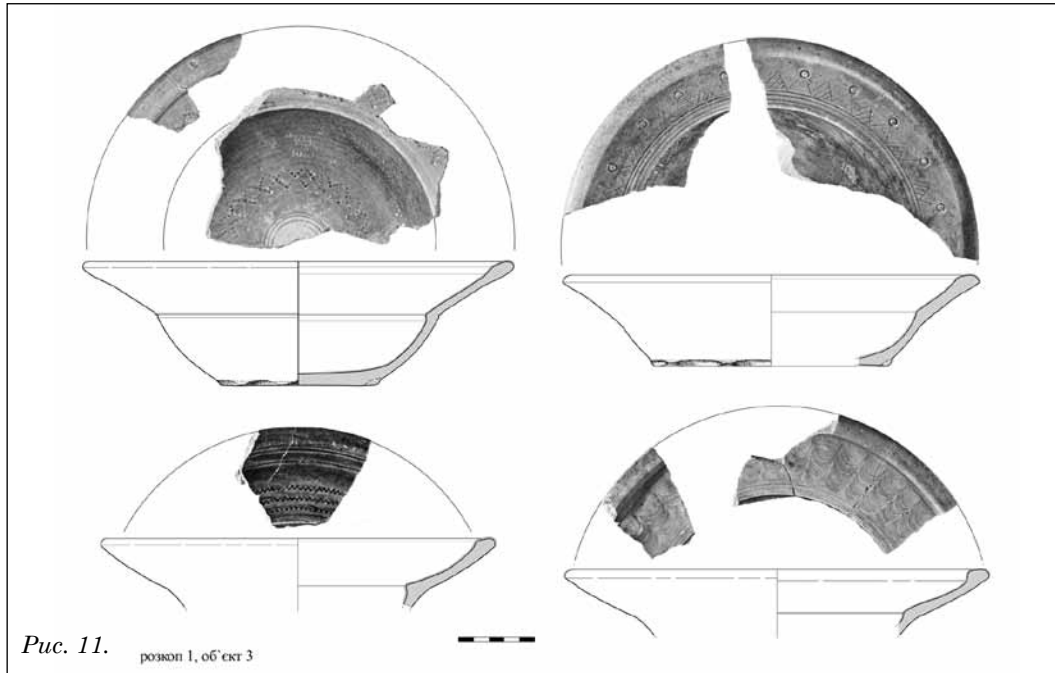
МАТЕРИАЛЫ XVI–XVIII вв. ИЗ ИССЛЕДОВАНИЙ ТЕРРИТОРИИ БЕЛОЦЕРКОВСКОГО ЗАМКА (предварительная публикация)

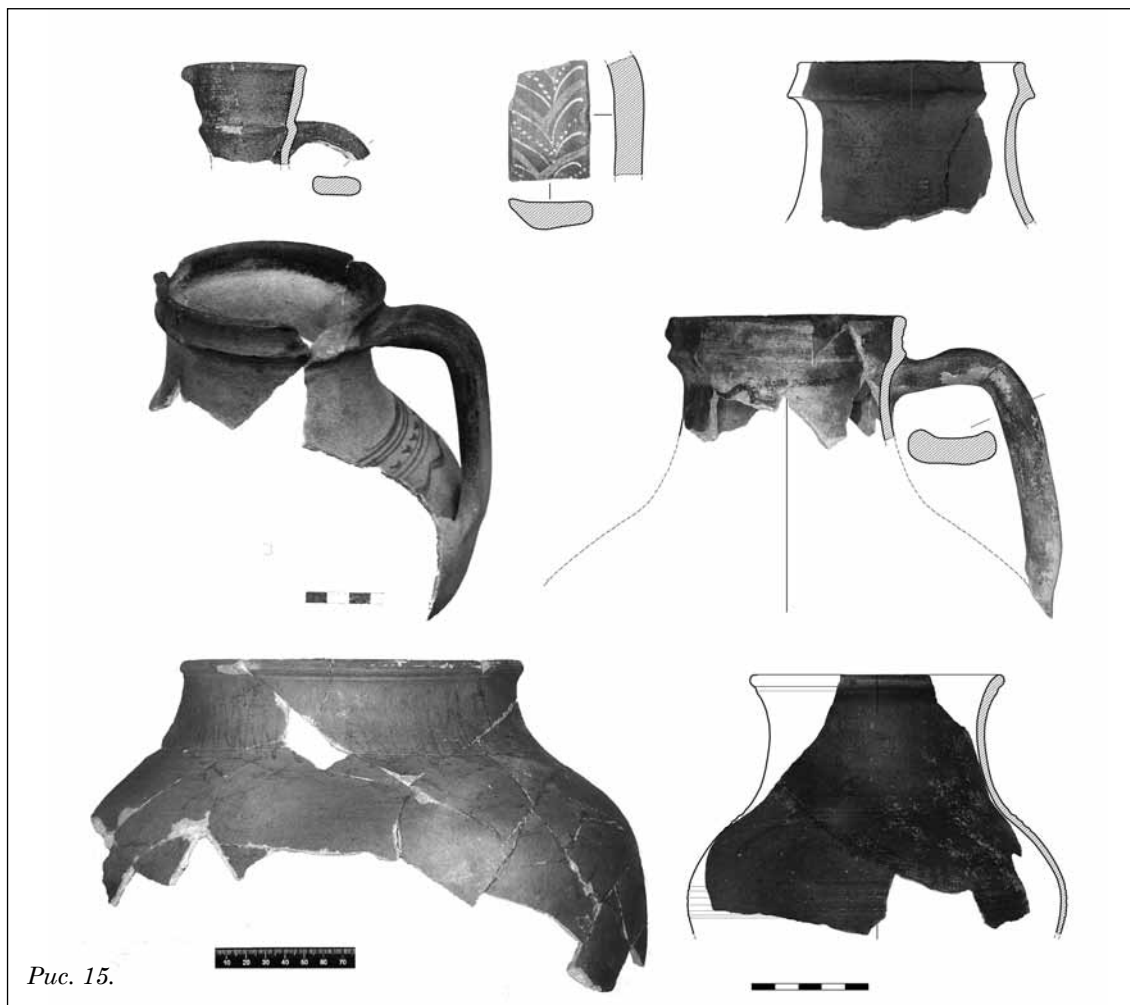
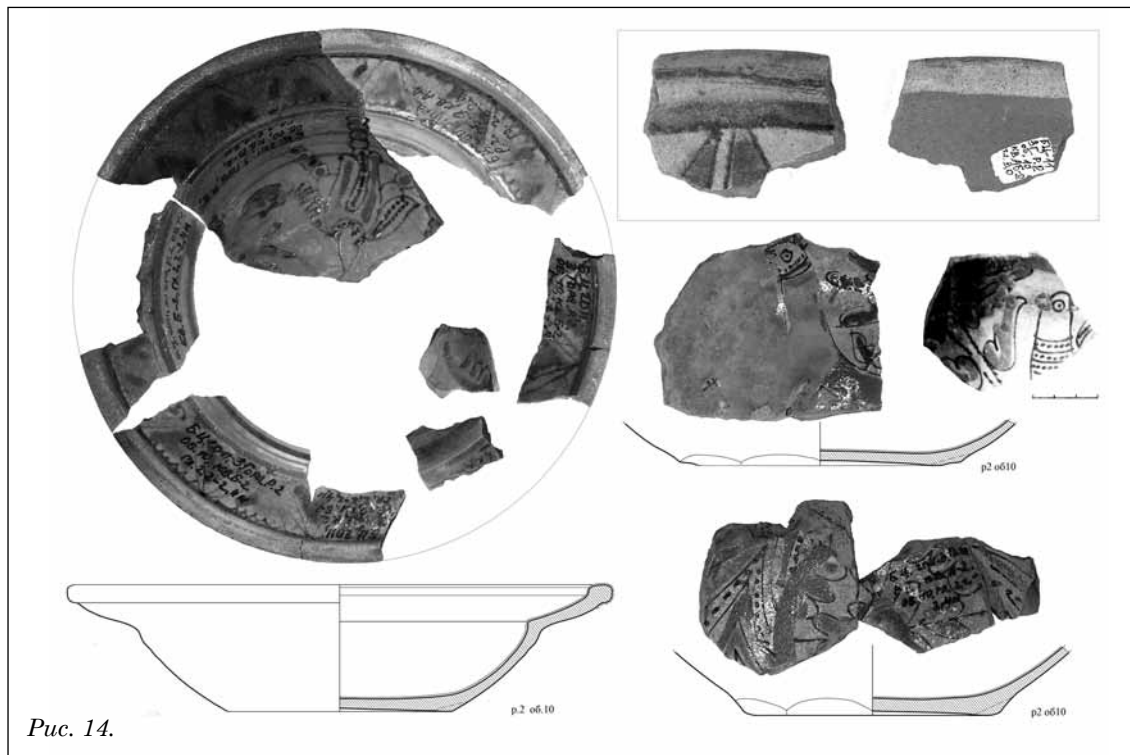
Статья посвящена предварительной публикации материалов XVI–XVIII вв. с исследованной территории средневековой крепости-замка в г. Белая Церковь в 2011 г. раскопками выявлено 29 археологических объектов указанного периода – хозяйственные и жилищные сооружения, ямы и костяки животных. Большинство объектов относится к XVII в. Наиболее массовой категорией находок является керамика. Ассортимент включает различные типы горшков, мисок, кружки, макитры, крышки а также изразцы. Найдены импортные образцы из Турции.

*М. Kvitnytskyi, A. Petrauskas,
L. Chmil', E. Pochynok*

MATERIALS OF THE XVI–XVIII c. OF BILA TSERKVA FORTRESS INVESTIGATIONS (previous report)

The article is devoted to the pre-publication materials XVI–XVIII centuries. with the research area of the medieval fortress-castle in the Bila Tserkva in 2011, excavations revealed 29 archaeological sites of this period – commercial and residential buildings, pits and skeletons of animals. Most of the objects related to the XVII century. First category of findings is ceramic. The range includes various types of pots, bowls, mugs, makitry, covers and tiles. Found imported samples from Turkey.





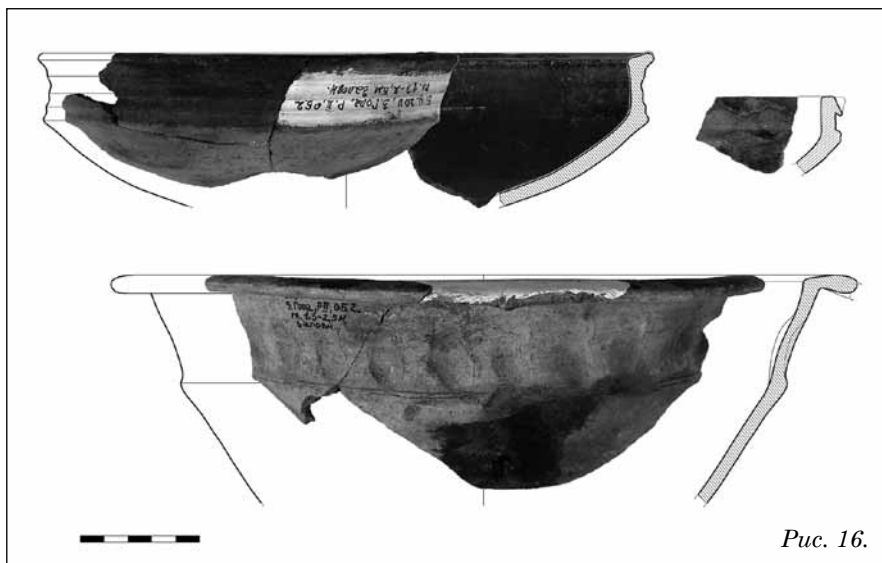


Рис. 16.

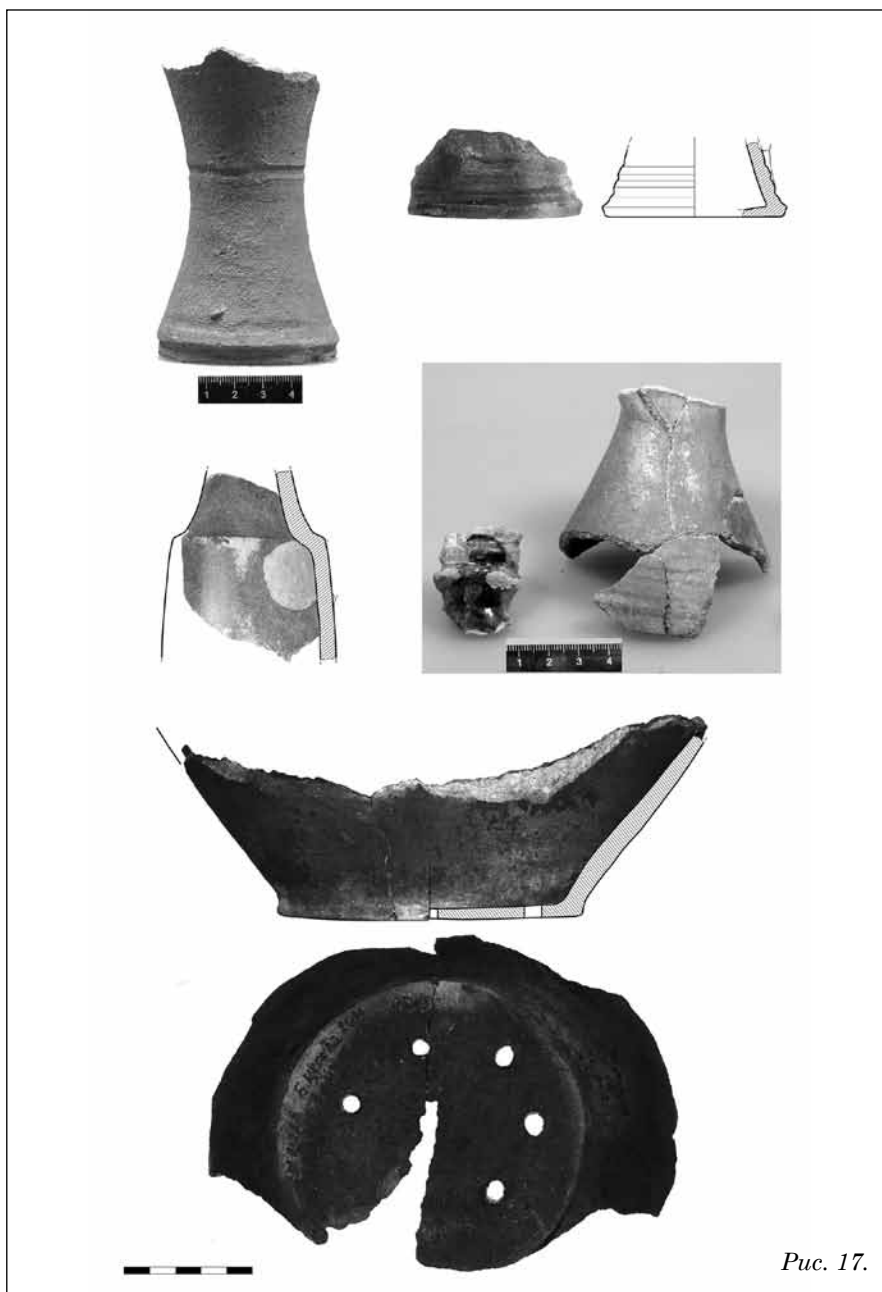


Рис. 17.

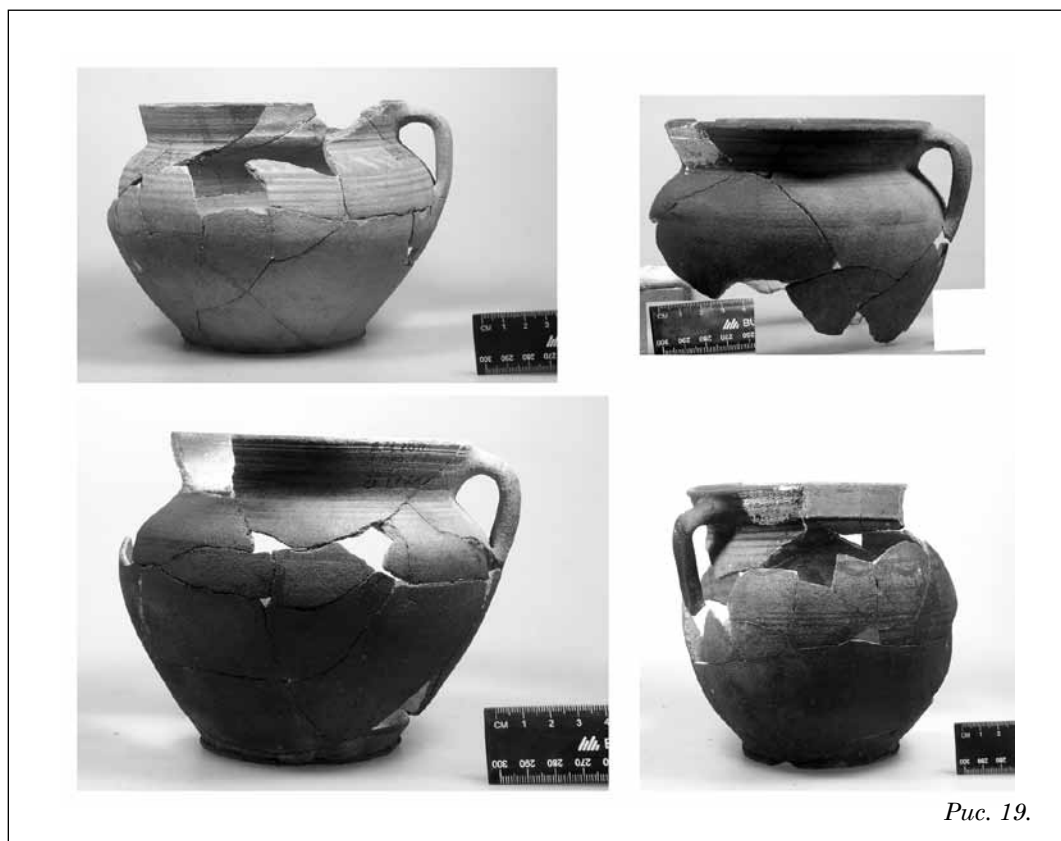
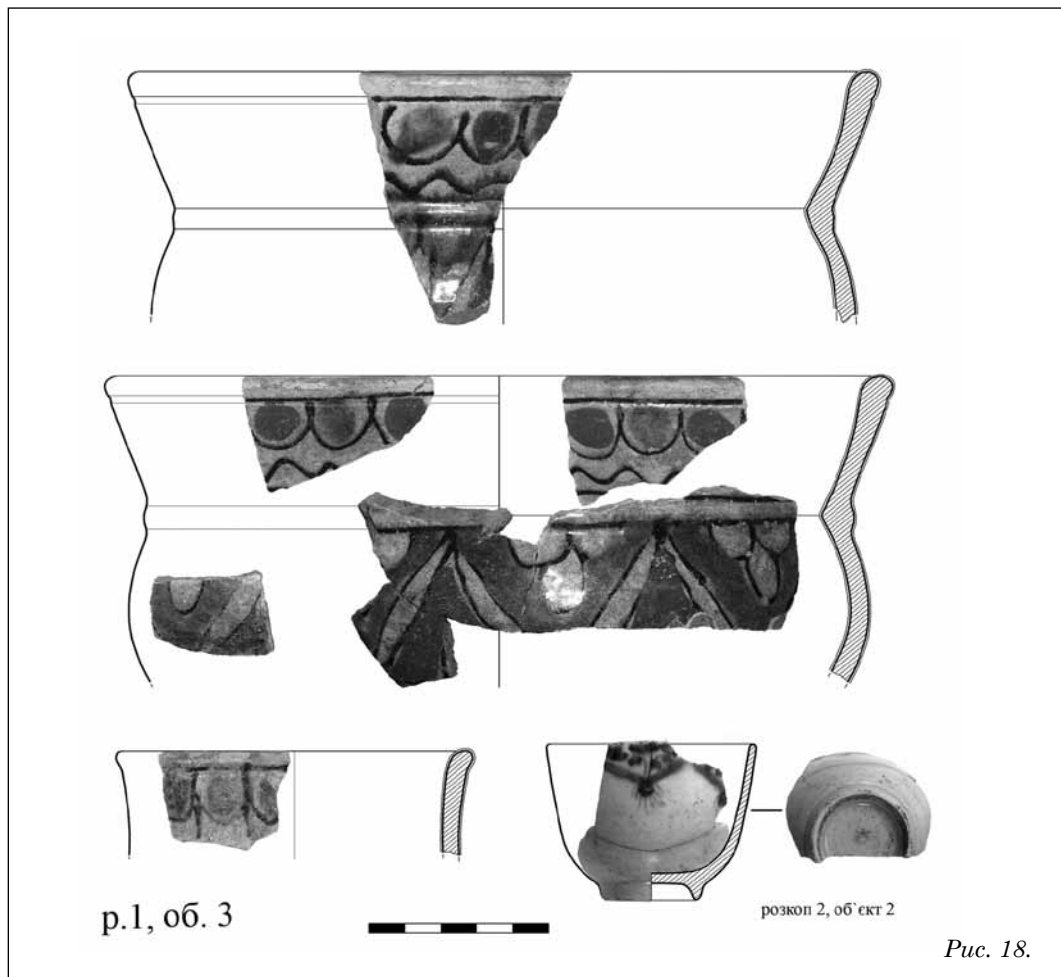




Рис. 20.



Рис. 21.



Рис. 22.



Рис. 23.

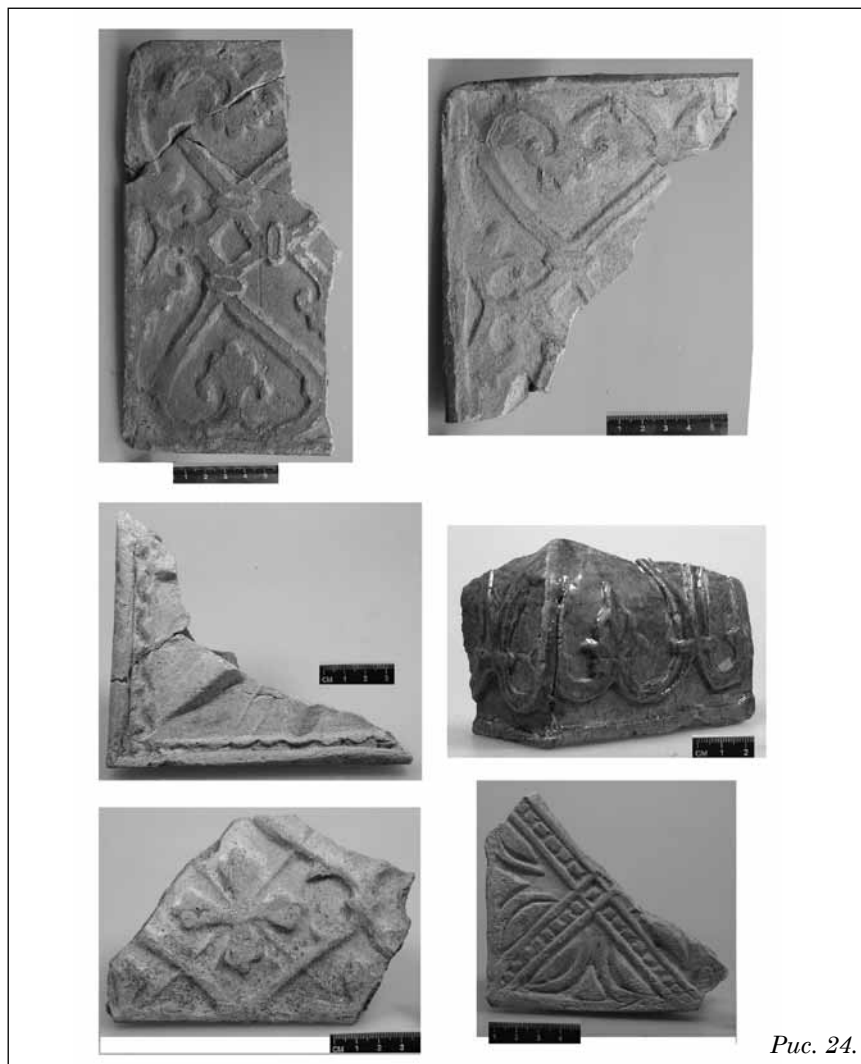


Рис. 24.