

С. Д. Панишко

ПРО ЛОКАЛІЗАЦІЮ ДИТИНЦЯ ДАВНЬОРУСЬКОГО ВОЛОДИМИРА

У статті запропонована нова локалізація дитинця давньоруського Володимира за межами сучасного городища, на території навколо Успенського собору.

Ключові слова: топографія, укріплення, городище, дитинець, замок.

Дитинці, як специфічна просторова частина давньоруських міст несуть комплексну інформацію про їх історію. У багатьох випадках вони успішно вивчаються шляхом стаціонарних розкопок. На цьому фоні виділяються скромні результати вивчення культурного шару X–XIII ст. на городищі «Вали» у центрі сучасного м. Володимира-Волинського, яке традиційно вважається залишками дитинця давньоруського Володимира. Іще П.О. Раппопорт звернув увагу на його непропорційно малу площу (1,5 га) у порівнянні з співставними князівськими центрами [Раппопорт, 1967, с. 187]. Постає питання: а чи є це городище залишками дитинця історичного центру давньоруської Волині?

Локалізація дитинця є однією із передумов успішного дослідження не тільки історичної топографії самого Володимира, але й історії усієї Волинської землі, оскільки він був місцем зосередження процесів, які проходили на підвладній місцевим князям території. Будучи не тільки просторовим ядром, але і однією із найдавніших частин міст, дитинці відображають їх становлення як економічних та суспільно-політичних організмів. При цьому, будучи найбільш укріпленими частинами міських поселень, вони відображають і рівень фортифікаційного мистецтва часу своєї побудови та реконструкції. У більшості давньоруських центрів місця розташування дитинців, їх розміри

та загальний вигляд завдяки археологічним та писемним джерелам надійно встановлені. Відповідні аналогії полегшують їх окреслення та просторову прив'язку на пам'ятках, де вони поки що надійно не локалізовані.

Питання історичної топографії Володимира-Волинського має достатньо багату історіографію [Цинкаловський, 1937, с. 196–214; Кучинко, 2006; Терський, 2010]. Воно стало предметом спеціальних досліджень [Кучинко, 2004; Ричков, 2009]. При цьому дослідники локалізували дитинець давньоруського Володимира на місці сучасного городища «Вали», практично ототожнюючи ці два поняття. По мірі розвитку уявлень про просторову структуру давньоруського міста П.О. Раппопорт дійшов висновку про формування до середини XII ст. навколо сучасного городища великого окольного міста площею близько 66 га [Раппопорт, 1967, с. 71] (рис. 1), підтриманого переважно більшістю вчених. М.П. Кучера вважав, що площа у 180 га навколо городища була укріплена вже на ранньослов'янському етапі історії міста [Кучера, 1999, с. 132–133].

Разом з цим у останній час намітилась тенденція перегляду ряду проблем історичної топографії столярного міста Волині. С.В. Терський, не заперечуючи локалізацію дитинця давньоруського Володимира на місці сучасного городища, висловив думку про відсутність зв'язку валів, які охоплювали центральну частину міста півколом, з окольным містом Володимира у XII ст. та локалізацію останнього у той час навколо Успенського собору на площі близько 8 га (рис. 2). Укріплення площі у 66 га він відносив до XIII–XIV ст. [Терський, 2007, с. 261].

Значні археологічні дослідження, проведені поза територією городища, дали важливий

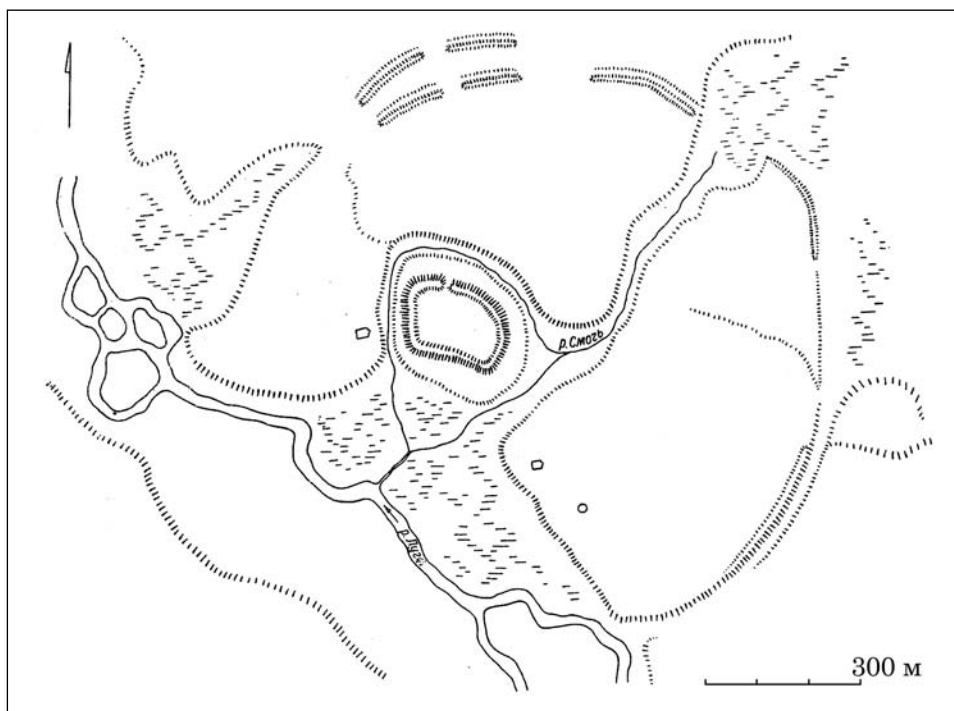


Рис. 1. План розташування давньоруського Володимира за П.О. Раппопортом

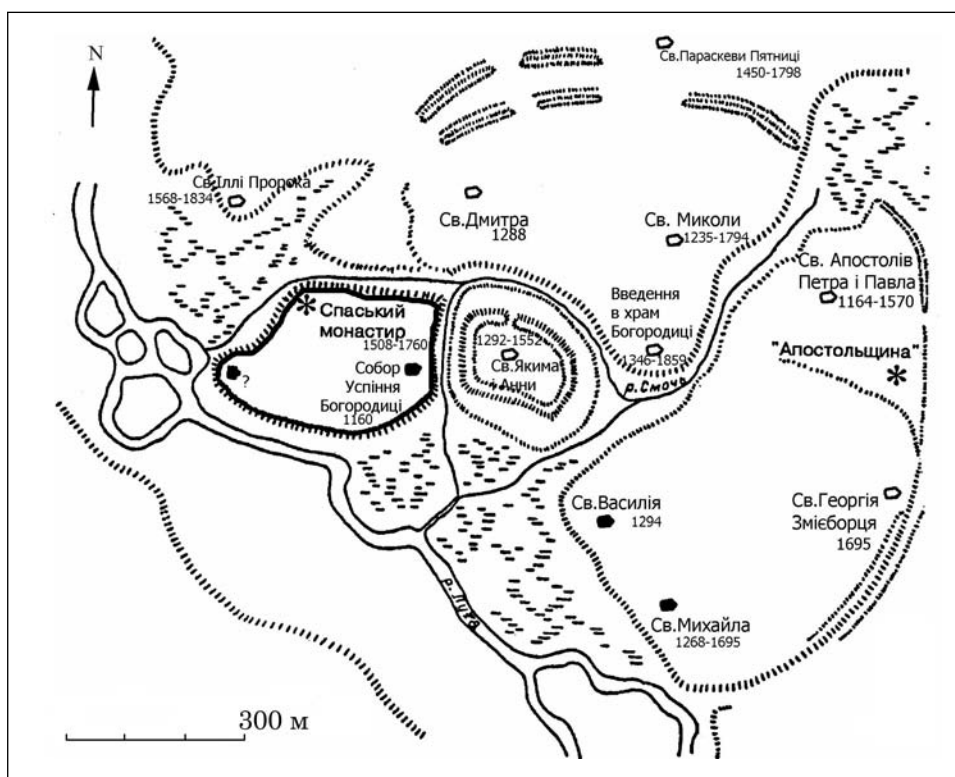


Рис. 2. Схема розташування укріплень та храмів Володимира XI–XV ст. з крайніми датами їх існування (за писемними джерелами) (за С.В. Терським)

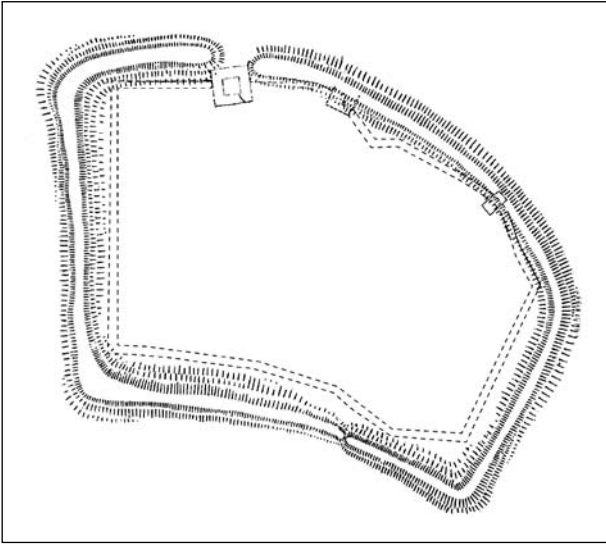


Рис. 3. План стін та фундаменти мурованого замку Казимира Великого XIV ст. (за М.В. Малевською)

матеріал для реконструкції історико-топографічного розвитку міста. Насамперед це вивчення нерухомих об'єктів, серед яких виділяються монументальні муровані споруди. На західній околиці сучасного міста, в урочищі «Стара катедра» В.А. Праховим та П.О. Раппопортом досліджені залишки церкви XII ст. [Раппопорт, 1977]. На схід від городища в урочищі Михайлівщина М.К. Каргером розкриті залишки двох храмів давньоруського монастиря [Каргер, 1958]. На захід від Успенського собору А.А. Песковою виявлені залишки церкви XII ст. [Пескова, 1985]. За межами оборонних валів Володимира, по вул. Драгоманова, 19а розкопана під XIV–XV ст. для випалювання цегли [Лукомський, 2011]. У багатьох частинах Володимира досліджені ділянки культурного шару з різночасовими об'єктами.

Натомість, на території городища, багаторічні пошуки церкви Іоакима та Анни XIII ст., на жаль, поки що позитивних результатів не дали. Однак, тут М.В. Малевською були частково досліджені нижні частини стін та фундаменти мурованого замку Казимира Великого XIV ст. [Малевская, 1977] (рис. 3). При цьому, наголосимо, що М.В. Малевська на городищі проводила дослідження тільки верхніх частин культурних нашарувань, оскільки у відповідних стратиграфічних горизонтах шукала храм кінця XIII ст.

У північно-західному куті городища у розкопі № 1, який був доведений до материка, М.М. Кучинко виявив ряд цікавих об'єктів і знахідок давньоруського часу, які, проте, не вказують на виключність дослідженої ділянки, зокрема, на її належність до складу дитинця, а не, наприклад, до окольного міста [Кучинко, 1976]. Подібна ситуація спостерігалась і у зонді № 2 розкопу 2010 р. на городищі [Панишко,

2011]. Знахідки давньоруського часу тут були типовими, а часті предмети озброєння, знайдені у розкопі, датуються не раніше XIV ст., тобто часом функціонування на території городища замків, спочатку мурованого, а пізніше дерев'яно-земляного.

Сучасний стан вивчення внутрішнього простору городища за характером об'єктів та знахідок не вказує на особливий статус цієї території у XI–XIII ст., а, швидше, ілюструє її ординарність у той час. Натомість, матеріали XIV–XVI ст. з городища більш репрезентативні. Останнє, очевидно, обумовлено існуванням на цьому місці замків, вигляд яких досить повно реконструюється на основі як писемних, так і археологічних джерел [Малевская, 1976; 1977; Панишко, 2011]. Це мурований замок Казимира Великого, що будувався тут впродовж 1369–1370 рр. та старостинський дерев'яно-земляний, споруджений у XV ст. Від першого до нашого часу зберігся потужний фундамент із залишками нижньої частини стіни що проходить по внутрішньому краю валу городища (рис. 3), а від другого – власне його вали.

Найбільш поширеним описом сучасного стану городища, на який часто посилаються дослідники, є опис П.О. Раппопорта. Дослідник, окрім плану (рис. 1), дав характеристику розміщення городища та його укріплень. Наявність прямолінійних ділянок валів дозволила йому віднести пам'ятку до так званого «волинського типу» городищ [Раппопорт, 1967, с. 67–69]. На сьогоднішній день здійснена точна інструментальна зйомка території пам'ятки (рис. 4), що дозволяє уточнити окремі характеристики, які стосуються рівнів, площі та форми окремих частин городища.

Городище «Вали» знаходиться у центральній частині м. Володимира-Волинського у місці впадіння у р. Лугу її правого допливу р. Смочі. Нині воно виглядає як ізольований пагорб, що через виразне пониження межує з розміщеним на захід від нього іншим підвищенням, Замочком (Єпископським замочком, Владичою гіркою) з Успенським собором XII ст. Городище має підтрапецієподібну форму і простягається з північного заходу на південний схід на 210 м, а з південного заходу на північний схід – на 150 м. Його захищена площа (по гребеню валу) становить 1,37 га. Потужний вал, що захищає майданчик, з внутрішнього боку має висоту 4–6 м, а із зовнішнього – 9–13 м. У західній частині городища висота валу по відношенню до його майданчика становить близько 5 м, а по відношенню до навколишнього простору – близько 10 м. На південній ділянці цей перепад ще більший. Тут з внутрішнього боку висота валу сягає 6–7 м, а із зовнішнього – 12–13 м. Західний і два увігнуті досередини городища під кутом у 22–23° південних відрізки валу мають ще одну характерну ознаку – вони практично прямолінійні.

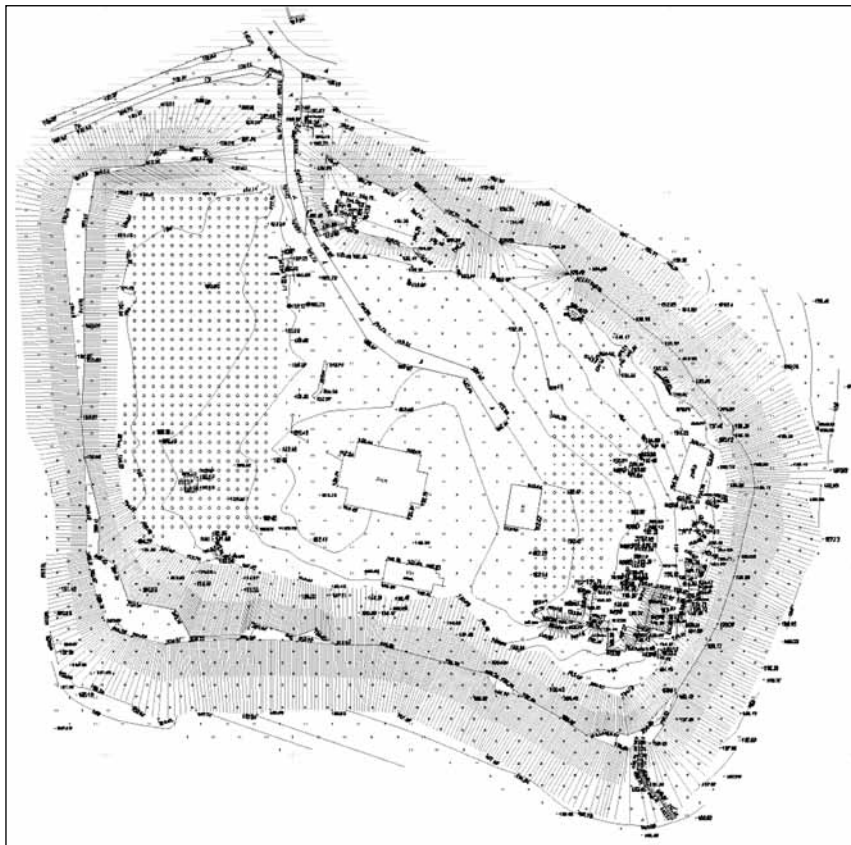


Рис. 4. Зйомка території пам'ятки

П.О. Раппопорт вказував, що і східна частина валу є прямолінійною, однак, точна інструментальна зйомка вказує на її легкий вигин [Раппопорт, 1967, с. 69]. На цій ділянці вал підноситься над внутрішнім майданчиком на 3–4 м, а над зовнішнім простором городища – на 11 м. Ділянка валу, що захищає городище з північного сходу, має опуклу у плані форму. Тут над майданчиком вал підноситься на 4 м, а над навколишньою територією – на 10 м.

Основний в'їзд на городище знаходиться у його північно-західній частині. Він являє собою розрив у лінії валу. У місці сходження двох прямолінійних південних ділянок валу простежується його пониження на 1,5–2 м по відношенню до рівня гребеня валу, що, очевидно, вказує на наявність тут у минулому допоміжного входу.

Майданчик городища злегка понижується у напрямку від валів до його центру, де знаходяться будівлі колишнього тубдиспансеру (у ХІХ – першій половині ХХ ст. – тюрми). При цьому відзначається підвищення рівня майданчика у північно-східній частині городища.

Конструкція валу городища поки що спеціально не досліджувалась, тому точно датувати час його спорудження не видається можливим. Відомо, що вал існував у ХVІ ст. і підсилювався впродовж ХІХ ст., коли на території городища функціонувала тюрма. Саме цим можна пояснити його значні розміри і добру збереженість у наш час.

Однією з проблем у вивченні укріплень городища є встановлення послідовності між спорудженням мурованої стіни замку Казимира та

наявних нині валів. Контекст більшості публікацій вказує, що їх автори сприймали вали, як об'єкт, будівництво якого передувало спорудженню стіни. Так, М.В. Малевська, досліджуючи північно-західну вежу мурованого замку Казимира, спеціально відзначала, що вона була «сильно» врізана у внутрішню полу оборонного валу [Малевська, 1977, с. 327], що наче б то підтверджує пізніше походження мурованої вежі по відношенню до земляного валу. Однак, при цьому постає питання доцільності спорудження кам'яної стіни по внутрішньому периметру валу, висота якого з внутрішнього боку тут і нині сягає 5 м. Якщо стіна будувалась пізніше валу,

то таке їх взаєморозміщення теоретично могло утворити своєрідний «рів» між ними, однак, точно датованих аналогій цьому автору поки що знайти не вдалось. Подібний прийом прикривання мурованих конструкцій земляними насипами широко застосовувався пізніше, у період розквіту облогової артилерії, але для ХІV ст. він виглядає явно передчасним. Розміщення мурованої стіни майже впритул до внутрішньої поли валу також завдавало шкоди екстер'єрності вигляду замку, що мало ймовірно, оскільки він був символом польського панування над колишнім стольним містом Волині.

Натомість, спорудження стіни було цілком виправданим, якщо на момент її будівництва вал, принаймні, на більшості ділянок, був відсутній. На думку автора, це міркування, при сучасному стані археологічного вивчення пам'ятки, є вагомим аргументом на користь встановлення послідовності спорудження спочатку мурованої стіни замку Казимира, а потім насипання валу старостинського замку, і, що важливо, відсутність між ними навіть часткового хронологічного співпадіння. Якщо цей висновок вірний, він дозволяє поставити під сумнів віднесення городища «Вали» до городищ «волинського типу». Разом з тим не слід виключати можливості існування на місці стіни і валів сучасного городища якихось укріплень у давньоруський період.

Додатковим доказом на користь насипання, принаймні, південної ділянки валу у період значного поширення вогнепальної зброї може

розглядатись сходження двох її практично прямолінійних відтинків під кутом 22–23°. Ця величина (22,5°) кратна сумі градусів кола, і часто використовувалась при плануванні ламаних ділянок оборонних ліній замкнених укріплень пізньосередньовічних фортець Європи.

Історія мурованого замку Казимира у Володимирі, коротко, але досить докладно відображена у Хроніці Яна із Чарнкова [Мицик, 2004, с. 94, 95]. Замок будувався після захоплення Побужжя у 1366 р. надзвичайно швидко, впродовж двох років, і у 1370 р., на момент смерті короля, був майже завершений. Скориставшись смертю Казимира литовські князі на чолі з Любартом відвоювали Володимир та зруйнували замок дощенту. Хроніка містить багато цікавих подробиць, у тому числі й історико-топографічних, щодо ходу будівництва. Для теми даного дослідження важливими є вказівки на те, що поряд із мурованим замком впродовж всього періоду його будівництва та руйнування існував і «старий дерев'яний замок... на іншій замковій горі». Причому, цей старий замок згаданий двічі – у момент вибору місця для спорудження нового мурованого замку та у момент руйнування останнього.

На думку автора, є всі підстави пов'язати цей «старий дерев'яний замок» з дитинцем давньоруського Володимира, відновленим після відомого руйнування укріплень міста на вимогу Бурундая у 1259 р. [Полное, 1908, с. 199–200]. На 1370 рік він проіснував близько сотні років. При цьому постає питання – на якій «іншій замковій горі», тобто позитивній формі рельєфу, він знаходився?

Проблема формування позитивних форм рельєфу у слабохвилястому володимирському мікрорегіоні потребує окремого розгляду. Місцеві геоморфологічні умови сприяли формуванню слабо виражених форм, які, маючи пологі схили, мало підходили для влаштування на них оборонних споруд. Тільки по берегах постійних водотоків (річок) такі підвищення мали круті схили. У центральній частині Володимира протікає дві річки: Луга (правильно – Луг) та її права притока Смоч (правильно – Смоча). Саме вони і могли сформувати позитивну форму рельєфу, придатну для спорудження міського дитинця.

Дослідники, що локалізують дитинець давньоруського Володимира на місці сучасного городища, подають топографічну характеристику його розташування. Так, П.О. Раппопорт відзначав, що городище розміщене на пласкій місцевості [Раппопорт, 1967, с. 69], С.В. Терський вказує, що воно розміщувалося у місці впадіння Смочі у Лугу [Терський, 2010, с. 67]. М.М. Кучинко говорить про розміщення оборонного центру міста на пагорбі над заплавою р. Луги [Кучинко, 2006 с. 12, 13]. У тій чи іншій мірі переважна більшість вчених сходяться на думці, що Володимир виник у місці впадіння Смочі у Лугу. Однак, проблемою є точне вста-

новлення цього місця у час виникнення Володимира, тобто у кінці I тис.

Картографічні джерела останніх століть фіксують існування своєрідної «дельти» Смочі, яка складалась із трьох рукавів. Ця особливість була використана С.В. Терським при реконструкції центральної частини давньоруського Володимира (рис. 2). Враховуючи невеликі розміри річки, важко припустити одночасне існування кількох рукавів нижньої течії Смочі на момент виникнення Володимира у кінці I тис. Тим більше, що саме у цей час у природі спостерігався так званий «кліматичний оптимум», який характеризувався відносною теплою та посушливістю [Борисенков, 1988, с. 500–501]. Очевидно, що окрім природного, два інших русла сформувались внаслідок дії антропогенних чинників, і підпорядковувались оборонним цілям міста. Важливим завданням є встановлення часу їх появи. Розглянемо ці три маршрути проходження нижньої течії Смочі з викладенням міркувань щодо їх датування.

Маршрут № 1. Сучасне русло. Водотік проходить на схід і південь від городища. Цей маршрут добре фіксується на картах починаючи з кінця XVIII ст. Він існував у XVI ст., оскільки у тогочасних описах вказано, що замок з усіх боків був оточений водою. Для встановлення часу появи даного маршруту можна використати археологічні джерела. Заселеність пониження на цьому місці у давньоруський період фіксується господарською спорудою XI – початку XII ст., дослідженою М.М. Кучинком неподалік від Василівської церкви [Кучинко, 2006 с. 44]. У публікації прямо не вказано, що споруда знаходилась у пониженому місці, однак, є згадка доброї збереженості дерев'яної діжки у її підлозі завдяки болотистому ґрунту.

Пониження цієї ділянки та сучасне проходження тут русла р. Смочі може сприйматись як свідчення такої конфігурації її русла вже у давньоруський час. Однак, масові знахідки В.С. Терським та С.В. Терським давньоруського матеріалу під час будівництва тут парку і дослідження М.М. Кучинком згаданого об'єкту засвідчують заселеність ділянки на схід від сучасного городища у XI – на початку XII ст., тобто, відсутність тут русла Смочі у давньоруський час і його появу на цьому місці пізніше. А помітне пониження денної поверхні на схід від городища може вказувати на проходження тут водотоку на початку голоцену, або ще раніше.

Маршрут № 2. Іще у минулому столітті один із рукавів річки протікав по північному та західному краю сучасного городища. Як і попередній, цей маршрут добре фіксується на картах починаючи з кінця XVIII ст., і, так само, він існував вже у XVI ст., оскільки у відомих описах вказано, що замок з усіх боків був оточений водою.

Археологічних джерел для датування появи пониження на цьому маршруті бракує, однак є всі підстави відносити час появи перекопу, а,



Рис. 5. Аерофотознімок початку ХХ ст.

винне природне русло нижньої течії р. Смочі, яка у місці впадіння у Лугу утворювала великий, зручний для проживання та оборони мис (рис. 7). Причому, є підстави говорити про деяке розширення цього мису у напрямку до його стрілки, що було надзвичайно сприятливим для влаштування там городища.

Щодо маршрутів № 1 та № 2 то вони, будучи пізнішими, розрізали первинний природний мис у двох місцях. Не виключаючи наявності понижень на цих маршрутах у голоценої, їх оформлення у

сучасному вигляді слід віднести на рахунок антропогенних чинників середньовічного періоду. На момент будівництва мурованого замку, ці пониження вже існували, оскільки у тексті Хроніки Яна із Чарнкова вказано, що мурований замок будувався на іншій горі, тобто природний мис вже був поділений на дві «гори», які, очевидно, були розмежовані перекопами, по яких проходили маршрути № 1 та № 2 нижньої течії р. Смочі.

можливо, і водотоку, що відділяв територію сучасного городища від Замочку до періоду, що передував спорудженню мурованого замку Казимира. П.О. Раппопорт розглядав пониження на цьому місці як залишки штучного рову, по якому був пропущений один із рукавів Смочі [Раппопорт, 1967, с. 69].

Маршрут № 3. Практично до нашого часу одне із русел Смочі проходило на північ від сучасного городища і далі продовжувалося у західному напрямку, огинаючи Замочок і впадаючи у Лугу на захід від нього, що добре видно на аерофотознімку початку ХХ ст. (рис. 5). Саме цей маршрут нижньої течії Смочі дозволив С.В. Терському виділити підвищену автономну частину давньоруського Володимира з Успенським собором на захід від сучасного городища і пов'язати її з околиним містом Х-XI ст. [Терський, 2007 с. 256].

На плані Володимира 1798 р., орієнтованому західною стороною догори (рис. 6) чітко видно, що на захід від Успенського собору знаходився добре морфологічно виражений яр, який простежується і у наш час. В умовах Володимира таке утворення могло сформуватись внаслідок тривалих і активних водних ерозійних процесів, які спричинялись проходженням тут постійного водотоку (річки). У центральній частині Володимира цей яр є найбільшим і єдиним, що частково зберігся у природному стані. Від його верхів'їв розпочинається лінія валів та ровів середньовічного Володимира. Звичайно, можна припустити, що якусь роль у формуванні цього яру відіграли і тимчасові скидання води з оборонних ровів, але його великі розміри вказують на тривалу дію саме постійного водотоку, а єдиним таким на території центральної частини міста, окрім р. Луги, була р. Смоча.

Викладені вище міркування схилиють до думки, що саме по маршруту № 3 проходило пер-



Рис. 6. План Володимира 1798 р

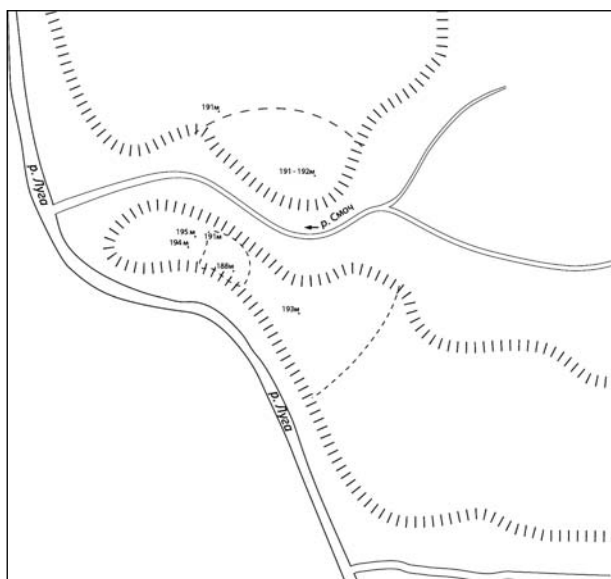


Рис. 7. План розташування русла нижньої течії р. Смочі, утворює мис

Проведена реконструкція нижньої течії Смочі показує, що у кінці I тис. у місці її впадіння у Лугу утворювався великий, зручний для заселення і оборони мис площею від 5 до 10 га, спрямований напільною стороною до сходу. Нині у західній частині цього, колись єдиного, а тепер розділеного на дві частини, мису розміщується Замочок з Успенським собором та залишками одноапсидної церкви за 150 м на захід від нього, а у східній – городище «Вали». Логічним буде питання, де у кінці I тис. на площі мису було найкраще місце для будівництва відносно невеликої фортеці, яка у майбутньому стала дитинцем Володимира? Очевидно, що така ділянка повинна була включати найвищу точку цього мису.

У наш час у більшості великих давньоруських волинських міст рівень сучасної денної поверхні значно зріс за рахунок численних перепланувань та накопичення культурного шару. У сучасному Володимирі на території старого міста найвищих відміток над рівнем моря (200–201 м) сягають вершини валів городища. Найвища точка за межами городища – це територія навколо Успенського собору (близько 196 м), поверхня всередині валів городища має висоту 193–194 м, у районі Василівської церкви – 194 м. Територія на північ від реконструйованого мису, що входить у межі концентричних валів пізньосередньовічного Володимира, має відмітки 194–196 м над рівнем моря.

Впродовж багаторічних археологічних досліджень на території Володимира отримано важливий стратиграфічний матеріал, що дозволяє реконструювати первинний рельєф території, на якій з'явилося місто. Це проведено у ході археологічних досліджень надійна фіксація рівня материка у різних частинах Володимира, що

може бути прив'язаною до єдиної Балтійської системи висот. При цьому «а priori» приймаються положення, що 1) у місцях фіксації материка його рівень не був змінений у ході будівельних робіт та господарської діяльності; 2) потужність природного гумусованого шару на різних ділянках була приблизно однаковою і на висоту поверхні над рівнем моря суттєво не впливала.

Таких ділянок на території історичного центру Володимира маємо, принаймні, 7, з яких 5 знаходяться на території реконструйованого мису, а 2 – за його межами (рис. 7). Охарактеризуємо умови фіксації рівня материка на цих ділянках та глибину його залягання.

1. Найвища у межах старого міста точка залягання материка відзначена біля північно-східного кута Успенського собору. П.О. Раппопорт зафіксував тут материк на глибині 0,75 м від сучасної денної поверхні, що становить приблизно 195 м над рівнем моря [Пескова, 1984, с. 315].

2. Поблизу південної стіни Успенського собору у ході пошукових робіт А.А. Пескова виявила материк на глибині 1,75 м від сучасної денної поверхні, що становить приблизно 194 м над рівнем моря. Вона ж вперше констатувала значне падіння рівня материка на ділянці Успенського собору вже на момент його будівництва, внаслідок чого південна частина його фундаменту була більш потужною [Пескова, 1984, с. 315].

3. У північно-західному куті існуючого нині городища М.М. Кучинко дослідив два житла і три господарські споруди [Кучинко, 2006, с. 40–42]. При публікації цих об'єктів вказано, що дно одного з жител фіксувалось на глибині 3,8 м, а його заглиблення становило 0,8 м. Оскільки котлован житла був опущений у материк, що впливає з контексту публікації, то поверхня останнього у північно-західній частині городища лежить на глибині 3,0 м від сучасної денної поверхні. Виявлена неподалік споруда була заглиблена у передматериковий шар. Якщо припустити, що досліджені у розкопі № 1 житло і господарська споруда були виявлені на одному рівні то на ділянці розкопу № 1 материк міг знаходитись дещо глибше.

Хоча публікація матеріалів з розкопу № 1, який знаходився у північно-західній частині сучасного городища і не містить повної стратиграфічної колонки нашарувань на цій ділянці, зважаючи на її сучасний денний рівень над рівнем моря близько 194 м, можна стверджувати, що поверхня материка у північно-західній частині городища залягає на висоті, близькій до відміток 190–191 м над рівнем моря.

4. У південно-східному куті городища у 2010 р. був досліджений фрагмент стіни та фундаменту мурованого замку XIV ст. Казимира Великого [Панишко, 2011]. Встановлено, що фундамент впущений у культурні нашарування і на глибині 7,3 м від репера (5 м від сучасної денної поверхні на ділянці зонду №2)

входив у шар жовтої глини. Поки що немає підстав однозначно стверджувати, що ця глина є материковою, однак цей рівень однозначно фіксує верхній можливий рівень материка на цій ділянці. У абсолютному значенні він становить близько 188 м над рівнем моря.

5. За 100 м на схід від городища під час земляних робіт по вул. Василівській було зафіксовано споруду, яка на 0,4 м заглиблювалась у материк. При цьому вказано, що її долівка знаходилась на глибині 1,4 м від сучасної денної поверхні [Терський, 2010, с. 243–244]. Зважаючи на сучасні висоти цієї території близько 194 м, поверхню материка можна визначити на висоті близько 193 м над рівнем моря.

Окрім охарактеризованих вище п'яти точок фіксації рівня материка на території реконструйованого мису, маємо два надійних випадки фіксації цього рівня у ході археологічних досліджень за його межами.

6. По вул. Ковельська, 2 у траншеї № 1 материк було зафіксовано на глибині 4,8 м, а у розміщеній за 20 м на південь від неї траншеї № 2 – 4,1 м від сучасної денної поверхні [Златогорський, 2010]. Зважаючи на сучасний рівень денної поверхні на ділянці досліджень у 196 м, поверхня материка тут знаходиться на рівні 191–192 м. Падіння рівня материка на протязі 20 м на 0,7 м тут проходило не у південному напрямку, що було б логічним для правого берега нижньої течії р. Смочі, а у північному, що, очевидно, вказує на наявність тут тимчасового водотоку, правого допливу Смочі.

7. По вул. Соборній, 12 було виявлено дві споруди XI – початку XII ст. які, очевидно, належали до однієї садиби [Терський, 2010, с. 244–245]. Споруда № 1 була заглиблена у материк на 0,4 м, а її долівка знаходилась на глибині 3 м від сучасної денної поверхні. Оскільки сучасний рівень цієї ділянки становить 194 м, рівень материка знаходиться тут відповідно на відмітці трохи вищій за 191 м. На відстані 6 м від споруди № 1 розміщувалась споруда № 2, долівка якої знаходилась на тій же глибині, що і у попередній. У публікації вказано, що ця споруда була заглиблена у ґрунт, а не у материк. Очевидно, тут маємо справу з падінням рівня материка, напрям якого, по публікації, на жаль, встановити не можливо.

Останні дві ділянки фіксації рівня материка знаходяться за межами реконструйованого мису, на території середньовічного міста площею 66 га, утворення якого С.В. Терський відносить до XIII–XIV ст. [Терський, 2007, с. 261]. Якщо проведена вище реконструкція форми і профілю поверхні мису вірна, то ділянка у районі сучасної вул. Соборної, 12 розміщувалась на протилежному від мису березі р. Смочі і знаходилась на приблизно однаковій висоті з поверхнею у північно-західній частині сучасного городища. Тобто, тут вона була приблизно на 3 м нижчою від найвищої частини мису, але на 3 м

вищою від його поверхні у місці пониження при переході у надзаплавну терасу на схід від мису.

Отримані абсолютні висоти давньої денної поверхні у 191–192 м на ділянках по вул. Ковельській, 2 та Соборній, 12 дещо нижчі за відповідну величину на вул. Василівській (193 м), що, очевидно, вказує на плавне пониження тут надзаплавної тераси правого берегу р. Смочі у результаті тривалих ерозійних процесів. Останнє, у свою чергу, може вказувати на природність такого пониження, тобто, проходження первинного її русла на північ від мису. Далі у північно-західному напрямку рівень правої надзаплавної тераси Смочі (Луги ?) значно підвищувався. Тут на відстані 0,5 км на північний захід від городища, по вул. Драгоманова, 19а при дослідженні печі XIV–XV ст. для випалювання цегли материк був зафіксований на відзначці 197 м над рівнем моря [Златогорський, 2009, с. 222].

Вказані вище точки, які фіксують рівень материка на реконструйованому місці, дозволяють загалом відтворити його позовдовжній профіль у кінці I тис. Найвищою над рівнем моря точкою мису (194–195 м) був район, де згодом споруджено Успенський собор, далі на схід поверхня мису понижувалась до відзначок 190–191 м у північно-західній частині сучасного городища, і 188 м у його південно-східній частині. Пониження мису на 6 м із заходу на схід на протязі близько 300 м було незначним, але цілком помітним і важливим у оборонному відношенні. Далі на схід реконструйований мис різко піднімався до рівня надзаплавної тераси Луги у районі Василівської церкви та Михайлівського монастиря де давня денна поверхня знаходилась на відзначці близько 193 м над рівнем моря (рис. 7).

На жаль, у нашому розпорядженні поки що немає даних для встановлення відносної висоти реконструйованого мису над заплавою на момент виникнення Володимира, оскільки невідомою є база водної ерозії того часу. Якщо припустити, що за останнє тисячоліття рівень заплави р. Луги у центральній частині Володимира суттєво не змінився, то цю величину можна встановити по відношенню до сучасного її рівня. У такому випадку у районі Успенського собору мис мав висоту близько 10 м, а у південно-східному куті сучасного городища знижувався до 2–3 м. Далі на схід мис знову підвищувався і переходив у надзаплавну терасу у районі сучасної Василівської церкви, яка височіла над рівнем заплави приблизно на 7 м.

Надзаплавна тераса, що прилягала до реконструйованого мису у районі сучасної Василівської церкви мала висоту близько 193 м, тобто знаходилась всього на 1–2 м нижче від найвищої точки мису у районі нинішнього Успенського собору. На північ від мису, на правому березі р. Смочі первинна денна поверхня плавно підвищувалась до відзначок 191–192 м у сучасному центрі міста, і до 197 м за межами валів середньовічного Володимира.

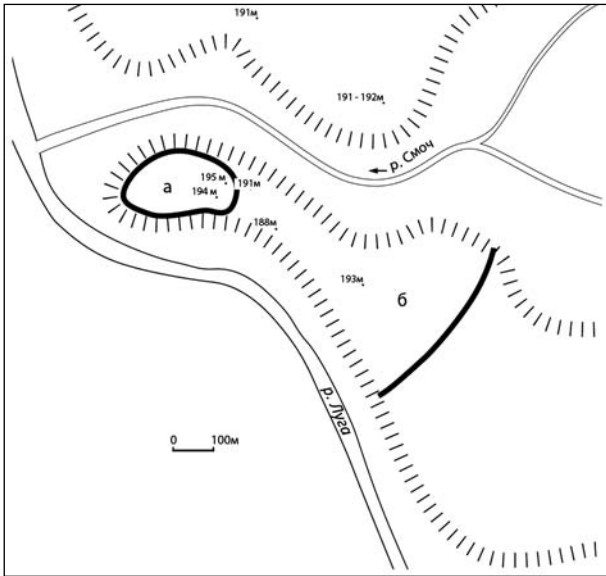


Рис. 8. План розташування Успенського собору

Найвищою і найзручнішою ділянкою мису для влаштування первинного укріплення кінця I тис., що пізніше переросло у дитинець давньоруського Володимира, був район розміщення Успенського собору (рис. 8). Очевидно, саме тут розміщувався і «старий дерев'яний замок», у якому знаходився «кафедральний собор на честь Найсвятішої Діви» (Успенський – С.П.), згаданий у 1370 р. Розміщення центрального храму міста і всієї Волині, Успенського кафедрального собору слугує вагомим аргументом на користь входження цієї території до складу дитинця.

Вже сама назва Володимира вказує що стольне місто Волині було побудоване князем як новий феодальний центр [Толочко, 1989, с. 64]. У такому разі будівничі не були прив'язані до попередньої поселенської структури, а могли обрати найбільш зручну як для оборони так і для господарської діяльності та створення відповідних побутових умов ділянку місцевості. Такою являлась найвища ділянка реконструйованого мису. Вона була достатньо ізольованою для здійснення оборонних функцій і, разом з цим, мала зв'язок з надзапальною терасою, що забезпечувало господарські та побутові зручності для населення як у момент виникнення міста, так і у перспективі його розвитку. Дитинці найбільших давньоруських міст розміщувались саме на мисах, що мали зв'язок з терасою або корінним берегом, а не на ізольованих останцях. Такі топографічні умови відкривали перспективи їх подальшого розвитку та територіального зростання.

Розміщення найдавнішого укріплення на стрілці мису визначило просторовий розвиток давньоруського Володимира у східному напрямку. Найбільш вагомі знахідки давньоруського періоду виявлені на схід від Успен-

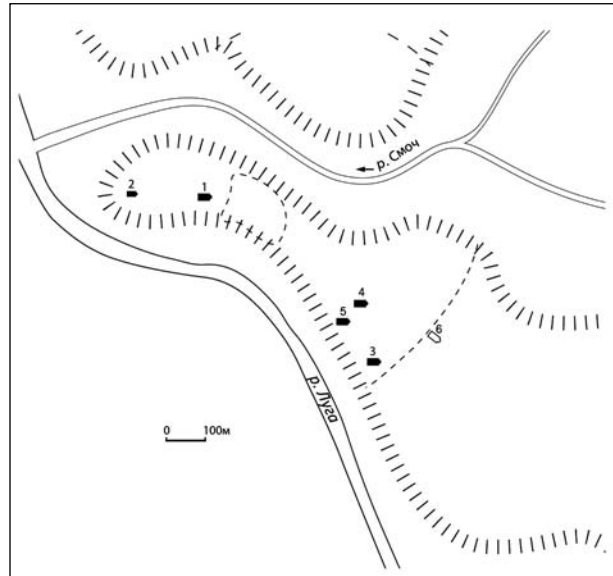


Рис. 9. План об'єктів на території сучасного Слов'янського парку та в урочищі Апостольщина (за С.В. Терським), комплекси Михайлівського монастиря та Василівської церкви

ського собору та сучасного городища. Це культурний шар та об'єкти на території сучасного Слов'янського парку та в урочищі Апостольщина (за Терським), комплекси Михайлівського монастиря та Василівської церкви (рис. 9). Тут же знаходились і головні, на початку дороги до столиці, Київські ворота Володимира.

Натомість, на північ та захід від дитинця концентрація археологічно досліджених об'єктів давньоруського часу незначна. Єдиний археологічно підтверджений на теперішній час давньоруським архітектурним об'єктом тут є розміщені на відстані 2,1 км на північний захід від Успенського собору залишки церкви в урочищі «Стара катедра» що є свідченням існування замиського монастиря [Раппопорт, 1977]. Більше того, всього за 0,6 км на північ від Успенського собору по вул. Драгоманова, 19, культурний шар давньоруського часу практично не простежується, а на відсутність тут у XIV–XV ст. щільної забудови вказує функціонування печі для випалювання цегли.

Територія сучасного городища, що загалом співпадала з мурованим замком Казимира, у другій половині XIII – першій половині XIV ст. знаходилась за межами дитинця, оскільки ці два укріплення за повідомленням Яна з Чарнкова розміщувались на різних «горах». Таке твердження уявляється однозначно справедливим саме для цього періоду, коли дитинець був відновлений після його знищення, включаючи розкопування валів, на вимогу Бурундая у 1259 р. Однак, у цей час не виключене існування на місці сучасного городища якогось незначного автономного укріплення на зразок «Города Ізяслава-Святополка» у давньоруському Києві, або «Третяка» у Чернігові.

Складнішим є питання про розміри дитинця до середини XIII ст., коли він двічі руйнувався татарами у 1241 і 1259 рр. та відбудовувався. У другій половині XII – першій половині XIII ст. дитинець міг включати і площу сучасного городища, обіймаючи весь реконструйований мис площею до 10 га. Для порівняння, у співрозмірному за адміністративним значенням Переяславі дитинець обіймав 10 га, а у дещо крупнішому Чернігові – 15–16 га.

На думку автора, у першій половині XII ст. східна межа укріплень Володимира (дитинця, або окольного міста, якщо таке вже існувало) проходила по східному краю сучасного городища. Свідчення цьому вбачаються у літописному повідомленні за 1123 р., коли у ході облоги міста під його стінами був смертельно поранений князь Ярослав Святополкович (Ярославець). Описуючи цю подію, літописець згадав і топографічні орієнтири, які дозволяють уточнити характер рельєфу навколо міста у XII ст.

Наведемо цей фрагмент літопису: «Подѣха Ярославъ близъ къ граду самъ третий рано в недѣлю. И прѣташе ѣзда подъ градомъ людемъ князю Андрѣю разгордѣвшю надѣаса на множество вои и молваше тако Андрѣви и горожаномъ то естъ градъ мои оже са не отворите ни выйдете с поклономъ то оузрите завтра приступлю къ граду и възму городъ. Андрѣи же имаше надежу велику на Бѣ съ всеми людми своими и на ѡѣда своего мѣтву надѣашеться. И еше оному ѣздащю подъ градомъ вѣшедша два Лаха надъ оувозъ и ту легоста скрившаса. И поѣха Ярославъ претивъ ѡ города и бывшю ему въ оузѣ идѣже Лаха та ловашета его съсунувшаса въ оузъ пободоста и оскѣпомъ. И едва оумьчаша и лѣ жива суша и на ночь оумре» [Полное, 1908, стб. 287].

З точки зору інформативності цього фрагменту щодо вивчення історичної топографії давньоруського Володимира важливим є вказівка на наявність узвозу, тобто спуску з гори поблизу міських укріплень. Коли по цьому узвозу Ярослав Святополкович проїжджав (піднімався догори) після суперечок з обложеними, він і був смертельно поранений двома ляхами, які, вийшовши з Володимира, чекали на нього над узвозом. На те, що узвіз знаходився дуже близько від обложеного міста вказує оперативність вбивць, які, бачачи князя під стінами міста, і точно знаючи, якою дорогою він буде повертатись, встигли зайняти позицію над узвозом. Де ж міг знаходитись згаданий у літописі узвіз?

Для влаштування узвозу, тобто дороги на крутому схилі, перепад висот на цьому місці повинен бути значним. Найбільші перепади висоти за межами укріплень були на ділянці переходу заплави р. Луги та реконструйованого мису у надзаплавну терасу у районі сучасної Василівської церкви. По відношенню навіть до сучасного рівня заплави він на короткому проміжку становив, як мінімум, 7 м, а відносно пониженої східної частини реконструйованого

мису – близько 5 м. Скоріш за все, саме тут і знаходився узвіз, на якому Ярослав був смертельно поранений.

Очевидно, від укріплень міста Ярослав їхав східною дорогою, що вела від Володимира на Київ. Вона прямувала з мису, де були розміщені міські укріплення, на надзаплавну терасу і перетинала природне пониження у районі сучасного Слов'янського парку. У топографічних умовах переходу мису у надзаплавну терасу вона була єдиною або головною, що дозволяло чітко передбачити маршрут, і достатньо контролюваною обложеними, щоб зайняти позицію на узвозі у момент появи там князя. Якщо така локалізація узвозу вірна, то район сучасної Василівської церкви у 1123 р. знаходився за межами міських укріплень, тобто великого окольного міста з цього боку іще не було.

Появу окольного міста Володимира С.В. Терський відносить до X ст., а П.О. Раппопорт – до XII ст., локалізуючи їх по-різному. Якщо здійснена нами локалізація укріпленого ядра давньоруського Володимира вірна, то окольне місто XI ст. слід шукати у східній частині реконструйованого мису, на території сучасного городища, а у XI – першій половині XIII ст. – на надзаплавній терасі у районі сучасної Василівської церкви та частково дослідженого Михайлівського монастиря. Зрештою, розміщення згаданих пам'яток архітектури красномовно підтверджує мисовий характер ядра давньоруського Володимира, що визначив розвиток його поселенської структури у східному напрямку (рис. 9).

На 1123 р. Володимир був невеликим містом, оборонні споруди якого навряд чи виходили за межі реконструйованого мису. Зведення укріплень, що захищали ділянку надзаплавної тераси у районі розміщення Михайлівського монастиря можна віднести до часу, що передував спорудженню Михайлівського собору. Адже логічним було його зведення на захищеній території. Можливо, вони споруджувались одночасно, як понад століття раніше у Києві велось комплексне будівництво «міста Ярослава».

Навіть у XIII ст., коли Володимир вже однозначно мав окольне місто, він за розмірами не виділявся серед подібних собі феодальних центрів. Пафосна літописна згадка під 1232 р. «ѡтоуда король поиде ко Володимѣрю. пришедшоу же емоу Володимерю дивившоуса емоу рекъ шоу тако така градъ не избрѣтохъ ни в Нѣмѣчкыхъ странахъ. тако соущоу вроужьникомъ стоашимъ на немъ блистахоуса щити и вроужници подобни солнцю» [Полное, 1908, стб. 765] інколи розуміється як свідчення грандіозності Володимира, що вразив навіть самого угорського короля. Однак цей літописний фрагмент можна перекласти у тому розумінні, що короля Андрія вразило не саме місто, а зброя його оборонців [Літопис, 1989, с. 388]. І справді, особу, яка, напевно, бачила у Шпаєрі собор довжиною 134 м, та

кам'яний міст через Дунай довжиною 300 м у Регенсбурзі навряд чи можна було здивувати Володимиром.

І, нарешті, зупинимось на розгляді одного аргументу, який може розглядатись, як підтвердження розміщення дитинця давньоруського Володимира на території сучасного городища. Це місце поховання Анни, другої дружини князя Романа Мстиславича. У Волинському літописі вказано, що у 1289 р. її внук Мстислав Данилович «созда гробницу каменю надъ гробомъ бабы своєї Романовой в монастырь въ стѣго свѣца ю во има правѣдникуу Акима и Аньнъ» [Полное, 1908, стб. 937]. Загалом, немає підстав сумніватись у локалізації цієї споруди на території городища, адже описи Володимирського замку середини XVI ст. локалізують тут однойменну дерев'яну церкву. Зважаючи на традиційність посвяти церков, що розміщувались на одному місці, можна стверджувати, що і мурована церква Іоакіма і Анни, споруджена Мстиславом Даниловичем, знаходилась тут же. Хоча Л.С. Махновець пов'язує цю церкву із сучасною Василевською [Літопис, 1989, рис. 564], що також має свої аргументи.

Вірогідним видається постриження у монахині, а, згодом і поховання княгині у престижному монастирі, який розміщувався саме на дитинці, а не у віддаленій частині міста. Наприклад, практично всіх жінок московського великокнязівського роду впродовж століть ховали спочатку у Спаському соборі на Бору, а згодом – у Воскресенському соборі Кремля. Ця традиція бере свій початок із XIV ст., часу, дуже близького до розглянутого нами. Анна, безумовно, була похованою у престижному монастирі, що розміщувалося, якщо не на дитинці, то, принаймні у центральній частині міста, а не у замиському жіночому Федорівському.

У 1289 р., коли Мстислав звів церкву над могилою Анни, територія сучасного городища знаходилась вже за межами дитинця, однак, як відзначалось вище, у минулому розміри дитинця могли бути більшими. Скорочення розмірів дитинця могло відбутись у ході відбудови укріплень міста після його погрому татарами у 1241 р. та повного руйнування у 1259 р. на вимогу Бурундая. Після розкопування валів у 1259 р. укріплення Володимира довелося відбудувати практично спочатку. Це сприяло приведенню системи оборони міста до його нової адміністративної ролі – не загальноволинського центру Мстислава Ізяславича, а осередку відносно невеликих володінь Василька Романовича.

Скорочення території, адміністративне управління якою здійснювалось із Володимира, не могло не позначитись на матеріальних можливостях його відбудови. Очевидно саме тоді і відбулось зменшення території дитинця за рахунок площі, на якій пізніше був споруджений мурований замок Казимира та сучасне городище. При цьому, вся міська інфраструк-

тура на цій території залишилась, оскільки у 1259 р. зруйновані були лише укріплення. Можна гадати, що відбудова укріплень проходила у останні роки життя Василька, оскільки у «Похвалі» його сину Володимирі, який спорудив конкретно перераховані у літописі укріплення, місто Володимир не згадується. Очевидно, відбудовою укріплень Володимира, у тому числі і нового дитинця, керував будівничий Олекса, про якого у літописі сказано, що і за часів Василька він «многы городы роуба» [Полное, 1908, стб. 876].

Якщо припустити, що до 1259 р. територія сучасного городища входила до складу дитинця, то цілком логічно буде локалізація на цьому місці престижного монастиря, де перебувала і була похована дружина Романа Мстиславича. Постриження Анни у монастир Л. Войтович відносить до 1219 р., коли одружився її старший син Данило [Войтович, 2000, с. 224]. У цьому випадку легко пояснити престижність місця поховання княгині, яке з 1259 по 1370 рр. опинилось за межами дитинця. Із спорудженням мурованого, а пізніше дерев'яно-земляного замків навколо місця поховання княгині його високий статус був відновлений.

Локалізуючи дитинець Володимира другої половини XIII – 60-х років XIV ст. у районі Успенського собору, необхідно пояснити причини перенесення у XIV ст. адміністративного осередку на місце сучасного городища, де розміщувався спочатку мурований замок Казимира, а пізніше дерев'яно-земляний старостинський замок. Подібну ситуацію спостерігаємо у Києві після його розгрому монголо-татарами, коли його центральне укріплення було перенесене на Замкову гору. Будівництво замків на нових, не пов'язаних з старою адміністрацією місцях, очевидно, визначалось прагненням утвердити нові форми державності (польської та литовської) на новоприєднаних давньоруських землях.

У Володимирі у XIV ст. новий замок будувався на місці, денна поверхня якого за рахунок наростання культурного шару та вірогідних досипок піднялась над рівнем кінця I тис. на 3–5 м, тобто практично на невисокій, але добре морфологічно вираженій «горі» антропогенного походження, яка практично прилягала до давньоруського дитинця зі сходу. Таке розміщення нового мурованого замку по відношенню до давньоруського дитинця, окрім уникнення руйнування останнього, дозволяло паралельно вирішувати іще два завдання. Новий модерний замок, розміщуючись на стріліці мису попереду дитинця, у разі штурму першим приймав на себе удар супротивника, фактично захищаючи старий міський центр. З іншого боку, замок контролював основні комунікаційні лінії старого дитинця, що пролягали через його територію до найбільш заселеної у XIV–XV ст. східної частини міста у районі Апостольщини та Василівської церкви.

Борисенков Е.П. Тысячелетняя летопись необычайных явлений природы / Е.П. Борисенков, В.М. Пасецкий. – М.: Мысль, 1988. – 523 с.

Войтович Л. Князівські династії Східної Європи (кінець IX – початок XVI ст.): склад, суспільна і політична роль: Історико-генеалогічне дослідження / Л. Войтович. – Львів, 2000. – 649 с.

Златогорський О.С. Звіт про результати археологічних досліджень у м. Володимирі-Волинському (вул. Драгоманова, 19а) у 2009 році / О.С. Златогорський, С.Д. Панишко, Ю.В. Лукомський. – Луцьк, 2009 // НА ІА НАНУ, ф. експедицій, № 2009/118.

Златогорський О.С. Дослідження у м. Володимир-Волинський у 2009 р. / О.С. Златогорський, С.Д. Панишко // Археологічні дослідження в Україні 2009 р. – К.–Луцьк, 2010. – С. 155–156.

Каргер М.К. Вновь открытые памятники зодчества XII–XIII вв. во Владимире-Волынском / М.К. Каргер // Ученые записки ЛГУ. – Л., 1958. – Вып. 29. – С. 19–29.

Кучера М.П. Слов'яно-руські городища VIII–XIII ст. між Саном і Сіверським Дінцем / М. П. Кучера. – К.: ІА НАНУ, 1999. – 252 с.

Кучинко М.М. Раскопки древнего Владимира-Волынского / М.М. Кучинко // Археологические открытия 1975 года. – М., 1976. – С. 349–350.

Кучинко М.М. Володимир середньовічний. Історико-археологічні нариси / М.М. Кучинко. – Луцьк: Волинська обласна друкарня, 2006. – 144 с.

Кучинко М.М. Історія міста Володимира-Волинського від найдавніших часів до середини ХХ ст. (у світлі соціотопографії) / М.М. Кучинко, Г.В. Охріменко, В.В. Петрович. – Луцьк: Волинська обласна друкарня, 2004. – 260 с.

Літопис руський / пер. з давньорус. Л.С. Махновця; відп. ред. О.В. Мишанич. – К.: Дніпро, 1989. – XVI+591 с.

Лукомський Ю.В. Цегляна піч XIV–XV ст. у Володимирі-Волинському / Ю.В. Лукомський, С.Д. Панишко // Наукові студії: Зб. наук. праць. – Львів, 2011. – Вып. 4. – С. 268–279.

Малевская М.В. Раскопки архитектурных памятников в Любомле и Владимире-Волынском / М.В. Малевская, Е.В. Шолохова // Археологические открытия 1975 года. – М., 1976. – С. 354–355.

Малевская М.В. Архитектурно-археологические исследования во Владимире-Волынском / М.В. Малевская, Е.В. Шолохова // Археологические открытия 1976 года. – М., 1977. – С. 327–328.

Мицик Ю. Відомості про Україну XIV ст. в Хроніці Яна з Чарнкова / Ю. Мицик // Магістеріум. – 2004. – Вып. 17: Історичні студії. – С. 92–97.

Панишко С.Д. Мурований замок Казимира Великого у Володимирі / С.Д. Панишко // Старий Луцьк: наук.-інф. зб. – Луцьк, 2011. – Вып. VII. – С. 323–327.

Пескова А.А. Раскопки памятников архитектуры XII в. в г. Владимире-Волынском / А.А. Пескова // Археологические открытия 1982 года. – М., 1984. – С. 315–316.

Пескова А.А. Раскопки древнерусских памятников на Волыни / А.А. Пескова // Археологические открытия 1983 года. – М., 1985. – С. 341–342.

Полное собрание русских летописей / Под ред. А.А. Шахматова. – 2-е изд. – СПб, 1908. – Т. 2: Ипатьевская летопись. – 638 с.

Раппопорт П.А. Военное зодчество западнорусских земель X–XIV вв. / П.А. Раппопорт // Материалы и исследования по археологии СССР. – Л., 1967. – № 140. – 240 с.

Раппопорт П.А. «Старая кафедра» в окрестностях

Владимира-Волынского / П.А. Раппопорт // Советская археология. – 1977. – № 4. – С. 253–265.

Ричков П. Архітектурно-просторова еволюція Володимира-Волинського від заснування до кінця XIX ст. / П. Ричков // Минуле і сучасне Волині та Полісся. Володимир-Волинський в історії України і Волині: наук. зб. – Луцьк, 2009. – Вып. 32. – С. 7–22.

Терський С. Новий погляд на історичну топографію Володимира-Волинського (X–XIV ст.) в світлі розкопок 1999–2000 років / С. Терський // Матеріали і дослідження з археології Прикарпаття і Волині. – 2007. – Вып. 11. – С. 256–263.

Терський С. Княже місто Володимир / С. Терський. – Львів: Вид-во Національного університету «Львівська політехніка», 2010. – 320 с.

Толочко П.П. Древнерусский феодальный город / П.П. Толочко. – К.: Наукова думка, 1989. – 256 с.

Цинкаловський О. Матеріали до археології Володимирського повіту / О. Цинкаловський // Записки Наукового Товариства ім. Шевченка. – Львів, 1937. – Т. CLIV. – С. 183–240.

С.Д. Панишко

О ЛОКАЛИЗАЦИИ ДИТИНЦА ДРЕВНЕРУССКОГО ВЛАДИМИРА

Современное городище «Валь», с которым связывают дитинец древнерусского Владимира, расположено на возвышении в месте впадения р. Смочи в р. Лугу. На запад от него размещается Замокчек с доминирующим на нем Успенским собором XII ст. Перепланировка центральной части города на протяжении последнего тысячелетия привела к разделению нижнего течения р. Смочи на три рукава, омывавших городище и Замокчек, среди которых только один был естественным. Установление его маршрута в конце I тыс. позволяет реконструировать большой мыс площадью до 10 га., обращенный napольной стороной на восток.

Фиксация уровня залегания материка в разных частях этого мыса позволяет воспроизвести его продольный профиль с наивысшей точкой в районе размещения современного Успенского собора и понижением в месте перехода в надпойменную террасу. Высшая точка мыса была наиболее удобной для устройства изначального укрепления Владимира, со временем переросшего в его дитинец.

Уже само размещение главного храма города и Волыни, по аналогии с другими крупными княжескими центрами, указывает на вхождение Замокчка в состав дитинца, по крайней мере, в момент строительства Успенского собора. О небольших размерах укрепленной части города, которая не выходила за пределы реконструированного мыса в первой половине XII в., косвенно свидетельствует летописное сообщение о смертельном ранении Ярослава Святополчича в 1123 г. на спуске (узвозе), который мог находится в месте перехода мыса в надпойменную террасу.

В сообщении Яна из Чарнкова о строительстве во Владимире замка польским королем Казимиром прямо указано, что каменный замок сооружался рядом с уже существующим старым деревянным замком с Успенским собором в нем. Исходя из точной локализации каменного замка на территории современного городища, с уверенностью можно говорить о размещении дитинца во второй половине XIII – первой половине XIV вв. на территории

Замочка. Этот детинец был сооружен после 1259 г., когда укрепления Владимира были сожжены и раскопаны по требованию Бурундая. Его небольшие размеры соответствовали уменьшению административного значения владимирского стола в период татарского господства.

Вместе с этим, не следует исключать возможности существования детинца больших размеров во второй половине XII – первой половине XIII вв., когда Владимир был административным центром всей Волынской земли.

S. Panyshko

ON LOCALIZATION OF THE CITADEL OF ANCIENT RUS' VOLODYMYR

Modern settlement «Valy» associated with the kremlin of ancient Volodymyr is located on the hill at the mouth of the river Smoch where it flows into the river Luga. To the west of it there is Zamochok with the Assumption Cathedral of the XII-th cent., dominating over it. Relaying out of the central part of the town during the last millennium caused the division of the lower reaches of the river Smoch into three branches, which washed the settlement and the Zamochok, only one of them being natural. Procreation of its route at the end of the I-st millennium gives the opportunity to reconstruct great ness, with the total area of 10 hectares facing the East with its floor side.

Fixing the level of the natural ground in various parts of the ness enables us to reproduce its cross sec-

tional profile with the highest point in the place of the Assumption Cathedral localization and declining at the point of its transition into the above the floodplain terrace. The highest point of the ness was the most favorable for building up the early fortification of Volodymyr which had gradually grown into its kremlin.

It is the localization of the main cathedral of the town and Volyn, alongside with the rest of great principality centres, that approve the fact that the Zamochok was an integral part of the kremlin at least at the moment of the Assumption Cathedral construction. The chronicle, describing mortally wounded Jaroslav Svyatopolkych, in 1123 at the ascent indirectly, tells about rather small size of the fortified part of the town, which did not go beyond the bounds of the reconstructed ness.

Jan from Charnkov informing about the building the castle in Volodymyr by the Polish King Kazymyr, indicates directly that the stone castle was erected near by the existing wooden one with the Assumption Cathedral. Taking into consideration the localization of the stone castle on the territory of modern settlement, we can tell for sure that kremlin was located on the area of the Zamochok in the second half of the XIII-th – first half of the XIV-th cent. That kremlin was erected after 1259, when the fortifications of Volodymyr were burned and excavated on Burundaj's demand. Its rather small sizes reflected the decrease of the administrative importance of Volodymyr as the central town in the region in the times of Tatar ruling.

However we cannot exclude the possibility of existence of the kremlin of bigger size in the second half of the XII-th – first half of XIII-th cent., the time, when Volodymyr was the administrative centre of the whole land of Volyn.