

А. В. Петраускас,
А. О. Петраускене, О. А. Коваль

СТВОРЕННЯ МУЗЕЮ-СКАНСЕНУ «ДРЕВЛЯНСЬКИЙ ГРАД» *

У статті запропоновано концепцію створення археологічного музею-скансену, що передбачає спосіб експонування пам'яток матеріальної і духовної культури в умовах, максимально наближених до природних. Організація музею планується на місці городища в ур. Бабина гора в м. Олевськ Житомирської обл.

Ключові слова: музей, скансен, експозиція, експонат.

На північно-східній околиці м. Олевськ Житомирської обл. знаходиться археологічна пам'ятка — добре відоме у науковій літературі городище давньоруського часу в ур. Бабина гора. Більшість дослідників період його функціонування окреслювали досить вузько IX — початок XI ст. Зважаючи на досить маленькі розміри — його розцінювали як типове городище древлянського та початку давньоруського періоду [Антонович, 1901, с. 31; Звіздецький, 2008; Куза, 1996, с. 168; Кучера, 1982, с. 72—82; Кучера, 1975; Кучера, 1999, с. 196; Яроцкий, 1903, с. 183].

На вибір саме цього городища як перспективного об'єкту для довготривалих досліджень з метою вивчення проблеми генези та розвитку середньовічного поліського міста значно вплинуло те, що городище та прилеглу до нього територію не пошкодили більш пізні антропогенні втручання.

В 2009 р. розпочались регулярні планомірні археологічні дослідження Олевського археологічного комплексу: городища, посаду та прилеглої поселенської округи. В результаті вста-

новлено конструктивні особливості оборонних споруд, внутрішнього планування майданчика городища, хронологію його функціонування. Виявлено велику кількість цікавих речових знахідок: ліпний та гончарний посуд, прикраси, інструменти та ін.

Зважаючи на важливість і, в багатьох випадках, унікальність виявлених знахідок, добру збереженість археологічної пам'ятки та перспективність її експонування як унікального туристичного об'єкту, міською радою м. Олевськ 19 квітня 2011 р. було прийнято рішення № 71 про надання території городища та прилеглої до нього площі статусу заповідника.

Паралельно із археологічними розкопками проводились роботи з експериментального відтворення давньоруських ремесел та промислів, рухомих та нерухомих об'єктів, виявлених під час дослідження городища.

Після консультацій із вітчизняними спеціалістами та фахівцями з різних європейських країн, було визнано важливість і перспективність створення на місці городища в урочищі Бабина гора в м. Олевськ Житомирської обл. музею під відкритим небом. Пропонована стаття представляє наукову концепцію створення даного музею.

Актуальність створення музею-скансену

Музеї просто неба — *open air* — спосіб експонування, який дає можливість демонструвати пам'ятки матеріальної і духовної культури в умовах, максимально наближених до природних, відтак вони репрезентують одну з найцікавіших музейних форм, оскільки, за спостереженнями фахівців, це дозволяє реалізувати більш образний і всебічний показ музейних матеріалів і робити це без відриву від

* Стаття виконана в рамках проекту ДФФД-БРФФД «Палеоекономіка населення лісової зони України та Білорусі: археологічні реконструкції та моделювання», № Ф41.5/006

реальних умов існування [Маковецкий, 1963, с. 7, 8]. Пізнавальне значення і емоційний вплив таких музеїв дуже значні. Загалом означений підхід до демонстрації експонатів визнаними авторитетами в галузі народознавства вважався найкращою, найдосконалішою, самою життєвою і самою бажаною формою [Семенов-Тяньшанський, Филипов, 1931, с. 62; Соколов, 1931, с. 133]. Музеї просто неба формуються на основі нерухомих об'єктів і архітектурно-ландшафтних комплексів, створених пам'ятками та їх природним оточенням. Як місце зберігання та експонування таких об'єктів виступає музейна територія. Скансени можуть поєднувати різні види пам'яток: археологічні, дерев'яної архітектури, побутові, виробничі, етнографічні тощо. Досвід створення та функціонування музеїв просто неба свідчить про їх значну роль у збереженні та популяризації історико-культурної спадщини, розвитку туризму. З урахуванням уваги до археологічної спадщини, особливо останнім часом, створення археологічних парків, скансенів, археодромів та експериментальних поселень називалось серед найактуальніших в числі нових підходів до тематико-експозиційних комплексів, а скансенологія — наука про музеї під відкритим небом — була запропонована до виділення у окремий розділ музеєзнавства [Відейко, 2002, с. 89—94; Кепін, 2002, с. 78—89; 2007, с. 132; Титова, Кепін, 2002, с. 49, 50; 2003, с. 145—155].

Актуальність створення музею присвяченого саме древляньському місту обґрунтована важливою роллю Древляньської землі в історії становлення давньоруської держави та розвитку історії східного слов'янства. Саме досліджувана територія вважається багатьма вітчизняними та зарубіжними вченими колыскою слов'янських народів. Відкриття першої достовірної слов'янської археологічної культури відбулось біля с. Корчак Житомирського р-ну. Декілька століть поспіль на ґрунті місцевих слов'янських племен формується древляньський племінний союз, який довгий час сперечався із київськими князями за зверхність між східними слов'янами.

На думку дослідників (О. П. Моця), цьому в значній мірі сприяла низка факторів, зокрема етнічна однорідність угруповання і географічна віддаленість від ворожих кочівницьких орд та активного Хозарського каганату: спочатку поляни «... быша обидими Древляны и инеми околними» [Моця, 2004, с. 212—214; Повесть временных лет, 1950, с. 16].

Київські князі не розглядалися представниками древляньського союзу як природні володарі східнослов'янських територій. Порівнюючи згадки про протистояння древлян поляно-русам з кількістю фактів протистояння центра і місцевих структур на інших територіях розселення східних слов'ян, слід відзначити, що в першому випадку, навіть у кількісному відношенні,

вони були найбільш значимими. Порівнюючи число конфліктів між Києвом і різними південними угрупованнями відзначимо, що в писемних джерелах зафіксовано шість випадків протистояння поляно-русів і древлян. Кількість військових акцій між столицею Русі і древлянами перевищує загальне число збройних конфліктів з іншими племенами південного регіону східнослов'янської ойкумени, що може свідчити про потужний військовий та економічний потенціал древляньського племінного союзу.

Створення музейного комплексу, основа якого присвячена древляньському граду, викликана також важливою роллю міста в історії розвитку східних слов'ян. Варяги називали Київську Русь Гардарікою — країною міст. Міста були адміністративними, торговими та ремісничими центрами прилеглої до них округи. Одним із таких стародавніх міст можна вважати Олевськ.

Перші письмові свідчення про місто відносяться до XV ст. і повідомляють про будівництво замку на місці старого городища. Археологічні дослідження протягом XX ст. підтвердили існування на території міста укріпленого городища давньоруського часу датованого в межах IX—XI ст.

За результатами останніх планомірних археологічних розкопок в місті та його окрузі на запрошення Олевської міської Ради встановлено, що на його території знаходяться давньоруські курганні могильники, відкриті поселення та укріплене городище. Так під час досліджень 2009—2012 рр. було виявлено археологічні знахідки, які, ґрунтуючись на прийнятих на сьогоднішній день принципах датування археологічного матеріалу, дозволяють датувати існування городища в ур. Бабина гора часом VIII—XVI ст. В центральній частині міста зафіксовано безперервність у розвитку міста з VIII ст. до сьогодні. Крім того, зібрано численний археологічний матеріал, який свідчить про вірогідність формування міста із двох містоутворюючих центрів — на Бабиній горі та в центрі сучасного міста.

Під час розкопок отримано важливі дані про планувальні та конструктивні особливості городища, яке запропоновано до музеєфікації. Досліджено конструктивні особливості оборонних споруд: валу та рову, кам'яної дороги по периметру внутрішнього майданчика городища, побутових та господарських об'єктів.

Результати археологічних досліджень було апробовано на двох міжнародних археологічних конференціях у 2010 р. (23—25 квітня) «Населення лісової зони Східної Європи: система заселення, господарство, культура» та 2011 р. (30 вересня — 3 жовтня) «Середньовічні міста Полісся» за участю науковців з провідних наукових установ України, Білорусі, Латвії, Голландії, Чехії та Польщі.

Для наукової апробації концепції майбутнього музею та проведення попередніх робіт з підготовки рухомих та нерухомих експонатів

музею-скансену «Древлянський град» підготовлено та проведено два міжнародних науково-практичних семінари з експериментальної археології: у 2011 р. (12—15 серпня) «Експериментальна археологія: ремесла та промисли населення лісової зони Східної Європи» та в 2012 р. (17—21 травня) «Експериментальна археологія: стародавня металургія та металообробка» за участю науковців з України, Білорусі, Чехії, Франції, Росії, Польщі та Грузії.

Фактори, що сприяють розбудові і подальшому функціонуванню музею

Як уже відзначалось, площа майданчика городища та прилегла до нього територія виявилась вільною від сучасної забудови та перепланувань нового та новітнього часів, що значно підвищує рівень збереженості та інформативності археологічних матеріалів городища, їх наукову цінність.

Слід також зауважити, що пропонується музеєфікації територія вільна не тільки від наземних перепланувань та забудови але й від комунікаційних мереж, що дозволяє продовжувати дослідження пам'ятки і отримувати нові дані для поточення уявлень про об'єкт музеєфікації та поповнення його експозиції.

Не менш важливим для ефективності створення музейного та заповідного комплексу на вказаній території є відсутність багатьох земельних власників. Площа городища та прилеглої до нього посади відноситься до комунальної власності міста Олевськ. Це створює сприятливі умови для можливості організації музейно-заповідного комплексу і виключає юридичні та організаційні складності, які можна прогнозувати за умови багатьох власників площі під час створення музею-заповідника та його подальшого функціонування.

Не менш важливим для ефективного функціонування музею є зручна комунікаційна мережа, яка оточує майбутній музей та дозволяє швидко і зручно дістатися до нього майбутнім відвідувачам. У даному випадку за 200 м на захід від нього проходить міжнародна автотраса Олевськ—Лельчиці.

За 6 км на південь проходить автомагістраль Київ—Ковель—Ягодин. За 200 м на південь від неї проходить залізнична дорога Київ—Львів. За 1,5 км на південний захід розташований залізничний вокзал м. Олевськ.

Тип музею

Враховуючи класифікацію музеїв за видами, які поділяються на загальнотематичні і спеціалізовані, що репрезентують: 1) сільські заняття та техніку; 2) міські заняття та технічні засоби; 3) технічну культуру (а — довірничі форми, б — виробничі форми); 4) окремі види діяльності (скотарство, рибальство,

бджільництво); 5) археологічні та змішані археологічно-етнографічні експонати. Таким чином, пропонується експозиція може бути віднесена до 5-ї форми спеціалізованих.

За класифікацією Г. В. Борисевича, який виділяє федеративні, національні, зональні, регіональні, та локальні музеї за територіальним охопленням майбутній музей на Бабиній горі можна віднести до локального типу [Борисевич, 1969].

За особливостями тематичного змісту — за розробками З. Гудченко, Є. Чайковського, А. Ціппеліуса, що використовують поділ на загальнотематичні комплекси, які демонструють народну культуру в межах тих чи інших етнічних утворень (села, міста, того й іншого одночасно) і спеціалізовані, які мають специфічний профіль, присвячені окремим видам ремесел, промисловим формам, окремим галузям господарства (рибальству, чабануванню, бджільництву), а також пам'яткам археології, його можна охарактеризувати як спеціалізований присвячений пам'ятці археології [Гудченко, 1971; Гудченко, 1981; Czajkowski, 1984; Zippelius, 1974].

Існуючі на сьогодні музеї під відкритим небом постають у різних (з певними варіантами) формах: 1) *музеї рухомого типу* — «скансени», які експонують на спеціально підібраній території пам'ятки історії та культури, перевезені із інших місць («Скансен» у Швеції; музей у Рожнові-під-Радгоштем у Чехії); 2) *музеї «in situ»*, які покликані зберегти споруди на історичних місцях перебування (село Холлоко в Угорщині; музей Арбер в Ісландії, музей в Коуржимі у Чехії); 3) *музеї змішаного типу*, де у середовищі зі збереженими пам'ятками перевозяться нові споруди (музейний комплекс «Астра» в Румунії).

Форма майбутнього музею передбачає створення реконструкції фрагментів архітектурного, ремісничого та побутового-господарського комплексу декількох хронологічних періодів існування городища, яка має максимально повно зберегти природний рельєф, рослинний світ і, в певною мірою, новітні антропогенні утворення, які оточують музейний комплекс. Враховуючи дані особливості пропонований комплекс більш вірогідно підходить до музеїв змішаного типу.

В Україні налічується сім великих та середніх за площею музеїв просто неба і декілька менших; більшість із них — у західних областях. Найбільші розташовані в Ужгороді, Львові, Чернівцях, Галичі. У нас їх називають музеями народної архітектури та побуту. Одним із перших на Радянському просторі такий музей було створено у Переяславі-Хмельницькому у 1965 р.; нині — історико-етнографічний заповідник «Переяслав» [Титова, Кепін, 2003, с. 145—155; Музей народної...].

Найбільшим за площею (150 га) в Україні і Європі є музей народної архітектури і побуту

Україні НАН України в с. Пирогів. Найменшим же європейським скансеном є музей у Зубрницях, Чехія [Soubor...]. Враховуючи проєктовану площу в 1,6 га майбутній музейний комплекс може бути віднесений до європейських музеїв із середньою площею.

Культурно-хронологічна спрямованість

експозиції відображатиме основні періоди, які виявлені під час археологічних досліджень старожитностей в м. Олевськ та його околицях: слов'янську епоху, давньоруський час та епоху пізнього середньовіччя, що дозволить представити в експозиції безперервність існування середньовічного поліського міста, його особливості та відмінності у певний історичний період.

Старожитності VIII — сер. X ст., досліджені на городищі Бабина гора та в центральній частині міста, відображають самобутню матеріальну культуру древляньської спільноти до включення її в загальнодержавні економічні, культурні та політичні процеси напередодні утворення давньоруської держави. Решілки побутових та господарчих предметів, житлових споруд та частини оборонної стіни городища в експозиції дозволять представити специфіку повсякденного життя, ремесел та промислів, особливості древляньської фортифікації.

Давньоруський час (друга половина X ст. — перша половина XIII ст.) — важливий період в історії древляньської землі: вона стає складовою потужної східно-слов'янської держави. На її теренах з'являються елементи матеріальної культури, розповсюджені в межах давньоруської держави. На підставі виявлених археологічних знахідок планується виготовити копії прикрас, ремісничих інструментів та побутових знарядь найбільш характерних для даного періоду.

Пізнє середньовіччя від післямонгольського часу і до новітнього періоду — найбільш протяжний за кількістю століть, найбільш ближній до нашого часу та найбільш висвітлений письмовими джерелами період. На жаль, в плані археологічного вивчення він є найменш дослідженим. Виявлені розкопками, законсервовані та відтворені елементи фортифікаційних споруд і господарчого будівництва дозволять, певною мірою, поповнити наші уявлення про матеріальну культуру даного часу.

Специфікою розвитку матеріального та духовного комплексу Житомирського Полісся є виразна консервативність, яку відзначають дослідники історії даного регіону. В XX ст. і в наш час даний регіон привертає пильну увагу не тільки археологів, а також етнографів, лінгвістів. Особливості природного середовища, історичної долі древляньської землі, в широкому розумінні слова, дозволили зберегти певні елементи духовної культури, господарства та

побуту, близькі аналоги яким ми знаходимо серед археологічних старожитностей. Музейний комплекс, який представляє поліський регіон не можна вважати повним та завершеним, якщо він не буде утримувати етнографічні матеріали. Вони меншою мірою стосуються міської культури, якій притаманні більш стрімкі темпи розвитку, яка більш швидко реагує на хронологічні, економічні та соціально-політичні зміни. Етнографічні матеріали більш повно характеризують оточення середньовічного міста Полісся — базу, на якій воно утворилося, змінювалося і зростало. Без розуміння цього оточення висвітлення матеріальної культури древляньського граду буде завжди неповним і не об'єктивним.

Експозиція музею включатиме три головних розділи: городище, передмістя та розділ живої історії — етнографічний.

Першим розділом музею планується **городище** в урочищі Бабина гора. Він включатиме в себе нерухомі об'єкти, які мають достатню наукову базу для проведення їх натурної реконструкції: оборонний рів, в'їзд, оборонна стіна древляньська; оборонний вал литовської доби; колодязь; кам'яна «дорога», житлово-господарські споруди; медуша.

Оборонний рів, сильно замулений, зафіксовано ще на початку XX ст. [Яроцький, 1904]. Дослідженнями 2011 р. встановлено, що він має глибину до 1,8 м, ширину до 20 м та містить матеріали, які мають датування в межах давньоруського періоду. Пропонується реконструкція частини рову навпроти в'їзду в його північній частині на місці виходу до безіменного струмка, що обмежує городище з півночі. За умови такого розташування реконструйованої частини рову він становитиме окрему композицію із в'їздом і слугуватиме початком огляду експозиції городища. Над ровом навпроти в'їзду пропонується зведення мосту. Його рештки не збереглися, проте аналоги подібним конструкціям відомі за повідомленнями літописних джерел [Ипатьевская летопись, 2001, с. 49].

В'їзд на городище, зафіксований М. П. Кучерою, знаходиться в крайній північно-західній його частині на місці, де оборонний рів виходить до струмка, що омиває північний край городища [Древнерусские, 1984, с. 29]. Він ледь вигнутим півколом, оминаючи край валу, піднімається по краю городища. Довжина підйому — 20 м, ширина — 2 м. Вірогідно, що в цьому місці могла бути дерев'яна конструкція для подолання рову.

Пропонується відтворити в'їзду браму на місці в'їзду та окремі супутні елементи даної частини фортифікаційної системи.

Оборона стіна древляньського часу була досліджена розкопками 2011 р. в нижній частині насипу валу. Вірогідно, саме виявлені

залишки становили перший етап будівництва городища. Зважаючи на добрий стан збереженості і відносно невеликі розміри оборонних залишків оборонних клітей, найбільш ефективним було б представлення їх в експозиції музею у законсервованому вигляді під прозорим накриттям. Супутніми експонатами можуть стати репліки синхронних речових знахідок, які виявлено під час археологічних розкопок оборонної стіни.

Оборонний вал зафіксований першими дослідниками городища, був віднесений ними до давньоруської фортифікації [Антонович, 1901, с. 31; Звіздецький, 2008; Кучера, 1982, с. 72—82; Яроцкий, 1904, с. 183].

Проте вже під час першого нашого огляду городища в 2009 р. було поставлено питання про протиріччя між ранньою датою існування городища IX—XI ст., його маленькими розмірами і потужним оборонним валом. За своїми відносними розмірами він значно перевищував оборонні споруди рядових древлянських городищ. Після отримання на городищі в ході досліджень 2010—2011 рр. знахідок, які можуть бути датовані другою половиною XII—XIII ст., його зведення було віднесено саме до цього періоду, коли зводяться більш потужні оборонні споруди. Після проведення наукової апробації результатів розкопок 2009—2011 рр. в ході міжнародної археологічної конференції було визнано, що час його зведення з урахуванням отриманих в ході розкопок даних, має бути віднесений до литовської доби. В. Ю. Непомящих було висловлено припущення, що наземна частина фортифікації на валу мала вигляд однорядної стіни з вертикальних, чи, найвірогідніше, горизонтальних колод, фрагментарні сліди від яких зафіксовано в розкопі. Переважна частина археологічних залишків оборонної стіни знищена траншеєю періоду другої світової війни [Непомящих, 2012].

Колодязь у вигляді неглибокої западини в західній частині городища зафіксовано під час обстеження городища М. П. Кучерою, який відзначив, що на майданчику городища впритул до валу знаходиться западина, яка на думку М. П. Кучери могла утворитися внаслідок заповнення котловану колодязя. Діаметр западини — 9 м, глибина — 0,3 м [Древнерусские, 1984, с. 29]. Подібні споруди добре відомі на давньоруських селищах відкритого типу та укріплених поселеннях. В деяких випадках (Автуничі) [Веремейчик, 1995, с. 82—94] нижні частини колодязів, зважаючи на стратегічні особливості ґрунту сприятливі для зберігання деревини, зберігаються у стані задовільному для подальшої реконструкції та відновлення. Після проведення археологічних обстежень він може слугувати як діючий відтворений елемент городища.

Вимостка вздовж внутрішнього периметру городища досліджена археологічними

розкопками 2011 р. Смуга викладена з каменів розмірами 0,1—0,3×0,1—0,4 м. Аналогічні об'єкти зафіксовані на пізньосередньовічних укріплених поселеннях [Непомящих, 2012]. Вірогідно, вони виконували функцію дороги для зручного пересування гарнізону фортеці вздовж оборонних стін. Після консервації об'єкту, він може стати одним із елементів експозиції музею.

Медуша. Музейний комплекс, який представляє давньоруське місто, його центральну частину, важко уявити без такого важливого атрибуту як медуша, в якій зберігались запаси питного меду для княжих пирів та інших важливих подій. Нагадаємо, що і перші писемні відомості про слов'ян пов'язані саме із питним медом. Традиційність та споконвічність даного напою підтверджують також і літописні давньоруські повідомлення — в порівнянні з вином, мед згадується рідше і майже виключно, як напій під час культових подій.

Актуальність розміщення в музейному комплексі на Бабиній горі реконструкції медуші пояснюється також тим, що в межах Олевського району збереглися рештки реліктового бортного промислу майже в первинному вигляді. Створення подібної реконструкції з розміщенням у ній відтворених зразків питного меду дозволить не тільки використовувати їх як виразний елемент експозиції, але і створити безпосередній зв'язок із реально існуючими на сьогодні старовинними місцевими бортними промислами та створити сприятливі умови для їх вивчення, підтримки та подальшого розвитку.

Об'єкти давньоруського часу, які можна ідентифікувати з медушами, досить рідкісні. Вони представлені спорудами в Чернігові, Новгород-Сіверському, Путивлі. Виявлені добре документовані рештки медуші в Києві. На їх підставі ми можемо зробити реконструкцію розмірів споруди, характеристику її окремих елементів, матеріалів, які використовувалися для її побудови та внутрішнього інтер'єру.

Посад. Для міста пізньосередньовічного періоду типовим є наявність неукріпленої частини, розташованої поза межами оборонних споруд — посаду, на якому розташовувалась торгово-ремісничча частина. Біля олевського городища обстеженнями 70-х рр. XX ст., археологічними розвідками і розкопками 2009—2011 рр. виявлено посад площею біля 8 га, на якому зафіксовано археологічні рештки господарських та ремісничих споруд та речові знахідки, найбільш ранні серед яких датуються третьою чвертю I тис. н. е. (празько-корчацька культура).

В межах даного розділу можливе розміщення реконструкцій, які репрезентують різні напрямки ремісничої та торгівельної діяльності: гончарства, металургії,

бронзолivarної справи. Прототипи для подібних реконструкцій добре відомі на давньоруських та слов'янських пам'ятках і пройшли апробацію у вигляді теоретичних та натурних моделей на декількох експериментальних майданчиках [Готун, 2011, с. 29—92]. Під час проведення науково-практичних семінарів з експериментальної археології в Олевську в 2011—2012 рр. було виконано натурні реконструкції металургійного та ковальського горен, побутової печі та ін. Обстежено місцеві родовища сировини для виготовлення будівельного матеріалу для зведення піротехнічних споруд, обстежено поклади місцевих гончарних глин та болотної руди для виготовлення заліза.

В експозиції музею подібні реконструкції можуть бути використані як експонати, а також для дослідження стародавніх технологій та в рамках проведення туристичних і еккурсійних програм.

Середньовічне населення міст не розривало остаточно зв'язків із сільськогосподарськими заняттями. Не можна виключати, що частина знахідок землеробських знарядь на давньоруських городищах засвідчують саме подібні випадки.

В ході виконання робіт з експериментальної археології по вивченню господарства населення лісової зони України поруч із олевським городищем у 2011 р. було закладено ділянку з експериментальними посівами злакових, яка може бути в подальшому використана не тільки для проведення наукових експериментів для вивчення стародавніх сільськогосподарських технологій, але і для експонування в музейному комплексі. Кінцевий продукт з дослідної ділянки може бути включений до подальших досліджень сільськогосподарських промислів та стародавніх харчових технологій.

Традиційне господарство поліської зони передбачає комплексний характер: в ньому переплітаються сільське господарство, ремесла, промисли, збиральництво. Зважаючи на наявність у Поліссі розгалуженої гідромережі, в ньому завжди були присутні річкові промисли. Річка слугувала також важливою транспортною артерією. Найбільш поширеним для невеликих поліських річок транспортним засобом були човни, виготовлені із цілого стовбура дерева. Вони відомі за письмовими джерелами, археологічними знахідками та чисельними етнографічними даними. Більшість з них мають декілька метрів в довжину і незначну осадку, що дозволяє долати часті повороти та мілини, властиві поліським річкам.

Діючі репліки стародавніх човнів-однодеревок можуть бути експонатом музею та використовуватись для різноманітних туристичних та фестивалівних програм.

* * *

Особливістю розташування городища в ур. Бабина гора можна вважати оточення його північно-східної частини приватними городищами місцевих мешканців та ділянками, вільними від будь-якої господарської діяльності, які примикають до р. Уборть. За умови незначного доповнення та організаційного оформлення, ця територія може бути використана для розділу музею, який буде представляти етнографію Житомирського Полісся.

Базою для створення етнографічного розділу може виступати сільська округа міста Олевськ. Завдячуючи природному оточенню (ліси, важкопрохідні болота), відсутності швидких міграційних процесів, в межах району добре збереглися в архаїчному вигляді побут, господарство, мова, традиції та обряди, які можуть слугувати як об'єктом для вивчення, так і джерелом для корегування та поповнення майбутньої експозиції. Нагадаємо, що в Рудні Замисловичі вже на початку ХХ ст. діяла так звана «болотна станція», яка досліджувала особливості ведення господарства в умовах Полісся. Дещо пізніше в 20—30 рр. в Замисловичах продовжувала дослідження етнографічна станція науковців Кабінету (Музею) антропології та етнології ім. Ф. Вовка по монографічному дослідженню села [НА ІА НАНУ, ф. 1, спр. 432, арк. 117].

Оформлення етнографічної експозиції можна виконати у формі сільської садиби, в якій будуть представлені рухомі та нерухомі експонати, що відображатимуть різні напрямки матеріальної культури Полісся, побуту, сільського господарства, тваринництва, лісохімічних промислів, рибальства та полювання, бортництва, збиральництва, ремісничої діяльності.

Частину експозиції можна виконати із використанням діючих моделей, які дозволять відтворити різні процеси господарчої та побутової діяльності.

Напрямок подальшого розвитку музею

Створюваний музей попри безсумнівно позитивне значення експонування досліджених та відтворених об'єктів чи виробів може також виконувати функцію реконструкції моделей життя у давніх суспільствах, не лише демонструвати певний соціум на певному етапі історичного розвитку, а й виконувати низку дослідницьких завдань. У разі розвитку в даному напрямку музейна експозиція буде не статичною — вона буде розвиватися і постійно поновлюватися.

Музей може приймати участь у виконанні державних наукових програм з вивчення матеріальної культури середньовічного поліського міста, використовуватись як перспективний туристичний об'єкт з інтерактивною експозицією, використовуватись для культурно-освітницьких та виховних програм.

Антонович В. Б. Археологическая карта Волынской губернии / В. Б. Антонович // Труды XI АС. — М., 1901. — С.1—132. — С.31.

Борисевич Г. В. Историко-теоретические основы организации музеев народного деревянного зодчества (на примере музея в Новгороде). — Автореф. дис. ... канд. архитект. / Г. В. Борисевич. — М., 1969.

Веремейчик О. М. Колодязі на давньоруських сільських поселеннях / О. М. Веремейчик, І. А. Готун // Археологія. — 1995. — № 4. — С. 82—94.

Весельська Н. М. Рудня-Радовельська болотна дослідна станція / Н. М. Весельська. — К., 2011. — 113 с.

Відейко М. Ю. Заповідник та археологічний фестиваль в Біскупині (Польща) / М. Ю. Відейко // Ржищівський археодром. Археологічні дослідження та експериментальні студії 2000—2001 років. — К., 2002. — С. 89—94.

Готун І. А. Музеї під відкритим небом та експозиційні можливості експедиційних баз експериментальної археології / І. А. Готун, О. М. Казимір, О. А. Коваль, А. В. Петраускас, А. О. Петраускене // Експериментальна археологія: завдання, методи, моделювання. — К., 2011. — С. 29—92.

Гудченко З. С. Архитектурно-планировочные проблемы создания музеев на открытом воздухе в Украинской ССР / З. С. Гудченко. — Автореф. дис. ... канд. архитект. — Харьков, 1971.

Гудченко З. С. Музеї народної архітектури України / З. С. Гудченко. — К., 1981.

Давньоруські пам'ятки Середнього Подніпров'я. — К., 1984.

Звіздецький Б. А. Городища IX-XIII ст. на території літописних древлян / Б. А. Звіздецький. — К., 2008.

Ипатьевская летопись. — Рязань: Александрия, 2001. — 674 с. — (Русские летописи, т. 11).

Кепін Д. В. «Археопарки»: проблеми та перспективи / Д. В. Кепін // Ржищівський археодром. Археологічні дослідження та експериментальні студії 2000—2001 років. — К., 2002. — С. 78—89.

Кепін Д. В. Типологічна характеристика музеїв просто неба / Д. В. Кепін // ПЦП. — К., 2007. — Вип. 12. — С. 131—155.

Куза А. В. Древнерусские городища X—XIII вв. Свод археологических памятников / А. В. Куза. — М., 1996. — 256 с.

Кучера М. П. Нові дані про городища Житомирщини / М. П. Кучера // Археологія. — 1982. — Вип. 41. — С. 72—82;

Кучера М. П. Звіт про розвідку городищ у 1975 р. / М. П. Кучера // НА ІА НАНУ. — 1975в/27.

Кучера М. П. Слов'яно-руські городища VIII-XIII ст. між Саном та Сіверським Дінцем / М. П. Кучера. — К., 1999. — 252 с.

Маковецький І. В. Принципи організації музеїв под відкритим небом і їх задачі / І. В. Маковецький // СЭ. — 1963. — №2. — С. 7—18.

Моця О. П. Київ та Іскоростень в контексті поляно-древлянського протистояння / О. П. Моця // Стародавній Іскоростень та слов'янські гради VIII—IX ст. — К., 2004. — С. 212—214.

Музей народної архітектури та побуту Середньої Наддніпрянщини: [Електронний ресурс]. — Точка доступу: <http://niez-pereyaslav.com.ua/ua/m-16>, вільний, заголовок з екрана.

Повесть временных лет. — М.—Л.: Изд-во АН СССР, 1950. — Ч. 1. — 405 с.

Семенов-Тяньшаньский В. П. Перспективы Государственного центрального географического музея в Ленинграде на 2-ю пятилетку / В. П. Семенов-Тяньшаньский, А. И. Филиппов // СМ. — 1932. — № 4.

Соколов Б. М. Построение и деятельность советских этнографических музеев / Б. М. Соколов // СЭ. — 1931. — №3—4. — С. 125—135.

Титова О. М. Музейний показ давніх жителів Українського Полісся (за археологічними матеріалами) / О. М. Титова, Д. В. Кепін // ПЦП. — К., 2002. — Вип. 4. — С. 49—71.

Титова О. М. Музеї просто неба на Київщині / О. М. Титова, Д. В. Кепін // Від Трипільської культури до сучасності (Відпочивайте в селах Київщини): Путівник-довідник / Упорядник О. В. Трачук. — К., 2003. — С. 145—155.

Яроцкий Я. В. Могильники по среднему течению р. Уборти / Я. В. Яроцкий // АЛЮР за 1903 г. — 1904. — С. 174—193.

Czajkowski J. Muzea na wolnym powietrzu w Europie / J. Czajkowski. — Preszow, 1984.

Soubor lidové architektury Zubrnice: [Електронний ресурс]. — Точка доступу: <http://www.zubrnice.cz>, вільний доступ, назва з екрана.

Zippelius A. Handbuch der europäischen Freilichtmuseen / A. Zippelius. — Köln, 1974.

А. В. Петраускас,
А. А. Петраускене, А. А. Коваль

**СОЗДАНИЕ МУЗЕЯ-СКАНСЕНА
«ДРЕВЛЯНСКИЙ ГРАД»**

Музеи под открытым небом — *open air* — способ экспонирования, который дает возможность демонстрировать памятники материальной и духовной культуры в условиях, максимально приближенных к природным, поскольку они представляют одну из интереснейших форм музеев. Так как это, по наблюдениям специалистов, позволяет реализовать более образный и всесторонний показ музейных экспонатов и делает это без отрыва от реальных условий существования, то познавательное значение и эмоциональное влияние таких музеев очень большое. В целом такой подход к демонстрации экспонатов признанными авторитетами в области народоведения признавался лучшей, наиболее совершенной, самой жизнеспособной и самой желанной формой. На месте древнего городища в ур. Бабина гора в г. Олевск Житомирской обл., которое имеет многолетнюю длительную историю исследования, планируется создание музейного комплекса под открытым небом.

А. Petrauskas,
А. Petrauskienė, O. Koval

**THE CONCEPT OF THE SKANSEN
«THE DREVLANSKY GRAD»**

An open-air museum is a distinct type of museum exhibiting its collections out-of-doors, which makes it possible to show material and spiritual culture sites in conditions as close to natural. It helps to make imaginative and comprehensive display of museum objects and does the job of the real conditions of existence of a cognitive significance and emotional impact. At the site of the ancient city at Babyna Gora on Olevsk hillfort in the Zhytomir region is planned to create an open-air museum complex.

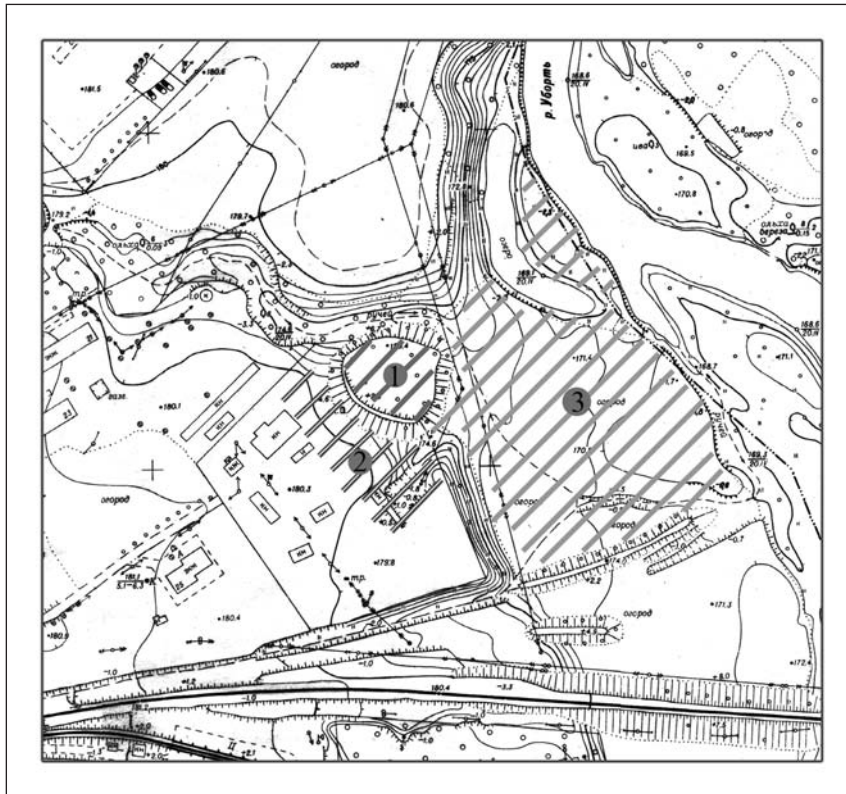


Рис. 1. Загальний план схема музею з підрозділами: 1 — городище; 2 — посад; 3 — етнографічний розділ

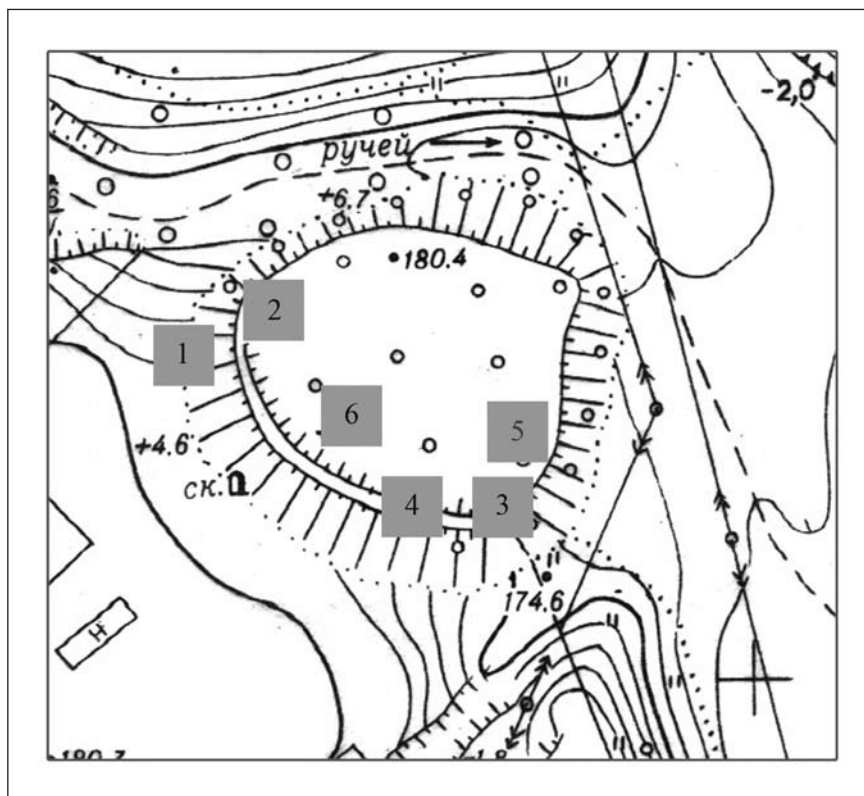


Рис. 2. Схема городища з елементами реконструкції: 1 — оборонний рів; 2 — в'їзд на городище; 3 — фрагмент древлянської стіни; 4 — вал литовської доби; 5 — кам'яна дорога; 6 — колодязь



Рис. 3. Міський голова Олевська Анатолій Васильович Повар під час проведення міжнародного науково-практичного семінару з експериментальної археології



Рис. 4. Споруди музею під відкритим небом в Тржиниці