

Н. А. Кізіюкевіч

СЯРЭДНЯВЕЧНЫЯ ВЫРАБЫ З ГРАВІРАВальНЫМ АРНАМЕНТАМ НА ТЭРЫТОРЫІ БЕЛАРУСКАГА ПАНЯМОННЯ *

Гравіроўка — адзін са старажытных спосабаў мастацкай апрацоўкі метала, у выніку якога малюнак выконваецца з дапамогай інструментаў з востра заточаным працоўным краем. Дадзеныя інструменты называюцца штыхелямі ці разцамі. Аб выкарыстанні дадзенай тэхнікі ў перыяд сярэднявечча сведчаць сляды на гатовых вырабах, а таксама пісьмовыя крыніцы, якія даюць апісанне інструментаў.

К л ю ч о в і с л о в а: тэхніка, гравіроўка, інструмент, штыхель, разец

На тэрыторыі Беларускага Панямоння ў культурных слях сярэднявечных паселішчаў і гарадоў былі знойдзены вырабы, у лік якіх уваходзяць упрыгажэнні (пярсцёнкі і бранзалеты), прадметы культа, якія маюць гравіраваны арнамент.

Гравіроўка — адзін са старажытных спосабаў мастацкай апрацоўкі метала, у выніку якога малюнак выконваецца з дапамогай інструментаў з востра заточаным працоўным краем. Дадзеныя інструменты называюцца штыхелямі ці разцамі.

Аб развіцці тэхнікі вырабу прадметаў непасрэдна сведчаць інструменты, якімі карысталіся рамеснікі ў сваёй працы. Так, напрыклад, сведчаннем развіцця ліцейнай тэхнікі з’яўляюцца знаходкі формаў, тыгляў. Разам з тым, неабходна адзначыць, што працы, якія выконваў сярэднявечны ювелір не заўсёды могуць быць пацверджаны знаходкамі адпаведных інструментаў. Да ліку такіх тэхнік адносіцца гравіроўка.

Аб выкарыстанні дадзенай тэхнікі ў перыяд сярэднявечча сведчаць сляды на гатовых вырабах, а таксама пісьмовыя крыніцы, якія даюць

апісанне інструментаў. У трактаце Тэафіла прыводзіцца наступнае апісанне: «можна таксама выканаць металічныя разцы, служачыя для гравіроўкі наступным спосабам: разец выконваецца з чыстай сталі даўжынёй з сярэдня палец, таўшчынёй ляза, пасяродку крыху таўсцей і чатырохбаковы. З аднаго канца насаджваецца дзяржанне, а з другога канца спілоўваецца верхняя грань аж да ніжняй, пры чым ніжняя павінна быць даўжэй і пасля спілавання тонкая ў вастры...» [Prezbiter, 1998].

Такім чынам штыхель меў выгляд невялікага долата з драўлянай рукаяткай, з вертыкальнай косо зрэзаным працоўным краем.

Да інструментаў ставяцца наступныя патрабаванні: яны павінны вырабляцца з высокакаснага матэрыялу, быць правільна заточаны, надзейна і бяспечна ўтрымлівацца ў руцэ. Сучасныя штыхелі [Бреполь, 1984, рис. 178] звычайна вырабляюць з высокакаснай дробназярністай інструментальнай сталі.

Нягледзячы на тое, што выкарыстанне ў перыяд сярэднявечча дадзеных інструментаў не выклікае сумнення, неабходна адзначыць, што разцы — вельмі рэдкая знаходка на помніках археалогіі. Верагодна, гэта тлумачыцца цяжкай ідэнтыфікацыяй дадзенай катэгорыі вырабаў з-за высокай верагоднасці карозіі працоўнай часткі. Аб тым, што гэта тэхніка была распаўсюджана на тэрыторыі Беларускага Панямоння, сведчаць не толькі гатовыя вырабы, але і нарыхтоўкі, адыходы ад вытворчасці, на якіх фіксуюцца сляды інструментаў.

Гравіроўка штыхелем патрабуе майстэрства, бо толькі пастаянная праца з ім выпрацоўвае пацупце правільнага нахіленага палажэння разца пры працы, што дае магчымасць атрымліваць

* Артыкул падрыхтаваны ў рамках выканання праекта БРФФД—ДФФДУ № Г11К—133 «Палеоэканоміка насельніцтва лясной зоны Украіны і Беларусі: археалагічныя рэканструкцыі і мадэляванне» (2011—2013 гг.).

аптымальную глыбіню рэзання (пры неправільным нахіле ён будзе альбо скальзіць па металу, альбо, наадварот, уразіцца ў метал). Ніякі іншы від працы не патрабуе столькі трэніроўкі, каб атрымаць больш-менш станоўчыя вынікі, як гравіроўка [Бреполь, 1984, с. 201].

Пры правільным нахіле інструмента, раўнамерным ціску і аднолькавым правядзенні можна атрымаць прама ідучы жалабок; для атрымання лініі ў выглядзе зігзага (падобны арнамент вельмі распаўсюджаны на пласцінкавых бранзалетах з тэрыторыі Беларускага Панямоння) неабходна было выкарыстоўваць разец з плоскім працоўным краем і вясці яго замяняючы ціск з аднаго працоўнага бока інструмента на другі (тэхніка «tremolo»).

Акрамя таго, на вырабах сустракаецца і іншы тып гравіроўкі — пакрокавая гравіроўка з эфектам няроўнага дола (прыкладам яе служылі пласціны з выявамі апосталаў, знойдзеныя ў Ніжняй царкве ў Гродне). Гравёры маглі праводзіць лінію перасоўваннем вастрыя інструмента на даўжэйшыя і карацейшыя адлегласці з адпаведным зняццем стружкі.

Акрамя разцоў, гравёр павінен быў выкарыстоўваць іншыя прыстасаванні, якія бы замацоўвалі прадмет, паколькі гэты від працы патрабуе частага манеўравання вырабам і толькі ў рэдкіх выпадках можна ўтрымліваць выраб рукой. Сёння выкарыстоўваецца гравёрны шар, які змяшчаецца на скураной падкладцы ці падушцы, напоўненай пяском і можа нахіляцца ў адвольным накірунку і пад неабходным вуглом падчас працы [Федотов, 1981, с. 44].

Гравёрным працы пачыналіся пасля выканання вырабу (адліўкі, выразанія і г. д.). Для гравіравання выкарыстоўваліся вырабы з каларовых і каштоўных металаў: латуні, бронзы, серабра.

На тэрыторыі Беларускага Панямоння ўпрыгажэнні з гравіраваным арнамантам былі знойдзены ў Навагрудку, Гродне, Ваўкавыску, Турэйску, Індуры і датуюцца XI—XIII ст.

Да найбольш ранніх матэрыялаў з сярэднявечных гарадоў Беларускага Панямоння адносіцца знаходка пласцінкавага пярсцёнка з заходзячымі канцамі, які датуецца пачаткам — сярэдзінай XI ст. [Гуревич, 1981, с. 22, рис. 11, 4].

Частка гравіраваных вырабаў з Навагрудка паходзіла з пабудовы, якія былі інтэрпрэтаваны як ювелірныя майстэрні.

Пабудова № 18 — майстэрня пачатку — сярэдзіны XII ст. — межы дома вызначаны ўмоўна (10 × 9,7 м). Каля ўсходняй мяжы пабудовы ўскрыты рэшткі печы у выглядзе камянёў на гліне і абломкаў цэглы. Печ была заснавана на рэштках падлогі. У пабудове былі знойдзены 6 фрагментаў тыгляў і льячак, напільнік, звыш 10 абломкаў і абрэзкаў бронзы, шкляная ўстаўка ў пярсцёнак. У засыпу пабудовы 18 была знойдзена трапецыяпадобная падвеска

з гравіраваным арнамантам [Гуревич, 1981, с. 45, рис. 35, 6].

Пабудова 12 — майстэрня пачатку — сярэдзіны XII ст. Плошча пабудовы каля 76 м². У паўночна-ўсходняй частцы былі ўскрыты рэшткі печы з гліны і цэглы. Тут былі выяўлены звыш дваццаці бронзавых пласцін і абрэзкаў, фрагмент тыгля, зубіла, матрыца для калодак. Да ліку цікавых знаходак адносіцца залаты пярсцёнак з чырвоным камнем, абадок якога падзелены на роўныя часткі, у кожнай выгравіраваны лацінскія літары «i, u, s, d, v, n, m, a, v» [Гуревич, 1981, с. 44, рис. 30, 11].

Пабудова № 3 — майстэрня пачатку — сярэдзіны XII ст. Выяўлены развал печы ў выглядзе дробных кавалкаў абпаленай гліны. Да інструментаў адносіцца знаходка тыгля. Тут быў знойдзены адзін пласцінкавы пярсцёнак з гравіроўкай [Гуревич, 1981, с. 32, рис. 22, 2].

Пабудова № 17 — майстэрня 1-й паловы — 70-х гадоў XIII ст. — рэшткі яе фрагментаваны, памеры высветліць немагчыма. Выяўлены развал печы. Знойдзены 5 фрагментаў вострадонных тыгляў, недапрацаваная ліцейная форма, нажніцы для рэзкі метала, ігла для гравіроўкі, фрагменты нарыхтовак і адыходаў вытворчасці, дрот. У гэтай жа пабудове была знойдзена гравіраваная пласціна.

Пабудова № 9 — майстэрня 1-й паловы — 70-х гадоў XIII ст. — захаваліся толькі рэшткі абрынуўшайся сцяны дома, якая складалася з вапняковых плітаў, умазаных у гліну. Знойдзены адзін пласкадонны тыгель, шчыпы для кляйнення, кавалкі аплаўленай бронзы і пласцінкі, а таксама фрагменты пласцінкавага бранзалета з гравіроўкай.

Па-за комплексамі ў культурным слое была знойдзена імпартаваная крыжападобная падвеска [Гуревич, 1981, с. 104, рис. 83, 3], тры пласцінкавых бранзалета XI—XII ст. [Гуревич, 1981, с. 104, рис. 83, 8—10], пярсцёнак сярэбраны з рамбінным ажурным шчытком і гравіраваным арнамантам [Гуревич, 1981, с. 112, рис. 90, 9].

Гравіраваныя ўпрыгажэнні, нарыхтоўкі і адыходы ад вытворчасці, знойдзеныя ў Гродне, датуюцца не раней XII ст.

Сярод вырабаў, знойдзеных у гэтым сярэднявечным горадзе, уяўляюць цікавасць дзве бронзавыя пласціны XII—XIII ст., якія не з'яўляюцца гатовымі вырабамі, а, верагодна, былі падрыхтоўчымі матэрыяламі. Адна з іх — пласціна (мал. 2, 4) шырынёй 15 мм, таўшчынай 0,7 мм з прабітай адтулінай і зашліфаванымі краямі і гравіраваным арнамантам па баках. След лініі зігзагападобны. Працоўны край штыхеля складаў каля 2 мм.

Яшчэ адна гравіраваная пласціна (мал. 2, 5) захавалася на даўжыню 113 мм. Шырыня пласціны складае 8 мм, таўшчыня — 1 мм. На пласціне захаваўся арнамент у выглядзе прамых гравіраваных ліній, якія ўтвараюць шматлікія ромбы.

Да готовых вырабаў з гравіроўкай, якія вельмі добра адлюстроўваюць працэс вырабу гатовага ўпрыгажэння, адносіцца сярэбраны пласцінкавы бранзалет з незамкнутымі канцамі (мал. 1, 2), знойдзены ў Гродне падчас раскопак пад кіраўніцтвам А. А. Трусава ў 1985—88 гг. [Трусаў, 1993, мал. 58, 7].

Першапачаткова па васкавой мадэлі была адліта пласціна бранзалета. Па ўжо гатовай пласціне прыладай з вострым працоўным краем (іглой) правялі лінію, якая размячала арнамент на вырабе, пасля чаго паверх лініі прайшлі разцом (след лініі зігзагападобны). Пасля нанясення арнаменту канцы пласціны (на даўжыню да 10,5 мм) былі раскляпаны. Іх бакі вельмі няроўныя, на левым у працэсе коўкі з'явілася трэшчына.

Сярод найбольш пашыраных спосабаў гравіроўкі, спосаб атрымання якіх на вырабах вельмі лёгка вызначыць, у перыяд сярэднявечча выкарыстоўваўся матыў зігзага. Акрамя вышэй адзначанай пласціны і бранзалета, дадзены спосаб быў выкарыстаны пры аздабленні пласцінкавага латуннага пярсцёнка з завужанымі канцамі. Максімальная шырыня пласціны — 6,5 мм, таўшчыня — 0,7 мм. Гравіраваны арнамент — геаметрычны (лініі, якія ўтвараюць ромбы).

Таксама своеасаблівая «спроба» гравіроўкі была зафіксавана на бронзавым пярсцёнку з васьміграным шчыткам (мал. 2, 2).

Простыя прамыя гравіраваныя лініі былі выяўлены на пярсцёнку і кручку XII ст.

Вельмі цікавымі для вывучэння гравіраванага арнаменту з'яўляюцца пласціны XII ст. з інтэр'ера Ніжняй царквы [Воронин, 1954, с. 101, 117—119], выяўленыя падчас археалагічных даследаванняў Замкавай гары ў Гродне ў XX ст. (раскопкі Ю. Ядкоўскага, З. Дурчэўскага, М. Вароніна, А. Трусава) [Duczewski, 1939, гус. 43; Воронин, 1954, с. 5, рис. 62, 1—3; 63; Трусаў, 1993, мал. 58, 3].

Былі знойдзены пласціны з выявамі апосталаў Паўла, Сімяона (мал. 3, 1, 2), Феадота (мал. 4, 1), пласціны з геаметрычным і раслінным арнаментам (мал. 2, 7). Усе пласціны медныя, частка іх пакрыта пазалотай. Лініі, якія былі праведзены на пласцінах — пакрокавая гравіроўка з эфектам няроўнага дола.

Таксама сляды падпраўкі выяў разцом былі зафіксаваны на літым энкаліпіёне з Гродна.

З Ваўкавыска паходзяць два вырабы з гравіроўкай. Канцом XII—XIII ст. датуецца шырокасярэдзінны пласцінкавы пярсцёнак, незамкнуты з завужанымі заходзячымі канцамі, з цэнтральнай часткай пашыранай і набліжанай да ромба. У цэнтральнай частцы пярсцёнак упрыгожаны 6 паўшарыкамі, якія былі атрыманы з дапамогай пуансона, па баках размешчаны гравіраваныя лініі, след разца — зігзагападобны. Таўшчыня пласціны, з якой выраблены пярсцёнак — 0,9—1,2 мм [Зверуго, 1975, с. 47, рис. 13, 33].

У тэхніцы, вельмі падобнай да тэхнікі выканання пласцін з Ніжняй царквы, быў выкананы медальён, на ліцавым баку якога знаходзіцца гравіраваная выява воіна — святы Дзмітрый (мал. 4, 2). Гравіроўка — пакрокавая і зігзагападобная. На галаве ў воіна стажковы шлем з нахіленым наперад верхам звона. На галоўе не мае наносніка, шыя і плечы ваюра прыкрыты барміцай. Таксама змешчана выява шчыта. Паказана кальчуга з рукавамі, барміца [Зверуго, 1975, с. 112, рис. 13, 10].

Сярод знаходак у Індуры былі выяўлены бранзалет і пярсцёнак. Пярсцёнак пласцінкавы, шырокасярэдзінны, яго канцы завязаныя на вузел (мал. 2, 1). На цэнтральнай пашыранай частцы знаходзіцца выпуклая лінія, атрыманая шляхам ціснення, края ўпрыгожаны гравіроўкай (след лініі — зігзагападобны). Ад плацінкавага бранзалета са спіральна загнутымі канцамі захавалася невялікі фрагмент, дэкараваны адбіткам чакана ў выглядзе кола і гравіроўкай.

У Турыйску таксама былі знойдзены фрагменты двух пласцінкавых бранзалетаў з канцамі, загнутымі ў спіраль. Першы складаецца з 4-х фрагментаў (мал. 1, 3). Максімальная шырыня пласціны — 14 мм, таўшчыня — 0,4 мм. Упрыгожаны гравіроўкай (след лініі — зігзагападобны). Гравіроўка наносілася разцом у выглядзе мініяцюрнага долатца шырынёй да 3 мм. Другі бранзалет захавалася ў 2-х фрагментах, мае максімальную шырыню пласціны 16 мм, таўшчыню — 1 мм. Упрыгожаны па ўсёй паверхні адбіткамі пуансона ў выглядзе кола, а ў цэнтральнай частцы — касым гравіраваным крыжам (мал. 2, 8).

Таксама на помніку быў знойдзены гузік з арнаментам, атрыманым з дапамогай зігзагападобнай гравіраванай лініі (мал. 2, 3).

Яшчэ адзін пласцінкавы з незамкнутымі канцамі бранзалет з гравіраваным арнаментам, выкананым зігзагападобнай лініяй быў знойдзены ў Гальшанах (мал. 1, 1). Шырыня бранзалета ў сярэдняй частцы складае 9,5 мм, канцы яго патончаны да 2 мм і загнуты. Таўшчыня пласціны, з ёй якой выраблены — 0,9 мм. Гравіроўка наносілася разцом у выглядзе маленькага долатца з працоўным краем шырынёй каля 2,4 мм. Гравіраваная лінія размешчана на бранзалецце хваляпадобна.

Таксама неабходна адзначыць, што гравіроўка ў сярэднявеччы выкарыстоўвалася не толькі ў якасці тэхнікі аздаблення ўпрыгажэнняў, але і з'яўлялася тэхнікай, у якой вырабляліся інструменты, выкарыстоўвалася ў якасці падрыхтоўчай тэхнікі ў іншых тэхніках аздаблення, напрыклад, перад інкрустацыяй, эмаліраваннем, чарненнем.

Падводзячы вынік вышэй сказанаму, неабходна адзначыць, што тэхніка аздаблення ўпрыгажэнняў арнаментам з цягам часу значна змянілася. З развіццём рамяства, вырабам

упрыгажэнняў на рынак, а не пад заказ, звязана замена працаёмкай тэхнікі гравіроўкі на больш прадукцыйную — ліццё, якое з XII ст. пачало замяшчаць складаны гравіраваны раслінны і геаметрычны арнамент бранзалетаў, колтаў, пярсцёнкаў і інш. вырабаў. Ўлюбёным арнаментальным матывам, якім аздабляліся падвескі, бранзалеты і пярсцёнкі на працягу XII—XIII ст. на землях Беларускага Панямоння, Польшчы, Ноўгарада, у сярэднявеччы становіцца гравіраваны ўзор у выглядзе пераплятаючыхся зігзагападобных ліній [Рындина 1963, с. 263; Кocka-Krenz 1993, с. 30, 31].

Бреполь Э. Теория и практика ювелирного дела / Э. Бреполь; под ред. Л. А. Гутова и Г. Т. Обалдуева. — 4-е изд., стереотип. — Л.: Машиностроение, 1984. — 382 с.

Воронин Н. Н. Древнее Гродно (по материалам археологических раскопок 1932—1949 гг.) / Н. Н. Воронин // МИА. — 1954. — № 41: Материалы и исследования по археологии древнерусских городов: Т. III. — 236 с.

Гуревич Ф. Д. Древний Новгородок (посад-окольный город) / Ф. Д. Гуревич. — Л.: Наука, 1981. — 159 с.

Зверуго Я. Г. Древний Волковыск (X—XIV вв.) / Я. Г. Зверуго. — Минск: Наука и техника, 1975. — 144 с.

Рындина Н. В. Технология производства новгородских ювелиров X—XV вв. / Н. В. Рындина // МИА. — 1963. — № 117: Новые методы в археологии: Труды Новгородской археологической экспедиции: Т. III. — С. 200—268.

Трусаў А. А. Стары замак у Гродне XI—XVIII ст.: Гіст.-археал. нарыс / А. А. Трусаў, В. Е. Собаль, Н. І. Здановіч. — Минск: Навука і тэхніка, 1993. — 152 с.

Федотов А. И. Гравёрное дело: Учеб. пособие для проф.-тех. училищ / А. И. Федотов, О. О. Улановский. — Л.: Машиностроение, 1981. — 240 с.

Durczewski Z. Stary Zamek w Grodnie w świetle wykopalisk dokonanych w latach 1937—1938: Odbitka z czasopisma «Niemen» nr. 1, 1939 / Z. Durczewski. — Grodno, 1939. — 16 s.

Kocka-Krenz H. Bizuteria północno-zachodnio-słowiańska we wczesnym średniowieczu / H. Kocka-Krenz. — Poznań, 1993.

Prezbiter Teofil. Średniowieczny zbiór przepisów o sztukach rozmaitych / Teofil Prezbiter. — Kraków: Tyniec, 1998.

Н. А. Кизюкевич

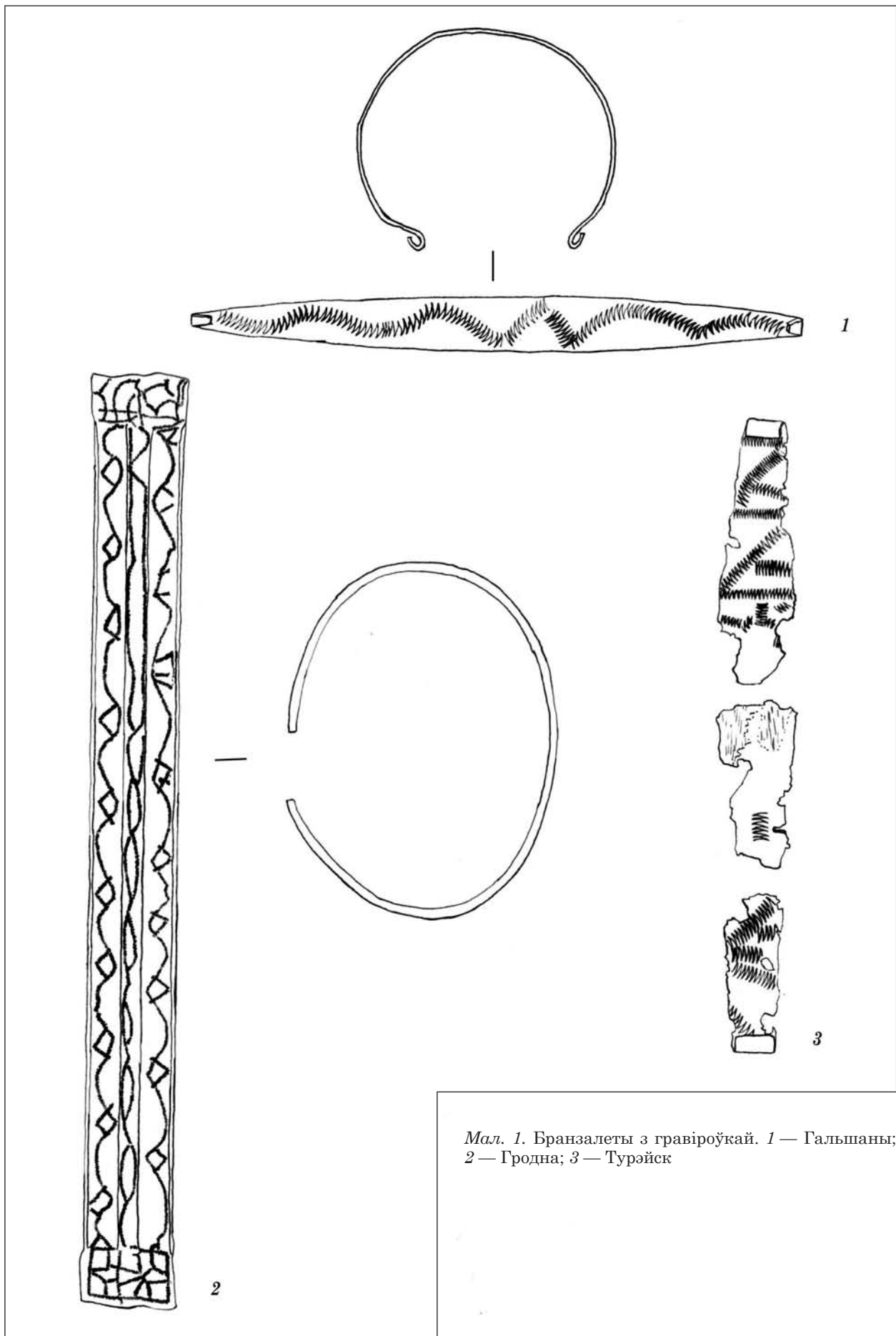
СРЕДНЕВЕКОВЫЕ ИЗДЕЛИЯ С ГРАВИРОВАННЫМ ОРНАМЕНТОМ НА ТЕРРИТОРИИ БЕЛАРУССКОГО ПОНЕМАНЫЯ

Гравировка — один из древних способов художественной обработки металла, результатом которой является выполнение рисунка при помощи инструмента с остро заточенным рабочим краем. Данные инструменты называются штихелями или резцами. Об использовании данной техники в период средневековья свидетельствуют следы на готовых изделиях, а также письменные источники, которые приводят описание инструментов.

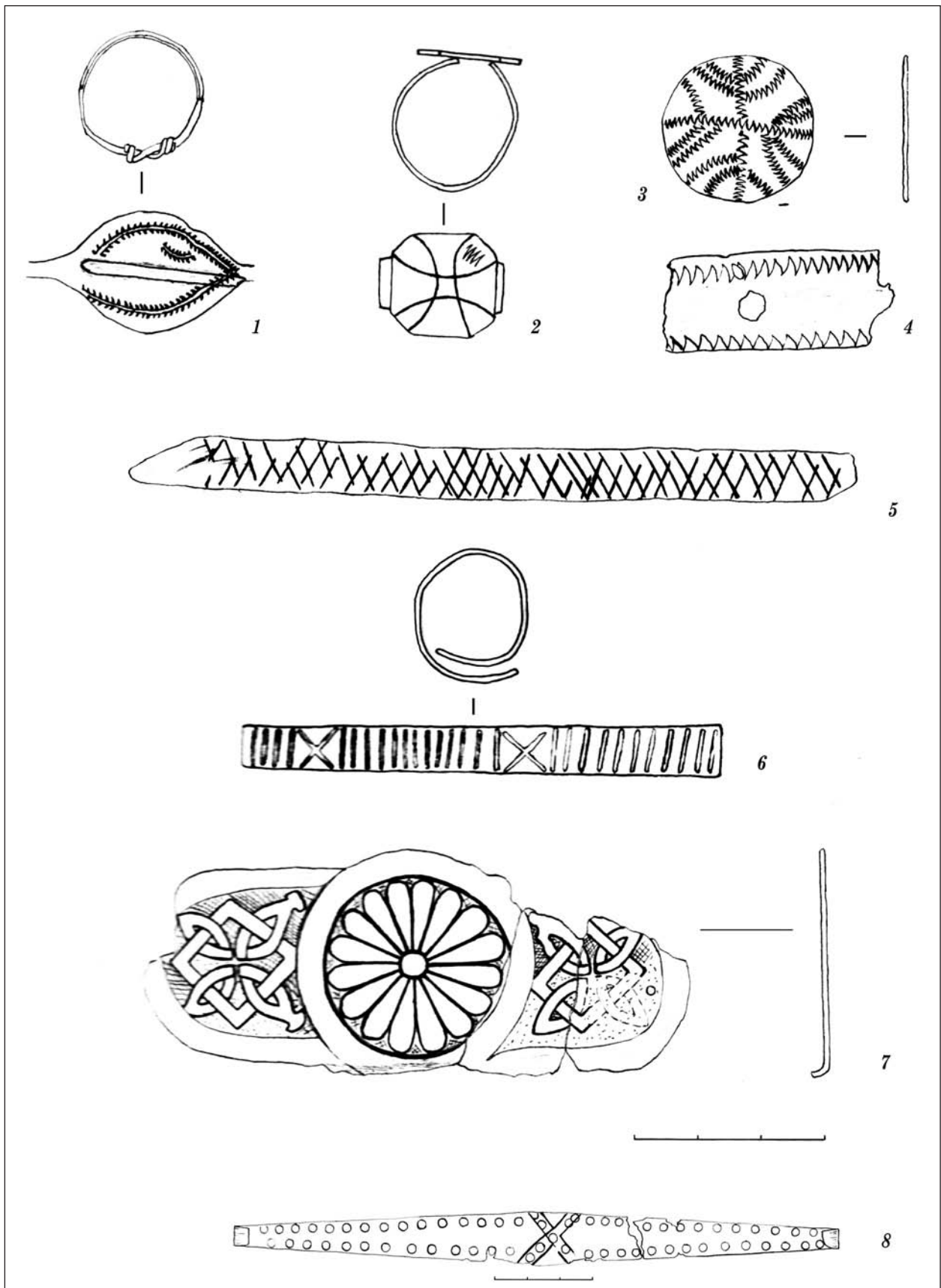
N. Kizukevich

THE MEDIEVAL PRODUCTS WITH ENGRAVED ORNAMENTS IN PONEMAN REGION BELARUS

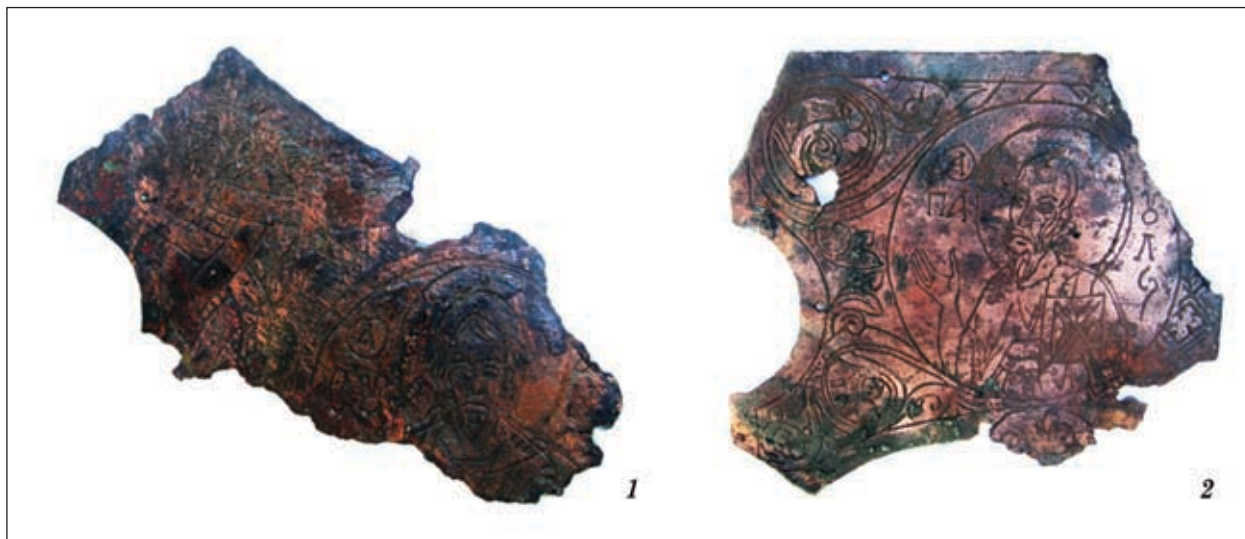
Engraving is one of the oldest ways of metal decoration. The result may be a picture made with sharpened edge tool. These tools are called graver or incisors. The use of this technique in the medieval time is known by marks on the finished product, and from written documents, which describe such tools.



Мал. 1. Бронзалеты з гравіроўкай. 1 — Гальшаны; 2 — Гродна; 3 — Турэйск



Мал. 2. 1, 2, 6 — пярсцёнкі; 3 — гузік; 4, 5 — пласціны; 7 — пласціна з інтэр'ера Ніжняй царквы; 8 — бранзалет



Мал. 3. 1 — пласціна з выявай апостала Сімяона; 2 — пласціна з выявай апостала Паўла



Мал. 4. 1 — пласціна з выявай апостала Феадота; 2 — медальён з выявай св. Дзмітрыя