

А. Г. Кузьмищев

## АРХЕОЛОГИЧЕСКИЕ ИССЛЕДОВАНИЯ Э.Р. ФОН ШТЕРНА: БЕРЕЗАНЬ, ТИРА, ПЕТРЕНЬ

---

В статье идет речь об археологических исследованиях известного ученого-антиковеда рубежа XIX—XX века Э.Р. фон Штерна. Приводится описание и анализ его раскопок древнегреческого поселения на о. Березань, в античной Тире и поселении трипольской культуры Петрены.

**Ключевые слова:** история археологии, персоналика, Э.Р. фон Штерн, Тира, Петрены.

В сфере отечественной античной археологии конца XIX — первой половины XX ст. работало много выдающихся исследователей, имена и научная деятельность которых, в силу разных причин, до сих пор недостаточно освещены или малоизвестны. Вместе с тем, создание полноценных научных биографий таких ученых имеет важное значение, поскольку позволяет оценить в полной мере их вклад в развитие отечественной археологии.

Среди тех исследователей, которые своей деятельностью способствовали становлению античной археологии на территории нашей страны, был и талантливый ученый-антиковед Эрнст Романович фон Штерн (1859—1924).

В 2009 году исполнилось 150 лет со дня рождения этого замечательного археолога, историка, филолога, подвижника музейного дела и педагога. Однако эта дата, к сожалению, осталась незамеченной широкой научной общественностью и не отразилась на страницах печати. Скромной лептой признания заслуг Э.Р. фон Штерна, будем надеяться, послужит данная публикация.

Эрнст-Вальффрид фон Штерн, или, как позднее называли его в русской среде, Эрнест Романович фон Штерн (далее — Эрнест Романович Штерн) родился 25 июня 1859 года [Фролов,

2001, с. 34]. Он был выходцем из Лифляндской губернии, что принадлежала в те времена к Российской империи. На стипендию российского правительства он закончил Русский семинар по классической филологии при Лейпцигском университете, а затем в 1880—1883 гг. защитил две диссертации (магистерскую и докторскую) в Дерптском университете, что свидетельствовало о выдающихся способностях и чрезвычайном трудолюбии молодого исследователя. В конце 1884 г. Э.Р. Штерн был приглашен для преподавания классической филологии в Новороссийский университет (г. Одесса). Именно в этом городе начался чрезвычайно плодотворный период его разносторонней научной и археологической деятельности, которая продолжалась более 25 лет. Из-под пера Э.Р. Штерна, только за время его преподавательской работы в университете, вышло более чем 200 научных трудов, посвященных проблемам истории древней Греции и Рима, греческой колонизации Северного Причерноморья, истории и культуре Ольвии, Херсонеса и Боспора Киммерийского. Э.Р. Штерн по праву считается основателем своей школы антиковедения, из которой вышла целая плеяда таких ученых как М.И. Мандес, Е.Г. Кагаров, Б.В. Фармаковский, М.Ф. Болтенко, П. Никореску и др. [Шестаков, 1925, с. 150; Ванчугов, 1989, с. 26; Бузескул, 2004, с. 177, 186; Ласінська, 2011, с. 12; Кузьмищев, 2012, с. 433].

Именно Э.Р. Штерн первым начал использовать археологические источники для определения особенностей греческой колонизации Северного Причерноморья и разработал первую в европейской науке основанную на археологических данных теоретическую модель колонизации [Непомнящий, 1999, с. 112].

Кроме активной педагогической, научно-аналитической и научно-организационной деятельности (в частности в Одесском Обществе истории и древностей) Э.Р. Штерн был одним из инициаторов развития музейного дела в Украине.

Следует отметить его публикации и выступления на международных Археологических съездах против фальсификации, подделки памятников греко-скифского искусства, ювелирных изделий, ваз, надписей и монет, [Штерн, 1896, с. 129—159; Штерн, 1898, с. 189—196; Фролов, 2001, с. 42—43] которыми в то время, как, к сожалению, и поныне, были наполнены рынки и частные коллекции.

Э.Р. Штерн, по сути, стал посредником, связующим звеном, между европейской и российской археологической наукой [Шестаков, 1925, с. 148; Дложевский, 1925, с. 101]. Согласно мнению С.А. Жебелева, Э.Р. Штерн занимал одно из первых мест по уровню своих исследований среди ученых, изучавших древности Северного Причерноморья [Жебелев, 1901, с. 95].

Еще при жизни Э.Р. Штерн заслужил обожанный и солидный авторитет в широких научных кругах как России, так и Европы, как выдающийся знаток античной культуры, археолог-практик, неутомимый исследователь и талантливый педагог.

Проводить первые самостоятельные раскопки Э.Р. Штерн начал в 1900 году в Тире [Штерн, 1901]. Необходимо отметить, что это были самые первые раскопки данного античного памятника. В 1903 и 1912 гг. Э.Р. Штерн продолжил исследование античной Тире, [Штерн, 1901, с. 88—91; Штерн, 1913, с. 92—102]. В 1902—1903 гг. он также проводил раскопки поселения Петрены в Бессарабии, [Штерн, 1904а, с. 69—72; 1907б, с. 9—52; 1914, с. 1—14; Stern, 1921, р. 161—166], при этом Э.Р. Штерн сразу же отметил, что это поселение принадлежит носителям трипольской культуры [Шестаков, 1925, с. 151].

Наиболее значимыми же в научной биографии Э.Р. Штерна стали проведенные им в 1904—1909 и 1913 гг. археологические раскопки древнегреческого поселения на о-ве Березань [Штерн, 1907, с. 137—146; 1907а, с. 68—71; 1907б, с. 46—53; 1907в, с. 41—49; 1908, с. 227—228; 1908а, с. 35—38; 1909, с. 50—58; 1910, с. 80—91; 1910а, с. 39—48; 1911, с. 81—82; 1912, с. 84—93; 1913, с. 105—117; 1914].

О личности Э.Р. Штерна было написано несколько работ, из которых наиболее существенными являются публикации Э.Д. Фролова [Фролов, 2001, с. 29—58;], В.П. Ванчугова [Ванчугов, 1989 с. 24—27; 2004, с. 7—13], Д.П. Шестакова [Шестаков, 1925, с. 147—151; 1926, с. 22—43] и О. Хойслера [Hodusler, 1984, р. 683—695; Хойслер, 1996, с. 54—56], однако результаты его археологической деятельности отражения в них практически не получили.

О раскопках Э.Р. Штерном поселения на острове Березань и о намеченных им этапах его исторического развития писала С.И. Капошина [Капошина, 1956, с. 214—216, 225, 231]. Позже В.В. Лапин, дал достаточно высокую оценку березанским раскопкам Э.Р. Штерна, при этом критически отнесясь к его «эмпориальной» гипотезе возникновения античного поселения на о. Березань [Лапин, 1966, с. 86, 96] и к теории о двух строительных периодах существования этого поселения [Лапин, 1966, с. 100, 122]. Также о деятельности Э.Р. Штерна на Березани писал С.Л. Соловьев [Solovyov, 1999, р. 20—22; Соловьев, 2005, с. 33—34]. О Э.Р. Штерне упоминают Д.В. Бондаренко и А.И. Смирнов [Смирнов, Бондаренко, 2008, с. 82—85; Бондаренко, 2010, с. 71—73].

О роли Э.Р. Штерна в исследовании Тире писало немало исследователей. Однако оценки, которые давались ими работам Э.Р. Штерна часто носили весьма краткий, иногда противоречивый характер.

Про исследования Э.Р. Штерна в Тире писали А.И. Фурманская, [Фурманская, 1963 с. 40], В.В. Лапин [Фурманська, Лапін, 1971, с. 312], В.М. Пругло [Пругло, 1984, с. 26], Н.А. Сон. [Сон, 1986, с. 330; Сон, 1993, с. 6], В.М. Зубарь [Зубарь, Сон, 2007, с. 8], П.О. Карышковский и И.Б. Клейман [Карышковский, Клейман, 1985, с. 21—25; Karyshkovskij, Klejman, 1994; Клейман, 2000, с. 85—87]. В своей статье непосредственно по истории изучения античной Тире Т.А. Самойловой была дана подробная характеристика археологической деятельности Э.Р. Штерна по изучению этого памятника [Самойлова, 2002, с. 17—18].

Про раскопки Э.Р. Штерном трипольского поселения Петрены, помимо краткой информации, содержащейся в общих трудах по археологии Украины и трипольским древностям, сведений в литературе немного [Курінний, 1927, с. 220—227; Ляшко, 2004, с. 627—628; Поліщук, 2004, с. 407—408].

Важными источниками по изучению проведенных Э.Р. Штерном раскопок Тире и о-ва Березань являются его отчеты, опубликованные в Записках Одесского общества истории и древностей и Отчетах археологической комиссии. По Тире есть три такие публикации и по Березани — тринадцать. О раскопках трипольского поселения Петрены Э.Р. Штерн опубликовал материалы в Записках Одесского общества истории и древностей, Трудах XIII Археологического съезда в Екатеринославе и Материалах по археологии России.

Как уже упоминалось выше, свою археологическую деятельность Эрнст Романович начал с исследования Тире-Аккермана.

Впервые Э.Р. Штерн обратился к исследованию памятника в 1895 году. Тогда, вблизи

Аккермана, в курганной насыпи был обнаружен склеп [Кочубинский, Штерн, 1896, с. 13]. После обследования склепа Э.Р. Штерн и А.А. Кочубинский представили подробное описание этого погребального сооружения [Кочубинский, Штерн, 1896, с. 13—16].

Непосредственно археологическое изучение Тирь берет свое начало с 1900 года, когда Одесское общество истории и древностей решило провести первые «пробные раскопки» с целью доказать, что местоположение античной Тирь находилось на территории Аккерманской крепости и возле нее [Самойлова, 2002, с. 17].

Э.Р. Штерн заложил тогда семь шурфов и траншей на территории первого и второго дворов аккерманской крепости, а также один на прикрепостном гласисе к востоку от главных ворот крепости. [Штерн, 1901, с. 34—35].

Поскольку полученный археологический материал был смешанным, Э.Р. Штерн сделал вывод о том, что: «это обстоятельство <...> доказывает, что о хронологической последовательности культурных наслоений здесь речи нет, а, напротив, земля неоднократно перебрасывалась и перекапывалась» [Штерн, 1901, с. 41]. Также, в ходе раскопок, Э.Р. Штерн пришел к выводу, что «дойти до фундаментов и остатков акрополя греко-римских времен <...> является весьма трудной и сложной задачей <...> Если вообще еще сохранились в недрах земли кое-какие остатки <...> то они спрятаны на большой глубине» [Штерн, 1901, с. 44].

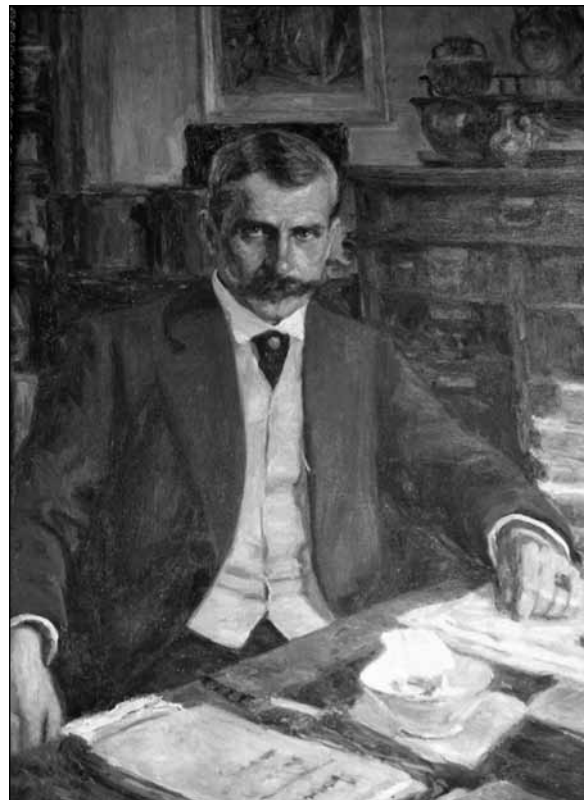
Кроме исследований во дворе крепости Э.Р. Штерном проводились также небольшие исследования на ее гласисе, справа от главных ворот (№ 8 на плане).

После проведенных раскопок Э.Р. Штерн сделал вывод о наличии здесь некрополя доримского периода существования Тирь (поскольку на этом участке было раскрыто 6 погребений) и, соответственно, предположил, что эта территория лежала уже за чертой античного города. [Штерн, 1901, с. 49].

14—15 мая 1903 года в Аккермане пробыла экскурсия, включавшая ряд членов Одесского Императорского общества истории и древностей. В рамках экскурсии были проведены небольшие раскопки, руководство которыми было поручено Э.Р. Штерну [Штерн, 1906, с. 87; Самойлова, 2002, с. 17].

Э.Р. Штерн заложил три разведочных шурфа. Но больших результатов разведочные раскопки не дали. В целом, учитывая короткий срок проведения раскопок (2 дня), вполне очевидно, что и на этот раз обнаружить непо потревоженный античный слой исследователю не удалось [Самойлова, 2002, с. 17].

Спустя 12 лет после первых раскопок Тирь [Штерн, 1913, с. 92] в 1912 году Э.Р. Штерну удалось вернуться к раскопкам на территории



Профессор Новороссийского университета, археолог Э.Р. фон Штерн. Портрет кисти К. Костанди.

Аккерманской крепости. Главной целью экспедиции этого года было обнаружение нетронутого античного слоя и фундаментов стен того времени с тем, чтобы доказать правильность предположения Э.Р. Штерна о том, что античная Тира находилась в районе Аккермана. [Штерн, 1913, с. 93]. В раскопках самое деятельное участие принимал также ученик Э.Р. Штерна М.Ф. Болтенко [Клейман, 2000, с. 85].

В ходе исследования на раскопе № 1 (№ 12 на плане) [Штерн, 1913, с. 94—95] и раскопе № 2 (№ 13 на плане) нетронутый античный слой так и не был обнаружен. После завершения работ на этих участках был заложен третий раскоп (№ 14 на плане) [Штерн, 1913, с. 98; Клейман, 2000, с. 86].

В ходе этих работ на раскопе № 3 Э.Р. Штерну все же удалось впервые за время археологических исследований Тирь-Аккермана обнаружить непо потревоженный культурный слой античного времени [Клейман, 1997, с. 262]. Причем в нем, последовательно, сменяя друг друга, шли фрагменты римского, а затем греческого периодов, а также находились остатки кладок того времени [Штерн, 1913, с. 100].

Таким образом, благодаря обнаружению Э.Р. Штерном во внутреннем дворе Аккерманской крепости античного культурного слоя была поставлена точка в историографических спорах относительно местоположения древней Тирь.

На трипольском поселении Петрены (возле нынешнего с. София Дрокиевского р-на Республики Молдова) Эрнст Романович проводил раскопки в течении двух полевых сезонов — в 1902 и 1903 году. В ходе исследований им были открыты остатки восьми древних жилищ. В заполнении каждого из жилищ было обнаружено от одного до восьми крупных сосудов, значительное количество более мелких.

Э.Р. Штерн интерпретировал зафиксированные им конструкции из обожженной глины как перекрытие погребальных сооружений с плоской крышей [Полищук, 2004, с. 407]. В то же время он высказал предположение о жилом предназначении раскрытых им землянок [Ляшко, 2004, с. 628].

После проведенных исследований, во время работы XIII Археологического съезда, Э.Р. Штерн в своем докладе выдвинул гипотезу о связи расписной керамики поселения Петрены с неолитической керамикой Балкан и Фессалии и датировал ее III тыс. до н. э. Надо отметить, что его доклад представлял практически полный свод всех сведений, имевшихся к тому времени, о «культуре расписной керамики» [Ляшко, 2004, с. 628], как называли тогда трипольскую культуру.

Некоторые близкие черты трипольской культуры с троянской и раннемикенской привели Э.Р. Штерна к мысли о едином культурном поясе, куда входили племена юго-восточной Европы, и о том, что в южной части этого «пояса» со временем сформировалась раннегреческая культура [Штерн, 1907, с. 49—51; Фролов, 2001, с. 46].

Наиболее значимые археологические исследования в научной биографии Э.Р. Штерна

на проводились им на о. Березань. Остров Березань начал привлекать внимание научной общественности еще с начала XIX века, [Тункина, 2002, с. 246—252, 419; Соловьев, 2005, с. 31; Гребенников, 2010, с. 18] но первые раскопки были проведены здесь только в 1884 году Р.А. Пренделем. Они имели весьма скромные результаты [Прендель, 1886, с. 216—219]. Следующие археологические исследования на о. Березань были проведены в 1896 году Б.В. Фармаковским [Фармаковский, 1898, с. 211—212].

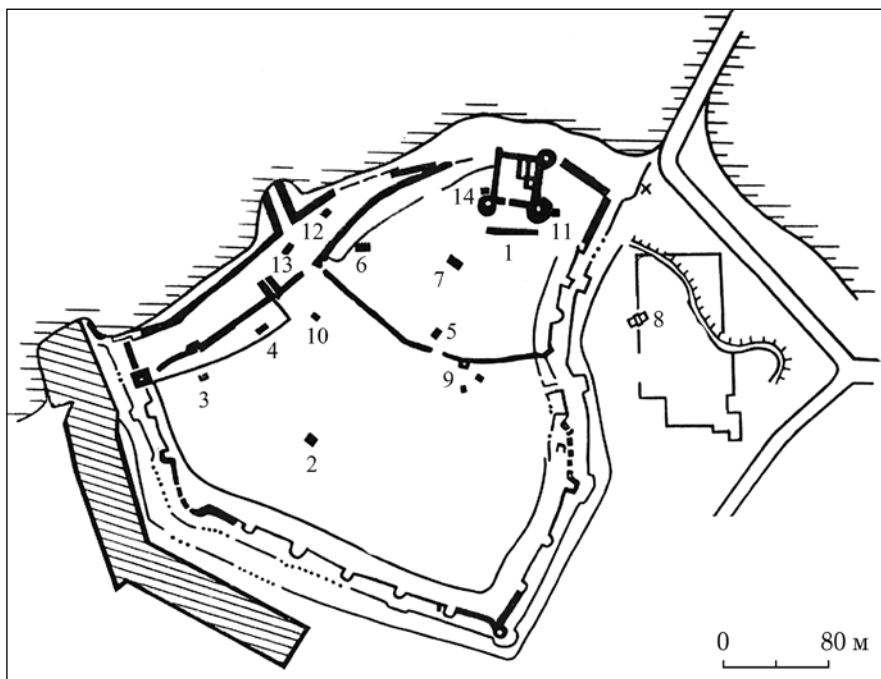
В 1900—1901 гг. широкомасштабные работы на Березани провел Г.Л. Скадовский, осуществив раскопки некрополя древнегреческого поселения.

В начале октября 1900 года Г.Л. Скадовский пригласил Э.Р. Штерна к себе. Э.Р. Штерн приехал в имение и провел там день, изучая керамический материал Березанского некрополя. [Штерн, 1901, с. 89].

Наиболее ранняя восточногреческая керамика была им датирована концом VII — началом VI вв. до н.э., что привело его к выводу о том, что: «Мы, таким образом, имеем перед собой остатки одного из древнейших поселений на побережье Черного моря» [Штерн, 1901, с. 89].

В конце мая 1902 года группа членов Одесского Общества Истории и Древностей приехала на о. Березань, где были проведены однодневные раскопки [Штерн, 1904, с. 97].

После этих исследований Э.Р. Штерн пришел к выводу о том, что раскопки на острове Березань: «в виду важных сделанных здесь уже находок являются одной из неотложных задач для наших археологов» [Штерн, 1904, с. 100].



План Белгород-Днестровской крепости. Цифрами пронумерованы участки, исследованные Э.Р. Штерном.

И, действительно, спустя два года, археологические работы здесь были проведены. Руководить масштабными раскопками на острове Березань Археологическая комиссия поручила именно Э.Р. Штерну.

Целью сезона 1904 года было до конца выяснить, был ли остров Березань только «островом мертвых» или на нем, кроме некрополя, находилось античное поселение [Штерн, 1907в, с. 48].

В результате поиска остатков поселения в северо-восточной части острова им были открыты 12 хозяйственных ям и остатки кладок стен жилых домов. Штерн впервые выделяет здесь два строительных периода в истории Березанского поселения. Первому соответствовали кладки, сложенные на материке, второму — уже на культурном слое. [Штерн, 1907, с. 48].

За следующий сезон 1905 года были выявлены многочисленные остатки кладок стен жилых домов, 10 хозяйственных ям и колодец. Одновременно в 1905 году Э.Р. Штерном проводились раскопки «большого кургана» [Штерн, 1908а, с. 36].

В верхнем слое кургана, под головой одного из скелетов была найдена известняковая плита с рунической надписью [Штерн, 1908, с. 37], использованная вторично. Она гласила: «Грани соорудил холм этот по Карлу, товарищу своему» [Браун, 1907, с. 71]. Эта надпись была опубликована Ф.А. Брауном в 1907 году [Браун, 1907, с. 66—75].

Также возле большого кургана было раскрыто «маленькое возвышение», в верхнем слое которого были обнаружены два обломка мраморной плиты с посвящением Ахиллу Понтарху [Штерн, 1908а, с. 38]. Надпись была опубликована В.В. Латышевым [Латышев, 1906, с. 109—110]. В 1904 году две подобные надписи были обнаружены и в ур. Бейкуш, вблизи морского берега [Штерн, 1907а, с. 71; Буйских, 2001, с. 40].

В 1906 году Э.Р. Штерн продолжил планомерные раскопки на о. Березань. Были открыты остатки наземных (каменные кладки) и углубленных в землю (ямы, колодцы) сооружений VI — начала V вв. до н.э.

Благодаря материалам, полученным в ходе раскопок, Э.Р. Штерн разработал концепцию исторического развития Березанского поселения. Согласно этой концепции греческое поселение (или фактория) на Березани существовало приблизительно на протяжении столетия, в конце этого периода новые постройки сооружались непосредственно на перепланированном культурном слое. «Двукратное» заселение объясняло, почему так много мусорных ям и колодцев располагалось на небольшом расстоянии друг от друга [Штерн, 1909, с. 52].

В 1907 году Э.Р. Штерн продолжал исследовательскую деятельность на острове Березань.

Строительные остатки, найденные в этом сезоне, относились к двум хронологическим периодам. Первый строительный период был представлен кладками, заложенными на материке [Штерн, 1910а, с. 67]. Кладки второго периода сооружались непосредственно на культурном слое [Штерн, 1910а, с. 68].

В ходе работ полевого сезона 1908 года, были обнаружены остатки тринадцати каменных кладок и десять грунтовых сооружений — в том числе две полуземлянки и один колодец [Штерн, 1912, с. 85].

После обнаружения полуземлянок Штерн впервые в историографии высказал соображение о том, что они могли использоваться в качестве жилых сооружений: «Углубления <...> представляют собою, по-видимому, жилые помещения древнейшего периода заселения, того периода, когда милетяне еще не решались на постоянное пребывание, а заезжали только летом на Березань для рыбной ловли и торговых операций с туземными жителями Черноморского побережья» [Штерн, 1912, с. 87; Лапин, 1966, с. 96].

Во время полевого сезона 1909 года на участке возле северо-западной береговой линии были раскопаны остатки стен, колодец круглой формы и ямы [Штерн, 1913, с. 105].

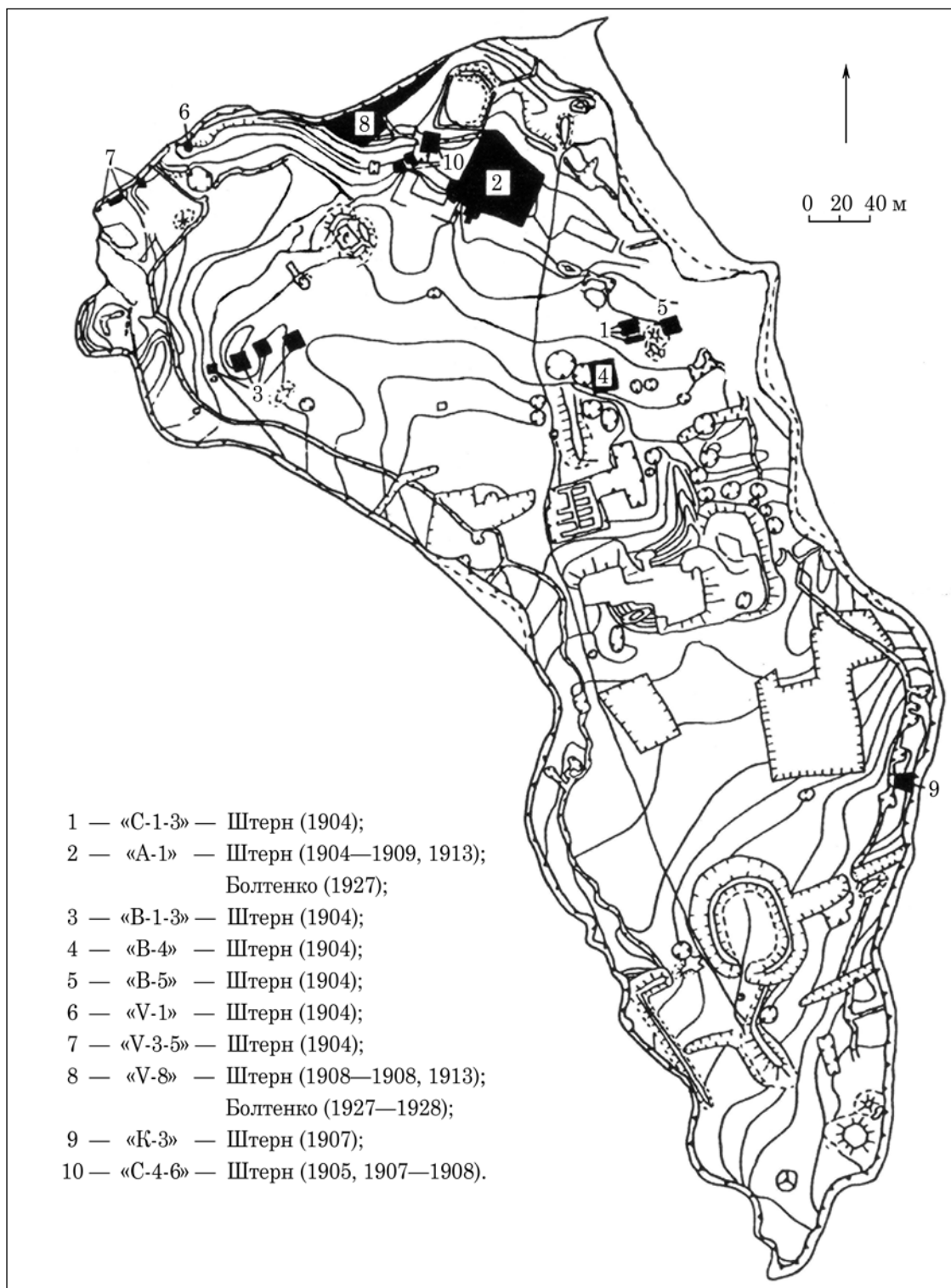
В 1909—1914 годах, несмотря на категорические протесты научной общественности [Соловьев, 2005, с. 34], на Березани начинается строительство опытных военных железобетонных сооружений. В связи с этим археологические раскопки на острове были запрещены [Нудельман, 1940; Носенко, 2007, с. 272].

В 1913 году Э.Р. Штерн с большим трудом все же смог добиться разрешения на проведение раскопок на о. Березань [Носенко, 2007, с. 272]. По приезду на остров он обнаружил, что значительная часть культурного слоя была уничтожена военным строительством.

Отчет Э.Р. Штерна за 1913, набранный для ЗООИД № 32 за 1915 год был изъят из данного тома по цензурным соображениям (Дложевский, 1925, с. 101; Носенко, 2007, с. 272, прим. 17). Тем не менее, Э.Р. Штерн смог его опубликовать в качестве отдельного издания [Штерн, 1915].

После прекращения работы экспедиции Э.Р. Штерна, долгое время на острове Березань не проводились археологические раскопки. Только в 1927 году состоялась новая экспедиция, которую возглавил ученик Э.Р. Штерна — Михаил Федорович Болтенко [Кузьмищев, 2007, с. 223].

В силу различных жизненных обстоятельств Э.Р. Штерн переезжает в Германию и с тех пор до конца жизни остается деканом историко-филологического факультета Виттенбергского университета и дважды избирается его ректором (в 1921/1922 и 1923/1924 гг.) [Фролов, 2001, с. 48].



План острова Березань. Черным цветом отмечены участки, исследованные Э.Р. Штерном [по: Solovyov, 1999, p. 16, fig. 6].

Первая Мировая война, революция и Гражданская война нарушили нормальное течение жизни Э.Р. Штерна. Его постигли испытания — утрата родового имения в Лифляндии и кончина членов семьи (после тяжелой болезни умирает жена, был расстрелян большевиками старший сын)<sup>1</sup> [Фролов, 2001, с. 48]. Тем не менее, академическая карьера Э.Р. Штерна была успешной.

Э.Р. Штерн постепенно вводил полученный в ходе многолетних раскопок вещественный материал в научный оборот, хотя и не успел сделать это в полном объеме. Он активно использовал его в своих работах для воссоздания важных черт материальной и духовной культуры новооснованных полисов Северного Причерноморья, деятельности и быта переселенцев, включая и такой особенный аспект, как жизнь детей колонистов. Для изучения последнего им были использованы найденные в древних захоронениях (главным образом на Березани) предметы детского обихода — гутусы, погремушки, терракотовые фигурки животных и птиц, куклы и т.п. [Штерн, 1911, с. 13—30; Кузьмищев, 2012, с. 450].

Подведем некоторые итоги археологической деятельности Э.Р. фон Штерна.

Оценивая исследования, проведенные Э.Р. Штерном в 1900, 1903 и 1912 годах в Тире, можно утверждать, что они принесли существенные результаты, несмотря на их небольшой объем. Это были самые первые археологические раскопки памятника, и они не только дали существенный вещественный материал разных периодов существования Тиры-Аккермана, но позволили впервые открыть непотревоженный культурный слой античного времени и окончательно подтвердили местоположение этого античного полиса.

Благодаря раскопкам Э.Р. Штерна в Петренах был получен важный в научном плане материал, выдвинута гипотеза о связи керамики Петрен с неолитической керамикой Балкан и Фессалии, и кроме того, составлен практически полный, для своего времени, свод археологических источников о трипольской культуре.

За семь полевых сезонов на о. Березань (1904—1909, 1913 гг.) Э.Р. Штерном были проведены значительные по своему объему раскопки, на большой площади раскрыт участок древнегреческого поселения. В результате раскопок поселения была определена его стратиграфия, выявлены два строительных периода его жизнедеятельности. Итоги раскопок послужили основанием для создания относительной хронологии существования этого памятника [Соловьев, 2005, с. 33].

1. Штерн был женат дважды. Его первая жена Алиса-Августа происходила из старинного шведско-лифляндского рода Лилиенфельдов. Вторично Штерн женился в 1919 г. на Симонетте Керстен [Фролов, 2001, с. 53, прим. 39].

Березанское поселение, по мнению Э.Р. Штерна, возникло во второй половине VII в. до н.э. Второй хронологический период, выделенный Э.Р. Штерном, охватывал материал от второй половины — конца VI в. до н.э. до начала V в. до н.э. [Соловьев, 2005, с. 33]. В культурно-политическом аспекте он соотносил эти периоды с тем регионом, который доминировал в березанском импорте. Для первого периода таковым регионом была Иония, для второго — Аттика.

Также именно Э.Р. фон Штерн, впервые в историографии, указал на то, что на о. Березань находилось древнегреческое поселение, причем древнейшее в Северном Причерноморье [Штерн, 1901, с. 89—90]. Кроме того, он первый пришел к выводу, что в качестве жилых построек переселенцами использовались углубленные в землю конструкции — землянки, и что они были построены эллинским, а не автохтонным населением [Штерн, 1912, с. 87].

Важно также отметить, что именно основываясь на результатах, полученных при исследовании Березани, Э.Р. Штерном была разработана собственная теория греческой колонизации, впервые в историографии базирующаяся на археологическом материале [Stern, 1915, p. 161—224].

Многие научные идеи Э.Р. Штерна, высказанные им на основании обобщения материалов раскопок на о. Березань, в Тире и на поселении Петрены, получили в дальнейшем свое подтверждение и развитие во многих последующих разработках, статьях, публикациях новых поколений отечественных и зарубежных исследователей.

Бондаренко Д.В. Дослідження березанського некрополя в дореволюційний час / Д.В. Бондаренко // VIII Миколаївська обл. краєзнавча конф. — Миколаїв, 2010. — С. 71—73.

Бондаренко Д.В. Деякі аспекти історії досліджень острова Березань / Д.В. Бондаренко, О.І. Смирнов // VII Миколаївська обл. краєзнавча конф. — Миколаїв, 2008. — С. 82—85.

Браун Ф.А. Шведская руническая надпись, найденная на о. Березани / Ф.А. Браун // ИАК. — СПб, 1907. — Вып. 23. — С. 66—75.

Бузескул В. Всеобщая история и её представители в России в XIX и начале XX века / В. Бузескул. — К., 2004. — 318 с.

Буйских С.Б. Исследования святилища Ахилла на Бейкушском мысу (предварительные итоги) / С.Б. Буйских // Херсонесский сборник. — Вып. 11. — Севастополь, 2001. — С. 34—43.

Ванчугов В.П. Одесское общество истории и древностей на рубеже XIX—XX в. и Э.Р. Штерн / В.П. Ванчугов // 150 лет ООИД 1839—1989. — Одесса, 1989. — С. 24—27.

Ванчугов В.П. Э.Р. фон Штерн и археология Северного Причерноморья на рубеже XIX и XX веков / В.П. Ванчугов // Borysthenika — 2004. — Николаев, 2004. — С. 7—13.

Гребенников В.Б. Історія вивчення пам'яток археології у Миколаївській області (кінець XVIII—XX ст.) / В.Б. Гребенников. — Миколаїв, 2010. — 141 с.

- Дложевский С.С. Эрнст Романович Штерн (Некролог) / С.С. Дложевский // ВООК при ВУАН. — Одеса, 1925. — Ч. 2—3. — С. 99—101.
- Жебелев С.А. Отзыв о трудах Э.Р. фон Штерна, посвященных классическим древностям Южной России / С.А. Жебелев // ЗООИД. — Одесса, 1901. — Т. 23. Протоколы. — С. 95—112.
- Зубарь В.М. Северо-Западное Причерноморье в античную эпоху / В.М. Зубарь, Н.А. Сон. — Симферополь, 2007. — 240 с.
- Капошина С.И. Из истории греческой колонизации Нижнего Побужья / С.И. Капошина // МИА. — 1956. — № 50. — С. 211—254.
- Карышковский П.О. Древний город Тира / П.О. Карышковский, И.Б. Клейман — К., 1985. — 160 с.
- Клейман И.Б. В начале славных дел...: (М. Ф. Болтенко и раскопки в Аккермане в 1912 г.) / И.Б. Клейман // *Stratum plus*. — 2000. — № 3. — С. 85—87.
- Клейман И.Б. Первые исследователи Тир: Эрнст Романович Штерн и Пауль Никореску / И.Б. Клейман // Аккерманские древности. — Белгород-Днестровский, 1997. — с. 256—269.
- Кочубинский А.А. О поездке в Аккерман для исследования там открытой гробницы / А.А. Кочубинский, Э.Р. Штерн // ЗООИД. — Одесса, 1896. — Т. 19. — С. 13—16
- Кузьмищев А.Г. Археологические раскопки М.Ф. Болтенко на острове Березань (1927—1947) / А.Г. Кузьмищев // *Вісник КСУ*. — К., 2007. — № 32. — С. 222—230.
- Кузьмищев А.Г. Березань в археологических исследованиях Э.Р. фон Штерна / А.Г. Кузьмищев // БИ. — Вып. XXVI. — Симферополь-Керчь. — 2012. — С. 433—461.
- Куринний П.П. Е.Р.Штерн / П.П. Куринний // Украина. — К., 1927. — Кн. 4. — С. 220—223.
- Л.Ю. Поліщук. Петрени / Л.Ю. Поліщук // *Енциклопедія Трипільської цивілізації*. — К., 2004. — Т. II. — С. 407—408
- Лапин В.В. Греческая колонизация Северного Причерноморья / В.В. Лапин. — К., 1966. — 234 с.
- Ласінська М.Ю. Дослідження археологічних пам'яток Нижнього Побужжя: історіографія проблеми (XIX—30-ті роки XX ст.). Автореф. канд. дисс... іст. наук / М.Ю. Ласінська. — Миколаїв, 2011.
- Латышев В.В. Эпиграфические новости из южной России. (Находки 1905 года) / В.В. Латышев // ИАК. — СПб., 1906. — Вып. 18. — С. 95—137.
- Латышев В.В. Эпиграфические новости из Южной России. (Находки 1907 года) / В.В. Латышев // ИАК. — СПб., 1908. — Вып. 27. — С. 15—41.
- Ляшко С.М. Штерн Эрнст Романович / С.М. Ляшко // *Енциклопедія Трипільської цивілізації*. — К., 2004. — Т. II. — С. 627—628.
- Непомнящий А.А. Крымоведческие исследования в Одессе в середине XIX — начале XX века / А.А. Непомнящий // *Культура народов Причерноморья*. — № 7 — Симферополь, 1999. — с. 101—118.
- Носенко В.П. К истории военного строительства на острове Березань / В.П. Носенко // *Ευχαρστύριον*. — СПб., 2007. — с. 269—278.
- Нудельман Д.И. Древнегреческое поселение на острове Березань. Канд. дис... ист. наук / Д.И. Нудельман. — Одесса, 1940.
- Поліщук Л.Ю. Петрени / Л.Ю. Поліщук // *Енциклопедія Трипільської цивілізації*. — К., 2004. — Т. II. — С. 407—408.
- Прендель Р.А. Археологические исследования на острове Березани / Р.А. Прендель // *Труды VI АС в Одессе*. — М., 1886. — Т. I. — С. 216—219.
- Пругло В.И. Тира, Никоний и поселения Нижнего Поднестровья и Подунавья / В.И. Пругло // АГСП. — М., 1984. — С. 26—32.
- Самойлова Т.Л. История изучения античной Тир и средневекового Белгорода / Т.Л.Самойлова // *Tyras Cetatea Albă/Belhorod-Dnistros'kuj I*. — Buharesti, 2002. — С. 13—27.
- Соловьев С.Л. История археологических исследований на Березани / С.Л. Соловьев // Борисфен — Березань. Археологическая коллекция Эрмитажа. — СПб., 2005. — Т. 1. — С. 31—40.
- Сон Н.А. Тира / Н.А. Сон // *Археология Украинской ССР*. — К., 1986. — Т. 2. — С. 330—337.
- Сон Н.А. Тира римского времени / Н.А. Сон. — К., 1993. — 156 с.
- Тункина И.В. Русская наука о классических древностях Юга России (XVIII — середина XIX в.) / И.В. Тункина. — СПб., 2002.
- Фармаковский Б.В. Отчёт о раскопках, произведенных магистрантом Б.В. Фармаковским в некрополе древней Ольвии и на острове Березани в 1896 году / Б.В. Фармаковский // *ОАК за 1896 год*. — СПб., 1898. — С. 211—212.
- Фролов Э.Д. Немецкий профессор в русском университете: Эрнст Романович фон Штерн (1859—1924 г.) / Э.Д. Фролов // *Сб. статей в честь 70-летия Г.Л.Курбатова*. — СПб., 2001. — С. 29—58.
- Фурманская А.И. Античный город Тира / А.И. Фурманская // *Античный город*. М., 1963. — С. 40—50.
- Фурманська А.І., Лапін В.В. Тира / А.І. Фурманська, В.В. Лапін // *Археологія УРСР*. Т.2. — К., 1971 — С. 311—320.
- Хойслер А. Эрнст фон Штерн, археолог в Одессе и Галле / А.Хойслер // *Традиции российской археологии*. — СПб., 1996. — С. 54—56.
- Шестаков Д.П. Исследователь памятников классической древности на юге России / Д.П. Шестаков // *Два момента из истории нашей археологической науки*. — Владивосток, 1926. — С. 22—42.
- Шестаков Д.П. Научная деятельность Э.Р.Штерна / Д.П. Шестаков // *Известия общества археологии, истории и этнографии при Казанском государственном университете*. — Т. 33, вып. 1. — Казань, 1925. — с. 147—151.
- Штерн Э.Р. Бессарабская находка древностей / Э.Р. Штерн // *МАР*. — Пг., 1914. — № 34, — С. 1—14.
- Штерн Э.Р. Доисторическая греческая культура на юге России / Э.Р. Штерн / Э.Р. Штерн // *Труды XIII АС в Екатеринославе (1905 г.)*. — Т. I. — М., 1907, — С. 9—52.
- Штерн Э.Р. О новейших раскопках в г. Аккермане и на острове Березани / Э.Р. Штерн // *ЗООИД*. — Одесса, 1901. — Т. 23. — С. 88—91.
- Штерн Э.Р. О пробных раскопках на острове Березани / Э.Р. Штерн // *ЗООИД*. — Одесса, 1904. — Т. 25. — С. 97—100.
- Штерн Э.Р. О подделке предметов классической древности на юге России / Э.Р. Штерн // *ЖМНП*. — 1896. — декабрь. — С. 129—159
- Штерн Э.Р. О подделках классических древностей на юге России / Э.Р. Штерн // *Труды X Арх. съезда в Риге (1896 г.)*. — М., 1898. — Т. I. — С. 189—196.
- Штерн Э.Р. О раскопках на Березани / Э.Р. Штерн // *Труды XIV АС в Чернигове*. — М., 1911. — Т. 3. — С. 81—82.
- Штерн Э.Р. Отчет о раскопках на о. Березани в 1909 г. / Э.Р. Штерн // *ЗООИД*. — Одесса, 1910. — Т. 28. — С. 80—91.



- Штерн Э.Р. Отчет о раскопках на о. Березани летом 1907 г. / Э.Р. Штерн // ЗООИД. — Одесса, 1907. — Прилож. к Т. 28. — С. 137—146.
- Штерн Э.Р. Отчет о раскопках на острове Березани в 1905 году / Э.Р. Штерн // ЗООИД. — Одесса, 1907а. — Т. 27. — С. 68—71.
- Штерн Э.Р. Отчет о раскопках на острове Березани летом 1913 года / Э.Р. Штерн. — Одесса, 1914.
- Штерн Э.Р. Предварительное сообщение о раскопках в имении Петрены в Белецком уезде Бессарабской губернии / Э.Р. Штерн // ЗООИД. — Одесса, 1904а. — Т. 25. — С. 69—72.
- Штерн Э.Р. Раскопки в Аккермане летом 1912 г. / Э.Р. Штерн // ЗООИД. — Одесса, 1913. — Т. 31. — С. 92—101.
- Штерн Э.Р. Раскопки на Березани / Э.Р. Штерн // Труды XIII АС в Екатеринославе. — М., 1908. — Т. 2. — С. 227—228.
- Штерн Э.Р. Раскопки на Березани в 1906 г. / Э.Р. Штерн // ЗООИД. — Прилож. к Т. 28. — Одесса, 1907б. — С. 46—53.
- Штерн Э.Р. Раскопки на о. Березани // ОАК за 1909 и 1910 годы. — СПб., 1913. — С. 105—117.
- Штерн Э.Р. Раскопки на о. Березани / Э.Р. Штерн // ОАК за 1905 год. — СПб., 1908а. — С. 35—38.
- Штерн Э.Р. Раскопки на о. Березани / Э.Р. Штерн // ОАК за 1906 год. — СПб., 1909. — С. 50—58.
- Штерн Э.Р. Раскопки на о. Березани / Э.Р. Штерн // ОАК за 1907 год. — СПб., 1910а. — С. 66—75.
- Штерн Э.Р. Раскопки на о. Березани / Э.Р. Штерн // ОАК за 1908 год. — СПб., 1912. — С. 84—93.
- Штерн Э.Р. Раскопки на острове Березани / Э.Р. Штерн // ОАК за 1904 год. — СПб., 1907в. — С. 41—49.
- Штерн Э.Р. Краткий отчет о раскопках на о. Березани в 1908 г. / Э.Р. Штерн // ЗООИД. — Т. 28. — Одесса, 1910. — С. 39—48.
- Hausler A. Ernst von Stern, Archäologe in Odessa und Halle. Zum 125. Geburtstag / A. Hausler // EAZ. — Vol. 25. — Berlin, 1984. — P. 683—695.
- Karyshkovskij P.O. The City of Tyras. A Historical and Archaeological Essay / P.O. Karyshkovskij, I.B. Klejman. — 1994. — 398 p.
- Solovyov S.L. Ancient Berezan: The architecture, history and culture of the first Greek colony in the Northern Black Sea / S.L. Solovyov — Leiden, 1999.
- Stern E. Die Leichenverbrennung in der "praemykenischen" Kultur Sued-Russlands / E. Stern // Festschrift fuer A. Bezenberger. — Koenigsberg, 1921, — P. 161—166.
- Stern E. Die politische und soziale Struktur der Griechenkolonien am Nordufer des Schwarzmeergebietes / E. Stern // Hermes. — 1915. — Bd. 50. — P. 161—224.

А. Г. Кузьмицев

АРХЕОЛОГІЧНІ ДОСЛІДЖЕННЯ  
Е.Р. ФОН ШТЕРНА:  
БЕРЕЗАНЬ, ТІРА, ПЕТРЕНИ

У статті розглядаються основні етапи археологічної діяльності відомого вченого-антикознавця кінця XIX — початку XX ст. Ернста Романовича фон Штерна (1859—1924), його дослідження античної Тіри (1900, 1903, 1912), трипільського поселення Петрени (1902, 1903) і розкопки давньогрецького поселення на о. Березань (1904—1909, 1913).

Дослідження проведені Е.Р. Штерном у Тірі були першими археологічними розкопками цієї пам'ятки. Вони не лише дали важливий матеріал, але й, завдяки відкриттю непорушеного культурного шару античного часу, підтвердили місцезнаходження цього давньогрецького поліса.

Завдяки розкопкам Е.Р. Штерна у Петренах був отриманий цікавий у науковому плані матеріал, висунута гіпотеза про зв'язки кераміки Петрен з неолітичною керамікою Балкан і Фессалії.

Внаслідок розкопок давньогрецького поселення на о. Березань була визначена його стратиграфія, вперше виявлені античні землянки та напівземлянки, визначено їхнє призначення. Результати розкопок стали основою для створення відносної хронології існування цієї пам'ятки і розробки теорії грецької колонізації Північного Причорномор'я.

A. Kuzmischev

ARCHAEOLOGICAL RESEARCHES  
CONDUCTED BY E.R. STERN:  
BEREZAN, TYRAS, PETRENY

The views expressed in this paper are on the basic stages of archaeological activity of the famous researcher of XIX — beginning of the XX century Ernest Romanovich von Stern (1859—1924). His excavations in antique Tyras (1900, 1903, 1912), settlements of Petreny (1902, 1903) and ancient settlement on Berezan island (1904—1909, 1913) are considered.

Shtern's researches in Tyras were the first archeological excavations of this site, with a big amount of interesting material, due to existence of an untouched layer of antique time. Shtern have confirmed the location of this ancient city.

Results of Shtern's excavation have formed the basis for creation of relative chronology of existence of this site.