

І.М. Кулатова, О.Б. Супруненко
(Полтава)

ДАВНЬОУГОРСЬКІ ТА «САЛТОЇДНІ» ЗНАХІДКИ У ЛІВОБЕРЕЖНОМУ ПРИДНІПРОВСЬКОМУ ТЕРАСОВОМУ ЛІСОСТЕПУ ПОЛТАВЩИНИ

Публікація характеризує рештки зруйнованих давньоугорських і так званих «салтоїдних» поховань, виявлених вздовж лівого берега Дніпра в межах південно-західної Полтавщини, датованих IX – рубежем IX–X ст.

Ключові слова: Велика Кохнівка, Волошине, Ворскла, Дмитрівка, кабари, кераміка, курган, мадари, поховання, прикраси, Нижній Псел, Середнє Подніпров'я, Твердохліби, Шушвалівка.

Після відкриття у Дмитрівському кургані в Нижньому Припсіллі дитячого некрополю давніх угрів рубежу IX–X ст. авторами були проаналізовані знахідки, які датуються останніми століттями I тис. н. е., виявлені в межах історичної Полтавщини. На разі їх кількість є незначною – близько 20 комплексів та окремих предметів. Частина з них, що розташовані здебільшого вздовж лівого берега Дніпра, цілком може бути предметом розгляду в контексті виділення старожитностей мадяр. Деякі вже неодноразово публікувалися, інші ж – виявилися введеними до наукового обігу в якості речових комплексів салтівської чи так званої «салтоїдної» культур (Білоусько, Супруненко, Мироненко 2004, с. 24-25, 30-31; Калашник 2006; 2007). Єднає їх спільна особливість: приналежність до решток інвентаря зруйнованих поховань. Враховуючи те, що

суто салтівських поховань у цій частині Лівобережного Придніпровського терасового лісостепу невідомо, а навколишня територія в повній мірі не контролювалася Хозарським каганатом, переважна більшість із таких знахідок постала в світлі артефактів, що могли бути залишені групами мадярського населення і супроводжуючих їх союзників – вихідців з Хазарського каганату – кабарів напередодні чи під час переселення до Паннонії.

Подібний підхід має деякі риси суб'єктивності, проте спирається на цілком вмотивовані факти відсутності відомостей про виявлення у мікрорегіоні катакомбних поховань. Шкода тільки, що жодне зі знайдених за випадкових обставин захоронень не досліджувалося археологами. Та все ж, наявні знахідки свідчать про існування певного пласта старожитностей, в ряді рис відмінного від «класичних» салтівських. Забезпечуючи доступність для дослідників відомостей про ці знахідки, у публікації наводиться їх більш-менш детальний огляд, укладений переважно за часом їх виявлення, з деякими відомостями про обставини знахідок, що досі не оприлюднювалися друком.

На південному заході Полтавщини влітку 1982 р. – на острові Турлук у сучасному гирлі Ворскли (с. Орлик Орлиць-

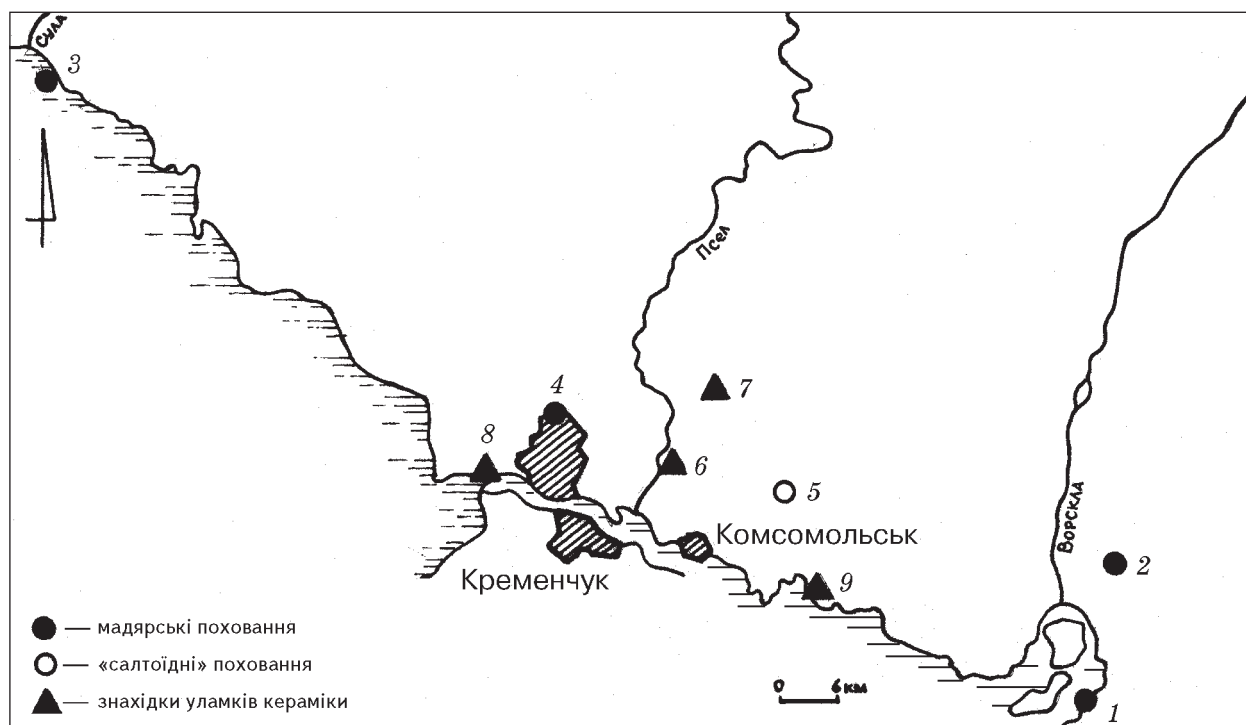


Рис. 1. Карта-схема місцезнаходжень поховальних пам'яток та окремих знахідок IX ст. на лівому березі Дніпра в межах Полтавщини.

Мадярські поховання: 1 – Орлик; 2 – Твердохліби; 3 – Шувалівка; 4 – Велика Кохнівка; «салтоїдне» поховання: 5 – Волошине; знахідки уламків кераміки: 6 – Дмитрівка; 7 – Остапці; 8 – Кременчук (між с. Недогарками і містом); 9 – Компанійці.

кої сільської ради Кобеляцького району), ближче до вершини насипу великого, на впіл розмитого водосховищем кургану, розташованого на колишньому підвищенні другої тераси лівого берега Дніпра, трапилася знахідка впускного поховання у близькій до широтної орієнтації видовженій підпрямокутної форми ямі. Вона здійснена за випадкових обставин місцевими краєзнавцями (рис. 1: 1). Посеред ями знаходився скелет дорослої людини, вірогідно, чоловіка, покладеного горілиць головою на захід – північний захід, поряд із черепом якого знаходилося скупчення тонких срібних платівок розміром від 3×8 до 4×15 см підовальної форми у кількості 5 од. (залишки поховального лицевого покриття – маски), а близько пояса – кілька невеликих, вирізаних з листового срібла (?) бляшок серцеподібної форми та рештки окислених залізних виробів. Знахідки були зруйновані корозією та некваліфікованими спробами відділити їх від ґрунту заповнення, отже, втрачені. В розмиві водосховища під рештками насипу знайдені також кілька уламків сріб-

ної фольги та золота прикраса (браслет-?), сліди якої «загубилися» при спробі встановлення особи, що її знайшла. Цей факт став приводом до обстеження решток кургану влітку 1982 р. одним з авторів, разом із Д.Я. Телегіним та О.М. Титовою (Супруненко, Титова, Телегін 1989, с. 135; Супруненко 1994, с. 70-73; Білоусько, Супруненко 2004, с. 119). Проте, на час огляду залишки поховання вже були знищені розмивом, а факт знахідки давньоугорського захоронення довелося констатувати за описами очевидців.

Влітку 1985 р. поблизу с. Твердохліби Дашківської сільської ради Кобеляцького району, під час меліоративних робіт, випадково виявлене поховання кочівника (Супруненко 1987, с. 418). Воно містилося у невеликому розораному кургані, зведеному ямними племенами (Кулатова, Супруненко 1985, арк. 22-23). Курган знаходився за 1,5 км на північний схід від села, на розораному підвищенні вододільного плато рр. Ворскли та Орелі (рис. 1: 2), фактично, у пониззі першої ріки (Приймак, Супруненко 1994, с. 81).

Курган мав діаметр 18 × 20 м, висоту – не більше 0,4 м, входив до складу невеликої групи з трьох розораних насипів висотою 0,4-0,6 м, розташованих на пануючому підвищенні, вірогідно, край давнього суходільного шляху вздовж лівого берега Ворскли – від Переволочинської переправи до Середнього і Верхнього Поворскля та відгалужень-доріг вздовж Коломака і Мерли в бік Муравського шляху.

Меліоративними роботами насип було перетнуто вузькою траншеєю для подачі на поля води, під час прокладання якої механізatori зачепили два поховання. Перше з них – мадярське – було розчищене робітниками, друге – ямне – зрите ними ж у пошуках імовірних дорогоцінностей. Певні відомості про комплекси зібрані шляхом опитування механізаторів та отримані в ході огляду місця знахідки (Кулатова, Супруненко 1985, арк. 22).

Впускне поховання 1 здійснене в центрі кургану, на глибині близько 1,2 м від рівня розораної поверхні насипу, у підпрямокутній ямі, розміром близько 0,7 × 2,2 м, зорієнтованій у широтному напрямку. Похований, вірогідно, чоловік зрілого віку, з огляду на кілька уламків кісток від зводу масивного черепа, лежав випростано на спині, головою на захід, руки покладені витягнуто вздовж тулуба, кистями з долонями донизу. В ногах знаходився череп і кілька кісток ніг коня. Принаймні, за обстежень знайдені уламки черепа, зуби та фрагменти стегнової кістки тварини. Слідів гробовища і перекриття могили не виявлено.

Похований супроводжувався досить виразним інвентарем, частина якого вціліла (Толочко, 1999, с. 31-32). Так, над тазовими кістками виявлені 12 срібних позолочених бляшок поясного набору, наконечник ременю із зооморфним сюжетом. З цих речей до рук археологів потрапили лише 5 предметів.

В ногах виявлені дрібні срібні бляшки із позолотою від ремнів взуття (відповідно, 4 та 6), а також наконечник ремінця. З них вціліли чотири бляшки та наконечник. Інші срібні речі були знищені під час опускання в азотну кислоту, з метою перевірки молодими людьми належності

металу до золота чи його сплавів. Вірогідно, певну частину прикрас меліоратори не знайшли під час перегляду ґрунту у траншеї та поховальній ямі. Одну з бляшок та уламки штифтів іншої було виявлено під час огляду місця знахідки в розораному шарі.

Крім того, поряд зі скелетом похованого виявлені: справа – кілька залізних наконечників стріл, розташованих вістрями до кісток стоп ніг, а також з протилежного боку, – розвал залізного палаша – прямого однолезового клинка, довжиною 55-65 см. Всі ці речі втрачені. Під час аматорських розкопок, імовірно, знайдені й інші предмети, відомості про які не були повідомлені відкривачами комплексу. За розповідями жителів с. Світлогірське Кобеляцького району, де мешкали механізatori, останні «здали на лом» золоті сережки, залишки якоїсь золотої прикраси, розламали позолочену срібну пряжку, а до місцевої школи принесли уламки залізних деталей вузди, черешки стріл... (Супруненко, Кулатова, Маєвська, Шерстюк 2007, с. 79-80).

Під час обстеження місця знахідки та у робітників нами зібрано 10 предметів зі складу інвентаря поховання, на кургані виявлені уламки кісток людини, зуби та фрагменти кісток коня. На той час меліоративні траншеї вже були загорнуті, а на рештках кургану здійснювалися посіви. Отже, відкриття поховання у Твердохлібах виявилось типовим випадком аматорського руйнування, характерним для більшості багатих угорських комплексів у Подніпров'ї (Супруненко, Кулатова, Приймак 1999).

Знахідки. Предмети поясного набору зі срібла, з позолотою.

1. Неорнаментовані литі бляшки серцеподібної форми, з трьома штифтами для закріплення їх на поясі (рис. 2: 2). Таких бляшок налічувалося 10, збереглося 2, в т. ч. одна розламана навпіл. На їх добре заполірованій поверхні місцями помітні сліди тонкого шару позолоти. Висота – 2,00 см, ширина – 2,45 см (рис. 3: 3). Висота штифтів – 0,5-0,6 см, діаметр – 0,20-0,25 см (рис. 2: 2).

2. Бляшки серцеподібної підокруглої форми, литі, з трикутною петлею-

прорізом, прикрашені стилізованим рельєфним трилисником із пагоном і трьома зображеннями строєних дрібних ягідок (рис. 2: 4). 2 од. Відполірована поверхня прикрас зберігає сліди позолоти. Висота – 2,70 см, ширина – 2,65 см (рис. 3: 2). Висота штифтів – 0,7-1,1 см, діаметр – 0,25-0,27 см (рис. 2: 4).

3. *Наконечник ременю* з профільним зображенням на лицевому боці фігурок гірського козла і звернутого до нього хижака родини кошачих (барс-?), з піднятою правою лапою (рис. 2: 5). Композиція оточена рельєфним, ледь хвилястим картушем зовнішнього бортика. Зворотній бік наконечника плаский, із зовнішнім бордюром, неорнаментований (рис. 3: 5).

Наконечник має два наскрізних просвердлених отвори для закріплення на ремені, діаметром 0,17 см, в яких під час виявлення стирчали розклепані шматочки корозованого срібного дроту. Під фігуркою козла наявний давній наскрізний отвір від удару гострим предметом. Довжина – 3,8 см, ширина – 2,1 см, товщина – 0,2-0,4 см (рис. 2: 5). На виробі були сліди позолоти (Кожар, 2009, с. 167).

Прикраси ременів взуття зі срібла, з позолотою.

4. *Бляшки* у вигляді стилізованого геральдичного щита, якому надані скруглені, «сердцеподібні» обриси, литі, з невеликою петелькою-прорізом знизу, прикрашені рельєфним трилисником з широким листям, трьома зображеннями строєних дрібних ямок, центральна група з яких більша за розмірами (рис. 2: 1). У похованні їх виявлено 10, збереглося – 4 од. Відлиті у двох різних формах. На зовнішній поверхні бляшок, переважно у заглиблених деталях візерунку, збереглися залишки позолоти. Висота – 2,30-2,32 см, ширина – 1,65-1,70 см (рис. 3: 1). Висота штифтів – 0,4-0,5 см, діаметр – 0,20-0,24 см.

5. *Наконечник ременю* – накладка у вигляді геральдичного щита, прикрашена по зовнішньому контуру рядом маленьких «перлинок»-крапочок та рельєфним тонким бортиком, у центрі – в тонкому картуші, – рослинний орнамент у вигляді стилізованої пальмети, пелюстки якої передані тонкими лініями, з во-

лютоподібними завершеннями (рис. 2: 3). Вірогідно, мав відповідник серед прикрас ременів протилежної ноги, який втрачений. Центральна заглиблена частина прикраси ременю зберегла шар тонкої позолоти (рис. 3: 4). Зверху, зі зворотного боку, наконечник має два невисокі штифти для закріплення на ремені, висотою 0,25 см і діаметром 0,20 см. Довжина наконечника – 1,95 см, ширина – 1,20 см (рис. 2: 3).

Бляшки кріпилися до поясу за допомогою штифтів, що мали у перетині круглу форму. На ременях кріплення прикрас здійснювалося за допомогою невеликих квадратних шайбочок з міді та срібла, розміром 0,3 × 0,4 та 0,4 × 0,4 см, надітих на штифти перед розклепуванням. Останні були надто окисленими і втрачені під час неваліфікованої реставрації.

Всі збережені прикраси литі, з незначною обробкою поверхні виробів та доводкою деталей зображень гострим ювелірним інструментом. Матеріал виготовлення бляшок – срібло 500-700°, накладчастого наконечника ремінця – срібло 875°, наконечника із зооморфним візерунком – фактично, білон, – срібний сплав – 400°.

Неповна збереженість інвентаря поховання і мінімум інформації про умови знахідки зменшують інформативні можливості цього надзвичайно виразного комплексу, предмети якого зберігаються у скарблиці Полтавського краєзнавчого музею. Та все ж характерні деталі поховального обряду і прикраси дозволяють віднести поховання до кола давньоугорських старожитностей епохи напередодні «набуття батьківщини».

Перш за все, це – серцеподібні бляшки з петлею-прорізом та орнаментом у вигляді трилисника, зі строєними ягідками. Аналогічна бляшка походить з поховання 2 першого Хусаїнівського кургану в Башкирії (Мажитов 1981, с. 41, рис. 20: 3). Подібні вироби, хоча і з дещо іншим оформленням петель та орнаментациєю, відомі за матеріалами Больше-Тіганського могильника в Середньому Поволжі (Халикова 1976, с. 162, рис. 3: 2, 22). Серед прикрас з комплексів цієї пам'ятки досить часто трапляються орнаментальні мотиви, подібні до візерунку бляшок з Твердохлібів

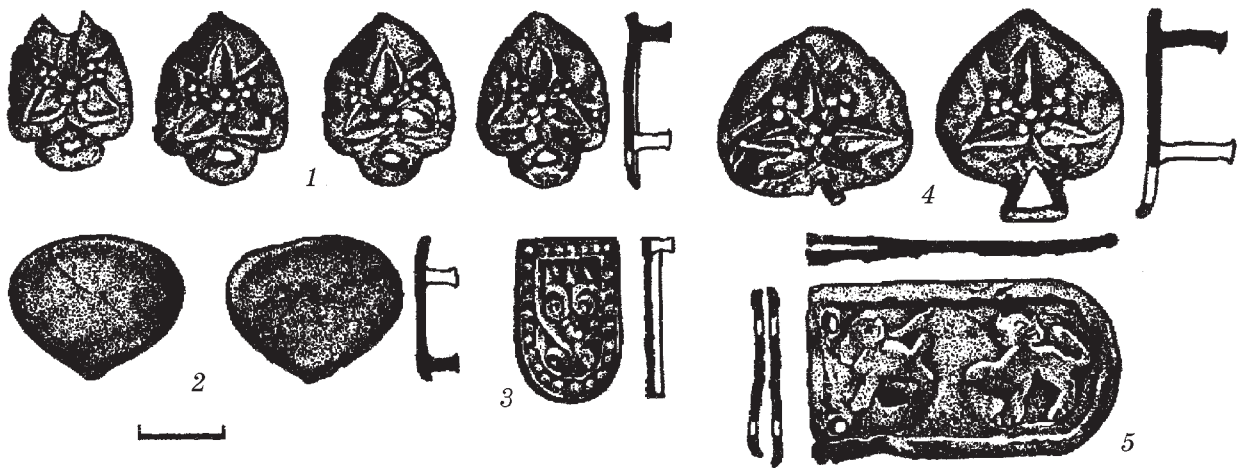


Рис. 2. Твердохліби, курган № 1, поховання 1. Деталі поясного набору та прикраси ременів взуття. Срібло, позолота.

(Там же, с. 163, рис. 4: 7, 21; 5: 5). Серцеподібні бляшки з гладкою поверхнею відомі у дитячому похованні 3 Суботицького могильника в Поінгуллі. Останні, правда, вирізані з тонкого листового срібла (Бокий, Плетнева 1988, с. 109, рис. 7: 4), тоді як твердохлібівські – литі. Продовженням розвитку подібної поясної гарнітури, за формою, зокрема, петельчастих серцеподібних бляшок, є литі прикраси поясного набору зі зруйнованого поховання, виявленого на схилі городища Кудеярової гори на Курщині (Енуков 2005, с. 264, 266, рис. 55: 1-5), сюжетні паралелі візерунку яких нібито тяжіють до іншої традиції – дружинних некрополів Гньоздова та ін. міських центрів молодшої Давньоруської держави (Алешковський 1960, с. 88-90; Ениосова, Мурашова 1998, рис. 7; Ширинський 1999, рис. 29: I-III) і характерні для X ст.

Поясні наконечники з поховання у Твердохлібах, за формою, близькі до розповсюджених серед старожитностей степової зони Східної Європи VIII-X ст. (Комар 1999, с. 116, табл. 1), проте не мають точних аналогій в орнаменталі. Пальметковий візерунок на поясних прикрасах, на думку І.А. Баранова, у процесі стилізації та ускладнення, набув поширення, переважно, у Поволзько-Приуральському регіоні, а етапи проникнення поясного набору з такою орнаменталією хронологічно співпадають з міграцією угорських племен з Південного Приуралля і Серед-

нього Поволжя до Центральної Європи (Баранов 1990, с. 80). Інший наконечник із зображенням тварин, – близький за сюжетом аналогічному за призначенням виробу з Железницького (Зарайського) скарбу (Рыбаков 1948, с. 148, рис. 14). Сюжетні сцени із зображеннями тварин більш поширені на мадярських пам'ятках Угорщини, хоча О.А. Халікова відзначає переважання для Больше-Тіганського могильника орнаменту із фантастичними тваринами (Халікова 1976, с. 171, рис. 12).

Варто відзначити, що випуклий бордюр по краю наконечника, який здебільшого складався з овальних і круглих ланок, на виробі з Твердохлібів, як і на Железницькому, вже втрачений. Хоча на предметах із комплексів кінця IX – рубежу IX-X ст. його ремінісценції ще простежуються (Бокий, Плетнева 1988, с. 107, рис. 5: 1-6).

Наведемо міркування щодо датування поховання з Твердохлібів. Поволзькі і приуральські пам'ятки, з яких походять аналогії предметам з Нижнього Поворскля, відносяться до караякупівської культури VIII-X ст. (Іванов 1990, с. 114-115). Железницький скарб датується рубежом IX-X ст. (Шинаков 1980, с. 116). Для датування необхідно залучити і комплекси, що містять угорські речі, які походять з території Дніпровського Лівобережжя. Крім Суботицького могильника та Железницького скарбу, можна згадати пред-



Рис. 3. Твердохліби, курган № 1, поховання 1. Деталі поясного набору і прикраси ременів взуття. Срібло, позолота. Масштаб різний.

мети зі скарбу на Новотроїцькому городищі (квадрат III₂) (Ляпушкин 1958, с. 27-29, рис. 15, табл. XCII: 1-14). Серед арабських монет, салтівських і слов'янських прикрас у складі цього скарбу знаходилася накладка-трійник до вузди, а також дві потрійні бляшки з пустотілих напівсфер. Останні нагадують бляшку з кургану № 1 Ямаші-Тауських курганів (Мажитов 1981, с. 32, рис. 13: 1), хоча мають й інші аналогії, в тому числі – з Пересопницького могильника (Ляпушкин 1958, с. 28-29), що датується О.П. Моцею X–XII ст. (Моця 1990, с. 114, табл. 1: 51).

Накладка-трійник має достатньо аналогій серед давньоугорських старожитностей Приуралля (Мажитов 1981, рис. 13, 15, 17, 20, 29, 31, 34), де вважається етноіндикатором матеріальної культури населення Південного Уралу і Приуралля VIII–IX ст. (Іванов 1990, с. 112). Усі перераховані комплекси взаємопов'язані між собою: Железницький та Новотроїцький скарби містять у своєму складі аналогічні салтівські сережки з привіскою грушоподібної форми (Рыбаков 1948, с. 104, рис. 14); Новотроїцький скарб і поховання 1 Суботицького могильника також мають подібні салтівські сережки (остання більш пізня, в порівнянні з першою) (Бокій, Плетнева 1988, с. 100, 112, рис. 1: 3); про схожість Суботицьких і Твердохлібівських бляшок, Железницького і описаного вище наконечників мова йшла вище. Аналізуючи взаємозв'язки речей

цих комплексів, беручи до уваги їх датування, комплекс з Твердохлібів можна віднести в цілому до третьої чверті IX ст. (Супруненко, Кулатова, Приймак 1999). Вірогідно, він є пам'яткою кінця третьої – початку останньої чверті IX ст., і займає, як на наш погляд, найраніше хронологічне положення серед мадярських старожитностей Полтавщини.

Інша поодинокі знахідка трапилася у безпосередній близькості від Дніпра, точніше, Кременчуцького водосховища, на Шушвалівському острові 1992 р. Вона пов'язана з комплексом зруйнованого розмивом берегової лінії поховання у південно-західній частині цього мисоподібного останця другої тераси лівого берега р. Дніпра, який перетворився на острів. Він розташований поблизу с. Шушвалівки Глобинського району Полтавської обл., неподалік від колишнього гирла р. Сули (рис. 1: 3). В прибережній смугі, під високим берегом, можливо, на місці зруйнованого водосховищем кургану, збирачами антикваріату виявлені прикраси кінської вузди та поясного набору золотоординського часу, які на сьогодні зберігаються у фондах Кременчуцького краєзнавчого музею (Білоусько, Супруненко, Мироненко 2004, с. 32, 57, 69). Ці предмети були придбані музеєм, практично, без відомостей про умови знахідки, зі вказівкою лише на пункт їх знаходження. Частина з цих речей помилково атрибутовалася як давньоугорські і була долучена автора-

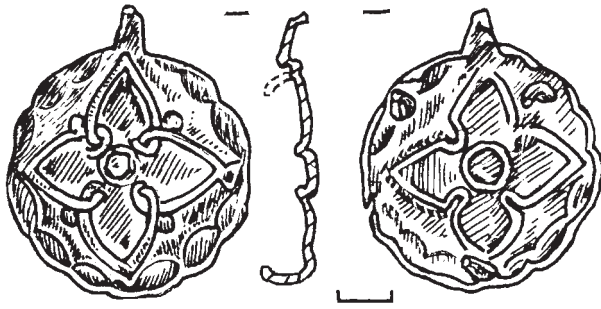


Рис. 4. Шушвалівка, ур. Шушвалівський острів. Бляшка. Бронза.



Рис. 5. Шушвалівка, ур. Шушвалівський острів. Бляшка. Бронза.

ми до публікації мадярських знахідок з території Полтавщини (Пуголовок, 2003; 2006; Супруненко, Кулатова, Маєвська, Шерстюк 2007, с. 83-85).

Проте, одна з прикрас ременю дійсно виявилася витвором давньоугорського майстра (Пуголовок 2006, с. 107, рис. 1: 1). І. Фодор звернув увагу на той факт, що в комплексах поховань Суботицького типу, виділених О.В. Комаром (Комар 2009, р. 15-16), та у могильниках Середнього Поволжя такі прикраси ременів ще не трапляються. Це, на його думку, може свідчити про появу бляшок подібного типу вже у X ст. (Fodor 2009, с. 310; див. статтю О.В. Комара в цьому збірнику).

Отже, знахідка – бляшка круглої форми, з рослинним орнаментом – чотирипелюстковою розеткою, яка симетрично вписана в коло. На кутах, утворених пелюстками, розташовані чотири кружечки-ягідки. Описану композицію оточує бордюрий орнамент, утворений овальними випуклими чарунками. Візерунок нанесений шляхом штампування. Зі зворотного боку зберігся негатив розет-

частого штампу, що повторював орнамент (рис. 5). У верхній частині прикраси є обламана петля. На внутрішній поверхні – наявні три штифти для закріплення бляшки на ремені, розміщені у формі рівнобедреного трикутника, вершиною до низу (рис. 4).

Діаметр виробу становить близько 4,0 см, його товщина – 0,15-0,20 см. Діаметр штифтів – 0,15-0,25 см, висота – 0,3-0,5 см. Прикрасу виготовлено з бронзи, вкрито тонким шаром срібла (рис. 5).

У плані культурно-хронологічної атрибуції оздобу кінської збруї варто зазначити, що цей зразок ремінної гарнітури цілком співставляється з рядом вже суто угорських старожитностей, з якими його еднає стилістичне оформлення прикраси, наявність випуклого бордюру, характерного для угорського ювелірного мистецтва, зображення чотирипелюсткової розетки (Пуголовок 2006, с. 106-107). Виріб має паралелі серед знахідок, що походять з території Угорщини. Подібні круглі бляшки виявлені в похованнях Подунав'я поблизу Hajdu-Bihar та Neves (The Ancient Hungarians, 1996, р. 213, 328).

Щодо датування бляшки, то вона, на наш погляд, може бути віднесена до рубежу IX-X або до початку X ст.

У 1959 р. поблизу невеликого кургану в околицях колишнього с. Великої Кохнівки (сучасний мікрорайон), що на північно-східній околиці м. Кременчука (рис. 1: 4), під час розширення Велико-Кохнівського кар'єру будівельних матеріалів, були виявлені рештки супутнього інвентарю окремого зруйнованого поховання, передані до Полтавського краєзнавчого музею (ПКМ, КВ 16587-16589, А 1918-1920) начальником Полтавського обласного управління промбудматеріалів О.В. Захарченком (Мельникова 2001, с. 116). Знахідка трапилася, як повідомляла рукописна записка в одній із посудин з фондів музею, край борту кар'єру на глибині не більше 0,7 м. Вона походила з ями, заповненої чорноземним ґрунтом, навкіс перетнутої вибиранням суглинку. В обваленому у кар'єр заповненні виявлені череп і кістки людини зрілого віку та кілька предметів, які були потроцнені екскаватором. Вдалося зберегти лише



Рис. 6. Велика Кохнівка, м. Кременчук. Знахідки з поховання. 1-2 – кераміка, 3 – залізо.

три знахідки. З-поміж них – дві цілі гончарні посудини та залізне стремено. Інші речі в уламках до музейної колекції так і не потрапили. За повідомленнями колишніх очевидців вже у 1980-ті рр., серед не вцілілих знахідок були уламки ще одного стремена, бронзові і срібні прикраси із позолотою, прийняті спочатку за золоті речі, а, отже, так і не передані керівництву робітниками.

Найвиразніший зі знахідок – гончарний *глек* з невисокою шийкою, зливом та петельчастою ручкою, з корпусом приплюснuto-яйцеподібної форми (рис. 6: 1). Його висота – 20,0 см; діаметри: вінця – 11,0 см, горла – 8,1 см, тулуба – 20,4 см, денця – 13,5 см. Посудина має лисковану поверхню коричнево-сірого кольору, прикрашена по шийці, плічках та на тулубі рельєфними горизонтальними лініями, між якими вписані зони подвійного зигзагу, а на фронтальному боці – пасмо перехрещено-ялиноквих прокреслених ліній (Мельникова 2001, с. 116, рис. 1: 1; Супруненко, Кулатова, Мироненко, Кракало, Тітков 2004, с. 108, рис. 19), нанесених зубчастим і прямим штампами.

Більш опатним є інший зразок гончарної кераміки – *кухоль* (т. зв. «кружка») з петельчастою ручкою, приземкуватим тулубом, трохи розширеним догори циліндричним горлом (рис. 6: 2). Вона має подібну до глека орнаментацию, що відрізняється від попередньої посудини домінуванням прокреслено-пролискованих

вертикальних ліній (Мельникова 2001, с. 116, рис. 1: 2; Супруненко, Кулатова, Мироненко, Кракало, Тітков 2004, с. 108, рис. 19). На плічках вони утворюють своєрідний «високий» зигзаг з 6-8-ми ліній, в оточенні трьох зверху і двох знизу пролискованих тонких смужок, а в приденній частині – «бахрому» з опущених до низу пролискованих вертикальних ліній. Поверхня кружки за кольором подібна до глека, проте дещо темніша. Висота гончарного виробу – 11,1 см; діаметри: вінця – 8,0 см, горла – 7,1 см, тулуба – 12,2 см, денця – 8,3 см.

На думку О.В. Комара, виходячи з форм та орнаментации, посудини належать до продукції волзько-булгарських центрів (Комар 2004, с. 88, 91; 2009, с. 169), а, отже, були доставлені до околиць сучасного Кременчука мадярськими переселенцями.

Збережене залізне *стремено* має видовжену дужку аркової форми зі стрижнями підквадратного перетину, з виділеною у вигляді лопаточки петлею для пут, верхня частина якої втрачена (рис. 6: 3), нешироку рівну підніжку, з потовщенням у вигляді ребра. Стремено належить до типу 1, за А.В. Кригановим, – з прямою підніжкою, округлою петлею, одним жмутком в основі підніжки та без отворів на останній (Криганов 1989, с. 105). Висота стремена – 16,3 см, його ширина – 11,1 см, ширина підніжки – 3,4 см (Мельникова 2001, с. 116, рис. 1: 3).

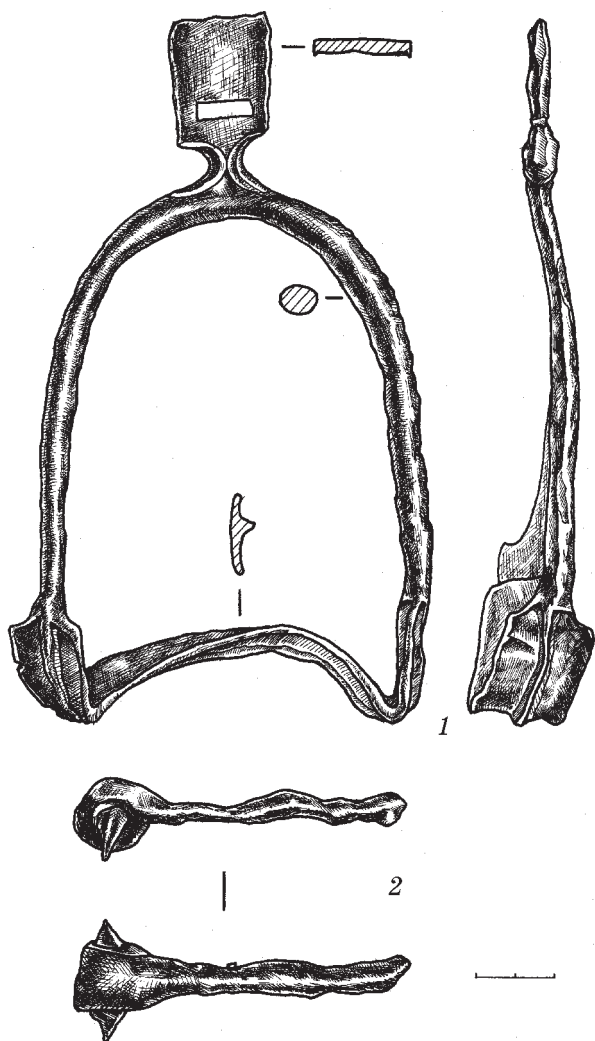


Рис. 7. Волошине, неподалік кургану № 2/2003 р. групи III. Знахідки зі зруйнованого поховання. Залізо.

Аналогії посудинам з поховання лише за формою мають відповідники у Дмитрівському могильнику (Плетнева 1989, с. 123-128) і схожі зі зразками кераміки, виявленої серед розрізнених «салтівських» комплексів Степового Подніпров'я (Швецов 1981, с. 100; Комар 2004, с. 88). Найбільшу близькість до стремена має виріб з комплексу VI Сухогомольшанського могильника (Крыганов 1989, с. 106, рис. 4: 4).

Отже, зруйноване поховання у Великій Кохнівці, за речовим комплексом, знаходиться ближче до групи мадярських поховань, зберігаючи особливості степового «салтоїдного» кочівницького. Може розглядатися як захоронення представника кабарів – супутників і союзників мадяр-

ських племен у Середньому Подніпров'ї. Щодо датування комплексу, то його можна віднести до середини – другої половини IX ст. До речі, у комплексі давньоугорського поховання 36 у Слободзеї також наявне типово салтівське стремено (Щербакова, Тащи, Тельнов 2008).

Навесні 2003 р., під час розвідок з обстеження території майбутнього Єристівського кар'єру залізистих кварцитів, між сс. Волошине Дмитрівської сільської ради м. Комсомольська та с. Єристівка Пришибської сільської ради Кременчуцького району, на останці третьої тераси лівого берега Псла – вододілі з Сухим Кобелячком (Супруненко, Кулатова, Маєвська 2004, с. 117; Супруненко, Кулатова, Мироненко, Маєвська, Артем'єв 2005, с. 117, № 8), за 20-30 м на захід від досліджених в цьому році курганів №№ 2 і 5/2003 р. групи III (рис. 1: 5), виявлені рештки зруйнованого у 1960-ті рр. розгортанням бульдозером поховання (Супруненко, Кулатова, Мироненко 2004, с. 33, 34, рис. 21). Від нього залишилися кілька предметів зі складу спорядження вершника і коня, переданих до Комсомольського історико-краєзнавчого музею. Це – залізні стремено аркового типу, асиметричної форми, з виділеною у вигляді лопаточки петлею для пут, із неширокою ввігнутою підніжкою, що має потовщення-жмуток у вигляді ребра (рис. 7: 1), та профільований язичок масивної залізної підпружної пряжки, з потовщенням посередині (рис. 7: 2). Аналогічні стремена походять з катакомб 17, 62, 100, 121 Дмитрівського, поховань 175, 252 та комплексів II-VI Сухогомольшанського могильників, пряжка – з поховання біля с. П'ятницьке у басейні Сіверського Дінця (Михеев 1985, с. 117-121, рис. 8; 9: 21-22; 10: 2-3; 11: 8-9; 12: 10; Плетнёва 1989, с. 88, 90, рис. 44). Неодноразово опубліковані знахідки (Супруненко, Кулатова, Мироненко, Кракало, Тітков 2004, с. 32, 108, рис. 26; Супруненко, Кулатова, Мироненко, Маєвська, Артем'єв, 2005, с. 33, рис. 21; Супруненко 2008, с. 31, 32), вірогідно, містилися у зруйнованому похованні в ямі посеред насипу кургану № 2/2003 р. (Супруненко, Кулатова, Маєвська 2004, с. 61-62; Супруненко, Кулатова, Мироненко, Маєвська, Артем'єв, 2005, с. 61, 62),

що може бути віднесене також до кола кабарських поховальних старожитностей. Знахідки, як і попередні, датуються серединою – другою половиною IX ст. До речі, неподалік виявлений уламок стінки гончарного сіро-коричневоглиняного лискованого глека, прикрашеного тонкими вертикальними пролискованими лініями, цілком подібного до великокохнівського. Він знайдений у поверхневій частині масиву насипу сусіднього кургану № 5/2003 р. тієї ж групи III (Супруненко, Кулатова, Маєвська 2004, с. 117; Супруненко, Кулатова, Мироненко, Маєвська, Артем'єв 2005, с. 117, № 8).

У контексті наведених відомостей варто також згадати й про інші окремі знахідки предметів матеріальної культури «салтівського» кола на означеній придніпровській території.

З-поміж них виокремимо виразний гончарний видовжено-опуклобокий глек з двома вушками під мотузку на плічках посудини, орнаментований смугами вертикальних чорнолискованих потрійних ліній по сіро-коричневому тлу, що опускаються від шийки до плаского денця. Ця посудина, висотою понад 22 см, виявлена у розмиві берега Дніпра між с. Недогарками і м. Кременчуком (рис. 1: 8) на початку 1980-х рр. краєзнавцем О.Б. Порубаєм. Вона зберігається у Кременчуцькому краєзнавчому музеї (Супруненко, Кулатова, Мироненко, Кракало, Тітков 2004, с. 108, фото на вкл. після с. 144).

Уламки «салтоїдного» гончарного глека знайдені на поселенні Дмитрівка III в ур. Суки, що неподалік с. Дмитрівки сучасної Комсомольської міської ради, на лівому березі Псла (рис. 1: 6). Вони трапилися у зачистці відслонення лівого берега, здійсненій І.І. Ляпушкіним 1947 р., і походять із залишків печі. Це фрагменти «одноручного глека салтівського типу» помаранчево-жовтого кольору зі смугастим вертикальним лискуванням (Ляпушкін 1961, с. 343).

Ще один фрагмент вінця невеличкої гончарної посудини на кшталт «кубижки» знайдений поблизу кутка Підтикани неподалік с. Остапці (рис. 1: 7) Бондарівської сільської ради Кременчуцького ра-

йону (Супруненко, Шерстюк 2006, с. 37, рис. 29: 8).

Насамкінець, варто нагадати і про знахідки уламків кількох «салтівських» сіролискованих глеків та «кружки», виявлених неподалік великого кургану в ур. Компанійці (хутір Компанійці), на захід від с. Григоро-Бригадирівки Кобеляцького району, під час розкопок широко відомого могильника черняхівської культури на початку 1960-х рр., про які одному з авторів розповідали Є.В. Махно та О.В. Бодяньський (рис. 1: 9). На разі доля цих знахідок поки що залишається невідомою.

Таким чином, на сьогодні невелике коло археологічних джерел, огляд яких наведений вище, дозволяє стверджувати наявність у низинях Ворскли, Псла і Сули на Лівобережжі Дніпра в середині – останній чверті IX, навіть на початку X ст. певних контингентів давньоугорського населення, а також існування окремих пам'яток «салтоїдного» типу, що можуть гіпотетично бути пов'язані з використанням степових масивів в низинях цих річок вихідцями з салтівського середовища – кочівниками-кабарами.

Алешковський 1960

Алешковський М.Х. Курганы русских дружинников XI–XIII вв. / М.Х. Алешковський // Сов. археология. – Москва: Изд-во АН СССР, 1960. – № 1. – С. 70-90.

Баранов 1990

Баранов И.А. Таврика в эпоху раннего средневековья: (Салтово-маяцкая культура) / И.А. Баранов. – Киев: Наукова думка, 1990. – 168 с.

Білоусько, Супруненко 2004

Білоусько О.А. Давня історія Полтавщини (XX тисячоліття до н.е. – V століття): Підручник для 6 кл. загальноосвітньої школи / О.А. Білоусько, О.Б. Супруненко. – Полтава: Оріяна, 2004. – 160, VIII с.

Білоусько, Супруненко, Мироненко 2004,

Білоусько О.А. Середньовічна історія Полтавщини (V – перша половина XVI ст.): Підручник для 7 кл. загальноосвітньої школи / О.А. Білоусько, О.Б. Супруненко, К.М. Мироненко. – Полтава: Оріяна, 2004. – 200, VIII с.

Бокий, Плетнієва 1988

Бокий Н.М. Захоронение семьи воина-кочевника X в. в бассейне Ингула / Н.М. Бокий, С.А. Плетнієва // Сов. археология. – Москва: Наука, 1988. – № 2. – С. 99-113.

Ениосова, Мурашова 1998

Ениосова Н.В. Технология производства гнёздовской ременной гарнитуры / Н.В. Ениосова, В.В. Мурашова // Археологический сборник: Труды ГИМ. – Москва: изд. ГИМ, 1998. – Вып.98.

Енуков 2005

Енуков В.В. Славяне до Рюриковичей / В.В. Енуков. – Курск: Учитель, 2005. – Т.III. – 352 с. – (Курский край, сер. в 20-ти т.).

Иванов 1990

Иванов В.А. О характере воздействия ранних волжских болгар с уграми Южного Урала и Приуралья / В.А. Иванов // Ранние болгары и финно-угры в Восточной Европе. – Казань, 1990. – С. 109-115.

Калашник 2006

Калашник Є. Старожитності салтівської культури на Полтавщині / Євген Калашник // Середньовічні старожитності Центрально-Східної Європи: V міжнародна студентська наукова археологічна конференція (14-16 квітня 2006 р., м. Чернігів): ТД. – Чернігів: Сіверянська думка, 2006. – С. 66-68.

Калашник 2007

Калашник Є. Середньовічна амфорна тара на місцезнаходженнях Полтавщини / Євген Калашник // Середньовічні старожитності Центрально-Східної Європи: Матеріали VI міжнародної студентської наукової археологічної конференції (13-15 квітня 2007 р., м. Чернігів). – Чернігів: Сіверянська думка, 2007. – С. 83-85.

Комар 2004

Комар А.В. Салтовская и «салтоидная» культуры в Поднепровье / Комар А.В. // Причерноморье, Крым, Русь в истории и культуре: М-лы II Судакской международной научной конференции (12-16 сентября 2004 г.). – Киев-Судак: Академперіодика, 2004. – Ч. III-IV. – С. 87-91.

Комар 2009

Комар О.В. Давні мадяри / А.В. Комар // Україна: хронологія розвитку. – Т. 2: Давні слов'яни та Київська Русь. – Київ: КРІОН, 2009. – С. 166-169.

Крыганов 1989

Крыганов А.В. Вооружение и войско населения салтово-маяцкой культуры: (По материалам могильников с обрядом группосожжения) // Проблемы археологии Поднепровья. – Днепропетровск: Изд-во ДГУ, 1989. – С. 98-114.

Кулатова, Супруненко 1985

Кулатова И.Н. Отчёт о раскопках и разведках в Поворсклье в 1985 г. (Полтавская область) / Кулатова И.Н., Супруненко А.Б. // НА ІА НАНУ. – Ф.е. – 1985/102. – № 21886. – 44, 18 арк.

Ляпушкин 1958

Ляпушкин И.И. Городище Новотроицкое: О культуре восточных славян в период сложения Киевского государства / И.И. Ляпушкин

// МИА. – Москва-Ленинград: Изд-во АН СССР, 1958. – № 74. – 327 с.

Ляпушкин 1961

Ляпушкин И.И. Днепровское лесостепное Левобережье в эпоху железа / И.И. Ляпушкин // МИА. – Москва-Ленинград: Изд-во АН СССР, 1961. – № 104. – 382 с.

Мажитов 1981

Мажитов Н.А. Курганы Южного Урала VIII-XII вв. / Н.А. Мажитов. – Москва: Наука, 1981. – 164 с.

Мельникова 2001

Мельникова І.С. Салтівське поховання в околицях Кременчука / Мельникова І.С. // АЛЛУ. – Полтава: Археологія, 2001. – № 2 (10). – С. 116.

Михеев 1985

Михеев В.К. Подонье в составе Хазарского каганата / В.К. Михеев. – Харьков: Вища школа, 1985. – 148 с.

Моця 1990

Моця А.П. Погребальные памятники Южно-Русских земель IX-XIII вв. / А.П. Моця. – Киев: Наукова думка, 1990. – 156 с.

Плетнёва 1989

Плетнёва С.А. На славяно-хазарском пограничье: Дмитриевский археологический комплекс / С.А. Плетнёва. – Москва: Наука, 1989. – 286 с.

Приймак, Супруненко 1994

Приймак В.В. Венгерское погребение в кургане у с. Твердохлебы Кобеляцкого района / В.В. Приймак, А.Б. Супруненко // Супруненко А.Б. Курганы Нижнего Поворклья. – Москва-Полтава: изд. ЦОИПА, 1994. – Приложение. – С. 81-85, 97-98.

Пуголовков 2003

Пуголовков Ю.О. Деталі поясного набору доби середньовіччя у збірці Кременчуцького краєзнавчого музею / Ю.О. Пуголовков // АЛЛУ. – Полтава: Археологія, 2003. – № 2 (12). – С. 103-104.

Пуголовков 2006

Пуголовков Ю.О. Угорські прикраси вузди з околиць с. Шушвалівка на Полтавщині / Ю.О. Пуголовков // АЛЛУ. – Полтава: Археологія, 2006. – № 2 (20). – С. 106-107.

Рыбаков 1948

Рыбаков Б.А. Ремесло Древней Руси / Б.А. Рыбаков. – Москва: Изд-во АН СССР, 1948. – 792 с.

Супруненко 1987

Супруненко А.Б. Работы в бассейне Ворсклы / А.Б. Супруненко // АО 1985 г. – Москва: Наука, 1987. – С. 418.

Супруненко 1994

Супруненко А.Б. Курганы Нижнего Поворклья / А.Б. Супруненко. – Москва-Полтава: изд. ЦОИПА, 1994. – 104 с.

Супруненко 2008

Супруненко О.Б. Археологічні пам'ятки на території Комсомольської міської ради / О.Б. Супруненко // Звід пам'яток історії та культури України. Полтавська область: Комсомольська міська рада. – Київ-Полтава: Полтавський літератор, 2008. – С. 16-40.

Супруненко, Кулатова, Маєвська 2004

Супруненко О.Б. Кургани позлизу Волошиного у пониззі Псла (група курганів III) / Супруненко О.Б., Кулатова І.М., за участю Маєвської С.В. // АЛІУ. – Полтава: Археологія, 2004. – № 1-2 (13-14). – С. 47-135.

Супруненко, Кулатова, Маєвська, Шерстюк 2007

Супруненко О.Б. Курган з угорським некрополем у пониззі Псла / Супруненко О.Б., за участю Кулатової І.М., Маєвської С.В., Шерстюка В.В. – Київ-Полтава: Вид-во «Гротеск», ВЦ «Археологія», 2007. – 110 с.

Супруненко, Кулатова, Мироненко 2004

Супруненко О.Б. Старожитності околиць Комсомольська / Супруненко О.Б., Кулатова І.М., Мироненко К.М. // АЛІУ. – Полтава: Археологія, 2004. – № 1-2 (13-14). – С. 5-45.

Супруненко, Кулатова, Мироненко, Маєвська, Артем'єв 2005

Супруненко О.Б. Старожитності околиць Комсомольська / Супруненко О.Б., Кулатова І.М., Мироненко К.М., Маєвська С.В., Артем'єв А.В. – Вид. 2-е, доп. – Київ-Полтава: Вид-во «Гротеск», ВЦ «Археологія», 2005. – 140 с. – (Старожитності околиць Комсомольська: част. I).

Супруненко, Кулатова, Мироненко, Кракало, Тітков 2004

Супруненко О.Б. Старожитності Кременчука: Археологічні пам'ятки території та округи міста / Супруненко О.Б., Кулатова І.М., Мироненко К.М. та ін. – Кременчук-Полтава: Археологія, 2004. – 160, 4 с.

Супруненко, Кулатова, Приймак 1999

Супруненко А. Венгерское погребение с юга Полтавщины / А. Супруненко, И. Кулатова, В. Приймак // Finno-Ugrica. – Казань, 1999. – № 2.

Супруненко, Шерстюк 2006

Супруненко О.Б. Нові археологічні дослідження на Кременчуччині / Супруненко О.Б., Шерстюк В.В. – Київ-Полтава: Техсервіс, Археологія, 2006. – 146 с.

Супруненко, Титова, Телегін 1989

Супруненко О.Б. Из работ экспедиции «Славутич» на Среднем Днѣпрѣ / О.Б. Супруненко, О.М. Титова, Д.Я. Телегін // Археологія. – Київ: Наукова думка, 1989. – № 2. – С. 131-136.

Халикова 1976

Халикова Е.А. Ранневенгерские памятники Нижнего Прикамья и Приуралья / Е.А. Халикова // Сов. археология. – Москва: Наука, 1976. – № 3. – С. 141-156.

Швецов 1981

Швецов М.П. Погребения салтово-маяцкой культуры в Поднепровье // Древности Среднего Поднепровья. – Киев: Наукова думка, 1981. – С. 96-101.

Шинаков 1980

Шинаков Е.А. Классификация и культурная атрибуция лучевых височных колец / Е.А. Шинаков // Сов. археология. – Москва: Наука, 1980. – № 3. – С. 110-127.

Ширинский 1999

Ширинский С.С. Указатель материалов курганов, исследованных В.И. Сизовым у д. Гнездо-во в 1881-1901 гг. / С.С. Ширинский // Труды ГИМ: Гнездовский могильник. Исследования и публикации. – Ч.1: Археологические раскопки 1874-1901 гг. (по материалам ГИМ). – Москва: изд. ГИМ, 1999. – Вып. XXXVI. – (Сер. «Пам'ятники культури»).

Щербакова, Тащи, Тельнов 2008

Щербакова Т.А. Кочевнические древности Нижнего Поднепровья (по материалам раскопок кургана у г. Слободзея) / Щербакова Т.А., Тащи Е.Ф., Тельнов Н.П. – Кишинев: изд. Центра арх. исслед. Ин-та культурного наследия, 2008.

Fodor 2009

Fodor I. Ein Ungarischer Fund aus dem 10. Jahrhundert in Kasan / Fodor I. // Acta Orientalia Academiae Scientiarum Hung. – Budapest, 2009. – Vol. 62 (3). – S. 303-313.

Komar 2009

Komar O. Ancient Hungarians of Etelkoz (archaeological evidence) / Komar O. // Medieval Nomads: Third International Conference on the Medieval History of the Eurasian Steppe. – Miskolc, 2009. – P. 15-16.

The ancient Hungarians 1996

The ancient Hungarians: Exhibition Catalogue. Edited by István Fodor. Hungarian National Museum. March 16 – December 31 1996. – Budapest, 1996.

І.Н. Кулатова, А.В. Супруненко

I.N. Kulatova, A.V. Suprunenko

**ДРЕВНЕВЕНГЕРСКИЕ И «САЛТОИДНЫЕ»
НАХОДКИ В ЛЕВОБЕРЕЖНОЙ ПРИДНЕ-
ПРОВСКОЙ ТЕРРАСОВОЙ ЛЕСОСТЕПИ
ПОЛТАВЩИНЫ**

**OLD-HUNGARIAN AND THE 'SALTOID'
FINDS IN THE LEFT BANK DNIEPER
FOREST-STEPPE TERRACE IN THE POLTAVA
REGION**

В публикации приводится характеристика комплексов разрушенных древнеугорских и некоторых «салтоидных» погребений, обнаруженных по левому берегу Днепра на юго-западе Полтавской области, информация о находках гончарной керамики IX в.

It is made a survey of complexes of ruined Old-Magyar and Saltoid graves, which were found throughout the left bank area of Dnieper in the South-Western part of the Poltava Region. It is also given the information on finds of ceramics, dated back to the ninth and the turn from the ninth to the tenth centuries.

Ключевые слова: Великая Кохновка, Волошино, Ворскла, Дмитровка, кабары, керамика, курган, мадяри, погребения, Нижний Псел, Среднее Поднепровье, Твердохлебы, Шушваловка.

Key words: Velyka Kokhnovka, Voloshyno, Vorskla, Dmitrovka, Kabars, ceramics, barrow, Magyars, graves, Low Psel, Middle Dnieper area, Tverdokhleby, ornaments, Shushvalovka.



Кулатова Ірина Миколаївна

директор Центру охорони та досліджень пам'яток археології управління культури Полтавської облдержадміністрації, фахівець в галузі археології раннього залізного віку, пам'яткоохоронець.

e-mail: cpam@ua.fm, тел. +38 05322 2-26-12, м.т. +38 067 572-62-00

36011, Україна, м. Полтава-11, вул. Комсомольська, 37