

А. А. Денисова, М. Ю. Видейко

СОСУД СО ЗНАКАМИ ИЗ РАСКОПОК МОЛОЧАНСКОЙ ЭКСПЕДИЦИИ

В начале 50-х годов XX века Молочанская экспедиция Института археологии АН УССР под руководством А.И. Тереножкина проводила новостроечные исследования на территории Запорожской области. Были раскопаны курганы с погребениями различных периодов, в том числе, эпохи бронзы. Коллекция из раскопок хранится в Научных фондах Института археологии НАН Украины (№ 208). Хотя с того времени прошло уже около 60 лет, далеко еще не все материалы раскопок опубликованы. В то же время даже отдельные находки могут представлять значительный научный интерес. Среди них — сосуд небольших размеров, на который с помощью оттисков шнура и прочерченных линий был нанесен ряд изображений, которые могут быть рассмотрены не в качестве декора, а особых знаков.

К л ю ч е в ы е с л о в а: курган, погребение, сосуд, знаки, пиктография, письменность, Приазовье, Древний Восток.

При подготовке к изданию каталога Научных фондов (Коллекції... 2007), во время работы с коллекциями из раскопок Молочанской экспедиции 1951—1952 гг., была обнаружена интересная находка — сосудик размерами $h=11,7$ см, d венчика = $7-7,4$ см, d тулова = $11,5$ см. Прежде всего внимание привлекли форма и орнамент. Сосуд шаровидной формы, лепной округлодонный с суженным горлом, невысокий венчик, край которого обрезан горизонтально, отогнут наружу. На плечиках, на противоположных сторонах сосуда, расположены выступы-ушки, в каждом из которых проделана пара вертикальных отверстий для подвешивания сосуда. Верхнюю часть тулова обрамляет зигзаг из веревочного орнамента, под ним — ромбы из прочерченных линий (рис. 1). То, что сосуд относится к эпохе бронзы не вызывает сомнения, но к какой культуре его можно отнести?

Поскольку материалы раскопок не были опубликованы, пришлось обратиться к полевой документации (Ганина и др. 1951), в результате чего удалось установить следующее. При исследовании кургана № 8, располагавшегося на землях

совхоза Аккермень у с. Новофилиповки Мелитопольского р-на Запорожской обл., А.И. Тереножкиным были вскрыты 12 погребений, из которых только 7 относятся к интересующему нас времени: 3 — древнейшей культуры и 4 — катакомбной. Шифр на сосуде указывает на погребение № 6, которое автор раскопок отнес к древнейшей культуре, поставив при этом знак вопроса. Однако, в отчете этот сосуд почему-то был представлен в описании находок из погребения № 5, названного автором катакомбным.

Чтобы внести ясность в этот вопрос, следует проанализировать всю имеющуюся информацию о погребениях № 5 и № 6 и рассмотреть их инвентарь. Поскольку ни дневников, ни чертежей, ни фотографий процесса раскопок и погребений в отчете нет, пришлось довольствоваться текстом отчета, альбомом иллюстраций, описью находок и контактными отпечатками с негативов фотоснимков находок. Сопоставление содержащейся в этих документах информации дало возможность разобраться в вопросе о том, в каком именно погребении все же был обнаружен заинтересовавший нас сосуд со сложным декором.

Погребение № 5 располагалось в западной части кургана № 8. Пятно входной ямы овальной формы находилось на глубине 2 м ниже поверхности кургана, ориентировано длинной осью с юга на север. Длина ямы — 1,2 м, ширина — 0,8 м, дно ямы расчищено на глубине 3 м ниже поверхности вершины кургана. В западной стене ямы, ближе к северному краю, находился узкий проход в погребальную камеру шириной 30 см, заложённый тремя вертикально поставленными столбиками. Погребальная камера в общем имела ту же форму и размеры, что и входная. Свод не сохранился. Ориентирована по длине с юга на север, размеры $1 \times 0,9$ м. Гладкое ее дно находилось на одном уровне с входной ямой. Посредине камеры, ближе к западной стене, раскрыты остатки совершенно истлевшего детского захоронения, которое, судя по остаткам черепа, ориентировано головой

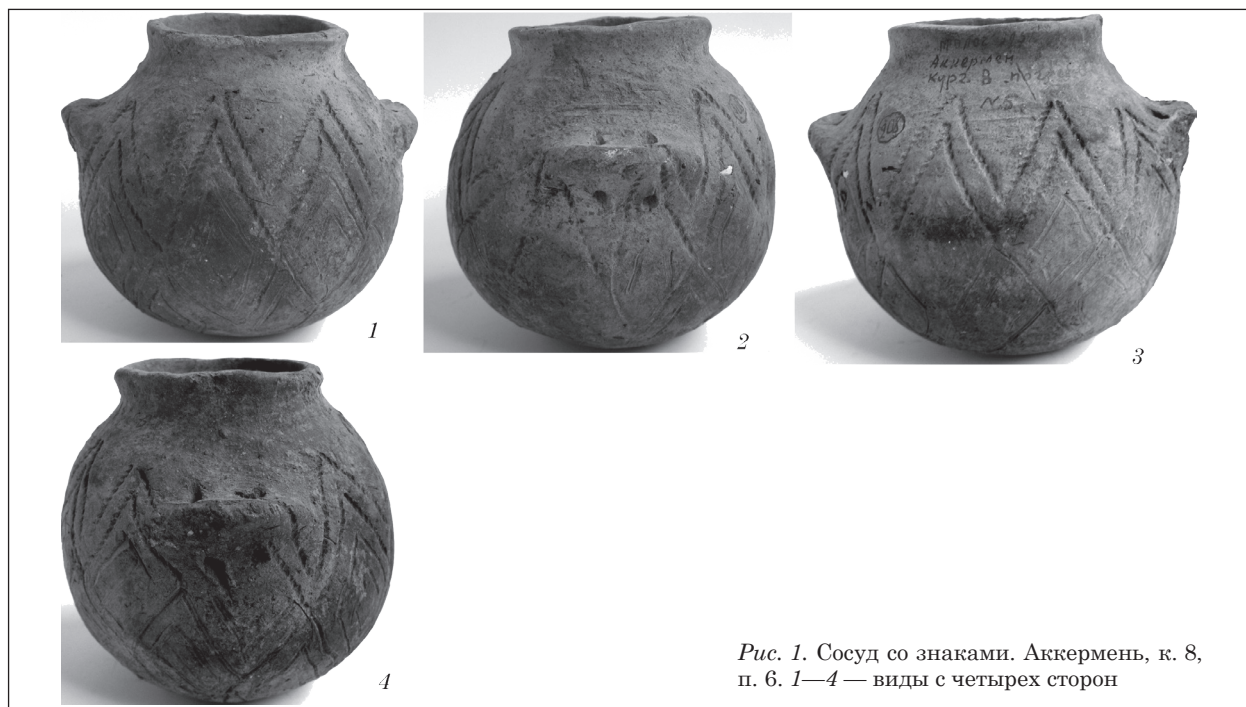


Рис. 1. Сосуд со знаками. Аккермень, к. 8, п. 6. 1—4 — виды с четырех сторон

на юг. Справа, к востоку от черепа, стоял глиняный сосуд, судя по всему тот, о котором идет речь. В изголовье, у южной стенки камеры, находилась кучка костей для игры и небольшой комок красной краски (Ганина и др. 1951, с. 25, 26).

Сосуд на фотографии в альбоме иллюстраций был подписан, как сосуд из погребения № 5. Однако, в инвентарной книге он записан с полевым номером № 5 и отмечен, как находка из погребения № 6. В описании контактных отпечатков с негативов он также значится, как находка из погребения № 6.

Погребение № 6 (древнеямное?, в грунте) было обнаружено в южной части кургана. Яма с уступом была заполнена рыхлой землей. Верхний ее край обнаружен на глубине 1,5 м ниже поверхности насыпи кургана, уступ сделан на глубине 2 м ниже поверхности, т. е. еще в насыпи. Выше уступа яма имела овальную форму и была ориентирована длинной осью с ЗЮЗ на ВСВ. Длина ее 1,5 м, ширина 1,2 м. Яма на уступе сильно сократилась в размерах, стала почти миниатюрной и имела форму неправильного четырехугольника с закругленными углами. Длина ямы 1 м, ширина 0,75 м, глубина от уступа 1,1 м (ниже поверхности 3,10 м, ниже вершины кургана

6,5 м). На уступе яма была перекрыта продольно жердями, имевшими до 4 см в поперечнике и тонким слоем камыша, стебли которого также лежали продольно длине ямы. На стенках ямы видны нечеткие вертикальные желобки оставленные орудием, которым рылась яма. Обнаружен скелет ребенка грудного возраста, сильно истлевший, судя по остаткам черепа, ориентированный головой на ВСВ. В северном углу лежал на боку глиняный сосуд (рис. 2). Сосуд (размерами $h=11,5$ см, d венчика = 10 см, d дна = 5,5 см) имеет вид высокого горшочка с высоким прямым венчиком, с высоко поставленными выпуклыми плечиками, которые отделены от венчика горизонтальной линией. К дну сосуд сужается, дно плоское (Ганина и др. 1951, с. 26, 27).

Описанный выше сосуд был зашифрован, как находка из погребения № 5 под инвентарным № 4. Вероятно, путаница с номерами погребений возникла из-за инвентарного номера сосуда с ушками. При оформлении отчета инвентарный «№ 5» был записан как «погребение № 5». Таким образом, интересующий нас сосуд с орнаментом был обнаружен во время раскопок именно в погребении № 6, а тот сосуд, который в отчете был описан, как находка из погребения № 6, происходит из погребения № 5. Соответственно, сосуд с орнаментом следует отнести к ямной культуре, а сосуд с высоким прямым венчиком — к катакомбной (по определению автора раскопок).

Поскольку данные находки представляют определенный научный интерес, были предприняты технико-технологические исследования, которые позволили бы выявить информацию об особенностях изготовления представленной керамики. Исследование проводилось по методике, разработанной А.А. Бобринским (Бобринский 1978).

Изучение поверхностей и сколов сосуда с орнаментом из погребения № 6 дало возможность установить, что он был изготовлен из глины с естественной примесью песка средней крупности в

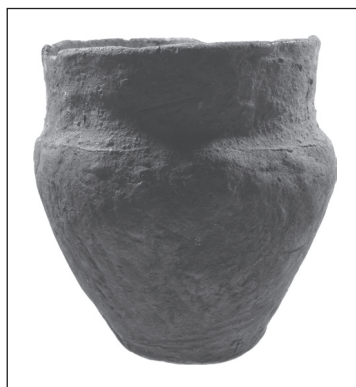


Рис. 2. Сосуд. Аккермень, к. 8, п. 5

Рис. 3. Знаки на сосуде из раскопок Молочанской экспедиции

незначительном количестве и естественной примесью известняка. Глина использована как основное сырье, в качестве искусственных примесей — шамот и органика.

При технологическом исследовании целых сосудов далеко не всегда возможно проследить и определить навыки формообразования, но в нашем случае это оказалось возможным. Сосуд конструировался с помощью формы-основы. Об этом свидетельствуют статические следы на внутренней поверхности сосуда, первично принятые за отпечатки гребенки. Кроме того, малые размеры диаметра венчика затрудняют заглаживание поверхности изнутри. Из какого материала была изготовлена плетеная модель, определить невозможно, поскольку из-за малых размеров горлышка недоступно применение микроскопа, но обычно использовались модели волосяные или тканевые. Вероятнее всего, сосуд формовался в один прием путем налепливания лоскутков глины на основу-модель. Орнамент нанесен после того, как сосуд был слегка подсушен и поверхность его немного подлощена.

Что касается второго сосуда, обнаруженного в погребении № 5, то он также формовался с помощью формы-модели, только в данном случае использовалась модель-емкость, скорее всего, кожаная. Причем формовался он в два приема: вначале сформовано тулово с доньшком, затем, скорее всего, из лент, конструировался высокий прямой венчик. Полоска, отделяющая венчик от тулова, принятая за прочерченную линию, свидетельствует о том, что в этом месте форма была стянута для оформления венчика. Обжиг сосуда происходил при очень низкой температуре. В качестве искусственной примеси в тесте зафиксировано значительное количество органики.

Таким образом, в навыках формообразования отмечена общая традиция изготовления сосудов — использование форм-моделей, которая относится к наиболее архаичным традициям формообразования и свидетельствует о наиболее ранних этапах развития керамического производства. Известно, что в Восточной Европе эти традиции широко стали практиковаться в эпоху бронзы (Бобринский 1978, с. 187). Однако, на этом сходство технологических традиций заканчивается.

В качестве особенностей технологических навыков конструирования выступают различия устройства моделей: в одном случае — модель-основа, на которую налепливались лоскутки глины, в другом — модель-емкость, где глина налепливалась с внутренней стороны. Известно, что районы бытования форм-основ и форм-емкостей различны. Первые отмечены преимущественно за пределами Восточной Европы,



в памятниках Кавказа и Закавказья, Средней Азии и Западной Сибири, вторые — в памятниках восточноевропейских (Бобринский 1978, с. 190). Кроме того, наблюдаются различия в способах конструирования начинов, а также строительных материалов, используемых при создании сосудов. При создании обоих сосудов использовалась донно-емкостная программа. Однако, в первом случае она реализовывалась в один прием при помощи лоскутков, когда сосуд конструировался одновременно: от доньшка до венчика. Во втором — в два приема: одновременно, в один прием, формовали, скорее всего, из лоскутков доньшко и емкость, затем, с помощью лент, высокий прямой венчик, что свидетельствует о смешанных гончарных традициях, в навыках формообразования и способах конструирования этого сосуда.

Итак, результаты технико-технологического анализа в сочетании с наблюдениями внешних особенностей керамических находок позволяют сказать о том, что носители технологических традиций этих двух видов керамики, относятся к различным культурным группам. Причем традиции конструирования сосуда с орнаментом имеют более архаичные черты, нежели традиции изготовления сосуда с высоким прямым венчиком.

Не меньший интерес представляет изучение декора ямного сосуда. Ряд изображений, которые с помощью оттисков шнура и прочерченных линий были нанесены на сосуд, скорее могут быть

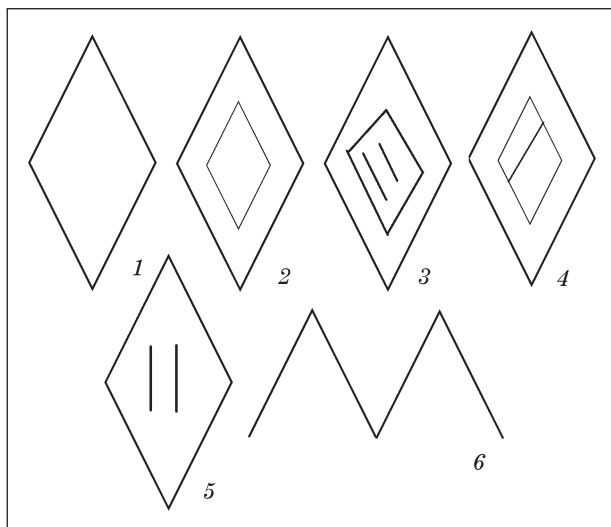


Рис. 4. Схемы знаков с сосуда из погребения 6 кургана 8



Рис. 5. Схема расположения памятников, упомянутых в тексте

рассмотрены в качестве особых знаков, а не в качестве декора.

Знаки представлены вертикально вытянутыми ромбами, которые расположены на тулове сосуда в нижней его части. Верхнюю часть сосуда занимает двойная линия из треугольников, выполненных с помощью отгисков шнура. Она прерывается с двух сторон сосуда ушками с вертикальными проколами (рис. 1, 3).

Прочерченные знаки-ромбы расположены в нижней части, их всего насчитывается 12. Различия состоят в заполнении внутреннего поля ромбов. Часть из них оставлена пустыми, в 8 случаях помещены различные комбинации из геометрических фигур (рис. 3, 1—8). В одном случае внутрь вписан ромб меньших размеров (рис. 3, 2). Два знака представляют собой вписанный в ромб прямоугольник, перечеркнутый линией справа налево (рис. 4, 4). Еще один прямоугольник содержит внутри две параллельные линии, идущие слева направо (рис. 3, 3). Один из ромбов содержит внутри две параллельные линии (рис. 3, 5).

Таким образом, во всех случаях основой знака является ромб, который внутри дополнен различными изображениями, каждое из которых, веро-

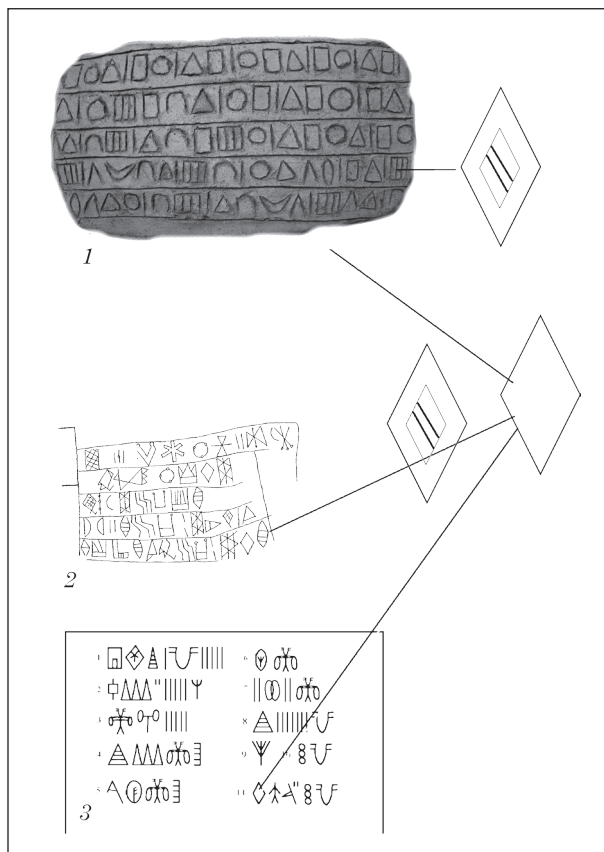


Рис. 6. Образцы древней письменности с похожими знаками: 1 — Джирофт-Аратта; 2 — Элам; 3 — Мохенджо-Даро (III тыс. до н. э.)

ятно, несет определенную смысловую нагрузку. В сумме изображения на сосуде можно рассматривать, как некий «текст», обращенный к адресату.

Практически все знаки на сосуде имеют истоки на территории Европы в более древних эпохах, по крайней мере, с неолита. Ромбовидные фигуры известны на сосудах и пластике трипольской культуры, где исследователи связывают их с символикой плодородия. Прямоугольник с линией (парой линий) известен начиная с культуры линейно-ленточной керамики, где воспроизводился на сосудах и статуэтках, затем немногочисленные изображения находят на материалах раннего этапа Триполья — Прекукутень. Упомянутые находки относят ко второй половине VI тыс. до н. э. — началу V тыс. до н. э.

На протяжении V—IV тыс. до н. э. ромбы с различным заполнением можно встретить на керамике европейских земледельческих культур до Триполья-Кукутень включительно. Таким образом, подобная символика была широко распространена в предыдущие эпохи на территории, прилегающей с запада к месту находки.

Знаки в виде ромба в более близкое время известны на керамике катакомбной культуры (ДКК), где также размещались в нижней части сосуда, преимущественно в виде отдельных знаков, включенных в сложную пиктографическую композицию (напр.: (Пустовалов 2005, рис. 4.32, 5)).

Специалистами для неолитических знаковых систем Европы были предложены вероятные толкования отдельных знаков. Так, прямоугольник (перечеркнутый прямоугольник) связывают с символом

зерна (колоса). Две параллельные линии можно трактовать как знак божественности, божественного благословения объекта (знака) на (в) котором они помещены. То есть, знак в виде ромба с вписанным в него прямоугольником и прочерченными в нем двумя параллельными линиями в таком случае следует рассматривать как полиграмму, несущую многоплановую смысловую нагрузку, которая может быть воспроизведена приблизительно таким образом: символ? (ромб) + зерно + благословение.

Вопрос о наличии знаковой системы (систем) в культурах раннего бронзового века в степной зоне имеет определенную историю. Наиболее полную систематизацию знаков катакомбной и ямной культур предложил С.Ж. Пустовалов (Пустовалов 2005, с. 94—99). «Двойной ромб» он включил в группу X своей классификации, в данном случае приведен знак с сосуда ингульской катакомбной культуры (Пустовалов 2005, рис. 4.43). Таким образом, в период, близкий по датировке к находке из Аккермени, мы находим подобные знаки, по меньшей мере, на керамике двух катакомбных культур — ингульской и донецкой.

Не менее интересным фактом является наличие знака «ромб» в различных комбинациях далее к востоку, в особенности, его использование, по меньшей мере, в трех системах письменности Древнего Востока в III тыс. до н. э. (рис. 5).

Так, знак в виде ромба известен в ранней эламской письменности, образцы которой датируют первой половиной III тыс. до н. э. (рис. 6, 2). В последнее десятилетие стали известны образцы письменности цивилизации Джирофт на территории Ирана, которую связывают со страной Араттой шумерских источников. Там также присутствует ромб (рис. 6, 1). И, наконец, знак в виде ромба с различным заполнением имеется в надписях цивилизации долины Инда — так наз. Хараппы-Мохенджо-Даро (рис. 6, 3). Эти материалы также датированы в основном первой половиной III тыс. до н. э.

Интересно то, что знаки, подобные изображенным на сосуде из Аккермени, не встречены в письменности Шумера упомянутого периода: здесь в это время происходил переход к клинописи, что резко изменило графику знаков.

По мнению исследователей, простые геометрические фигуры в подобных архаичных системах письменности могут быть обозначениями чисел. Добавления к ним иных символов (предметов, продуктов, живых существ и т. д.) позволяло создавать документы учетного характера.

В случае с сосудом из Аккермени изделие со знаками было использовано в погребальном обряде, что исключает его трактовку, как «учетного документа». Речь, вероятно, может идти о некоем посвящении, магической формуле, в которой присутствует соответствующая символика (параллельные линии — «благословение»), уместная при совершении погребального обряда.

На протяжении III тыс. до н. э. некоторые культуры раннего бронзового века степей Евразии имели довольно налаженную систему связей с расположенными южнее очагами высокоразвитых цивилизаций. Кроме того, они получили определенную долю наследия земледельческих культур «Старой Европы», которые имели, по мнению специалистов, довольно развитую пиктографическую письменность.

Учитывая особенности расположения, а также диапазон культурных связей населения Приазовья в III тыс. до н. э. можно предположить его знакомство не только с «европейским наследием» в области пиктографии, но и с достижениями древних цивилизаций Востока, развивших к этому времени свои оригинальные системы письменности. Об этом, по нашему мнению, кроме всего прочего, как раз и может свидетельствовать публикуемый артефакт из раскопок кургана раннего бронзового века вблизи Аккермени.

Бобринский А.А. Гончарство Восточной Европы. — М., 1978. — 272 с.

Видейко М.Ю. Ранні знакові системи (Трипільля А—ВІ—ВІ—ІІ) // Енциклопедія трипільської цивілізації. — К., 2004. — Т. I. — С. 459—461

Колекції Наукових фондів Інституту археології НАН України. — К., 2007. — 356 с.

Пустовалов С.Ж. Соціальний лад катакомбного суспільства Північного Причорномор'я. — К., 2005. — 412 с.

Ганина О.Д., Ильинская В.А., Тереножкин А.И. Раскопки курганов Аккермень I в 1951 г. // НА ИА НАНУ. — № 1951/5-а.

А. А. Денисова, М. Ю. Видейко

ПОСУДИНА ЗІ ЗНАКАМИ З РОЗКОПОК МОЛОЧАНСЬКОЇ ЕКСПЕДИЦІЇ

На початку 50-х років XX ст. Молочанська експедиція Інституту археології АН УРСР під керівництвом О.І. Тереножкіна дослідила кургани на території Запорізької області. Колекція зберігається у Наукових фондах Інституту археології НАНУ (№ 208). За минулі роки далеко не усі матеріали розкопок були опубліковані. Водночас, навіть окремі знахідки можуть являти собою значний науковий інтерес. Серед них — посудина невеликих розмірів, на якій за допомогою відбитків шнура та прокреслених ліній нанесено ряд зображень, які можуть бути розглянуті не як декор, а як особливі знаки. Враховуючи географічне положення, а також діапазон культурних зв'язків давнього населення цього регіону у III тис. до н. е., можна припустити його знайомство не лише з європейською спадщиною у галузі пиктографічної писемності, але й з досягненнями давніх цивілізацій Сходу, які на той час розвинули власні системи писемності.

A. O. Denysova, M. Yu. Videiko

VESSEL WITH SIGNS FROM EXCAVATIONS OF MOLOCHANSKA EXPEDITION

At the beginning of 50 the Molochanska expedition of the Institute of Archeology of the Academy of Sciences of Ukraine led by O.I. Terenozhkin studied the burial mounds in the Zaporizhya region. The collection is stored in the Scientific Fund of the Institute of Archeology NASU (№ 208). For last sixty years not all materials from these excavations were published. However, even some findings may represent a considerable scientific interest. Among them — the small vessel, decorated by imprints of a cord and lines, created a series of images that can be considered not as a simple decoration, but as some special signs. Taking into consideration the location, as well as a range of cultural connections of the ancient population of this region in the third Millennium BC, we can assume his familiarity not only with European heritage in the field of pictographic writing, but the achievements of the ancient civilizations of the East, which at that time developed their own systems of writing.