

Н. Б. Бурдо

РЕАЛИТИЧЕСКАЯ ПЛАСТИКА ТРИПОЛЬСКОГО ПОСЕЛЕНИЯ МАЙДАНЕЦКОЕ

Статья посвящена характеристике антропоморфных реалистических фигурок из коллекции трипольского поселения Майданецкое, хранящейся в Научных фондах Института археологии НАНУ.

Ключевые слова: трипольская культура, Майданецкое, реалистическая антропоморфная пластика, статуэтки.

«Реалистическая пластика» — достаточно условный термин, применяемый для выделения группы антропоморфных статуэток в целом схематично-условного стиля, которые обладают лишь отдельными реалистическими чертами, заметными в моделировке головы и детальной проработке лиц фигурок. Трипольские скульпторы в совершенстве владели умением акцентировать внимание на важных деталях изображения, выполняя их в реалистическом стиле и сочетая с условно-символическим обликом изделия, воссоздающего определенный сакральный образ.

Среди исследователей трипольской культуры особое внимание реалистической пластике уделяла Т.Г. Мовша, посвятившая этой теме кандидатскую диссертацию (Мовша 1975) и ряд статей (Мовша 1969; 1973). Находки реалистической пластики из Майданецкого не были учтены в работах Т.Г. Мовши, поскольку появились позже. Реалистические фигурки, как особая категория трипольской пластики, характерная для всех этапов развития культуры, были выделены в классификации антропоморфной терракоты (Бурдо 2001, с. 97). Новым находкам реалистических статуэток посвящены работы Э.В. Овчинникова (Овчинников, Квітницький 2002; Овчинников 2004).

Майданецкое — одно из наиболее крупных трипольских поселений томашевской группы Триполья С1 и один из наиболее полно исследованных памятников такого типа (абсолютные даты: Кі-1212: 3226±163 cal BC; Vln-2087: 3679±43 cal BC). Поселение исследовалось Трипольской комплексной экспедицией Института археологии

НАНУ на протяжении восемнадцати полевых сезонов (1971—1991 гг). Было изучено 35 жилищно-хозяйственных комплексов (жилищ), 20 ям (Шмаглий, Видейко 2001—2002, с. 48—50). Большая часть материалов, полученных в результате раскопок Майданецкого, хранится в Научных фондах ИА НАНУ, в том числе и реалистические фигурки (Колекції... 2007, с. 74—75, табл. 6). Антропоморфная пластика в Майданецком насчитывает около 200 экземпляров, это одно из самых представительных собраний статуэток Триполья. Реалистическая пластика составляет всего лишь 2 % от них, найдено 4 такие фигурки.

Реалистические статуэтки из Майданецкого неоднократно публиковались в обобщающих исследованиях по памятнику (Шмаглий, Видейко 2001—2002, с. 103—105, рис. 48—50; Видейко 2002, с. 68, 99; 2006, рис. 6, 1, 2), обзорах по антропоморфной пластике Триполья (Бурдо 2001, рис. 16, 1; рис. 34, 1; табл. 5, 1) и сакральному миру трипольских племен (Бурдо 2004, с. 388; 2006, рис. 2, 3), а также в каталогах выставок (Трипольський світ... 1993, с. 23, 24, 31), в том числе и зарубежных (Misteries 2008, p. 215, 216)¹. Однако детальное описание реалистической пластики из Майданецкого отсутствует и предлагаемая работа восполняет этот пробел.

Статуэтки с реалистическими чертами происходят из различных объектов, исследованных на поселении Майданецкое (рис. 1). Наиболее инте-

1. Необходимо отметить, что, к сожалению, в описании реалистических статуэток в каталоге выставки в Королевском музее Онтарио вкрались досадные ошибки. Во-первых, две женские статуэтки (рис. 2, 1; рис. 3, 2) атрибутированы как мужская (с. 216) и мужская под вопросом (с. 215). Во-вторых, сообщается, что нос статуэтки (с. 215) сделан из кремневого отщепы (...nose made of a sliver flint). Последнее недоразумение, вероятно, вызвано тем, что отбитый нос фигурки восполнен воском, который коллеги из Канады приняли за кремневый отщеп.

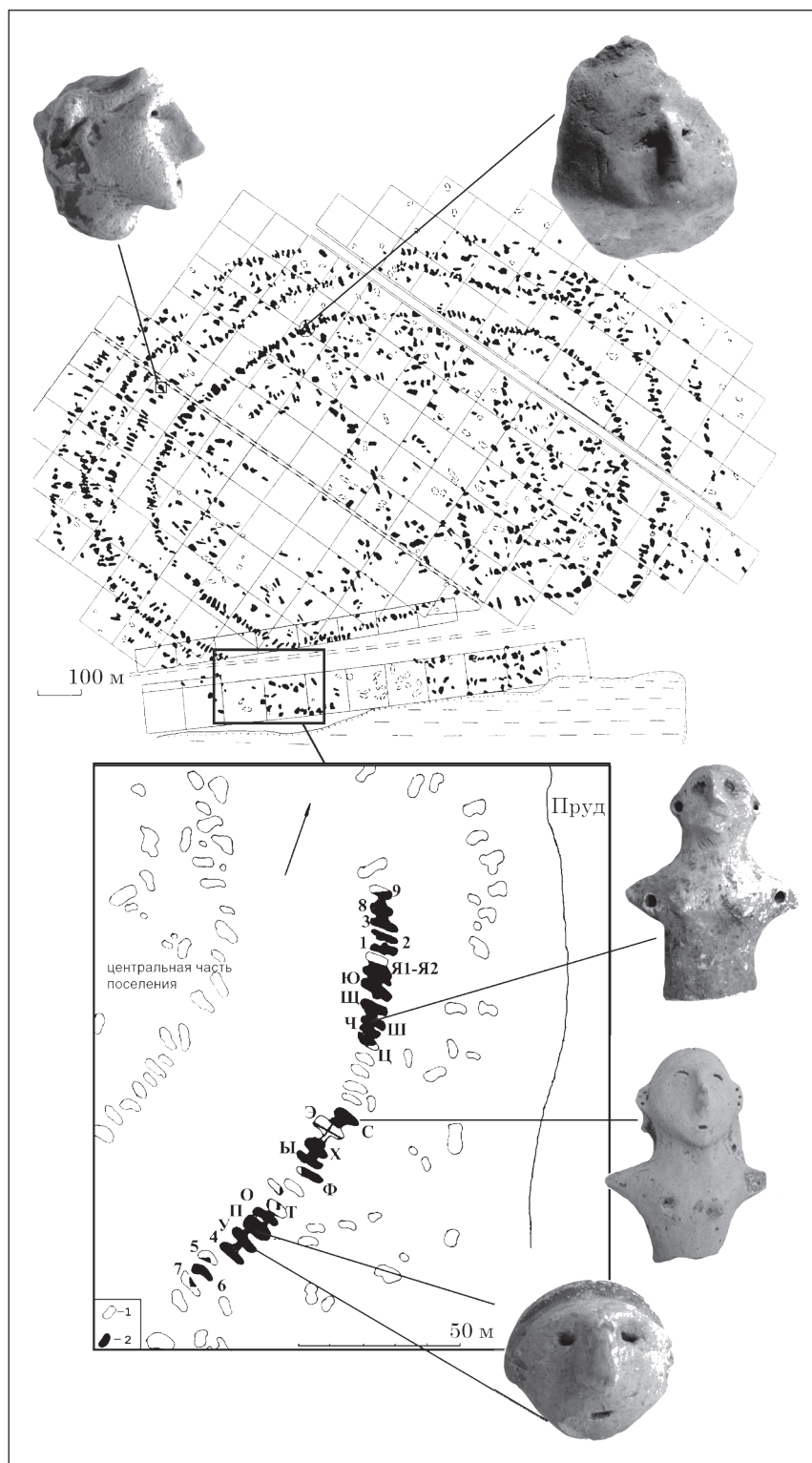


Рис. 1. Место находок реалистических фигурок на поселении Майданецкое

му типу пластики. Сравнение затрудняет повреждение поверхности фрагментов, однако масса ноги более интенсивно окрашена, чем торс. Во всяком случае, даже если это фрагменты одной фигурки, к сожалению, не хватает еще многих частей скульптуры.

Две головки с реалистически моделированными лицами и торс от такой же статуэтки были найдены в ямах. Предположительно мужская головка (рис. 3, 1) выявлена в большой глубокой яме возле ЖХК «Е» вместе с целыми «наборами» условно-схематических антропоморфных и зооморфных статуэток. Реалистическая головка отличается от условно-схематической пластики из этой ямы как более крупными размерами, так и составом глиняной массы и степенью обжига.

Женская головка (рис. 3, 2) также происходит из ямы в ЖХК «П», где было найдено около 40 фрагментов антропоморфной пластики. Причем небольшой фрагмент шеи этой фигурки оказался в яме соседнего ЖХК «У».

В яме в ЖХК «Ш» обнаружена и верхняя часть реалистической фигурки весьма хорошей сохранности (рис. 3, 3).

Обращает на себя внимание фрагментарность реалистической пластики, что вообще характерно как для Майданецкого, так и для коллекций из других поселений (Погожева 1985). Отсутствие разбитых деталей фигурок даже в таких «закрытых» комплексах, как ямы, свидетельствует о том, что они преднамеренно «расчленились» во время обряда, а их части не клались в одно место. В таком контексте весьма симптоматично выглядит находка фрагментов женской головки в ямах соседних жилищно-хозяйственных комплексов «П» и «У».

ресная находка — торс крупной статуэтки — была зафиксирована *in situ* среди обмазки межэтажного перекрытия жилищно-хозяйственного комплекса (ЖХК) «С», причем рядом найдена нога, которая также происходит от крупной статуэтки (рис. 2, 2). Высказано предположение, что это детали одной терракоты (Шмаглей, Видейко 2001—2002, с. 104). Однако сопоставление фрагментов показывает, что нога является несколько непропорционально большей по сравнению с торсом (рис. 2, 1, 4), хотя эти фрагменты могут относиться к одно-

ма симптоматично выглядит находка фрагментов женской головки в ямах соседних жилищно-хозяйственных комплексов «П» и «У».

Все фрагменты реалистической пластики из Майданецкого происходят от очень крупных (рис. 2, 1; 3, 1, 2) и крупных фигурок. Высота их могла достигать 25 см.

Реалистические фигурки относятся к одной технологической группе. Они изготовлены из плотной «каолининовой» глины без видимых добавок или с примесью мелкозернистого песка,

Рис. 2. Реалистические статуэтки из поселения Майданецкое

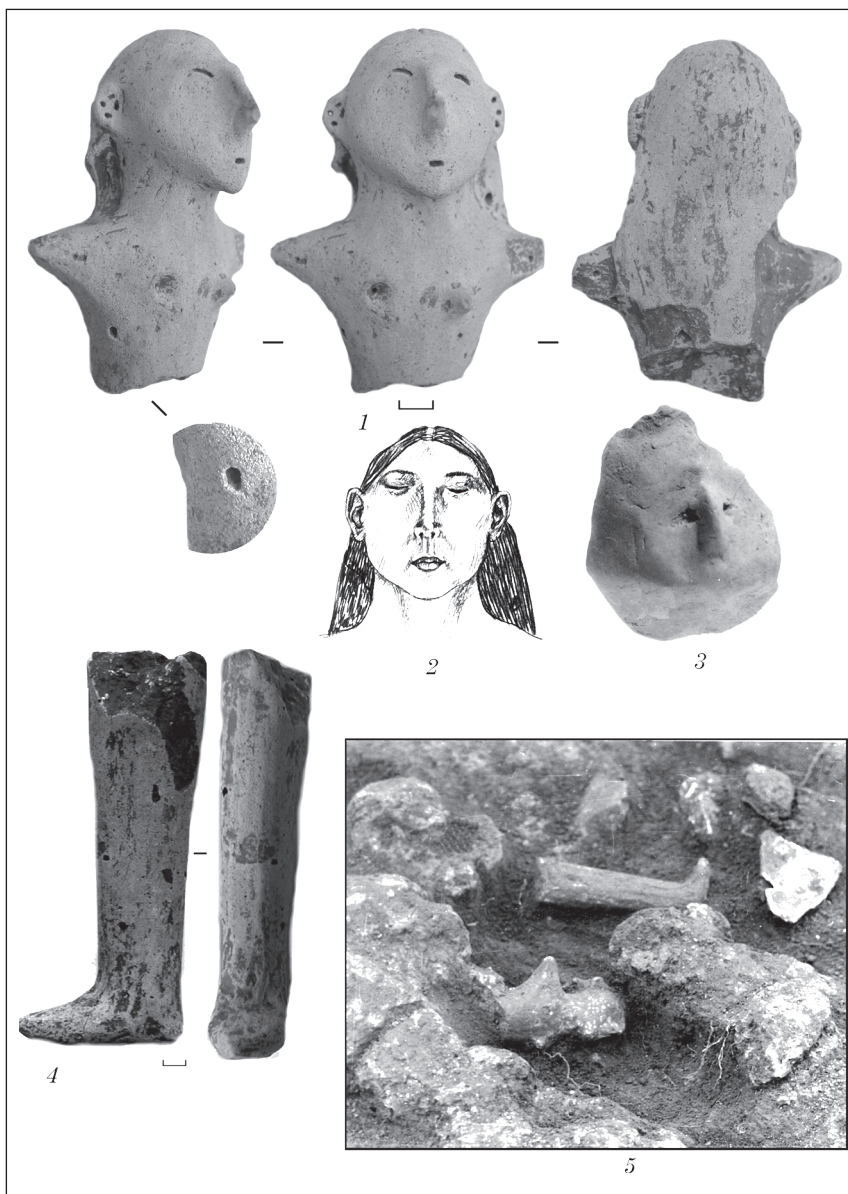
вероятно естественной, имеющей после обжига белый или розоватый цвет. Формовочная масса статуэток этой технологической группы очень близка той, из которой изготавливались расписные сосуды. Довольно часто на поверхности фигурок и в сломках заметны следы выгоревших органических частей, в том числе зерен. Ангоб, хорошо сохранившийся лишь на одном экземпляре, также соответствует обработке поверхности расписной посуды Майданецкого. Обжиг фигурок превосходный, масса плотная и прочная.

Поверхность реалистических статуэток, насколько можно судить по экземплярам лучшей сохранности, была тщательно обработана, заглажена, покрыта ангобом желтогогорячего или красноватого цвета. Орнаментация, судя по всему, не применялась, но такие детали, как прическа, лоно, украшения или вырез одежды отмечены темнокоричневой или красноватой краской. Ангоб и раскраска отдельных элементов на пластике Триполья сохраняются далеко не всегда и чаще наблюдаются лишь в виде отдельных пятен.

Состояние фрагментов реалистических фигурок из Майданецкого таково, что отнести их с уверенностью к определенному типу пластики проблематично.

Верхняя часть крупной реалистической женской статуэтки из ЖХК «С» происходит, вероятно, от стоящей женской фигуры с приподнятой и слегка откинутой назад головой (рис. 2, 1). Состояние фрагмента удовлетворительное, утрачена часть прически, отбит (и восполнен воском) кончик носа. Не сохранилась оригинальная поверхность фигурки — утрачен ангоб и расписные детали. Небольшие пятна темнокоричневой краски зафиксированы сзади на прическе и спереди на груди, последние, вероятно, происходят от украшения или оформления ворота одежды. На поверхности статуэтки четко видно несколько следов от выгоревших зерновок (рис. 2, 1), в том числе и раздробленных.

Голова статуэтки массивная, лицо овальной формы отличается уплощенностью, широкими скулами и большой высотой, подбородок выступающий, слегка заостренный, лоб низкий, нос с горбинкой очень большой и сильно выступающий. Сохранились следы от ноздрей в виде глубоких проколов. Глубоко посаженные глаза закрыты. Они показаны дуговидными рисками, образован-



ными, очевидно, оттиском трубчатого инструмента. Подпрямоугольным в сечении инструментом воспроизведен рот в виде небольшого углубления. Уши крупные, сильно выступающие, в виде полудисков, с тремя проколами по краям. Такая моделировка ушей морфологически сближает головы реалистических фигурок с условно-схематическими с дисковидной головкой. Шея массивная, короткая. Верхняя часть тела майданецкой реалистической фигурки моделирована условно-схематически. Вместо рук — заостренные конические выступы с мелкими проколами возле концов. Грудь переданы маленькими коническими налестками, вмонтированными в предварительно сделанную ямку. На месте отсутствующей правой груди заметно такое углубление. К реалистическим чертам относится рельефно проработанная прическа из длинных волос спереди разобранных на прямой пробор, сзади спускающихся пеленкой на спину и образующих подобие покрывала. Над плечами в волосах проделано отверстие. На уровне талии волосы собраны в пучок, но эта часть статуэтки из Майданецкого утрачена. Такая ха-



Рис. 3. Статуэтки из поселения Майданецкое

последнее поселение относится к Триполью VII. Фигурка из Ризино близка майданецкой трактовкой прически, напоминающей покрывало (Pogoseva 1985, abb. 709).

Еще одна женская реалистическая головка довольно крупного размера происходит из ямы ЖХК «П». В некоторых деталях она похожа на описанную выше статуэтку. Поверхность этого фрагмента демонстрирует, насколько хорошо обрабатывалась поверхность фигурок этой группы: она тщательно заглажена, покрыта розоватым ангобом, вылощена до блеска (рис. 3, 2). В сломе видны выгоревшие органические частицы и след от тонкой щепки, которая, судя по всему, была вставлена в широкую шею статуэтки параллельно плечам. Противоположные вертикальные отверстия зафиксированы в шее реалистичной головки из Криничек (Погожева 1983, с. 76; Pogoseva 1985, abb. 665). Нос фигурки, судя по слому, очень крупный, отбит (восполнен воском), как и уши. След от них говорит о том, что они были большие, полукруглые, выступающие, с проколами. На принадлежность головки женской фигурке указывает причес-

ка в виде разобранных на прямой пробор волос, выкрашенных темнокоричневой краской. Голова круглая, лоб низкий, нос сильно выступающий, с горбинкой, лицо круглое, очень широкое, несколько уплощенное, подбородок выступающий, закругленный. Глаза и рот переданы глубокими, довольно небрежными проколами.

Трактровка больших ушей в виде полудисков с проколами по краям, отмеченная для женских реалистических статуэток, находит аналогии в реалистической пластике с таких памятников Триполья VII—СІ, как Владимировка (Pogoseva 1985, abb. 527), Русяны, Бринзень III (Маркевич 1981, вкл. 5, 6), Тальянки (Круц и др. 2007, рис. 6, 5; Корвин-Пиотровский 2008, рис. 3), Чичирковка (Гірник, Відейко 1989, рис. 2, 11), а также в Среднем Поднепровье (Pogoseva 1985, abb. 676).

Из ямы рядом с ЖХК «Е» происходит головка крупной статуэтки (рис. 3, 1). Фрагмент поврежден, утрачены наиболее выступающие части: уши, кончик носа (восполнен воском)¹, головной убор, не сохранилась также оригинальная поверхность фигурки. Форма головы круглая, лицо довольно высокое, широкоскулое, слегка уплощенное, лоб низкий, проработаны надбровные дуги,

ка в виде разобранных на прямой пробор волос, выкрашенных темнокоричневой краской. Голова круглая, лоб низкий, нос сильно выступающий, с горбинкой, лицо круглое, очень широкое, несколько уплощенное, подбородок выступающий, закругленный. Глаза и рот переданы глубокими, довольно небрежными проколами.

Трактровка больших ушей в виде полудисков с проколами по краям, отмеченная для женских реалистических статуэток, находит аналогии в реалистической пластике с таких памятников Триполья VII—СІ, как Владимировка (Pogoseva 1985, abb. 527), Русяны, Бринзень III (Маркевич 1981, вкл. 5, 6), Тальянки (Круц и др. 2007, рис. 6, 5; Корвин-Пиотровский 2008, рис. 3), Чичирковка (Гірник, Відейко 1989, рис. 2, 11), а также в Среднем Поднепровье (Pogoseva 1985, abb. 676).

Из ямы рядом с ЖХК «Е» происходит головка крупной статуэтки (рис. 3, 1). Фрагмент поврежден, утрачены наиболее выступающие части: уши, кончик носа (восполнен воском)¹, головной убор, не сохранилась также оригинальная поверхность фигурки. Форма головы круглая, лицо довольно высокое, широкоскулое, слегка уплощенное, лоб низкий, проработаны надбровные дуги,

1. Восполнение деталей всех реалистических фигурок выполнено О. Буравчук.

нос выступающий, прямой, не очень крупный. Подбородок выступающий, округлый. Глаза и рот моделированы небольшими проколами подпрямоугольным в сечении инструментом. Судя по следам, уши были крупные, со сквозными проколами. На голове виден след от прилепленного головного убора. Реалистическая статуэтка с подобным следом происходит из раскопок В.В. Хвойки (Якубенко 2004, с. 443). В Кошиловцах найдена голова реалистической статуэтки в странном головном уборе, напоминающем гребень или маску в виде дисковидной головы статуэтки с тремя отверстиями по краям (Pogoseva 1985, abb. 937). Еще одна реалистическая головка довольно крупного размера в головном уборе, напоминающем колпак, происходит с поселения Молодецкое на Черкащине (Якубенко 2004, с. 442). Поскольку для женских реалистических статуэток, в том числе происходящих из Майданецкого и описанных выше, характерна традиционная прическа из разделенных на пробор волос, то можно предположить, что эта головка происходит от статуэтки мужчины или андрогина, так как достоверно мужские фигурки с реалистичными чертами в Триполье-Кукутень пока не известны.

Бюст фигурки несколько меньшего размера, чем предыдущие, с реалистической моделировкой головы был обнаружен в яме ЖХК «Ш» (рис. 2, 3). Сохранность фрагмента хорошая, поверхность покрыта желтоватым ангобом. Торс окрашен красной краской. Чуть приподнятая голова фигурки круглая, затылок слегка уплощенный, невысокий покатый лоб сливается с не очень большим выступающим носом с легкой горбинкой. Лицо круглое, подбородок мягко очерчен, глубоко посаженные глаза моделированы круглыми ямками, рот — неглубокой чертой. Фигурка явно изображает человека с бритой (лысой) головой. Шея массивная, короткая. Уши оформлены в виде небольших выступов с большими отверстиями, которые гармонируют с такими же отверстиями в плечевых выступах. Маленькая грудь передана в виде конических бугорков. Это женский признак вступает в противоречие с бритой головой статуэтки, так как женские реалистические фигурки в большинстве случаев имеют прическу из разобранных на пробор волос, ниспадающих на спину. Трактовка головы этой фигурки отличается от описанных выше реалистических статуэток стилистически и морфологически. Исходя из этого отличия, а также сочетания «не женской» прически и женской груди, можно предположить, что бюст принадлежал статуэтке андрогина, что подтверждается аналогиями в коллекциях антропоморфной пластики Кукутень В, где известны целые экземпляры статуэток, сочетающих такие признаки, как реалистические черты в моделировке лица, бритая (лысая) голова, наличие мужских и женских половых признаков (Monah 1997, fig. 181, 4).

Верхняя часть фигурки из Валявы также сочетает такие признаки, как бритая голова и грудь (Pogoseva 1985, abb. 710). Статуэтка с очень близкой трактовкой головы, но со сложенными на груди руками в типичной женской позе происходит с поселения Сушковка (Якубенко 2004, с. 443). Реалистические фигурки с бритой головой из-

вестны в Немирове (Погожева 1983, рис. 18, 10), Сушковке (Pogoseva 1985, abb. 744), Коломыйщине I (Якубенко 2004, с. 442), Чичиркозовке (Гірник, Відейко 1989, рис. 3, 1, 2), причем одна из таких фигурок в Чичиркозовке изображена с грудью (Гірник, Відейко 1989, рис. 2, 11). Трактовка головы и ушей майданецкой статуэтки находит аналогии в реалистической фигурке из поселения каневской группы Ольшана, но у последней сзади показаны распущенные по плечам волосы, что позволяет видеть в ней женское изображение. Как и майданецкая фигурка, ольшанская найдена в углублении (Овчинников, Квітницький 2002, рис. 2, с. 136).

Анализ антропоморфных реалистических статуэток Майданецкого показывает, что три из них, относящиеся к массивным образцам пластики, обладают такими общими морфологическими признаками, как моделировка крупных ушей с проколами, передача ямками похожей формы глаз и рта. Фрагментарность фигурок ограничивает наши возможности по трактовке образов, делает их менее достоверными. Вероятно, женские статуэтки передают один и тот же или близкие сакральные персонажи. Закрытые глаза и приподнятая голова статуэтки из ЖХК «С» позволяют предположить, что перед нами изображение женщины в транс или молящейся (рис. 2, 2). Голова крупной реалистической фигурки с закрытыми глазами происходит из поселения Триполья ВП Каракушаны (Pogoseva 1985, abb. 617a). В Тальянках найдено три реалистические статуэтки с закрытыми глазами: одна отличается очень большими размерами (Круц и др. 2001, рис. 50, 1), у одной бритая голова (Круц 2008, рис. 7), третья с большими ушами (Корвин-Пиотровский 2008, рис. 3).

Головка в головном уборе морфологически близка женским статуэткам, но, очевидно, воспроизводит иной священный персонаж. Четвертая реалистическая фигурка выделяется меньшим размером, прической, передачей черт лица, что может указывать на еще один сакральный образ — андрогина, запечатленный реалистической пластикой.

Несмотря на чрезвычайно простые приемы моделировки лиц, которые использовали трипольские скульпторы при создании реалистической пластики, они умело воплотили различные сакральные образы. Каждая статуэтка наделена индивидуальными, буквально портретными чертами. При четком соблюдении канона сакральных образов воспроизводимые мастерами лица фигурок не повторяются, а выглядят сугубо индивидуально. Возможно, прототипами некоторых сакральных персонажей были реальные обожествленные предки, что и объясняет портретную индивидуальность образов.

Уникальное для Триполья СИ реалистическое скульптурное изображение, представленное фрагментом от крупной полой статуэтки или миниатюрного сосуда с антропоморфной протоимой, происходит из ЖХК «Ж» (рис. 2, 3). Изделие изготовлено из тонкоструктурной глины, имеет желтоватый оттенок, что свидетельствует о слабом обжиге. Из такой массы изготовлена значительная часть культовой миниатюрной посуды,

антропоморфных статуэток небольшого размера и зооморфных фигурок, в особенности происходящих из углубленных объектов Майданецкого. Лицо, рельефно воспроизведенное на сосудике, напоминает лица реалистической скульптуры. Оно округлое, довольно широкое, лоб низкий, нос выступающий, не очень большой. Глаза близко посажены, переданы глубокими проколами. Возможно, фрагмент с моделированным лицом происходит от крупной полой статуэтки¹, подобной изделию из Трушешть (Monah 1997, fig. 228, 1). В таком случае весьма отдаленными аналогиями майданецкому антропоморфному сосудику можно считать антропоморфные скульптурные изображения в виде головы, известные в Триполье А — Прекукутень и Кукутень А. Это фрагмент чаши со скульптурной антропоморфной головой из Луки-Врублевецкой (Бибиков 1953, с. 22, рис. 7), сосуд с антропоморфной протомой из слоя Прекукутень в Извоаре (Маринеску-Былку 2001—2002, рис. 3), чаша в виде головы со скульптурным изображением лица из Мерджинень (Monah 1997, fig. 5), двуручный кубок с проработанными чертами лица (Dumitroaia, и др. 2005, р. 119, № 83). По мнению С. Маринеску-Былку, антропоморфные сосуды вообще не характерны для периодов Кукутень А—В и В, так как все известные находки происходят с памятников Прекукутень и Кукутень А (Маринеску-Былку 2001—2002, с. 168).

Пластика с реалистическими чертами из Майданецкого отличается тщательностью изготовления и мастерством трипольских скульпторов, которые достаточно простыми приемами моделировки умели создавать сакральные образы большой эмоциональности.

В заключение необходимо подчеркнуть, что фигурки с реалистическими чертами характерны для коллекций антропоморфной пластики всех периодов Триполья — Кукутень (Погожева 1983; Monah 1997; Бурдо 2001). Вероятно, традиция реалистически представленных сакральных образов в антропоморфной пластике уходит корнями в неолитический и раннеэнеолитический мир Юго-Восточной Европы. Такая пластика известна в культурах Старчево-Криш, Винча, Хаманжия, Бутмир, линейно-ленточной керамики, Караново V и VI, Гумельница, Лендель, то есть наиболее характерна для культур дунайского бассейна. Антропоморфная пластика Триполья — Кукутень, генетически связанная с перечисленными археологическими культурами, демонстрирует продвижение древних европейских неолитических традиций в Карпато-Днепровский регион, ставший восточным форпостом земледельческой ойкумены древней Европы. Скульпторы трипольских племен, в том числе и в междуречье Южного Буга и Днестра, не только творчески переосмыслили древние традиции в изготовлении сакральной пластики, но и сохранили их до начала бронзового века, когда на территории Юго-Восточной Европы население, стоявшее у истоков европейской древнеземледельческой традиции, уступило место племенам с иным культурно-хозяйственным типом.

1. Д. Монах поместил это изделие под рубрикой «вазы с антропоморфными крышками» (Monah 1997, р. 480).

Бибиков С.Н. Раннетрипольское поселение Лука-Врублевецкая на Днестре: К истории ранних земледельческо-скотоводческих племен на юго-востоке Европы // МИА. — 1953. — № 38. — 460 с.

Бурдо Н.Б. Теракота трипольської культури // Давня кераміка України. — К., 2001. — С. 61—146.

Бурдо Н.Б. Жіноча фігурка з Володимирівки // АБУ 1999—2000 рр. — К., 2001а. — С. 10—13.

Бурдо Н.Б. Сакральний світ трипольської цивілізації // Енциклопедія трипольської цивілізації. — К., 2004. — Т. I. — С. 344—419.

Сакральний світ та магичний простір трипольської цивілізації // Археологія у Києво-Могилянській академії. — К., 2006. — С. 75—87.

Відейко М.Ю. Трипольські протоміста. Історія досліджень. — К., 2002. — 140 с.

Відейко М.Ю. Сушківка // Енциклопедія трипольської цивілізації. — К., 2004. — Т. II. — С. 504—505.

Відейко М.Ю. Протоміста трипольської культури // Археологія у Києво-Могилянській академії. — К., 2006. — С. 53—69.

Гірник І.П., Відейко М.Ю. Антропоморфна пластика з трипольського поселення біля с. Чичиркозівка Черкаської області // Археологія. — 1989. — № 1. — С. 83—90.

Коллекції Наукових фондів Інституту археології НАН України. Каталог. К., 2007. — 356 с.

Корвин-Пиотровский А. Украина в эпоху энеолита (V—IV тыс. до н. э.) // Трипольская культура в Украине. Поселение-гигант Тальянки. — К., 2008. — С. 10—32.

Круц В. Поселение-гигант Тальянки // Трипольская культура в Украине. Поселение-гигант Тальянки. — К., 2008. — С. 49—70.

Круц В., Корвин-Пиотровский А., Менотти Ф., Рыжов С., Черновол Д. Работы Трипольской экспедиции в 2007 г. // Трипольская культура в Украине. Поселение-гигант Тальянки. — К., 2008. — С. 109—131.

Круц В.А., Корвин-Пиотровский А.Г., Рыжов С.Н. Трипольское поселение-гигант Тальянки. Исследования 2001 г. — К., 2001. — 110 с.

Маринеску-Былку С. Новые свидетельства влияния прекукутенских традиций в развитии культуры Кукутень протогород // Stratum plus. — 2001—2002. — № 2. — С. 164—169.

Маркевич В.И. Позднетрипольские племена Северной Молдавии. — Кишинев, 1981. — 194 с.

Мовша Т.Г. Об антропоморфной пластике трипольской культуры // СА. — 1969. — № 2. — С. 15—34.

Мовша Т.Г. Нові дані про антропоморфну реалістичну пластику Трипільля // Археологія. — 1973. — Вип. 11. — С. 3—21.

Мовша Т.Г. Антропоморфная пластика Триполья (реалистический стиль): Автореф. дис. ... канд. ист. наук. — К., 1975. — 24 с.

Овчинников Е.В. Антропоморфна пластика з реалістичними рисами з Буго-Дніпровського межиріччя // Енциклопедія трипольської цивілізації. — К., 2004. — Т. I. — С. 429, 430.

Овчинников Е.В., Квітницький М.В. Нові знахідки трипольської антропоморфної пластики з реалістичними рисами // Археологія. — 2002. — № 3. — С. 134—143.

Пассек Т.С. Периодизация трипольских поселений (III—II тысячелетия до н. э.) // МИА. — 1949. — № 10. — 248 с.

Погожева А.П. Антропоморфная пластика Триполья. — Новосибирск, 1983. — 145 с.

Трипольський світ. Каталог виставки до 100-річчя відкриття Трипольської культури. — К., 1993.

Шмаглей Н.М., Відейко М.Ю. Майданецкое — трипольский протогород // Stratum plus. — 2001—2002. — № 2. — С. 44—140.

Якубенко О.О. Реалістична пластика в Національному музеї історії України // Енциклопедія трипольської цивілізації. — К., 2004. — Т. II. — С. 443, 444.

Якубенко О.О. Колекції з розкопок В.В. Хвойки на трипільських поселеннях у Національному музеї історії України // Дослідження трипільської цивілізації у науковій спадщині археолога Вікентія Хвойки. — Київ, 2006. — Т. II. — С. 45—70.

Cehak H. Plastyka eneolitycznej kultury ceramiki malowanej w Polsce // Swiatowit. — Warszawa, 1934. — Т. 14. — S. 164—252.

Dumitroaia Gh., Preoteasa C., Munteanu R., Nicola D. Primul muzeu Cucuteni din Romania // Biblioteca Memoriae Antiquitatis. — 2005. — XV. — 176 p.

Misteries of ancient Ukraint. The remarkable Trypillian culture. 5400—2700 BC. Royal Ontario museum, 2008.

Monah D. Plastica antropomorfa a culturii Cucuteni-Tripolie. — Piatra Neamt, 1997. — 524 s.

Pogolyeva A. P. Die Statuetten Tripolje-Kultur // Beitrage zur Allgemeinen und Vergleichenden Archaologie. — Berlin, 1985. — Bd. 7. — P. 95—242.

Н. Б. Б у р д о

РЕАЛІСТИЧНА ПЛАСТИКА ТРИПІЛЬСЬКОГО ПОСЕЛЕННЯ МАЙДАНЕЦЬКЕ

Реалістична пластика — досить умовний термін, що використовується для визначення трипільських статуєток, які в цілому модельовано у схематичному стилі, але з реалістичними рисами у зображенні голови та деталями обличчя. З різних житлово-господарських комплексів поселення-гіганта Майданецьке походять чотири фрагменти антропоморфних фігурок з реалістичними рисами. Вони характеризуються непоганою збереженістю та художньою виразністю. В статті надано детальний аналіз кожної статуєтки та її місцезнаходження в археологічних об'єктах. Три фігурки походять із ям, розкопаних поблизу глинобитних жител або безпосередньо у житлах. Торс великої реалістичної фігурки знайдено серед руїн глинобитного житла.

Майданецькі реалістичні фігурки відтворюють, на нашу думку, різні сакральні образи або міфологічні персонажі. Дві статуєтки передають жіночий образ з традиційною зачіскою у вигляді волосся спереду розібраного на прямий проділ, розпущеного по спині та зібраного у вузол на рівні талії. Представлено також торс фігурки з поголеною головою та грудьми, а також голівку у головному уборі, можливо, від чоловічої фігурки.

Зразки реалістичної пластики з Майданецького свідчать про те, що трипільські скульптори досконало

володіли мистецтвом акцентувати увагу на найбільш важливих частинах зображення, виконуючи деталі статуєток у реалістичному стилі; поєднуючи їх з умовно-символічним виглядом виробу в цілому, вони віртуозно відтворювали певні сакральні образи. Майданецькі реалістичні фігурки в цілому відповідають типам реалістичної пластики томашівської групи. Їх вирізняє документальність знаходження, ретельність виготовлення та майстерність гончарів, які простими пластичними прийомами створили сакральні образи з великим емоційним навантаженням.

Н. Б. Б у р д о

REALISTIC PLASTIC FROM TRYPILLIA CULTURE SETTLEMENT MAYDANETSKE

Realistic plastic — conditional find for definition of Trypillia Culture figurines modeled a in schematic style, but with some realistic features in the image of the head and face details. Four figurines originated from few housings of Maydanetske settlement. Related to III stage of Tomashivka group (phase CI of Trypillia Culture). They are well preserved and have the artistic expressiveness.

This paper presents a detailed analysis of each figurine, its location in archaeological sites. Three figures come from the pits, excavated near the mud flats or directly to their remains. Maydanetske realistic figurines reproduce, in our point of view, the various sacred images or mythological characters.

Two figurines reproduced wonans image with the traditional coiffure with hair, at front divided in two parts and collected in knot over the waist behind. Presented also torso of figurine with shaved head and bust and head with traces of head — dress(?). Possibly this head originated from the man's figurine.

The samples of realistic sculpture from Maydanetske show us that the ancient manufacturers perfectly owned the art to concentrate the silence on the most important parts of the figurines. They made details of the figurines at realistic style, connecting it with the symbolical content. Realistic figurines from Maydanetske corresponding with this kind of plastic images, typical fo Tomashivka Group. Their main feature, for our opinion, is documented origine of images and carefulness performance, which resulted at sacred images with the great emotional obligation.