

*І. В. Карашевич*

## СЕРЕДНЬОВІЧНІ МАТЕРІАЛИ ІЗ РОЗКОПОК БІЛГОРОД-ДНІСТРОВСЬКОЇ ЕКСПЕДИЦІЇ 1946—1947, 1949—1950 рр.

*До наукового обігу вводиться середньовічний комплекс матеріалів із розкопок Тіри 1946—47, 1949—1950 рр. під керівництвом Л.Д. Дмитрова, що зберігаються у Наукових фондах ІА НАН України.*

*Ключові слова:* Білгород-Дністровський, Тіра, середньовіччя, гласис.

У Наукових фондах Інституту археології НАН України зберігається колекція матеріалів із розкопок Білгород-Дністровської, а згодом Ізмаїльської археологічної експедиції АН УРСР<sup>1</sup>, під керівництвом к. і. н. Л.Д. Дмитрова (Дмитров 1945/7; 1946/8; 1947/10; 1949/19; 1950/12), сформована під час досліджень 1946—1947, 1949, 1950 рр. в місті Білгород-Дністровському (більше 6 тис. од. зберігання)<sup>2</sup>.

Треба зазначити, що до колекції входять матеріали різних історичних періодів з V ст. до н. е. по XVII ст. н. е., майже 80 % колекції складають матеріали часів існування античного міста Тіри (V ст. до н. е. — IV ст. н. е.). А саме — фрагменти та цілі форми амфор, червоноглиняної, світлоглиняної, сіроглиняної, кухонної, ліпної, червонолакової, бурулакової, розписної кераміки; фрагменти черешиць, піфосів, товстостінних посудин; світильників, виробів з глини, металу, каменю та кістки (Карашевич, Карнаух, Корпусова, Сон 2007, с. 150, 151). В фондах Інституту археології зберігається лише незначна частина колекції 1946—1950 рр. Найбільша її частина (масовий матеріал) знаходиться у Білгород-Дністровському краєзнавчому музеї (Дмитров 1946/8; 1947/10; 1949/19; 1950/12)<sup>3</sup>.

1. У 1949 р. Білгород-Дністровську експедицію було перейменовано на Ізмаїльську у зв'язку з тим, що до її завдань входило дослідження не лише античної Тіри, а й міста Білгорода-Дністровського з околицями.

2. Розділ III, частина 2. Античні пам'ятки Північного Причорномор'я. Колекція № 152.

3. Матеріали з розкопок 1945 р. у публікації не використовуються, тому що точне місце зберігання цієї колекції поки що не встановлено.

У даній публікації подається короткий огляд незначної вибірки матеріалів (20 %) часу існування на території сучасного Білгород-Дністровського середньовічного міста XIII—XVII ст. (Білгород, Четатя-Албе, Аккерман — за різними історичними джерелами).

Дослідження м. Білгорода-Дністровського Одеської обл. триває більше 100 років. Протягом усього цього часу основні роботи велися на Тірі, верхні шари якої складають гласис середньовічної фортеці. Перші археологічні розкопки, що носили розвідувальний характер, були проведені Е.Р. Штерном у 1900 р., далі у 1904, 1912 рр. Було закладено 12 невеликих розкопів на усій площі фортеці, а також траншею на північному сході від головних воріт на території гласису (Штерн 1901, с. 33). У звіті Е.Р. Штерн відмітив значні порушення шарів, не лише на гласисі, а й на усій території фортеці. У результаті цих досліджень було виявлено речовий матеріал широкого хронологічного діапазону (Штерн 1901; 1906; 1910; 1913). На жаль матеріали опубліковані досить узагальнююче і поверхово, без потрібної наукової документації.

У 1919, 1927—1930 рр. розкопки в Аккермані продовжили румунські археологи, яких також цікавив гласис. П. Нікореску розбив дві траншеї і шурф на прифортечній площі перед головними воротами, там, де у 1900 р. під час реконструкції дороги до порту було порушено частину давнього міста. П. Нікореску зазначив, що середньовічний шар товщиною 1,2 м був знятий та знищений (Nicorescu 1924, р. 383).

У 1932, 1936, 1940 рр. на гласисі провів розкопки директор Аккерманського музею В.А. Шахназаров. На жаль збереглися лише матеріали розкопок 1940 р., опубліковані І.Б. Клейманом (Клейман 1984, с. 66—74), з яких відомо, що автор виявив турецьке кладовище, яке розташовувалося в верхніх шарах. Документація попередніх років польових робіт втрачена (Кравченко 1986, с. 8).

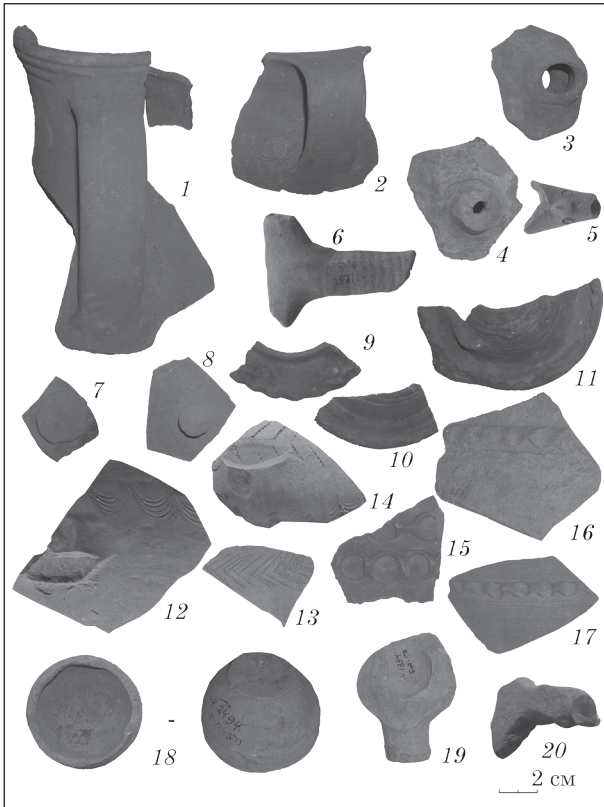


Рис. 1. Неполівна кераміка місцевого виробництва: 1—4, 6—11 — фрагменти кухонного посуду; 5, 12—14 — фрагменти столового посуду; 15—17 — кераміка господарчого призначення; 18—20 — керамічні вироби спеціального призначення

У 1945 р. планові систематичні археологічні розкопки на території Білгорода-Дністровського розпочала Білгород-Дністровська археологічна експедиція під керівництвом Л.Д. Дмитрова (Дмитров 1955, с. 111). Вперше вивчення Білгорода проходило в комплексі, а саме, крім дослідження Тіри вивчався і середньовічний Білгород (Дмитров 1946/8, с. 2). Метою експедиції було відкриття та вивчення усіх будівельних комплексів Тіри, Білгорода, а також дослідження середньовічного кладовища, відкритого В.А. Шахназаровим. Культурний шар гласиса, на думку Л.Д. Дмитрова, сформувався у наслідок використання потужного земляного викиду, який виник під час будівництва рову фортеці (Дмитров 1946/8, с. 3). Тому заповнення гласису містить матеріали різних хронологічних періодів і фактично представляє собою перевідкладені горизонти. Крім того, порушення шару пов'язане також з проведенням археологічних розкопок та будівництвом портових пристаней. На початку ХХ ст. в Аккермані було збудовано новий порт з п'ятьма пристанями (Історія міст і сіл... 1956, с. 284, 285), це будівництво суттєво змінило берегову лінію лиману та зруйнувало частину гласису фортеці та рову.

Основний і найбільший розкоп «А» було закладено в південно-східній частині гласиса поблизу берегу лиману в 1945 р. Місце для першого розкопу було вибрано не випадково. Під час непланових земляних робіт відкрився шар, подібний до виявленого Е.Р. Штерном всередині фортеці. Тому професор Б.В. Фармаковський зазначив, що

цей же культурний шар оточує всю фортецю перед гласисом (Дмитров 1947, с. 3).

В результаті п'ятирічної археологічної роботи була зібрана колекція матеріалів доби середньовіччя. Колекцію складають речі з кераміки, скла та металу.

## І. ВИРОБИ З ГЛИНИ

Керамічні вироби складають найбільшу і найрізноманітнішу групу матеріалів. Розрізняються дві групи кераміки (за класифікацією А.А. Кравченко): 1) посуд місцевого виробництва; 2) імпортна кераміка східного і західноєвропейського походження. Вироби з глини в колекції представлені в основному фрагментами.

### І.1. Кераміка місцевого виробництва

Група кераміки місцевого виробництва включає посуд без поливи і з поливою. Кількісний показник кераміки місцевого виробництва з колекції подано в таблицях 1—4.

В групі кераміки **без поливи** за призначенням вирізняються такі види посуду:

#### а. Кухонний посуд

Представлений фрагментами посудин різних форм, в більшості червоноглиняних, виготовлених на гончарному колі із добре підготовленого тіста з домішками дрібного піску.

- **Глеки.** В колекції наявний фрагмент глека з ручкою, шароподібної форми з невисоким горлом і трохи відігнутими заокругленими вінцями, ручка глека кріпилася до краю вінця і до корпусу нижче його середини. Корпус орнаментований врізними багаторядними хвилястими лініями (рис. 1, 2). Інший фрагмент, прикрашений двома рельєфними смужками, належить глеку з прямим циліндричним горлом і потовщеними вінцями (рис. 1, 1).
- **Сковорідки** різних розмірів з втулчастими ручками (рис. 1, 6).

Таблиця 1. Кераміка без поливи.

Кераміка без поливи	Кількість уламків
Глеки	2
Кришки орнаментовані	4
Кришки без орнаменту	7
Вінця орнаментовані	6
Вінця без орнаменту	1
Ручка орнаментована	1
Носики чайників	4
Стінки орнаментовані	31
Стінки без орнаменту	5
Ручки сковорідки	3
Триподи	2
Посудинки мініатюрні	7
Всього	73

- **Чайники.** Представлені носиками різних за призначенням чайників, за структурою тіста відносяться до кухонної кераміки (рис. 1, 3, 4).
- **Кришки** — дископодібні, плоскі, ліплені із грубого тіста, орнаментовані; напівсферичні, без орнаменту (рис. 1, 7—10); один фрагмент напівсферичної кришки з ручкою, яка кріпилася збоку (рис. 1, 11).

#### б. Столовий посуд

Червоно-жовта стрічкова кераміка представлена фрагментами вінець і стінок посудин з різноманітною орнаментациєю, виконаною в різних техніках. Кераміка виготовлена із добре підготовленої глини без наявних домішок. Характерною рисою цієї групи кераміки є наявність світло-жовтого або червоного ангобу для оформлення заглаженої поверхні посудини. Частина фрагментів декорована одним чи двома горизонтальними поясами багаторядних хвилястих ліній, які виконані багатозубчатою гребінкою (рис. 1, 12, 14) або прикрашені гребінчастими наколами «в ялинку» (рис. 1, 13). До кераміки цього типу можна віднести також фрагмент стилізованого носика посудинки вкритого світло-жовтим ангобом (рис. 1, 5).

#### в. Тарний посуд

Посудини господарчого призначення репрезентовані лише фрагментами стінок червоноглиняних масивних посудин, прикрашених по плічку пальцевими заглибленнями по валику, який оперізував увесь корпус (рис. 1, 15—17).

#### г. Кераміка спеціального призначення

Репрезентована такими типами:

- **Триподи,** які відносяться до пічного припасу. Використовувались у гончарному виробництві для розділення чаш в горні у майстрів (рис. 1, 20). Червоноглиняні, на ніжках сліди від поливи. Знахідки таких приладів зустрічаються в багатьох середньовічних містах з розвиненим гончарним виробництвом (Масловский, 2006, с. 338; Блохин, Яворская, 2006, с. 176, 177).
- **Мініатюрні глиняні посудинки.** Частина має шароподібний тулуб, плоске зрізане денце. У

декількох екземплярів циліндрична ніжка, на денці сліди відрізу ниткою (рис. 1, 18, 19). За своєю формою нагадують так звані **скарбнички**, виділені А.А. Кравченко серед керамічного комплексу Білгорода-Дністровського (Кравченко 1986, с. 58). Такі скарбнички часто зустрічаються при розкопках золотоординських міст (Блохин, Яворская 2006, с. 176, 177).

**Полив'яний посуд** в колекції репрезентовано найкраще (Кравченко 1986; Біляева, Фіалко 2008; Біляева, Ерсой 2002).

#### а. Монохромний полив'яний посуд

До цієї групи посуду входять керамічні вироби зі свинцевою прозорою поливою, колір черепків світлочервоний, рожевий, рідко червоний, гарно обпалений. Залежно від характеру домішок, добавлених до поливи під час обпалу, колір глазурованого покриття має різні відтінки. Посуд представлений різними за формою посудинами, які різняться за призначенням:

- **Господарчий посуд** представлений масивними посудинами на плоскому піддоні, з середини вкритими поливою, частіше коричневого кольору. Глина, в переважній більшості, світлочервона з наявними крупними конкреціями вапна. Виділяється фрагмент вінець (ширина краю вінця 4,0 см) з двох боків орнаментований штампом, з покритою коричневою поливою внутрішньою поверхнею, а також фрагменти стінок, прикрашені по плічкам пальцевими поглибленнями або горизонтальними поясами багаторядних хвилястих ліній виконаних багатозубчастим гребінцем.
- **Серед кухонного та столового посуду** вирізняються чайники, глеки, миски, тарілки (посуд на кільцевому піддоні), глеки з однією — двома ручками. Фрагменти посудин червоноглиняні різних відтінків від світлого до темно-червоного, глина добре відмучена з незначними вкрапленнями вапна. Поливою вкрита видима частина посудин.
- **Посуд спеціального призначення** представлено світильниками різних форм. Зберігся цілий екземпляр, що являє собою низький сектороподібний в плані резервуар, носик якого утворений зім'ятими до середини бортиками. Глина світло-червоного кольору, гарно відмучена, без наявних домішок. Висота світильника 3,5—4,0 см, довжина — 9,0 см, ширина приблизно 10 см. Внутрішня поверхня вкрита жовтою поливою.
- Крім посуду, можна відмітити прясло діаметром 5,3 см, вкрите коричневою поливою. В центральній частині виробу сліди від триподу. Тісто червоне, глина добре відмучена з незначною домішкою піску.

#### б. Полив'яна кераміка, декорована в техніці сграффіто

Даний тип кераміки складає 80 % всієї вибірки знахідок. Посуд представлений переважно відкритими формами — це миски, чаші на кільцевому піддоні, тарілки та блюда різних розмірів, покриті монохромним та поліхромним пок-

Т а б л и ц я 2. Монохромний полив'яний посуд.

Назва предмету	Полива, колір			В с ь о г о
	Зелена	Коричнева	Жовта	
Світильник	3		1	4
Носик	2		1	3
Ручка	7	2	1	10
Денце	5	2	2	9
Прясло		1		1
Вінця		1	2	3
Стінка	3	6	7	16
Р а з о м				46

Таблиця 3. Посуд полив'яний, декорований в техніці сграффіто.

Назва предмету	Кількість уламків
Чаші	2
Кришки	4
Вінця	59
Стінки	38
Денця	45
Разом	148

риттям. Всі види виробів добре відомі в Аккермані (Кравченко 1986, с. 20—88; Біляєва, Ерсой, 2002, с. 28—30; Біляєва, Фіалко, 2008, с. 62—70):

- **Покришки** в колекції представлені поодинокими знахідками, мають сегментоподібний тулуб з циліндричною шийкою. Вся зовнішня поверхня вкрита шаром білого ангобу та поливою. Всі фрагменти червоноглиняні різних відтінків від світлого до темно-червоного, глина добре відмучена без видимих домішок. Орнамент, розташований по всій площині покришок, виконаний у техніці сграффіто: геометричний з підглазурним розписом фарбами (зелений, брунатний).
- **Чаші** в колекції представлені переважно фрагментами та двома екземплярами з повним про-

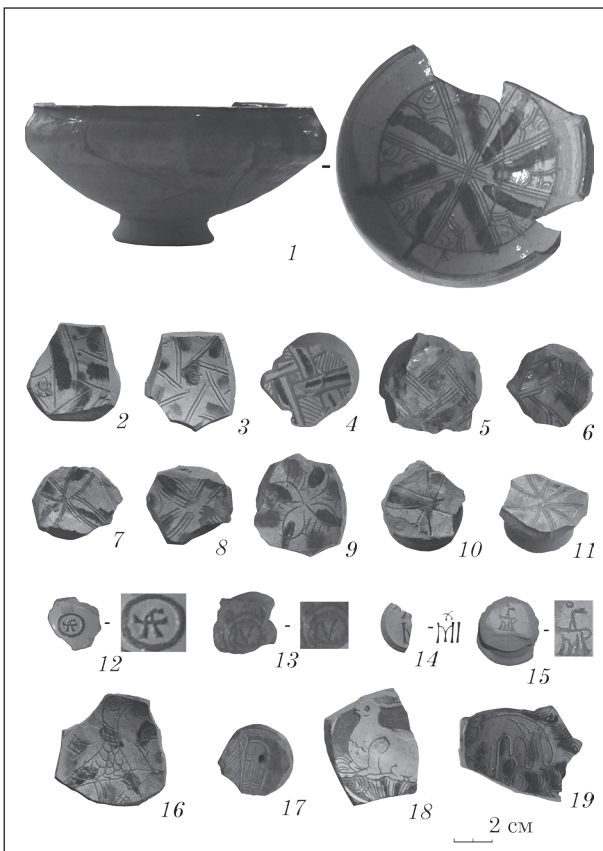


Рис. 2. Поливная керамика, декорована в техніці сграффіто: 1 — чаша, орнаментована в техніці сграффіто; 2—6 — фрагменти донець з геометричним орнаментом; 7—11 — фрагменти донець з рослинним орнаментом; 12—19 — поливная керамика візантійського кола

філем. За профілюванням вінець можна виділити декілька типів.

Тип 1. Бортик, схилений в середину, трохи випуклий, закінчується заокругленими вінцями, контур яких посилено прокресленими лініями і темнозеленою поливою по внутрішній стороні. Цілі екземпляри репрезентують цей тип як посудини з напівсферичним корпусом на кільцевому піддоні. Діаметр вінець — 15,5—16,0 см. (рис. 2, 1). Вся внутрішня поверхня вкрита шаром білого ангобу та поливою, ззовні прикрашені лише краї вінець. Всі фрагменти чаш червоноглиняні різних відтінків — від світлого до темно-червоного, глина добре відмучена з незначними вкрапленнями вапна. Орнамент в техніці сграффіто розташований в центральній частині. Орнамент репрезентовано кількома типами: геометричним, рослинним, в кількох випадках декор виконано з підглазурним розписом фарбами (зелений, брунатний). Цей тип посуду зустрічається в багатьох середньовічних містах (Баранов, Майко 1998; Бирня, Рябой 1998; Перевозчиков 1990; Масловский 2006).

Тип 2. Бортик схилений в середину з косо зрізаними вінцями відігнутими назовні, контур яких посилено прокресленими лініями. Глина червоного кольору різних відтінків, добре відмучена, має незначні вкраплення вапна. Орнамент аналогічний першому типу.

Тип 3. Бортик високий, профілем подібний до 1 типу, але відрізняється кутоподібною лінією переходу від бортика до стінки, вінце заокруглене, трохи відігнуте назовні. Кут переходу від бортика до стінки посудини виділений прокресленою лінією. Фрагменти вінець відрізняються від перших двох типів більш темним кольором глини і поливи.

Тип 4. Бортик високий, профілем нагадує тип 3, вінця заокруглені. Орнамент у техніці сграффіто розташований в центральній частині. Всі фрагменти чаш червоноглиняні різних відтінків, глина добре відмучена, з незначними вкрапленнями вапна.

Тип 5. Бортик схилений всередину, трохи випуклий, закінчується косо зрізаними заокругленими вінцями, контур яких посилено прокресленими лініями. Діаметр вінець — 14,0 см. Вся внутрішня поверхня і частина зовнішньої (борт) вкрита шаром білого ангобу та поливою, ззовні, на відміну від попередніх груп, окрім поливи борт чаші орнаментовано в техніці сграффіто. Орнамент внутрішньої поверхні, як і в попередніх групах, розташований в центральній частині. Всі фрагменти чаш червоноглиняні різних відтінків від світлого до темно-червоного, глина добре відмучена, з незначними вкрапленнями вапна. Орнамент репрезентований кількома типами: геометричним, рослинним, в більшості випадків декор виконано з підглазурним розписом фарбами (зеленою, брунатною).

Денця цієї групи чаш представлені різними формами на кільцевих піддонах, діаметр яких залежав від розміру чаші. Посудини поліхромні, орнаментовані в техніці сграффіто з підглазурним розписом, червоноглиняні різних відтінків від світлого до темно-червоного, глина добре відмучена, з незначними вкрапленнями вапна. Орнамент в переважній більшості геометричний різних варіацій (рис. 2, 2,—6), незначна кількість рослинного (рис. 2, 7—11), в

кількох випадках декор виконано з підглазурним розписом фарбами (зеленою, брунатною).

- Серед маленьких тонкостінних піалоподібних чашечок на кільцевих піддонах за профілюванням вінець та їх орнаментациєю виділяється два типи.

Тип 1. Бортик з косо зрізаними відігнутими назовні вінцями схилений до середини. Край вінець з обох боків виділений прокресленими лініями. Вся внутрішня поверхня і частина зовнішньої (борт) вкрита шаром білого ангобу та поливою, орнаментована в техніці сграффіто. Всі фрагменти чаш червоноглиняні різних відтінків від світлого до темно-червоного, глина добре відмучена, без видимих домішок. Орнамент геометричний та рослинний декорований підглазурним розписом фарбами (зеленою, брунатною).

Тип 2. Бортик високий, схилений, з заокругленими вінцями, контур яких посилено прокресленими лініями. Вся внутрішня поверхня, а також зовнішня до придонної частини, вкрита шаром білого ангобу та поливою. Орнамент виконано у техніці сграффіто, мотивами декору та структурою тіста аналогічний першому типу.

- Тарілки на кільцевому піддоні мають широку закраїну (2,0—2,1 см), з різним кутом нахилу напівсферичної чаші. Вся внутрішня поверхня і частина зовнішньої (борт) вкрита шаром білого ангобу та поливою. Всі фрагменти тарілок червоноглиняні різних відтінків від світлого до темно-червоного, глина добре відмучена без видимих домішок. Орнамент геометричний та рослинний декорований підглазурним розписом фарбами (зеленою, брунатною).
- Тарілі такої ж форми, як і тарілки, але відрізняються розмірами та більш яскравим і багатим орнаментом, який заповнював усе поле тарелі.

3. Кераміка з опаковою непрозорою поливою представлена лише фрагментом стінки невеликої посудинки. Черепок посудини червоний, сформований на гончарному колі. Покриття яскраве, має насичений бірюзовий колір.

Т а б л и ц я 4. Імпортна кераміка.

Поливна кераміка візантійського кола	Кількість уламків
Денця декоровані монограмами	4
Денця із зображеннями тварин	2
Денця із зображенням птахів	2
<b>Р а з о м</b>	<b>8</b>
Мілетська кераміка	
Вінце	1
Стінки	8
<b>В с ь о г о</b>	<b>9</b>
Фаянс	
Кришки	1
Вінця	1
Стінки	8
Денця	1
<b>В с ь о г о</b>	<b>11</b>

## І.2 Імпортна кераміка

Ця група кераміки в колекції слабо репрезентована, представлена декількома видами:

### а. Поливна кераміка візантійського кола

- Посудини декоровані монограмами, тонкостінні, добре обпалені, світло-рожевого кольору, тісто відмучене без видимих домішок, поверхня вкрита білим ангобом і поливою. Ця група представлена фрагментом денця на кільцевому піддоні, на дні якого знаходиться монограма у вигляді літери «А» в кільці (рис. 2, 12). За визначенням А.А. Кравченко відноситься до п'ятої групи білгородських монограм (Кравченко 1986, с. 112, 113). Аналоги відомі у Візантії та Болгарії. В тій же техніці орнаментоване денце посудинки на кільцевому піддоні декороване літерою «П» в подвійному кільці (рис. 2, 13). Подібні монограми відносять до четвертого типу. Другий тип білгородських монограм відмічено на фрагменті плоскодонної посудинки з лігатурою імені «ΜΙΧΑΙΛ». В центральній частині денця крупним шрифтом вигравіювано дві літери «ΜΙ» і зверху маленька літера «χ» (рис. 2, 14). Монограми з подібними літерами відомі в Криму, Болгарії, Сербії і Росії (Vroom 2005, р. 122, 123). Представляє інтерес фрагмент посудинки на кільцевому піддоні з монограмою, яка віддалено нагадує літеру і не відображена в групах, виділених А.А. Кравченко (рис. 2, 15). Аналоги посудин з таким знаком відомі в Туреччині, Греції, Сербії, Болгарії (Vroom 2005, р. 122, 123; Wikic 2003, р. 32—39). Датується така кераміка XIII—XIV ст.
- Посудини із зображеннями тварин і птахів докладно описані А.А. Кравченко (Кравченко 1986, с. 106—109). Ця група кераміки представлена чотирма фрагментами денця із зображенням птахів (2) (рис. 2, 16, 17) та тварин (2) (рис. 2, 18, 19).

### б. Мілетська кераміка

Цей тип глиняного посуду отримав назву за місцем перших знахідок на стародавній ділянці Мілету (Vroom 2005, р. 156, 157). Посуд цього типу в колекції представлений фрагментами вінець та стінок. Черепок в зламі має рожево-червоний колір, тісто добре відмучене, має незначні домішки вапна. Поверхня ангобована та вкрита глазур'ю, орнаментация виконана із застосуванням трьох кольорів — чорного, білого, темно-синього.

### в. Фаянс

В колекції представлені дрібні малоінформативні не профільовані фрагменти посудин. Чотири фрагменти належать до ізнікської кераміки двох стадій її класифікації. Один фрагмент денця оформлений з використанням синьо-білого кольору типу «Golden Horn Ware» (Aslanara 1963, р. 34—37; Vroom, 2005, р. 122, 123). Розпис зроблено з обох боків, судячи по формі денця можна припустити, що це фрагмент

Таблиця 5. Вироби зі скла.

Скло	Кількість уламків
Віконниці	3
Намистини	2
Вставки в прикраси	4
Всього	8

миски. Чотири фрагменти стінок і вінце з розписом крупними квітами з додаванням червоного кольору належать до типу «Rhodian Ware». Розписана лише зовнішня сторона посудин. За формою уламків їх можна вважати залишками чашок або піал.

Крім кераміки в колекції представлені вироби зі скла та металу.

## II. ВИРОБИ ЗІ СКЛА

Скляні вироби представлені уламками та цілими формами різних за призначенням речей – оздобленнями архітектурних споруд та прикрасами:

- Віконниці представлені переважно уламками вінця опуклої форми (рис. 3, 1—3). Віконниці

Таблиця 6. Вироби з бронзи.

Назва предмету	Кількість
Каблучка	1
Бубонці	2
Гудзики	3
Пластина фігурна	1
Пряжка фігурна	2
Накладка ремінна	1
Ключ	1
Чаша терезів	1
Всього	12

відрізняються за кольором і діаметром закраїн. Вони аналогічні знайденим в Білгород-Дністровському під час розкопок в Нижньому дворі фортеці турецької лазні «хамам» (Біляєва, Фіалко, Карашевич 2006, с. 278). Використовувались такі віконниці для оформлення куполів лазні.

- Вставка у каблучку (рис. 3, 4) і деталі прикрас репрезентовані трьома формами різного кольору (рис. 3, 5—7), напівсферичної форми з гладенькою поверхнею, на одній відбитки від оправи. Ця група виробів часто зустрічається в колекціях, сформованих під час розкопок у Білгороді-Дністровському (Біляєва, Болтрик, Фіалко 2007, с. 434). На двох фрагментах відмічено зашліфовані отвори правильної форми.

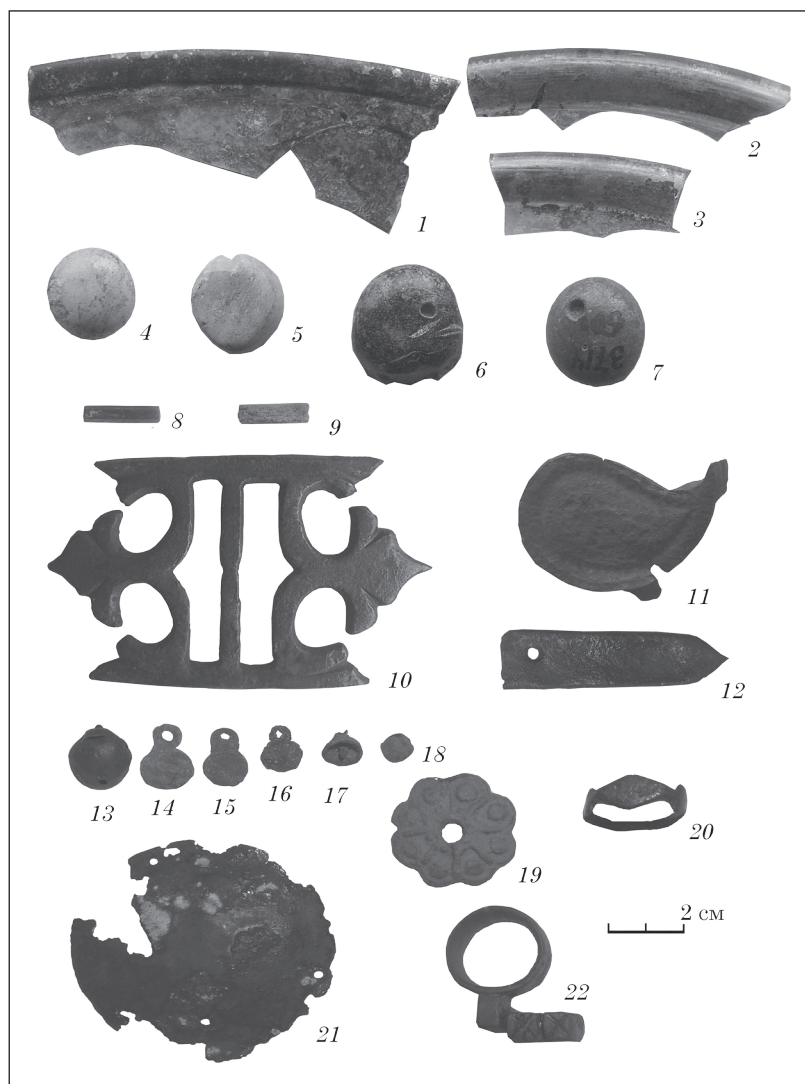
- Намистини з синього та зеленого скла трубчасті, в перетині шестигранні, довжиною 1,06 та 1,04 см (рис. 3, 8, 9). Намистини такої форми в мусульманському світі зазвичай використовуються для прикрашення жіночого вбрання (Вейс 1996, с. 345).

## III. ВИРОБИ З БРОНЗИ

Невелика група металевих речей різного призначення, виключно вироби з бронзи. Це, головним чином, ювелірні прикраси — бронзова каблучка, бубонець, гудзики та деталі гарнітуру поясного набору.

- Каблучка лита фігурна із фігурним гладким щитком (рис. 3, 20).
- Бубонці фрагментовані — шароподібні з прорізю, вушко лите. Слугували підвісками до намисти, або нашивкою на одяг (рис. 3, 13, 17, 18).

Рис. 3. Вироби зі скла та бронзи: 1—3 — фрагменти віконниць; 4—7 — вставки в прикраси; 8—9 — намисто; 10—12, 19 — гарнітур поясного набору; 13, 17, 18 — бубонці; 14—16 — гудзики; 20 — каблучка; 21—22 — речі господарського призначення



- Гудзики — шароподібні, вушко лите (рис. 3, 14—16).
- До гарнітуру поясного набору відноситься об'ємна накладка прямокутної форми з клиноподібним завершенням, що має в нижній частині отвір для кріплення (рис. 3, 12). До цієї ж групи належать дві різні за формою пряжки: прямокутно-рамчата фігурна пряжка та листоподібної форми з язичком (рис. 3, 11), яка є досить поширеною знахідкою на території Білгород-Дністровського (Біляева, Болтрик, Фіалко 2007, с. 435).
- Фігурна пластина-накладка у вигляді чотирьохпелюсткової розетки (рис. 3, 19).

До речей господарського призначення належить бронзовий ключ у вигляді петлі з фігурним язичком та напівсферична чаша терезів з трьома отворами для кріплення (рис. 3, 21, 22).

Таким чином, представлені середньовічні матеріали дозволяють зробити такі висновки. Матеріали з колекції за формами і технікою виробництва аналогічні знайденим на усій території Білгорода-Дністровського і фіксують поужиті середньовічні шари не лише в середині фортеці, а й за її межами.

Крім того, керамічний комплекс із розкопок Л.Д. Дмитрова істотно доповнює інформацію щодо класифікації середньовічної кераміки XIII—XVII ст. Це має значення як для подальшого дослідження Аккермана, так і всього Північного Причорномор'я.

Біляева С., Ерсой Б. Дослідження карантинного двору Білгород-Дністровської фортеці // Нові дослідження пам'яток козацької доби в Україні. — К., 2002. — Вип. 11. — С. 28—30.

Біляева С.О., Фіалко О.С., Карашевич І.В. Віконниці в системі архітектурних реконструкцій (Османська лазня Аккерманської фортеці) // Нові дослідження пам'яток козацької доби в Україні. — К., 2006. — Вип. 15. — С. 277—285.

Біляева С.О., Болтрик Ю.В., Фіалко О.С. Ювелірні вироби з розкопок Портового двору Аккерманської фортеці // Нові дослідження пам'яток козацької доби в Україні. — К., 2007. — Вип. 16. — С. 432—437.

Біляева С.А., Фіалко Е.Е. Аккерманська кераміка сграффито (по матеріалам розкопок 2004 г.) // РА. — 2008. — № 2. — С. 62—70.

Блохин В.Г., Яворская Л.В. Археология Золотоордынских городов Нижнего Поволжья. — Волгоград, 2006. — 268 с.

Дмитров Л.Д. Белгород-Днестровская археологическая экспедиция // НА ИА НАНУ. — № 1945/7.

Дмитров Л.Д. Отчет о работе Белгород-Днестровской археологической экспедиции ИА АН УССР за 1945—1946 гг. // НА ИА НАНУ. — № 1946/8.

Дмитров Л.Д. Предварительный отчет о работе Белгород-Днестровской экспедиции // НА ИА НАНУ. — № 1947/10.

Дмитров Л.Д. Отчет о работе Измаильской экспедиции // НА ИА НАНУ. — № 1949/19.

Дмитров Л.Д. Отчет о работе Измаильской археологической экспедиции Института археологии за 1950 г. // НА ИА НАНУ. — № 1950/12.

Дмитров Л.Д. Основні підсумки Ізмаїльської археологічної експедиції 1949—1950 рр. // АП УРСР. — 1955. — Т. V. — С. 111—127.

Історія міст і сіл УРСР. Одеська область. — К., 1969. — 910 с.

Карашевич І.В., Карнаух Є.Г., Корпусова В.М., Сон Н.О. Колекції доби раннього заліза та античних пам'яток

Північного Причорномор'я // Колекції Наукових фондів Інституту археології НАН України. Каталог. — К., 2007. — С. 107—157.

Клейман И.Б. О раскопках в Тире В.А. Шахназарова в 1940 г. // Новые археологические исследования на Одессине. — К., 1984. — С. 66—74.

Кравченко А.А. Средневековый Белгород на Днестре (конец XIII—XVI ст.). — К., 1986. — 128 с.

Масловский А.Н. Керамический комплекс Азака. Краткая характеристика // Историко-археологические исследования в г. Азове и на Нижнем Дону в 2004 г. — Азов, 2006. — Вып. 21. — С. 309—473.

Штерн Э.Р. О последних раскопках в Аккермане (с приложением плана) // ЗООИД. — 1901. — Т. 23. — С. 1—32.

Штерн Э.Р. Экскурсия в Аккерман // ЗООИД. — 1906. — Т. 26. — С. 87—90.

Штерн Э.Р. Раскопки в Аккермане летом 1912 г. // ЗООИД. — 1913. — Т. 31. — С. 92—101.

Aslanara O. Die kunst der türkischen fliesen und keramiken nach den letzten ausgrabungen. — Berlin, 1965. — 92 p.

Bikić V. Gradska keramika Beograda 16—17 vek. — Beograd, 2003. — 175 p.

Nicorescu P. Scavi e scoperte a Tyras // Ephemeris Dacoromana. — 1924. — 2. — P. 378 — 415.

Vroom J. Byzantine to modern pottery in the aegean. — Bijleveld, 2005. — 224 p.

И. В. Карашевич

## СРЕДНЕВЕКОВЫЕ МАТЕРИАЛЫ ИЗ РАСКОПОК БЕЛГОРОД- ДНЕСТРОВСКОЙ ЭКСПЕДИЦИИ 1946—1947, 1949—1950 гг.

Археологические исследования 1946—1947, 1949—1950 гг. Аккерманской крепости Белгород-Днестровской (Измаильской) экспедицией внесли некоторые изменения в старое представление об исторической топографии, планировке города, жизни и быта, занятий жителей не только античной Тире, но так же средневекового Белгорода — Четаты Албе, Аккермана. На основании вещественного материала, хранящегося в Научных фондах Института археологии НАН Украины средневековые материалы из верхних слоев гласиса крепости относятся к XIII—XVII векам. Основная масса находок датируется XIII веком, а именно — золотоордынским периодом.

I. V. Karashevich

## MEDIEVAL MATERIALS FROM EXCAVATIONS BELGOROD- DNESTROVSKOJ EXPEDITION 1946—1947, 1949—1950

Archaeological researches 1946—1947, 1949—1950 of the Akkermansky fortress Belgorod-Dnestrovskoj (Izmailsky) expedition have made some changes to old representation about historical topography, a lay-out of a city, a life and a life, employment of inhabitants not only antique Shooting galleries, but as medieval Belgorod — Chetaty Albe, Akkermana. On the basis of a material of Institute of archeology National academy of sciences of Ukraine stored in Scientific funds medieval materials from the top layers glasis fortresses concern to XIII — to XVII centuries. The great bulk of finds is dated XIII century, namely the Golden Horde period.