

А. В. Б у й с ь к и х

СХІДНОГРЕЦЬКА ТА КОРИНФСЬКА КЕРАМІКА З ОЛЬВІЇ (за матеріалами розкопок під керівництвом Л.М. Славіна)

Публікація присвячена залученню до наукового обігу колекції східногрецької кераміки VI ст. до н. е. з розкопок Ольвії, яка зберігається у Наукових фондах Інституту археології НАН України. Керамічні фрагменти розглянуті за основними живописними стилями і центрами виробництва.

К л ю ч о в і с л о в а: Ольвія Понтійська, грецька колонізація, східногрецька кераміка.

Зібрання Наукових фондів Інституту археології НАН України містить частину керамічної колекції з розкопок Ольвії під керівництвом Л.М. Славіна від другої половини 1940-х до кінця 1960-х рр. Матеріали походять переважно з розкопок центральної частини Ольвії: від 1946 до 1955 р. — ділянки АГД (Славін 1962, с. 3), з 1956 до 1969 р. — Центрального кварталу на захід від агори (Славін 1964, с. 189 сл.; 1975, с. 5 сл.). Наразі важко встановити, за яким принципом відбувався розподіл матеріалу за такий тривалий час розкопок пам'ятки, оскільки більша частина цієї колекції (однак рівноцінна за своїм якісним складом) була залишена у фондах заповідника «Ольвія». Проте, незважаючи на різні місця зберігання, обидві частини колекції мали подібну подальшу долю — за незначними винятками більшість матеріалів ще й дотепер чекає на повноцінну публікацію. З усього керамічного масиву нашу увагу привернула східногрецька розписна кераміка, кількість фрагментів якої в київській частині колекції налічує близько 250 одиниць. Сучасний стан вивчення столового та парадного посуду східногрецького походження дозволяє коригувати усталені хронологічні висновки. А це врешті веде до уточнення значної низки питань, пов'язаних із становленням Ольвії і, що найголовніше, з початковим періодом її існування.

Переважає більшість ранніх матеріалів представлена продукцією різноманітних північно-

іонійських майстерень. Серед них заслуговує на увагу фрагмент товстостінної посудини, що належить до групи Лондонського диноса (рис. 1, 1). Цікаво, що він містить зображення крила, скоріш за все, сфінкса — істоти, в цілому нехарактерної для живопису цієї групи керамічного імпорту з Еолії (Cook, Dupont 1998, р. 60, 61). Проте, характер покриття, манера змалювання орнаменту у вигляді подовжених язичків з подвійним контуром не дозволяють піддати суттєвому сумніву загальну стилістичну належність фрагменту. Напевне, він відноситься до пізнішого часу виробництва цих посудин, про що свідчить і використання техніки гравірування. Така техніка, типова для керамічного виробництва північноіонійських майстерень, які домінували в поставках керамічного імпорту в Північне Причорномор'я від 580-х рр. до н. е., може вказувати і на час появи диноса, про який йдеться. Тому доречному припущенню про можливий вплив живописного стилю Late Wild Goat (далі — LWG), типового для широкого загалу північноіонійської керамічної продукції, на пізній період існування групи Лондонського диноса не суперечить і зображення сфінкса, і його загальна верхня хронологічна межа — перша чверть VI ст. до н. е. (Cook, Dupont 1998, р. 61). Слід зазначити, що єдиним центром Північного Причорномор'я, де були знайдені ці посудини, дотепер вважалося лише поселення на о. Березань (Копейкіна 1982, с. 27 сл.; Kerschner 2006, Fig. 23). Інформація ж про наявність фрагментів від Лондонських диносів в Ольвії з'явилася лише нещодавно (Русяєва 2006, с. 163, рис. 167, 6). Тому київський фрагмент не лише її доповнює, але й дає слушну підставу сподіватися на подальші знахідки, які вже зараз коригують уявлення про динаміку їх поширення в регіоні.

До північноіонійського імпорту першої половини VI ст. до н. е. належать фрагменти двоствольних ручок (рис. 1, 3, 6) і стінок кратерів, столових амфор і ойнохой із зображеннями козлів, які па-

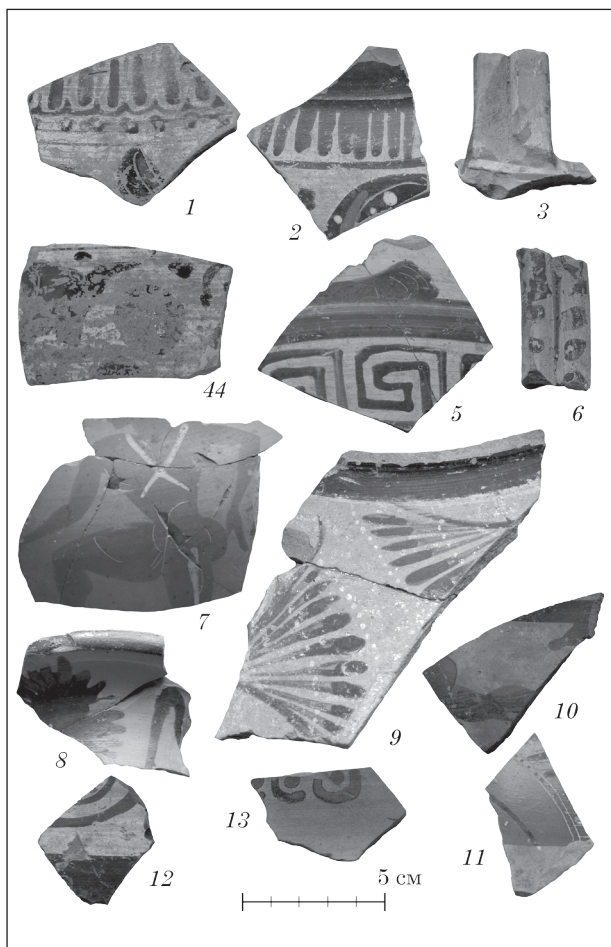


Рис. 1. 1 — О—48/1063; 2 — О—64/258; 3 — О—62/962; 4 — О—48/3986; 5 — О—67/397; 6 — О—65/925; 7 — О—52/939; 8 — О—69/2019—2020; 9 — О—57/426; 10 — О—69/1896; 11 — О—63/1633; 12 — О—60/632; 13 — О—61/691

суться, биків, левів або сфінксів і заповнюючого орнаменту (рис. 1, 2, 4, 5). Стилiстично всі вони відносяться до групи LWG (Cook, Dupont 1998, р. 52—55) та являються масовими знахідками імпортованого посуду в Північному Причорномор'ї. В Ольвії керамічні фрагменти стилю LWG, за попередніми даними, нараховують вже декілька сотень одиниць, і їх кількість постійно збільшується (див.: (Копейкіна 1976, с. 137 сл.; Ильїна 2004, с. 75 сл.; Вуїскіх 2007, S. 499 ff.)). Північноіонійські столові амфори, які пов'язуються з продукцією Клазомен або їх кола та датуються недалеко після середини VI ст. до н. е. (Копейкіна 1979, с. 10, сл.), також широко віднесено нами до північноіонійського імпорту, проте близьких аналогій знайти не вдалося. Не можна виключати, що до кола імітацій північноіонійської кераміки належить і горло столової амфори (рис. 2, 8) із

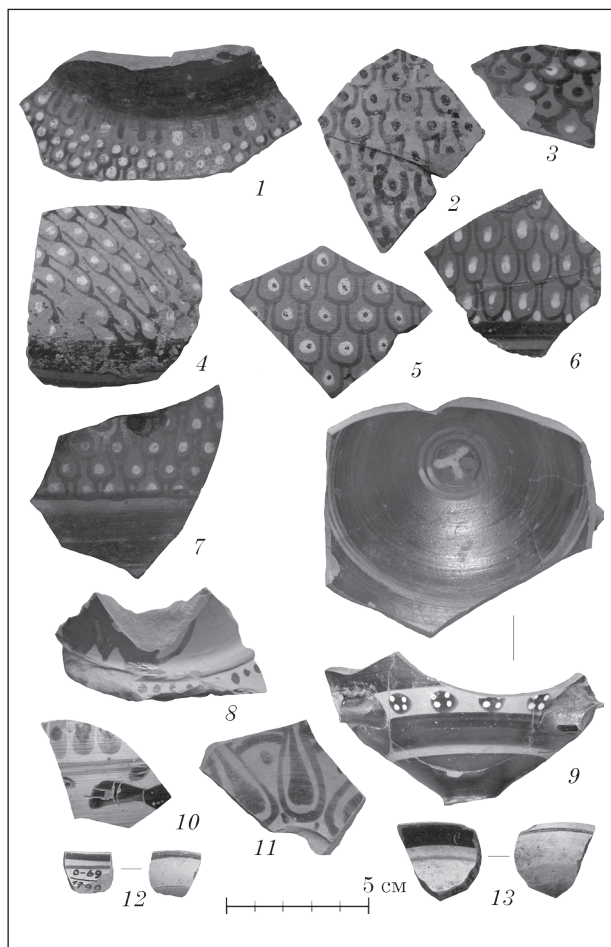


Рис. 2. 1 — О—59/1003; 2 — О—64/1534; 3 — О—47/5663; 4 — О—48/533; 5 — О—52/246; 6 — О—54/3264; 7 — О—48/4128; 8 — О—59/1541; 9 — О—64/965; 10 — О—67/871; 11 — О—65/1656; 12 — О—69/1799; 13 — О—65/1286

традиційною для клазоменських посудин схемою розпису у вигляді пальмет.

До продукції північноіонійських майстерень традиційно відносять також невеликі столові амфори з простою (однорядною) плетінкою на горлі і орнаментом з концентричних кіл і квітів лотосів на плечах (рис. 1, 12, 13). Переважну більшість таких посудин датують в межах середини — третьої чверті VI ст. до н. е. (Alexandrescu 1974, № 13, 14), хоча в некрополі Ольвії відомі їх знахідки разом з пізнішими матеріалами (Скуднава 1988, Кат. 4). І врешті, до продукції майстерень Клазомен, або кола Клазомен, відносяться невеликі столові амфори або інші закриті форми з лускоподібним орнаментом (рис. 2, 1—7). Характер змалювання і форма лусок з білими або чорними крапками в центрах вказує, що фрагменти належать різним посудинам. Хронологічні рамки їх використання широкі і сягають навіть початку V ст. до н. е. (див. напр.: (Домжальський, Чистов 2003, с. 5, рис. 5)).

Майже синхронно з північноіонійським імпортом до Ольвії почала надходити розписна кераміка з о. Хіос. Найранішою є стінка горщика або мініатюрної гідрії з зображенням птаха (рис. 2, 10), що датується кінцем другої чверті — серединою VI ст. до н. е. (Lemos 1991, № 1638; Ильїна

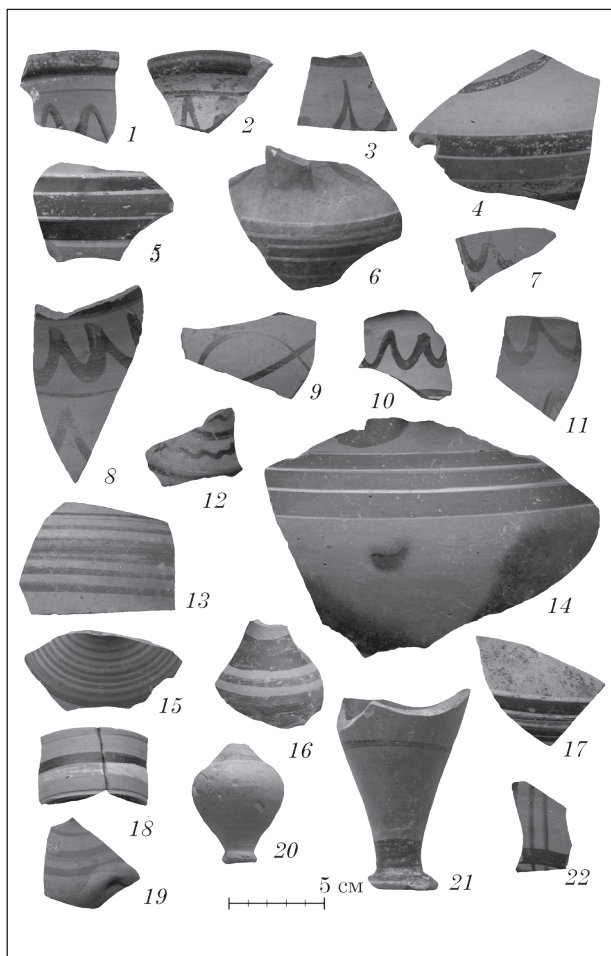


Рис. 3. 1 — О—65/1530; 2 — О—60/1102; 3 — О—59/1333; 4 — О—61/427; 5 — О—66/312; 6 — О—63/2049; 7 — О—59/223; 8 — О—62/747; 9 — О—60/1095; 10 — О—62/1281; 11 — О—62/748; 12 — 6/№; 13 — О—61/709; 14 — О—69/1790; 15 — О—59/2272; 16 — О—65/906; 17 — О—63/1015; 18 — О—61/959; 19 — О—69/1850; 20 — О—62/967; 21 — О—60/1261; 22 — О—63/1526

2005, № 202). Рідкісним для Ольвії є кубок з орнаментом у вигляді розеток з білими крапками в зоні ручок (рис. 2, 9). Подібний за схемою розпису кубок, що відноситься до часу після середини VI ст. до н. е., походить з некрополя Камір на Родосі (Kinch 1914, pl. 46, 1 a; Lemos 1991, № 1617). Ольвійський кубок, з огляду на стилістику розпису, слід відносити до пізнішого часу, проте навряд чи він заходить в останню чверть цього століття. Фрагменти двох мініатюрних чашечок з поверхнею, вкритою характерним білим ангобом (рис. 2, 12, 13), напевно мали вотивне призначення. Знахідки подібних невеликих посудин добре відомі у комплексах другої половини VI ст. до н. е. (Чистов 2005, илл. 29, 2, 3). Невелику колекцію хіоської кераміки доповнює фрагмент фіали (рис. 2, 11) із зображенням квітів лотосів. Відсутність білого ангобу і лаку вказує на пізнє походження чаші, принаймні на першу половину V ст. до н. е.

У другій половині VI ст. до н. е. іонійський столовий імпорт до Ольвії заповнений так званою простою смугастою керамікою, яка й дотепер не має чітко встановленого центру (центрів) вироб-

ництва. Виходячи з розмаїття форм і варіантів декоративних рішень, візуально помітної значної різниці у складі глиняного тіста, її виробляли, напевне, в багатьох східносередземноморських центрах. Крім того, прості форми та декоративні схеми легко копіювалися в процесі швидкого виготовлення численних імітацій різноманітного колоніального походження.

Смугаста кераміка в Ольвії представлена закритими і відкритими формами. Це — великі одноручні глеки або дворучні столові амфори, по горлу яких проходила стрічка хвилястого орнаменту (рис. 3, 1, 2, 10). Подвійна стрічка такого ж орнаменту проходила по плечах (рис. 3, 3, 8, 11). Плечі посудин могли бути декоровані великими горизонтальними «вісімками» (рис. 3, 4, 6, 9), а центральна частина тулуба, в місці перехвату — смугами різної товщини, часто з використанням пурпуру та білої фарби (рис. 3, 5, 13, 14, 17; 4, 10, 14). Типологічно до цієї ж групи відносяться і столові амфори або глеки з ребром на горлі, декоровані крапками лаку і білої фарби під горлом та смугами на перехваті тулуба (рис. 4, 2—4). Такі посудини були вкрай популярними і використовувалися від кінця VI до початку V ст. до н. е. (Laurenzi 1936, p. 105, 152, 177, 188), принаймні за відомим в Ольвії контекстом (Скуднава 1988,



Рис. 4. 1 — О—54/847; 2 — О—65/509; 3 — О—64/667; 4 — О—66/1742; 5 — О—61/429; 6 — О—67/1229; 7 — О—65/924; 8 — О—67/78; 9 — О—65/565; 10 — О—64/1046; 11 — О—64/562; 12 — О—62/75; 13 — О—62/735; 14 — О—64/591

№ 118). Сама ж форма таких амфор відома протягом усього V ст. до н. е. і подекуди пов'язується з хіоським виробництвом (Boardman 1967, № 922, pl. 67). До цієї ж групи слід додати грибоподібні за формою глеки з одно- чи двоствольною ручкою або двома ручками (рис. 4, 1, 8, 11), а також велику кількість менших форм (рис. 4, 5—7, 9, 12, 13). Крім великих посудин, така ж схема декору широко використовувалася і в малих формах, а також посудинах спеціального призначення. Це маленькі горщики, амфориски, гідрії тощо (рис. 3, 15, 16, 18—21). З імпортом третьої чверті VI ст. до н. е. пов'язаний фрагмент кіліка так званої пароської групи (рис. 3, 22) з палочним декором (Boardman, Hayes 1966, Kat. 918, 919).

Кількість відкритих форм менша і менш різноманітна. Це великі напівсферичні тонкостінні чаші, вкриті смугами лаку по внутрішній стінці та зовні (рис. 5, 2, 3, 5) або майже плоскі блюдця (рис. 5, 4). Виділяється невелика тарілочка з відігнутих краєм, майже суцільно вкрита лаком і смугами білої фарби (рис. 5, 1). Привертає увагу і значна кількість відкритих форм, переважно чаш із загнутим краєм, подекуди з петлеподібною ручкою і смугами, нанесеними червоною фарбою (рис. 5, 6—14). Зараз є всі підстави для того, щоб відносити ці чаші, які в Ольвії є масовим ма-

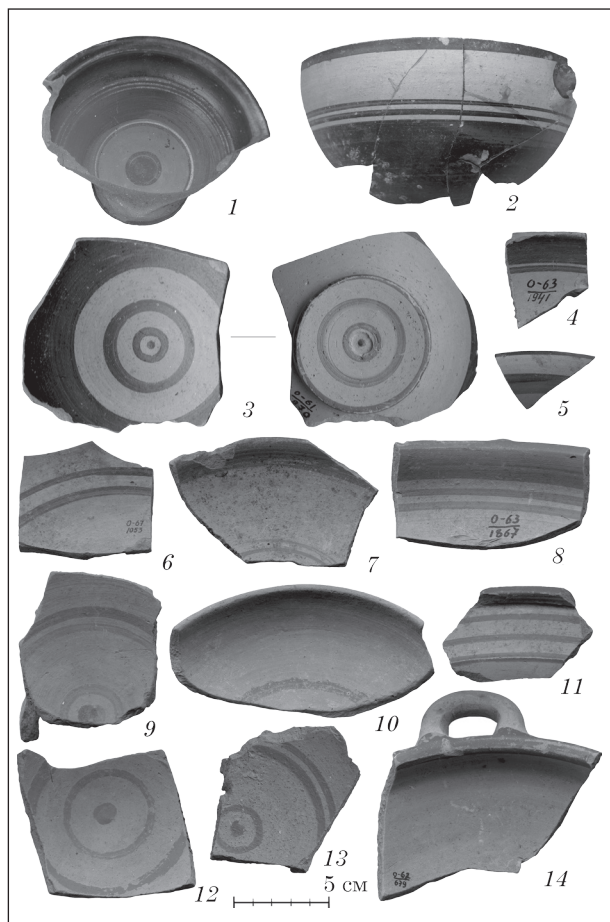


Рис. 5. 1 — О—51/3159; 2 — О—52/486; 3 — О—61/870; 4 — О—63/1941; 5 — О—61/468; 6 — О—67/1053; 7 — О—59/1781; 8 — О—63/1867; 9 — О—59/39; 10 — О—64/1044; 11 — О—59/1499; 12 — О—66/1502; 13 — О—60/747; 14 — О—62/679

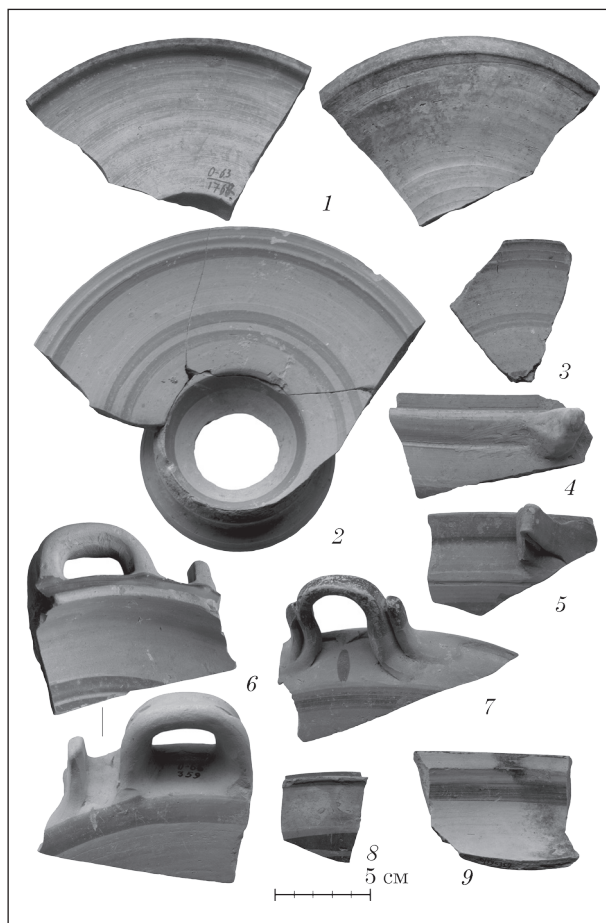


Рис. 6. 1 — О—63/1767; 2 — О—69/1794; 3 — О—61/241; 4 — О—63/1866; 5 — О—59/188; 6 — О—66/359; 7 — О—60/799; 8 — О—64/1551; 9 — О—59/357

теріалом для кінця VI — першої половини V ст. до н. е., до місцевого керамічного виробництва. Загальна схема декору у вигляді смужок, що чергуються, підпорядкована в цих чашах декоративним принципам згаданих іонійських чаш. Проте, відсутність ангобу та лакового покриття, більша товщина черепка, невеликий діапазон профілів і форм, часто — помітні сліди браку під час випалу, виключне використання червоної фарби, і, нарешті, масовість знахідок, підтверджених сучасними розкопками, робить таке припущення цілком ймовірним.

Іонійська кераміка дає змогу зробити і деякі висновки щодо походження і поширення в Ольвії такої специфічної форми столового посуду як рибні блюда. Нещодавно в керамічному комплексі Березані виділено рибні блюда першої половини VI ст. до н. е., східногрецькі за походженням (Dupont, Lungu 2007, p. 123 ff.). Відгепер подібне рибне блюдо відоме і в Ольвії (рис. 6, 1) — із невеликим вертикальним бортиком без спеціально виділеного краю, солянкою в центрі, вкрите зовні та по внутрішній стінці численними смугами рідкого лаку. Крім нього, у складі колекції є і рибне блюдо із канелюрами по краю, вкрите лакоподібними червоними смугами (рис. 6, 2), і край ще одного такого ж блюда (рис. 6, 3). Поза сумніву, ці посудини відносяться до пізньоархаїчного часу і саме від такої форми походять ті численні рибні

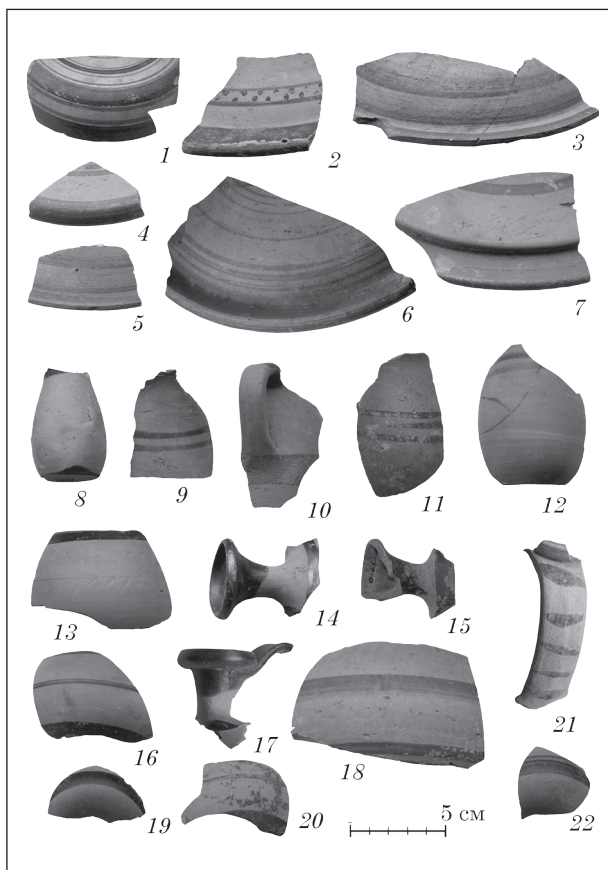


Рис. 7. 1 — О—48/742; 2 — О—60/1006; 3 — б/№; 4 — б/г/411; 5 — б/№; 6 — О—60/642; 7 — О—63/1498; 8 — О—62/1376; 9 — О—64/280; 10 — О—63/1490; 11 — О—63/1869; 12 — О—63/1681; 13 — О—62/35; 14 — О—55/736; 15 — О—65/1344; 16 — О—63/1068; 17 — О—69/295; 18 — О—65/377; 19 — О—63/2048; 20 — О—63/1580; 21 — О—63/164; 22 — О—62/973

блюда, які добре відомі в Ольвії протягом всього класичного та ранньоелліністичного часу в червоно- та сіроглиняному варіантах. Наші спостереження над складом ольвійських керамічних комплексів дозволяють стверджувати, що такі форми рибних блюд використовувалися в побуті вже наприкінці VI ст. до н. е. Проте питання первісного походження таких форм — ще справа майбутнього.

Привертає увагу і значна кількість іонійських за походженням лекан (рис. 6, 4—9), вкритих смугами лаку, а також кришок лекан, серед яких, безумовно, також є привізні (рис. 7, 1) і місцеві (рис. 7, 2—7) форми. Останні вирізняються візуальною подібністю керамічного тіста, використанням червоної фарби, якою нанесені численні смужки — стилістично вони подібні до відкритих посудин найімовірніше місцевого виробництва, про які йшлося вище. Слід відзначити кришку лекани з орнаментом у вигляді цяток, розташованих у шаховому порядку (рис. 7, 2). Такий декоративний мотив повторює прийнятий у коринфському вазовому живописі і може розглядатися як ще одна колоніальна імітація пізньоархаїчного — ранньокласичного часу.

Серед посудин спеціального призначення присутня значна кількість мініатюрних одноручних

горщиків на плоских піддонах, вкритих смужками лаку в широкій частині тулуба і на горлі (рис. 7, 8—12). Звичайно вони численні в керамічних колекціях другої половини VI — першої половини V ст. до н. е. і належать до пізнього іонійського імпорту. Не меншими за кількістю є знахідки фрагментів асків (рис. 7, 13—22), що мали специфічне утилітарне призначення (Скуднава, 1945). Через їх сильну фрагментарність не можна впевнено казати про точне датування, проте здається, що стінка великої посудини з центральною широкою смугою лаку (рис. 7, 18) і перекидна ручка з рисками лаку (рис. 7, 21) відносяться щонайпізніше до середини VI ст. до н. е., а всі інші, пізніші, до початку — першої половини V ст. до н. е.

Південноіонійський імпорт в київській колекції менш численний, він представлений фрагментами закритих столових посудин стиля Фікеллура середини — другої половини VI ст. до н. е. Це фрагменти горла амфори із складною плетінкою (рис. 8, 2), стінки амфор або стамноса з зоо- або антропоморфними зображеннями: лані між волут з пальметами (рис. 8, 1) або комаста, який біжить чи танцює (рис. 8, 4), а також стінки з лунарним орна-

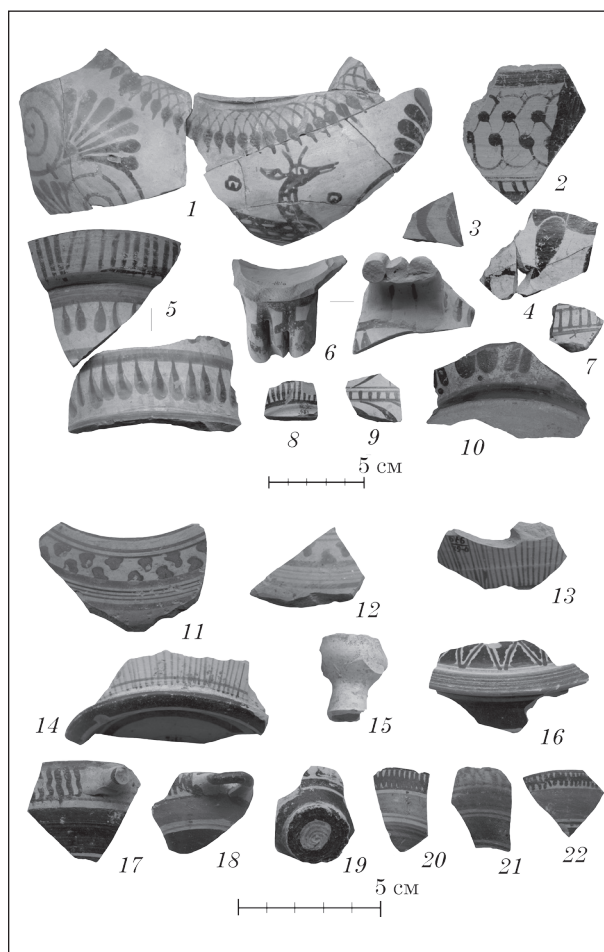


Рис. 8. 1 — О—51/3646; 2 — О—69/831; 3 — О—60/127; 4 — О—69/1990—1992; 5 — О—63/1501; 6 — О—62/141; 7 — О—66/54; 8 — О—62/581; 9 — О—62/491; 10 — О—59/221; 11 — О—60/388; 12 — О—60/864; 13 — О—62/979; 14 — О—67/278; 15 — О—63/1268; 16 — О—62/1252; 17 — О—63/1581; 18 — О—62/975; 19 — О—66/1707; 20 — О—63/1579; 21 — О—65/412; 22 — О—60/881

ментом (рис. 8, 3, 9). Такі зображення добре відомі в цьому живописному стилі (див. напр.: (Cook 1936, p. 90, pl. 5—6; Alexandrescu 1978, № 153—189; Wascheck 2008, S. 64, 65, Abb. 20, 21)). Присутні також фрагменти амфорисків, у тому числі стінка з орнаментом у вигляді ромбів з крапок лаку (рис. 8, 7—8) — ще однієї не менш поширеної живописної схеми в посудинах малих форм. Слід звернути увагу на фрагменти горла та триствольну ручку столової амфори (рис. 8, 5, 6), яка формою та загальною схемою розпису практично повністю повторює звичайні форми столових амфор Фікеллура. Проте очевидно, що орнамент у вигляді видовжених крапель, нанесених рідким лаком, не є характерним для звичайних амфор цього стилю. Крім того, ці фрагменти відрізняються від південноіонійського імпорту із надійно встановленим центром виробництва в Мілеті і за візуальними характеристиками своєї глини, яка не містить численних дрібних золотистих домішок. Це може означати, що вказані фрагменти також належать імпорту, проте були привезені не з Мілету, а з якогось іншого центру, який виготовляв імітації добре відомих та популярних у Східному Середземномор'ї розписних столових амфор.

Окрему частину ольвійської колекції складає коринфська кераміка. Приступаючи до її розгляду, слід згадати відому тезу про те, що коринфський керамічний імпорту до Північного Причорномор'я у першій половині VI ст. до н. е. представлено поодинокими фрагментами, натомість імпорту у другій половині цього століття є масовим. Цей висновок багату в чому базувався на підставі вивчення коринфської кераміки з дореволюційних розкопок Ольвії (Boriskovskaja 1967). В цілому ситуація з хронологічним розподіленням коринфського імпорту за роки, що минули, не змінилася, проте якісний склад колекції поступово коригується, причому незначний відсоток ранніх матеріалів невпинно зростає.

Фрагмент вінчика амфориска (рис. 8, 15) представляє форму, популярну для середньокоринфського стилю, тобто до 570-х рр. до н. е. (Dehl-von Kaenel 1995, № 949—1006). Проте відсутність розпису на ольвійському фрагменті дозволяє датувати його і пізнішим часом, включно до середини VI ст. до н. е. До пізньокоринфського стилю відноситься, тобто другою — третьою чвертями VI ст. до н. е. датується, фрагмент кришки піксіди з так званним декором «антипарос» у вигляді вписаних один в один в одній хвилястих трикутників (рис. 8, 16) (див. піксіду з аналогічним декором: (Dehl-von Kaenel 1995, № 1199)). До цього ж часу належать і нижні частини скіфосів з орнаментом в вигляді кошика тонких променів (рис. 8, 13, 14). Масовою продукцією, характерною для всієї другої половини VI ст. до н. е., є мініатюрні скіфоси з декором у вигляді вертикальних хвилястих паличок (часто у зигзагоподібній комбінації) або видовжених крапель (рис. 8, 17—22). Рідкісну для Ольвії, проте відому форму, представляють два фрагменти, скоріш за все, одного екалейптрону з орнаментом у вигляді фризу з подвійною лінією стилізованого листа плюща (рис. 8, 11, 12). Посудини з таким декором за матеріалами афінського некрополя Керамік датуються кінцем VI ст. до н. е. (Knigge 1976, № 20. 18).

Розглянуті матеріали дозволяють констатувати наявність в Ольвії привізної кераміки з регіону Східного Середземномор'я та материкової Греції (Коринф) від першої чверті VI ст. до н. е. Вони доповнюють вже відому колекцію ранньої кераміки, уточнюють її склад і дозволяють визначити нові форми посудин, що імпортувалися до Ольвії. Постійне збільшення матеріалів першої половини VI ст. до н. е. має важливе значення для відповіді на питання про час заснування полісу, оскільки зараз вже впевнено можна казати, що саме ця кераміка є масовим археологічним матеріалом в ольвійській колекції. Із залученням інших відомих матеріалів вже можна впевнено казати про початок керамічної колекції Ольвії від початку першої чверті VI ст. до н. е. І, нарешті, відомий на сьогодні топографічний розподіл знахідок дає можливість стверджувати про одночасне обживання більшої частини території Верхнього міста, за винятком його північної частини, де був влаштований некрополь.

Домжалський К., Чистов Д.Е. Итоги работ на участке «Н» (1994—1998) // Материалы Нимфейской экспедиции. — Т. 1. — СПб., 2003. — С. 3—41.

Ильина Ю.И. Ранняя керамика из Ольвии // Боспорский феномен: проблемы хронологии и датировки памятников. — Ч. 2. — СПб., 2004. — С. 75—83.

Ильина Ю.И. Хиосская керамика из раскопок на острове Березань // Борисфен—Березань. Археологическая коллекция Эрмитажа. — Т. 1. — СПб., 2005. — С. 70—173.

Копейкина Л.В. Некоторые итоги исследования архаической Ольвии // ХКААМ. — М., 1976. — С. 131, 142.

Копейкина Л.В. Развитие чернофигурного стиля в клазоменской керамике (по материалам раскопок на о. Березань) // Из истории Северного Причерноморья в античную эпоху. — Л., 1979. — С. 7—25.

Копейкина Л.В. Родосско-ионийская керамика VII в. до н. э. с о. Березань и ее значение для изучения раннего этапа существования поселения // Художественные изделия античных мастеров. — Л., 1982. — С. 6—35.

Русяева А.С. Восточногреческая керамика // Древнейший теменос Ольвии Понтийской. — МАИЭТ. — Suppl. 2. — Симферополь, 2006. — С. 162—168.

Скуднова В.М. Кольцеобразные сосуды с перекидной ручкой из Ольвии // Труды ОАМ. — Т. 1. — Л., 1945.

Скуднова В.М. Архаический некрополь Ольвии. — Л., 1988.

Славин Л.М. Ольвийські квартали центральної частини Верхнього міста // АП. — 1962. — Т. 11. — С. 3—32.

Славин Л.М. Раскопки западной части ольвийской агоры (1956—1960 гг.) // Ольвия. Теменос и агора. — М.; Л., 1964. — С. 189—224.

Славин Л.М. Кварталы в районе ольвийской агоры (раскопки 1961—1970 гг.) // Ольвия. — К., 1975. — С. 3—50.

Чистов Д.Е. Работы на острове Березань археологической экспедиции Государственного Эрмитажа в 2004 г. // Материалы Березанской (Нижнебутской) античной археологической экспедиции. — Т. 1. — СПб., 2004. — С. 57—112.

Alexandrescu P. La céramique d'époque archaïque et classique (VII^e — IV^e s.) (Histria IV. — București; Paris, 1978.

Boardman J. Excavations in Chios 1952—1955. Greek Emporio. — London, 1967.

Boardman J., Hayes J. Excavations at Tocra 1963—1965. The Archaic Deposits I. — Oxford, 1966.

Boriskovskaja S.P. On Trade Connection between the Greek Cities of the Northern Black Sea Coast and Corinth in the Archaic Period // Wissenschaftliche Zeitschrift der Universität Rostock — 16 Jahrgang 1967. Gesellschafts- und Sprachwissenschaftliche Reihe, Hft 7/8. — S. 425—429.

Bujskikh A. The Earliest East Greek Pottery from Olbia Pontica // Cobet Ju., von Graeve V., Niemeier W.-D.,

Zimmermann K. (Hrsg.). Frühes Ionien. Eine Bestandsaufnahme. — Mainz, 2007. — S. 499—510.
Cook R.M. Fikellura Pottery // BSA. — 1936. — P. 1—98.
Cook R.M., Dupont P. East Greek Pottery. — London; N. York, 1998.
Dehl-von Kaenel Ch. Die archaische Keramik aus dem Malophoros-Heiligtum in Selinunt. — Berlin, 1995.
Dupont P., Lungu V. Note sur l'origine des plats a poisson du Pont-Euxin // Pontica. — 2007. — XL. — P. 123—136.
Kinch K.F. Vroulia. — Berlin, 1914.
Kerschner M. On the Provenance of Aiolian Pottery // Villing A., Schlotzhauer U. (eds.). Naukratis: Greek Diversity in Egypt. Studies on East Greek Pottery and Exchange in Eastern Mediterranean. — London, 2006. — P. 109—126.
Knigge U. Der Südhügel (Kerameikos. Bd. IX). — Berlin, 1976.
Laurenzi L. Necropoli Ialiese (scavi dell'anno 1934) // Clara Rhodos VIII. — Rodi, 1936. — P. 7—208.
Lemos A. Archaic Pottery of Chios. The Decorated Styles. — Oxford, 1991.
Wascheck F. Fikellura-Amphoren und — Amphoriskoi von Milet. Ein Gefößlager am Kalabaktepe? // AA. — 2008. — S. 47—81.

А. В. Б у й с к и х

**ВОСТОЧНОГРЕЧЕСКАЯ
И КОРИНФСКАЯ КЕРАМИКА ИЗ
ОЛЬВИИ (по материалам раскопок
под руководством Л.М. Славина)**

Публикация посвящена введению в научный оборот коллекции восточногреческой, хиосской и коринф-

ской керамики из раскопок Ольвии под руководством Л.М. Славина с конца 1940-х до конца 1960-х гг. Керамические фрагменты классифицированы согласно основным живописным стилям, принятых в VI в. до н. э., и установленных к настоящему времени центров производства. Это преимущественно керамика разных североионийских центров, среди которых надежно определены Клазомены. Публикуемые керамические фрагменты дополняют имеющуюся информацию о характере торговых контактов Ольвии со средиземноморскими центрами первого столетия своего существования.

A. V. B u y s k y k h

**EASTERN EUROPEAN AND
CORINTHIAN CERAMICS
FROM OLBIA (based on the materials
of excavations headed by L.M. Slavin)**

The publication is devoted to the presentation to the scientific circulation of a collection of Eastern Greek, Chios, and Corinthian ceramics from the excavations at Olbia under the head of L.M. Slavin conducted since the end of the 1940s till the end of the 1960s. Ceramic fragments are classified according to the main painting styles customary in the 6th c. BC, and according to the centres of production known by this time. It is mainly ceramics of various Northern Ionian centres, among which Klazomenai are defined reliably. Published ceramic fragments supplement the available information on the character of trading relations of Olbia in the first centuries of its existence with the ancient centres of the Mediterranean Sea region.