

Я. І. О н и щ у к

ПРОВІНЦІЙНО-РИМСЬКІ КУЛЬТУРНІ ВПЛИВИ ТА ЇХ РОЛЬ В ЕТНІЧНІЙ ІСТОРІЇ ВОЛИНО-ПОДІЛЬСЬКОГО ПОГРАНИЧЧЯ

В статі подана інформація про провінційно-римський культурний вплив на населення яке проживало на території Волино-Подільського пограниччя.

К л ю ч о в і с л о в а: Кераміка, скляний посуд, металевий посуд, предмети побуту, провінційно-римські культурні впливи.

Наплив привізних виробів на території заселені варварськими народами (слов'янами, германцями, фракійцями та ін.) пов'язують з періодом римського часу. Зокрема, у I ст. до н. е. — на поч. II ст. н. е. виникає ряд римських провінцій на варварських землях: Верхня і Нижня Германія, Мезія, Норік, Панонія, Дакія. Приблизно в цей час під протекторат Римської імперії потрапляє Північне Причорномор'я. Саме вони й виступають основними постачальниками різноманітних речей, популярних в середовищі варварського світу, починаючи з глиняних амфор і закінчуючи високомистецькими творами із золота і срібла.

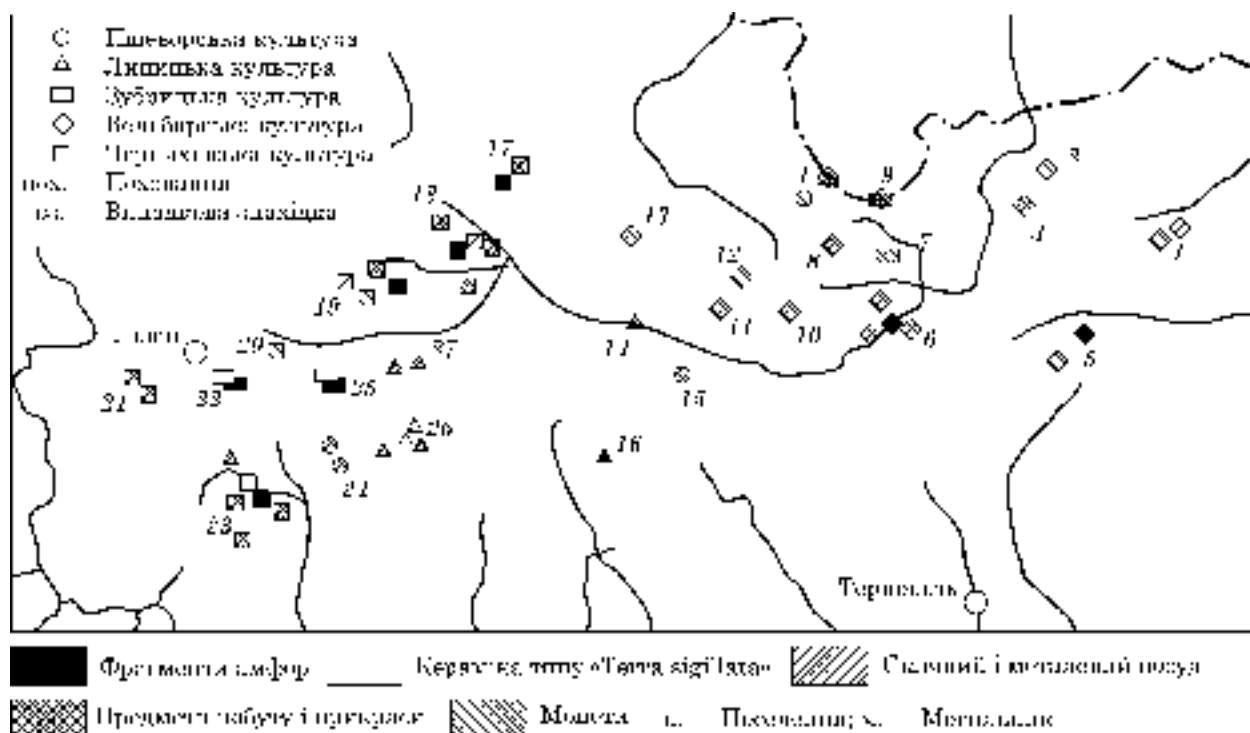
Надходження імпортованих предметів, насамперед, залежало від величини та інтенсивності економічних і культурних відносин, які населення римських провінцій підтримувало з людністю сучасної України. Джерелами такого роду продукції були торговельно-економічні контакти, здобич, отримана в наслідок грабіжницьких набігів варварів на землі імперії, а також винагорода римських воєначальників найманцям за службу. Таким чином, в залежності від характеру взаємин формувалася асортимент імпортованих виробів.

Археологічними дослідженнями, проведеними у 1956—1957, 1962 та 1965 роках Дністрянською археологічною експедицією під керівництвом М. Смішка біля с. Комарів Кельменецького району Чернівецької області було

відкрито римську факторію, в якій виготовляли вироби зі скла, популярні серед місцевого населення [Смішко, 2006, с. 67—80; Цигилик, 2006, с. 100—106]. Безумовно, що продукуванням такого виду продукції займалися високопрофесійні спеціалісти — вихідці з провінційно-римського світу. Отже, різні галузі давньоримських виробництв були розвинуті не тільки в метрополії, а й поза її межами, зокрема на варварських землях. Існує думка, що навіть технологія виготовлення гончарного посуду була привнесена ззовні і використовувалася провінційно-римськими майстрами [Баран, Гопкало, 2005, с. 28].

Переважну більшість високомистецьких знахідок, в тому числі з дорогоцінних металів, дослідники знаходять у могильниках. Вироби, як правило, відзначаються досконалістю, майстерністю виготовлення і були тими необхідними речами, які супроводжували покійника в потойбічний світ. Певна кількість предметів, насамперед економічного характеру, походить також з поселень. Це — амфорна тара, кераміка типу «terra sigillata», «terra nigra», римські монети. Рідко зустрічаються ювелірні вироби, випадково загублені мешканцями. Таким чином, кожне нове місцезнаходження римських імпортованих виробів є надзвичайно цінним джерелом інформації для вивчення економічного і культурного розвитку не тільки самого селища, а й взаємодій населення античного світу з мешканцями конкретної території.

Одним районів, де знахідки провінційно-римського імпорту є досить частими, виступає Волино-Подільське пограниччя. Завдяки своєму розташуванню на межі Малої Полісся та Подільської височини тут проходили шляхи розселення різних народів, завдяки чому особливо активно відбувалися різноманітні міжетнічні контакти. Досліджувана територія



Карта поширення провінційно-римських імпортів на території Волино-Подільського пограниччя: 1 — Броди (вз.); 2 — Кременець (вз.); 3 — Рудка (пох.); 4 — Вікнини Великі (п.); 5 — Кобилля (п.); 6 — Дудин (п.); 7 — Попівці (п.); 8 — Суховоля (п.); 9 — Бучина (вз.); 10 — Паликорови (вз.); 11 — Орихівчик (вз.); 12 — Малинище (п.); 13 — Йосипівка (п., м.); 14 — Глиняни (вз.); 15 — Почапи (вз.); 16 — Ремезівці (п.); 17 — Ракобовти (п.); 18 — Ріпнів (п.); 19 — Неслухів (п.); 20 — Пікуловичі (вз.); 21 — Наварія (вз.); 22 — Сокільники (п.); 23 — Черепин (п.); 24 — Гринів (м.); 25 — Підберізці (п.); 26 — Звенигород (м., вз.); 27 — Чижиків (пох.)

простягається на відстань близько 200 км від Розточчя на заході, до витоків р. Віллі на сході, в межах Львівської, Тернопільської і, частково, Рівненської областей. З півночі вона нагадує гірський хребет, піднімаючись на висоту 150—200 м над рівниною Малеого Полісся.

Предмети римського імпорту на території Волино-Подільського пограниччя формують невелику, однак виразну групу знахідок, які хронологічно пов'язують з пам'ятками пшеворської, липицької, зубрицької, вельбарської і черняхівської культур. Їх асортимент складається з глиняного, металевого та скляного посуду, предметів побуту, прикрас і монет (див. карту).

Кераміка. Представлена фрагментами амфор і посуду типу «terra sigillata». Амфорна тара часто зустрічається серед матеріалів майже усіх вищеназваних культур Волино-Подільського пограниччя. Як відомо, вона призначалася для збереження вина і масла. Посуд виготовлявся на гончарному крузі з очищеної глини або спеціально приготовленої керамічної маси з домішками піску. Декілька уламків стінок і ручок амфор виявлено на поселеннях липицької культури в Ремезівцях [Цигилик, 1975, с. 111—112], зубрицької — в Підберізцях і Сокільниках-I [Козак, 2008, с. 86], вельбарської — в Дудині-II [Онишук, 2003, с. 588—589] і Кобиллі [Строцен, 1997, с. 238] та черняхівської — в Неслухові, Ракобовтах, Ріпневі-II і Черепині [Баран, 1981, с. 98]. Зокрема

в Черепині, де знайдено найбільшу кількість фрагментів амфор, вони представлені вузькогорлими екземплярами світло-жовтого та, рідше, червоного кольору з рифленими стінками, профільованими ручками з поздовжнім ребром на зовнішньому боці та дном у вигляді циліндричної ніжки з виступом у середині [Баран, 1961, с. 62]. В Дудині-II автором статті виявлено фрагменти вінця, шийки, а також дві ручки такого посуду світло-жовтого, іноді з рожевим відтінком, кольору, які відносяться до посудин вузькогорлого типу з косозрізаним, карнизоподібним краєм вінця [Онишук, 2003, с. 588].

Аналогії до знайдених на Волино-Подільському пограниччі амфор відомі на ряді пам'яток вельбарської культури Західної Волині (Линів, Боратин, Загаї-II) [Козак, 1994, с. 64—65] та черняхівської — у Верхньому Подністров'ї (Бовшів) [Баран, 1981, с. 99]. На думку О.В. Кропоткіна наплив на варварські землі такого посуду відбувався, в основному, у III—IV ст. н. е. [Кропоткин, 1988, с. 170]. Ймовірним джерелом його надходження були міста Північного Причорномор'я [Баран, 1981, с. 101], хоча не виключено, що якась частина амфорної тари могла потрапляти також з римських провінцій, зокрема з Дакії [Кругликова, 1955, с. 163].

Значно рідше на пам'ятках Волино-Подільського пограниччя трапляються знахідки кераміки типу «terra sigillata». Вона представлена

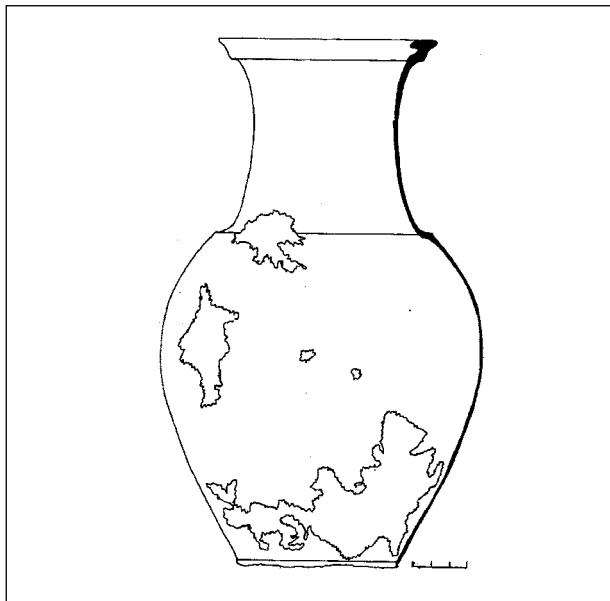


Рис. 1. Кам'янка Бузька. Бронзова ойнохо'я

мископодібними червонолаковими посудинами і відома з поселень у Підберізцях, Соکیلниках-І [Козак, 1984, с. 24, Козак, 2008, с. 86], Черепині [Баран, 1961, с. 62] та Звенигороді [Полянський, 1928, с. 140; Јамка, 1933, с. 6, 7]. На одному з фрагментів з Черепина відліло рельєфне зображення воїна із щитом у руці. У Звенигороді в загальному підрахунку знайдено 20 уламків червонолакової кераміки від кільканадцяти посудин. Їх детальний опис зробив у 1932 р. Я. Пастернак [Пастернак, 1932, с. 1—11]. На деяких із них збереглися зображення сцен з римської міфології, орнаменти і навіть клейма гончарів «SVARAD» і «CINTUSMUS». На думку Я. Пастернака зазначена продукція надходила із римської провінції Галії [Пастернак, 1932, с. 10]. Таке ж припущення висловив В.Д. Баран, вважаючи, що у Верхнє Подністров'я червонолаковий посуд був занесений з території Галії або Рейнської області носіями пшеворської культури [Баран, 1981, с. 101].

Виявлена на Волино-Подільському пограниччі кераміка типу «terra sigillata» датується другою половиною II — поч. III ст. н. е. і може пов'язуватися з поселеннями зубрицької (Підберізці, Соکیلники-І) та черняхівської (Черепин, Звенигород) культур.

У фондах Львівського історичного музею зберігаються два червонолакові світильники, знайдені біля с. Наварія поблизу Львова. Вони виготовлені шляхом відтискання у формі. Перший із них на щитку має рельєфне зображення бюста римського імператора Гальби з написом по колу «SER GALBA IMP. CAES». Плічка щитка прикрашені пелюстковим орнаментом. На плоскому дні — клеймо «OTELGAIIA». Світильник виготовлений у другій пол. I-поч. II ст. н. е. в одній з італійських майстерень [Піцишин, 1998, с. 212].

Другий світильник неорнаментований. Щиток посудини невеликий, увігнутий до середини, окреслений колом. Дно на кільцевому піддоні з клеймом у вигляді розетки. На думку дослідників знахідка датується III — сер. IV ст. н. е. і найімовірніше була виготовлена у грецьких провінційних майстернях [Піцишин 1998, с. 217].

Металевий і скляний посуд. Відноситься до категорії рідкісних знахідок на варварських територіях, а тому представляє надзвичайно цінний тип провінційно-римського імпорту. На Волино-Подільському пограниччі бронзові посудини знайдено біля сіл Чижиків, Неслухів та міста Кам'янка Бузька на Львівщині. У першому випадку комплекс бронзових виробів виявлено в результаті дослідження липицького поховання. До нього відноситься: ойнохо'я з фігурним горлом і ручками, прикрашеними зоо- і антропоморфними рельєфними зображеннями, ручка патери, закінчення якої оформлене у вигляді баранячої голівки, миска, дві шпори з фігурною основою і тонкими округлими в перерізі шипами і маленька напівовальна накладка з двома округлими вирізами зверху. За визначенням М.Ю. Смішка такі речі, за винятком шпор, були привезені з території Римської імперії. Подібний посуд виготовлявся наприкінці I тис. н. е. у римських майстернях Кампанії або інших районах Італії і міг потрапити на територію Волино-Подільського пограниччя через Дакію. Шпори, в свою чергу, мають північно-західне походження і ймовірно походять з середовища пшеворської культури [Смишко, 1957, с. 241].

Частково пошкоджений бронзовий глек ойнохо'я було знайдено у 1882 р. на околиці м. Кам'янка Бузька (рис. 1). Він має високу шийку, опуклий тулуб і розхилені на зовні вінця [Піцишин, Овчинников, 1999, с. 187]. Друга знахідка у вигляді сковорідки походить з розкопок К. Гадачека поселення черняхівської культури у с. Неслухів (рис. 2). Це приземкувата посудина із сплюснутим дном, округлими бочками, широкою горизонтальною ручкою і горизонтально розхиленими вінцями, прикрашеними нарізним штрихованим орнаментом [Піцишин, Овчинников, 1999, с. 187]. Такі вироби мають римське або провінційно-римське походження, де вони продукувалися у II—IV ст. н. е. [Сміленко, 1952, с. 58—59]

Зразки скляного посуду відомі з черняхівського поселення Ріпнів-ІІ. Вони представлені уламками кубків і виготовлені з прозорого скла. Один із них мав підшліфовані вінця діаметром 4 см та конічну форму тулуба. Нижче вінець знаходився орнамент у вигляді овальних шліфів [Баран, 1981, с. 104—105].

Поширення скляних виробів на черняхівських пам'ятках Волино-Подільського пограниччя засвідчують контакти місцевого населення з ремісниками римських факторій, де вони виготовлялись. Чи не першу роль у цьому відіграла вищезгадана склоробна майстерня в Комарові. Можливо, саме вона, знаходячись

в середовищі черняхівського суспільства, була основним постачальником такого роду предметів на території Верхнього Подністрів'я та верхів'я Західного Бугу.

Предмети побуту, прикраси. Різноманітні побутові речі і прикраси були предметами особистого користування і тому інтерес до них регулювався як побутовими потребами, так і тогочасною модою у варварському середовищі. Найпоширенішими знахідками такого типу, які відомі в усіх культурах римського часу, є фібули. Вони виготовлялися з чорного та кольорового металів і поділяються на різноманітні групи і типи в залежності від часу розповсюдження. На сьогодні розроблено детальні класифікації (типології) фібул з території Північної Європи, [Almgren, 1923] півдня Європейської частини колишнього СРСР [Амброз, 1966], черняхівської культури Лісостепової зони України [Гороховський, 1988, с. 34—46], Верхнього Подністрів'я [Баран, 1981, с. 114—117] та ін. На Волино-Подільському пограниччі найраніші фібули провінційно-римського походження зустрічаються в комплексах пшеворської та липицької культури. Зокрема, сильно профільована фібула з поховання № 3 Гринівського могильника має вигнуту трубчасту голівку з кільцевим валиком внизу. Зверху до неї прикріплена прямокутна пластинка з восьмивитковою пружиною. Ніжка увігнута і закінчується кільцевим потовщенням. Аналогічні фібули (тип А.67 за класифікацією О. Альмгрена) відомі з території Чехії. Деяко рідше вони зустрічаються у Польщі. Зважаючи на досконале виготовлення і обмежену кількість місцезнаходжень на території пшеворської культури, існує думка, що описані знахідки були предметами імпорту з наддунайських провінцій Норікум і Паннонії [Liana, 1970, с. 441].

Одну з вищеописаних фібул було знайдено на липицькому могильнику в Звенигороді. На думку В.М. Цигилика такого типу продукція потрапляла з Дакії і використовувалася в період від рубежу до II ст. н. е. [Цигилик, 1975, с. 120]. В комплексах липицької культури Волино-Подільського пограниччя також зустрічаються прикрашені емаллю бронзові застібки шарнірного типу. Згідно типології О. Альмгрена вони датуються II ст. н. е. і мають провінційно-римське походження [Almgren, 1923, с. 99, 109].

У черняхівській культурі були поширені фібули двочленної конструкції з підв'язним приймачем (Ріпнів-II), які надходили з Північного Причорномор'я [Амброз, 1966, с. 58]. Можливо з цього ж регіону поступали застібки з високим приймачем, оформленим у вигляді летючої птиці (т.зв. «качкоподібного» типу). Їх знахідки на досліджуваній території відомі з Ріпнева-II, Черепина і Неслухова [Баран, 1981, с. 115]. Три фібули Т-подібного типу з луковидною дужкою знайдено на Ріпнівському поселенні. На думку В.Д. Барана на пам'ятках черняхівської культури Верхнього Подністрів'я і верхів'їв Західного Бугу вони є привізними і з'являються тут в ре-

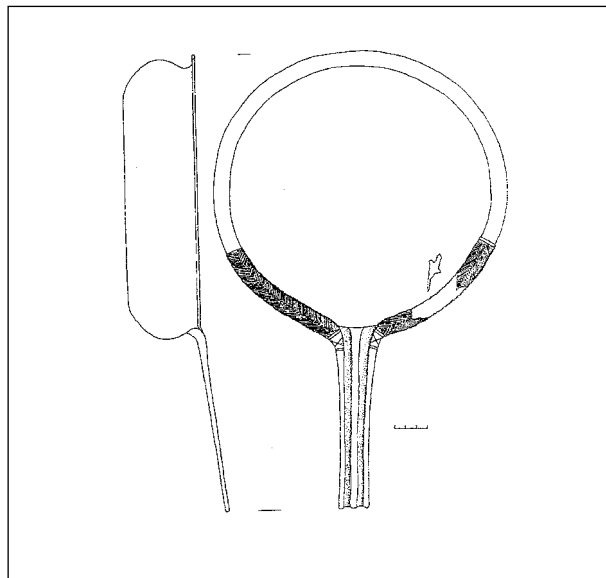


Рис. 2. Неслухів. Бронзова сковорідка

зультаті зв'язків населення цих районів з племенами Центральної Європи [Баран, 1981, с. 117].

Серед інших побутових виробів на Волино-Подільському пограниччі відомі дзеркала із Звенигородського могильника липицької культури (пох. № 15, 17). Вони зроблені зі спеціального білого сплаву — потини. Дзеркала представляють собою округлі диски, одна сторона яких відполірована, друга — матова. Аналогії до знахідок мають місце у Західній та Південно-Західній Європі. Це дає підстави вважати, що в середовище липицької культури вони потрапили з Подунав'я через римську провінцію Дакію [Цигилик, 1975, с. 123].

Унікальною знахідкою привізного походження є фрагмент обклашки піхв меча з Гринівського могильника (пох. № 3), який відноситься до пшеворської культури. Він складається з п'яти рамок, з розміщеними у них антропо- і зооморфними сюжетами: хижого звіра, який розриває жертву, коня-грифона, козла або барана, який поїдає листя, священний шлюб чоловіка і жінки, вершника зі щитом і списом [Козак, 1985, с. 59]. Припускають, що такі обклашки виготовлялися в придунайських провінціях Риму і передають міфологічний сюжет про походження роду [Козак, Орлов, 1982, с. 113—114].

Окрему, надзвичайно цікаву групу привізних знахідок на пам'ятках Волино-Подільського пограниччя складають прикраси. Вони представлені намистинами, браслетами, підвісками тощо і відомі в комплексах липицької, вельбарської та черняхівської культур. Зокрема, скляні намистини відомі з липицьких пам'яток в Черепині та Звенигороді. В останньому випадку вони виявлені в багатому захороненні (пох. № 15) разом з іншими предметами поховального інвентаря і представлені двома пастовими та одною кришталевою намистинами [Свешников, 1957, с. 69].



Фото 1. Почапи. Римські республіканські монети

Біконічно-сплюснуті намистинки діаметром 2,7—3,5 см, виготовлені з пастового та прозорого скла зеленуватого або фіолетового відтінків, виявив В.Д. Баран під час розкопок черняхівських поселень в Черепині, Ріпневі-ІІ і Ракобовтах [Баран, 1981, с. 105]. З Ріпнева-ІІ відомі фрагмент намистини та підвіска з бурштину (Ріпнів-ІІ). Остання має вигляд фігурки риби з отвором для підвішування на місці ока [Баран, 1981, с. 105].

Скляну намистину бочкоподібної форми було виявлено у 1999 р. Бродівським загonom експедиції Львівського університету ім. і. Франка під час рятівних розкопок поселення вельбарської культури Суховоля-ІV [Онищук, 2002, с. 180—196]. Прикраса довжиною 4 см і діаметром відповідно 1,7—1,3 см виготовлена з чорного пастового скла і орнаментована по чергово розміщеними в п'яти секціях жовтими, чорними та білими фестонами (фото 5). Аналогії до такого роду виробів поширені в Північному Причорномор'ї і датуються ІІ—ІV ст. н. е. [Алексеева, 1978, с. 38, 48]

Унікальним не тільки для території Волино-Подільського пограниччя, а й для України в цілому є фрагмент скляної намистини, виявлений на поселенні вельбарської культури Дудин-ІІ у верхів'ї р. Ікви. Прикраса кулястої форми діаметром 2,5 см (діаметр отвору 0,6 см), виготовлена в техніці мініатюрної мозаїки з тонких різнокольорових скляних паличок, спаяних між собою. На збереженій частині вони створю-



Фото 2. Орихівчик. Частина скарбу (?) римських денаріїв

ють композицію у вигляді жіночих (?) голівок, квадратів шахівниці та чотирьохпелюсткових квіток [Онищук, 2003, с. 590] (фото 4).

Техніка мініатюрної мозаїки, в якій виготовлена прикраса, вважається однією з найскладніших в процесах продукування скляних виробів. Мабуть, тому намистини з орнаментами у вигляді людських голівок, шахових полів та квітково-зіркових мотивів є досить рідкісними знахідками. На сьогодні загальна кількість такого роду предметів становить 20 екземплярів, включаючи як оригінальні вироби, так і їх наслідування. Вивчення географії поширення засвідчує їх скупчення, в основному, на території Північної Європи (в басейнах Балтійського та Норвезького морів): у Норвегії — 3 екз., Данії — 7, Швеції — 4, у Польщі — 3. В напрямі до Центральної і Східної Європи кількість прикрас помітно зменшується: Німеччина — 1 екз., Угорщина — 1 [Stout, 1993, с. 100]. Важливо, що на території Північного Причорномор'я аналогії до описаних прикрас відсутні.

На думку Е. Стоут на оригінальних намистинах із Файберга, Бирк'є, Влостібожа і Слупска зображені портрети Константина Великого. Опираючись на результати хімічного аналізу прикраси з Лебро, дослідниця зробила висновок, що вона могла бути виготовлена при дворах імператора в Римі або Трієрі [Stout, 1993, с. 103—108].

Датувати намистину з Дудина можна лише на основі аналогій, оскільки вона знайдена випадково на багатошаровому поселенні. Ймовірно, її, як і прикрасу з Дембчино (Польща), слід відносити до ІV ст. н. е. Зважаючи на вищеназвані дослідження, а також деякі інші речі провінційно-римського походження, виявлені під час розкопок пам'ятки Дудин-ІІ, можемо стверджувати, що намистина потрапила у верхів'я р. Ікви не з північно-західних регіонів Європи (Польща, Прибалтійські території), як на це наголошувалося раніше [Онищук, 2002, с. 103—107], а безпосередньо з території Римської імперії.

Не менш цінним виробом провінційно-римського походження є золота підвіска-кулон, знайдена на цьому ж поселенні у 2002 р. експедицією Львівського національного університету імені Івана Франка [Онищук, 2007, с. 72—76]. Вона трапецієвидної форми, пустотіла в середині, вагою 15,92 гр. Розміри прикраси становлять: загальна довжина — 3,6 см, ширина верхньої та нижньої частин — 1,4 і 2 см, товщина відповідно — 0,8 см і 0,5 см.

Підвіска багато прикрашена накладними орнаментами в поліхромному стилі: рядами дротяних зміюк, прямих переплетених дротинків товщиною 0,5 та 1 мм, косичок, зерні тощо. Центральна частина оздоблена вставками із п'яти необроблених каменів гранату. За своєю композицією вони нагадують стилізоване зображення квітки: пуп'янок утворює округлий камінь, чотири пелюстки — вставки трикутноподібної форми. Простір поміж ними запов-

нений невеликою кількістю дрібних золотих кульок — зерню. Із зворотного боку прикраси орнамент відсутній (фото 6).

Вивчення техніки і технології виготовлення підвіски засвідчили, що вона зроблена з високоякісного золота 900 проби. Проведені фізико-хімічні дослідження прикраси засвідчили, що основа кулона, а також орнаменти, якими він оздоблений, були виготовлені з однорідної за хімічним складом маси металу і, правдоподібно, в одній і тій же ювелірній майстерні [Онищук, 2004, с. 70, 71].

Аналогії до знайденої в Дудині підвіски поки що не відомі. Подібні знахідки на поселеннях вельбарської культури з території України і Польщі не зафіксовані. Однак встановлено, що поліхромний стиль, в якому оздоблена прикраса, розвинувся і широко використовувався в пізньоримський час, зокрема в гунську епоху [Засецкая, 1994, с. 50—75]. Зокрема, техніка філіграні та зерні застосовувалася при оздобленні виробів з дорогоцінних металів. Чимала кількість прикрас, виконаних в подібному стилі, відома з території Криму [Висоцкая, Черепанова, 1966, с. 187—195, Засецкая, 1979, с. 65—67]. На думку І.П. Засецкої такого роду предмети могли бути поширені в середовищі готів або інших германських племен [Засецкая, 1994, с. 74].

Походження підвіски з Дудина визначити досить складно. Висока ювелірна майстерність виготовлення прикраси виключає варварський світ з можливих місць продукування таких предметів. Можемо припустити, що в середовищі готів вона могла потрапити десь у другій половині IV ст. н. е. з території Подунав'я, де існували економічно розвинуті римські провінції.

Іншого роду підвіска була знайдена під час розкопок житла № 8 поселення черняхівської культури в Черепині [Баран, 1961, с. 69—70]. Вона має вигляд фігурки лева і виготовлена з бронзи. Розміри знахідки становлять: довжина — 3,8 см, висота — 2 см, товщина — 0,25 см. З лицьової сторони прикраса рельєфна, із зворотної — плоска. Зображення лева, в цілому, виконане досить реалістично і майстерно. В пащі тварини зроблений отвір, через який було закріплене бронзове кільце для підвішування прикраси [Баран, 1961, с. 70]. (рис. 3)

Походження описаної прикраси не встановлено. Не включено, що вона могла потрапити у західне Побужжя з Подунайських римських провінцій, де сюжети із зображенням лева зустрічаються у зооморфних фібулах [Баран, 1981, с. 118].

Монети. Складають найбільшу групу предметів провінційно-римського імпорту. Їх велика кількість, виявлена у комплексах усіх культур римського часу, вказує на важливу роль монет в економіці тогочасного варварського суспільства. Використання серед місцевого населення таких знахідок в якості грошової одиниці на сьогодні є дискусійним. Так М.Ю. Брайчевський вважав, що римська монета в середови-

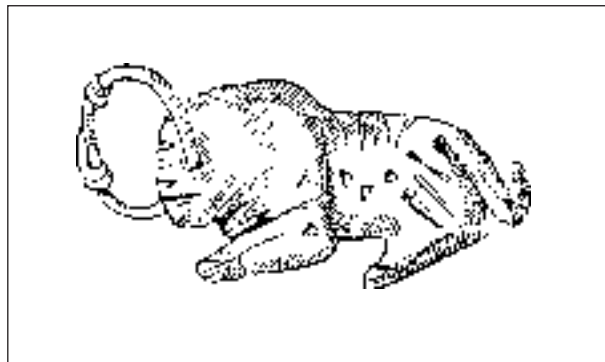


Рис. 3. Черепин. Бронзова фігурка лева

щі варварів вже була засобом грошового обігу [Брайчевський, 1959, с. 72—78]. У свою чергу В.В. Кропоткін зазначав, що грошова торгівля мала місце лише серед представників племенної знаті, тоді як в серед нижчих верств населення вона носила натурально-міновий характер [Кропоткин, 1988, с. 33].

На Волино-Подільському пограниччі римські монети знайдені у комплексах пшеворської, липицької, зубрицької, вельбарської та черняхівської культур. Зокрема, до пшеворської культури, ймовірно, відноситься срібний денарій імператора Вітелія, випадково виявлений на багат шаровому поселенні Броди-I у м. Броди [Онищук, 2008, с. 6]. Ймовірно цим же часом слід датувати невеликий монетний скарб (?), випадково знайдений у 2008 р. біля с. Почапи на Золочівщині. Він складається з 33-х срібних римських республіканських денаріїв другої половини I ст. до н. е. (фото 1). Оскільки в околиці с. Почапи відсутні сліди поселень кінця латенського — початку римського часу, віднести знахідку до якоїсь конкретної археологічної культури досить проблематично. Ймовірним джерелом їх надходження були ранні наддунайські римські провінції.

Серед комплексів липицької культури монети відомі із Звенигорода (денарії періоду республіки, Траяна, Адріана і два Атоніна Пія) [Кропоткин 1961, с. 67]. З поселення зубрицької культури в Попівцях походить срібна монета імператора Гальби [Онищук, 2008, с. 10].



Фото 3. Паликовори. Варварське наслідування золотого ауреуса



Фото 4. Дудин. Фрагмент скляної намистини

Цим же часом можна датувати денарії Адріана з Паликоров [Janusz, 1918, с. 67; Кропоткин, 1961, с. 67] і Бучини [Онищук, 2008, с. 6], Марка Аврелія і Комода з Бродів [Онищук 2008, с. 10; Брайчевський, 1959, с. 150], Антоніна Пія з Конюшкова [Брайчевський, 1959, с. 150; Кропоткин, 1961, с. 67], з Лугового [Janusz, 1918, с. 81; Кропоткин, 1961, с. 67] та Підгірців [Брайчевський 1954, с. 153; Кропоткин, 1961, с. 68]. До вельбарської культури слід відносити скарб (?) римських денаріїв з Орихівчика, від якого збереглося лише 5 монет II—III ст. н. е. [Онищук, 2008, с. 9] (фото 2).

Унікальною знахідкою для Волино-Подільського пограниччя є варварське наслідування золотого римського ауреуса з с. Паликорови. Монета випадково знайдена у 2007 р. і збереглася в доброму стані. На аверсній стороні зображено погруддя імператора та набір знаків, які нагадують букви «N», «I», «O», на реверсній — стилістично передана стояча постать богині Провіденції (?) і позначення у вигляді літер «O», «I», «N». У верхній частині знахідки зроблено отвір, що свідчить про використання її в якості підвіски (фото 3—4).

Хронологію ауреуса визначити важко через стилістичність зображення і відсутність чіткої легенди-напису. Виходячи з ваги монети (прибл. 6 гр.) її можна датувати III ст. н. е. [Онищук, 2008, с. 9,10]

Монету можна вважати яскравим зразком варварського наслідування римських грошових знаків. Наявність набору різномірних символів замість тексту легенди, що лише побіжно нагадують латинські літери, вказує на неграмотність майстра-фальшивомонетника. Очевидно, надання виробу зовнішньої схожості з оригі-



Фото 5. Суховоля. Скляна намистина

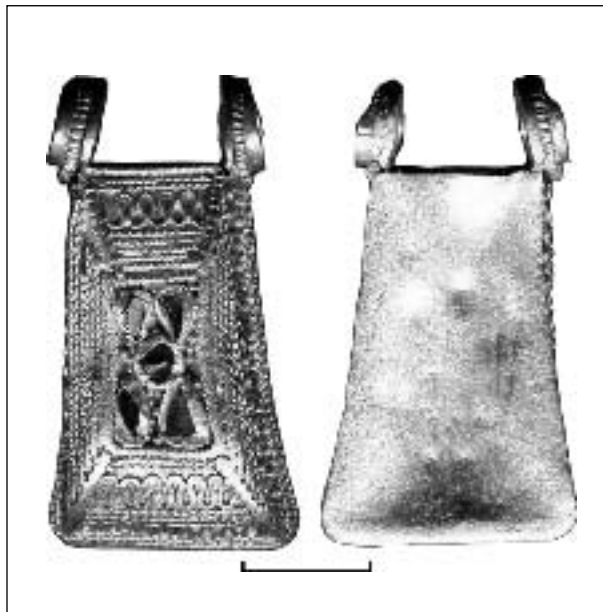


Фото 6. Дудин. Золота підвіска

нальними римськими монетами мало серед місцевого населення Волино-Подільського пограниччя значно більшу вагу, ніж шматочок золотого такої ж маси. Таким чином знахідка ауреуса з с. Паликорови є черговим доказом присутності у варварському середовищі не лише натурально-мінової торгівлі, а й повноцінного грошового обігу.

У III—IV ст. н. е. наплив римських монет на варварські землі різко зменшується, через що місцеве населення продовжувало використовувати денарії, карбовані у попередніх століттях. На це, зокрема, вказують знахідки монет Траяна і Фаустини на черняхівських поселеннях в Неслухові [Кропоткин, 1961, с. 68], Адріана — в Ріпневі-II [Кропоткин, 1961, с. 68], Фаустини Старшої на вельбарських поселеннях у Малиниці, Траяна — у Вікнинах Великих [Кропоткин, 1961, с. 79], Антоніна Пія, Траяна, Марка Аврелія в Кубиллі [Строцький, 2008, с. 151] і т. д.

Таким чином знахідки предметів римського походження на Волино-Подільському пограниччі засвідчують контакти його населення з економічно розвинутими центрами провінційно-римського світу. Джерелами надходження такого роду продукції були не тільки торговельно-обмінні відносини, а й винагорода за службу та здобич, отримана в наслідок військових походів варварів на землі імперії. Наявність високомистецьких, а отже дорогих виробів на деяких археологічних пам'ятках (Дудин-II, Паликорови) говорить про те, що тут проживали представники племінної знаті. Подальші їх дослідження можуть принести важливі матеріали до вивчення взаємовідносин римської імперії з варварським населенням досліджуваної території.

- Алексеева Е.М. Античные бусы Северного Причерноморья. — М., 1978.
- Амброз А.К. Фибулы Юга Европейской части СССР // САИ. — М., 1966. — Вып. Д I-30. — 113 с.
- Баран В.Д. Поселення перших століть нашої ери біля села Черепин. — К., 1961.
- Баран В.Д. Черняхівська культура (за матеріалами Верхнього Дністра і Західного Бугу). — К., 1981.
- Баран В.Д., Гонкало О.В. Черняхівські поселення басейну Гнилої Липи. — К., 2005.
- Брайчевський М.Ю. Римська монета на території України. — К., 1959.
- Высоцкая Т. Н., Черепанова Е.Н. Находки из погребений IV—V вв. в Крыму // СА. — 1966. — № 3. — С. 187—195.
- Гороховський Е.Л. Хронология черняховских могильников Лесостепной Украины // Тр. V Междунар. конгр. археологов-славистов. — К., 1988. — Т. IV. — С. 34—46.
- Засецкая И.П. Боспорские склепы гуннской эпохи как хронологический эталон для датировки памятников восточноевропейских степей // КСИА. — 1979. — Вып. 158. — С. 65—67.
- Засецкая И.П. Культура кочевников южнорусских степей в гуннскую эпоху (конец IV — V вв.). — СПб., 1994. — С. 50—75.
- Козак Д.Н., Орлов Р.С. Обкладка ножен меча из погребения № 3 в с. Гринев // Новые памятники древней и средневековой художественной культуры. — К., 1982. — С. 113—114.
- Козак Д.Н. Пам'ятки давньої Волині у с. Линів. — Київ; Луцьк; Львів, 1994.
- Козак Д. Венеції. — К., 2008.
- Козак Д.Н. Пшеворська культура у Верхньому Подністрів'ї і Західному Побужж'ї. — К., 1984.
- Козак Д.Н. Могильники пшеворської культури поблизу с. Гринів на Верхньому Подністрів'ї // Археологія. — 1985. — № 52.
- Коропоткин В.В. Клады римских монет на территории СССР // Археология СССР: САИ. — М., 1961. — Вып. Г 4-4.
- Кропоткин А.В. Северная граница распространения амфор римского времени в Восточной Европе // Могильники черняховской культуры. — М., 1988.
- Крушликова И.Т. Дакия в эпоху римской оккупации. — М., 1955.
- Онищук Я.І. До проблеми поширення складноорнаментованих намистин з «личинами» на території Центрально-Східної Європи // МДАПВ. — Львів: Інститут українознавства, 2002. — Вып. 8. — С. 103—107.
- Онищук Я.І. Золота підвіска пізньоримського часу з с. Дудин Львівської області // Археологія. — 2007. — № 2. — С. 72—76.
- Онищук Я.І. Предмети провінційно-римського походження з поселення вельбарської культури Дудин-ІІ на Волино-Подільському пограниччі // Вісник Львівського університету. Серія історична. — Львів: ЛНУ ім. Ів. Франка, 2003. — Вып. 38. — С. 588—589.
- Онищук Я. Провінційно-римські імпорти на землях Бродівщини: каталог знахідок // Бродівщина — край на межі Галичини й Волині: М-ли ІІ краєзн. конф. — Броди, 2008. — Вып. 1. — С. 6.
- Онищук Я. Дослідження археологічних пам'яток біля с. Суховоля на Бродівщині // Археологічні дослідження Львівського університету. — Львів: Вид. центр ЛНУ ім. Ів. Франка, 2002. — Вып. 5. — С. 180—196.
- Онищук Я. Фізико-хімічні дослідження металевих виробів з поселення Дудин-ІІ на Волино-Подільському пограниччі (за матеріалами розкопок 2002 р.) // Археологічні дослідження Львівського університету. — Львів, 2004. — Вып. 7. — С. 70—71.
- Пастернак Я. Нововідкриті римські пам'ятки з Галичини та Волині // ЗНТШ. — Львів, 1932. — № СІІ. — С. 1—11.
- Піцишин М., Овчинников О. Колекція античних світильників у фондах ЛІМ // Наукові записки. ЛІМ. — Львів, 1998. — Вып. VII. — С. 212.
- Піцишин М., Овчинников О. Колекція римського посуду у фондах Львівського історичного музею // Наукові записки. ЛІМ. — Львів, 1999. — Вып. VIII. — С. 187.
- Полянський Ю. Нові археологічні знахідки в Галичині // ЗНТШ. — Львів, 1928. — № 140. — С. 20.
- Свешников И.К. Могильники липицкой культуры в Львовской области (раскопки у сс. Звенигород и Болотное) // КСИИМК. — 1957. — Вып. 68. — С. 69.
- Смішко М.Ю. Поселення III—IV ст. н. е. із слідами скляного виробництва біля с. Комарів Чернівецької області // МДАПВ. — 1964. — Вып. 5. — С. 67—80.
- Смішко М.Ю. Богатое погребение начала нашей эры в Львовской области // СА. — 1957. — № 1. — С. 241.
- Сміленко А.Т. Про деякі датуючі речі в культурі полів поховань // Археологія. — 1952. — № VI. — С. 58—59.
- Строєць Б. Розкопки черняхівського поселення біля с. Кобилля у 1995 р. // 20 lat archeologii w Masłomęczu. — Lublin, 1997. — Т. I. — S. 238.
- Строєць Б. Черняхівська культура Західного Поділля. — Тернопіль, 2008.
- Цигилик В.М. Населення Верхнього Подністрів'я перших століть нашої ери. — К., 1975.
- Цигилик В. До питання зародження скляного виробництва на Прикарпатті // МДАПВ. — 2006. — Вып. 10. — С. 100—106.
- Almgren O. Studien über Nordeuropäische Fibelformen. — Leipzig, 1923.
- Jamka R. Rozmieszczenie naczyń typu terra sigillata na obszarze dziesięcioletniej i dawniej Polski // Przegląd archeologiczny. — 1933. — Т. 5. — Z. 3.
- Janusz B. Zabytki przedhistoryczne Galicji Wschodniej. — Lwów, 1918.
- Liana T. Chronologia względna kultury pszeworskiej we wczesnym okresie rzymskim // Wiadomości archeologiczne. — 1970. — Т. 35. — Z. 4.
- Stout A. An investigation of mosaic glass fase beads from the late Roman period // Annales du 12^e Congres de l'Association Internationale pour l'Histoire du Verre. — Liege, 1993.

Y. I. Onyschuk

ROMAN CULTURAL INFLUENCE AND THEIR ROLE IN HISTORY OF SOCIETY WHICH LIVED BETWEEN VOLYN AND PODILLYA REGIONS

At the article was given information about the cultural influence of Roman provinces on society which lived on the territory between Volyn and Podillya regions.