

В. В. Ільчишин

## ПРО ГРУПУ ПАМ'ЯТОК ВИСОЦЬКОЇ КУЛЬТУРИ НА ПІВНОЧІ ЗАХІДНОГО ПОДІЛЛЯ

У статті подано фізико-географічну характеристику досліджуваного регіону, порівняльну характеристику виявлених пам'яток, короткий опис зібраного матеріалу. Зроблено попередні висновки, щодо датування досліджуваної групи пам'яток.

*Ключові слова:* висоцька культура, група пам'яток, Західне Поділля.

Західне Поділля є підвищеною, розчленованою поверхнею, видовженою у напрямку з північного заходу на південний схід. Вказана територія належить до басейну Дністра, лівими притоками якого є річки Стрипа, Серет, Гнізна та інші. Також на півночі Західного Поділля беруть початок р. Іква та р. Горинь (праві притоки р. Прип'ять). У верхів'ї перелічених рік і поширюються пам'ятки висоцької культури.

На півночі Західного Поділля спостерігаємо досить густе скупчення пам'яток висоцької культури (поселень та могильників). До виділеного регіону можна віднести територію між смт. Залізці (стара назва Заложці) Зборівського р-ну, починаючи від лівого берега р. Серет, по його лівій притоці р. Гук далі на схід, доходячи до витоків р. Гніздичної (права притока р. Гнізної), до сіл Кобилля, Іванчани Збарзького району. Північна межа проходить на північ від згадуваних населених пунктів до сіл Ст. Олексинець та Очеретне Кременецького р-ну, утворюючи таким чином територію підтрикутної форми, видовжену із заходу на схід на 25 км та з півночі на південь на 15 км. Із заходу регіон обмежений широкою долиною р. Серет, із півдня — грядою невисоких гір Медоборів, з абсолютними висотами 400—431 (г. Крайній Камінь), із північного сходу — протяжним плато, яке є досить бідним на пам'ятки археології в цілому і являє собою Волино-Подільський во-

додільний хребет, що розділяє басейн Дністра та Прип'яті.

Досліджувана територія досить багата на водні ресурси. Тут знаходяться досить потужні джерела, які служать витокami рік та струмків. В давнину рівень води тут був значно вищий і багато джерел втратили потужність, а деякі взагалі пропали, як і струмки. Про це свідчить

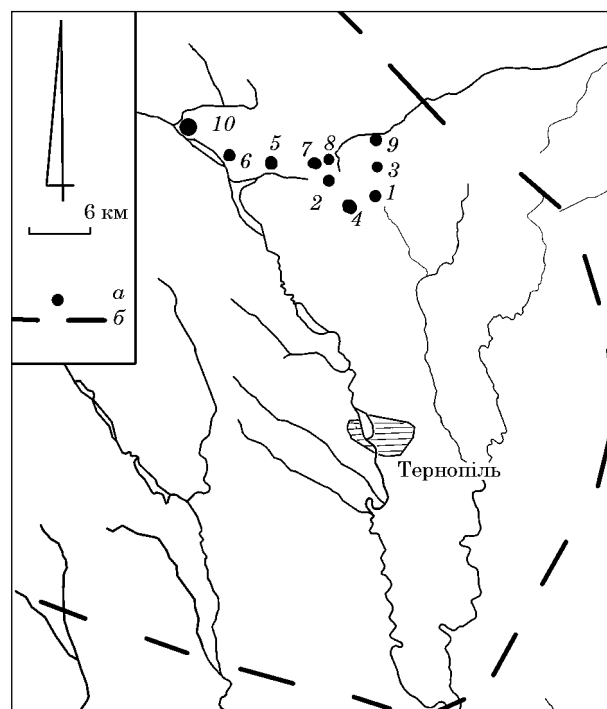


Рис. 1. 1 — Кобилля II, IV—IX, XII, XVII; 2 — Мильно I, I-а, II, V, VI, VIII; 3 — Хоми I; 4 — М. Березовиця I—III; 5 — Бліх I; 6 — Залізці II—III; 7 — Іванчани II, V, VI; 8 — Ст. Олексинець III; 9 — Очеретне IV; 10 — Ратищі I, II; а — пам'ятки висоцької культури, б — ареал поширення пам'яток висоцької культури

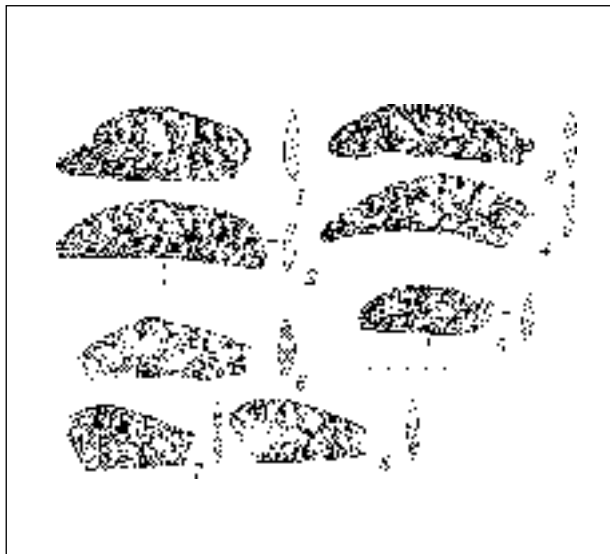


Рис. 2. Крем'яні серпи з поселення Кобилля VI, урочище «На бузьковім»

ономастичний матеріал (урочища Прачка (Кобилля, Іванчани, Березовиця); Безодня (Кобилля, Ст. Олексинець) і т. д.). Багатий регіон і на лісові ресурси. Тут збереглися реліктові дубово-грабові ліси. Ґрунт на даній території представлений родючим чорноземом середньої суглинковості, який сформований на основі лесових плейстоценових відкладів. Важливим фактом є те, що в даному мікрорегіоні є поклади хорошої гончарної глини, яку використовували донедавна в гончарстві, в ур. «Гончарі» біля с. Мильне та для виготовлення цегли в ур. «Глиняник» між с. Кобилля та с. Іванчани. Безпосередньо біля поселень наявні поклади неогенового піску (Кобилля, Мильне, Хоми). В наявності є також камінь-вапняк, який використовували у господарстві (для виготовлення зернотерок, пічок, вогнищ і т. д.). На північній окраїні досліджуваного району, в долині р. Горинь, в районі сіл Ст. Олексинець, Устечко



Рис. 3. Крем'яні вироби з поселення Кобилля IX: 1—2 — заготовки під серпи; 3 — крем'яний наконечник до списа

Кременецького р-ну та смт Залізці Зборівського, наявні виходи сіро-коричневого волинського кременю, з якого і виготовляли знаряддя праці носії висоцької культури даного регіону. Про це свідчить велика кількість кременевого інвентарю, зібраного з поселень. Особливо велику колекцію становлять серпи, найбільшу кількість яких виявлено на поселенні Кобилля VI (рис. 2). Про місцеве кременеве виробництво свідчать відходи та напівфабрикати, виявлені на великих поселеннях, таких як Кобилля II, VI, IX, Хоми I та Мильне I. На поселенні Кобилля IX урочище «Городина» виявлено заготовки під серпи та використаний крем'яний наконечник до списа (рис. 3).

Вперше про матеріали висоцької культури із досліджуваного регіону дізнаємось із повідомлень Т. Сулімірського. Автор подає опис чотирьох посудинок (кубків) висоцької культури, виявлених в околицях Залозець (тепер смт. Залізці Зборівського р-ну), які знаходяться у Львівському Національному музеї [Sulimiski, 1931, с. 94—95]. У цьому ж населеному пункті виявлено скарб бронзових речей (кельти, серпи та ніжик) [Żurowski, 1949, с. 174], які, на думку Л. Крушельницької, є типовою збіркою бронзових речей гальштатського часу Прикарпаття [Крушельницька, 1985, с. 79].

У 1980-х роках В. Оприск проводив розвідки в околицях селища Залізці та виявив кілька поселень ранньозалізного віку, зокрема біля с. Ратиці [Оприск, 1991, с. 70].

Стаціонарні археологічні дослідження в регіоні вперше проводились експедицією під керівництвом Б.С. Строченя на поселенні пізньоримського часу біля с. Кобилля в 1991 р. [Строчень, 2008, с. 10]. Паралельно із експедицією Б.С. Строченя, в околицях с. Кобилля працювала експедиція історичного факультету Тернопільського національного педагогічного університету під керівництвом О. П. Петровського. Тоді ж у 1992 р. О.М. Петровським відкрито поселення ранньозалізного часу у східних околицях села, в урочищі «Городина» та досліджено поселення епохи бронзи-раннього заліза, у західних околицях села, в урочищі «Малі Кринички» [Петровський, 1993, с. 2—3]. Автор дослідив культурний шар поселення та виокремив його межі. Внаслідок досліджень 1992 р. було зібрано велику колекцію артефактів із пам'ятки в ур. «М. Кринички», що включає в себе фрагменти ліпної кераміки та крем'яні знаряддя праці (рис. Кринички). Поселення, попередньо датоване, як двохшарове поселення пізньовисоцької культури та черепино-лагодівської групи ранньоскіфського часу [Петровський, 1994, с. 33—34]. У 2005 році М. Бігусом та автором були обстежені відомі вже на той час поселення епохи бронзи — ранньозалізного віку та виявлено ряд нових пам'яток, виділено культурно-хронологічні горизонти (з них до висоцької культури віднесено Ратиці I, II, Залізці II—III, Івання II, V, VI; 8 — Ст. Олексинець III, Мильне I, II, V, VI, VIII, Бліх I)

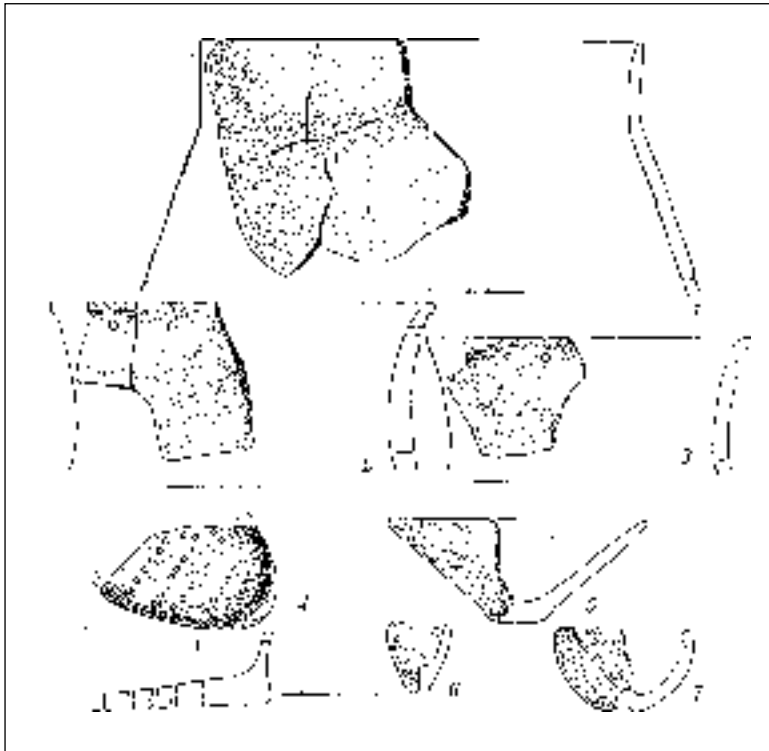


Рис. 4. Матеріали із досліджень О.М. Петровського 1992 року з поселення Кобилля II, урочище «Малі Кирнички» (фонди НЗ «Замки Тернопілля» інвентарні номери 1—7 — А-173, НДА-28, А-175, А-212, А-214, А-102, А-211)

[Бігус, 2006, с. 252—258]. У 2007 році автором проведені розвідки в околицях с. Мильне, зокрема, на поселенні Мильне I, виявлено в межах поселення могильник висоцької культури та досліджено одне поховання (рис. 5, 6) [Строць, 2007, с. 54—57]. Цього ж року проведено рятівні дослідження на поселенні Кобилля IV, досліджено двошарову господарську яму. Особливістю об'єкта є те, що носії висоцької культури використали лінзовидну впадину, яка утворилась від заплилої господарської ями комарівської культури — під смітник. У верхньому (висоцькому) горизонті ями, на глибині 0,5/0,6 м від рівня денної поверхні, виявлено розвал верхньої частини кухонного горщика з підвінцевими проколами та наліпним валиком на бочку (рис. 7, 1) і фрагмент кубка (рис. 7, 2) [Строць, 2007, с. 53—54]. У 2008 році автором проведено розвідки на території Збаразького р-ну, обстежено раніше відкриті поселення біля с. Кобилля в урочищах «Малі Кирнички» та «Городина», крім цього виявлено ряд нових пам'яток (Кобилля II, IV—IX, XII, XVII; М. Березовиця I—III та Хоми I), прощурфовано поселення Кобилля VI, де виявлено у культурному шарі поселення розвал миски (рис. 9, 1) [Льчишин, 2008, с. 12—17]. Із знахідок, знайдених на поселеннях, привертають увагу фрагменти мініатюрного посуду, орнаментованого наколами та штампом (рис. 10, 4—5), фрагмент фігурки корови з поселення Хоми I (рис. 10, 6) та частина кам'яного молота з поселення Ратиці II (рис. 10, 6).

Аналізуючи топографію виявлених пам'яток (див. табл. 1), обстежені поселення можна поділити на декілька груп. До першої групи відносяться великі поселення площею від 4—5 га і більше. Це поселення Кобилля II (4 га), Ко-

билля VI (5 га), Кобилля IX (8 га), Мильне I (10 га), Хоми I (10 га), Івання II (10 га), Ратиці I (4 га). Великі поселення із досліджуваної групи становлять 25 %. Такі поселення займають південну, південно-східну та південно-західну експозицію схилів пагорба, розташовуються на їх I—III надзаплавних терасах, часом доходючи до водороздільної частини. Для таких поселень характерний потужний культурний шар, товщиною до 0,6—0,7 м, та велика кількість підйомного матеріалу. Ґрунт на даних пам'ятках — чорнозем.

Другу групу поселень становлять поселення середньої величини, площа яких коливається від

одного до трьох—чотирьох гектарів. Середні поселення становлять 55 % від загальної кількості поселень досліджуваного регіону. Середні поселення розташовуються поряд із великими або становлять окремі малі групи. Наприклад, поселення М. Березовиця I—III розміщуються одне біля одного. Такі поселення, як правило, розміщені на I—II надзаплавних терасах із різною експозицією схилів або на підвищених дюноподібних пагорбах. Культурний шар, на відміну від великих поселень, менш насичений.

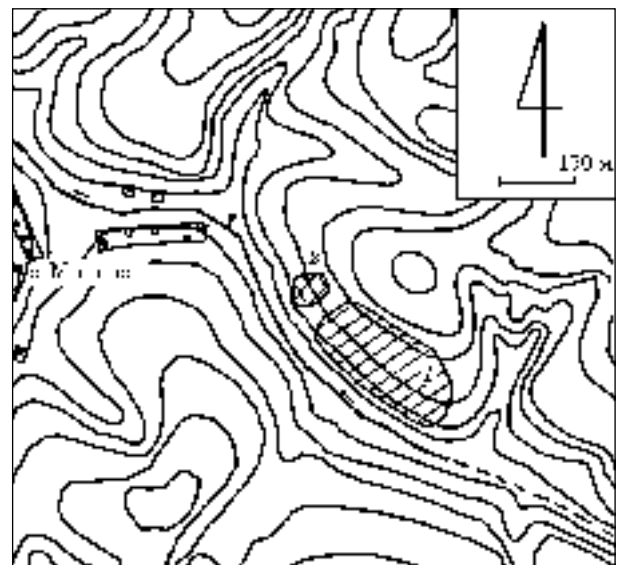


Рис. 5. Схема розташування могильника та поселення біля с. Мильне Зборівського р-ну; 1 — багатошарове поселення Мильне I, 2 — могильник висоцької культури Мильне Ia

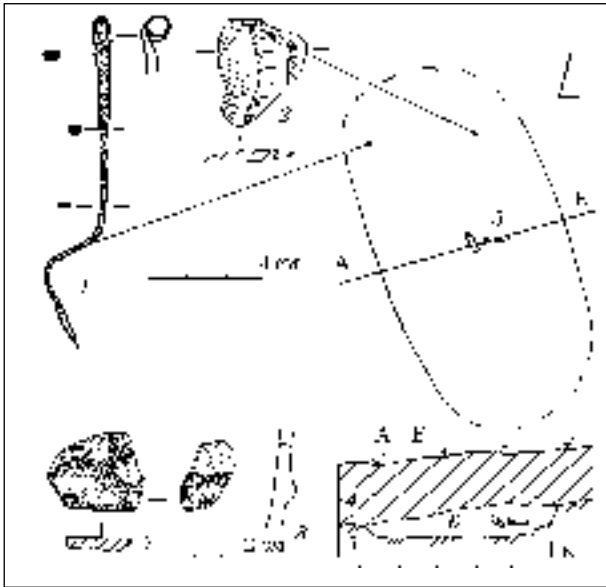


Рис. 6. План та інвентар поховання I, могильник Мильне I-а; 1 — бронзова шпилька, 2 — крем'яний відщеп, 3 — кістки, 4 — орній шар, 5 — материковий суглинок, 6 — могильна яма, 7 — крем'яний скребок (культурний шар), 8 — кераміка (культурний шар)

Третю та останню групу поселень становлять малі поселення та пункти, площа яких до 1 га. Такі поселення становлять 20 %, розміщуються, як правило, на північних та західних експозиціях пагорбів. Тут майже відсутній культурний шар. Але такі поселення знаходяться в безпосередній близькості від великих та груп середніх поселень, що дозволяє припускати, що вони, можливо, входили в їхній комплекс та становили якусь господарську частину.

Із виявлених могильників, могильник Мильне I-а знаходиться практично в межах поселення Мильне I, на одному ж місці (рис. 5). Інші два могильники (?) Кобилля VIII та Кобилля XVII, неподалік великих поселень на вододільних частинах пагорбів (рис. 8, 10).

Зібраний керамічний матеріал із досліджуваних пам'яток є типовим для всіх періодів розвитку висоцької культури. Тому датуючим матеріалом можуть служити лише декілька речей, які дають більш-менш вузьку дату. Серед них — крем'яний наконечник до списа, виявлений на поселенні Кобилля IX лавролисткової форми пера (рис. 3, 3). Цей наконечник аналогічний до бронзового із Лошнева [Ситник, 1996,

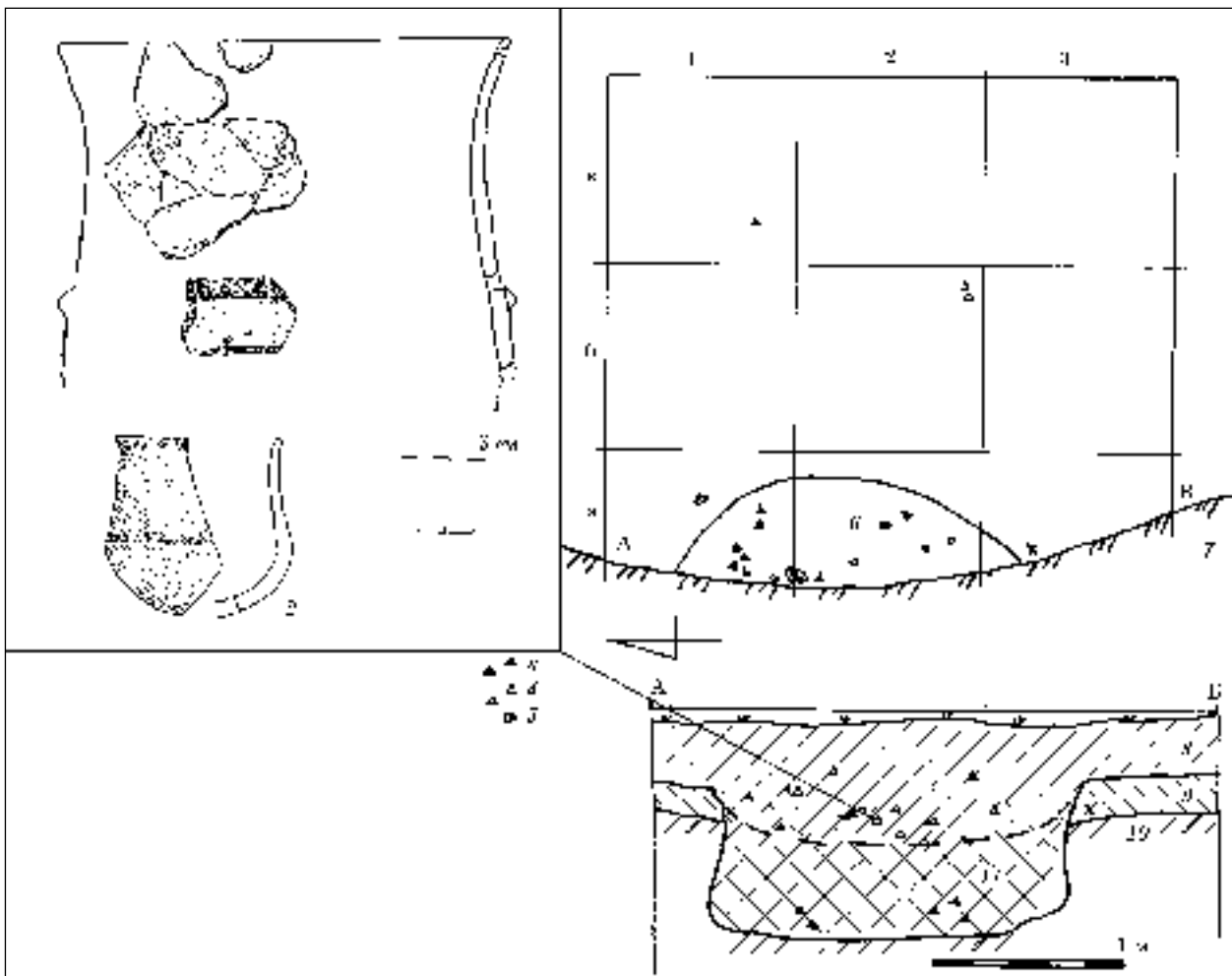


Рис. 7. Господарська яма, поселення Кобилля IV; 1 — фрагмент горщика, 2 — фрагмент кубка, 3 — кераміка комарівської культури, 4 — кераміка висоцької культури, 5 — перепалений кремій, 6 — яма, 7 — зріз стінки кар'єру, 8 — чорнозем, 9 — суглинок, 10 — материк, 11 — заповнення ями

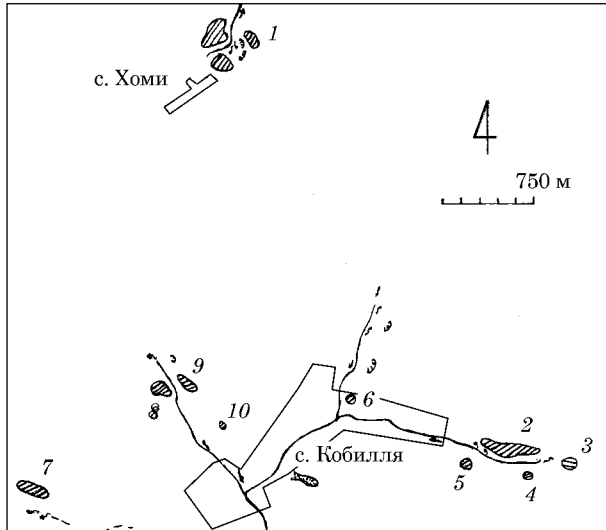


Рис. 8. Розташування пам'яток висоцької культури в околицях с. Хоми (1) та біля с. Кобилля (2—10)

с. 6, рис. 2] та із поселення з Гончарівки-Бужка [Крушельницька, 1990, с. 54, рис. 21, 17]. Такого типу наконечники датуються періодом НаВ [Бандрівський, 1998, с. 231].

Важливою знахідкою для датування досліджуваних пам'яток є фрагмент кам'яного молота чи булави із поселення Ратищі II (рис. 10, 6). Такого типу молоти використовувались протягом короткого періоду, до скіфського часу, протягом IX—VIII ст. до н. е. [Бандрівський, 1998, с. 236]. Крім того, датуючим матеріалом є мідна шпилька із поховання першого з могильника Мильне-Іа. Шпилька із закрученою в одну петлю голівкою (рис. 6, 1). Такого типу шпильки зустрічаються як в ранньому, так і в середньому періоді розвитку висоцької культури та відомі в синхронних культурах пізньої бронзи [Льчишин, 2008, с. 133].

Отже, своєрідність фізико-географічного розташування досліджуваного регіону, його природна

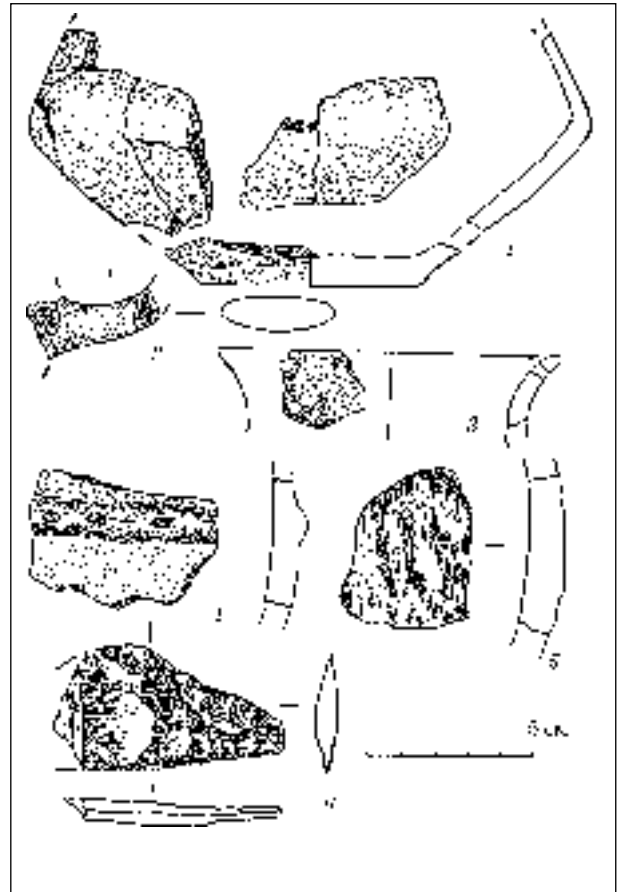


Рис. 9. 1—5 — кераміка, 6 — кремій, поселення Кобилля VI

ізольованість, велика густота заселення, дозволяє автору ставити питання про виділення окремої (локальної) групи пам'яток висоцької культури на північній частині Західного Поділля. На даному етапі досліджень вказану групу пам'яток можна розмістити в хронологічні рамки періоду НаА1—НаВ1.

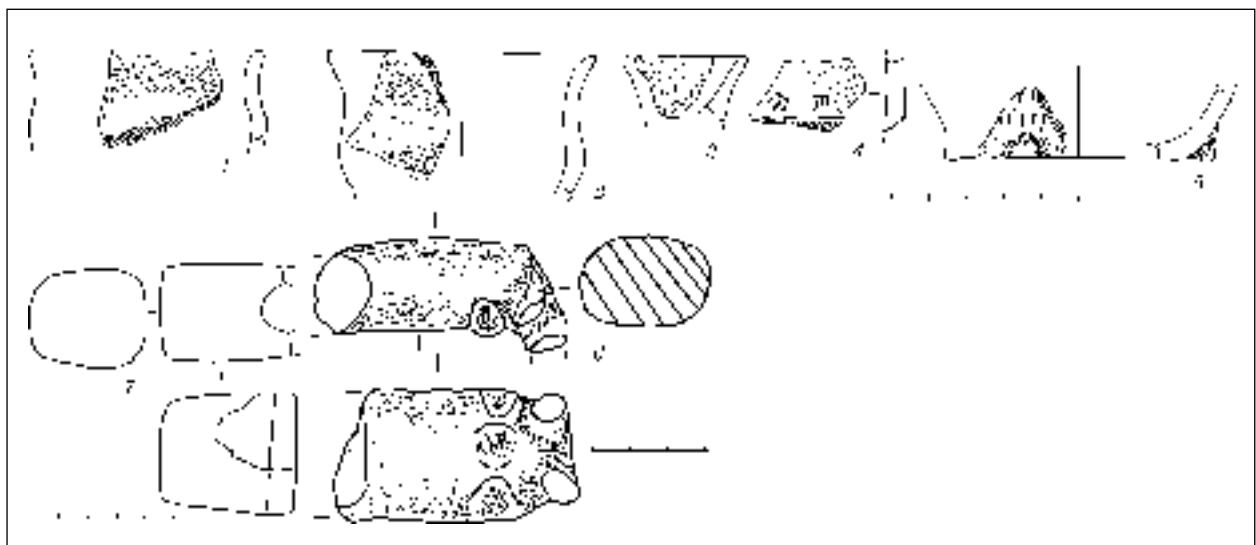


Рис. 10. Матеріали з поселень: 1, 3, 5 — Кобилля VI, 2, 4, 6 — Хоми I, 5 — Ратищі II

## Порівняльна характеристика пам'яток

№ п/п	Назва пам'ятки	Площа, га	Експозиція схилу	Ґрунт	Тераса
I група поселень					
1	Кобилля II	4	Пд Зх	чорнозем	I—III
2	Кобилля VI	5	Пд Сх	чорнозем	I—III
3	Кобилля IX	8	Пд Сх	чорнозем	I—III
4	Мильне I	10	Пд	чорнозем суглинковий	I—III, привершинна частина
5	Хоми I	10	по всіх схилах балки	чорнозем	привершинна частина
6	Івання V	до 10	Пн Сх вершинна частина	сірий чорнозем	II—III, привершинна частина
7	Ратиці I	4	Пд Зх	піщаний чорнозем	I—II
II група поселень					
8	Кобилля IV	1	Зх	чорнозем	вершинна пагорба
9	Кобилля VII	1,5	Зх	сірий-суглинковий	I—II
10	Мильне II	1,5	Пн	чорнозем суглинковий	I—II
11	Мильне V	3,5	Пн Сх	чорнозем	I—II, дюноподібне підвищення
12	Мильне VIII	1	Пд Зх	чорнозем	I—II
13	М. Березовиця I	1	Сх	чорнозем	I—II
14	М. Березовиця II	1	Пд	чорнозем	I—II
15	М. Березовиця III	3	Пд Сх	чорнозем	I—III
16	Бліх I	1	Пд	піщаний чорнозем	I—II
17	Заліці II	2	Зх	піщаний чорнозем	I—II
18	Заліці III	1	Пд Зх	піщаний чорнозем	I—II
19	Івання II	3	Пд Сх	чорнозем	I—II
20	Івання VI	2	Пд Сх	чорнозем	II—III
21	Очеретне IV	1	Сх	чорнозем	I—II
22	Ратиці II	2	Пд Зх	піщаний чорнозем	I
III група поселень					
23	Кобилля V	0,75	Пн Зх	сірий-суглинковий	I
24	Кобилля XII	0,25	вершина пагорба	чорнозем суглинковий	вершина пагорба
25	Мильне VI	0,03	Пн Сх	чорнозем	I—II
26	Ст. Олексинець III	0,5	Пн Сх	суглинковий чорнозем	I—II
Могильники					
27	могильник Мильне I-а	0,5	Зх	чорнозем суглинковий	III, привершинна частина
28	Могильник (?) Кобилля XVII	0,02	вершина пагорба	чорнозем суглинковий	вододільна частина
29	Могильник (?) Кобилля VIII	0,5	вододіл та Зх	чорнозем	вододільна та привершинна частина

Бандрівський М., Крушельницька Л. Основні періоди розвитку висоцької культури (за матеріалами поховальних пам'яток) // ЗНТШ. — Львів, 1998. — Т. ССXXXV. — С. 193—247.

Бандрівський М. Могильник в Петрикові біля Тернополя в контексті поховального обряду висоцької культури. — Львів, 2002.

Бігус М. До археологічної карти Тернопілля: нові пам'ятки на Волино-Подільському порубіжжі // МДАПВ. — Львів, 2006. — Вип. 10. — С. 252—258.

Ільчишин В., Гошко Т. Могильник висоцької культури біля с. Мильне на Тернопільщині // Дослідження львівського університету. — Львів, 2008. — Вип. 11. — С. 130—135.

Ільчишин В. Звіт про пам'яткоохоронні дослідження (шурфування) в історичних частинах міст та розвідки на території Збараського та Лановецького районів Тернопільської області у 2008 році. — Тернопіль, 2008.

Крушельницька Л. Взаємоз'язки населення Прикарпаття і Волині з племенами Східної і Центральної Європи (рубіж епох бронзи і раннього заліза). — К., 1985.

Крушельницькая Л. Высоцкая культура // Археология Прикарпаття, Волини и Закарпаття (энеолит, бронза и раннее железо). — К., 1990. — 115 с.

Оприск В. Археологічні розвідки в Зборівському районі // Нові матеріали з археології Прикарпаття і Волині. — Львів, 1992. — С. 70

Петровський О.М. Звіт про археологічні розвідки в околицях с. Кобилля Збараського р-ну Тернопільської обл. // Фонди Національного заповідника «Замки Тернопілля» м. Збараж. — Тернопіль, 1993. — 13 с.

Петровський О. Нові археологічні пам'ятки періоду пізньої бронзи — раннього заліза на Волино-Подільському порубіжжі. Збараський район Тернопільської обл. // Волинь і Волинське зарубіжжя: Тез. доп. і повід. міжнар. наук. конф. — Луцьк., 1994. — С. 33—34.

Ситник О. До археологічної карти землі Теребовельської // Галицька Брама. — Львів, 1996. — № 10. — С. 6.

Строць Б. Звіт про пам'яткоохоронні дослідження (шурфування) в історичних частинах міст та розвідки на території Тернопільської області. — Тернопіль, 2007.

Строць Б. Черняхівська культура Західного Поділля. — Тернопіль, 2008.

Sulimirski T. Kultura wysocka. — Krakow, 1931.

Zurowski K. Zabytki brązowe z młodszej epoki brązu i wczesnego okresu żelaza z dorzecza gornego Dniestru // Prz. A. — Poznań, 1949. — Т. 8. — S. 155—247.

V. V. Ilchyslyn

### GROUP OF VYSOCKY'S SETTLEMENTS IN THE NORTHERN PART OF WEST PODILLYA

At the article presents physiographic characteristic of investigated region, comparative characteristic of found settlements, short description material, done conclusion concern investigated group of settlements.