

**ЛАТИНСКАЯ РОМАНИЯ И ЗОЛОТООРДЫНСКИЙ КРЫМ.
ЛАТИНСКИЕ ПЕРСТНЕВЫЕ НАХОДКИ И ПЕЧАТИ В СЕВЕРНОМ
ПРИЧЕРНОМОРЬЕ. КЛАД ИЗ АЙ-ВАСИЛЬ**

**А. Перстень с родовым гербом
семьи Спинола**

В 1913 г. археологом Р. Хр. Лепером при раскопках большой базилики на плато Мангупа в горном Крыму найден массивный золотой перстень (Г.Э. Инв. № 22 706) (Лепер Р. Хр., 1914, с.298). Базилика расположена в ста метрах северо-западнее дворца 1425 г. князей Феодоро; дворец и храм в период функционирования находились под защитой второй линии обороны крепостного ансамбля Мангупа (Герцен А.Г., 1990, с. 138, 139, 243, рис. 2, схема крепостного ансамбля Мангупа). До падения города в декабре 1475 г. базилика испытала ряд перестроек (Тиханова А.М., 1953, с. 334-429; Бармина Н.И., 1993, с. 3-4; 1995, с. 77-84). Еще в середине XV в. возобновленный храм функционировал, хотя и не в полном объеме. Об этом свидетельствует надгробие клирика Стефана с датой 9.11.1453 г. По наблюдениям Н.И.Барминой, во время осады Мангупа в 1475г. закрывается центральный вход базилики, богослужение переносится в южный неф, а большая часть храма и территория вокруг него превращается в кладбище (Бармина Н.И., 1993, с.4). Как следует из полевого дневника Лепера, перстень найден в захоронении (№ 3) под верхним полом базилики, в северном крыле храма (Архив ГХМ, д. № 90, л.8)*. Место захоронения в интерьере главного храма феодоритов говорит о высоком моральном статусе усопшего.

Перстень стремлявидной формы завершает печатающая площадка, где в технике контррельефа вырезан подтреугольный щит в шахматную клетку; в его верхнем поле, по оси симметрии над перевязью - трехчастный цветок или ветка (рис.1 а, б). На внешней стороне обода различима полустертая от употребления кольца надпись ломбардской бастардой; ее начало отмечено крестиком: AU<...> NSIENS<...> RMEDIUM: ILL<...>. С учетом сокращений и реконструкции утраченных букв предлагается следующее чтение надписи: "IESUS AU<TEM> <TRA>NSIENS <PE>RMEDIUM ILL<ORUM IBBAT IESUS NOMINE TUOS>" ("НО ОН, ПРОЙДЯ ПОСРЕДИ НИХ, УДАЛИЛСЯ" — Лука IV: 30). Эта евангельская фраза часто встречается на английских, французских и итальянских перстнях XIV-XV вв. (Cherry J., 1981, p. 68, № 139, p.69, № 141, p.70, №№ 145, 147, p. 79 № 49). Сходную

с нашей графику можно видеть в надписях на перстнях из Эвбеи, где они использовались как оберег при опасных путешествиях (Dalton O.M., 1911, vol. LXII, p.393, 397, 400, №№ 389, 391). В истоке легенды лежит библейская история о чудесном спасении Иисуса после скандала в синагоге Назарета. "Из Назарета может ли быть что доброе?" (Иоанн, 1, 46)***.

Мангупская находка имеет ряд типологических и стилистических аналогий (Scarlsbrick D., 1978, p. 51, №№ 330, 334, 335). На одном из золотых итальянских перстней XIV в. из музея Виктории и Альберта (инв.№ 88-1899) евангелический девиз соседствует с печаткой, состоящей из купеческой марки и имени владельца (Cherry J., 1981, p.70, № 145).

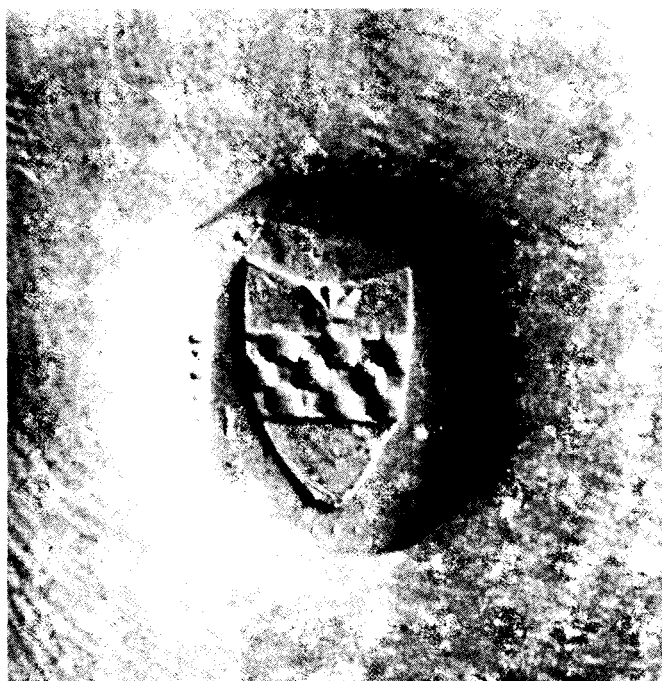
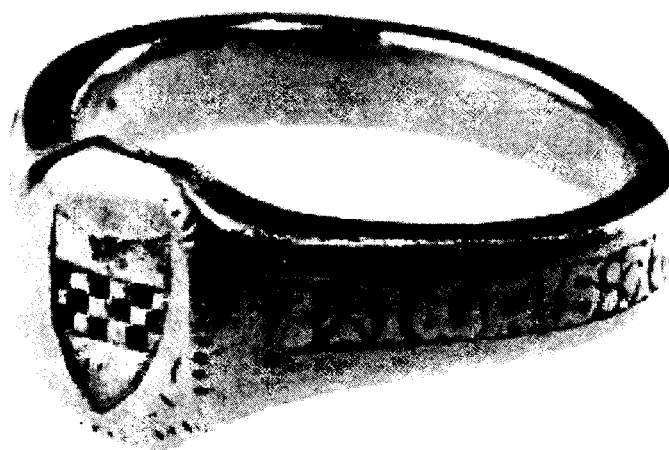
Как следует из обычной практики морских республик Италии, нобильское происхождение, дававшее право на геральдические знаки, не только не противоречило, но и способствовало торговле и банковско-ростовщическому делу. Источники сообщают о значительном списке молодых людей, выходцев из известных генуэзских фамилий, прибывших на Восток - в Крым и Северное Причерноморье - для "делового ученичества". Среди них только в Каффе конца XIII в. насчитывалось двадцать ди Негро, пятнадцать Маллоне, тридцать Дория (Balard M., 1978, I, p.255). По наблюдениям М.Балара, каффинские представители генуэзского нобилитета оказались более привязаны к метрополии, чем генуэзские семьи Сальваго, Эмбриако, Каттанео, Дория, де Марини, Леркарни, обосновавшиеся в Пере. Но для принципиальной оценки "латинского фона" и, прежде всего, генуэзского присутствия в Крыму, где была сделана наша находка, это не существенно. Тем более, что с усилением притока из Лигурии после 1350 г. среди горожан встречаются представители известных семей, таких как де Камилла, Чибо, Фьески, Имперiale, Бургаро, Новелло, дель Орто (Balard M., 1978, I, p.258, 259). Людям этого круга как нельзя больше подходит характеристика, данная М.А.Гуковским новому типу деятельного человека, сформировавшемуся в Италии в период потрясений второй половины XIII - первой половины XIV вв.: "хозяин жизни, активный наживала" (Гуковский М.А., 1990, с. 330).

Приведем более полную социальную характеристику нового человека, как ее сформулировал Матвей

* Благодарю Т. Яшаеву за справку из Архива Херсонесского музея-заповедника.

** Благодарю Л. Климанова за чтение и перевод этой и других латинских надписей на вещах, приведенных в этой статье.

*** Последовательность события см.: Лука, IV, 16-18, 28-31.



б

Рис. 1. а – Перстень с фамильным знаком семьи Спинола. Эрмитаж; б – оттиск перстневой печати.

Fig. 1. а – The seal-ring with the Spinola family coat of arms. The Hermitage; б – the off-print of the seal-ring.

Abb. 1. а – Fingerring mit dem Familienwappen der Familie Spinola. Ermitage; б – Abdruck des Fingerringsriegels.

Dessin 1. а – Anneau avec les armoiries de la famille Spinola. Ermitage; б – Empreinte du sceau-anneau

Александрович: "...Это вышедший победителем из различных фаз ожесточенных классовых схваток, зажиточный и энергичный, гордый своими успехами и уверенный в своих силах горожанин. Он неукротим в своей жажде наживы, он не знает предела своим страстям и стремлениям и не хочет ограничивать себя ничем и в то же время расчетлив, он глубоко и во всем индивидуален и в противоположность, если не своему отцу, то, во всяком случае, своему деду, не только не считает даже худшие из своих индивидуальных черт и особенностей недостатками, осужденными Богом и Священным Писанием, но наоборот, гордится ими и выставляет их напоказ" (Гуковский М.А., 1990, с.330). В перечне активных наживал фамилия Спинола - одна из первых. Родовой герб семьи Спинола можно видеть на генуэзских памятных плитах всего Восточного Средиземноморья - и в Эрегли, и в Пере, и в Каффе. Назовем среди них каффинские плиты 1383, 1384, 1413 годов, плиты из Перы 1441 и 1442 годов (Maggiarotti L.A., 1933, pp.148, 150-153, 227, 229-231, 238, 245, 246, 341, 375). На памятной плите с башни Сан Теодоро в Каффе (1383) имя и герб Спинола высечены рядом с именем и гербом дожа Адорно и именами Гримальди и Газани (Maggiarotti L.A., 1933, fig.176, p.227); на плите с башни Сан Джордже, датированной 7.10.1383 г. (Maggiarotti L.A., 1933, fig.177, p.229), имя и герб Якопо Спинола, провизора, советника и массария Каффы, упомянуто в одном ряду с именами консула Пьетро Газани, Адорно и Гримальди, на плите с башни Сан Томмазо, датированной 4.11.1384 г. (Maggiarotti L.A., 1933, fig.178, p. 230), имя и герб Якопо Спинола стоит в одном ряду с именами консула Газани и Бенедикта де Гримальди, на плите с датой 1.03.1413 г. имя консула Антонио Спинола (Maggiarotti L.A., 1933, fig.179, p.231) внесено рядом с именами Панцани и де Франки. На памятных плитах из Перы с башни Сан Бартоломео (Maggiarotti L.A., 1933, fig.100, p.152), датированной после 1423 г., высечены имя и герб подеста Перы Анджеоло Антонио Спинола, на трех других памятных плитах высечено имя и герб подесты Перы Николо Антонио Спинола; плиты датированы 10.08.1441 г., 8.05.1442 г., 20.10.1442 г.; на последней - имя и герб подесты высечены рядом с именем и гербом дожа Генуи Кампофрегозо (Maggiarotti L.A., 1933, fig.98, p.150; fig.99, p.151; fig.102, p.153).

Мангупский перстень, чей геральдический знак тождествен изображением на памятных плитах Романии с именами представителей фамилии Спинола, и, что немаловажно, с изображением герба этой фамилии в рисунке родового древа, составленного в XVII веке библиотекарем герцога Баварского Доменико Калини (рисунок 1667г.), по стилистическим признакам может быть отнесен к последней четверти XIV- середине XV веков. Мы еще вернемся к характеристике исторического контекста находки. Сейчас же уместно коротко остановиться на общей характеристике дома Спинола и деятельности отдельных его представителей в метрополии и на Леванте.

Дом Спинола - один из четырех главнейших в Генуе. Его основатель - Гвидо, внук или правнук вице-графа

Удо; Гвидо первым принял фамилию (sopranomme) Spinola (от слова "spina", означающее колючее растение, шиповник, кустарниковое растение семейства розовых; отсюда и изображение шипа или стилизованного растения в поле герба). Он был консулом коммуны Генуи между 1102 и 1121 гг. От его сыновей Ансальдо и Оберто пошли многие ветви родового древа, разделившегося на две главные линии - "ди Луколи" и "ди Сан Лука" (по названию мест, где семьи имели дома и башни (Zanichelli, 1992, p. 1763). Среди выдающихся потомков Гвидо - Ансальдо, участник сражения при Мелории 6 августа 1284 г. Здесь флот республики св. Георгия нанес поражение пизанцам; генуэзским флотом командовал Оберто Дориа.

Оппицино Спинола (ум. 1315 г.) известен своей непримиримостью к роду Дориа (представитель рода Дориа - Бальбо - легендарный первооселенец Каффы, ок.1266 г.). Обе фамилии - Спинола и Дориа - принадлежали к партии гибеллинов и вместе боролись против сторонников папы (Иннокентия IV, 1243-1254), представителя рода Фьески, весь свой понтификат враждовавшего с императорами. Но раздоры между семьями Дориа, Гримальди, Фьески и Спинола, возглавлявшими городскую знать Генуи, привели республику к тому, что подеста Лука Гримальди предложил Карлу Анжуйскому установить контроль над городом. Пополаны ответили новым переворотом. В октябре 1270 г. посты народных капитанов занимали представители все тех же Дориа и Спинола, остававшихся у власти на протяжении почти семидесяти лет. В этот период один из генуэзских Спинола, вместе с маршалом Монферратским, попали в Новую флорентийскую хронику Дж.Виллани (кн.9, с.268) как укрыватели фальшивомонетчиков, чеканивших поддельные золотые флорины (Виллани Дж., 1997, с.285). В декабре 1324 г. папа Иоанн осудил и проклял фальшивомонетчиков и их покровителей. Однако, как заметил автор хроники, исправляя отлучением других "... сам не справился" и продолжал выпуск золотого флорина, отличавшегося от муниципального изображением папской тиары и надписью "папа Иоанн" на лицевой стороне (рядом с изображением св. Иоанна), и на реверсе (со стороны лилии) девизом "Sancto Petro et Paulo" ("От святых Петра и Павла"). После переворота 1339 г. городские низы привели в конце концов к власти Симона Бокканегра, правнука капитана народа Гульельмо Бокканегра, при котором гвельфская Генуя заняла монопольное положение в восточной части Средиземноморья и всего Черноморья. Однако, это уже была не власть народного аббата, защитника пополанов и купцов, а пожизненного дожа (Гуковский М.А., 1990, с.198,199). Уже на следующий день после утверждения в должности нового лидера, совет пополанов лишает знать политических прав и отстраняет семьи Фьески, Гримальди, Дориа и Спинола от участия в управлении республикой. Ряд членов семей Спинола и Дориа были отправлены в изгнание. Лишение нобилей перспектив замещения высших должностных постов коммуны привело семьи Фьески, Гримальди, Дориа и Спинола к активной деятельности в заморских

владениях метрополии. В XIV в. Никколо Спинола - подеста Фамагусты, Джакомо Спинола - губернатор Тревизо. Но в отдельных случаях коммуна все же обращалась с ответственными поручениями к семейству Спинола. Так, Франческа Спинола командовал генуэзским флотом в неудавшейся морской битве при Портофино (1432г.).

В Восточном Крыму представители семьи Спинола появляются уже в конце XIII в. В июне 1289 г. Андреа Спинола отправляет из Каффы в Геную шелк, тюк которого стоит 12 000 аспров (Vratianu С., 1927, № 207,213,214). С этим же кораблем Бонвиссало и Персиваль Ломеллино посылают шелк, купленный в Солхате. В конце 80-х гг. Андреа Спинола и семья Ломеллино - крупнейшие ростовщики в Каффе (Старокадомская М.К., 1974, с.170).

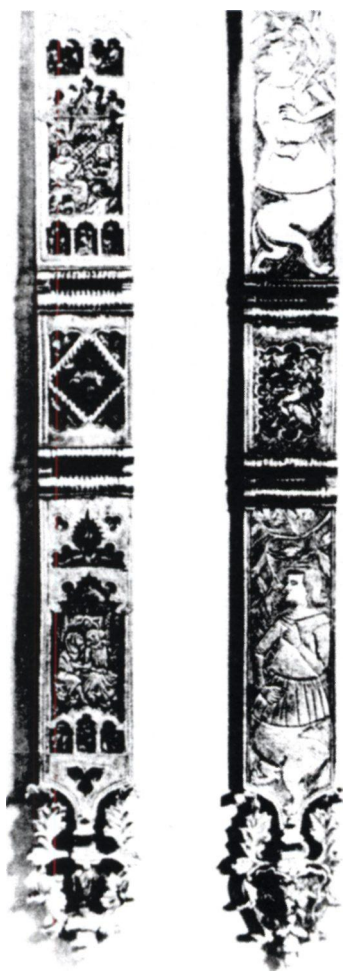


Рис. 2. Фрагменты пояса XIV в. из Музея искусств в Кливленде.

Fig. 2. The fragments of the XIV century belt from the Museum of Arts in Cleveland.

Abb. 2. Fragmente des Gurtels (14. Jh.) aus dem Kunstmuseum in Cleveland.

Dessin 2. Fragment de la ceinture du XIVsiècle dans le musée d'art a Klivland

"Золотой век" семьи Спинола в Крыму пришелся на время вхождения Генуи в состав Миланского герцогства в 1421-1436 гг. Захват Генуи герцогом Филиппо Мария Висконти (1412-1447) был осуществлен после победы над Пандольфо и Карло Малатеста и подчинения к началу 1421 г. всей Ломбардии. Филиппо Мария известен не только как беспринципный тиран, больше заботившийся о теле, чем о душе, но и как правитель, поощрявший систему пожалования административных должностей как форму оплаты государственных долгов. В 1428г. под нажимом герцога должность консула Каффы была предложена его личному кредитору Адамо Спинолади Луколли. Это произвольное решение вошло в противоречие с соглашением 1421г. между коммуной и герцогом; Адамо же удовлетворился викариатом в Кьявари. Но именно в период правления миланского сеньора в Генуе в руках семьи Спинола оказались ключевые посты генуэзской администрации Каффы: ей принадлежали должности городского *massaria*, *Capitaneatus burgorum*, *Capitaneatus Gothie*, *Ihegataria grani*, *Caput sancti Authonin*, начальствование над *galea custodie* Каффы. Позиция клана Спинола в Каффе укреплялась в той мере, в какой другие гибеллинские семьи, и в их числе и Дория, оказались оттеснены от герцога. По данным документов фонда *Diversorum Filze* секретного архива Генуи, в этот период в Каффе ведут дела не менее двадцати пяти представителей этой семьи (Карпов С.П., 1998, с. 13, 15, 21, 22, 26- 28, 31-34, 41, 44, 45, 47-49, 54, 60, 61, 64).

Наше внимание привлекло участие семьи Спинола в торговле серебряными и золотыми изделиями работы генуэзских ювелиров. Согласно договору от 28 августа 1278 г. Ичетто Спинола и Дезидерио Муссо договорились везти из Лигурии в Романию ветви кораллов, оправленные в серебро, и серебряные изделия - столовую посуду и бокалы, а также коралловые изделия и перламутр.

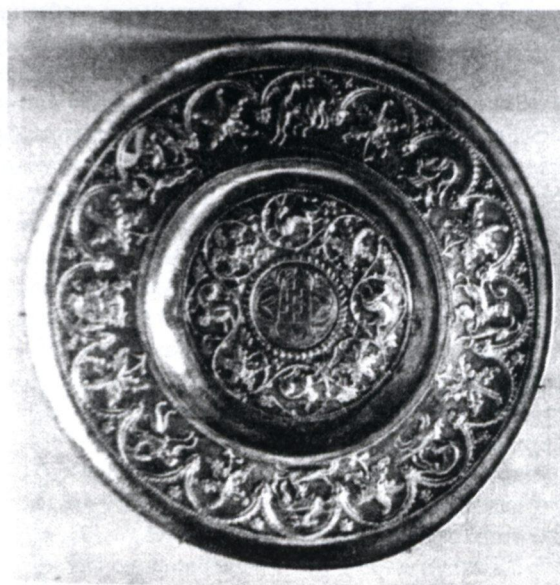
На Леванте генуэзские драгоценности и изделия из серебра известны с конца XIII в. В 1277г. генуэзский консул Клерико Леркари среди вещей умершего в Фамагусте Гримальди Пиккамилльо нашел, помимо ковшей и перстня с гранатом, 598,5 либры серебра в слитках с "маркой Коммуны Генуи"; Бонвиссало Ломеллино, генуэзский консул в Киликийской Армении, в этом же году в вещах покойного Бальано Панцано описал ковш, поднос с шестью кубками из серебра и перстень с гербом Панцано. В латинской среде Перы известен реликварий - рака св. Анны, доставленная с берегов Золотого Рога в 1460 г. в Геную. Орландо Гроссо по стилю датировал ее XIII в., предположив местом изготовления генуэзский квартал той же Перы (Grosso O., 1952, p. 562, ill. 553). Среди подлинного итальянского импорта в Северное Причерноморье упомянем пояс XIV в. с эмальями (Венеция или Ломбардия) из Музея искусств в Кливленде (МАК, 1904, т. 10, с. 144; Miniken W.M., 1930, p.35-41, ill.p.180,181; Wixom W.D., 1963, fig. 91; 1974, p.345; Gauthier M.-M., 1972, p.296, 297, ill.240) (рис.2). Несомненно, привозной вещью из числа находок погребального инвентаря Белореченских курганов (курган № 38) является серебряная с чернью обувная застежка (ОАК за 1896, с.22, рис. 106а, б). Застежка

(Венеция?) украшена триквестром и мужскими фигурами (костюм лучника и фигура на обороте находят аналогии в материалах последней четверти XIV в.). По-видимому, к числу привозных вещей относится и блюдо (рис. 3 а, б) со сценами терзания животных (Крамаровский М.Г., 1985, с. 155, 156). Трудно сказать, где именно сделано это блюдо: в Генуе ли, или Дубровнике. Но нам представляется, что мишень этого парадного блюда, до того, как оно попало в адыгское захоронение, создана по заказу одного из последних владельцев в каком-то из латинских поселений Северного Причерноморья. Судя по геральдическому щиту в шахматную клетку, заказчиком мог быть один из представителей генуэзского нобилитета в Каффе или Солдае. Так, в Каффе в 1894 г. обнаружена погребальная плита без даты с именем де Джорджио (Georgio de S.-Giorgio) (Skrzinska E., 1928, №32). Де Джорджио ведут свой род из Боббио (Bobbio), где они известны с начала 1400-х годов (Scorza A.M.G., 1924, № 351). В 1422г. один из Джорджио - Пьетро - стал епископом Новарры; в 1528 г. эта семья вошла в альберго де Франки (De Franchi). Герб Джорджио состоял из шахматного поля с чередованием зеленого и золотого; во главе (вершине) щита изображен черный орел (эмблема гибеллинов). Другим владельцем этого блюда мог быть представитель семьи Кальви (Calvi). Кальви - генуэзские нобили из Поненте (Ponente), потомки знаменитого Оберто Лысого, советника коммуны Генуи в 1174 г. (Scorza A.M.G., 1924, № 150). Один из Кальви (Антонио) был губернатором Корсики в 1456 г. В 1528 году Кальви сформировали XIV альберго Генуи. В 1467г. Джанантонио Кальви - консул Чембало; в этом же году среди горожан Каффы значится и Джованни Баттиста Кальви. Герб Кальви состоял из щита в шахматную клетку с чередованием черного и белого. Этот герб (разумеется, без обозначения цвета шахматного поля) можно видеть на консульской плите Бернардо д'Амико, консула Солдаи 1469 года, семья которого была приписана к альберго Кальви (Скржинская Е. Ч, 1958, с. 166-168). Особый интерес представляет вопрос о составе предметов художественного ремесла в имущественном комплексе латинянина - жителя генуэзского Крыма. Редкую возможность ответа дает список распродажи имущества покойного нотариуса Николо Босони, выставленного на торги в Каффе 8 апреля 1371 г. (Balletto L., 1976, р. 339-350). В разделе драгоценностей здесь значатся одиннадцать золотых перстней, из которых четыре с сапфирами, два с алмазами, по одному с рубином, рубиновой шпинестью, с ониксом, с бирюзой и с "кошачьим глазом". Общая стоимость "коллекции" составила 722 аспра. В сокровищницу вошел ряд украшений из жемчуга, ожерелья и крест "с частицей древа креста, на котором был распят Христос" (стоимостью двенадцать аспров). Особо выделена золотая печать нотариуса стоимостью в 70 аспров. Вся сокровищница была оценена в 3758 аспров, что составило 1/6 стоимости выставленного на торги имущества (Balletto L., 1976, р.339-350). Золотая печать и коллекция драгоценностей свидетельствуют о высоком имущественном положении каффинского нотариуса. Для сравнения отметим, что

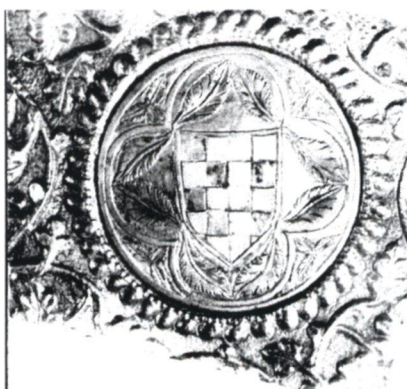
золотыми печатями обладали известные в Генуе патриции Антонио Спинола (умер в 1459) и Бенедетто Вивальди. Обычно, печати резались из бронзы. Уже в 1271 г. генуэзец Бальяно Панцано запечатывал письма печатью со своим гербом. Члены семьи Леркари и Ломеллини пользовались в 1348 и 1390 гг. серебряными печатями с фамильными гербами. В этом ряду золотая перстневая печать семьи Спинола не уникальна, хотя и редка, а как артефакт крымской археологии бесценна.

Рассмотрим теперь событийный контекст, благодаря которому печать с родовым гербом могла попасть на Мангуп, в столицу княжества Феодоро.

Назревающий конфликт с феодоритским князем в 20-30 гг. XV в. не стал неожиданностью для коммуны Каффы. Здесь хорошо осознавали страстное желание князя Алексея получить выход к морю. Наиболее подходящей для этой цели была бухта Чембало со стратегически важной крепостью на южном побережье Крыма. С начала двадцатых годов Каффа начала планомерную подготовку к надвигающемуся кризису: в октябре 1422 г. на укрепление Чембало и всего Капитанства Готии было выделено 16 460 аспров; спустя год на эти же цели пошло 27 850 аспров и был усилен гарнизон крепости (Vasiliev A.A., 1936, p.203). В мае 1423 г. на галеот, несший патрульную службу по охране Чембало и Солдаи, генуэзцы истратили 9 313 аспров; патроном корабля был генуэзский гражданин Марко Спинола ди Луколи (Vasiliev A.A., 1936, p.203). В октябре этого же года расходы на оборону и снабжение Чембало и Готии составили 16 460 аспров. Очевидно, воинское противостояние началось уже в начале октября 1423 г., поскольку в документе от 9 октября Алексей назван "бунтовщиком против коммуны" (Vasiliev A.A., 1936, p.203). Война оказалась столь же скоротечной, сколь неуспешной для Феодоро. Воинские действия прекратились в начале 1424 года (Vasiliev A.A., 1936, p.204). Существуют косвенные сведения о том, что замирение сторон состоялось при посредничестве Солхата. И, хотя мир оказался хрупким и непродолжительным, военные действия были приостановлены до 1433г., когда греческая община изгнала латинян из Чембало. Первая безуспешная попытка генуэзцев вернуть контроль над крепостью была предпринята в июне 1433г. С этой целью коммуна пригласила корабли Перы под командованием Бартоломео ди Леванто (Vasiliev A.A., 1936, p.208). Вторая попытка состоялась в октябре следующего года. Для возвращения Чембало была предпринята воинская экспедиция во главе с адмиралом Карло Ломеллино: двадцать кораблей и более 6 000 человек 13 марта 1434 г. были отправлены из Генуи к берегам южного Крыма; 4 июля генуэзцы вошли в бухту Чембало (Vasiliev A.A., 1936, p. 209). Еще до черноморской акции Карло Ломеллино, владельцу замка и города Вентимилья, миланским герцогом Филиппо Висконти, сеньором Генуи, был пожалован титул "Cavaliero aurato" ("Золотого рыцаря") (Agosto A., 1977, p.513). В письме к племяннику, отправленному из Каффы 9 июля 1434 г. и пришедшему в Геную 7 сентября того же года, дядя-адмирал к числу собственных удач у побережья Крыма отнес победы при Чембало,



а



б

*Рис. 3. а, б — Блюдо с родовым гербом семьи Кальви (?). Эрмитаж:
Fig. 3. а, б - The dish with the Kalvi (?) family coat of arms. The Hermitage.
Abb. 3. а, б - Schlüssel mit dem Familienwappen der Familie Calvi (?). Ermitage.
Dessin 3. а, б - Plat avec les armoiries de la famille Kalvi (?). Ermitage*

Каламите, Брозони и всей Готии (*tota Gotia*) (Agosto A., 1977, p.514, 515). Оттенок нескрываемой гордости в перечислении крепостей и населенных пунктов крымского южного бережья, где были одержаны победы “золотого рыцаря”, легко понять, если вспомнить о масштабах итальянских феодалов и политической организации отдельных провинций Италии, разделенной в XIII-XV вв. на мелкие государства. Не успело письмо адмирала дойти до адресата, как случилось роковое: экспедиционный корпус Ломеллино из 10 000 пехотинцев, с обозом в 700 повозок, был атакован на марше к Солхату и разбит вблизи города татарской конницей (Agosto A., 1977, p.511-517).

Но вернемся ненадолго к лету 1434 г. События июня развивались с головокружительной быстротой: седьмого числа в генуэзский плен вместе со всем окружением попадает сын князя Алексея; в этот день судовые пушки латинян обстреляли Чембало. Восьмого июля судьба Чембало была решена; девятого - без боя сдалась Каламита (Vasiliev A.A., 1936, p. 209; Колли Л.П., 1913, с.116-118).

Добрососедство феодалов и генуэзцев было восстановлено лишь в ноябре 1441 г. Это произошло одновременно с замирением Генуи с Флоренцией и Венецией, что едва ли простое совпадение во времени. Венецианцы и феодалы пытались выстроить собственные отношения (Vasiliev A.A., 1936, p.205, 206). Однако планам князя Алексея не суждено было сбыться. Да и сам князь не всегда находился в состоянии конфронтации с Кафгой. В генуэзских документах неоднократно сообщается о дорогих подарках владельцу Мангупа: в июле 1411 г. князь получил от коммуны подарки на сумму 1 121 аспр; в сентябре того же года в дар Алексею было закуплено одежды на сумму в 260 аспров (Vasiliev A. A., 1936, p. 201). Есть сведения и о других выплатах коммуны феодалам. Все они свидетельствуют об оживленных и, порой, достаточно близких контактах княжеского двора с администрацией Каффы. Диалог продолжался и в 70-е годы при князе Исааке (1471-1475). И все же, мы не видим места перстню с родовым гербом нобильской семьи в числе подарков семье владетельного князя Феодоро. Скорее речь могла бы идти о трофее. Несомненно, одно. История генуэзско-феодалитских отношений давала достаточно поводов для самых неожиданных вариантов. Источники не содержат упоминаний о представителях семьи Спинола на Мангупе. В том числе и среди генуэзцев, принявших участие в обороне Мангупа летом и осенью 1475 г. находка фамильного перстня в столице феодалов, возможно, свидетельствует об обратном.

Захоронение инославного итальянца в православном храме трудно допустить. Это было бы невероятно в обычных условиях. Но с июля по декабрь на плато сложилась экстремальная ситуация. Поэтому нельзя исключить, что раскопанное в 1913 г. погребение принадлежало одному из немногих латинян из числа генуэзского нобилитета Каффы, волею судьбы попавшего в Феодоро в роковые месяцы османской осады 1475 г.

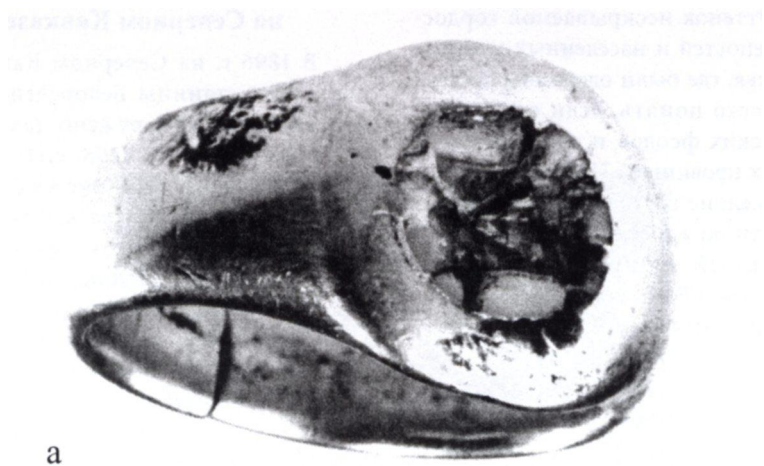
Б. Латинские перстневые находки и печати на Северном Кавказе и в Крыму

В 1896 г. на Северном Кавказе Н.И. Веселовским близ станицы Белореченской при раскопках кургана № 27 обнаружено два латинских перстня (Веселовский Н.И., 1898, с.11; Крамаровский М.Г., 1994, с.36-39). Первый (рис.4 а,б) перстень - печать с инталий из агата. Дужка перстня золотая, массивная, отличается сглаженностью форм. Инталья украшена изображением щита типа тарч, в поле которого резчиком выгравирована композиция из трех скрещенных у основания цветочных стеблей с шипами и бутонами. Эмблематика перстневой вставки близка к гербу нобильской семьи Канетולי (Canetoli) из Болоньи (Reggi G., 1971, p.52, № 86). Следы этой семьи в Северном Причерноморье нам не известны. Второй перстень (рис.5) тоже из золота; его перстневая вставка утрачена. Дужка украшена косыми полосами, в которых мотив лозы чередуется с лентой надписи, выполненной латиницей. Группировка букв: AVE//MA//GRA//PRE//MA позволяет прочесть “Ave Ma<ria> gra<tia> plena” (но не “prema”!) - “Привет тебе, Мария благодатная”. Здесь, “Ave Maria” - название и начало католической молитвы; “Gratia plena” - удостоенная милостей от Бога. “Радуйся, Мария Благодатная! Господь с Тобою; благославенна Ты между женами”. Обращение ангела к деве объясняют следующие строки: “...Ты приобрела благодать у Бога; и вот зачнешь во чреве, и родишь сына, и наречешь ему имя Иисус” (Лука: 1.30.31). Дата обоих перстней - XIV-XV вв. Перстни принадлежат инвентарю женского адыгского погребения, несмотря на то, что один из них мужской.

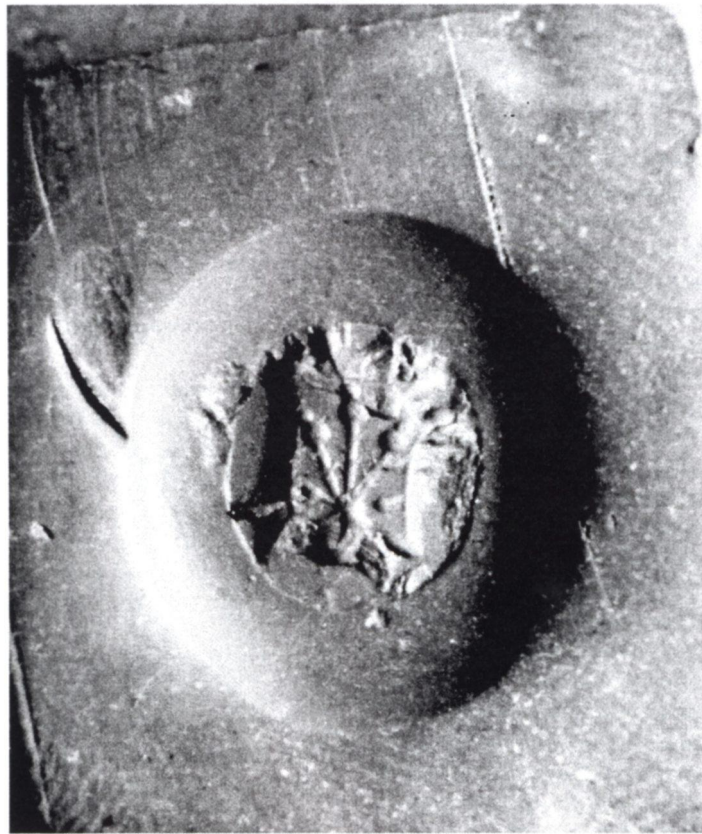
Нам известна еще одна кавказская находка массивного серебряного перстня стремлявидной формы. Он найден вне комплекса на восточном побережье Черноморья (Сизов В., 1889, с.139). Дужка перстня украшена латинской надписью “In nomine Dei” - “Во имя Бога”.

Несколько особняком, но, безусловно, к этой же группе находок принадлежит перстень из крымского клада у деревни Ай-Василь близ Ялты (рис.6). Дужка перстня серебряная, но щиток - из золотого дуката венецианского дожа Томмазо Мочениго (1413-1423). Монета напаяна оборотной стороной (с изображением Христа в мандорле). В поле дуката - известный девиз: “Sit tibi Ch-riste Datus, quem Tureges Iste Ducatus” - “Это герцогство, которым Ты правишь, Тебе, Христос, посвящается”.

Итак, небольшая группа перстней знакомит нас с некоторыми характерными для XIV-XV вв. украшениями латинян в Крыму и на Кавказе. Перстень из Ай-Василь свидетельствует, что в стремлении к латинской самоидентификации какая-то часть местных жителей (венецианский золотой представлял немалую материальную ценность в регионе, не знаящем собственных номиналов из золота), оказалась готова к использованию весьма грубых имитаций. Продвижение изделий латинского ремесла в среду адыгов Северного Кавказа говорит скорее о силе городских рынков Восточного Крыма или торжищ Предкавказья,



a



б

Рис. 4. а - Перстень с фамильным знаком семьи Канетולי (?). Эрмитаж; б - оттиск перстневой печати.

Fig. 4. a - The seal-ring with the Kanetoli (?) family coat of arms. The Hermitage; б - the off-print of the seal-ring.

Abb. 4. а - Fingerring mit dem Familienwappen der Familie Canetoli (?). Ermitage; б - Abdruck des Fingerringesiegels.

Dessin 4. а - Anneau avec les armoiries de la famille Kanetoli (?). Ermitage; б - Empreinte du sceau-anneau

чем о духовных запросах далекого от традиций католической культуры местного населения. При этом, разумеется, следует учесть возможные последствия миссионерской деятельности духовных братств, среди которых преобладали францисканцы и доминиканцы.

Рассмотренная группа художественных изделий, по-преимуществу, импорт из метрополии, или, что более вероятно, из средиземноморских центров Латинской Романии и метрополии. Возможно, что некоторые из перстней изготовлены лигурийскими ювелирами, а одна из находок, похоже, связана с Болоньей, крупным торгово-ремесленным центром провинции Романия, где уже к середине XIII в. насчитывалось двадцать ремесленных цехов.

О самих мастерах, прибывающих на заработки в Северное Причерноморье, известно исключительно мало. Из ювелиров с уверенностью можно назвать лишь имя лигурийца Ансальдо ди Миконо, прибывшего со слугой в Каффу в 1465 г. Мастер заключил контракт с коммуна, подобно еще 49 стипендиариям других специальностей (Baletto L., 1976, p. 272). Но и это свидетельство драгоценно, поскольку дает ясное представление о спросе на профессию. Несомненно, что в Каффе и других городах региона работали неангажированные ремесленники, занимавшиеся обработкой золота и серебра. Но в документах их имена не отражены.

В наиболее крупных генуэзских колониях Леванта - на Хиосе, в Пере или Каффе средоточие торговли и ремесел оставило след в городской топонимии. На Хиосе - это площадь банкиров, контрада пекарей; в Пере - контрада прядильщиков; в Каффе - мост мясников, контрады торговцев скобяными товарами, меховщиков, портных, специализировавшихся по пошиву штанов и, разумеется, площадь банкиров (Balard M., 1978, I, p. 713). Но ни в одном из этих центров не известны свои Вико дель Орто, или Вико дель Ардженто, которых знала Генуя. Здесь, в метрополии, сказалась стойкая традиция цеховой корпоративности, отразившаяся в названиях площадей и улочек. В Генуе серебряники носили официальное название "Fabri"; в Савоне "Aurifeci", но сами горожане называли их в Генуе "Fraveghi", а савонцы - "Fraberi" от ("Faber"). Принадлежность к цеху золотых и серебряных дел, формально относящемуся к разряду средних, обеспечивала мастеру известный достаток и позволяла рассчитывать на общественное признание. Во Флоренции, где цеховая организация получила классическое развитие, к семи старшим цехам в середине XIII в. относили цех "Калимала", объединявший торговцев привозными шерстяными тканями, менял, судей и нотариусов, торговцев изделиями из шелка. Во 2-ой пол. XIII в. "Калимала" объединился с цехом шелкоделов, шерстянщиков (Lana), врачей и аптекарей, к составу последнего приписывались лица интеллектуального труда, и его членом состоял Данте. Поэтому не вызывает удивления, что какой-нибудь фравего или его потомки впоследствии оказывались вписаны в золотую книгу генуэзского нобилитета.

Сладостная мифологема социального перерождения пополнила косвенно нашла отражение в символической аристократизации орудия труда - молотка ювелира - и результата многотрудного ремесла - кольца - в портрете Франческо д'Эсте работы фламандца Рогира ван дер Вейдена (1460г.) (рис.7). Франческо д'Эсте, внебрачный сын маркиза из Феррары Лионелло д'Эсте, воспитывался при бургундском дворе и провел большую часть жизни при дворе Филиппа Доброго и Карла Смелого. Портрет олицетворяет сущность дворцовой светскости: молоток фравего здесь символ энергии, кольцо - возможная награда (Bauman G., 1986, p. 38, pl. 29). Впрочем, известно, что кольцо, украшенное бриллиантом, еще и символ семьи д'Эсте, под чьей властью Феррара находилась с XIII века. Такое понимание семантики кольца вынудило современных исследователей изменить отождествление персонажа в портрете "Молодого мужчины" работы Франческо дель Косса, написанного между 1472 и 1474 гг. Но в XVII и XVIII вв. герой портрета-картины определялся как ювелир Франческо Франча, друг художника (в эту атрибуцию хорошо укладывается объяснение кольца, как символа ювелирного искусства). В настоящее время персонаж картины определяется как член семьи д'Эсте.

Находки перстневых печатей с геральдическими символами отдельных известных семей - Спинола и Канеттоли (?), а также родственных им, но более простых латинских перстней из числа находок в кладовых материалах Крыма и одного из могильников на Северном Кавказе, позволяет полнее охарактеризовать культуру ордыно-латинской зоны контактов, сложившуюся в Северном Причерноморье в XIII-XIV вв. Необходимо заметить, что на территории Крыма и Приазовья было найдено еще и несколько свинцовых латинских булл. Первая (наиболее ранняя) - в окрестностях Балаклавы (Чембало) - булла папы Александра IV (1254-1261) (Алексеев В.А., 1993, с. 267-269). Вторая - венецианского дожа Томмазо Мочениго (1414-1423) - найдена в Азове-Тане (об этой печати и найденной в Крыму булле Андреа Контарено В.С. Шандровской в мае 1991г. было сделано сообщение на симпозиуме "Болгария-Понтика" в Несебре) (Шандровская В.С., в печати; Sandrovskaya V., 1997, s.98). Некоторые дополнительные черты привносит находка редкой матрицы-печати из Крыма.

Печать (рис.8 а, б) случайно найдена на городище средневекового Солхата в 1979г. В предварительном сообщении она была сопоставлена нами с группой византийских и русских прикладных печатей и отнесена к XII-XIII вв. (Крамаровский М.Г., 1981, с.51,52). Печать предназначена для оттиска по воско-мастичной массе и отлита из бронзы с последующей механической доработкой. В верхней части трапециевидной рукоятки снизу вверх просверлены два канала для продевания шнура диаметром не более 0,2 см; на плоском основании печатающей площадки контррельефом изображены атрибуты кузнечного ремесла: молот-ручник в руке мастера опущен на некую пластину, лежащую на Т-образной наковальне. Изображение занимает всю площадь матрицы.

Прикладные печати с подобным сюжетом (но не сам сюжет) - редкость не только для Крыма, но и для европейской сфрагистики. В развите атрибуции, высказанной в предварительном сообщении, в настоящем, предлагается латинская версия происхождения нашей печати. Для этого существуют две предпосылки. Первая состоит в том, что по характеру эмблематики находка из Солхата относится к европейскому типу "говорящих печатей". Здесь, и, прежде всего, в Италии, печати с "говорящими" символами по давности традиции не уступают геральдическим. Такие печати имели многие нобильские фамилии: римские Колонна, Делла Ровере, Спада, флорентийские Перуцци, миланские Торриани, Делла Порта, геноуэские Спинола и др. (Vascare G., I, p.387). Однако в нашем случае речь идет о человеке другого социального уровня, человеке, профессионально связанным с кузнечным делом, ремесленнике, имеющим собственную печать европейского типа. Возможно ли это в условиях небольшого золотоордынского города? Ответ, несомненно, утвердительный. Латинская колония Солхат известна с конца 80-х годов XIII в. (Крамаровский

М.Г., 1989, с.35-43). По данным нотариальных актов Ламберто ди Самбучето, здесь в 1289 г. жил и работал кузнец-лигуриец, уроженец Пьяченцы, Паоло Уголино, женатый на русской женщине по имени Франческа (Balard M., 1973, p.140). Возможно, что в Солхате работали и другие ремесленники-металлисты. Поэтому, не связывая интересующую матрицу-печать с конкретным человеком, мы все же полагаем, что на почву одного из далеких черноморских поселений северо-востока Латинской Романии печать попала из метрополии вместе с ее владельцем. В этом и состоит вторая предпосылка нашей атрибуции.

Изображение рабочего инструмента и предметов труда обычно для отдельных ремесленных объединений Италии. Здесь эмблема кузнецов - "ars fabrogum" - *молот и наковальня*. Эти инструменты в качестве символа избрал, например, цех Арещо; римские кузнецы в качестве символа изображали наковальню с подковой, замком и кольцом, а по сторонам наковальни обычно помещали два молотка и *rennata* (кривой нож), цех Перуджи - наковальню с крестом, молот, кувалду, и подкову; цех Прато - молот



*Рис. 5. Перстень с утраченной вставкой. Эрмитаж.
 Fig. 5. The seal-ring with the lost insertion. The Hermitage.
 Abb. 5. Fingerhng mil dem velorenen Einsatz. Ermitage.
 Dessin 5. Anneau avec l'anchdssure absente. Ermitage*

и клещи (Vascare G., I, p.353). Изображение инструментов и предметов труда вошло в качестве "девизов" цеховых знамен XIII в. во Флоренции у кузнецов и слесарей - большие черные клещи на белом фоне, у плотников - пила, топор, кирка и долото на красном (Виллани Дж., 1997, с. 208, табл. "Гербы цехов Флоренции", VIII, 10,11,19,20). Близкие или подобные "девизы" были характерны и для символики ремесленных корпораций Центральной Европы: молот и клещи изображались базельскими кузнецами, раскрытые ножницы вошли в герб и печати объединения портных, молот и топор - плотников; символ ремесла сапожников - башмаки - вошли в герб, изображенный в одном из витражей собора в Шартре (ок. 1230г.).

Солхатская находка не дает основания полагать, что в генуэзском Крыму существовали ремесленные объединения кузнецов цехового типа. Скорее речь должна идти о личной печати мастера, владельца собственной кузницы. В качестве альтернативы можно предложить идею принадлежности печати базарному контролеру, прикладывающему печать к товарной партии изделий, купленной на специализированном рынке (или в специализированном базарном ряду). В Каффе, например, насчитывалось *двадцать базаров*. Каждый из них находился под надзором начальника и *иегатария, располагавшего специальной печат-*

тью (Еманов А.Г., 1997, с.37). Вместе с тем, не исключается возможность существования в Каффе XIV в. варианта цеховой организации в других специализациях, например, у профессиональных каменщиков. На эту мысль наталкивает упоминание такого объединения в Уставе Каффы 1449 г., но еще и геральдическое изображение секиры (топора) на подтреугольном щите в декоре каменного обрамления одного из каффинских колодцев, воздвигнутого Михаилом из Падуи в августе 1331 г. (Крамаровский М.Г., 1992а, с.214-219). Близкое изображение секиры (в паре с киркой) можно видеть на печати XIV в. из местечка Сигилло в провинции Перуджа (печать из коллекции Густава Шлюмберже) (Collections, 1914, p.118, № 381).

Таким образом, солхатская находка датируется 2-ой пол. XIII-XIV вв., и мы связываем ее появление с деятельностью Лигурийского мастера-металлиста, работавшего в Крыму. В заключение необходимо отметить, что 2-я пол. XIII-XIV вв. - это время, когда политика "открытых дверей", провозглашенная при первых золотоордынских ханах, привела к формированию в Крыму ордыно-латинской зоны контактов (Крамаровский М. Г., 1992б, с.38-42), плоды которой мы частично рассмотрели в предлагаемой работе.



Рис. 6. Перстень со щитком из венецианского дуката. Эрмитаж.

Fig. 6. The seal-ring with the bow-string protection device made of the Venetian ducat. The Hermitage.

Abb. 6. Fingerring mit dem Schildaus dem venezianischen Ducat. Ermitage.

Dessin 6. Anneau avec le bouclier de doucat venitien. Ermitage

В. Клад из Ай-Василь

Клад обнаружен при случайных обстоятельствах в 1901 г. в дер. Ай-Василь (св.Василий), ныне пос. Васильевка, расположенной между южно-крымскими реками Бала и Панагия, правыми притоками Гувы. Клад составили 61 серебряная монета и восемь предметов (ОАК за 1901 г., с.135). Монетную часть клада составили сорок три каффинских аспра, четыре дирхема Хаджи Гирея и один дирхем хана Большой Орды Махмуда-бек Мухаммеда ибн Тимура, чеканенный в Увеке (сведения о 13 монетах до нас не дошли). Самыми поздними из монет клада, как можно предположить, были дирхемы Хаджи-Гирея (умер в 1466 г.), чеканка первых выпусков которого

датируется 845 г.Х. = 1441/1442 г., и дирхем большеордынского хана. Махмуд-бек занял большеордынский престол в 1459 г. и потерял его в 1465 г., после чего основал Астраханское ханство. Смене ханов Большой Орды способствовало поражение Махмуд-бека от Хаджи-Гирея в тот момент, когда большеордынские войска на Дону готовились к походу на Русь (Сафаргалиев М.Г., 1960, с.265). Чеканка Махмуд-беком своей монеты в Увеке отмечена в литературе (Кроткое А.А., 1930, с.6; Федоров-Давыдов Г.А., 1960, с.167,169; Пырсов Ю., 1988, с.185). Видимо, вопреки предположениям В.Л.Егорова (Егоров В.Л., 1985, с.107), разорение Увека в 1395 г. Тимуром не означало полной гибели города. Большеордынский хан чеканил здесь свою монету до событий 1465 г. Таким



Рис. 7. Портрет Франческо д'Эсте. Метрополитен музей, Нью-Йорк.

Fig. 7. The picture of Francesco d'Este. Metropolitan Museum of Art, New York.

Abb. 7. Portrat von Francesco d'Este. Metropolitan Museum, New York.

Dessin 7. Portrait de Francesco d'Este. Musee Metropolitan, New York

образом, выпадение из обращения монет и вещей клада из Ай-Василь произошло в пределах второй трети XV в., вероятно, около 1465 года.

Вещевой комплекс клада составили: серебряная чаша и медное блюдо (утрачено), два серебряных наперсных креста, обрывок серебряной цепочки и три серебряных перстня, один из которых уже упомянут выше (со щитком из золотого дуката венецианского дожа Томмазо Мочениго) (Залесская В.Н., 1995, с. 98-101, рис.1-6; Крамаровский М.Г., 1995, с.26-29). Два других перстня много проще: один с кастом, заполненным голубой пастой, другой - с овальным щитком, украшенным двойной S-образной пальметтой, характерной для серии латино-византийских перстней XIVв., среди которых хорошо известен золотой перстень королевы Феодоры (Сербия, монастырь Баньска) и серебряный с чернью из Ашмолеанского музея в Оксфорде (Dalton O.M., 1911, № 380). Привлекает внимание ай-васильская чаша с гладкими стенками в виде уплощенной полусферы с девятнадцатью симметричными вдавлениями (Смирнов Я.И., 1909, № 269). Подобные чаши найдены еще в Крыму - дер. Улу-Узень в районе Ялты в 1897 г. (Смирнов Я.И., 1909, № 270) и на Кавказе в курганном захоронении близ аула Махческ в Дигории в 1890 г. (Смирнов Я.И., 1909, № 271). В.Н.Залесская отметила еще две аналогии нашим чашам, одна из которых хранится в музее Садберк-Ханым в Стамбуле (Залесская В.Н., 1995, с.99); вторая - в Рязани. Чаша из раскопок в Рязани, впрочем, не имеет ничего общего с крымскими и кавказской находками (Монгайт А.Л., 1955, рис. 104). Вызывает недоумение авторское определение тождественности чаши из Ай-Василь с иранской (хорасанской) бронзовой чашей VIII-IX вв., найденной в Приобье (Залесская В.Н., 1995, с.100). Чаша с селища Остяцкий Живец 4 украшена шестилепестковой розеткой из вдавлений в центре дна (Крамаровский М.Г., Федорова Н.В., 1991, № 21), но этим и заканчивается их мнимая близость: не совпадает не только тип чаш (хорасанский сосуд выполнен в виде строгой полусферы), но и характер орнаментации. Поэтому нельзя согласиться с предположением В.Н.Залесской о ближневосточном генезисе чаш ай-васильского типа. По-видимому, их генезис имеет европейскую почву. Но, судя по трем однотипным находкам из Северного Причерноморья, они получили распространение в ареале генуэзского расселения в юго-восточном Крыму, откуда в результате торговых обменов попали в Дигорию. Едва ли их путь к отрогам Большого Кавказа отличался от маршрутов доставки в это труднодоступное ущелье итальянского стекла (Kramarovskiy M., 1998, p.96-100). Нет сомнения, что начальные пункты этого пути следует связывать с городами - эмпориями Восточного Крыма с их развитыми в XIV и XV вв. рынками.

В составе клада наибольший интерес вызывают два наперсных креста с трехлопастными завершениями (рис.9 а,б). Оба - представляют собой отливки, вероятно, с одной литейной формы, но с разными комбинациями отлитых деталей при окончательной монтажке. На лицевой стороне первого (№ 1815-6) представлено изображение

Богоматери Одигитрии с младенцем; на обороте - Распятие. На лицевой стороне второго (№ 1815-7) представлено Распятие, а на оборотной стороне Богоматерь с младенцем. Иконография Распятия - западная (ср. с трактовкой тела Христа на кресте Нитранского евангелия-апракоса из епископского архива, датируемого ок. 1360 г.) (Ruttkay A., 1979, p.90). Третий такой крест недавно обнаружен при раскопках средневекового монастырского комплекса близ Алушты (Адаксина С.Б., 1997, с.109-116).

Особое внимание привлекают растительные и геометрические узоры крестов, выполненные в технике гравировки и свободного чекана. Характерные четырехлистные в лопастях алуштинского креста очень близки к трактовке растительных узоров на латинской группе поясных украшений из Белореченского могильника; примерно то же можно сказать и о геометрических узорах ай-васильских крестов (Крамаровский М.Г., 1985, табл. II.1, 5а, б; 6а, б; III.1-3, 5, 6, 8-10). Прямые аналогии серии крымских латинских наперсных крестов в археологическом материале Лигурии или других итальянских провинций нам не известны. Но в целом, в их формах повторяется тип процессионных северо-итальянских крестов с трехлопастными концевыми завершениями, подобных богато украшенному экземпляру 1370г. из ц.Сан Джакомо Маджоре (S. Giacomo Maggiore) в Болонье работы Симона да Болоньи (crocifisso di Simone da Bologna). Трехлопастное завершение с так называемыми "слезками" есть и на ручке серебряного сосуда конца XIV - нач.XV вв., некогда хранившегося в ризнице Псково-Печерского монастыря (Крамаровский М.Г., 1985, табл.1.6). Сосуд представляет собой разновидность европейского двойного кубка. Но арабиграфическая надпись и сочетание восточных и западных элементов в декоре позволили отнести этот сосуд к латинской группе местного восточно-крымского ремесла. Предположительно, центром выделки церковной утвари, сочетающей восточные и западные черты, могла быть Каффа.

Совпадения в характере выполнения чеканенных узоров на крымской группе нательных крестиков, церковного кубка и в декоре поясной гарнитуры, выполненной в Крыму, позволяют рассматривать перечисленные памятники в рамках одной ремесленной традиции. Ее локализация в пределах Латинской Романии не вызывает сомнений. Нам представляется ошибочным наблюдение В.Н.Залесской о византийской традиции в орнаментальных узорах ай-васильских крестов, а ее гипотеза о производстве крестов и сосудов ай-васильского клада ремесленниками островов Эгейского архипелага недостаточно обоснованной (Zallesskaya V., 1993, p.57; Залесская В.Н., 1995, с.100; 1997, с.17). Один из промежуточных итогов состоит, таким образом, в том, что у нас нет оснований любые найденные в Крыму церковные вещи из латинских приходов связывать с ремеслом Эгеиды. Тем более, что, как уже было отмечено, среди представителей латинской колонии Крыма встречаются и итальянские ювелиры, работавшие как стипендиарии Каффы. Сопоставление предметов по признакам ремесленной традиции

позволяет отнести ай-васильские и алуштинские крестики к местному производству. Место изготовления сосудов с давленными определить не удается.

Для понимания Ай-Васильского клада существен не только чисто географический контекст места его обнаружения, но еще и учет специфики административно-политических особенностей района южного побережья Крыма в период господства здесь генуэзцев (Бертъе-Делагард А. Л., 1918, с. 18, 26; 1920, с. 19, 23; Веймарн Е.В., 1968, с.77-82). Деревня Ай-Василь располагалась в 3,2 км в юго-западном направлении от средневековой Ялты - Ялиты. Во времена Крымского ханства она была заселена греками, и в XV в. здесь существовала православная община и греческая приходская церковь. В последнюю четверть XIV в. южный берег полуострова уже принадлежал генуэзцам. В основе генуэзского status in statu лежал договор от 24 февраля 1381г., подписанный Тохтамышем. По этому соглашению Орда подтвердила в обмен на признание коммуной Каффы верховной власти Золотой Орды генуэзскую аннексию Солдайи и 18 деревень Готии. Следствием договора стало осложнение взаимоотношений Каффы с Солхатом, обеспокоенным угрозой своему привилегированному положению посредника в торговых обменах Орды с приморскими республиками Италии. Несмотря на подписание особого соглашения 1382 г., скрытая конфронтация привела к войне 1385-86 гг., в которой Солхат потерпел неудачу (Basso E., 1991, p.12-15). Создавшееся положение было разблокировано договором от 12 августа 1387 года. Но Крымская Готия с ее смешанным населением осталась подконтролем генуэзцев. Среди южнобережных поселений Готии упомянуты Алушта (Lusce, Lusta), большой и малый Ламбат (Lambadie), Партенит (Pertenite, Pertenice), Гурзуф (Gorzovium, Gorzonium), Никита (Sykita, Sicita), Ялта

(Jalita), Орианда, Мисхор (Muzacori), Алупка (Lupico), Кикенеиз (Chichineo), Форос (Fori), Балаклава (Cembalo) (Heyd W., 1886, p.209, 210). При этом Алушта, Партенит, Гурзуф, Ялта и Балаклава стали местом консульских резиденций генуэзцев. Во второй половине XV в. контроль над генуэзскими владениями южного побережья перешел к Феодоро. Таким образом, становится понятным, что клад из Ай-Василь (с его преобладанием латинских черт в ряде наиболее интересных памятников, составляющих сердцевину клада), дает редкую возможность реконструкции некоторых важных черт ремесленной и художественной жизни Капитанства Готии - полувоенной и административно-политической структуры, призванной обеспечить генуэзские интересы на береговом участке от Чембало до Каффы. Латинские наперсные кресты в греческой (?) среде свидетельствуют о попытках усиления католической пропаганды среди местного населения. Имеющиеся у нас данные о монетах из Ай-Василь позволяют охарактеризовать находку как клад короткого накопления. Владелец клада - сельский житель, предпринявший мало успешную попытку спасти свою сокровищницу в тревожное время молодого Хаджи Гирея, когда Крымское ханство как самостоятельное государство делало свои первые шаги. В свете сказанного, представляется неверным мнение о том, что клад из Ай-Василь документирует с одной стороны "...разнообразные историко-культурные связи Ялиты с итальянскими колониями в Восточном Средиземноморье, с другой - с Ближним Востоком и монгольским миром" (Залеская В.Н., 1995, с. 100). Из четырех составляющих этой формулы согласиться можно лишь с упоминанием о "монгольском мире", впрочем, размытым настолько, что в нем не осталось конкретного содержания. Ближневосточного компонента в составе клада нет вовсе. Как нет

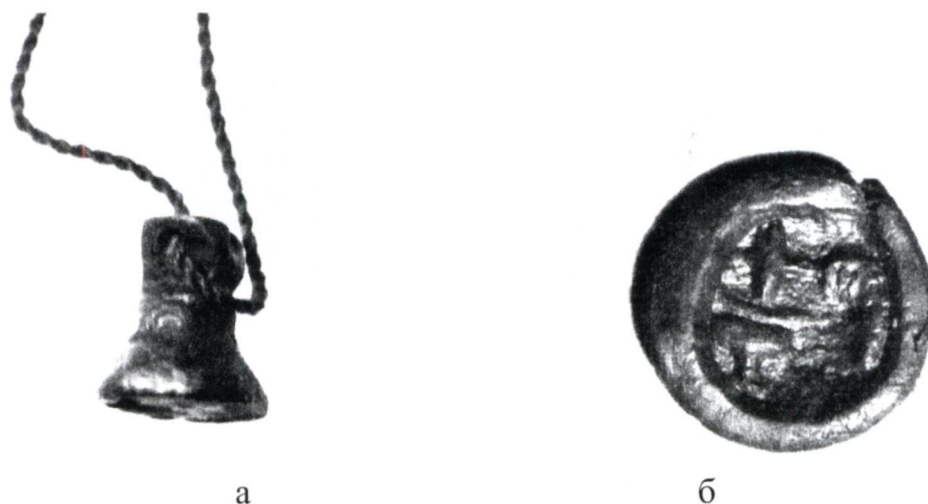


Рис. 8. а, б - Прикладная печать с атрибутами кузнечного ремесла. Эрмитаж.
 Fig. 8. а, б - The stamp with the black-smith handicraft attributes. The Hermitage.
 Abb. 8. а. б - Siegel mil den Attributen des Schmiedehandwerks. Ermitage.
 Dessin 8. а. б - Sceau applique avec les attributs du metier de forgeron. Ermitage

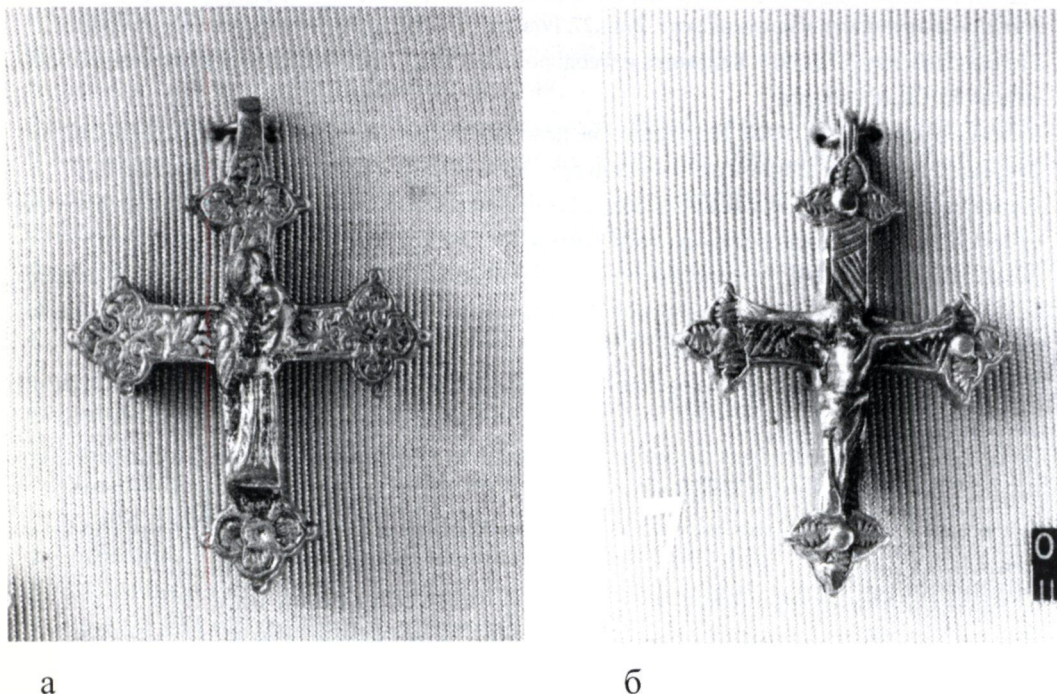


Рис. 9. а, б - Наперсные кресты из клада в Ай-Василь. Эрмитаж.
 Fig. 9. а, б - The breast crosses of the treasure of Ai-Vasil. The Hermitage .
 Abb. 9. а, б - Brustkreuze aus dem Schatz in Ai-Wassil. Ermitage.
 Dessin 9. а, б - Croix du tresor de Ai'-Vacile. Ermitage

для XIV-XV вв. Ялиты (от греческого "ялос" - берег) в виде сколько-нибудь исторически значимого района (в отличие от XII в., когда половецкая Джалита упоминается арабским географом Ибн-Идриси, жившим на Сицилии). Гипотетически, Ялите, одному из рядовых опорных пунктов каффинской администрации в Крымской Газарии, возможно, не были чужды интересы в Эгеиде. Но для обоснования "связей" между итальянскими поселениями крымского южного побережья, контролируемые генуэзцами, и Эгейским архипелагом, где ключевые позиции принадлежали венецианцам, материалов одного только крымского клада явно недостаточно.

Между тем, ай-васильская находка занимает особое место в системе монетно-вещевых кладов Крыма и всего

Северного Причерноморья. Это единственный кладовый комплекс в регионе, где преобладают вещи латинского обихода. Два наперсных крестика, возможно, указывают на то, что его владельцем был небогатый деревенский священник местного католического прихода. Клад зеркально отразил характерную для периодов нестабильности черту - семейные накопления делаются в пределах жизни одного поколения хозяев. Важно еще, что этот редкий клад времени становления новой династии крымских Гиреев дает представление о характере латинских заимствований в искусстве нарождающегося Крымского ханства.

Литература и архивные материалы

1. Адаксина С.Б., 1997. Историко-культурные связи средневекового Крыма в свете новых находок на г.Аю-Даг// Археология Крыма. Т.1. Симферополь.
2. Алексеев В.А., 1993. Печать римского папы Александра IV из окрестностей Балаклавы// Материалы по археологии, истории и этнографии Таврии. Вып. III. Симферополь.
3. Бармина Н.И., 1993. Место и значение Мангупской базилики в истории Дороса - Мангупа - Феодоро// Научные чтения, посвященные столетию со дня рождения проф. М.Я.Сюзюмова (тезисы докладов). Екатеринбург.

4. Бармина Н.И., 1995. Мангупская базилика в свете некоторых проблем крымского средневековья// Античная древность и средние века. Вып.27. Византия и средневековый Крым. Симферополь.
5. Бертъе-Делагард А.Л., 1918. Каламита и Феодоро// Известия Таврической ученой архивной комиссии. № 55. Симферополь.
6. Бертъе-Делагард А.Л., 1920. Исследование некоторых недоуменных вопросов средневековья в Тавриде// Известия Таврической ученой архивной комиссии. № 57. Симферополь.
7. Веймарн Е.В., 1968. О двух неясных вопросах средневековья юго-западного Крыма// Археологические исследования средневекового Крыма. К.
8. Веселовский Н.И., 1898. Отчет о производстве раскопок в районе четырех станиц Майкопского отдела: Белореченской, Андрюковской, Ярославской и Костромской// Отчет императорской Археологической комиссии за 1896 г. СПб.
9. Виллани Джованни, 1997. Новая хроника, или история Флоренции. Перевод, статьи и примечания М.А.Юсима. М.
10. Герцен А.Г., 1990. Крепостной ансамбль Мангупа// Материалы по археологии, истории и этнографии Тавриды. Вып.1. Симферополь.
11. Гуковский М.А., 1990. Итальянское Возрождение/ Под ред. А.Н.Немилова и А.С.Кантор-Гуковской. Л.
12. Егоров В.Л., 1985. Историческая география Золотой Орды в XIII-XIV вв. М.
13. Еманов А.Г., 1997. Образование городской коммуны Кафы (до середины XV в.). Автореферат на соиск. уч. степени доктора исторических наук. Екатеринбург.
14. Залеская В.Н., 1995. Клад из Ай-Василия: об историко-культурных связях средневековой Ялты// Античная древность и средние века. Вып.27. Византия и средневековый Крым. Симферополь.
15. Залеская В.Н., 1997. Западные варвары в византийской Таврике по данным двух забытых крымских кладов// Иностранцы в Византии. Византийцы за рубежами своего отечества. Тезисы докладов конференции. М.
16. Карпов С.П., 1998. Регесты документов Фонда Diversorum Filze Секретного Архива Генуи, относящиеся к истории Причерноморья// Причерноморье в средние века. Вып. III. М.
17. Колли Л.П., 1913. Хаджи-Гирей хан и его политика// Известия Таврической ученой архивной комиссии. Вып. 50. Симферополь.
18. Крамаровский М.Г., 1981. Прикладная печать с городища средневекового Крыма (предварительное сообщение)// СГЭ. Т. XLVI. Л.
19. Крамаровский М.Г., 1985. Серебро Леванта и художественный металл Северного Причерноморья XIII-XV вв.// Художественные памятники и проблемы культуры Востока. Сборник статей. Л.
20. Крамаровский М.Г., 1989. Солхат-Крым: к вопросу о населении и топографии города в XIII-XIV вв.// Итоги работ археологических экспедиций Государственного Эрмитажа. Сборник научных трудов. Л.
21. Крамаровский М.Г., 1992а. Обрамление каффинского колодца 1331 г. мастера Михаила из Падуи// Византия и средневековый Крым. Античная древность и средние века. Вып.26. Барнаул.
22. Крамаровский М.Г., 1992б. Северное Причерноморье, Лигурия и Латинская Романия в XIII-XV вв. К вопросу о латинском компоненте в культуре Золотой Орды// Степи Восточной Европы во взаимоотношениях Востока и Запада в средневековье. Материалы научного семинара. Донецк.
23. Крамаровский М.Г., 1994. Из художественного наследия Латинской Романии в Северном Причерноморье (XIII-XV вв.)// Эрмитажные чтения памяти Б.Б.Пиотровского. СПб.
24. Крамаровский М.Г., 1995. Клад из Ай-Василия: Крым, капитанство Готии, вторая треть XV в.// Эрмитажные чтения памяти Б.Б.Пиотровского. СПб.
25. Крамаровский М.Г., Федорова Н.В. (составители), 1991. Восточный художественный металл из Среднего Приобья. Новые находки. Каталог. Л.
26. Кротков А.А., 1930. Два собрания джучидских монет// Труды Нижне-Волжского общества краеведения. Вып.37. Саратов.

27. Лепер Р.Хр., 1914. Сведения о раскопках в Мангупе в 1913 г.// Известия Таврической ученой архивной комиссии. № 51. Симферополь.
28. Материалы по археологии Кавказа, 1904. Вып.10. М.
29. Монгайт А.Л., 1955. Старая Рязань// МИА. № 49.
30. Отчет императорской Археологической комиссии за 1896 год, 1897. СПб.
31. Отчет императорской Археологической комиссии за 1897 год, 1900. СПб.
32. Пырсов Ю., 1988. Приглашение к поиску// Годы и люди. Саратов.
33. Сафаргалиев М.Г., 1960. Распад Золотой Орды. Саранск.
34. Скржинская Е.Ч., 1958. Новые эпиграфические памятники средневекового Крыма// История и археология средневекового Крыма. М.
35. Сизов В., 1889. Восточное побережье Черного моря. Археологические экскурсии// МАК. Вып.2. М.
36. Смирнов Я.И., 1909. Восточное серебро. СПб.
37. Старокадомская М.К., 1974. Солхат и Каффа в XIII-XIV вв.// Материалы по истории и археологии Крыма. К.
38. Тиханова А.М., 1953. Базилика// МИА. № 34. Материалы по археологии Юго-Западного Крыма (Херсонес, Мангуп).
39. Федоров-Давыдов Г.А., 1960. Клады джучидских монет// НЭ. Т.1. М.
40. Шандровская В.С. (в печати). Находка печатей венецианских дождей// Материалы Пятого международного симпозиума "Болгария-Понтика". София.
41. Agosto A., 1977. Due lettere inedite sugli eventi del Cembalo e di Sorcati in Crimea nel 1434// Atti della societa' Ligure di storia patria. Vol. XVII, n.s. (XCI).
42. Balard M., 1973. Gînes et l'Outre-Mÿr. T.1. Les actes de Caffa du notair Lamberto di Sambuceto 1289-1290. Paris.
43. Balard M., 1978. La Romanie Genoise (XIII - debut du XVe siecle). Roma, Genova. T. I, II.
44. Baletto L., 1976. Genova Mediterraneo Mar Nero (secc. XIII-XV). Genova.
45. Bascapè G., 1969. Sigillografia il sigillo nella diplomatica, nel diritto nella storia et nell'arte. Vol.I, II. Milano.
46. Basso E., 1991. Il "Bellum de Sorcati" ed i trattati del 1380-87 tra Genova e l'Orda d'Oro// Studi Genuensi, 1990-8. Nuova serie. Genova.
47. Baumam G., 1986. Early Flemish Portraits 1425-1528// Reprinted from the Metropolitan Museum of Artbulletin. Spring.
48. Bratianu G., 1927. Actes des notaires genois de Pera et de Caffa de ia fn du XIII siecle. Bucarest.
49. Cherri J., 1981. Medieval Rings, 1100-1500// The Rings from Antiquity to the Twentieth century. London.
50. Collections sigillographique de Gustave Schlumbergeret Adrien Blanchet, 1914. Paris.
51. Dalton O.M., 1911. Mediaeval Personal Ornaments from Chalcis in the British and Ashmolean Museums// Archaeologia. Vol.62. Part II.
52. Gauthier M.-M., 1972. Emaux du Moyen Age occidental. Fribourg.
53. Grosso O., 1952. Il tesoro del Duomo di Genova// Dedalo. T.3. Milano - Roma.
54. Heyd W., 1886. Histoire du commerce du Levant au moyen-age. II. Leipzig.
55. Kramarovsky M., 1998. The import and manufacture of glassin the territories of Golden Horde// Gilded and Enamelled Glass from the Middle East. Ed. by Rachel Ward. London.
56. Maggiorotti L.A., 1933. Architetti e architetture militari. Vol.I. Medioevo. La libreria dello stato. [Roma].
57. Milliken W.M., 1930. Girdle of Fourteenth Century. The Bulletin of the Cleveland Museum of Art. Vol. XVII-1. March.
58. Reggi G., 1971. La ceramica graffita in Emilia - Romagna. Dal secolo XIV al secolo XIX. Catalogo della mostra. Modena.
59. Ruttikay A., 1979. Stredoveke umelecke remeslo. Bratislava.
60. Sandrovskaya V., 1997. Die Funde der byzantinischen Bleisiegel in Sudak// Studies in Byzatine Sigillography. № 3. Washington.

61. Scarisbrick D., 1978. *Finger Rings from Ancient Egypt to the Present Day*// Catalogue by Gerald Taylor with an introduction by Diana Scarisbrick. London.
62. Scorza A.M.G., 1924. *Le famiglie nobili genovesi*. Genova.
63. Skrzinska E., 1928. *Inscriptions latines des colonies g noises en Crim e (Th odosie, Soudak, Balaklava)*. Atti della Societ  Ligure di storia patria. Vol.56. Genova.
64. Vasiliev A.A., 1936. *The Goths in the Crimea*. Cambridge, Massachusets.
65. Wixom W.D., 1974. *A Gothic Madonna from Lorraine*// *The Bulletin of the Cleveland Museum of Art*, December.
66. Zaleskaya V., 1993. *Le tresor d'Ay-Basil: Les liens culturels entre la cite septentrionale de la Mer Noire et les iles de la Mer Egee a l'epoque des Paleoligues*// *City of Rhodos from the foundation to the Turkish Conquest (1523)*. Rhodos.
67. Zanichelli, 1992. *Enciclopedia Zanichelli*.

Summary

M.G. Kramarovsky (Saint-Petersburg)

Latin Romania and the Golden Horde Crimea. The Finds of the Latin Finger-rings and the Seals in the Northern Prichernomorie. The Treasure from Ai-Vasil

The article deals with the finds of the seal-rings and seals from the excavation in the Crimea (in the settlements of Mungup and Solhat) and also in the Northern Caucasus (Belorechensk sepulture). The most expensive find is the seal-ring with the sign of the famous Genoa family of Spinola.

A special place in the range of the medieval items found in the Northern Black Sea basin is occupied by the hidden treasure from Ai-Vasil village. This is the only hidden treasure complex in the region where the items of the Latin everyday life custom dominate. The complex of the Latin clerical and secular things found in the cache of treasure from Ai-Vasil and dated by the Golden Horde coins of the second third of the XVth century, gives an idea of the character of the Turkish – Genoa contacts in the Crimea during the rise of the Crimean khanate.

M.G., Kramarowskij (Sankt Petersburg)

Lateinische Romanien und die goldhordische Krim. Lateinische Funde der Fingerringe und Siegel im n rdlichen Schwarzmeergebiet. Der Schatz aus Ai-Wassil

Im Bericht geht es um die Funde der Fingerringe und Siegel aus den Ausgrabungen auf der Krim (vorgeschichtliche Siedlungen Mangup und Solchat) und im Nordkaukasus (die Grabst tte von Beloretschensk). Der bedeutendste Fund ist das goldene Fingerringsiegel (die vorgeschichtliche Siedlung Solchat), das als ein Fingerring mit dem Familienstammzeichen der bekannten Familie Spinola aus Genua identifiziert wurde.

Unter den mittelalterlichen Funden im N rdlichen Schwarzmeerk stenland nimmt der Schatz aus dem Dorf Ai-Wassil eine besondere Stelle ein. Das ist der einzige Schatzsatz in der Region, wo es eine gro e Anzahl der lateinischen Sachen gibt. Der Satz der lateinischen kirchlichen und weltlichen Sachen, der im Satz gefunden war, wurde durch die goldhordischen M nzen mit dem zweiten Drittel des 15. Jhs. datiert und gibt eine Vorstellung  ber den Charakter der Beziehungen zwischen Turkv lkern und Genua auf der Krim im Werdegang des krimischen Khanats.

M.G. Kramarovski (Saint-Petersbourg)

Romanie Latine et la Crim e   l' poque de la Horde d'Or. Bagues et anneaux   sceau latins dans la r gion de la mer Noire. Tr sor de Ai-Vacile

Dans cet article il s'agit des bagues et des sceaux des fouilles en Crim e (site Mangoupe et Solkhat) et au Caucase du nord (n cropole de Beloretchensk). Le tr sor le plus remarquable est le sceau-anneau (site Solkhat), identifi  comme anneau avec le signe patrimoniale de la famille de Spinola, G nes.

Le trésor du village Aï-Vacile tient une place particulière parmi les trouvailles du Moyen âge de la région de la mer Noire. C'est le seul complexe de trésors dans cette région où prédominent les objets d'usage latin. Le complexe des objets latins, trouvé dans le trésor de Aï-Vacile est daté selon la monnaie de la Horde d'Or du deuxième tiers du XV siècle. Ce complexe nous donne l'idée des contacts turko-génois en Crimée à l'époque du développement du Khanat de Crimée.