

І. А. Готун, О. М. Казимір

(Київ)

## ХОДОСІВСЬКИЙ АРХЕОЛОГІЧНИЙ КОМПЛЕКС: ВИВЧЕННЯ, ОХОРОНА, ЕКСПЕРИМЕНТАЛЬНЕ МОДЕЛЮВАННЯ

---

*Публікація характеризує втілювану Північною експедицією ІА НАНУ комплексну програму дослідження, охорони, музеєфікації, студіювання експериментальної археології на низці пам'яток південних київських передмість поблизу с. Ходосівка Києво-Святошинського р-ну*

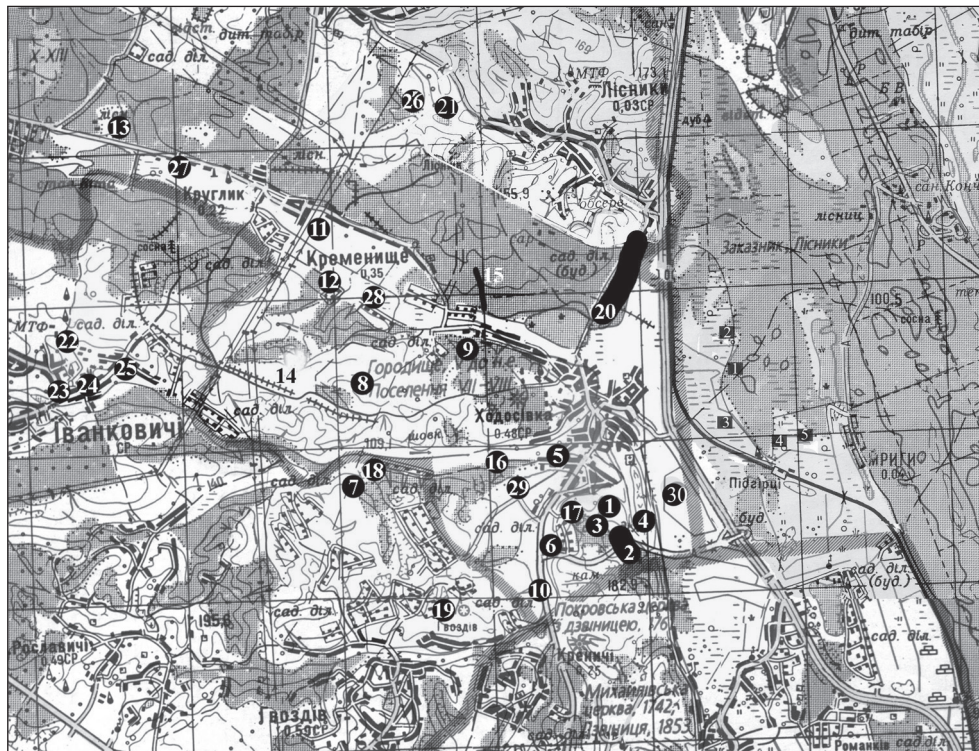
*Ключові слова: Ходосівський археологічний комплекс, охорона пам'яток, археологічні дослідження, експериментальна археологія, музеєфікація.*

Група пам'яток археології у південних київських передмістях разом з іншими об'єктами культурної спадщини не раз привертала увагу, а нещодавно поселення і городища навколо с. Ходосівка Києво-Святошинського р-ну запропоновані до оголошення охоронюваної археологічної території, наукова концепція якої уже пройшла апробацію (Готун 2004, с. 13—22; Готун, Казимір 2006, с. 63—72). Подібні археологічні мікрорайони, що утворюють унікальні території та необхідність їх збереження і відродження історико-культурного надбання у вигляді функціонування пам'яток в сучасному соціокультурному середовищі розглядалися фахівцями при аналізі ролі і значення пам'яток культурної спадщини в суспільному житті (Дорофеев, Пряхин, Отрошенко, Бровендер 2002, с. 53—55; Пряхин 1995). Своєрідність історичного рельєфу та природного ландшафту, історико-культурна значимість розташованих біля Ходосівки об'єктів, їх науковий, експозиційний, культурно-освітній і виховний потенціал дозволяють створити тут справжній осередок науки, культури і просвітництва. Втілення цього проєкту в життя буде внеском у справу зміни ставлення до історичного середовища, реалізації необхідних заходів щодо порятунку уцілілих пам'яток культури, для припинення подаль-

шої деградації духовного світу людини, необхідність чого називалась у числі невідкладних завдань держави і суспільства (Акуленко 1991, с. 5; Культурна 2002, с. 5). Не останню роль при вирішенні цього питання відіграє розташування пам'яток Ходосівського археологічного комплексу серед мальовничих природних ландшафтів та участь їх у створенні ландшафтів історичних; а розміщення на території чи поруч пам'яток природи (ландшафтного парку «Голосіївський», заказників «Лісники» та «Конча-Заспа») дозволяє поєднати збереження і використання історико-культурного потенціалу з природним.

До комплексу входять: Велике городище раннього залізного віку (городище «Круглик», Велике Ходосівське городище); «Кругле» городище скіфської доби, зарубинецької культури, давньоруського часу; ділянки валів раннього залізного віку та давньоруської доби, що становили із вказаними городищами одну систему оборони; кургани доби раннього залізного віку; печерний комплекс; унікальне багатопшарове поселення доби мезоліту — XVII—XVIII ст.; два поселення трипільської культури; багатопшарове поселення трипільської культури, доби палеометалів, I тис. н. е., давньоруського і пізньосередньовічного часу; багатопшарове поселення трипільської культури, доби палеометалів, 2—3 чверті I тис., козацької доби; багатопшарове поселення трипільської культури, раннього залізного віку та пізньосередньовічного часу, поселення доби бронзи, скіфського часу та давньоруського періоду; два — епохи пізньої бронзи — раннього залізного віку; три — раннього залізного віку; поселення ранньозалізного часу і зарубинецької культури; поселення ранньозалізного часу, зарубинець-

Рис. 1. Карта взаємозташування пам'яток Ходосівського археологічного комплексу



кої культури і давньоруської доби; група поселень ранньоскіфської, зарубинецької культур і давньоруського часу; два поселення ранньозалізного і слов'яно-руського часу; два — ранньозалізного і давньоруського часів; поселення ранньозалізного віку, давньоруського часу і пізньосередньовічної доби; зарубинецьке поселення; слов'янське поселення I тис.; два селища періоду Київської Русі (рис. 1).

У складі комплексу поселення між Ходосівкою та Лісниками (частина якого як Ходосівка—Діброва вивчалась у третій чверті минулого століття, коли протягом трьох сезонів тут працював В.М. Даниленко і результати розкопок були використані для розробки культурно-хронологічної періодизації старожитностей Подніпров'я I тис. і у 1988—1989 рр., коли Н.С. Абашиною відкрито 1250 м<sup>2</sup>, вивчено об'єкти доби бронзи, скіфського часу, пізньозарубинецького періоду, київської культури, знайдено давньоруські матеріали XII ст.) залишається найширше дослідженим і найбільш структурованим хронологічно. Роботи, розпочаті тут у 2003 р. Північною експедицією ІА НАНУ за підтримки НВО «Будпроектінвест» і підприємства «Хутір Ясний» дозволили відкрити близько 7 тис. м<sup>2</sup> і виділити матеріали мезолітичної кудлаївської, неолітичної киево-черкаської, енеолітичної трипільської культур. Доба ранньої бронзи репрезентована софіївським типом, культурою кулястих амфор, середньої — середньодніпровською культурою шнурової кераміки, пізньої — тшинецьким культурним колом (бабинський, малополовецький, теклинський, мошнянський, білогрудівський горизонти). Функціонування поселення за

фінальної бронзи маркується знахідками чорноліської культури. На пам'ятці також виявлено матеріали ранньоскіфської та підгірцівсько-милоградської культур раннього залізного віку. Отримано знахідки київської культури та колочинсько-пенківського горизонту. Показові матеріали середньовічної доби та нового часу, особливе зацікавлення викликають сахнівсько-волинцевські комплекси. Репрезентовані давньоруська доба, післямонгольський період, XVI—XVIII ст. (Північна... 2007; див. також статті у збірках «Археологічні відкриття (дослідження) в Україні» за 2003—2009 рр.). Найявність у нашаруваннях знахідок, що висвітлюють такі важливі сторінки вітчизняної історії, ставить поселення в число унікальних археологічних об'єктів, що потребують різнобічного вивчення і особливого ставлення до охорони і збереження, а накопичений матеріал потребує музеєфікації і популяризації для широкого загалу. Стосовно періоду Київської Русі, дана пам'ятка репрезентує специфічний тип поселень. Класифікація селищ за специфікою економічної діяльності, запропонована П.П. Толочком (Толочко 1980, с. 162, 163), давно стала хрестоматійною при вивченні сільської проблематики. Відомі виділені дослідником поселення, мешканці яких були зайняті виключно у сільському господарстві, причому в зонах родючих ґрунтів знаходились великі землеробські села, в поліських районах і заплавах крупних річок — невеликі поселення тваринників. Для інших характерний ремісничий і промисловий напрямок у господарській діяльності; це стосується сезонних виробничих поселень, жителі яких займалися добуванням

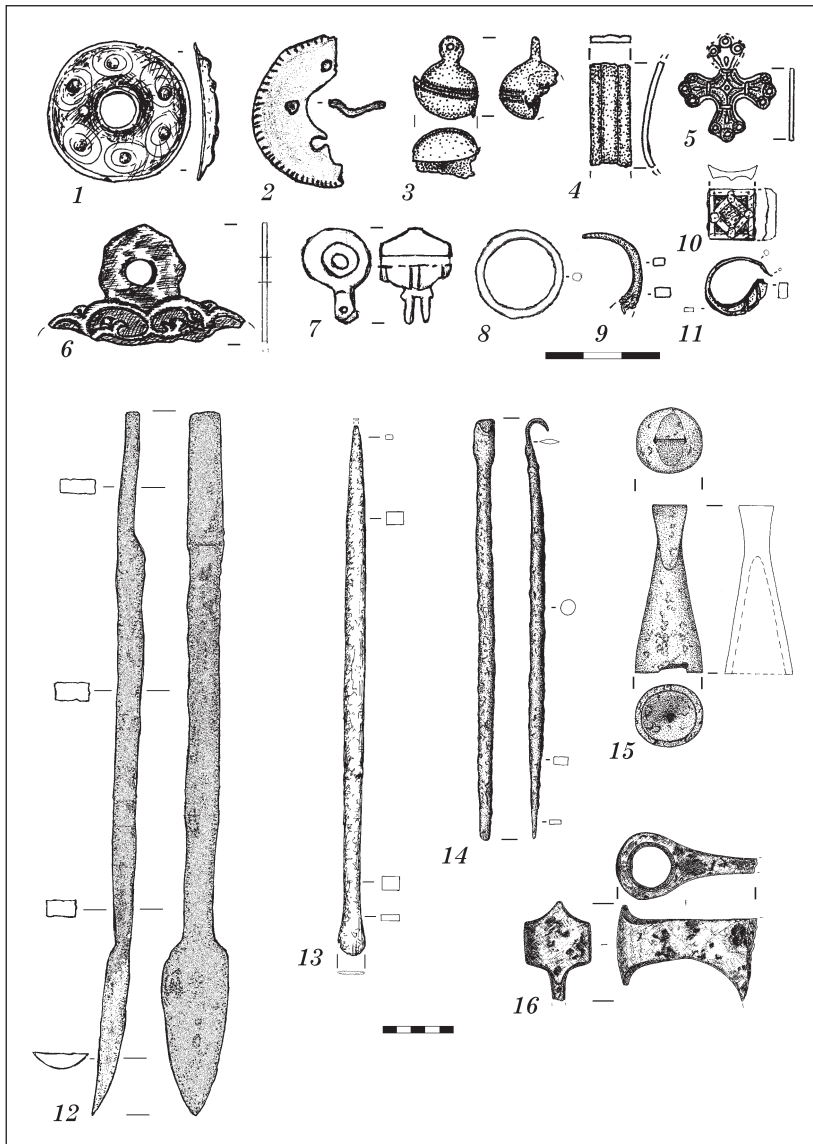


Рис. 2. Бронзові та срібні (?) накладки, бубонець, уламки браслета та хрестика, фрагмент виробу, навершя енколпіона, каблучка, дужка сережки (?) щиток перся та сережка, залізні наральник, інструмент невідомого призначення, ложкоріз, тесло (?), уламок сокири з поселення Ходосівка-Рославське

сліді певної економічної діяльності на пам'ятці. У той же час, при наявності таких знахідок і значній відкритій площі на селищі поки що відсутні житла, хатне пристосування і побутові речі, супутні господарські споруди тощо. Винятком можуть бути нестратифіковані ями з перевідкладеним матеріалом попередніх епох, продатовані, відповідно, раннішим часом. Але їх недостатньо для співвіднесення з охарактеризованим речовим матеріалом. Висловлена свого часу паралель за характером знахідок (елементи одягу і прикраси, зброя) з пам'ятками не жилого, а промислового характеру (типу Борки-3 на Десні) та реконструкція економічної моделі селища у вигляді заняття рибальством, полюванням, бортництвом (Північна 2007, с. 199) теж не може бути вичерпною. Важко розглядати пам'ятку і як своєрідне місце відпочинку, військового табору тощо. Відтак, на даному етапі коректно констатувати описане

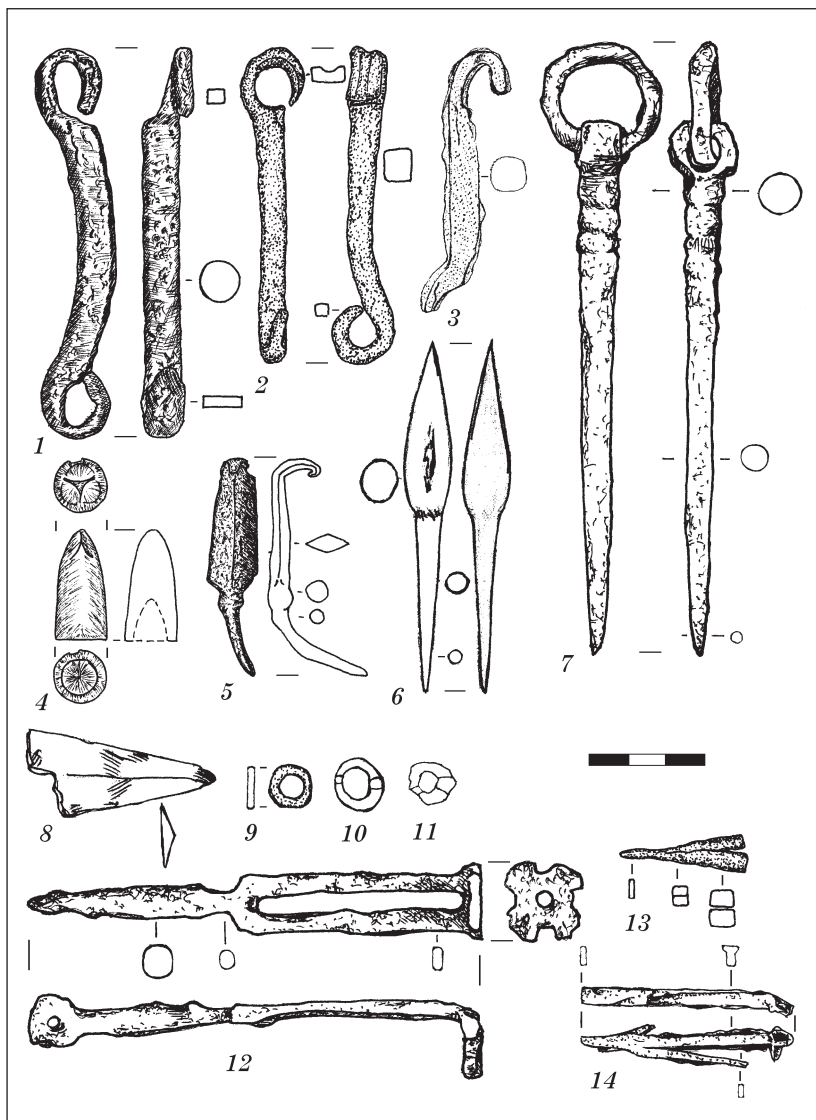
болотної руди, довготривалих спеціалізованих виробничих селищ по видобутку будівельного каменю і виточуванню шиферних пряслиць. Вчений вказував також на інші виробництва в основі економічної діяльності, виявлення і дослідження яких — справа майбутнього. Розкопки, проведені на багатошаровому поселенні між Ходосівкою та Лісниками, дозволяють віднести його до відкритих поселень з певним набором речей, іноді — досить престижних, де при значній розкритій площі не виявлено синхронних споруд. Найчисленніша категорія знахідок давньоруської доби — гончарна кераміка, що притаманне й іншим пам'яткам. За особливостями моделювання верхнього краю вінець вона може бути віднесена до другої половини — кінця X — початку XI ст., середини XI ст., рубежу XI — XII ст., XII ст. З пам'ятки також походить низка індивідуальних знахідок (деталі костюма, озброєння, інструменти, побутовий інвентар). Суттєво, що йдеться не про випадкове потрапляння знахідок у шар типу загублених під час полювання престижних речей, а про

своєрідне явище, утримуючись від неврівноважених ототожнень (Готун, Петраускас, Квітницький, Коваль 2009, с. 54—60).

Паралельно з вивченням цього селища Північною експедицією розпочато розкопки поселення Ходосівка-Рославське. При незначній відкритій за три сезони площі — 287 м<sup>2</sup> — тут досліджено низку споруд житлового та побутово-господарського призначення часів Київської Русі та монгольсько-литовської доби, виявлено досить репрезентативні знахідки (рис. 2, 3). Серед вивчених об'єктів — № 4, ототожнений з житлом. Неправильної форми, розмірами 6,75 × 4,30 м, із заокругленими кутами, що в плані надає об'єкту овальних обрисів. Витягнутий вздовж осі північ — південь. У основі його заповнення — шари супіску із включенням значної кількості уламків керамічного посуду, кісток тварин, речового матеріалу. У об'єкті простежено частково вцілілу опалювальну споруду на підсипці із шару, закріпленій опічком. Розташовувалась у західному куті, глинобитна, підковоподібна, складена без каркасу. При-

Рис. 3. Фрагменти гризел вудил, наконечники стріл, стрижень з кільцем, уламок клинка, кольчужні кільця, ключ, пружини замків з селища Ходосівка-Рославське

стрії нараховував три шари рівномірно випаленого черіня без використання битого посуду. Кілочки в долівці по периметру печі, як це часто фіксується у синхронних спорудах, відсутні. Зі сходу в долівці житла виявлено яму, що могла виконувати роль передпечі, з піччю могла бути пов'язана також конструкція, від якої залишились стовпові ямки посередині споруди. Ямки крім пов'язаних з піччю, скоріш за все — залишки нерухомих меблів. Ями вздовж стін характеризують конструктивні особливості будівлі. Заглиблена частина заходила в материк до відзначки 0,48—0,68 м, мала похилі стінки, що плавно переходили у рівне, пласке дно. Взаєморозташування ям в сукупності з тенденцією стін заглибленої частини споруди дозволяють вбачати в її північній частині — зорієнтоване стінами за сторонами світу підпрямокутне житло з піччю зліва від входу, зорієнтоване челюстями до останнього, у південній — допоміжне приміщення, що захищало від негоди вхід. Вживати щодо нього термін «сіни» недоречно з огляду на неправильну форму. Щодо конструктивного вирішення стін, логічніше припустити їх зрубний характер з огляду на відсутність по кутах і вздовж стін котловану потужних стовпових ям. На те, що цей зруб був не надто масивним, вказує розташування опалювального пристрою практично впритул до частини стіни, яка переходить у долівку. Крім уламків кераміки, остеологічного матеріалу тощо із об'єкта походять 25 фрагментів різноманітних скляних браслетів, ключ від циліндричного замка, голка, уламок серпа, клинки ножів, фрагмент гризла вудил, оселки, численні фрагменти жорен, скоба, уламок окуття, свинцеві вироби і виплески, денце з тавром у вигляді складного тамгоподібного символу та кількох літер (?). Привертає увагу псевдовита з гладкою дужкою срібна сережка. Показовий неатрибутований залізний інструмент, довжиною 358 мм, у перетині підпрямокутний 11,0—12,5 × 10—12 мм. Один його кінець загострений, інший розплеканий і заокруглений з максимальним розширенням 18 мм. Серед се-



редньовічних старожитностей аналогій йому знайти не вдалось, хоч зараз подібні використовуються. Фіксація знаряддя на глибині 0,75 м у непошкодженному шарі виключає його пізні походження. Особливості заповнення будівлі дозволяють зробити припущення, що вона була залишена мешканцями і знахідки відображають скоріше поселення чи певну його ділянку, а не окреме домогосподарство. Разом з тим, матеріал досить цікавий і може слугувати цінним джерелом з історії регіону. Показовий також об'єкт № 9 розміром 3,40 × 3,80 м з підпрямокутними обрисами, зорієнтований кутами за сторонами світу з незначним відхиленням. Його заповнення багатопшарове, котлован заглиблювався в материк на 0,90 м. Південно-західна межа об'єкта впритул примикає до сусідньої споруди № 7. Викликають цікавість знахідки із заповнення. Серед них 36 уламків скляних браслетів, скляна та пастова намистини, 2 залізні язички пряжок, половина бронзової накладки, свинцевий гудзик, наверх бронзового хреста-енколпіона великого розміру, 3 шиферних пряслиця та 1 з амфорної стін-

ки, залізні ключ, частина замка, дверний пробій, 2 ланки ланцюга, гачок, кістяне вістря стріли, фрагмент керамічного грузила, залізні наральник, частина окуття, 2 інструменти, стрижень, 2 лодійні заклепки, 5 ножів, 2 кресала, бронзова голка, мідні (2), залізні (2) та свинцеві (5) пластини і 2 шматки свинцю, 6 залізних цвяхів та більше 10 неатрибутованих виробів, 13 оселків, фрагмент жорен, заготовки хрестиків, намистин і вставок з бурштину та готові вироби, а також сировина та відходи виробництва (число бурштинових знахідок у споруді та навколо перевершило 230) тощо. Загалом в об'єкті та поруч було знайдено сплюснену біпірамідальну намистину, ще одну таку ж без отвору, чотири фрагменти подібних та фрагмент заготовки виробу даного типу. По одному екземпляру нараховується уламків конічної намистини (найімовірніше — край біпірамідальної, де грані не виражені), та заготовки біпірамідальної намистини. Заготовки намистин невизначеної форми (з каналом отвору) репрезентовано двома знахідками, з частиною отвору — однією. Виявлено також три заготовки намистин, можливо — біпірамідальних, з ненаскрізними отворами. Комплекс також включав циліндр з рядами напівкулястих виступів на поверхні (намистина незвичної форми без отвору (?)) та незавершену пірамідальну підвіску з ненаскрізним отвором і нешлифованою поверхнею. Заготовки вставок у металеву основу каблучок (?) зафіксовані двох видів: пласкі і плоско-виуклі. Пласкі репрезентовані двома круглими і половинкою ще однієї; до цієї ж категорії, ймовірно, слід віднести уламок виробу неправильної форми. Плоско-виуклих нараховується шість: округлої, овальної та мигдалеподібної форми; у чотирьох випадках теж ідеться про половину виробу. Привертають увагу частини чотирьох хрестиків з квадратами в середхресті. Фрагментами виробів могли бути два складної форми уламки з обробленою поверхнею. Для зняття природних окислів з поверхні сировини могли використовуватись ножі із заповнення, у тому числі непридатний для побутових потреб мініатюрний, довжина клинка якого не перевищує 20 мм, для надання виробам їх остаточної форми та шлифування — оселки. Відомо, що для освітлення смоли давні майстри застосовували і свинцеві пластини, аналогічні знайденим у заповненні споруди. Розгляд комплексу на тлі матеріалів щодо розвитку обробки бурштину на Русі дозволяє дійти висновку, що означена будівля та знахідки з неї вкладаються у відому схему розвитку цього ремесла. У той же час, це — одна з небагатьох для території Русі і єдина серед відомих, простежена на селищі, до того ж — не передмісті крупного пункту чи центрі територіального утворення, а на невеликій за площею заплавної пам'ятці. Під час досліджень вивчено також низку споруд госпо-

дарського призначення та побутового використання. У результаті робіт на селищі зібрано численний керамічний, остеологічний матеріал, велику кількість індивідуальних знахідок, котрі дають важливі свідчення про життя та побут місцевого населення за середньовічної доби. Привертає увагу високий рівень розвитку матеріальної та простежених за деякими знахідками елементів духовної культури мешканців даного пункту; частину з них традиційна історіографія вважала притаманними лише міському населенню. Це і предмети озброєння та спорядження воїна і бойового коня, і прикраси, у тому числі коштовні, і досить велика кількість, як для незначної розкритої площі, до того ж — на дунному поселенні, уламків скляних браслетів. У складі керамічного комплексу пам'ятки відзначені фрагменти з одної та двобічною поливою різних відтінків. Привертає увагу значна кількість уламків з окремими її смугами, краплями та бризками. Хоч наявність полив'яного посуду і відзначались на південноруських селищах, статистика цієї групи знахідок на селищі Ходосівка-Рославське значно більша у порівнянні з даними розкопок інших пам'яток. Окремим аргументом важливості вивчення цієї пам'ятки варто назвати специфіку її культурного шару, де наявні розвали посудин, половинки горщиків тощо і що вказує як на збереженість шару, так і на обставини потрапляння до нього означених знахідок. При різноманітних напрямках економічної діяльності мешканців (обробка бурштину, залізобробне виробництво, рільництво, тваринництво, мисливство, рибальство та ін.), селище вкладається у виділений у результаті останніх масштабних досліджень південноруського села тип поселень з багатоструктурним високорозвинутим господарством і, відповідно, високим рівнем добробуту населення. У той же час, раніше це простежувалось відносно крупних сіл і фіксація подібного явища стосовно незначної за площею пам'ятки виявилась дещо несподіваною (Готун 2008б, с. 25—34; Готун, Казимір, Сухонос 2010; див. також статті у збірках «АДУ» за 2007—2009 рр.). Оскільки необхідність дослідження неукріплених поселень, де проживала основна маса населення, зайнятого у сфері сільськогосподарського виробництва; поселень, розкопки яких дають матеріал щодо структури територіальної общини на півдні Русі (Голочко 1990, с. 4) не втратила своєї актуальності навіть з урахуванням результатів вивчення давньоруської сільської проблематики у розробках вітчизняних дослідників, підсумованих у фундаментальних працях (Південноруське... 1997; Село... 2003 та ін.), роботи на селищі можна вважати перспективними. Хоч рецидиви старих поглядів на сільські поселення (зокрема, у вигляді тверджень про відсутність чи майже повну відсутність на селищах полив'яного посуду, амфор тощо) продовжують

з'являться навіть у недавніх фундаментальних дослідженнях (Древняя... 1997, с. 28, 35), висновок про перебування сільських поселень на достатньо високому щаблі суспільно-економічного і культурного розвитку, про паритетні відносини між містом і селом (Моця 1995, с. 141; 1996, с. 45 та ін.) додаткової аргументації не потребує. Разом з тим, результати робіт на селищі Ходосівка-Рославське слугують таким додатковим аргументом. Цікавий, хоч і нечисленний, матеріал отримано на поселенні і стосовно неоліту, доби палеометалів, культур I тис.

За останні десятиліття минулого століття накопичено репрезентативний матеріал щодо конструктивних особливостей і гаданого зовнішнього вигляду давніх споруд. Масив отриманих даних дозволяє не лише робити широкі узагальнення, а й моделювати певні структурні елементи об'єктів вивчення. Але коли споруди характеризуються інформативними залишками, які дають підстави реконструювати відсутні частини зі значним ступенем ймовірності, стосовно давніх процесів і технологій складніше. І пов'язано це з тим, що сліди певного виробництва, виявлені при розкопках, недостатні для висновків про його обсяги, тривалість процесів, сукупність і послідовність дій давнього майстра, характер підготовки сировини, залежність від певних факторів тощо. Перед дослідниками, котрі мають справу з кінцевим продуктом, тобто, з тим, що виробляли, давно вже поставлено питання як виробляли; адже тільки за умов відповіді на нього можна робити висновки про рівень соціально-економічного ладу суспільства (Очерки... 1997, с. 3). Застосування етнографічно-археологічних паралелей ускладнене розривом у часі та використанням у документально зафіксований період певних винаходів і вдосконалень, а джерела досліджуваної епохи якщо і відзначили якісь технологічні моменти, то, переважно, на рівні назв об'єктів, операцій, інструментів та продукції. Відтак, подальше накопичення матеріалу носить, певною мірою, екстенсивний характер і для фундаментальних висновків необхідне більш глибоке розуміння об'єкту вивчення. А його можна досягти експериментами, які залишаються чи не єдиним засобом для пізнання досліджуваних явищ. Тому до планової теми відділу було включено проведення певних натурних дослідів, а організовано їх на базі Північної експедиції в Ходосівці. Тривають роботи по відтворенню слов'яно-руської садиби. Реконструйоване гончарне горно, прототипи якого другої половини XI — рубежу XI — XII ст. та першої половини XII ст. вивчені біля с. Малополовецьке і біля с. Автуничі та мають інші аналогії. Випали дали позитивні результати. Готові вироби використано при ямному та корчажному добуванні дьогтю і смоли, для приготування їжі на вогнищі. Заключна частина експерименту — спостереження за впливом природних чинників на об'єкт. Ос-

кільки при розкопках часто доводиться мати справу із незначними залишками зруйнованих споруд, спостереження за станом моделі сприятиме кращому їх розумінню. Чорнометалургійне виробництво вивчалось одним із перших. Крім академічного інтересу та урахування значення чорного металу в побуті середньовічної людності, на вибір напрямку вплинуло розташування експериментальної бази експедиції серед осередків залізодобування рубежу I — II тис. Низку об'єктів указанного профілю виявлено на сусідньому поселенні в урочищі «Козаків яр». Неподалік, у с. Кременище у 1995 р. експедицією В.І. Бідзілі відкрита пам'ятка, що репрезентує специфічний тип селищ — наближений до джерел сировини осередок металургів, де вивчено 4 майстерні з горнами середини XII ст. На вибір галузі вплинули і численні сліди цього ремесла на поселенні між Ходосівкою та Лісниками. Проведено добування руди, будівництво теплотехнічних споруд (агломерційної печі та сиродутного горна), обпалення руди, виготовлення міхів та сопла, змодельовано процес залізодобування, у результаті отримано зерна відновленого заліза. Здійснене моделювання смолокурні та спостереження за її функціонуванням, проведено експерименти з корчажного смолокуріння, добування деревного вугілля. До складу садиби включено репліки слов'янських бортей, влаштованих у деревах з порожнинами і відокремлених. Ці дослідження базуються на ймовірності промислу на пам'ятці та з урахуванням розвитку пасічництва в окрузі, про що свідчать архівні справи. Розпочато зведення репліки слов'янського житла. З урахуванням планів його використання для розміщення тимчасових виставок матеріалів розкопок на основі наявних публікацій було обрано наземний варіант типу поліського зрубу на «стоянах». Лісоматеріали придбані сирими, тому будинок зводився з перебиранням і підтісуванням колод після висихання. Проектні 10 вінців розібрано, триває процес їх складання з вирізанням вікон і дверного отвору, прокладання мохом щілин між колодами. У роботі використовуються подібні до давньоруських інструменти, які застосовувались у народному будівництві минулих століть. При реконструкції садиби поруч житла заплановано спорудити надвірні будівлі, графічні реконструкції яких опубліковані та подбати про такі елементи, як огорожі, ворота, хвіртки тощо. Планується відтворити об'єкти для худоби, для переробки врожаю, спорудити копію зрубу колодязя із села доби Русі, виготовити човен-однодеревку (Готун, Коваль, Петраускас 2005а, с. 334—341; 2005б, с. 69—76; 2007а, с. 171—174; 2007б, с. 15—20; 2008, с. 76—86; 2009, с. 87—99; Готун, Петраускас 2005, с. 243—249; Готун, Петраускас А., Петраускас О. 2005а, с. 70—79; 2005б, с. 52—63; Північна... 2007, с. 207—227, рис. 123, 124, 127, XLIV—XLVIII).

Успішні результати моделювання давніх об'єктів, процесів і технологій мають не лише академічне значення. Реконструйовані об'єкти можуть стати основою музею просто неба. Цей спосіб експонування дозволяє демонструвати пам'ятки матеріальної і духовної культури в умовах, максимально наближених до природних, відтак репрезентує одну з найцікавіших музейних форм. Оскільки це дозволяє реалізувати більш образний і всебічний показ музейних матеріалів і без відриву від реальних умов існування (Маковецький, 1963, с. 7, 8), пізнавальне значення і емоційний вплив таких музеїв дуже значні. Загалом такий підхід до демонстрації вважається найкращою, найдосконалішою, самою життєвою і самою бажаною формою (Соколов, 1931, с. 133 та ін.). З урахуванням уваги до археологічної спадщини, особливо — останнім часом, створення археопарків, скансенів, археодромів, експериментальних поселень називалось серед найактуальніших в числі нових підходів до тематико-експозиційних комплексів, а скансенологія — наука про музеї під відкритим небом — була запропонована до виділення у окремий розділ музеєзнавства (Відейко 2002, с. 89—94; Кепін 2002, с. 78—89; 2007, с. 132; Титова, Кепін 2002, с. 49, 50; 2003, с. 145—155). Фахівцями відзначалося, що «моделювання історії та культури давнього населення України музейними засобами вимагає розробки нових типів музеїв. ...Постає потреба створення інтер'єрних тематико-експозиційних комплексів, за основу яких буде взято реконструйоване житло. Давні споруди доцільно демонструвати в археопарках, у так званих археологічних скансенах-діснейлендах та археологічних діснейлендах (відтворених об'єктах в археодромах, на експериментальних поселеннях). Демонстрація в археологічних скансенах передбачає музеєфікацію відкритих споруд, тобто проведення археологічних... досліджень. Щодо археологічних діснейлендів, то їх доцільно влаштовувати в місцях концентрації пам'яток археології, які неможливо зберегти *in situ*, але природний ландшафт місцевості дозволяє оголосити їх території геолого-археологічними чи природно-археологічними заповідниками» (Титова, Кепін 2002, с. 49, 50). Охарактеризована концентрація пам'яток біля Ходосівки поруч зі столицею та популярність мікрорегіону як зони масового відпочинку дає унікальну можливість для беззатратного вирішення означеної проблеми. Подібний позитивний досвід за рубежем накопичено. Показовими можна вважати напрацювання у даній галузі чеських, датських, британських польських фахівців тощо (Малинова, Малина 1988, с. 14, 15, 98, 210—237, 241—247, 253—255; Відейко 2002, с. 89—94; Кепін 2002, с. 82, 83; 2007, с. 148—150). У нашій країні також робляться кроки по реалізації подібних проектів. Ще в останні десятиріччя минулого століття в музейництві по-

чали застосовувати системно-комунікативний підхід, експозицію стали розглядати як синтетичний вид мистецтва, що вимагає створення сценарію, який є основою її драматургічної концепції (Гнедовский 1994; Титова, Кепін 2003, с. 145). Перспективні наукові проекти по моделюванню історії культури давнього населення України музейними засобами на основі міжнародних правових актів ЮНЕСКО та ІКОМОСу і теоретичні проблеми даного питання розробляються вченими-пам'яткознавцями (Титова, Кепін 2002, с. 78—88). В руслі викладеного, експериментальна база Північної експедиції, разом з можливостями музеєфікації відкритих розкопками споруд дозволяє створити прообраз археологічного скансену. Особливої уваги в цьому відношенні заслуговують відпрацьовані експериментальні об'єкти, які можуть нести певне експозиційне навантаження. Особливої актуальності це набуває за відсутності можливості гарантовано охороняти експозиційний павільйон: ніхто з археологів за цих обставин не ризикне музеєфікувати об'єкт з автентичними знахідками; при тому, що знайомство з матеріалами *in situ* завжди цікавіше спостереження щонайпрофесійніше оформленої музейної вітрини.

Особливої уваги заслуговує поєднання різночасових пам'яток, цікавих об'єктів природи, збережених історичних ландшафтів. У Ходосівці та сусідніх селах наявні будівлі ХІХ ст., характерні для Наддніпрянщини, які мають самостійну народознавчу експозиційну значимість. Через пам'ятки археології проходить траса незавершеної залізниці, що проектувалась і споруджувалась на початку ХХ ст. Безпосередньо поруч селища Ходосівка-Діброва, в межах його охоронної зони, збереглась опора моста над дорогою, дещо далі — інші кам'яні інженерні споруди (щоправда, вони інтенсивно розбираються на будівельний камінь), а також залишки земляних споруд (у тому числі і безпосередньо на території пам'ятки) тощо. Даний об'єкт має експозиційне значення як пам'ятка промислової архітектури і промислової історії, його стан збереженості достатній для розуміння широким загалом. На поселенні Ходосівка-Діброва, «Великому» городищі та в їх околицях наявні численні споруди першої лінії оборони Києва 1941 р. Хоч ними і пошкоджено культурні нащарування, а місцями — і заповнення об'єктів, вони мають експозиційне значення, яке має бути використане в історичному пізнанні та патріотичному вихованні. Самодостатність залишків земляних фортифікацій підсилюється розташованими поряд ДОТами — цілими, зруйнованими в боях і такими, що перетворились на братські могили гарнізонів, свідчення чому — спогади очевидців, меморіальні дошки (Бойові... 2004, с. 7—9; Вартові... 2001, с. 6—8, 50—59 і наст.; Крещанов, Кузяк, Осипов, Продан 2002, с. 2, 5, 22 и след.; Пояс... 1994).

Окремий напрямок роботи на Ходосівському археологічному комплексі — пам'яткоохоронна діяльність. Вона включає розробки з методики застосування норм міжнародного і вітчизняного права у реалізації проекту (Акуленко, Готун, Максимов 2007, с. 99—124), повсякденні дії для збереження об'єктів культурної спадщини (нещодавно спільними зусиллями державних органів, науковців, громадськості вдалось повернути до державної власності незаконно вилучену ділянку валів Великого городища (Петик 2008 та ін.); це чи не перший прецедент торжества правди у пам'яткоохоронній галузі в державі), що особливо актуально в умовах бурхливих приватизаційних процесів і будівельного буму на околицях Києва; заходи з популяризації культурної спадщини регіону серед широкого загалу. Експедиція виступила приймачою стороною візиту місії ООН на чолі з резидентом-координатором системи ООН паном Френсісом М. О'Доннеллом (Візит... 1994—2006; Готун 2008а, с. 112—116), групи фахівців з проф. О. Субтельним; на її базі проведено другий, давньоруський етап прес-туру «Історія України. Нові факти» для провідних вітчизняних ЗМІ (Швайка, Поставець 2007 та ін.) і прес-день Олени Вінницької (Куровець 2008). Для жителів округи кілька років функціонує виставка матеріалів з комплексу (Старожитності... 2006; Готун 2007, с. 502, 503).

Унікальний науковий, експозиційний, краєзнавчий, історико-патріотичний потенціал комплексу різночасових пам'яток поблизу Ходосівки слугує популяризації знань про давню історію України. Музеєфікація його елементів, розвиток бази по натурному моделюванню давніх процесів і технологій, подальші наукові дослідження у майбутньому мають перетворити його на значний осередок культури, просвітництва та туризму.

Акуленко В.І. Охорона пам'яток культури в Україні (1917—1990). — К., 1991.

Акуленко В.І., Готун І.А., Максимов В.В. Ходосівський археологічний комплекс: правові основи організації // ПЦП. — Вип. 12. — К., 2007. — С. 99—124.

Бойові реліквії розповідають: Внутрішнє обладнання дотів / Автор тексту і оригінал-макета Г.Є. Ясев. — К., 2004.

Вартові героїзму і звитяги: Київський укріпрайон (УР-1) / Автор тексту та оригінал-макета Г.Є. Ясев. — К., 2001.

Відейко М.Ю. Заповідник та археологічний фестиваль в Біскупіні (Польща) // Ржищівський археодром. Археологічні дослідження та експериментальні студії 2000—2001 років. — К., 2002. — С. 89—94.

Візит координатора системи ООН в Україні до Ходосівського археологічного комплексу // United Nations in Ukraine. — 1994—2006 UN House in Ukraine. — <http://un.org.ua>.

Гнедовский М.Б. Коммуникационный подход в музееведении: теоретические и прикладные аспекты. Диссертация в виде научного доклада ... канд. ист. наук. — М., 1994.

Готун І.А., Коваль О.А., Петраускас А.В. Експериментальна модель гончарного горну типу Малополовецького // Проблеми археології Середнього Подніпров'я: До 15-річчя заснування Фастівського державного краєзнавчого музею. — Київ; Фастів, 2005а. — С. 334—341.

Готун І., Коваль О., Петраускас А. Роботи з експериментального відтворення конструкції та функціонування давньоруських гончарних горен типу горна № 6 з селища Автуничі // Старожитності Вишгородщини: Зб. тез доп. і повідомл. 12-ої наук.-практ. конф., присвяч. 10-й річниці з дня створення Вишгородського історико-культурного заповідника та міжнародного дня музеїв, 16—18 трав. 2005 р., м. Вишгород. — Вишгород, 2005б. — С. 69—76.

Готун І., Коваль О., Петраускас А. Відтворення давньоруського металургійного процесу в Північній експедиції // Археологічні дослідження Львівського університету. — Львів, 2007а. — Вип. 10. — С. 165—177.

Готун І., Коваль О., Петраускас А. Розвиток бортництва у слов'янських народів // Український історичний збірник — 2007б. — Вип. 10. — К., 2007. — С. 15—20.

Готун І.А. Охоронювана археологічна територія як осередок науки і просвітництва (на прикладі проекту «Ходосівський археологічний комплекс») // Стародавній Іскоростень і слов'янські гради VIII—X ст. Зб. наук. праць. — К., 2004. — С. 13—22.

Готун І.А. Виставка матеріалів Північної експедиції «Старожитності між Ходосівкою і Лісниками» // АДУ 2005—2007 рр.: Зб. наук. праць. — Вип. 9. — Київ; Запоріжжя, 2007. — С. 522, 523.

Готун І.А. Візит високопосадовців ООН до Ходосівського археологічного комплексу // Археологія. — 2008а. — № 1. — С. 112—116.

Готун І.А. Неординарність давньоруського села на прикладі селища Ходосівка-Рославське // Археологія. — 2008б. — № 3. — С. 25—34.

Готун І.А., Казимір О.М. Перспективи розвитку Ходосівського археологічного комплексу // Охорона культурної спадщини Київської області. Проблеми, матеріали, дослідження. Зб. наук. праць. — К., 2006. — С. 63—72.

Готун І.А., Казимір О.М., Сухонос А.М. Майстерня з обробки бурштину на давньоруському селищі Ходосівка-Рославське // Археологія. — 2010. — № 1.

Готун І.А., Коваль О.А., Петраускас А.В. Експериментальне вивчення бортництва Північною експедицією. Життя бджіл та сутність бортного промислу // Археологія. — 2008. — № 4. — С. 76—86.

Готун І.А., Коваль О.А., Петраускас А.В. Експериментальне вивчення бортництва у Північній експедиції. Сучасний промисел та його дослідне відтворення // Археологія. — 2009. — № 1. — С. 87—99.

Готун І.А., Петраускас А.В. Експериментальна археологія в роботі Північної експедиції // Наукові записки з української історії: Зб. наук. статей. — Переяслав-Хмельницький, 2005. — Вип. 16 — С. 243—252.

Готун І.А., Петраускас А.В., Квітницький М.В., Коваль О.А. Своєрідні давньоруські пам'ятки Київського Придніпров'я // Археологія. — 2009. — № 2. — С. 54—60.

Готун І.А., Петраускас А.В., Петраускас О.В. Експериментальна археологія у роботі Північної експедиції. Дослідження в галузі гончарства // Археологія. — 2005а. — № 2. — С. 70—79.

Готун І.А., Петраускас А.В., Петраускас О.В. Моделювання чорнометалургійних та лісохімічних



процесів за матеріалами Північної експедиції // Археологія. — 2005б. — № 3. — С. 52—65.

Дорофеев В.Н., Пряхин А.Д., Отроценко В.В., Бровендер Ю.М. Научная концепция природно-археологического музея-заповедника «Картамыш» // Украинско-российская экспедиция по изучению древних памятников горного дела Донбасса (итоги полевого сезона 2001 года и перспективы исследований). — Киев; Воронеж, 2002. — С. 53—62.

Древняя Русь. Быт и культура / Д.А. Беленькая, Г.К. Вагнер, Е.В. Воробьева и др. / Археология с древнейших времен до средневековья в 20 томах. — М., 1997.

Кенін Д.В. «Археопарки»: проблеми та перспективи // Ржищівський археодом. Археологічні дослідження та експериментальні студії 2000—2001 років. — К., 2002. — С. 78—89.

Кенін Д.В. Типологічна характеристика музеїв просто неба // ПЦП. — Вип. 12. — К., 2007. — С. 131—155.

Крецианов А., Кузяк А., Осипов А., Продан О. 1941. Оборона Киева. — Кн. 1. — К., 2002.

Культурна спадщина людства: збереження та використання. Навчальний посібник / В.І. Акуленко, І.П. Магазинщикова, М.І. Моздир, О.О. Тарасенко. За ред. І.П. Магазинщикова. — Львів, 2002.

Куровець О. Олена Вінницька взялась за лопату // ПіК України. — 2008. — 22 липня — <http://ukr.pik.org.ua>.

Маковецький І.В. Принципы организации музеев под открытым небом и их задачи // СЭ. — 1963. — № 2. — С. 7—18.

Малинова Р., Малина Я. Прыжок в прошлое: Эксперимент раскрывает тайны древних эпох. — М., 1988.

Моця А.П. Южнорусское село: результаты и перспективы исследований // Славянская археология 1990. Раннесредневековый город и его округа / МАР. — М., 1995. — Вып. 2. — С. 136—141.

Моця О.П. Київська Русь: результати та перспективи досліджень // УІЖ. — 1996. — № 4. — С. 41—49.

Очерки по истории древней железообработки в Восточной Европе / Н.Н. Терехова, Л.С. Розанова, В.И. Завьялов, М.М. Толмачева. — М., 1997.

Петик М. Историю выставили на аукцион // 24.UA. — 2008. — 16 сентября. — <http://24.ua/news/show/id/52429.htm>.

Південноруське село IX—XIII ст. (нові пам'ятки матеріальної культури) / О.П. Моця, В.П. Коваленко, В.О. Петрашенко та ін. — К., 1997.

Північна експедиція ІА НАН України. Матеріали і дослідження. — Вип. І: Поселення між Ходосівкою і Лісниками: Дослідження 2003 р. / І.А. Готун, Д.Л. Гаскевич, О.М. Казимір та ін. — К., 2007.

Пояс боевой славы города-героя Киева. Карта памяти / НПП «Картография», географическая основа, Навиков А.М., тематическое содержание. — К., 1994.

Пряхин А.Д. Археология и археологическое наследие. — Воронеж, 1995.

Село Київської Русі (за матеріалами південноруських земель) / С.О. Біляева, О.М. Веремейчик, Г.О. Вознесенська та ін. — К., 2003.

Соколов Б.М. Построение и деятельность советских этнографических музеев // СЭ. — 1931. — № 3—4.

Старожитності між Ходосівкою і Лісниками. Виставка археологічних матеріалів Північної експедиції Інституту археології НАН України. Буклет. — К., 2006.

Тимова О.М., Кенін Д.В. Музеї просто неба на Київщині // Від Трипільської культури до сучасності (Від-

почивайте в селах Київщини): Путівник-довідник / Упорядник О.В. Трачук. — К., 2003. — С. 145—155. Тимова О.М., Кенін Д.В. Музейний показ давніх жителів Українського Полісся (за археологічними матеріалами) // ПЦП. — Вип. 4. — К., 2002. — С. 49—71.

Толочко П.П. Киев и Киевская земля в эпоху феодальной раздробленности XII—XIII веков. — К., 1980.

Толочко П.П. Задачи историко-археологического изучения Южной Руси // Проблемы археологии Южной Руси: М-лы ист.-арх. семинара «Чернигов и его округа в IX—XIII вв.», Чернигов, 26—28 сент. 1988 г. — К., 1990. — С. 3—6.

Швайка І., Поставець А. Несподівана Україна. Репортаж про село Ходосівка // 5 канал. — 2007. — <http://5.ua/newsline/182/0/43498/>.

І. А. Готун, А. Н. Казимир

## ХОДОСОВСКИЙ АРХЕОЛОГИЧЕСКИЙ КОМПЛЕКС: ИЗУЧЕНИЕ, ОХРАНА, ЭКСПЕРИМЕНТАЛЬНОЕ МОДЕЛИРОВАНИЕ

В южных пригородах Киева, вокруг с. Ходосовка сосредоточено свыше 30 памятников культурного наследия, датирующихся мезолитом — новым и новейшим временем. В их числе — многослойное поселение между Ходосовкой и Лесниками со специфическим древнерусским селищем в составе и поселение древнерусского и монголо-литовского времени Ходосовка-Рославское с многоструктурной экономикой, богатым вещевым материалом, мастерской по обработке янтаря. Северной экспедицией Института археологии НАН Украины, исследующей комплекс, реализуется программа изучения и охраны памятников, экспериментальной археологии (гончарство, лесохимические промыслы, черная металлургия, домостроительство и др.), музеефикации комплекса и популяризации культурного наследия.

I. A. Gotun, O. M. Kazymir

## KHODOSIVKA ARCHAEOLOGICAL COMPLEX: STUDYING, PROTECTION, EXPERIMENTAL MODELLING

In the Southern suburbs of Kiev, around Khodosivka village it is concentrated over 30 monuments of a cultural heritage dated New and Newest time of Mesolithic Age. Among them are a multilayered settlement between Khodosivka and Lisnyky with a specific Old Russian settlement in structure and a settlement of Old Russian and Mongol-Lithuanian time Khodosivka-Roslavsky with the multistructural economy, a rich ware material and a workshop on amber processing. The Northern Expedition of the Ukrainian Academy of Science's Institute of Archaeology investigates the complex and realizes the program of studying and protection of monuments, experimental archeology (pottery, timber-chemical crafts, ferrous metallurgy, house-building, etc.), museum making in the complex and popularization of cultural heritage.