

ІСТОРИЧНЕ ПАМ'ЯТКОЗНАВСТВО

УДК 94(477.54)

С.І. БУЧАСТА

Розділ VII



Шляховий палац у Чугуєві – пам'ятка історії Українського військового поселення першої половини XIX сторіччя

У статті на основі аналізу зібраних і систематизованих архівних та бібліографічних джерел відслідковується історія виникнення й функціонування одного з рідкісних об'єктів інфраструктури військових поселень кавалерії першої половини XIX ст. на території Харківської губернії – Шляхового палацу у місті Чугуєві.

Ключові слова: військові поселення, Шляховий палац, Чугуєв.

Військові поселення у Російській імперії першої половини XIX ст. досить довгий час вважалися економічно збитковими. Їх вплив на розвиток окремих територій, зокрема залишені ними об'єкти матеріальної культури – будівлі, інженерно-технічні споруди, містобудівні планування – не вивчалися. Починаючи з 1990-х років тема отримала новий розвиток. З'явилися дослідження загального характеру та окремих територіальних округів, де, зокрема, аналізувалося будівництво у військових поселеннях [1]. Але у числі спеціальних праць з питань історико-культурної спадщини військових поселень можна назвати лише історико-архітектурний нарис В.І. Пілявського, в якому проаналізовано будівництво військових містечок в округах піхотних полків (Новгородська губернія) й участь у ньому видатних будівничих і архітекторів, та окремі розділи у дослідженнях Б.А. Бондаренко та К.Т. Черкесової, присвячені пам'яткам у округах кавалерії Українського військового поселення [2].

Основний корпус документів щодо Шляхового палацу в Чугуєві складають архівні фонди України та Росії, опубліковані спогади свідків будівництва й існування об'єкту дослідження. Метою даної статті є дослід-

дження щойно виявленої пам'ятки історії військових поселень та виявлення предмету охорони.

Поселення кавалерійських полків на території Слобідсько-Української (пізніше – Харківської) та Херсонської губерній розпочалося в 1817 р. За декілька років на території Харківської губернії були розташовані 2-га (до 1818 р. – 3-я) уланська та 2-га кірасирська дивізії. Територія округів у 1838 р. складала 15,7 % від площі губернії [3]. В інтересах господарчого та стратегічного розвитку поселень змінювалася система розселення та відбудовувалася уніфікована інфраструктура населених пунктів на даній території [4]. Перелік об'єктів будівництва у військових поселеннях був типовим і призначався для задоволення потреб поселеної та діючої частини військ. Серед них були спеціально призначені будівлі для тимчасового проживання вищого керівництва (начальників) під час інспекційних поїздок до округів військового поселення або проведення учбових маневрів військ. Деякі з цих будинків, де зупинявся імператор і члени імператорської родини, починали називати шляховими палацами за прикладом існуючих ще з початку XVIII ст. місць відпочинку для знатних осіб на поштових шляхах країни під час тривалих подорожей. У військових поселеннях такі об'єкти зводилися у кожному полковому окрузі або поблизу місць табірного збору військ і вимагали, як стверджував В.І. Пілявський, «найбільш високого архітектурного мистецтва» [5].

У Новгородських поселеннях піхоти в 1818 р. за проектом В.П. Стасова були зведені тимчасові дерев'яні будинки-павільйони з доричними колонами та лоджіями, які згодом замінили на постійні будинки з нижнім кам'яним і верхнім дерев'яним поверхами. За даними П.П. Карцова невеликі шляхові палаци були зведені у селищах Медведь, Стара Руса та Коростинь (останній зберігся до цього часу). Крім того, біля села Княжий двір на р. Шалонь, поблизу учбового місця військ, розташовувався «прекрасний палац з флігелями і службами для свити» із дзеркальними стеклами. Сад при палаці мав великі оранжереї [6].

У поселеннях кавалерії також зводилися будинки для приїзду начальників у полкових штабах, тобто в населених пунктах, де розташовувалося управління полком і його округом розселення. Кам'яні будинки для приїзду імператора на початку 1850-х років існували в Новоросійському (Херсонському) військовому поселенні в м. Вознесенськ, селищах Лиса Гора й Ольшанка [7]. Навколо таких імператорських резиденцій розбивалися сади (парки).

В Українському (Слобідсько-Українському) поселенні дерев'яний будинок знаходився у м. Чугуєві. Будівництво цього дому було вочевидь розпочато в 1819 р. – 1 січня 1820 р. за особистим бажанням О. Аракчеєва було наказано: «щоб споруджувати в Чугуєві два будинки, звані тепер один палацом, а інший домом для головного над військовими поселеннями начальника надалі були при всякому випадку звані: будинки для начальників на час їх приїзду» [8].

У спогадах російського літератора, академіка Академії наук О.В. Нікітенка, який у молодості працював домашнім учителем у командира поселеної 2-ї уланської дивізії генерала Д.М. Юзефовича, вказується на радикальні зміни у плануванні, забудові та благоустрої міста Чугуєва. В травні 1821 р. він писав: «Все в ньому було перевернуто догори дном. Скрізь метушня, спорудження нових будівель. Цілком готовим стояв тільки один невеликий дерев'яний палац, на випадок приїзду Государя. У ньому поки і оселився генерал. Палац був розташований на мальовничій висоті, котрою з іншого боку межувало поселення. Вона терасами спускалася до світлого і тихого Дінця, а на них розводився парк, який обіцяв бути розкішним, судячи з величезних робіт, що здійснювались під наглядом майстерних інженера і садівника» [9].

Під час перебування у Чугуєві 29–31 липня 1820 р. імператор Олександр I зупинявся у згаданому вище будинку, про що писав О.А. Аракчеєву: «Не можу залишити Чугуєва, не написавши тобі, люб'язний Олексій Андрійович кілька рядків. Місце положення чарівне, вид із займаного мною дивізійного командира будинку найпрекрасніший. Я знайшов тут багато порядку і початок дуже задовільний. Все обіцяє найкращих успіхів. Щиро тобі дякую за всі твої труди в цій корисній справі» [10].

До 1824 р. поряд був збудований дім для дивізійного начальника, а будинок для приїзду начальників (для приїзду государя) став використовуватися за прямим призначенням. Ймовірно, що під час зупинки в Чугуєві у вересні 1825 р. [11] дорогою до Таганрогу той-таки Олександр I та його дружина – імператриця Єлизавета Олексіївна обирали ту саму квартиру.

Будинок розташовувався у високій центральній частині міста в межах колишніх фортечних укріплень XVII–XVIII ст., яка за новим регулярним плануванням міста військового поселення була призначена під улаштування центральної площі. З будівництва дерев'яного палацу розпочалася забудова східного периметру площі, до якого примикав великий масив приватних фруктових садів у заплаві р. Сіверський Донець. Сади надійшли у казну після введення військового поселення й отримали назву «Казенний сад» (Рис. 1). У вересні 1819 р. був укладений контракт із дворянином Київської губернії Федором Федоровичем де Віттом (Девіттом) про виконання протягом трьох років обов'язків казенного плантера «для розведення садів та навчання з військових поселення, хто буде призначений, мистецтву садівництва та городництва». Він також брав на себе зобов'язання «закінчити зовсім обробкою розпочатий в місті Чугуєві за поданням мною планом казенний сад» [12]. Тобто автором плану парку був саме Ф.Ф. де Вітт.

З 1 грудня 1823 р. до початку 1826 р. садівником імператорського саду працював іноземець Краузе. У лютому 1826 р. черговий контракт на два роки був

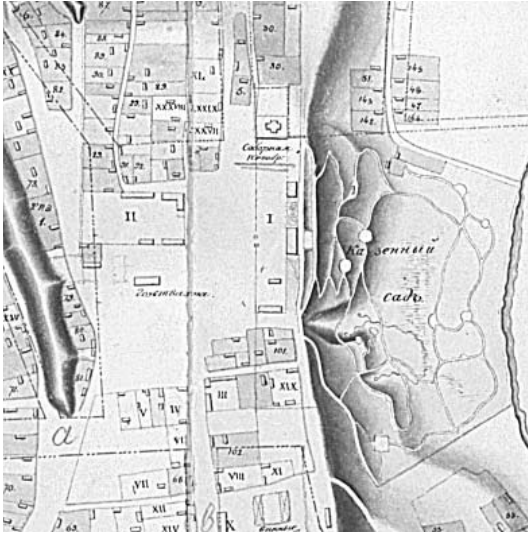


Рис. 1. Фрагмент плану міста Чугуєва 1-го та 2-го поселення ескадронів Чугуївського уланського полку. 1820 р.

жерей та навчання кантоністів науці садівництва для самостійного керівництва роботами в подальшому [13]. У лютому 1857 р. «чугуївський імператорський сад» було передано у відання Чугуївської школи сільського господарства [14].

Аналізуючи картографічні джерела 1820–1850-х років, можна стверджувати, що т.зв. казенний сад був створений у стилі англійського пейзажного парку з властивими йому елементами: вільне розташування доріжок, що повторюють природний рельєф місцевості, видові галявини, великий «масляний» луг, природні струмки та осушувальні канали з містками через них, штучні руїни, печери та гроти (Рис. 1, 2).

На верхній терасі парку за будинком для дивізійного начальника (пізніше – корпусного командира) був споруджений штучний грот-павільйон, плаский дах якого виконував роль оглядового майданчика всього парку [15]. Перспектива парку зображена на акварелі М. Поліванова «Чугуєв. Вид с терраси в саду. 1848 г.» з фондів Ульяновського обласного художнього музею. У зображенні вгадується принцип мальовничості та розкриття картин саду на «щасливі села» як результат здійснення імператорської ідеї про військові поселення. Безумовно, детальне дослідження стилістичних особливостей та дендрологічного складу цієї зниклої пам'ятки садово-паркового мистецтва у військових поселеннях має цікаві перспективи.

укладений з уродженцем Королівства Пруського Іваном Мартиновичем Нейбургером. Він брав на себе обов'язки опікуватися всіма казенними садами на території округів і «провести поспішно пристойне розташування» садів у полковому місті Чугуєві та штабних селищах ескадронів. Окрім того, до його занять було віднесено розведення найкращих місцевих і американських сортів фруктових дерев, озеленення бульварів, проспектів, узбіч комунікаційних доріг, облаштування оран-

У 1830-ті роки проводиться оновлення забудови комплексу «палацових» будівель. Новий дерев'яний дім для корпусного командира був збудований у 1831 р. на місці будинку дивізійного начальника [16]. У 1836 р. на лінії забудови з'явився ще один дерев'яний будинок із мезоніном для приїзду начальників. Дім для приїзду імператора був перебудований або збудований заново на тому самому місці в 1839 р. [17]. Під час подорожі цесаревича Олександра Миколайовича в 1837 р. план дому для імператора готувався йому на огляд [18]. Точних відомостей про характер робіт поки знайти не вдалося. Тоді ж були перебудовані господарчі приміщення, кухні, огорожі.

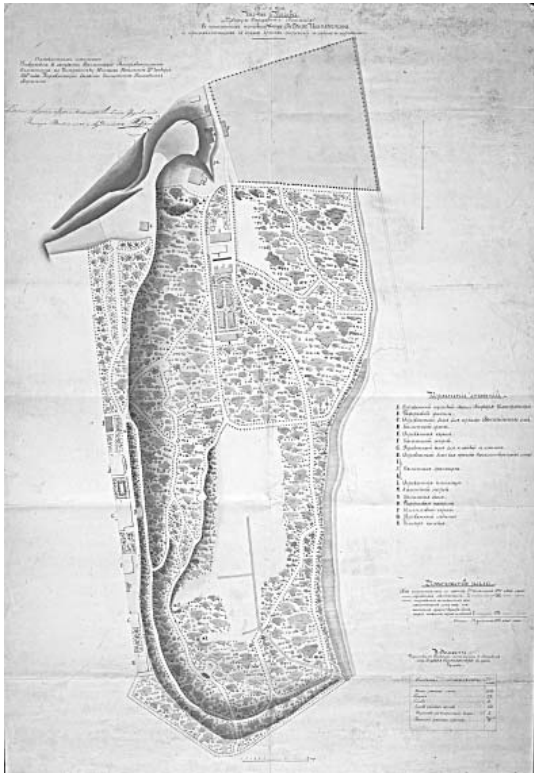


Рис. 2. План частини м. Чугуєва 2-го округу Харківського поселення з показанням шляхового палацу Государя Імператора та інших будівель, які належать до оног, з садом та городами. 1858 р.

У подальшому палац використовувався для тимчасового перебування імператора Миколи I на час проведення Височайших оглядів і навчань військ у 1832, 1835, 1842, 1845, 1850 та 1852 р. [19].

Палац різного часу був місцем важливих подій. Восени 1852 р. у будинку палацу відбулася зустріч Великого князя Михайла Миколайовича з офіцерами Кінбурнського драгунського полку, шефом якого він був щойно призначений. 15 вересня 1859 р. саме у цьому будинку відбулася зустріч полоненого лідера горців у Кавказькій війні імама Шаміля з імператором Олександром II. Автор публікації про ці події писав: «За словами очевидця, імам, вирушаючи на побачення в тимчасовий палац йшов блідіше звичайного і тривожно рухав руками, глядячи бороду» [20].

У 1857 р. у зв'язку з ліквідацією військових поселень частина майна була передана місту, а частина виставлена на продаж із торгів. Продаж «шляхового імператорського палацу» в 1858 р. був призупинений у зв'язку з приїздом у Чугуїв Олександра II. В наступному році Управління головного начальника південних поселень зверталося до начальника Харківського військового поселення з пропозицією пристосувати будівлю під якесь казенне приміщення або приміщення для потреб «передбачуваних міських управлінь». 5 травня 1859 р. до Чугуєва прийшла звістка, що «Государ Імператор височайше повеліти зволив: шляховий палац у Чугуєві та інші при ньому будівлі та сад не продавати, залишити все це як і раніше у віданні Управління Південних поселень» [21]. Треба зазначити, що в цих документах палац вперше називається шляховим. До кінця року продовжувався пошук варіантів використання майна, в т.ч. на засадах самоокупності. Загальна площа саду з будівлями складала 15 дес. 1018 кв. саж., тобто близько 17 га. З цього числа під забудовою та під прибудинковими ділянками знаходилося 650 кв. саж., під деревами та чагарниками – 8 дес. 1507 кв. саж., під лугами – 1 дес. 266 кв. саж., під городами – 4 дес. 583 кв. саж., вільне місце з протоками та канавами складало 1 дес. 412 кв. саж. У саду нараховувалося 2100 фруктових дерев, 100 плодкових кущів, 20 оранжерейних фруктових дерев, 750 горщиків квітів [22]. Пропонувалося зменшити кількість садівників, частину городу здати в оренду, продати будівлі оранжерей.

Саме до цього часу відносяться фіксаційні плани палацу та парку [23], які надають детальну інформацію про сформований на цей час комплекс.

Лінію палацових будівель з півночі на південь складали: фаферковий флігель, дерев'яний шляховий палац імператора, дерев'яний будинок для приїзду Височайших осіб (колишній дім корпусного командира) з кам'яним гротом, дерев'яна кухня, кам'яний льох, дерев'яний будинок для комори і льодовика, дерев'яний будинок для приїзду начальницьких осіб. У запланній північній частині парку розташовувалися три кам'яні оранжереї, дерев'яна теплиця, кам'яний льох, кам'яна баня, фахверкова казарма, сарай, дерев'яний льодовик (Рис. 2).

Будівля палацу одноповерхова, прямокутна в плані, на високому фундаменті, який у північній частині будівлі переходить у цокольний поверх (Рис. 3–6). У плані палац мав 6 кімнат, розташованих навкруги однієї внутрішньої кімнати. На східному фасаді було улаштовано два виходи зі сходами у парк. Службовий хід із ганком – у північному фасаді. Фасад виконаний у стриманих простих формах. Ризаліти фасадів подовжніх стін симетричні до центральної осі будівлі, на якій знаходяться вхідні двері з парадним ганком на головному фасаді. По периметру будівля прикрашена широким фри-

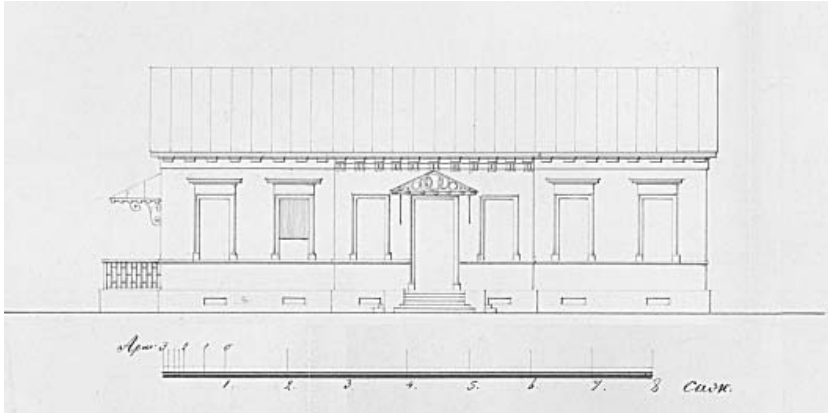


Рис. 3. Фасад дерев'яного шляхового палацу на випадок приїзду Государя Імператора у м. Чугуїв 2-го округу Харківського поселення. Кін. 1850-х рр.

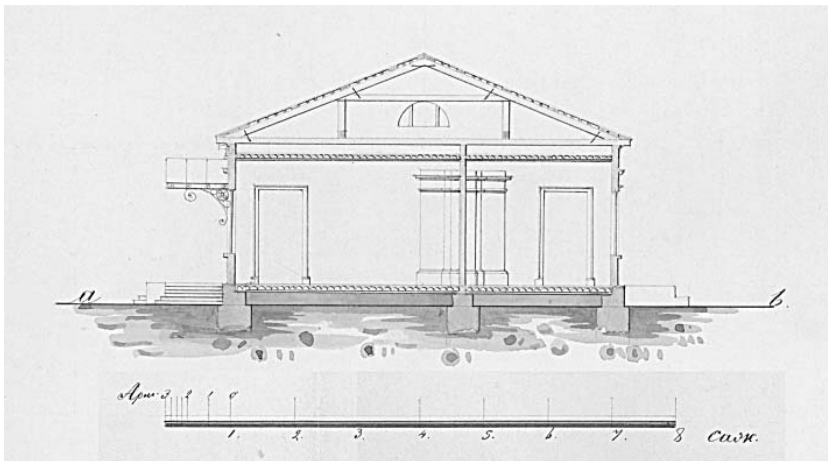


Рис. 4. Розріз дерев'яного шляхового палацу на випадок приїзду Государя Імператора у м. Чугуїв 2-го округу Харківського поселення. Кін. 1850-х рр.

зом простої форми, який на фасадному ризаліті був прикрашений тригліфами. Дерев'яний карниз прикрашений модульонами. Дах двоскатний.

Останній раз шляховий палац у Чугуєві готували для прийому вінценосних персон влітку 1861 р. Імператор Олександр Миколайович з дружиною та двома дітьми в серпні 1861 р., подорожуючи до придбаной нещодавно Лівадії у Криму, заїхали до Святогорська та Чугуєва. На той час процес ліквідації військових поселень увійшов у останній третій період. Нерухомість військових поселень

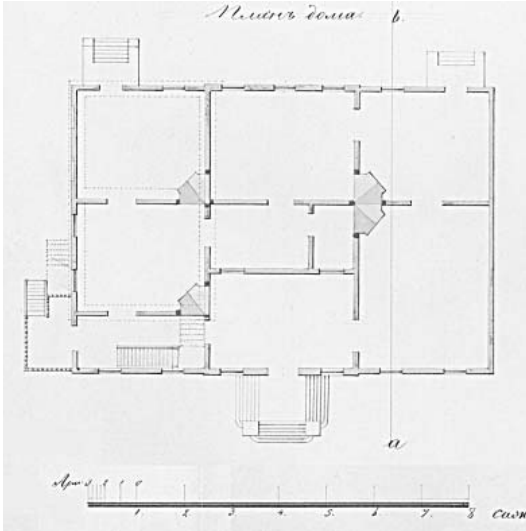


Рис. 5. План будинку дерев'яного шляхового палацу на випадок приїзду Государя Імператора у м. Чугуїв 2-го округу Харківського поселення. Кін. 1850-х рр.

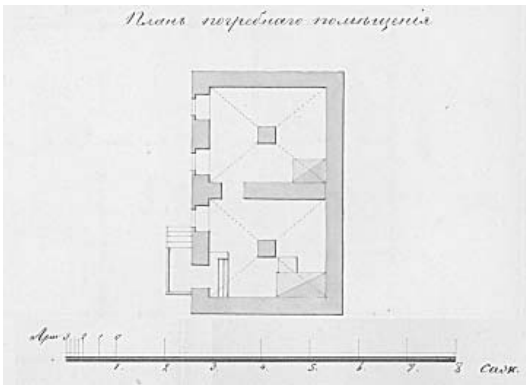


Рис. 6. План погрібного приміщення дерев'яного шляхового палацу на випадок приїзду Государя Імператора у м. Чугуїв 2-го округу Харківського поселення. Кін. 1850-х рр.

Під час відвідування рідного міста в 1907 р. великий художник Ілля Юхимович Рєпін фотографувався в улюблених місцях Чугуєва. На світліні, що зберігається у фондах музею – садиби «Пенати», художник позує на фоні паркового фасаду шляхового палацу (Рис. 7).

у більшості була вже продана з торгів, або передана до військового або цивільного управління. Палацові будинки були передані для потреб Чугуївського училища Військового відомства. Тому для прийому імператорської родини у палацових будівлях і в парковому гроті був проведений ремонт, виправлені меблі та придбана англійська сантехніка [24].

1 вересня 1865 р. в Чугуєві у будівлі колишніх Штабів військових поселень на Дворцовій площі поряд зі Шляховим палацом було відкрите юнкерське піхотне училище, яке проіснувало до 1917 р. Курсовий офіцер училища Б. Сирцов згадував, що в 1916 р. «неподалік будівлі училища знаходилися невеликі одноповерхові будиночки, призначені для начальника училища, інспектора класів і старших офіцерів училища» [25]. Тобто, палацові будівлі до 1917 р. використовувалися як службові та житлові приміщення училища.



Рис. 7. Рєпін І.Ю. біля паркового фасаду шляхового палацу у м. Чугуїв. 1907 р.

У травні 1917 р. Шляховий палац було вирішено пристосувати під казармові приміщення, але на захист історично цінної будівлі став голова Харківського історико-філологічного товариства відомий історик та етнограф, професор Харківського університету М.Ф. Сумцов. Командуючий Московським військовим округом наказав обстежити «Шляховий палац зі старовинним внутрішнім орнаментним розписом (за наявними відомостями виконаним італійськими майстрами)» за участі членів Археологічної комісії [26]. 7 червня 1917 р. будинок обстежила одна із засновниць музейної справи на Харківщині Олена Нікольська. Складений нею опис – це єдине більш-менш повне свідчення сучасника про інтер'єри та екстер'єри будівлі, тому надаємо його повністю та мовою оригіналу.

Здание это одноэтажное, деревянное, оштукатуренное с наружной и внутренней сторон. В плане имеет почти правильный четырехугольник. Снаружи оно лишено всяких украшений, заново отремонтировано и покрашено. Помещение состоит из 6 комнат, в которых очень хорошо сохранилась роспись стен и потолков. Правда, роспись эта в большинстве случаев поновлена в 80-х годах прошлого века. Причем можно думать, рисунок не сохранен. В одной из комнат, однако, старая роспись сохранилась целиком и на потолке и на стенах. В художественном отношении она, может, не высока, но интересна как образец отделки того времени. В комнатах имеется старинная мягкая мебель и трюмо очень хорошей сохранности из красного дерева с резным орнаментом и позолотой. Сохранилась также дубовая мебель, несколько люстр и

канделябров, сделанных из какого-то хрупкого материала вроде гипса, покрытого сверху позолотой под бронзу. Хотя все это в смысле исполнения и не представляет из себя ничего выдающегося, но как памятники старины, безусловно, интересно. В комнатах старый паркет, сложенный из хрупких и очень тоненьких дощечек. Здание сохранилось хорошо и, не будучи в употреблении, прекрасно сохранилось. В настоящем проектируется занятие его под офицерское собрание, что в скором времени может привести его к полному разрушению. Ремонт печей должен повлечь за собой повреждение карнизов и росписей потолка и стен. Кроме того, в качестве жилого помещения оно не простоит долго, т.к. уже сейчас, вероятно благодаря тому, что подгнили балки, фундамент начал заметно оседать. А между тем, это здание в качестве памятника старины, по-видимому, ценится местной интеллигенцией, и было бы желательным сохранить его вместе с обстановкой, тем более, что оно является образцом путевого дворца, расположенного в одном из пунктов почтового тракта, ведущего, если не ошибаюсь, на Севастополь [27].

Начальник окружного Харківського відділу з квартирнього забезпечення військ підтримав прохання М.Ф. Сумцова передати палац у власність університету для влаштування у ньому місцевого музею – «щоб захистити на майбутній час цей пам'ятник старовини від намірів осіб, які мало обізнаних на цьому та не надають особливого значення збереженню подібного народного надбання» [28]. У січні 1918 р. рішенням Чугуївської міської думи будівля палацу була передана у розпорядження культурно-просвітницької комісії тієї ж думи для облаштування у ньому музею [29].

Здійсненню планів, очевидно, завадили події революції та подальшої громадянської війни. Відомостей про використання будівлі до Великої Вітчизняної війни немає. Невідомо також коли були зруйновані інші будівлі комплексу та царський сад, але кадри німецької аерофотозйомки свідчать про їх руйнування у період до початку 1940-х років [30].

За радянського часу за палацом закріпилося найменування «генеральський будиночок», або «генеральський готель». Тут були квартири вищого військового керівництва частин, що квартирували в місті. Можна припустити, що використання цього будинку під такі квартири були зумовлені в т.ч. і пам'яттю про історичне призначення.

У 2008 р. будівля була передана у використання Художньо-меморіальному музею І.Ю. Рєпіна. В ході обстеження було встановлено, що стіни будівлі зруйновані з дерева, оштукатурені ззовні та всередині, покрівля перекладена азбестоцементними плитами. Фасади та планування будівлі частково змінилися (Рис. 8). При проведенні поточних ремонтних робіт у другій та третій кімнатах праворуч від парадного входу випадково були виявлені розписи стелі. Більш ранній шар розписів, який, можливо, відноситься до 1830-х років, являє собою клейовий поліхромний розпис у вигляді квітково-рослинних гірлянд підвіше-



Рис. 8. Сучасний вигляд шляхового палацу.

них на жердинах по периметру кімнати, що був типовим для декору інтер'єрів класицизму [31]. Кутові перетини жердин оформлені узором і зображенням імператорської корони російських імператорів і стрічками з обрізом під «ластівчин хвіст». Пізній шар розпису виконаний у техніці трафаретного розпису одним кольором із використанням стилізованого рослинного орнаменту. Авторство розписів не встановлено, але виходячи з архівних даних про ймовірну участь італійських майстрів та факту виконання у 1833–1834 роках розписів у Покровському соборі Чугуєва живописцем Петром Розетті [32], така версія здається дуже переконливою.

Шляховий палац у Чугуєві є рідкісним об'єктом культурної спадщини військових поселень першої половини XIX ст., який пов'язаний з ім'ям представників російської імператорської родини, відомих воєначальників і таким важливим, але недостатньо вивченим суспільно-економічним процесом минулого, як створення й існування військових поселень. Об'єкт зберіг роль у міській забудові, автентичні матеріально-технічну структуру та розпланувально-просторову композицію.

Джерела та література

1. Блашков Ю.А. Военные поселения на территории Белоруссии в первой половине XIX века : дисс... канд. ист. Наук : 07.00.02. – Минск, 1984. – 218 с.; Колеватов О.О. Слобідсько-Українські військові поселення російської армії в 1817–1832 рр.: адміністративно-господарська структура

- : дис... канд. іст. наук : 07.00.02 / Чернігівський держ. педагогічний ун-т ім. Т.Г. Шевченка – Чернігів, 2007. – 271 арк. – Бібліогр. : арк. 175–210; *Дубенко В.Л.* Військові поселення кавалерії на території України: особливості та загальні тенденції існування / [монографія] / В.Л. Дубенко. – Одеса : Астропринт, 2008. – 456 с.; *Ячменіхін К.М.* Армия и реформы: военные поселения в политике российского самодержавца / К.М. Ячменіхін. – Чернігов, 2006. – 445 с.; та інші.
2. *Пилявский В.И.* Новгородские военные поселения (Историко-архитектурный очерк) / Пилявский В.И. // Новгородский исторический сборник. – Новгород, 1959. – Вып. 9. – С. 119–154; *Бондаренко Б.А.* Військові поселення ХІХ ст. та їх архітектурні пам'ятки в Чугуєві / Б.А. Бондаренко // Український історичний журнал. – 1971. – № 11. – С. 105–106; *Черкасова Е.Т.* Архитектурная культура региона. – Х. : Форт, 2008. – С. 28–36.
 3. Военно-статистическое обозрение Российской империи / [издаваемое по Высочайшему повелению при 1-м отделении Департамента Генерального штаба]. – Т. 12. – Ч. 1 : Харьковская губерния / [сост. Капитан Мочульский]. – СПб., 1850. – 193 с. : Сведения специальные. – 151 с. : 27 табл. – С. 8.
 4. *Бучаста С.І.* Система розселення поселеної кавалерії у Слобідсько-Українській губернії у 1817–1822 роках. / С.І. Бучаста // Вісник Харківського національного університету імені В.Н. Кравца. – 2013 : Сер. «Історія». – Вип. 46. – С. 278–288.
 5. *Пилявский В.И.* Вказана праця. – С. 136.
 6. *Карцов П.П.* О военных поселениях при графе Аракчееве / П.П. Карцов // Русский вестник. – 1890. – № 3. – С. 85.
 7. Военные поселения при графе Витте. Из воспоминаний очевидца // Древняя и новая Россия. – 1880. – Т. 17. – № 7. – С. 502; Военно-статистическое обозрение Российской империи / [издаваемое по Высочайшему повелению при 1-м отделении Департамента Генерального штаба]. – Т. 11. – Ч. 1 : Херсонская губерния / [сост. капитан Роголев, штабс-капитан фон Витте и Пестов]. – СПб., 1849. – С. 49; 66 (сведения специальные); Лобачевский В. Бугское казачество и военные поселения / В. Лобачевский // Киевская старина. – 1887. – Т. IX. – № 12. – С. 608–610.
 8. Центральний державний історичний архів України в м. Києві (далі – ЦДІАК України), ф. 1323, оп. 1, спр. 14, арк. 1.
 9. *Никитенко А.В.* Записки и дневники. / А.В. Никитенко. – СПб., 1904. – Т. 1. – С. 102–104.
 10. *Шильдер Н.К.* Император Александр I: его жизнь и царствование. В 4-х т. / Н.К. Шильдер. – СПб. : Тип. А.С. Суворина, 1898. – Т. 4. – С. 178.
 11. *Дубровин Н.Ф.* Письма главнейших деятелей в царствование императора Александра I: (1807–1829 г.) / Н. Дубровин. – СПб. : тип. Императорской акад. наук, 1883. – С. 453–454.
 12. Російський державний військово-історичний архів (далі – РДВІА), ф.405, оп. 1, спр.51, арк. 966.
 13. Там само, спр. 417, арк. 6а–15.
 14. ЦДІАК України, ф. 1352, оп. 1, спр. 481, арк. 97 – 98 зв.
 15. РДВІА, ф. 405, оп. 1, спр. 417, арк. 6 а – 15.
 16. Там само, ф. 349, оп. 1, спр. 1518, арк. 1.
 17. ЦДІАК України, ф. 1323, оп. 1, спр. 344, арк. 155.
 18. Там само, ф. 1352, оп. 1, спр. 257, арк. 859.
 19. Там само, ф. 1323, оп. 1, спр. 206, арк. 24; ф. 1352, оп. 2, спр. 92, арк. 191; РДВІА, ф. 846, оп. 16, спр. 17404, арк. 4; спр. 17526, ч. 1, 2, арк. 12; спр. 17634, арк. 1; спр. 17687, ч. 2, арк. 2–3.
 20. Шамиль в С.-Петербурге // Русский художественный листок. – 1859. – № 31 (1 ноября). – С. 102.
 21. ЦДІАК України, ф. 1353, оп. 2, спр. 1261, арк. 3 – 7.
 22. Там само, арк. 28.
 23. РДВІА, ф. 349, оп. 40, спр. 1480, арк. 1; ф. 411, оп. 1, спр. 175, арк. 1.
 24. ЦДІАК України, ф. 1353, оп. 2, спр. 1263, арк. 15–15 зв., 49–67.
 25. *Сырцов Б.* Чугуевское военное училище, 1916–17 гг. / Б. Сырцов // Военная Бель. – 1968. – № 90 (март) – С. 36.

26. ЦДІАК України, ф. 2017, оп. 1, спр. 250, арк. 6.
27. Там само, арк. 4.
28. Там само, арк. 2.
29. Державний архів Харківської області, ф. 19, оп. 1, спр. 357, арк. 253 зв.
30. Аэрофотосъемка Второй мировой войны. Чугуев. [Електронний ресурс]. – Режим доступу: <http://warfly.ru/?lat=49.834189&lon=36.698456&z=12>
31. Трефилова И.В. Декоративные росписи итальянских художников в интерьерах Петербурга конца XVIII – первой трети XIX века : дис... канд. искусствоведения : 17.00.04 / Санкт-Петербургская Государственная Художественно-промышленная Академия. – СПб., 2005. – С. 99, 104.
32. ЦДІАК України, ф. 1353, оп. 1, спр. 303, арк. 82.

***Бучастая С.И.* Путевой дворец в Чугуеве – памятник Украинского военного поселения первой половины XIX в.**

В статье на основе анализа собранных и систематизированных архивных и библиографических источников прослеживается история возникновения и функционирования одного из редких объектов инфраструктуры военных поселений кавалерии первой половины XIX в. на территории Харьковской губернии – Путевого дворца в городе Чугуеве.

Ключевые слова: военные поселения, Путевой дворец, Чугуев.

***Buchasta S.I.* The en route imperial palace (Travelling palace) in Chuhuyiv is the monument of the Ukrainian military settlement of the first half of the 19 century**

In the article on the basis of the collected and systematized archival and bibliographic sources we can trace the genesis and functioning of the en route imperial palace – one of the rare infrastructures of cavalry military settlements of the first half of the XIX century on the territory of the Kharkov province.

Key words: military settlements, the en route imperial palace (Travelling palace), Chuhuyiv.

Подано до друку: 20.10. 2013 р.

УДК 94(477.52)«16»

Є.М. ОСАДЧИЙ

Битва під Козацькою Дібровою як фінал протистояння під Конотопом 1659 р.

У роботі розглядаються події, що відбулися після поразки московського війська під Соснівною. На основі архівних і археологічних даних аналізуються дії очільників українського та московського війська. Наводяться маловідомі факти про перебіг битви під с. Козацька Діброва, що відбулися у період відступу московського війська від Конотопа до Путивля.

Ключові слова: Конотоп, Соснівка, Путивль, Козацька Діброва, переправа, битва.

Вивчення воєнної історії країн або народів часто тісно пов'язане з політичними й ідеологічними аспектами життя сучасних країн. Військове минуле народів стає основою патріотичного виховання та гордості за свою країну та предків. Але об'єктивне вивчення подій військових конфліктів часто зазнає впливу особистих уподобань учених, які дотримуються певних ідеологічних