

УДК 726.1(477.43)

О.М. ЗБРУЦЬКИЙ

**Плебанія (будинок ксьондза костьолу
Іоанна Хрестителя) в місті Ізяславі
Хмельницької області**

Вводиться до наукового обігу пам'ятка XVIII ст. – плебанія в місті Ізяслав Хмельницької області. На підставі опису початку XIX ст. аналізується планування будинку та його архітектурні особливості.

Ключові слова: плебанія, будинок, споруда.

Так уже сталося в історії, що в невеличких волинських містечках можна зустріти величаві споруди та цілі архітектурні ансамблі, руїни яких ще й сьогодні вражають яву сучасників. Щоправда, є й такі об'єкти, про які знають лише фахівці – архітектори, мистецтвознавці. Це, як правило, будинки міської забудови. Пройшовши через війни і соціальні катаклізми, зруйновані та перебудовані, вони, тим не менш, також є витворами архітектури – свідками минулого. З часом їх чисельність катастрофічно меншає, тому кожний з тих, що залишилися, повинен бути предметом серйозних досліджень. І дійсно, на підставі лише фрагментів фахівці можуть реконструювати первісний вигляд того чи іншого будинку з тим, щоби зберегти його для нащадків і визначити роль у містобудівній ситуації окремого періоду. Допомагають реставраторам у цій справі архівні документи й іконографічні зображення, старі плани міст тощо.



Ізяслав – одне з таких стародавніх міст історичної Волині, яке також не оминув процес безконтрольної урбанізації. Насамперед, це стосується втрат історичного обличчя міста. На жаль, для Ізяслава й досі не розроблено науково обґрунтованої програми розвитку, внаслідок чого сучасна забудова ведеться хаотично й безсистемно – відтак необхідність інтеграції залишків архітектурної спадщини у нове життя взагалі не враховується. В місті налічується декілька пам'яток архітектури національного значення, але ними ніхто не опікується, що й казати про пам'ятки міської забудови.

У зв'язку з цим, хотілося б повернути історичну справедливість, звернувши увагу громадськості на житловий будинок на вул.



Острозькій (Острізькій), 9, що був колишньою плебанією – помешканням ксьондзу костельу Іоанна Хрестителя, розташованого поруч.

Дуже побіжно згадується будинок у історіографічних матеріалах виданих ще в XIX ст. Так, окрему згадку про плебанію біля фарного костельу містить праця Т. Стецького [1]. Плани міста першої половини XIX ст. уточнюють розташування будинку відносно костельу.

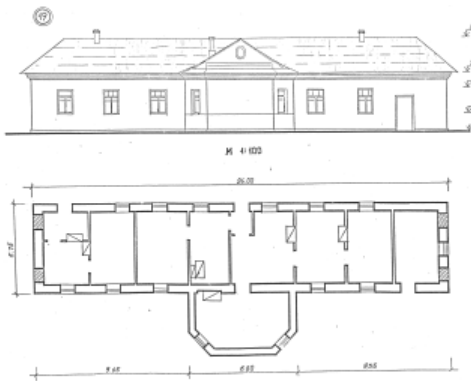
Декілька довосенних фотографій, одну з яких використав у своїй праці Юзеф Скрабський (2007). Ось майже і все. На жаль, відсутній детальний опис споруди, ототожнення та порівняння із сучасним станом. Заслугують на увагу архівні матеріали наукових і проектних установ. Зокрема, серед матеріалів інвентаризації, проведеної працівниками інституту «Укрпроектреставрація» на початку 1990-х років, знаходимо обміри цього будинку [2]. Низка переробок відрізняє його як від опису початку XIX ст., так і від зображень на фотографіях 20–30-х років XX ст. Наразі вважаємо за потрібне звести до купи накопичений матеріал.

За архітектурними дослідженнями будинок плебанії – одноповерхова, мурована з червоної цегли споруда з розмірами в плані 26×6 м. З південного боку до споруди примикає розвинений ризаліт гранчастої форми, ймовірно – вхідний тамбур. Фасади тиньковані. Про характер архітектурного декору сьогодні важко говорити, бо основні його елементи втрачені, але, судячи із залишків вінчаючого карнизу, це



була презентабельна барокова споруда у складі ансамблю костельу Іоанна Хрестителя. Кілька фотографій початку – середини XX ст. свідчать про це. На одній з них бачимо розвинений фронтон із профільованим завершенням, ймовірно були також декоративні обрамлення навколо вікон.

Про первісний вигляд і внутрішнє розпланування плебанії стає відомо також із архів-



них джерел, зокрема, з візити 1801 р.:

Поруч із костолом розташовано одноповерховий будинок пробоща, вкритий гонтом; із цегляними трубами, виведеними на дах. Вхід до нього зроблено у формі ганку чи окремого кам'яного присінку з двома вікнами білого скла у дерев'яних рамах, в одному з котрих два скла вибито. Підлога і стеля в ньому із соснових дошок; двоединарних дверей на залізних завісах і гаках, з них перші з ву-

лиці мають внутрішній замок із ключем і клямкою, а з середини зачиняються на клямку. За ним невелике приміщення (передпокій) чи невеликі сіні з підлогою, укладеною із соснових дошок і стелею, машеною глиною; з одним вікном, що дає світло в глибину, та другим, малим вікном над дверима, та з шафоподібним каміном, через який опалюється кахляна піч у кімнаті. Від тих сіней праворуч знаходиться кімната, при вході в яку двійні двері на гаках і завісах із засовами знизу та зверху, з внутрішнім замком і залізним ключем для замикання. В цьому приміщенні підлога з дошок, стеля з дошок, обмазаних глиною. Стара піч [з] білого кахлю, кутовий камін біля дверей [який саме камін – незрозуміло (кариасту) – авт.], альков [у стіні одинарна ніша – авт.] на одно ліжко. Вікон з усією оковкою [металічні кутки та ін. – авт.], білого скла, у дерев'яних рамах два. Вся ця кімната оббита полотном, оздобленим різними квітами. З цього приміщення гардероб, до якого малі одинарні двері на гаках і завісах, із клямкою та внутрішнім замком, щоб зачиняти; стеля обмашена глиною. Два вікна білого скла в дерев'яних рамах. Вертаючись назад у сіні та повернувши ліворуч, де знаходяться одинарні двері з соснових дошок із завісами та гаками, з внутрішнім замком для замикання, потрапляємо за ними в передпокій, у якому підлога із соснових дошок, стеля ж мазана, побілена вапном, тільки потріскалася. Двері для виходу в тильний бік наполовину засклені частково розбиті, з тилу закривають іншими, цілими дверима, обидві двері на залізних гаках і завісах із защіпкою та скоблями, в одній й іншій зі сторони кімнати – внутрішній замок. Одне вікно білого скла у дерев'яній рамі, один камін шафоподібний та інший подібний до нього, спеціально для закриття груби вдома. З того передпокою двійні двері на гаках і завісах із внутрішнім замком і залізними засувками, за котрими приміщення або зал. У ньому підлога із соснових дошок. Стеля обмазана та побілена вапном. Стара піч [з] білого кахлю. Три вікна білого скла з усілякою оковкою. Стара шафа звичайної роботи. З цього залу до спеціальних гардеробчиків, що розділені сосновими дошками, [ведуть] двоединарних дверей на гаках і завісах, із внутрішніми замками, ключами та залізними клямками. Підлога в них із соснових дошок, а стеля з дошок, обмашених глиною. Два вікна білого скла в дерев'яних рамах, у яких дві шиби вибито. У всьому будинку дев'ять вікон, що закриваються віконницями на гаках і залізнних завісах. Дві старі погнилі драбини розміще-



ні на даху для чищення димових труб. Виходячи у двір, перед будинком ліворуч – звичайний штахетник [...] кам'яний льох.

Вищеописане не згоріло під час пожежі 23 липня 1797 року [3].

Згадка про пожежу, що трапилася наприкінці XVIII ст., підтверджує існування плебанії вже на той час,

а Юзеф Скрабський, спираючись на польські архівні джерела, наводить навіть дату будівництва – 1760 р. («Przy kościele w roku 1760 wzniesiono oficynę»). Причому пов'язує це з діяльністю архітектора Паоло Фонтана [4]. Він обґрунтовує свою думку, аналізуючи зображення на фото [5], але далі гіпотези, посилаючись на обмеженість даних, не йде [6].

Друга світова війна залишила свій відбиток на багатьох, якщо не на всіх місцях України. Не оминула вона й Ізяслав: під час бойових дій споруда плебанії повністю вигоріла. В такому стані будинок зафіксовано на одній із повоєнних фотографій. Ми бачимо плебанію праворуч косяголу, вцілілими є лише стіни, у т.ч. фронтон.

У складних умовах післявоєнного життя плебанію пристосували під житло, відтак, ні про яку реставрацію не було й мови. Поруч розташований косягол використовували як склад [7], потім взагалі залишили напризволяще.

Ксьондз залишив Ізяслав ще до війни і його будинок, імовірно, був реквізований. Релігійні громади (в т.ч. й католицькі) були розпущені, а їхні осередки в місті підлягали ліквідуванню. Ніхто не ламав собі голову щодо повернення плебанії історично достовірних форм. То ж, потрібно бути вдячним хоча б за те, що споруду взагалі не зруйнували, як це відбулося з багатьма іншими у тому ж Ізяславі.

І все ж пам'ятка вижила! Обдертий, зневажений будинок продовжує свою «еволюцію» у XXI ст., обростаючи новими прибудовами. Прийшов вже час поставити питання про взяття його на облік, хоча б на місцевому рівні.

Джерела та література

1. *Stecki T.J.* Wołyn pod względem statystycznym historycznym i archeologicznym. Lwow: druk i nakład zakładu nar. im. Ossolinskich, 1864. – T.I. – S. 325.

2. Дослідження історично-архітектурних фондів м. Ізяслава. Хмельницької обл. – Т. 5, кн. 3 – Схематичний обмір цінних історико-архітектурних об'єктів / Укрпроектреставрація. – К., 1993 // Архів інституту «Укрпроектреставрація», шифр 267.
3. Державний архів Житомирської області, ф.178, оп. 4, спр. 17, арк. 55–55 зв. Текст з польської переклав автор дослідження. Для зручності наприкінці розвідки вміщений текст документу мовою оригіналу.
4. *Skrabski J.* Paolo Fontana nadworny architekt Sanguszków / A. Bartosz (red) / Muzeum Okręgowe w Tarnowie – Tarnów, 2007 – S. 80.
5. Нині ця світлиня міститься в фондах Інституту рукопису Національної бібліотеки України ім. В.І. Вернадського (ф. № 278, спр. № 98, карт. 104).
6. *Skrabski J.* Вказана праця... – S. 90, 93.
7. Метафора спільного дому: Заславщина багатьох культур: Матеріали наукової конференції 21–22 грудня 2006 року / Упор. І. Тесленко – Острог: Видавництво НаУ «Острозька академія», 2006. – С. 232.

Dom mieszkalny proboszcza niedaleko kościoła murowany, o iedney dolney kondygnacyi, gątaми pokryty z kominami murowanemi nad dach wywiedzionemi. Wchod do niego na kształt ganku czyli przysionku murowany o dwóch oknach skła białego w drzewo osadzonego, z nich w jednym tafel dwie wybitych. Podłoga w nim y sciel z tarcic sosnowych, o dwóch drzwiach poiedynczych, na zawiasach y hakach żelaznych, z ktorych pierwsze od podworza mają zamek wewnętrzny z kluczem y klamką, a z przed pokoju na klamki zamykają się. Za niemi przedpokoik czyli sien niewielka z podłogą ułożoną z tarcic sosnowych z suffitem lepionym, o oknie iednym w tył swiatło daiącym, a drugim małym nad drzwiami y z kominkiem szafiastym przed który piec kaflowy pokojowy opala się. Z tych sionek po prawey ręce pokoju do ktorego wchodząc drzwi podwoyne na hakach y zawiasach, z zasuwkami u dołu y u guru, z zamkiem wewnętrznym, y kluczem do zamykania żelaznemi. Wewnątrz tego pokoju podłoga z tarcic, suffit lepiony. Piec stary kaffi białych, kominek narozny przy drzwiach kapiasty, alkowa na łozko poiedyncze. Okien ze wszelkim okuciem skła białego w drzewo osadzonego dwa. Ten cały pokoy obiciem płociennym w roznie kwiaty ozdobyony. Z tego pokoju garderoba, do ktorey wchodząc drzwi poiedyncze małe na hakach y zawiasach, z klamka, y zamkiem wewnętrznym do zamykania, wewnątrz podłoga z tarcic, suffit lepiony. Okien szkła białego w drzewo osadzonego dwa. Powracając nazad do sieni y biorąc się wlewą rękę, drzwi poiedyncze z tarcic sosnowych, o dwóch zawiasach y hakach z zamkiem wewnętrznym do zamykania żelaznemi. Za temi drzwiami przedpokoy, w którym podłoga z tarcic sosnowych, suffit zas lepiony, wapnem wybielony, lecz porysowany. Drzwi do wyiscia na tył do połowy szklane w częściach potłuczone, drugiemі całymi drzwiami z tyłu zamykane, a oboie na hakach y zawiasach żelaznych z zaszczepką y skoblami u jednych a u drugich z pokoju zamek wewnętrzny. Okno iedno skła białego w drzewo osadzonego, komin jeden szafiasty y drugi podobny temu dla ukrycia grubey umyślnie dany. Z tego przedpokoyu drzwi podwoyne na hakach y zawiasach z zamkiem wewnętrznym y zasuwkami żelaznemi, za ktoremi pokoy czyli sala. Wewnątrz ktorey podłoga z tarcic sosnowych. Suffit zas lepiony y wapnem wybielony. Piec stary kaffi białych. Okien szkła białego ze wszelkim okuciem trzy. Szaffa stara ordynaryiney roboty. Z tey sali do garderobek osobnych tarcicami sosnowemi przeszalowanych. Drzwi poiedynczych dwoje na hakach y zawiasach, z zamkami wewnętrznymi, kluczami y klamkami żelaznemi. Podłoga w nich z tarcic sosnowych, a suffit lepiony. Okien szkła białego w drzewo osadzonego dwa, w ktorych tafel dwie wybitych. W tym całym mieszkalnym budynku okien dziewięć okiennicami na hakach y zawiasach żelaznych zamykane. Drabin dwie starych pognitych dla wycierania kominów na da-

chu tegoż budynku ulokowane. Wyszedszy z tego budynku na dziedziniec, po lewey ręce sztachet ordynaryiny ... далі – Loch murowany.

Opisane powyższe zabudowania od wydarzoney konflagraty w roku 1797 dnia 23 lipca pozostałe.

Збруцький А.Н. Плебания (дом ксендза костела Иоанна Крестителя) в г. Изяславе Хмельницкой области

В научное обращение вводится памятник XVIII в. – плебания в городе Изяслав Хмельницкой области. На основании описи начала XIX века анализируется планировка дома и его архитектурные особенности.

Ключевые слова: плебания, дом, сооружение.

Zbrutskyi O.M. The Plebania (the ksendz` house of Ioann Christener`s catholic church) in Izyaslav town, Khmel`nickaya oblast. Report

The historical monument of the 18th century – the plebania in Izyaslav town, Khmelnickaya oblast is introduced in to scientific practice. The analyses of house planning end it`s architectural specifics is done on the basis of early 19th century description.

Key words: the plebania, house, building.