

### СТАНОВЛЕННЯ ТА ДІЯЛЬНІСТЬ ПОЛТАВСЬКОГО ХУДОЖНЬОГО МУЗЕЮ НА ТЛІ РОЗВИТКУ ОБРАЗОТВОРЧОГО МИСТЕЦТВА ПОЛТАВЩИНИ 17-20 ст.ст.

Пістоленко І.О., канд. істор. наук  
(Полтавський музей авіації і космонавтики)

*Статтю присвячено етапам створення та діяльності художнього музею в Полтаві на основі відповідних передумов у 17 ст. – на початку 20 ст. до перетворення цього закладу на центр культурно-мистецького музейного простору Полтавщини у наш час.*

У культурному житті України образотворчому мистецтву завжди належала важлива і помітна роль. Шляхи його розвитку знайшли відображення у створених у різних регіонах країни музейних експозиціях. Тому вивченню історії створення, різноаспектної діяльності цих музеїв належить особливе місце в рамках регіональних досліджень. З початку 1990-х рр. їх кількість і результативність значно зросли, тому що, як виявилось, саме регіональні музейні заклади у різні історичні періоди набули неocenенного і багатоаспектного досвіду у розшуку, збереженні, науковому дослідженні і популяризації відомостей про пам'ятки образотворчого мистецтва. Не є у цьому плані виключенням і музеї Полтавщини, історія і сьогодення яких стали, до певної міри, відбитком історії самого полтавського краю, що традиційно називають однією з духовних столиць України.

Праці полтавських митців 17-19 ст.ст., важливі події в історії і культурі у цей період сформували передумови для створення Полтавського художнього музею (ПХМ), який з часом став визнаним центром культурного життя Полтавщини. Нині Полтавський художній музей має особливий статус найповажнішого музейного закладу, своєрідної візитки обласного центру, який

сприймається як справжній осередок духовності у всіх її проявах [6, с. 5].

Шляхи розвитку образотворчого мистецтва на Полтавщині є традиційними для східних регіонів України. На землі полтавській здавна жили і працювали маляри-іконописці. До наших днів дійшло небагато їх імен. Краєзнавчі дослідження дозволяють назвати серед



них Герасима Німого, який мешкав у Полтаві у 1670-і рр. і писав ікони для Спаської церкви у 1676 р.; іконописця і портретиста Самуїла – ієромонаха Хрестовоздвиженського монастиря (? - п. після 1769); різьб'яра Сисоя Шалматова; майстра портретів І.І. Шилденка (1747 - ?); скульптора Григорія Гальченка; та-

лановитого майстра Василя Реклінського, який у 1730-ті рр. працював у своїй майстерні у місті, виготовляючи іконостаси, зокрема іконостас полтавського Хрестовоздвиженського собору; Луку Івановича Боровика – родоначальника відомої династії, котрий для миргородських і полтавських церков писав ікони (у 1775-1788 рр.), працював над портретами, та ін.

У 1845-1846 рр. Полтаву відвідав Т.Г. Шевченко, зустрічався тут із співучнем по Академії мистецтв і майстерні художника В.Г. Ширяєва Ф.Л. Ткаченком. Тоді ж Т.Г. Шевченко виконав малюнки Воздвиженського собору і будинку класика нової

української літератури І.П. Котляревського. Пізніше ці малюнки стали одним із нечисленних джерел для відбудови садиби письменника.

На Полтавщині народилася Марія Костянтинівна Башкірцева (1860-1884), якій судилося прожити коротке життя. Через хворобу їй довелося багато їздити з метою лікування, здебільшого до Парижа. Полтавщину художниця відвідувала у 1876, 1881 та 1882 рр. Залишила близько 150 творів (жанрових картин, портретів та ін.). Більшість із них в Україні загинула в роки війни під час нальотів фашистської авіації. Альбом малюнків М.К. Башкірцевої знаходиться у колекція ПХМ.

З 1802 р., з часу створення Полтавської губернії, культурно-мистецьке життя Полтавщини активізувалося. У новоствореній губернії відкривалися нові навчальні заклади, присутственні місця, будинок дворянського зібрання. Їх діяльність сприяла притоку до Полтави нових творчих сил.

Одним із осередків культурного, художнього життя став Петровський Полтавський кадетський корпус. З 1848 р. по 1885 р. – протягом 33 років – там працював викладачем малювання художник Іван Кіндратович Зайцев (1805-1890). Син пензенського кріпака, він навчався живопису в Арзамаській школі малювання та Петербурзькій Академії мистецтв. У роки навчання на його творчість вплинули зустрічі з В.Г. Ширяєвим і К.Д. Брюловим. Картини І.К. Зайцева експонуються у Державному Російському музеї, в Київському музеї українського мистецтва, в Полтаві, де зберігаються його спогади, які, зокрема, є єдиним мемуарним матеріалом про те, що Т.Г. Шевченко був учнем у майтерні В.Г. Ширяєва [6, с. 32-47].

Молодим колегою І.К. Зайцева та його наступником на викладацькій ниві у Полтаві став художник Василь Олексійович Волков (1840-1907), також вихованець Петербурзької Академії мис-

тецтв. Серед учнів останнього, які пізніше здобували академічну освіту, були Борис Нейолов, Володимир Шамраєв, полтавський художник-пейзажист А.Я. Федоренко. В.О. Волков став постійним експонентом передвижних художніх виставок. У будинку митця в Полтаві збиралися найкращі представники художніх сил міста: М.О. Ярошенко, Г.Г. Мясоедов, Н.М. Шевченко, В.К. Менк, пізніше – Н.В. Розанов, І.К. Пархоменко-Галіцин, Г.І. Цисс та інші.

Частим гостем у цьому будинку був і Леонід Володимирович Позен (1849-1921), якого вважали найталановитішим учнем В.О. Волкова. У 1891 р., після навчання в Полтаві, Л.В. Позен як скульптор здобув заслужене визнання у Петербурзі. Він ніколи не втрачав зв'язків із Полтавою і зі своїм учителем. Брав активну участь у виставках передвижників, зокрема – у Полтаві. І В.О. Волков був учасником всіх полтавських проєктів Л.В. Позена [6, с. 32-47]. У 1898 р. вони разом працювали над пам'ятником і скульптурним портретом на ньому, що був встановлений на могилі І.П. Котляревського. Через п'ять років (у 1903 р.) Л.В. Позен розробив проєкт пам'ятника-погруддя І.П. Котляревському і трьох горел'єфів на постаменті, що відтворюють епізоди з творів письменника «Енеїда», «Наталка-Полтавка», «Москаль-Чарівник». А згодом (у 1913-1915 рр.) – проєкт іншого відомого в Полтаві пам'ятника – бронзової скульптури М.В. Гоголя.

1903 р. став знаменним для Полтави двома пам'ятними подіями: відкриттям пам'ятника І.П. Котляревському і влаштуванням з цієї нагоди художньої виставки. В організації виставки активну участь брали живописці С.І. Васильківський, В.О. Волков, П.Д. Мартинович, Г.Г. Мясоедов, О.Г. Сласт'юн (Сластьон), архітектор В.Г. Кричевський, письменник В.Г. Короленко. Експозиція розміщала в історично-природничому музеї Полтавського гу-

бернського земства (пізніше – краєзнавчого музею). Налічувала 300 творів 32 учасників. Експонувались: офорт Т.Г. Шевченка «Приятелі» (1859), ікони В.Л. Боровіковського, ілюстрації С.І. Васильківського та М.С. Самокиша до альбому «Из украинской старнины» (СПб, 1900), П.Д. Мартиновича до поеми І.П. Котляревського «Енеїда» (1873-1875), акварелі В.Г. Кричевського, скульптури Є.Р. Трипільської та інші роботи. Окремі розділи склали виставка творів російського пейзажиста петербурзької Академії мистецтв В.Г. Казанцева (частина творів зберігається у ПХМ) і роботи майстра художньої фотографії Й.Ц. Хмелєвського [6; 8, с. 737].

Виставку відвідала практично вся українська культурна еліта початку ХХ ст., яка прибула до Полтави на відкриття пам'ятника І.П. Котляревському. Урочистості відбулися у новозбудованому Просвітницькому будинку (нині – кінотеатр «Колос»), для якого театральну завісу виконав – як дар місту – російський художник Г.Г. Мясоедов (1834-1911). Останній став полтавцем у 1889 р., придбавши садибу у передмісті Полтави Павленки. У 1884 р. Г.Г. Мясоедов організував у Полтаві школу малюнка і живопису, в якій його учениця М.Б. Бухгейм також навчала полтавських дітей. У Полтаві збережені будинки Г.Г. Мясоедова та його сина Івана (перший відбудували після Великої Вітчизняної війни, у другому нині знаходиться гравіметрична обсерваторія). Художник багато зусиль доклав, особисто займаючись влаштуванням передвижних виставок у Полтаві.

Іван Григорович Мясоедов (1881-1953) – представник наступного покоління талановитих художників, яке формувалося у колі полтавських митців. Блискучий колорист і рисувальник, І. Мясоедов товаришував із Федором Кричевським. Разом в Академії мистецтв вони були учнями Ф.О. Рубо. Ро-

боти І.Г. Мясоедова до Великої Вітчизняної війни експонувалися у ПХМ. Зберегти їх не вдалося. Однак нині у музейних колекціях – 32 роботи художника, серед яких і своєрідний за технікою виконання «Автопортрет» і портрет дружини Мальвіни Вернічі [6].

На початку ХХ століття в Полтаві працював Василь Григорович Кричевський (1872-1952) – представник знаменитої в Україні художньої родини Кричевських, художник і архітектор, графік, художник театру і кіно, майстер декоративно-ужиткового мистецтва. За його проектом у 1905-1908 рр. у місті споруджено будинок Полтавського губернського земства (тепер – Полтавський краєзнавчий музей). Він також спроектував Народний дім у Лохвиці. В.Г. Кричевський започаткував український архітектурний стиль.

До реалізації ідеї розвитку українського народного стилю в мистецтві і архітектурі причетний Опанас Георгійович Сластїон (Сластьон) (1855-1933) – живописець, архітектор, графік, мистецтвознавець, етнограф. Після мандрів Україною він оселився у Миргороді, де протягом майже тридцяти років викладав у художньо-промисловій школі. У ПХМ зберігаються дві праці цього художника.

У 1900-ті рр. у Полтавському краю жили і працювали відомі художники Фотій Степанович Красицький (1873-1944), Мартинович Порфірій Денисович (1856-1933), Васильківський Сергій Іванович (1854-1917), Цисс Григорій Іванович (1869-1934) та інші.

Активна діяльність і роботи згаданих митців, важливі культурно-історичні події підготували умови для створення ПХМ.

Ідея заснування художнього музею в Полтаві і вся його подальша історія тісно пов'язана з ім'ям відомого художника-передвижника уродженця Полтави Миколи Олександровича Ярошенка (1846-1898). Він був випускником Петровського Полтавського кадетсько-

го корпусу, де одержав основи художньої грамоти у 1855-1857 рр., коли навчався у І.К. Зайцева. У 1867-1874 рр. М. Ярошенко був вільним слухачем вечірніх класів Петербурзької Академії мистецтв і рисувальної школи Товариства заохочення художників, з 1876 р. став членом Товариства художників-передвижників. Визнаний художник неодноразово бував у Полтаві, зокрема у 1885 і 1876 рр. У 1885 р. дебютував на 4-й пересувній виставці. З 1887 р. М. Ярошенко став ідейним керівником Товариства. Сучасники називали його «совістю російських художників», «художником-громадянином» [1, с. 254; 9]. Він приніс у мистецтво передвижників особливе коло гостросюжетних образів. Пітримував дружні стосунки з Г.Г. Мясоедовим. Помер і похований у м. Кисловодську.

Ще за життя М.О. Ярошенко висловлював бажання подарувати рідному місту свою художню збірку: близько ста картин, етюдів та ескізів художника, 23 альбоми його малюнків, кілька погрудь, а також роботи його друзів і колег по співпраці у Товаристві пересувних виставок. У 1915 р. – вже після уходу митця з життя – ці наміри здійснила дружина і активний популяризатор його творчості Марія Павлівна Ярошенко. У цій справі М.П. Ярошенко спиралася в Полтаві на підтримку письменника В.Г. Короленка, у Петербурзі – художника Михайла Васильовича Нестерова.

Її мрією і головною метою стало вирішення питання збереження цілісності колекцій, яка мала належати Полтавському губернському земству, створення в окремому приміщенні «Музею імені Миколи Олександровича Ярошенка» і доступність його для широких верств населення «щоденно і безкоштовно» [6, с. 7] або за мінімальну платню за умови безкоштовного доступу до колекцій не менше трьох днів на тиждень [6, с. 7; 7]. Загальна площа стін у цьому приміщенні мала бути «не меншою 30

квадратних сажнів, із вікнами, що виходять на північ» [6, с. 6-7]. Так у Полтаві вперше було серйозно розглянуте питання про заснування музею мистецького профілю. Ці умови згодом були зафіксовані виконавцями її заповіту М.В. Нестеровим і присяжним повіреним М.М. Тичино у заяві до Ради Імператорської Академії мистецтв.

Найвірогідніше, Полтавське губернське земство згодом виконало б усі названі умови. Але історична і політична ситуація почала стрімко змінюватися. І Земська управа встигла лише організувати доставку колекції з Петрограда. Що конкретно входило до складу колекції і яким чином наприкінці листопада 1917 р. п'ятнадцять великих ящиків із цінним вантажем неущодрженими були доправлені до Полтави, тривалий час було відомо лише художнику Люціану Щербі (1880-1937), який власноруч пакував колекцію і особисто супроводжував її до місця призначення.

Розмістили доправлену колекцію у вестибюлі Просвітницького будинку імені М.В. Гоголя, де вона простояла нерозпакованою півтора року і збереглася – на відміну від тисяч інших шедеврів світової культури, які щодня гинули під час громадянської війни.

Активна позиція полтавської інтелігенції, зокрема відомих у місті музейників і пам'яткоохоронців Вадима Щербаківського, Михайла Рудинського, Григорія Коваленка, Костянтина Моценка, Лева Падалки та багатьох інших, не дозволила довести до повного знищення цілу низку мистецьких збірок, залишених власниками напризволяще у ці роки. За їх ініціативою у 1917-1919 рр. виникли організації, покликані захистити і зберегти пам'ятки історії та мистецтва. Серед них – «Комітет охорони пам'яток в Полтаві», який влітку 1917 р. очолив Костянтин Васильович Моценко (1876-1963) – музейник, етнограф, художник, архітектор, краєзнавець, дослідник українського на-

родного мистецтва. Він відіграв значну роль у збереженні культурних цінностей краю, зокрема провів велику роботу з наукової обробки та класифікації етнографічної відомої колекції К.М. Скаржинської [2, с. 161]. Він став одним із засновників Наукового товариства дослідження й охорони пам'яток старовини та мистецтва на Полтавщині у 1918 р.

Полтавський губернський комітет охорони пам'яток старовини, мистецтва й природи (Губкоміс) був створений у січні 1919 р. при губернському відділі народної освіти у складі 15 осіб (керівників музеїв, архіву, вищих навчальних закладів Полтави, краєзнавців) і очолив усю краєзнавчу роботу краю під керівництвом завідувача Центрального історичного архіву Полтавщини Костянтина Ляховича. Члени комітету мали особливі повноваження. Вони мали право, обходячи реквізовані помешкання міста і організовуючи виїзні експедиції, вилучати виявлені цінності для відповідного збереження.

Виїзною комісією Комітету у маєтку князів Репніних у Яготині були врятовані картини, цінна бібліотека, кількість якої, за твердженням В. Щербаківського, вимірювалася вагонами [6, с. 8]. У садибі художників Григорія та Івана Мясоедових у Павленках знайдено цінну збірку їх творів (згодом у новоствореному музеї вона склала два окремих розділи експозиції). Сотні речей були врятовані у Диканьці, у палаці Кочубеїв – нащадків козацько-старшинського роду, знавців і шанувальників мистецтва, які вклали величезні кошти у колекцію, що формувалася протягом двох століть, і до якої входили перш за все твори західноєвропейських майстрів, зразки живопису, скульптури, бронзи, порцеляни, меблів, ювелірних виробів тощо. Переважна частина цих художніх скарбів загинула або загубилася під час пожежі та пограбувань, що їх зчинили у палаці місцеві жителі. Члени комісії виїжджали

також з експедиціями до маєтків Галаганів у Сокиринцях, Капністів в Обухівці, Гоголів-Яновських у Василівці та ін. Лише у 1919 р. до Полтави комітетом було звезено 39834 одиниці речей, до музею й архіву – 12605 предметів [8, с. 752-753].

Таким чином поступово відбувалося формування майбутнього музейного зібрання. Створення художнього музею було доручене Наросвітою відомому у Комісії і місті знавцю історії та мистецтва (пізніше – видатному українському археологу, доктору історичних наук) М.Я. Рудинському (1887-1958). За надзвичайно стислий термін необхідно було провести велику кропітку організаційну і наукову працю, транспортувати все зібране до одного приміщення, розібрати отримані речі, провести каталогізацію, атрибуцію. М. Рудинський, який добре знався на архітектурі, обрав і «не без труднощів» [6, с. 9], як зазначала сестра вченого Євгенія Яківна Рудинська, отримав для музею двоповерховий будинок по вулиці Спаській – колишній особняк поміщика Хорольського повіту Володимира Івановича Булюбаша (1866-1926), зведений 1912-го року за проектом київського архітектора Павла Альошина (1881-1961) у стилі пізнього ампіру. Будинок мав вихід на вулицю і дуже підходив для розташування музейної експозиції.

М.Я. Рудинський запропонував пофарбувати стіни кімнат у різні кольори, що, на його думку, мало надати експозиції особливої атмосфери і допомогти відвідувачам музею краще сприймати і розрізняти окремі експозиційні розділи. Згодом за кольором стін зали отримали свої назви: Червона, Сіра, Синя. Для розміщення експозицій використовувалися вестибюль і навіть коридор та сходи.

М.Я. Рудинський розробив наукову концепцію музею, застосувавши принцип хронологічної побудови експозиції. Одночасно з цим він продов-

жував проводити обробку вже зібраних експонатів і нових надходжень у відповідності до тогочасних вимог (заводив інвентарні книги, в яких подався опис предметів, зазначався їх стан і т. п.).

27 квітня 1919 р. музей було відкрито під назвою «Картинна галерея». Сам організатор називав його Музеєм Мистецтв [6, с. 9]. На сторінках «Коротенького провідника» М.Я. Рудинський висловив свою думку про те, що «мистецтво призване облагородити людську природу, особливо потрібне нам у наші страшні і жорстокі дні, так само, як і Музей потрібен для того, аби наочно довести необхідність зберігати для нащадків великі здобутки людського генія» [6, с. 10].

До колекції музею потрапили безцінні шедеври: «Святе сімейство» Карла Маратті, «Втеча до Єгипту» Джованні Батіста Т'єполло, «Різдва Христове» Себастьяно дель Пьомбо, «Портрет Єлени Фоурмен» Пітера Пауля Рубенса, жанрові сцени Яна Йозефа Хореманса, венеціанські пейзажі Франческо Гварді та ін. Але основою музею стала колекція картин М.О. Ярошенка, який за словами М.Я. Рудинського «повернувся до рідного краю і заклав підвалини до створення в Полтаві Музею мистецтв» [6, с. 10]. Колекція робіт М.О. Ярошенка та творів його колеґ-передвижників вважалася рідкісною за своєю цільністю, і такою, що дійсно заслуговувала окремого музею. Це була творча лабораторія Товариства пересувних виставок, до неї входили роботи майже всіх його членів і експонентів, зокрема Григорія Мясоедова, Олексія Саврасова, Миколи Ге, Івана Крамського, М.К. Клодта, М.П. Клодта, Іларіона Прянишникова, Івана Шишкіна, Карла Гуна, Володимира Маковського, Василя Максимова, Павла Брюллова, Андрія Шильдера та багатьох інших.

За зібранням великих картин М.О. Ярошенка полтавський музей не поступався і навіть перевершував Третьяков-

ську галерею [6, с. 11]. Окрему збірку, що сягала, за оцінками експертів, значення феноменального явища світового мистецтва, склали сконцетровані в музеї (за різними даними від 50 до 97 робіт) твори талановитого, самобутнього, блискучого майстра живопису І. Мясоедова (1881-1963). До їх числа належали кращі полотна періоду 1909-1911 рр., за які він одержував високі академічні нагороди – «Аргонавти», «Кентавромахія», «Відпочинок амазонок». Окрім живопису, до музею потрапила цінна збірка гравюр, в тому числі знаменита робота Іларіона Мігури «Слава Мазепи», мистецької ваги коштовні меблеві гарнітури, понад тисячу предметів порцеляни від найвідоміших європейських виробників, художня бронза, серед якої і три роботи знаменитого французького майстра П'єра Філіпа Томіра (1751-1843) та порівняно невелика кількість скульптури.

На жаль, точний кількісний склад зібрання через відсутність музейної документації, знищеної в 1941 р., встановити складно. Найвірогідніше, упорядкована М.Я. Рудинським колекція становила від п'яти до шести тисяч експонатів [6].

Того ж 1919 року М. Рудинський підготував і видав перший музейний путівник, який назвав «Коротенький провідник» [10]. На сьогодні ця невеличка з тонкого паперу у 24 сторінки розміром 12x18 см книжечка є єдиним джерелом з історії музею та складу його першої збірки. Вдруге це видання, що встигло стати раритетом, було підготовлене музеєм разом із Центром охорони та досліджень пам'яток археології у 2002 р., до 115-ої річниці від дня народження автора, і побачило світ під назвою «Музей мистецтва: Коротенький провідник» [10]. Зі змісту «Коротенького провідника» дізнаємося про сім розділів музею, які розташовувались у наступному порядку: перший поверх – «Старі майстри XVI-XVIII ст.ст.»,

«Портрет XVI-XIX ст.», «Фарфор XVIII ст., бронза XIX ст.»; другий поверх – «Передвижники», «Етюди М. Ярошенка», «Картини М. Ярошенка» та «Картини Г. Мясоедова». Музей не мав достатніх площ для окремого розділу збірки творів українських живописців, але М. Рудинський вважав за доцільне поряд із картинами Г. Мясоедова розмістити твори українських живописців Миколи Пимоненка, Сергія Васильківського та Федора Кричевського.

Автор путівника не лише дав характеристику колекції музею, а й включив до нього стислий мистецтвознавчий огляд розвитку російського та зарубіжного мистецтва періоду XVI-XIX ст.ст. Авторського підпису у путівнику М. Рудинський не поставив, презентувавши роботу від адміністрації. Однак до списку наукових праць ця праця включалася ним першою, що підкреслювало ставлення автора до створеного ним у Полтаві музею. Крім цього, віддаючи данину видатному полтавцю, М.Я. Рудинський написав книгу «М. Ярошенко. Життя і творчість. 1846-1898», яка вийшла в Полтаві у серії «Наші художники» у 1919 р. [11].

У 1920 р. М.Я. Рудинський став заступником, а через два роки – директором Центрального пролетарського музею Полтавщини. 1924 року він був фактично усунутий з цієї посади і переїхав до Києва.

У зв'язку з суспільно-політичними подіями в країні за час свого існування Полтавський художній музей декілька разів реорганізувався і переміщався. У 1920-х рр. він існував як художній відділ Центрального пролетарського музею Полтавщини (пізніше – Полтавського краєзнавчого музею).

Наприкінці 1920-х рр. у Полтаві виникають нові об'єднання художників – Полтавська філія Асоціації художників революційної Росії (АХРР) (1926), Полтавська філія Асоціації художників Червоної України (АХЧУ) (1927-1930),

які стали предтечею майбутньої організації Спілки художників. Більшість членів цих організацій гуртувалися навколо ПХМ [6].

1930-ті рр. стали складним періодом як для мистецтва у цілому і окремих митців, так і для ПХМ.

У 1930-1933 рр. музеєм завідував уродженець Полтави Леонід С. Векштейн (1898) – театральний художник, графік, випускник Київського інституту пластичних мистецтв, член Полтавської секції АХРР, АХЧУ, Всеукраїнської асоціації пролетарських художників (1930-1932). Деякі праці його зберігаються в Полтавському художньому музеї.

Члени Полтавської філії Асоціації художників Червоної України, заснованої у 1927 р. як складова частина мистецького об'єднання українського радянського образотворчого мистецтва, що спиралася на традиції демократичного реалістичного мистецтва, брали активну участь у виставках у Харкові, Києві, Москві, пересувних – у містах Слобожанщини, Донбасу. Влаштували у Полтаві дві виставки – 13 травня - 1 липня 1928 р. (у музеї) і 25 листопада - 1 січня 1930 р. (у Полтавській центральній науковій бібліотеці), видали каталоги. Серед членів філії, крім Л.С. Векштейна, були Д.І. Ангельський (1901-1937), М.Б. Брукман (1884-1926), П.М. Горобець, М.О. Донцов, В.М. Магденко, І.І. Орлов (1875-1950), С.А. Розенбаум (1885-1941) (у 1915-1917 рр. працював у полтавській майстерні І. Мясоедова, викладав у навчальних закладах міста), А.Я. Федоренко. У 1930 р. філія припинила існування [8, с. 734-735].

Члени Полтавської філії АХРР, як і всієї Асоціації (з 1926 р.) в цілому, базувалися на естетичних принципах російського революційного мистецтва, зокрема передвижництва. Вони експонували свої твори в Москві, влаштували 1 листопада - 1 грудня 1926 р. в Полтаві єдину художню виставку, що

демонструвалася в Полтавському музеї ім. В.Г. Короленка. Був виданий каталог: 14 експонатів представили 226 робіт. У 1927 р. вже названі полтавські художники - члени Полтавської філії АХЧУ, а також М.М. Бокій-Бикадоров, Г.О. Коваленко (1868-1937), Л.І. Щерба та інші ввійшли до Полтавської філії АХРР [8, с. 734].

У той самий час у 1930-ті рр. Полтавський художній музей опинився на межі ліквідації як такий, що пропагував буржуазне мистецтво та не приділяв належної уваги єдиному офіційно визнаному тоді напрямку в мистецтві – соціалістичному реалізму.

На тлі цих історичних подій розигралася особиста трагедія полтавського художника Івана Дряпаченка (1881-1936). Син селянина, він здобув найліпшу художню освіту в Рисувальній школі в Києві, Московському художньому училищі та Петербурзькій Академії мистецтв. Зустрічався з видатними людьми – М.І. Мурашком, М.К. Пимоненком, І.Ю. Репіним, Федором Шаляпіним та іншими. Успішно працював в Італії. Перша світова війна і революційні події примусили І. Дряпаченка повернутися у полтавську Василівку. Він намагався працювати. Але хвороба і нездатність пристосуватися до нових умов привели до того, що жив він у забутті, бідував і рано пішов із життя. Трагічно склалася і доля його творчої спадщини. Її було розтягнуто випадковими людьми і практично повністю знищено у роки Великої Вітчизняної війни. За каталогами та архівними матеріалами учень І. Дряпаченка А. Терещенко зумів зібрати дані про його твори [6].

У 1937 р. був репресований і розстріляний художник, історик, педагог Григорій Олексійович Коваленко (1868-1937). Така ж доля спіткала художника і поета, працівника ПХМ Никанора Харитоновича Онацького (1975-1937) і

полтавського художника-графіка Дмитра Ангельського (1898-1938).

У цей період культурно-мистецьке життя Полтавщини не було таким насиченим, як раніше. Художні виставки відбувалися нерегулярно.

Проте, 7 березня 1939 р. було прийнято постанову РНК України про виокремлення ПХМ як самостійного обласного художнього музею, хоча і розміщувався він ще протягом певного часу разом із Центральним пролетарським музеєм Полтавщини у будинку Полтавського губернського земства.

У зв'язку з виокремленням художнього музею у самостійний був проведений перерозподіл експонатів між цими двома музейними закладами. Під час перерозподілу до колекцій художнього музею було додано додатково ще 18067 предметів декоративно-ужиткового мистецтва: килими, плахти, гончарні та різьблені вироби, церковне начиння та інші – з надходжень, що стали можливими в результаті проведених етнографічних експедицій, а також унікальні українські старожитності із зібрань поміщиці Катерини Скаржинської, посуд і різноманітні речі побуту народів Сходу з колекції полковника П.П. Бобровського [6, с. 12].

Через певний час у збірках музею з'явилися і роботи Катерини Білокур. У 1940 р. відбулася Обласна художня виставка, де вперше були представлені твори цієї художниці – уродженки Пирятинщини Полтавської губернії, чий «самобутній талант став справжнім явищем в українському мистецтві» [6]. Образотворчу науку художниця опанувала самотужки. І хоча рідне село Катерини Білокур Богданівка за адміністративно-територіальним поділом нині належить до Київської області, саме на Полтавщині відбулося її творче становлення. У 1977 р. тут було відкрито садибу-музей, встановлено пам'ятник художниці.



До 1940 р. ПХМ став одним із найвизначніших в Україні. Його фонди налічували 30 тисяч експонатів. Коли розпочалася війна, в тил вдалося відправити лише частину фондової колекції музею. Більша ж її частина потрапила до рук гітлерівських окупантів. Музей був ними пограбований, найцінніші полотна вивезені до Німеччини, частину експонатів знищено. У вересні 1943 р. загарбники підпалили будинок Центрального пролетарського музею. У вогні згоріли збірки одразу двох провідних музеїв Полтавщини.

У повоєнні роки культурно-мистецьке життя Полтавщини помітно активізувалося. Вже через півтора року після визволення обласного центру у вересні 1943 р. готувалися дві художні виставки. Відновлений ПХМ знову почав акумулювати мистецькі кадри. У 1944-1945 рр. завідувачем відділу малярства у ПХМ працював учень професора О.Ф. Рубо, художник-монументаліст Іван Іванович Орлов (1875-1950), який жив у Полтаві з 1909 р. і, після нетривалої перерви, – у 1915-1917 рр. Багато його робіт зберігається у ПХМ. У 1946 р. І.І. Орлова на його посаді змінив художник-пейзажист Павло Матвійович Горобець, який повернувся з фронту. Хоча він не мав спеціальної художньої освіти, проте наука таких талановитих митців, як Г.І. Цисс і М.Г. Бурчак залишила у його творчості глибокий слід. Творчий спадок П.М. Горобця складається з близько 1000 творів, а також мистецтвознавчих публікацій. Чимало з його творів також є оригінальною частиною музейної збірки ПХМ, який у 1964 р. П.М. Горобець очолив і протягом майже десяти літ обіймав посаду його керівника.

Вже у 1945 р. з Уфи, Тюмені і Свердловська з евакуації повернули до Полтави 4176 творів мистецтва [6, с. 12] (за іншими даними, у 1944 р. – 4187 експонатів) [8, с. 780].

На базі реєвакуйованих експонатів ПХМ одним із перших музеїв міста відновив свою діяльність. Відновлену експозицію тимчасово розгорнули у чотирьох кімнатах двоповерхового будинку № 15 по вулиці Комсомольській. І лише у 1951 р. музею повернули його перше приміщення по вул. Спаській, 11, вигляд якого на той час суттєво змінився, втративши внаслідок ремонту частину свого оздоблення: мармурові сходи, паркетну підлогу, перила з карельської берези і світловий ліхтар для природного освітлення верхнього поверху.

По закінченні війни одним із основних напрямів діяльності ПХМ стало, крім часткового відновлення, також поповнення музейної збірки. Від державних установ і приватних осіб з Москви і Києва надходили до Полтави твори мистецтва. Важлива роль у процесі поповнення фондів ПХМ творами українських живописців ХХ ст. у названий період належала Дирекції художніх виставок України. За сприяння полтавських митців вдалося скласти колекцію регіонального мистецтва. Понад 30 полотен старих майстрів були передані до Полтави Лохвицьким і Миргородським музеями.

Проте ім'я М.О. Ярошенка, як планувалося на початку створення музею, ПХМ все ще не було присвоєне. Лише у 1962 р. одна з вулиць у Полтаві була названа на честь М.О. Ярошенка.

Наприкінці 1960-х рр. збірка Полтавського художнього музею нараховувала вже понад 7,5 тисяч експонатів [6]. До кінця 1980-х рр. колекції музею продовжували зростати. Проте будинок, де вони розмішувалися, потребував капітального ремонту.

Незважаючи на труднощі, 1987 року на фасаді будинку музею було встановлено бронзову меморіальну дошку М.О. Ярошенку (скульптор М.Г. Коган) [8, с. 1002]. Кім Григорович Скалацький (нар. 1938 р.), наступник П.М. Горобця на посаді керівника ПХМ та активний

дослідник і популяризатор мистецтва, творчості М.О. Ярошенка, історії музейного закладу, у цьому ж році підготував та видав у Києві альбом «Полтавський художній музей». У січні 2000 р. Полтавською філією науково-дослідного інституту «Проектреконструкція» було проведено обстеження технічного стану споруди. Фахівці НДІ визнали його незадовільним. Того ж року Полтавська міська рада прийняла рішення про переведення художнього музею до новобудованої Галереї мистецтв. Будинок В. Булюбаша був проданий приватній особі (комерційному банку) [8, с. 780].

З переміщенням музейних колекцій до новобудованого приміщення розпочався ще один етап історії музею. Змінилася його назва. Збільшення штату дозволило розширити сферу діяльності. Сьогодні Полтавський художній музей (галерея мистецтв) імені Миколи Ярошенка – це єдиний в Україні музейно-мистецький комплекс, до складу якого входять органічно поєднані три заклади з окремими площами в одному приміщенні: власне художній музей, галерея сучасного мистецтва і галерея дитячої творчості. Приклад діяльності закладу протягом останнього періоду – понад 10 років – доводить, що Полтавський художній музей зумів певною мірою реалізувати світовий досвід музейного будівництва, яким передбачається спорудження приміщень, оснащених технічними засобами сучасного рівня для усталених колекцій. На думку фахівців, своїм архітектурним рішенням, оздобленням та за іншими характеристиками будівля дає можливість створювати відповідні умови для збереження та експонування колекцій, надавати відвідувачам, дослідникам достатній обсяг науково-пізнавальної інформації. Сучасний Полтавський художній музей можна назвати територією мистецтва, яка використовується не лише для показу експонатів, а й для проведення рі-

зноманітних заходів (наукових конференцій, семінарів, презентацій та ін.)

Колекції розмістили в будівлі (арх. Ю. Олійник, 1999 р.) у центральній частині міста – по вул. Фрунзе, 5 – на загальній площі 3046 квадратних метрів у двох анфіладах першого поверху [6, с. 12-13]. Експозицію відкривають полотна старих майстрів німецької, австрійської, нідерландської, фламандської, французької та інших шкіл XVI-XIX ст.ст. (унікальні роботи Лукаса Кранаха молодшого, Клари Петерс, Мельхіора де Хондекутера, Франческо Гварді, Марчелло Баччіареллі, Жана Батиста Грьоза тощо). Продовжує експозиційний ряд образотворче мистецтво України та Росії XVIII- початку XX ст.ст.: ікони стилю пізнього бароко, портрети парсуного типу, твори художників академічного напрямку [6, с. 13]. Особливо повно представлені роботи членів Товариства пересувних виставок. У двох окремих залах експонуються твори М.О. Ярошенка.

Незмінно привертає увагу розділ, присвячений образотворчому мистецтву Полтавщини цього періоду.

На першому поверсі розташований зал дитячої творчості імені Саші Путрі (1977-1989), де у постійному показі – малюнки маленької полтавської художниці, а також щомісяця проводяться нові виставки.

На другому поверсі – виставкова зала площею 450 квадратних метрів, де експонуються музейні полотна і твори сучасних митців; прес-центр, який також використовується як літературно-музична вітальня, «зимовий сад» із скульптурами, декоративними рослинами, акваріумами [6, с. 12].

Фондосховища Полтавського художнього музею, де зберігається значна частина всієї музейної колекції, дає закладу можливість успішно виконувати одну з основних функцій – збереження культурних цінностей.

Протягом років Полтавський художній музей (галерея мистецтв) багато працює у напрямку популяризації своїх фондів зібрань, організуючи щорічні виставки, присвячені тим чи іншим розділам історії мистецтва. Розподіляючись за групами збереження: живопис, скульптура, графіка, метал, дерево, кераміка, тканини, – збірка музею на початок ювілейного для закладу 2009 р. (90 років від часу заснування) налічувала 9437 експонатів основного та 357 експонатів науково-допоміжного фонду [6]. Більше тисячі з них експонувалися на виставках: «Шедеври з фондів Полтавського художнього музею», «Російський живопис XIX століття», «Вік» (спільно з Полтавською спілкою художників України (ПСХУ), яка була присвячена 100-річчю відкриття у Полтаві пам'ятника І.П. Котляревському, та ін. Виставка з фондів Полтавського художнього музею 2006 р. набула особливого значення як присвята 160-річчю від дня народження М.О. Ярошенка. У ході підготовки був проведений перший у практиці музею благодійний аукціон, для якого полтавські художники надали 24 картини. Кошти, що зібрали, були використані для виготовлення нових рам на полотна М.О. Ярошенка, що дозволило на належному високому рівні провести виставку і реекспозицію зали з його творами.

Виконуючи настанову фундатора музею М.Я. Рудинського – «Колись... у кращі часи, ми мусимо опублікувати цілу колекцію творів Ярошенка з нашого музею» [6, с. 14], – 2006-го року науковці видали повнокольоровий альбом «Микола Ярошенко», до якого ввійшли 55 живописних полотен митця, що вціліли у роки війни і знову склали основу вже повоєнної музейної збірки. У 2008 р. за значний внесок у справу збереження та популяризації творчої спадщини видатного полтавця, музею нарешті було присвоєно ім'я Миколи Ярошенка.

На сучасному етапі музей продовжує науково-дослідницьку, видавни-

чу, просвітницьку, виставкову діяльність. І ця сфера музейної і галерейної діяльності постійно розширюється, охоплюючи різні аспекти культурного життя м. Полтави.

Таким чином, створення ПХМ було підготовлене відповідними передумовами. З часу створення цей музейний заклад поступово став центром культурного життя Полтавського краю, не лише акумулюючи творчі сили і скарби, а й продовжуючи розвиток культурно-мистецької мережі, сприяючи встановленню пам'яток, підготовці і проведенню виставок, виданню тематичних видань, виникненню цілої системи організацій, об'єднань, інших музейних закладів, пов'язаних з ним тематично.

Зазначимо, що історією мистецтва, збереженням скарбів національної та світової культури разом із Полтавським художнім музеєм займаються Кременчуцька міська художня галерея та картинна галерея Наталії Юзефович у Кременчуці, картинні галереї в Диканьці, Великих Сорочинцях, Білицькому музеї народного і декоративно-ужиткового мистецтва Кобеляцького району, художня галерея Решетилівського центру культури і дозвілля «Оберіг», музей кераміки Миргородського державного керамічного технікуму ім. М.В. Гоголя, музейна кімната Решетилівського художнього професійного ліцею та інші музейні заклади Полтавського регіону.

Тобто, можна стверджувати, що на Полтавщині історично сформувався культурно-мистецький простір, зокрема і музейний, який є своєрідним і, разом із тим, відбиває загальні риси художньо-мистецького розвитку, традиційні для центрального та східного регіонів України. Музейно-мистецький комплекс Полтавський художній музей (галерея мистецтв) ім. М.О. Ярошенка завжди відігравав у ньому важливу роль і нині є об'єднуючим і генеруючим ядром цього простору.

## ЛІТЕРАТУРА

1. Білоусько О. А., Мирошниченко В. І. Нова історія Полтавщини (кінець XVIII - початок XX століття). – Полтава: «Оріяна», 2003. – 264 с.
2. Білоусько О. А., Єрмак О. П., Ревегук В. Я. Новітня історія Полтавщини (І половина XX століття). – Полтава: «Оріяна», 2005. – 312 с.
3. Курчакова О.М., Бочарова С.І. Видатні постаті образотворчого мистецтва Полтавського краю періоду XVIII-XX століть // Полтава: архітектура, історія, мистецтво: Матеріали І наукової конференції «Вайнгортовські читання». 27 листопада 2002 р. – Полтава, 2002. – С. 32-47.
4. Остроушко Л.М. Полтава. Путівник. – Х.: Прапор, 1977. – С. 57-58.
5. Полтава. Путівник / Складачі: С.О. Данішев, Л.С. Вайнгорт, С.М. Немчин. – Полтава: Полтавська обл. друкарня, 1964. – С. 73-76.
6. Полтавський художній музей (галерея мистецтв) імені Миколи Ярошенка. Альбом. Ювілейне видання /Автор-упорядник С.І. Бочарова. – Полтава: ФОП Говоров С.В., 2009. – 232 с.
7. Полтавський художній музей. 1919-1994: Бібліографічний покажчик / Передмова і упорядкування В. Ханка. – Полтава: Полтавський літератор, 1994. – С. 5-6.
8. Полтавщина: Енциклопедичний довідник / За ред. А.В. Кудрицького. – К.: Українська Енциклопедія ім. М.П. Бажана. – 1024 с.
9. Ромашикевич А.Д. Матеріали к истории Петровского Полтавского кадетского корпуса с 1-го октября 1907 г по 1-е октября 1908 г. Год пятый. – Полтава, 1908. – С. 95-96.
10. Рудинський М.Я. Коротенький провідник. – Полтава, 1919. – 24 с.; Рудинський М. Музей мистецтва: Коротенький провідник. — Вид. 2-е, доп. / За ред. Супруненка О.Б. — Передмова і коментарі Бочарової С.І. Курчакової О.М. Супруненка О.Б. за участі Ханка В.М. — Полтава: Археологія, 2002. — 16+2 с.: іл.
11. Рудинський М.Я. М. Ярошенко. Життя і творчість. 1846-1898. – Полтава, 1919 (Серія «Наші художники»).

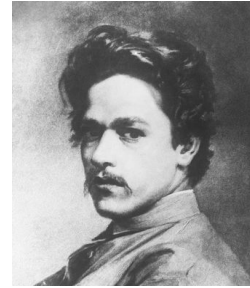
**Пистоленко І.А.** *Создание и деятельность Полтавского художественного музея на фоне развития изобразительного искусства Полтавщины 17-20 вв. Стаття посвящена етапам создания и деятельности художественного музея в Полтаве на основе соответствующих предпосылок в 17- начале 20 вв. до превращения этого учреждения в центр культурно-художественного музейного пространства Полтавщины в наше время.*

**Pistolenko I.A.** *The establishment and activities of the Poltava Art Museum on the background of art Poltava of the Poltava region 17-20 centuries. The article is devoted to the creation and activity of the Arts Museum in Poltava on the basis of appropriate prerequisites in the 17-th – at the beginning of the 20-th centuries to conversion of this institution into the center of cultural and arts museum area of the Poltava region nowadays.*

**До статті Пістоленко І.О. «Становлення та діяльність Полтавського художнього музею на тлі розвитку образотворчого мистецтва Полтавщини 17-20 ст.ст.»**

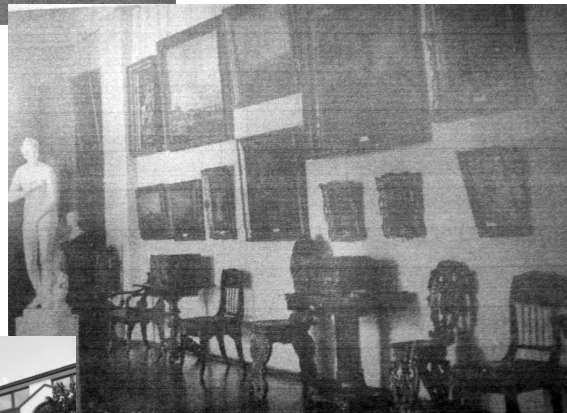


У цій будівлі по вул. Спаській, 11 у Полтаві у 1912 р. був розміщений художній музей



Микола Олександрович Ярошенко. Автопортрет

Фасадна частина будинку Полтавського художнього музею (галереї мистецтв) ім. М. Ярошенка



Один із розділів експозиції ПХМ 1930-х рр.

Фрагмент виставкової зали ПХМ (галереї мистецтв) ім. М. Ярошенка

