



Михайло СИДОР

ЗАСОБИ ФОРМУВАННЯ АРХІТЕКТУРНО-ДЕКОРАТИВНОГО ОБРАЗУ ГАЛИЦЬКИХ ПРИДОРЖНИХ КАПЛИЦЬ

Mykhailo SYDOR. Architectural Decorative Image of Galician Roadside Chapels: Means of Formation.

Матеріальна культура була й є одним з найважливіших шляхів передачі міжпоколінної етнокультурної інформації в регіонах країни, передусім за допомогою системи традицій. Адже вони матеріалізувалися як у повсякденних речах: в одязі, житлі, кулінарії, хатньому начинні тощо, так і в різноманітних культових спорудах, серед яких особливе значення мають малі архітектурні форми – придорожні каплиці. У створення таких пам'яток на честь історичних подій, знаменних дат, подяки Господу за свою долю, долю дітей, сімей, родин людина вкладала все те найдорожче і найпрекрасніше, що було даровано їй від самої природи: свою душу, свій розум, свій талант, уміння творити, здатність бачити і говорити словом мистецтва. На теренах Галичини такі малі архітектурні форми багаті розмаїттям їх фасадів і дахів, різноманітністю оздоблення, що в цілому формує у нашій свідомості розуміння індивідуального прояву того чи іншого виду декоративно-прикладної діяльності у формотворенні як конкретного, будь-якого складового елемента таких будівель, так і в цілому їх загального вигляду.

Однак, на даний момент в українському мистецтвознавстві не розглянуто жодного питання зі сфери дослідження галицьких придорожніх каплиць, не вивчено причини та умови їх зародження в українському сакральному мистецтві, не опрацьовано специфіку формотворення цих об'єктів, формування їх образності тощо. А час невпинно лине, руйнуються неповторні витвори як архітектурного, так, загалом, і мистецького надбання

нашого народу. Ті об'єкти, що зводяться сьогодні, не завжди відповідають змісту придорожньої каплиці. Тому тут можна впевнено говорити про актуальність досліджуваної проблеми.

Засвідчення фактів існування придорожніх каплиць на галицьких теренах можна зустріти в літературних джерелах різного плану. Це можуть бути і наукові праці, і публіцистичні видання, і різноманітна "періодика". Проте ніде, ні в одного науковця, ні в одного дослідника у сфері сакрального мистецтва, архітектури, різних видів декоративно-прикладної діяльності людини, не знаходимо жодних матеріалів, які б змістовно торкалися вивчення архітектурно-декоративного образу галицьких придорожніх каплиць, зокрема, засобів його формування. Окремі зауваження, близькі до цієї проблеми, є лише у Д.Щербаківського¹, В.Січинського², Д.Гобермана³, Т. і М.Лопаткевичів⁴.

Розглядаючи галицькі придорожні каплиці через призму архітектурного трактування їх загального вигляду, можна сказати, що тут маємо низку компонентів, які у своєму поєднанні творять конкретні, індивідуальні й характерні образи таких об'єктів. У першу чергу сюди відносимо поземне планування цих будівель, потім – архітектурно-декоративне вирішення самих корпусів споруд (стін та входу) до їх перекриття, і, на кінець, завершальним, яскраво вираженим моментом постає конструкція дахів.

Переважаючою формою планувального вирішення таких малих архітектурних форм є квадрат або прямокутник, який за співвідношенням своїх сторін близький до квадрата. Вхід у середину такого об'єкту, що має видовжену прямокутну форму, завжди знаходиться у вузькій стіні. Таке планування є характерним як для дерев'яних, так

¹Щербаківський Д. Буковинські і галицькі дерев'яні церкви, надгробні і придорожні хрести, фігури і каплиці. – К.; Прага: Український громад. фонд, 1926. – 62 с., іл.

²Січинський В. Українське дерев'яне будівництво і різьба. – Львів, 1936. – 32 с., іл.; Його ж. Історія українського мистецтва. – Нью-Йорк: Наук. Тов. ім. Т.Шевченка в Америці, 1956. – Т. I. Архітектура. – 179 с., іл.

³Гоберман Д.Н. Гуцульщина – край искусства. – Москва; Л.: Искусство, 1966. – 90 с., 52 л., ил.

⁴Лопаткевич Т., Лопаткевич М. Мала сакральна архітектура на Лемківщині. – Нью-Йорк: Фундація дослідження Лемківщини, 1993. – 490 с., іл.

і для мурованих придорожніх каплиць. Тут загалом зазначимо, що форма квадрата є основною характерною рисою українського дерев'яного будівництва, а відтак і кам'яного, де воно заміняло дерев'яне⁵.

Якщо проаналізувати процес формотворення галицьких придорожніх каплиць, то будемо мати насправді яскраві приклади взаємного запозичення традицій як дерев'яного, так і кам'яного будівництва. Квадратна форма або прямокутна у поземному плануванні досліджуваних об'єктів частіше зустрічається у дерев'яних спорудах (таких каплиць дуже багато; їх можна було зустріти колись, наприклад, у сс. Березів Середній та Ворохта Івано-Франківської обл.⁶, та й сьогодні зустрічаємо у будь-якій місцевості галицького краю – у тій же області в селі Космач (рис. 1); у сс. Головське (рис. 2), Лішня, Велика Білина Львівської обл. тощо) та рідше у кам'яних і мурованих (у сс. Рибник (рис. 3), Жданівка Львівської обл.; Раковець (рис. 4), Росільна Івано-Франківської обл. та ін.). Водночас маємо тісний взаємозв'язок у формотворенні таких дерев'яних та кам'яних будівель, який яскраво виражений у восьмикутній формі поземного плану. Прикладом у цьому випадку може бути дерев'яна придорожня каплиця зі с. Опака, що на Дрогобиччині⁷, та кам'яна така споруда зі с. Глинсько Жовківського р-ну Львівської обл.⁸. Але тут зазначимо, що як дерев'яні, так і кам'яні такі об'єкти, у поземному плануванні яких є восьмикутна форма – “восьмерик”, трапляються дуже рідко.

Є також придорожні каплиці, які у своєму плані мають форму рівнораменного хреста і у загальному вигляді схожі на хрещаті церкви. У такому поземному вирішенні цих будівель рамена хреста можуть мати найрізноманітніші співвідношення їхньої ширини до глибини виступу відносно основної, центральної форми – квадрата (придо-

рожні каплиці у селах Підбуж (рис. 5) Дрогобицького р-ну; Ралівка Самбірського р-ну, Баличі Мостиського р-ну Львівської обл.).

Таке розмаїття форм поземного планування галицьких придорожніх каплиць зумовлене перш за все запозиченням безпосередньо тих традиційних підходів у формотворенні культових споруд, які побутували, відповідно, у різних місцевостях нашого краю в різні часові періоди.

Поземне вирішення таких малих архітектурних форм у певній мірі диктує конструкцію стін, яка разом з їх оздобленням складає другий важливий компонент у створенні цілісного образу галицької придорожньої каплиці. У той же час, такі два складові компоненти, які зазначені вище, обумовлювали початковий творчий пошук будівничих у загальному трактуванні третього – дахів цих об'єктів. Саме вони, як на нашу думку, є найбільш виразним елементом відображення в архітектурному вирішенні цих споруд різних мистецьких стилів. Коли ми говоримо, що у декоруванні фасаду таких каплиць є запозичені, в основному, традиції народного побутового будівництва, то у формуванні дахів переважають традиції будівництва сакрального.

У такій будівельній справі вибір матеріалу також відіграє вагоме значення – завдяки йому формується загальний облік об'єкту. Так само, як план споруди закладає основні принципи та можливі варіанти її конструктивного вирішення, так і будівельний матеріал впливає на її формотворення та декоративне оздоблення. Найбільш поширеним матеріалом при спорудженні придорожніх каплиць у західних регіонах галицького краю є деревина, яка має цілу низку позитивних будівельних властивостей: підручність та велика кількість різновидів порід, нескладна технологія обробки, особливість естетичних ознак обробленої поверхні (колір, текстура, фактура).

Тут взагалі зазначимо, що у залежності від наявної кількості такого будівельного матеріалу, як деревина, та певних традиційних підходів у будівництві культових об'єктів і, зокрема, придорожніх каплиць у різних місцевостях використовували зрубну конструкцію стін (придорожні каплиці сіл Орява Сколівського р-ну⁹, Раковець Богород-

⁵ Драган М. Українські дерев'яні церкви: генеза і розвій форм. – Львів, 1937. – Ч. 1. – 159 с.; Ч. 2. – 135 с., табл.

⁶ Цербаківський Д. Буковинські і галицькі дерев'яні церкви...

⁷ Данилюк А.Г. Пам'ятки народної архітектури Львівщини (XIX - поч. XX ст.). – Каталог. – Львів, 1984-1985. – Т. 1, 2.

⁸ Слободян В. Церкви України. Перемишська Єпархія. – Львів, 1998. – 863 с., 974 іл.

⁹ Драган М. Українські дерев'яні церкви...

чанського р-ну, Головське (рис. 2) та Добрівляни Дрогобицького р-ну) або каркасну (стовпову), яку частіше зустрічаємо в існуючих чи зафіксованих у будь-якій літературі об'єктах, ніж вищезазначену – зрубну. Водночас, така каркасна конструкція стін має декілька варіантів свого вирішення. В одних випадках стіни, зведені за принципом будівельної системи – риглі з сумцями¹⁰, обліплювалися глиною та білилися вапном (придорожні каплиці сіл Березів Середній, Ланчин та Ворохта Надвірнянського р-ну¹¹,



Рис. 1.

Кіндратів Турківського р-ну), в інших аналогічні стіни або просто каркасні рами без заповнення прогалін між стояками (стовпцями) відповідними дерев'яними деталями (брусами, сумцями) зашальовувалися дошками у вертикальному розташуванні (придорожні каплиці сіл Дора,

¹⁰ Драган М. Українські дерев'яні церкви...

¹¹ Щербаківський Д. Буковинські і галицькі дерев'яні церкви...

Білі Ослави¹², Молодків Надвірнянського р-ну, Космач (рис. 1) Богородчанського р-ну, Волоща, Вороблевиці, Рихтичі, Смільна, Залокоть Дрогобицького р-ну, Велика Білина Самбірського р-ну, Тур'є, Ясениця Турківського р-ну, Баличі Подорожні Жидачівського р-ну¹³.

Якщо повернутися до зрубною конструкції, то тут будемо мати особливий спосіб декорування стін у дерев'яному будівництві взагалі, який є обов'язковим елементом такого принципу зведення споруди. На кожному розі зрубу, відповідно до різних способів в'язання брусів, кругляків (колод) або півкругляків – плениць (півкругляки своєю випуклою поверхнею вкладалися у зруб на зовнішню сторону стіни, що сприяло утворенню рівної, гладкої поверхні стіни в середині об'єкту¹⁴), утворювалися ритмічні "візерунки". Таке декорування стін з'являлося при в'язанні "простим" замком, "канюками" або "німецьким" замком, який ще називають "риб'ячим хвостом" або "хвостом ластівки". Прикладом останнього способу зведення зрубних стін у будівництві придорожніх каплиць можемо назвати вже згадані раніше об'єкти з сіл Раковець та Головське (рис. 2).



Рис. 2.

Трапляються такі випадки, коли зруб кожухеться по всій площині стін гонтом (придорожні каплиці сіл Орява Сколівського р-ну¹⁵ та Ворохта Надвірнянського р-ну¹⁶). По загальному виг-

¹² Там само.

¹³ Драган М. Українські дерев'яні церкви...

¹⁴ Там само.

¹⁵ Там само.

¹⁶ Щербаківський Д. Буковинські і галицькі дерев'яні церкви...

ляду останньої зазначеної споруди вид конструкції стін встановити неможливо, тому тут можна припустити, що це може бути і каркасна конструкція. Інколи зрубні стіни у процесі ремонту чи відновлення таких споруд замальовуються дошками (каплиця с. Добрівляни Дрогобицького р-ну). Коли загальне кожухування гонтом стін придорожніх каплиць сприяє утворенню ритмічно укладених різноманітних декоративних площин, які у певній мірі гармонують з гонтовим покриттям дахів, то шалювання звичайними дошками формує “сухе” враження візуального сприймання спрощеного, скоріш раціонального, аніж творчого трактування об’єкту в цілому.

Крім деревини у будівництві придорожніх каплиць використовували камінь і глину. Такі кам’яні споруди також зустрічаються у різних місцевостях нашого краю. Попри те, що загалом кам’яне будівництво є характерним для тих територій, де відчувається брак лісів, а дерев’яне властиве лісовим зонам, будівництво придорожніх каплиць з каменю є звичним явищем і у гірських місцевостях, багатих будівельними лісами (каплиці сіл Рибник (рис. 3) та Жданівка Дрогобицького р-ну). Стіни цих споруд також обмазувалися глиною і фарбувалися у білий колір.

У кінці ХІХ ст. у будівництві придорожніх каплиць на Галичині особливого поширення набувають цегла, черепиця та метал. Цегла починає витісняти традиційний, облюбований народними майстрами будівельний матеріал – деревину, де іноді повністю заміняє його при зведенні стін таких споруд. Черепиця і, особливо, метал (оцинковані листи бляхи), якщо можна так сказати, майже взагалі витіснили із архітектурного обліку дерев’яних та кам’яних таких будівель гонтове покриття дахів. Така заміна цього оригінального, надзвичайно декоративного покриття, яке завжди вдало поєднувалося з різними будівельними матеріалами, приносила у загальне вирішення не тільки придорожніх каплиць, а й будь-яких інших, зведених із дерева чи каменю об’єктів, невідповідність єдиного цілого та дисгармонію.

Аналогічні явища у будівництві досліджуваних споруд відбуваються і у сьогоденні дні. Крім того, трапляються придорожні каплиці, стіни яких зведені з монолітного бетону (каплиця с. Кіндратів Турківського р-ну) або дахи на них по-

криті шифером (це траплялося під час ремонту або відновлення дахів, наприклад, каплиці у селах Добрівляни та Рибник (рис. 3) Дрогобицького р-ну), звичайним руберойдом – протравленим картоном відповідними смоляними речовинами (каплиця с. Унятичі (рис. 6) Дрогобицького р-ну; у цьому випадку гонтове покриття також було замінено зазначеним матеріалом при ремонті даху) чи просто дошками хвойних порід деревини (каплиця с. Головське Дрогобицького р-ну, яка збудована у 90-их рр. ХХ ст. (рис. 2)).

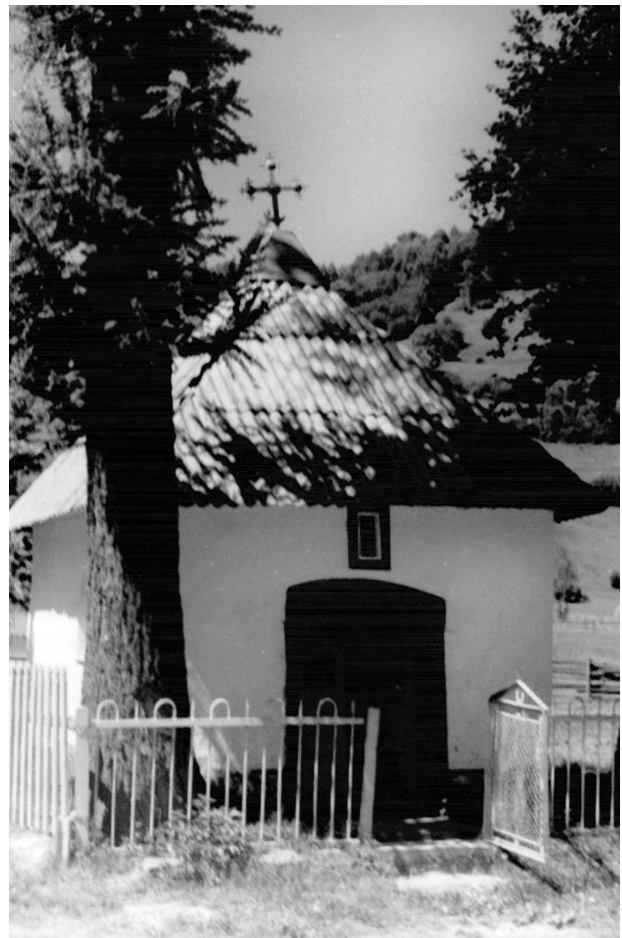


Рис. 3.

Тут зазначимо й те, що традиційне ліплення глиною стін дерев’яних та кам’яних таких каплиць згодом було замінено різними видами штукатурно-облицювальних робіт, які і на сьогоденні час є досить поширеним видом оздоблення як мурованих, так і дерев’яних цих споруд (придорожні каплиці сіл Раковець (рис. 4), Солотвин та Росільна Богородчанського р-ну; Глинсько Жовківського р-ну; Дерезичі, Лужок, Підбуж (рис. 5) Дрогобицького р-ну; Дубляни, Ралівка Самбірського р-ну).



Рис. 4.

Що стосується такого розмаїття підходів у створенні будівничими придорожніх каплиць, то, підсумовуючи сказане, та водночас роблячи підґрунтя для подальшого аналізу декоративного вирішення цих об'єктів, зауважимо наступне. У зведенні таких малих архітектурних форм, як придорожні каплиці, ніколи не стояло завдання строго дотримуватися певних принципів їх формотворення та традиційних способів їх оздоблення. Як різновид культових споруд, вони були тим середовищем, яке віддзеркалювало характерні ознаки різних стильових епох, що приходили на наші землі з різних теренів Західної та Центральної Європи. Трансформуючись з національними особливостями, кожен стиль по-різному втілювався у сакральну архітектуру¹⁷. Однак, на відміну від церков, у придорожніх каплицях маємо яскраво виражений вплив “вільного”, без будь-якого розуміння

¹⁷Скоп П. Відображення мистецьких стилів у завершених дерев'яних бойківських церков XV-XVIII ст. // Сакральне мистецтво Бойківщини: Четверті наукові читання пам'яті М. Драгана. – Дрогобич: Відродження, 1999. – С. 58.

канонічності та традиційно сформованих нормативів храмобудування, підходу у виборі і форм, і будівельних матеріалів, і, відповідно до них, декоративного рішення.

Проаналізувавши значну кількість досліджуваних об'єктів, можна стверджувати, що у переважній більшості випадків декоруванню піддавалася лише та сторона придорожньої каплиці, у стіні якої знаходилися двері чи просто отвір, як “вхід у її середовище”, і нею споруда обов'язково розташовувалася до перехожих, тобто до шляху. Таке просторове розміщення об'єкту надавало перевагу

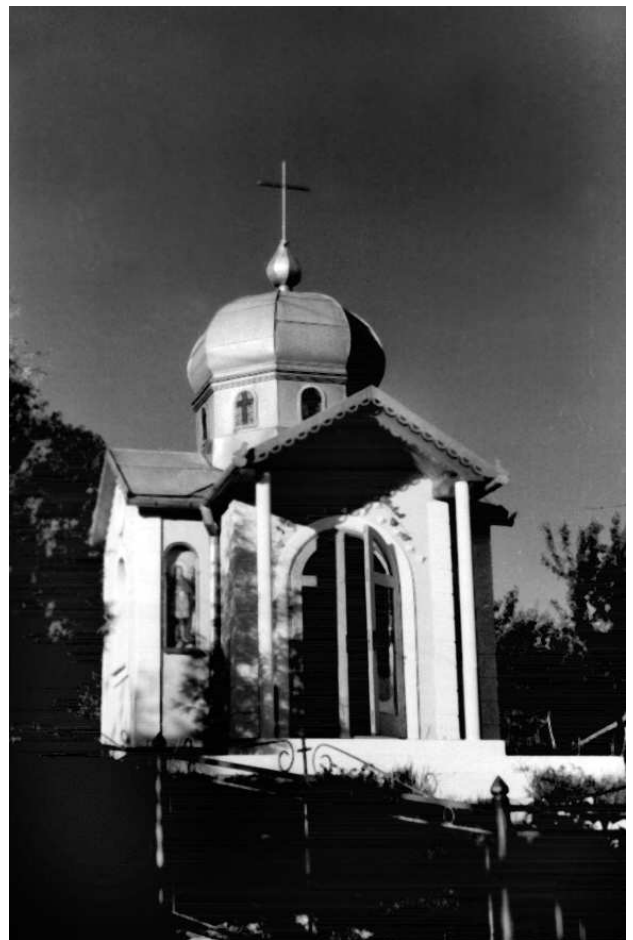


Рис. 5.

лицевій (вхідній) стороні, яка стала основним носієм декоративного навантаження його загального вирішення.

Характерним елементом архітектурного вирішення головного фасаду галицьких дерев'яних придорожніх каплиць є невеличка галерейка, яка має декілька своїх конструктивних різновидів і, відповідно, зустрічається у різних місцевостях галицького краю. Цей архітектурний елемент є за-

позичений рівнозначно як у будівництва церковного, так і побутового. Такі галерейки або, як їх ще називають, "ганки" утворюються із настилу на поздовжніх випусках підвалин та виносом причілкового даху, який нависає над такою основою. З'єднують дах та настил (поміст) вертикально поставлені стовпці, які різним чином можуть конструктивно поєднуватися з перилами та іншими деталями галерейок. Самі стовпці розташовуються попарно симетрично відносно осі споруди, їх може бути два (переважна більшість придорожніх каплиць з галерейками) або чотири (капиця зі с. Росохач Сколівського р-ну¹⁸).

Тут взагалі потрібно зазначити, що деталі таких галерейок часто піддавалися декоративному оздобленню технікою профілювання. Ця декоративна техніка художньої обробки дерева поділяється на два види – плоске профілювання, яке полягає у вирізуванні пилкою та долотами геометричних орнаментів по краях дошок, та об'ємне профілювання, яким декорували балки, кронштейни, стовпи (стовпці), що межувало з об'ємним різьбленням¹⁹. Такі два види профілювання маємо і у декоративному вирішенні галицьких придорожніх каплиць як у цілому, так і зокрема у деталях галерейок (рис. 6, 7).

Плоскому профілюванню піддавалися краї таких дошок, якими шалювався парапет галерейки (капиця с. Вороблевичі Дрогобицького р-ну), які є конструктивною складовою каркасного типу перил і, відповідно, своїми вирізаними виступами вставлені у пази (бурти) верхнього та нижнього горизонтальних брусів між стовпцями (капиця с. Смільна Дрогобицького р-ну); і тих дошок (дощечок, рейок), які є деталями хвіртки конструкцій типу "парканець" цих же перил (капиці сіл Унятичі (рис. 6) Дрогобицького р-ну та Тур'є Турківського р-ну); а також фронтальні (лицеві) сторони стовпчиків, які проходять по всій висоті галерейки та є опорою для винесених поздовжніх платів даху (капиця с. Тур'є Турківського р-ну).

Об'ємно (по всіх чотирьох сторонах) профілювалися такі ж самі, щойно згадані стовпці і такі, які своїм розміром є майже рівновисокі з перила-

ми та формують прохід у парапеті галерейки навпроти дверей чи просто отвору у лицевій стороні стіни споруди (капиці із сіл Татарів Надвірнянського р-ну²⁰, Раковець Богородчанського р-ну, Унятичі та Смільна Дрогобицького р-ну, Ясениця Турківського р-ну). Крім такого профілювання на зазначених стовпчиках та й інших деталях взагалі по всій споруді будівничі знімали фаски, що надавало капиці більш значної витонченості та пластичності.



Рис. 6.

Щодо декоративності елементів галерейки і, особливо, її стовпців, а також творчих пошуків будівничих у вирішенні їх загального вигляду, то тут безпосередню роль відіграла варіативність конструктивного трактування самої галерейки. Найпростішим рішенням такої архітектурної конструкції є відкрита галерейка ("міст", "поміст"²¹). Вона утворена із вище згадуваних

¹⁸Слободян В. Церкви України. Перемиська Єпархія...

¹⁹Антонович Є.А. та ін. Декоративно-прикладне мистецтво. – Львів, 1993. – С. 68.

²⁰Щербаківський Д. Буковинські і галицькі дерев'яні церкви...

²¹Гошко Ю.Г. та ін. Народна архітектура Українських Карпат XV-XX ст. – К.: Наук. Думка, 1987. – С. 76., іл.

настилу, двох стовпців, які поставлені на його зовнішніх кутах, та винесеного причілкового даху (продовженого зі сторони входу), що опирається на них. Парапет бічних сторін галерейки у цьому випадку може мати лише поперечний (горизонтальний) брус, який буде відігравати роль перил (іноді такий брус взагалі відсутній). Простір між стіною та стовпцем у цьому випадку нічим не закритий. Така ситуація давала змогу об'ємно профілювати стовпці у будь-якому композиційно вибраному місці по всій їх висоті, як водночас і знімати фаски (каплиця с. Рихтичі Дрогобицького р-ну).



Рис. 7.

Крім тих галерейок, які мали шальований парапет, каркасну конструкцію перил або так званий "парканець", є й такі, що у нижній своїй частині мають зруб, який є продовженням бічних стін споруди аналогічної конструкції (каплиця с. Раковець Богородчанського р-ну (рис. 7)). В усіх цих випадках об'ємно профілювали стовпці там, де вони проглядалися з різних сторін (та части-

на стовпця, що знаходиться вище рівня перил). Трапляються і такі моменти, коли у загальному вирішенні галерейок придорожніх каплиць відкритий простір, тоді її верхню частину заповнюють віконними рамами з дуже густим переплетенням (каплиці сіл Смільна та Вороблевиці Дрогобицького р-ну), а в отворі-вході на галерейку іноді ставлять звичайні двері набірної конструкції. Повністю закритий такий, насправді, ганочок не так вдало гармонує з цілим архітектурним вирішенням будівлі, як будь-який вище зазначений варіант галерейки.

І навіть тоді, коли у загальному вигляді придорожніх каплиць такі галерейки є відсутні, ми знову зустрічаємо об'ємне чи плоске профілювання, але вже у деталях лицевої стіни споруди. Це одвірки порталу (тут мається на увазі вхід у вигляді отвору без дверей), які у верхній частині лицевої стіни є розмежовуючим елементом між таким отвором-входом та наскрізними отворами-нішами (каплиця с. Космач Богородчанського р-ну (рис. 1)). Таке ж саме рішення лицевої стіни маємо і у згаданому об'єкті зі с. Раковець, у якому присутня відкрита галерейка ("поміст") і в цих нішах поставлені різьблені фігурки "покровителів" та "заступників" (рис. 7).

Тепер зазначимо, що варіант трактування вхідної стіни зустрічається і у мурованих будівлях, але замість об'ємно профілюваних одвірків в одному випадку маємо виточені фігурні дерев'яні балясини (каплиця с. Раковець (рис. 4) Богородчанського р-ну), а в інших – вхід і наскрізні отвори-ніші є аркоподібної форми і відокремлені між собою мурованим масивом (каплиці сіл Смільна Дрогобицького р-ну, Солотвин та Маркова Богородчанського р-ну). Сюди додамо й те, що раніше згадуваний варіант галерейки "поміст" також зустрічається і у мурованих придорожніх каплицях, але в залежності від поєднання будівельних матеріалів при зведенні цих об'єктів стовпці, що підтримують випущені дахи, можуть бути як дерев'яні (каплиця с. Смільна Дрогобицького р-ну), так і металеві у формі труб (каплиці сіл Ісаї Турківського р-ну; Смільна, Новий Кропивник та Підбуж Дрогобицького р-ну). Застосування останніх створює абсолютну дисгармонію у цілісному вирішенні придорожніх каплиць.

Цікавим моментом у загальному вирішенні звичайних простих, нічим не декорованих лицевих стін дерев'яних та мурованих придорожніх каплиць є невеличка хвірточка в отворі-вході (калиці сіл Білі Ослави Надвірнянського р-ну та Лішня Дрогобицького р-ну), деталі якої іноді оздоблювалися плоским профілюванням (об'єкт із с. Жданівка Дрогобицького р-ну). Такий підхід у певній мірі створював хоча і незначний, але все-таки декоративний, по-своєму ажурний елемент на монотонній площині стіни.

Плоске профілювання застосовувалося і при декоративному оздобленні конструктивних елементів даху. Перш за все сюди віднесемо закінчення крокв, платв і нижні (відземні) сторони випусків останніх у конструкціях двосхилих дахів з причілками. Додамо сюди і закінчення дошок, якими вертикально шалювався причілок (калиці сіл Головське, Унятичі, Смільна Дрогобицького р-ну; Кіндратів, Тур'є Турківського р-ну; Велика Білина Самбірського р-ну; Молодків Надвірнянського р-ну). Також профілювалися закінчення та внутрішні краї по всій довжині вітрових дошок, які прикривали торці причілкового даху (калиці сіл Раковець Богородчанського р-ну; Смільна, Підбуж Дрогобицького р-ну; Дубляни Самбірського р-ну; Кіндратів Турківського р-ну).

Крім зазначеної техніки художньої обробки дерева у загальному оздобленні галицьких придорожніх каплиць частково використовували ще й токарство та різьблення. Про виточування, яке полягає в обробленні дерев'яної заготовки, у процесі обертання на токарному верстаті, різними долотами, фігурними різцями, гачками та іншими інструментами²², ми вже згадували. Але перед тим, як навести інший приклад використання токарних робіт у формотворенні таких об'єктів, зауважимо на наступному. До цього часу ми вели бесіду про придорожні каплички у вигляді невеликого будиночка, але існує ще й такий різновид цих споруд, який утворений чотирма стовпцями (колонами), що поставлені навколо статуарної скульптури святого або самого хреста по кутах умовної квадратної поземної форми, та наметового покриття різної конфігурації. Традиційно такі

стовпці виготовлялися із дерева, у поперечному сеченні мали форму квадрата і зазвичай об'ємно профілювалися (калиця сіл Княздвор та Підгайчики Коломийського р-ну²³).

У сьогоднішні дні дерев'яні, декоровані профілюванням колони, які так вдало гармонували з гонтовим покриттям даху придорожньої калиці, у будівництві аналогічних нових об'єктів є замінені металевими, бетонними або азбестоцементними трубами різного діаметру. Водночас і гонт у покрівельній справі звільнив місце металевим листам, переважно оцинкованим. Таке явище у формотворчому процесі досліджуваних об'єктів повністю змінило їх загальний облік, а те, що залишилося від попередніх, є лише самою суттю такого архітектурного трактування (напр., калиці у сс. Дубляни, Нагірне, Ралівка Самбірського р-ну, Губичі Дрогобицького р-ну). І лише в одному випадку, серед досліджених (на сьогоднішній час) об'єктів, маємо таку новозбудовану капличку, стовпці якої виготовлені із деревини технікою виточування (об'єкт у Солотвині Богородчанського р-ну).

Що стосується токарства взагалі та його застосування у формотворенні галицьких придорожніх каплиць, то тут слід зазначити, що, на відміну від традиційно виготовлених у колишні часи металевих хрестів для завершення дахів придорожніх каплиць способом кування, у нинішні дні такі хрести також виготовляють з металу, але, в основному, способом виточування.

Як було зазначено, різьблення також використовується при оздоблюванні зовнішнього вигляду придорожніх каплиць. І хоча воно є не настільки поширеним, як профілювання, проте у тих поодиноких, відомих нам на цей момент, випадках зустрічається у декількох своїх різновидах.

Загалом різьблення, як найдавніша техніка художнього декорування виробів із дерева, поділяється на плоске, плоско рельєфне, контррельєфне, ажурне та об'ємне²⁴. Плоске різьблення у свою чергу ділиться на контурне, виїмчасте та трьохгранно-виїмчасте. Контурне, яке полягає у вирізуванні одним ножом або кількома різцями

²³Щербаківський Д. Буковинські і галицькі дерев'яні церкви...

²⁴Антонович Є.А. та ін. Декоративно-прикладне мистецтво... – С. 68.

²²Антонович Є.А. та ін. Декоративно-прикладне мистецтво... – С. 67.

(долотами) лінійних композицій на площині, зустрічаємо у датованому надписі на надпоріжнику придорожньої каплиці зі с. Добрівляни Дрогобицького р-ну. Виїмчасте виконують півкруглим долотом. Ним оздоблені зовнішні площини кутових стовпців (брусів) каркасної конструкції стін придорожньої каплички із с. Залокоть Дрогобицького р-ну. Тригранно-виїмчасте різьблення, яке виконують прямим, скісним, кутнім та півкруглим долотами, маємо у декорванні каркасної рами вхідних дверей, віконних обрамлень щойно згаданої споруди та у декорванні хреста, який є завершенням придорожньої каплиці зі с. Рихтичі цього ж району.

Плоско-рельєфне різьблення має декілька рівнів різної висоти від фону. Прикладом його застосування у декорванні архітектурних деталей досліджуваних об'єктів є знову таки каплиця із с. Залокоть. Воно виражене у формі рельєфних листочків, які закомпоновані на зовнішніх сторонах кутових стовпців, а також у декоративному вирішенні зовнішніх країв уже згадуваних обрамлень вікон.

Елементи ажурного різьблення, що мають наскрізь прорізане тло, є присутніми у підпричілковому карнизі придорожньої каплиці зі с. Кіндратів Турківського р-ну. Знаходячись на рівні платів, цей ритмічно декорований "сердечками" архітектурний елемент розмежовує площини стіни та причілка, утворюючи замкнутий фронтон.

Кругле різьблення, яке своїми технічними прийомами ґрунтується на засадах народної скульптури²⁵, також зустрічається при оздобленні зовнішнього вигляду галицьких придорожніх каплиць. Прикладом таких об'ємно-різьблених форм маємо фігурки-погруддя янголів, що прикріплені до фронтонів, скульптурні постаті "покровителів" і "заступників", які розміщувалися іноді у наскрізних отворах-нішах лицевої сторони стіни, маленькі китиці ("дзвіночки"), що ритмічно прикріплялися до аналогічно профільованих країв причілкових та чільних (торцевих) дошок двохсхилого даху (каплиці сіл Раковець (рис. 7) Богородчанського р-ну та Головське Дрогобицького р-ну).

Трапляються такі каплиці, у яких фронтон

причілкового даху у своєму загальному вирішенні має Розп'яття (саме або з Пристоячими). Іноді ці об'ємні композиції формовані з гіпсу (у каплиці зі с. Смільна Дрогобицького р-ну), відлиті у металі (каплиця зі с. Рихтичі Дрогобицького р-ну), мальовані на силуетно вирізаній дерев'яній чи металевій основі (у каплиці зі с. Тур'є Турківського р-ну).

Вирізана дерев'яна основа для живописного зображення Розп'яття у щойно згаданій споруді є центром ажурної композиції, яку часто називають "променева композиція" або "сонце". Для вирізування деталей такої композиції використано однойменну техніку обробки деревини (її ще називають витісуванням або вистругуванням), яка полягає у ручному моделюванні з дерева різних форм побутового призначення за допомогою різноманітних технічних прийомів. Техніку вирізування застосовували і для виготовлення дерев'яних маківок, які завершували конструкції дахів придорожніх каплиць та слугували основою для хрестів.

Висновки. Підсумовуючи сказане, можна стверджувати, що яскраво вираженими засобами формування архітектурно-декоративного образу галицьких придорожніх каплиць є поземне планування цих будівель, архітектурно-декоративне вирішення їх корпусів, стін (особливо головного фасаду), входу та дахів. Формотворчий аспект останніх є у таких спорудах найбільш вартісним на предмет творення їх стилевості та відповідності до об'єктів сакрального характеру.

Як будівельний матеріал, основну формотворчу роль тут відіграє деревина. Однак така ситуація аж ніяк не зменшує вартості кам'яних придорожніх каплиць. В оздобленні дерев'яних, а відтак і мурованих таких об'єктів деревина знову посідає чільне місце. Тут, зокрема, маємо використання таких технік обробки деревини як вирізування, виточування, столярство, різьблення та профілювання, де остання набула найпоширенішого та найвиразнішого застосування.

Загалом зазначаємо, що, власне, завдяки розглянутим засобам знаходили своє втілення на практиці традиційні бачення галичан цілісної форми придорожньої каплиці як своєрідного синтезуючого середовища між сакральною архітектурою і побутовими спорудами.

²⁵ Там само.