



Юрій ЯМАШ

ПЕРСОНІФІКАЦІЯ ОБРАЗУ СОСНИ У ТВОРАХ ІВАНА ТРУША

Yuri YAMASH. On an Image of Pine-Tree and Its Personification in Ivan Trush Creations.

Пейзаж займає особливе, домінантне місце у творчості Івана Труша. Його малярські вправи – плеренні мандрівки – відбуваються ледь не щодня. Художник малює багато, плідно, наполегливо “полюючи” за сюжетами. У 20-30-ті рр. він пише до 300 живописних творів протягом року. Цей факт він нотує у своїх кишенькових календариках, скрупульозно, з німецькою педантичністю, зазначаючи щомісяця кількість проданих картин і прізвища покупців. Звичайно, що така щоденна праця, крім кількості написаних етюдів, відшліфовує його майстерність, робить творчу манеру митця більш визначеною, його стиль набуває виняткових ексклюзивних рис. Пейзажі Труша, між іншим, вирізняються не тільки віртуозною технікою виконання. Вони змістовні: залежно від циклу, над яким працює художник, відбувається відповідне психологічно-символічне наповнення твору. На відміну від більшості тогочасних провідних пейзажистів, у Трушевих творах відчувається послідовність в обранні мотиву, прагнення працювати широко, не обмежуючись етюдонарисами, а створюючи великі цикли-романи. У пейзажному жанрі митець створив декілька тематичних циклів. Серед них є виняткові, присвячені образу дерева: “Про самоту”, “В обіймах снігу”, “З життя пнів”. Це своєрідна живописна трилогія.

За своїми відчуттями, метою й завданнями художник дуже близький до імпресіоністів, зокрема Клода Моне, з яким дуже часто порівнювали Труша як за його життя, так і сьогодні. Моне

один із перших почав працювати над циклами. Окремі поширені сюжети збігаються в обох митців: копиці сіна, мотиви з лататтям, маками, морські краєвиди зі скелями, види Венеції, у якій вони працюють одночасно в 1908 р. Проте ні Моне, ні його колеги, ні їх послідовники не відводили у своїх творах окрему роль дереву. Так, дерево відіграє важливу роль у краєвиді кін. ХІХ ст. – поч. ХХ ст. Лише важливу, але не головну. У багатьох композиціях імпресіоністів дерево відіграє роль обрамлення основного об'єкта зображення. Труш також рухається в тому напрямку протоптаною стежкою. Прикладом може слугувати славетна картина “Захід сонця в лісі”, у якій ліс відіграє роль обрамлення, гла для основного змістового та емоційного компонента твору – сонця. Пізніше, спочатку випадково, а потім із логічною послідовністю дерево в нього стає не просто персонажем – воно стає героєм його чи то етюд-есе, чи то картини-повісті. За свою довгу й багату творчу біографію художник перемалював безліч різних дерев. Трушівське дерево чи кущик – це характер, часом це доля, визначена конкретними обставинами. У його картинах ми зустрічаємо зображення різноманітних дерев, але улюбленим для нього залишається сосна.

Цикл “Про самоту” почався з картини “Самітня сосна”, яку художник пише в 1900 р. на Сирці під Києвом, перебуваючи на дачі Драгоманових.

Маляр, окрилений успіхом, продовжує працювати над темою самотої сосни. У перших творах на цю тему менш помітне філософське звучання. Це чітко можна простежити за оточенням, яке заповнює простір картини. Сосна на Сирці зображена в літній день, неспекотний, з ледь захмареним небом, – і відчуття самотності не є фатальним і невідворотним. Із часом художник більш проникливо й загострено починає передавати стан навколишньої відчуженої порожнечі біля дерева. “Художник обдарований глибокою вразливостю. Ніхто з них (учнів Станіславського) не володів надзвичайною здатністю символічного відчуття пейзажу такою мірою, як Станіславський. За винятком Івана Труша. Ранковий холод

пронизує блакитно-туркусове небо і охоплює широкий луг, посеред якого росте одиноке незахищене дерево, пригнічене порожнім простором. Лише блідо-рожеві промені сонця, що відбиваються в хмарах, є ознакою пробудження дня. Поетика образу полягає у відчутті смутку, ліризму і меланхолії. Проте це не є почуття безнадії чи розпачу; вона ближче наближена до настроїв романтичних чи символічних, ніж до декадентських, вона не лякає кінцем, але дає надію”¹.

Для продовження циклу Труш обирає сосну не випадково. У потаємних скриньках пам'яті, завжди вражаючи, ховаються картини дитинства, які в несподіваний момент життя підштовхують до рішучих проявів наших почуттів. Відомий дослідник творчості художника Я.Нановський підтверджує це: “...на розвиток митця мала вплив краса природи рідного краю. Зелені леваци і золоті поля, просторі рівнини з поодинокими деревами, соснові ліси і зруби назавжди лишилися у пам'яті митця і були улюбленою темою його пейзажних творів”². У дитинстві, як згадував сам художник, батько виводив його на околицю села й показував, якою прекрасною є навколишня природа. Від родинного Трушевого села Висоцьке Бродівського повіту, що на Львівщині, йшла дорога, яка мала назву “біла”. Вона вела до соснового лісу, в якому майбутній художник проводив багато часу й, без сумніву, милувався могутніми деревами. Труш власно підтверджує свої дитячі враження про сосну: “І замишування до сосен, як до малярського мотиву, походить з часу мого хлоп'ячого побуту на селі, але вже не у Висоцьку, а в сусіднім Ражневі, де жили мої свояки. Туди вабили мене старі соснові ліси і зруби...”

Коли я пройшов зелені луки рідного села Висоцька і рампу дороги між Заболотцями і Бродами, увійшов я вже на ґрунта сусіднього села Висоцька, зараз ліворуч втинався клинок старий сосновий ліс. Тут я йшов вільним кроком збокував на

право (ще більше на ліво), сідав часом (на плед) любувався красою грубих сосон, супокійним шумом, літом мав я тут справдішній рай...”³.

У зрілому віці Труш підсвідомо шукає шляхів потрапити в цей хлопчачий рай, малюючи сосни. Дерево в художника – не просто повернення пам'яті, ознака минулого або сучасного середовища, незвичний елемент живої природи. У циклі “Про самоту” та “В обіймах снігу” митець персоніфікує сосну, надаючи їй право на власні сильні почуття. Цю самотність він переживає сам і через образ дерева талановито відтворює їх на полотні. В літературі аналогічні прийоми використовувала товаришка художника О.Кобилянська. “В її творчості (О.Кобилянської) спостерігається широке малярське вживання персоніфікації живої природи, її явищ, що саме і приваблювало Івана Труша як художника-пейзажиста і тонкого мислителя, якому образи природи розкривали багаті можливості духовного спілкування із своїм глядачем”⁴. Самота у Трушевому циклі не ототожнюється зі самотністю. Цим відчуттям художник намагається передати свої власні рефлексії. Трушева самота – це артистичний акт, шлях митця, вражаючо-прекрасний, але приречений на нерозуміння оточення, часом ворожнечу, шлях одинака, який вперто протистоїть лихій долі-негоді, буревіям, колючим вітрам та зливам. В одному з листів до Ольги Кобилянської художник сам пояснює значення цього символічного сюжету: “Мене психично рятує моя сердечна і вірна подруга – самота, котру я полюбив ще як молодий хлопець на селі, а зістану її вірний аж до смерті”⁵.

1928 р. художник плідно працює над циклом “В обіймах снігу” Основним мотивом серії його робіт стає маленький кущик сосни. На одній із виставок Труш представляє глядачеві свій

³Труш І. Спомини з моїх хлоп'ячих літ // Національний музей у Львові.– АТ 54888/15.– С. 1.

⁴Саноцька Х. До питання про роль літературно-мистецького середовища у формуванні світогляду Івана Труша // Іван Труш: Збірник міжнародної конференції, присвяченої 100-річчю від дня народження.– Львів, 1972.– С. 33.

⁵Лист І.Труша до О.Кобилянської від 25 листопада 1940 р. // Архіви України.– 1970.– № 1.

¹Melbechowska-Lutu. Mali mistrowie polskiego peizażu.– Neriton, 1997.– 210 s.

²Нановський Я. Поет кольору і сонця // Іван Труш: Збірник міжнародної конференції, присвяченої 100-річчю від дня народження.– Львів, 1972.– С. 9.

доробок, який не залишається непомітним для мистецьких критиків. В.Козіцький вдало порівнює невеличкі етюди (середній формат близько 30 x 40 см) із сонетами: “І.Труш виспівав пензлем і олійною фарбою цикл 12 пейзажних сонетів про бідненький, низенький, присипаний снігом кущик сосни. Як колись Клод Моне стіжок сіна, так Труш зображує кущик, присипаний масою снігу у щораз іншому освітленні. Як дуже треба любити природу, щоб зупинити свою увагу на таких моментах. Це мов зображення символу впертої боротьби людської душі з білою смертю знищення”⁶.

Ю.Грабовський зазначає: “І.Труш прислав на виставку кілька творів, пов’язаних темою з зимою. Цикл пейзажів “В обіймах снігу” – це зображення історії кущика сосни від перших снігів аж до весняних розтопів”⁷.

Кущик сосни, якому присвячує свої етюди Іван Труш, росте на його присадибній ділянці прямо перед його вікнами. Коли художник власним коштом побудував будинок 1910 р. (пізніше вулиця отримала назву Обводова), то одними з перших дерев у його саду з’явилися не фруктові дерева, а сосни. За планом присадибної ділянки на подвір’ї художника росло 11 сосен. Про це згадувала дочка художника Аріадна Труш: “А перед усім батько посадив його улюбленні сосни і смереки. Коли хто питав сусідів, де дім Труша, відповідали: “От той із соснами”⁸.

Сосонка, яка приваблює митця 1928 р., є карликовою сосною: вона ще досі росте біля його будинку (нині – Художньо-меморіальний музей Івана Труша на вул. Труша, 28).

Город родини Трушів допомагав облаштовувати їх сусід та добрий приятель гірний інженер Я.Мудрак. Він радив, що садити, підказував, як

⁶Чехович С. Іван Труш у світлі сучасної йому критики // Іван Труш: Збірник міжнародної конференції, присвяченої 100-річчю від дня народження.– Львів, 1972.– С. 20.

⁷Grabowski P. Gwiazdkowa wystawa obrazów w salach Tow. Przyj. Sztuk Pięknych // Gazeta Lwowska.– 1929.– 27.XII.

⁸Труш А. Мій батько – художник // Іван Труш: Збірник міжнародної конференції, присвяченої 100-річчю від дня народження.– Львів, 1972.– С. 110.

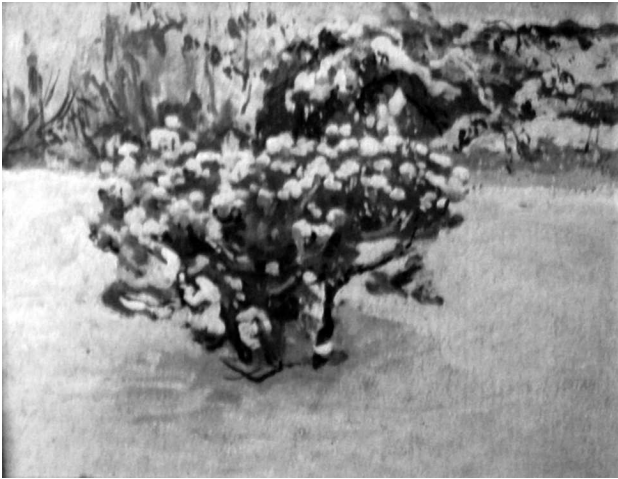
доглядати за рослинами. Можливо, з його допомогою художник зміг посадити декілька сортів сосни в себе на ділянці. Крім згаданого кущика карликової сосни, при вході на подвір’я росла рідкісна чорна сосна.



Іл. 2.

Мистецький критик В.Козіцький згадує про 12 творів-сонетів кущика сосни. Менша частина з них знаходиться сьогодні в Національному музеї у Львові. Слід додати, що в музейній збірці зберігаються також авторські світлини Труша цієї сосонки, а також сюжетні великоформатні картини, в яких зображено згаданий кущик. Дві роботи зберігаються у приватній збірці відомого німецького колекціонера Михайла Марковича. Один етюд був надрукований в альбомі “Іван Труш. Твори з приватних збірок” (Львів: Інститут колекціонерства українських мистецьких пам’яток при НТШ.– К.: Оранта, 2005.– 128 с. (іл. 42, с. 58.)). Ще дві роботи вдалось відшукати під час сучасного дослідження в приватних збірках Львова. Наявність майже повної серії етюдів-сонетів дозволяє побачити загальну кар-

тину творчого задуму художника. У створенні-спостереганні образу сосни, ймовірно, не було логічної послідовності й навмисного продовження сюжету. Сосонка та стихія-природа надихала у відповідний момент і дозволяла митцеві стежити за розвитком подій кожного дня, чим і користався митець.



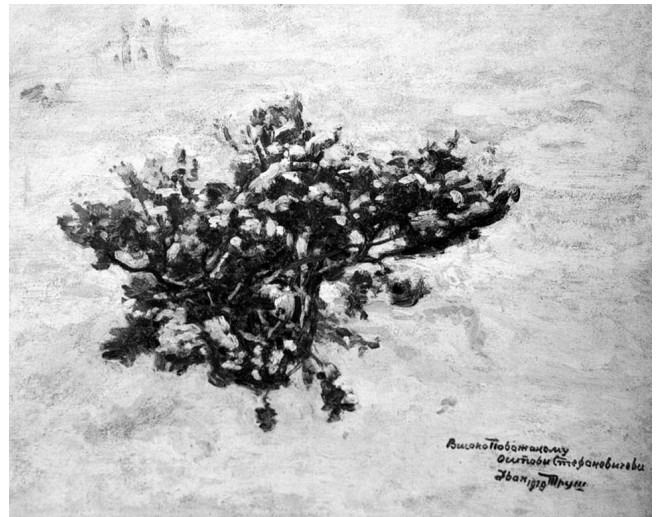
Іл. 3.

Етюд перший. Кущик сосни припорошений першим снігом. Дерево прикрашене новим білим пухнастим вбранням, маленькі кульки снігу нагадують різдвяні іграшки на ялинці. Незважаючи на похмуру погоду, картина викликає теплі почуття, почуття з дитинства – очікування казкового Різдва та Нового року, очікування смачних подарунків від Миколая. Дитина-деревце не зігріє сонцем та теплом, на противагу декоративному кущику, що ніжитья в тепличних палацевих умовах, проте ця бідна рослина сповнена надій.



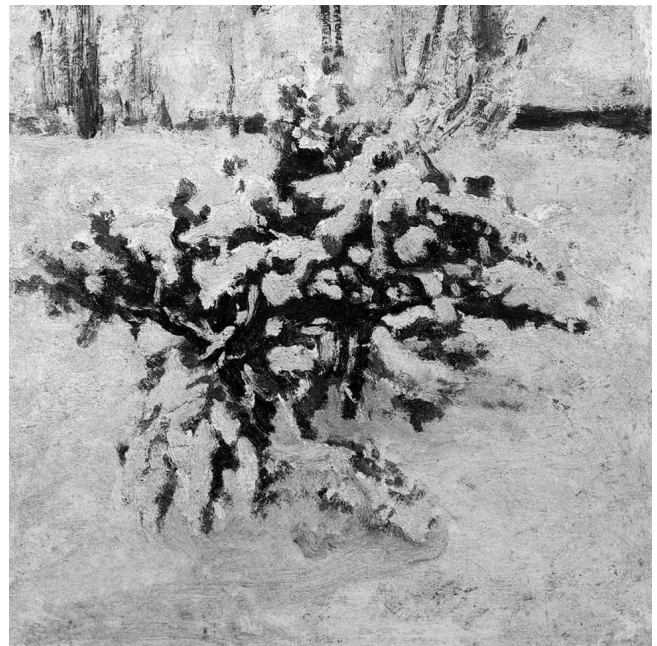
Іл. 4.

Етюд другий. Та сама композиція. Свята минули. Життя виявляється не таким барвистим: снігу стає більше і більше, і він важким тягарем лягає на плечі-гілки сосонки. Деревце стійко стоїть перед негодою, хоч художник фіксує нахилену до долу гілку, яка не витримала цього напруження.



Іл. 5.

Етюд третій. Ситуація погіршується. Снігу стає більше, більше гілок схиляються до долу.



Іл. 6.

Етюд четвертий. Шар снігу змінює вигляд кущика. Втрачається його цілісна форма, що тя-

гнеться вгору, до сонця. Деревце згинається, та ще не підкорюється лихій долі.



Іл. 7.

Етюд п'ятий. Стихія повною мірою виявляє себе. Деревце майже цілком опиняється під глибоким снігом. Тільки його верхівка своїми не-нахиленими, прямими гілками дає зрозуміти, що воно вперто не хоче схилитися перед негодою.



Іл. 8.

Етюд шостий. Ситуація критична. Сосна вкрита товстим шаром снігу, гілки зігнулися від лежачого важкого покривала. Життя немає, панує біла смерть.



Іл. 9.

Етюд сьомий. На перший погляд, нічого не змінилося. Сосна так само знаходиться у білому полоні, здається, безнадійно зігнута й ніколи не випрямиться. Але непомітно з'являються мажорні нотки. Цей мотив лягає в основу великоформатної роботи.



Іл. 10.

Етюд восьмий. Сніг дуже важкий, яким він виглядає в кінці зими, коли багатомісячні втрамбовані сніги востаннє пригнічують природу. Зима ще панує, але це її останні дні.



Іл. 11.

Етюд дев'ятий. Настрій змінюється. Деревце починає випростовуватися. Центральна гілка кущика струнко і впевнено дивиться на світ. Ще трохи і її наслідуватимуть брати-сестри. Життя сосни перемагає смерть стихії.

Згадана серія мала б налічувати не менше 12 творів. Не вистачає трьох. У збірці Національного музею у Львові, однак, зберігаються ще декілька робіт переважно більшого формату, в яких присутнє згадане зображення деревця із саду Трушів. Одні з картин є просто великоформатними авторськими репліками етюдів сосни, інші – важливим змістовим та емоційним елементом творів із символічним підтекстом. Це сто-сується картин Труша з зображенням стрілецької могили. За аналогічним сюжетом у науковому обігу є три твори у збірці Національного музею і одна – з приватної збірки (репродукція твору “Вечір під містом” (к., о., 35,5 x 47,5) надрукована в альбомі “Іван Труш. Твори з приватних збірок” (Львів: Інститут колекціонерства українських мистецьких пам’яток при НТШ.– К.: Оранта, 2005.– 128 с., іл. 85, с. 91.).

Слід зазначити, що звернення 1928 р. до тематики, дотично пов’язаної з визвольними змаганнями 18-19 рр. ХХ ст., для Труша не є випадковими. Це, по-перше, десятирічні роковини подій, по-друге, активізація політичного життя й напруження в суспільному житті, загострення конфлікту між польським та українським населенням

Галичини. Рефлексії митця, з одного боку, втрачені ілюзії, частково розпач, біль втрат, з іншого – шана до героїзму стрільців і віра в майбутнє, перегукуються з настроями українського суспільства. Художник звертається до стрілецької тематики через краєвид. Обраний невибагливий мотив – залізна колія, обабіч якої височіє надмогильний хрест, у Труша перетворюється у глибокий за змістом символічно-епічний живописний спів.



Іл. 12.

Схоже, це реальний краєвид, який знаходився недалеко від будинку художника. Залізна колія була поруч. Це припущення підтверджує Андрій Дорош: “...декілька слів варто сказати про так любимі художником сосни. Як відомо, мешкав він зовсім близько від залізної колії. А вже на початку ХХ ст. у нас залізниці обабіч обсаджували деревами, зокрема соснами (рештки таких насаджень збереглися на дільниці Зимня Вода - Суховоля). Посаджені вельми не густо. Такі сосни під впливом вітрів набували найфантастичніших форм. То ж за нетривіальною натурою далеко ходити не було потреби – вона росла дослівно за садовим парканом”⁹.

Розкриттю теми митцеві як раз і допомагає опрацьований у численних етюдах образ нескореної лихий стихії долі маленької життєлюбної сосонки. Основний акцент у згаданих картинах – висо-

⁹Дорош А. Іван Труш і світ флори // Галицька Брама.– № 12 (48).– Грудень, 1998.– С. 11-12.

кий хрест по центру композиції. Симетрію твору підкреслюють круті схили зліва і справа, контур яких подібний до перспективних ліній сходу, що вносить деяку динамічність у роботу. Частина землі, вкритої снігом (царина білої смерті), суттєво переважає над площею неба і вносить відповідний емоційний настрій. Художник із притаманною йому майстерністю передає враження від заходу сонця. День завершується – емоційно він вже завершився, оскільки сонце опиняється на одному вертикальному напрямку з хрестом та сосонкою. Символіка, яку застосовує художник, зрозуміла. В одній з живописних реплік, де сонячний диск знаходиться вище зліва від хреста, художник із притаманною йому майстерністю передає враження від заходу сонця. Не менш яскраво вражають наступні версії.



Іл. 13.

Сонце в інших композиціях Труша розміщує майже за хрестом, посилюючи контраст темного силуету стрілецької могили ясною плямою небесного світила. Світло, виявлене таким чином, це світло вже згаслої небесної зірки, і підсвідомо ми відчуваємо, що воно існує так само, як існує світла пам'ять про загиблого усусівця. Світло фатально згасає, як до того згасло життя невідомого стрільця. Запаує темрява-лихоліття, холодна безнадійна ніч. Можливо, так би й сталося. Але художник не допускає панування мінору. Він – свідок мужності і стійкості маленького дерев-

ця, розміщуючи його на полотні дає зрозуміти глядачеві що зима мине, сосонка скине важкий тягар снігу-смуток і випростує свої гнучкі гілки до сонця-волі. Основним персонажем картини стає не доля стрільця, кінець життя, а персоніфікована в сосні доля, можливо, цілого народу, який обов'язково дочекається теплого проміння у своїй історії. Про ці важливі речі Труш промовляє спокійно, впевнено, без пафосу. Символізм та персоніфікація тут безумовні. Художник



Іл. 14.

вносить у майбутню перемогу добра-світла над темрявою свій вагомий внесок. У великих епічних полотнах – таких, як “Захід сонця в лісі”, “Дніпро” – відомий художник виявив себе як неперевершений живописець-романіст: створення 1928 р. серії етюдів із мотивом сосни стверджує Труша як видатного символічного поета-співця, проникливий спів якого ми відчуваємо через сприйняття його вишуканої колористичної музики.