

редне Подніпров'я. Туди ж приходили влітку носії катакомбних культур з півдня України (Ієвлев, Сердюкова, 1989, с. 36–37). Це дає змогу зробити припущення про наявність відгінного скотарства у населення середньодніпровської культури. Також, можливо, що ці дві спільноти знаходились у тісних (шлюбних) стосунках, оскільки як середньодніпровський матеріал зустрічається в катакомбних поселеннях, так і катакомбний – на середньодніпровських. Рішення цього питання потребує подальших досліджень.

Література

1. **Артеменко І.І.** Племена Верхнього и Среднего Поднепровья в эпоху бронзы // МИА. – М., 1967. – № 148. – 139 с.
2. **Бондарь Н.Н.** Поселения Среднего Поднепровья эпохи ранней бронзы. – К.: Вища школа, 1974. – 176 с.
3. **Іванова С.В.** Социальная структура населения ямной культуры Северо-Западного Причерноморья. – Одесса: Друк, 2001. – 244 с.
4. **Ієвлев М.М., Сердюкова І.Л.** К вопросу о причинах проникновения катакомбных племён в лесостепное Поднепровье // Проблемы археологии Сумщины: тез. докл. конф. – Сумы: Путивльська типографія, 1989. – С. 36–37.
5. **Іллінський В.Є., Пустовалов С.Ж.** Фортеці на острові Мала Хортиця (Байда): попереднє повідомлення // Праці центру пам'ятокознавства. – Київ, 1992. – Вип. 1. – С. 142–156.
6. **Пустовалов С.Ж.** Многослойное городище на о. Малая Хортиця (Байда) // Наукові праці Історичного факультету Запорізького державного університету. – Запоріжжя: Вид-во ЗДУ, 1998. – Т. 13. – С. 162–188.
7. **Свешніков І.К.** Історія населення Передкарпаття, Поділля і Волині в кін. III – на поч. II тисячоліття до нашої ери. – К.: Наукова думка, 1974. – 206 с.

Олександр Ткаченко (Полтава),

завідувач НД відділу фондів Полтавського краєзнавчого музею

Віталій Яремченко (Полтава),

старший науковий співробітник НД відділу історії пізнього середньовіччя та нової історії Полтавського краєзнавчого музею

Глиняний посуд XVII–XVIII століть з міщанського житла м. Полтави

Восени 2007 р. співробітники Полтавського краєзнавчого музею проводили нагляд за будівельними роботами, що почалися по вул. Конституції, 13 у м. Полтава на місці зруйнованого будинку XIX ст. У ході будівельних робіт у північно-східній частині котловану були виявлені залишки жилого будинку XVIII ст.

Особливості просторового середовища даної місцевості обумовлені її місцезнаходженням поряд з Полтавською фортецею. На картах і схемах Полтави XVIII ст. дана територія позначена у складі забудови верхнього передмістя, розділеного на окремі квартали. Картографічні джерела до-

повнюються писемними даними, зокрема матеріалами Румянцевського опису полкового міста Полтави 1765 р. Згідно з ними дана місцевість знаходилася в межах кварталу, що виходив до широкої відкритої площі перед міськими укріпленнями – т.зв. «передполя» (тепер – Сонячний парк) – на ділянці між Київськими та Спаськими воротами фортеці. З південно-західного боку квартал був окреслений вулицею Київською (сучасна вул. Жовтнева), з північно-східного – вулицею Спаською (вул. Паризької Комуні), з північно-західного – вулицею Срітенською (вул. Комсомольська).

На межі кварталу та площі знаходилася вулиця з однорядною забудовою (де, власне, і проводилися рятівні дослідження). Напевне, це була вулиця «*Филиповая*», опис якої найбільше відповідає даній місцевості. Близькість до фортеці визначила щільність її забудови. Усього на вулиці зазначено 5 дворів, на території яких розмістилося 29 хат, окремо записані 2 бездвірні хати. Крім того тут розміщувалися господарські будівлі, 2 сади та 21 м'ясна лавка. Дві хати були перетворені на шинки. На лівій стороні вулиці були записані такі власники: «187. Двор сотне полтавской козака Василя Мищенко з братьямь... 188. Бездворная хата одна отставного солдата Мирона Бичкова... 189. Сад и прием одна пустая хата, полтавского купца Ивана Мосьпана... 190. Двор подданного генерального Семена Кочубея Афанасия Пащенко уроженца Гадяцкого полку... 191. Двор полтавского купца Демяна Заливаки... 192. Безворная хата одна полтавского полкового старшего канцеляриста Василя Марченка... 193. Мясние лавки числом двадцать одна... 194. Двор его сыятелства гдна генерал-фельдмаршала и разных орденов кавалера графа Алексея Григорьевича Разумовского» [1]. Досліджувані об'єкти знаходилися, приблизно, у центральній частині вулиці.

Залишки жилого будинку XVIII ст. були виявлені в материковому ґрунті на глибині 3,4 м від денної поверхні до глибини 5,2 м. Вона мала підпрямокутну форму, орієнтовану по вісі північний захід – південний схід з розмірами сторін 5,5х4,1 м. Північно-західна стінка ями №2 була пошкоджена ямою №3. Очевидно, остання використовувалася як яма для сміття та побутових відходів, оскільки у її заповненні були знайдені кістки свійських тварин, фрагменти глиняного посуду, що датуються XIX ст.

Заповнення ями №2 складалося з горизонтальних пластів різної товщини. Під мішаним гумусовим горизонтом з домішками глини, попелу, перетрухлого та горілого дерева (0,1–0,6 м), йшов доволі потужний однорідний шар суглинку (0,4–0,7 м), нижче якого знаходились залишки дерев'яних конструкцій та попіл (0,1 м). Під ними знову йшов пласт суглинку, змішаного з піском (0,3 м), у якому знаходився прошарок трухлого дерева (0,05–0,06 м). Шар суглинку поступово зменшувався до північно-східної стінки ями. Не виключено, що засипали яму №2 ґрунтом, який брали під час копання ями №1. Це припущення опосередковано підтверджується дещо молодшими знахідками з ями №1. Від споруд збереглися

лише нижні, занурені на значну глибину частини. Яма №2 датується часом XVIII ст., що підтверджує знахідка російської монети – «полушки» – 1731 р. Вірогідно, яма слугувала за підвальне приміщення двоповерхового жилого будинку XVIII ст. Розміри її наземної надбудови могли переважати над підземною частиною. Що ж стосується будівництва двоповерхових жител, то, напевно, подібна практика мала місце у Полтаві вже у II пол. XVII ст. Так, 18 вересня 1676 р. мешканець с.Жуки Денис Чудновченко продав недобудований будинок полковому осавулу Івану Насвіту. Будинок був придбаний з попередньою умовою, згідно з якою продавець брав на себе певні зобов'язання: «... *мею его добудовати, укрити, як призвоитьта [як водиться – авт.], ... так, як в людей, мею пристойне выставити; ... [дом – авт.] мею в паз с подвалин и у выш збудувати...*». [2]. Особливо наголошувалось, що попередній власник має зробити все так, як водиться («як призвоитьта»), «як в людей». Найбільш імовірним виглядає припущення, що у даному випадку мова йде саме про двоповерхову споруду. Із тексту угоди стає зрозуміло, що зведена споруда повинна була являти собою дерев'яний зруб, який зводився із тесаного бруса. Кінці бруса – т.зв. «вінці» – з'єднувалися (в'язалися) «в паз».

У попередніх розвідках вже публікувалися матеріали із розкопок по вул.Конституції, 13 у м. Полтава. [3] Дана публікація буде присвячена глиняним виробам з ями №2. У ході дослідження в об'єкті були виявлені численні фрагменти глиняного посуду, пічних кахлів, люльки, глиняні дитячі іграшки, будівельна цегла, фрагменти скляних та залізних виробів, монети [4]. Глиняні вироби поділяються на шість груп, об'єднаних спільними морфологічними ознаками: кухонний та столовий посуд, іграшки, технічні вироби, будівельна кераміка та дрібна керамічна пластика.

Найбільш численна група знахідок представлена фрагментами кухонного (горщики, покришки, макітри) та столового (миски, полумиски, глєки) посуду. Виявлені тут фрагменти кухонного посуду належали горщикам, що відрізняються за розміром та орнаментациєю. За формою вони поділяються на кілька типів: до першого типу належать горщики з покатим, дещо присадкуватим тулубом, вінця злегка відігнуті назовні (рис. 1: 1; 2: 5-7, 9); до другого типу відносяться горщики з рискою на тулубі – різким залом у місці переходу плічок у тулуб, вінця різної висоти, злегка вигнуті назовні, з внутрішнього боку мають закраїну (рис.1: 2-4; 2: 4); горщики третього типу подібні до горщиків першого тупу, з тією лише різницею, що мають більшу крутизну плічок, вінця невисокі, дугоподібної форми, з зовнішнього боку підведені прокресленою рискою (рис. 1: 5); горщики четвертого типу покатої форми, вінця прямі, рідше дугоподібної форми, підняті вертикально, з зовнішнього боку підведені рискою (рис. 1: 6-13); останній – п'ятий тип –представлений двома невеликими горщиками (рис. 2: 8, 10) з високими, вигнутими назовні вінцями та опуклим тулубом. Більшість горщиків прикрашена мальованими орнаментами у ви-

гляді прямих та хвилястих ліній, кривульок, ляпок, косих рисок, нанесених червоною й білою фарбою. Орнаменти розміщені на вінцях, шийці, плічках, у верхній частині тулуба. Зустрічається ангобування та крайкування, у рідких випадках – прокреслені горизонтальні лінії чи смуги.

Неодмінним супутником горщиків є покришки. Вони мають зрізано-конічну форму, з плоским копитцем на вершині. Від краю вінець до тулуба кріпилося вухо. З внутрішнього боку покришок під вінцем є невеликий бортик – «заріз», що забезпечував герметичність їх прилягання до посуду. Виявлені під час досліджень зразки дають можливість стверджувати, що форма покришок не була сталою. Звичайно, вироби були неоднаковими навіть у межах однієї майстерні. Проте і цей різновид посуду з плином часу також зазнав певних, хоча в цілому і невеликих, змін. Так, маємо із розкопок кілька покришок (рис. 3: 1-3), що на думку авторів статті є найбільш архаїчними: порівняно із іншими виробами вони майже правильно зрізано-конічної форми, із чітко виокремленим копитцем невеликого діаметру (3,5–3,8 см). З часом копитце стало більш плоским, його діаметр збільшився до 5,5–6,5 см (рис. 3: 4-5, 10). Останнє, можливо, пов'язано із додатковим використанням покришки у якості невеликої ринки або миски, у яких почали готувати страви. Про це, зокрема, свідчить наявність кіптяви на внутрішній поверхні покришок. Згодом зазнала змін форма виробів – поряд з конічними з'явилися напівсферичні покришки (рис. 3: 11-18); на тулубі вище вінця з'явився невеликий залом, або виступ – ребро (рис. 3: 19-28). У всьому іншому всі перелічені покришки нічим не відрізнялися від більш ранніх виробів.

Наступний різновид кухонного посуду, виявлений під час досліджень, – макітри. Вони мають зрізано-конічну форму, з округлою верхньою частиною, що звужується від вінця до денця, розхилені бічні стінки та невиразну шийку. Вінця потовщені, відігнуті під великим кутом назовні, з внутрішнього боку мають заріз. Прикрашені по вінцях, шийці та верхній частині тулуба мальованими орнаментами у вигляді прямих та хвилястих ліній, нанесених білим ангобом (рис. 4: 1-3).

Окрему групу знахідок становлять невеликі за розміром посудини – т. зв. «монетки». Форми «монеток» наслідували поширені форми горщиків: вони мають покату, дещо присадкувату форму, з рисою на тулубі чи без неї (рис. 2: 1-4). Як і великі горщики, «монетки» прикрашені на вінцях та плічках мальованими і прокресленими орнаментами у вигляді прямих ліній, хвилюнок з різними кривульками, ляпками, рисками і т.п.

Набір столового посуду репрезентують фрагменти простих, полив'яних мисок, глеків, тиковок. Миски – найбільш чисельна група столового посуду – представлені великим різновидом посудин самих різних форм та розмірів. Є миски з піднятими вертикально, відігнутими під кутом, розхиленими берегами. Денця мисок мають характерні зрізи по краю (рис. 7: 1). За формою миски поділяються на т. зв. «прості» (рис. 5: 5-6), «полумиски»

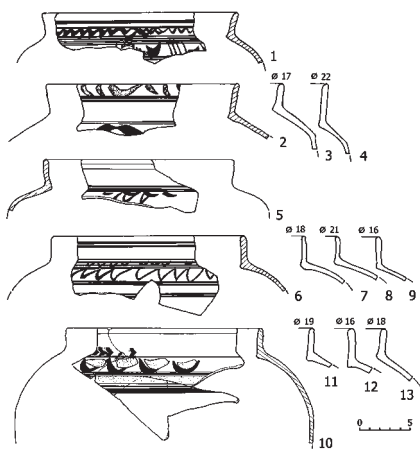


Рис. 1. м. Полтава, вул. Конституції, 13. 2007 р. Яма № 2. Горщики (1-13). Глина.

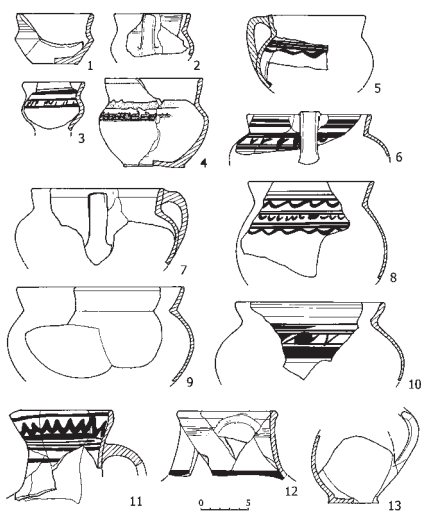


Рис. 2. м. Полтава, вул. Конституції, 13. 2007 р. Яма № 2. Горщики (1-10), глеки (11-12), тиковка (13). Глина.

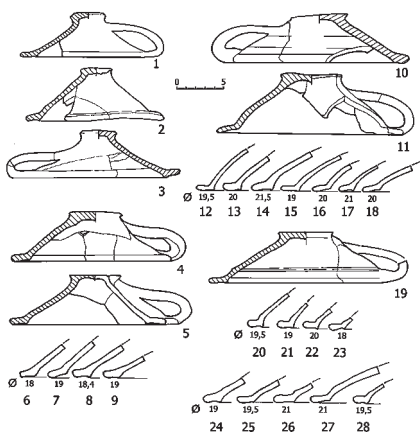


Рис. 3. м. Полтава, вул. Конституції, 13. 2007 р. Яма № 2. Покришки (1-28). Глина.

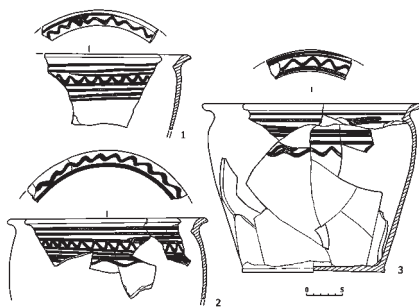


Рис. 4. м. Полтава, вул. Конституції, 13. 2007 р. Яма № 2. Макітри (1-3). Глина.

(рис. 5: 3-4), «кандійки» (рис. 7), «соусники» (рис. 5: 1), «тарілки» (рис. 6), «блюдця» [5]. За розміром переважають глибокі миски середніх та великих розмірів – «одиначки», «двійники», «трійники» (25–37 см). В орнаментатії мисок використані різні техніки їх декорування – нанесення побілки («побілові миски»), фарбування у червоний колір («червількові миски»), «малювання», ангобування. Миски прикрашені на берегах орнаментальними композиціями у вигляді опісок, хвильок, ляпок, рисок. На двох виробах є підполивні розписи, стилізовані під рослинні мотиви –

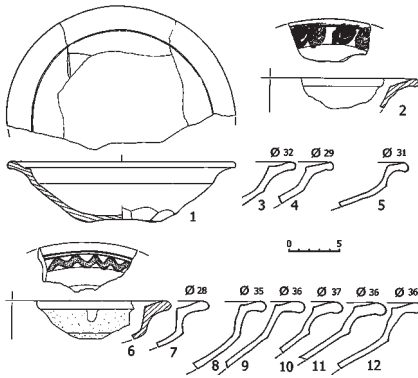


Рис. 5. м. Полтава, вул. Конституції, 13. 2007 р. Яма № 2. Миски (1-6). Глина.

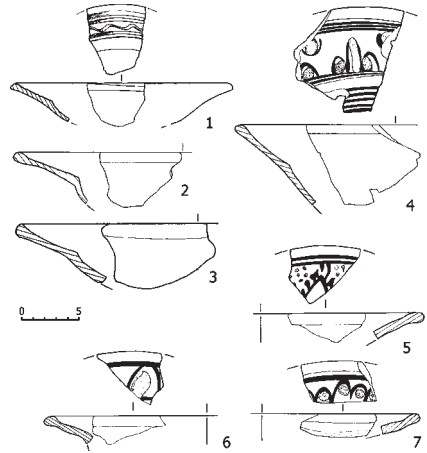


Рис. 6. м. Полтава, вул. Конституції, 13. 2007 р. Яма № 2. Миски (1-7). Глина.

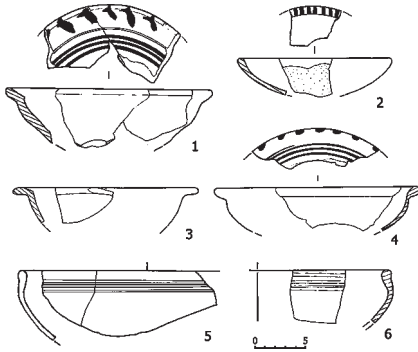


Рис. 7. м. Полтава, вул. Конституції, 13. 2007 р. Яма № 2. Миски (1-12). Глина.

т.зв. «сосонки» (рис. 7: 2), «виноград» (рис. 6: 5), – покриті поверх прозорим поливом (яке також називали «склінням»). Рідше зустрічаються прокреслені орнаменти у вигляді ліній, смуг (рис. 6: 1) та хвильок (рис. 7: 6), нанесених під вінцями та по берегах.

Глеки представлені верхніми частинами від двох предметів (рис. 2: 11-12). Обидва глеки мали тиквасту форму з відігнутими назвнї вінцями, що переходили у біконічну шийку. Остання, у свою чергу, розширювалася від вінців до тулуба. Перший глек був вкритий побілкою, розписаний поверху смугами та хвилькою червоного ангобу. Другий був оздоблений ритованими лініями у верхній частині. Останній, завершальний різновид глиняного посуду представлений тиковками – невеликим глеками із вузькою видовженою шийкою (рис. 2: 13), що використовувались для зберігання різних рідин (по більшій мірі маслянистих). Вони мають округлий тулуб з утором-підставкою на денці. Поверхня тиковок вкрита побілкою.

Практично увесь посуд (за виключенням, хіба що, макітер) вкритий кіптявою, що свідчить про його тривале побутове використання. Щодо місця виготовлення, то, напевне, у даному випадку маємо справу з продукцією місцевих гончарських осередків (за невеликим виключенням продукції, що може бути віднесена до імпорту) [6]. Наостанок відзначимо, що схожі знахідки виявляли в різний час на Полтавщині, Харківщині, Дніпропетровщині [7]. Подібно до матеріалів з Полтави вони також датувалися початком – серединою XVIII ст.

Таким чином, отримані у результаті археологічних досліджень матеріали дають можливість прослідкувати характер міської забудови, містобудівні традиції, деталі побуту населення Полтави козацького часу.

Джерела та література

1. Місто Полтава в Румянцевському описі Малоросії 1765–1769 рр. / Упор., вступ. ст. і ком. Ю.Волошина. – К.: Наш час, 2012. – С.274–279.
2. Актовые книги Полтавского городского уряда XVII-го века. Вып. III: Справы вечистые 1672–1680 годов / Редакция и примечания В.Л. Модзалевского. – Чернигов: Типография Г.М. Веселой, 1914. – С. 64. – Спр. 94.
3. **Ткаченко О.М., Яремченко В.А.** Вивчення археологічних об'єктів козацького часу у Полтаві (за матеріалами досліджень 2007 р. по вул. Конституції, 13) // АЛЛУ. – Полтава: Археологія, 2008. – № 1/2. – С. 110–116.
4. **Яремченко В., Ткаченко О.** Скляний посуд XVIII – поч. XIX ст. з міщанської садиби м. Полтави (за матеріалами досліджень 2007 р.) // Нові дослідження пам'яток козацької доби в Україні. – К., 2010. – Вип. 19. – С. 100–105.
5. Опішнянська мальована миска другої половини XIX – початку XX століття (у зібранні Російського етнографічного музею в Санкт-Петербурзі) / Автор-упоряд. Олесь Пошивайло, худ. Ю. Пошивайло, фотогр. Т. Пошивайло. – Опішне: Укр. народознавство, 2010. – 632 с.
6. Джерела з історії Полтавського полку. Середина XVII–XVIII ст.: Компюти та ревізії Полтавського полку. Компут 1649 р. Компут 1718 р. / Упорядкування, підг. до друку, вступ. стаття Мокляка В.О. – Полтава: АСМІ, 2007. – С. 78; **Коваленко О.** Гончарні пехи Полтавського полку початку XVIII ст. за матеріалами компутів 1718, 1721 рр. // Нові дослідження пам'яток козацької доби в Україні. – К., 2004. – Вип. 13. – С. 92–99; **Супруненко О.Б., Пуголовок Ю.О., Мироненко К.М., Ткаченко О.М., Шерстюк В.В., Яремченко В.А.** Дослідження посаду літописної Лтави: Інститутська гора. – К.–Полтава, 2009. – Частина друга. – С. 76; **Ханко О.В.** Полтавський гончарський осередок у контексті новітніх археологічних досліджень // АЛЛУ. – Полтава: Археологія, 2000. – № 1–2 (7–8). – С. 54–60.
7. **Голубева І.** Дві культурні традиції на Слобожанщині козацької доби // Нові дослідження пам'яток козацької доби в Україні. – К., 2009. – Вип. 18. – С. 28–31; **Калашник Є.** Перша Маяцька сотня: деякі риси матеріальної культури (попереднє повідомлення) // Нові дослідження пам'яток козацької доби в Україні. – К., 2009. – Вип. 18. – С. 128–133; **Супруненко О., Шерстюк В.** Комплекси першої половини XVIII ст. з кол. хут. Підусті поблизу Комсомольська // Нові дослідження пам'яток козацької доби в Україні. – К., 2010. – Вип. 19. – С. 3–9; **Шерстюк В.В., Супруненко О.Б.** Хутір Підусті поблизу Комсомольська: Риси матеріальної культури початку XVIII ст. // АЛЛУ. – Полтава: Археологія, 2009. – № 1 (25). – С. 58–71.