

Кирило Капустін (Київ),
молодший науковий співробітник Наукових фондів ІА НАН України

Об'єкти другої половини XIII–XIV ст. з Городьська (за матеріалами розкопок 1955–1958 рр.)

Цілеспрямовані історичні та археологічні дослідження пам'яток другої половини XIII–XV ст. розпочалися відносно недавно. Доволі тривалий час низький рівень вивченості матеріальної культури золотоординського та литовського часу (і, в першу чергу, відсутність хронотипології кераміки) не дозволяв правильно датувати комплекси післямонгольського часу.

Кардинальні зміни у вирішенні цієї проблеми відбулися після виходу статті М.П. Кучери про специфічну групу середньовічної кераміки, датованої дослідником другою половиною XIII–XIV ст. Вперше такий посуд знайдено під час розкопок на хут. Половецькому Богуславського р-ну Київської обл. Схожі керамічні колекції виявлені в ході досліджень городища біля с. Соکیلці Гайсинського р-ну Вінницької обл. [10, 174–181]. Відомі вони і серед матеріалів розкопок Києва, Малина, Черкас, Новгород-Сіверського, Озаричів, Комарівки [1; 2, 3–12; 3, 47–57; 8, 2].

Перспективним напрямом сучасних досліджень є робота із матеріалами, зібраними за час стаціонарних розкопок на території Середньої Наддніпрянщини в 1940–1950-х рр. XX ст. Доволі значна колекція знахідок походить з розкопок Малого Городьського городища на Житомирщині і зберігається у Наукових фондах ІА НАН України.

Отже, «Мале» Городьське городище розташовується на лівому високому березі р. Тетерів на території сучасного с. Городьське Коростишівського р-ну Житомирської обл. Укріплений майданчик, витягнутий із південного заходу на північний схід, підпрямокутної форми розміром 80 x 28 м має площу близько 2,2 га. Із напільної сторони він укріплений ровом глибиною 5 м, а з інших обмежений стрімкими схилами [7, 131].

Планомірні дослідження пам'ятки розпочалися у 1936 р. Поліською історико-технологічною експедицією ПМК АН УРСР (розк. Ф. М. Мовчанівського, В. П. Петрова), продовжувалися у 1940 р., 1946 р. (розк. А. В. Дмитрієвської) та у 1947 р. (розк. В.К. Гончарова, М.Ю. Брайчевського) [12, 173–174; 13; 14; 16, 120–124]. Вивчення культурних нашарувань «Малого городища» провадилися і у 1955 р., 1957–1958 рр. експедицією ІА АН УРСР під керівництвом Р.І. Гончарова. За три роки досліджень було розкрито 1575 м², зафіксовано залишки 11 жител, 35 об'єктів різноманітного господарського призначення, рештки одного залізоплавильного горна.

Зауважимо, що досить довгий час пам'ятку за зібраним керамічним матеріалом датували X–XIII ст. Ситуація змінилася наприкінці 1980-х – на початку 1990-х рр., коли на основі комплексного аналізу виявлених матеріалів вдалося виділити два культурно-хронологічні горизонти – давньоруського та післямонгольського часів [9, 42–56; 11, 94–95]. На жаль,

подальші роботи з аналізу матеріалів Городська післямонгольського часу не проводились. З огляду на це, головною метою цієї роботи є всебічний аналіз та публікація матеріалів середини XIII–XIV ст., віднайдених за час археологічних розкопок 1955–1958 рр.

Отже, розкопки 1955 р. проводились у центральній частині майданчика городища. На площі 545 м² виявлено заглиблені частини 6 жител та 14 побутово-господарських ям давньоруського та золотоординського часів [4, 1]. Докладний аналіз керамічних колекцій дозволив датувати післямонгольським часом напівземлянки № 2, № 3–4, а також споруду № 1. Тож, детальніше схарактеризуємо виявлені житлові та господарські комплекси.

«Напівземлянка» № 2 підпрямокутної форми (3,20 x 3,10 м) витягнута довгою віссю по лінії південний схід–північний захід, розташовувалась за 15 м на південний-захід від схилу і була заглиблена у материк на 0,8 м. В північно–західному кутку за межами котловану знаходилась вогнищева яма овальної форми, розміром 1,3 x 0,8 м, заглиблена у підлогу на 0,4 м. Її північна стінка – вертикальна, інші – дещо відхилені назовні, дно увігнуте. У центрі ями відкрито дві паралельні стінки (довжиною 0,45–0,55 м та шириною 0,15–0,25 м, висотою 0,15–0,32 м) виготовлені із обпаленої глини та каменів. Вхід, у вигляді сходинки (довжиною 1,80 м, шириною 0,6 м, висотою 0,15–0,25 м), розташовувався у південно-східній частині споруди [4, 6–7].

Знахідки кераміки з об'єкту представлені фрагментами гончарних посудин (вінця, стінки, денця) двох хронологічних періодів. Кераміка першої групи характеризується добре відмученим тістом із домішками дрібнозернистого піску рідше жорстви. Вінця таких посудин мали валикоподібні потовщення, профільоване по внутрішньому краю круговою борозенкою. Орнамент доволі одноманітний – 2–3 горизонтальні лінії, інколи нігтеподібні вдавнення. За особливостями профілювання верхньої частини такі горщики добре відомі за результатами розкопок давньоруських пам'яток і датуються XII–XIII ст. Друга група кераміки представлена фрагментами товстостінних посудин, виготовлених із погано відмученого тіста із домішками середньозернистого піску, граніту, слюди або кварцу. Їхня поверхня нерівна, бугриста, тісто грудкувате. Плічка таких горщиків порівняно високі, шийка коротка. Вінця короткі, відхилені назовні, зрізані по зовнішньому краю. Орнаментация на деяких виробках відсутня, на інших концентрується тільки у верхній частині – під шийкою або на плічках. Це недбало прокреслені прямі або хвилясті лінії, а також їх комбінації. Вперше така кераміка була виділена М.П. Кучерою, за матеріалами розкопок середньовічних пам'яток біля с. Соکیلці Гайсинського р-ну Вінницької обл. та хут. Половецького Богуславського р-ну Київської обл. і датована другою половиною XIII–XIV ст. [10, 174–181]. Окрім кераміки, із споруди походить залізний ніж, великий фрагмент мідного казана (із загнутими краями та слідами від заклепок) [4, 7].

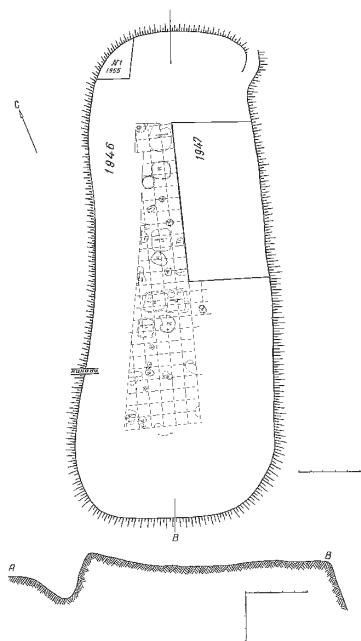


Рис. 1. План об'єктів, виявлених у 1955 р. на «Малому» Городському городищі.

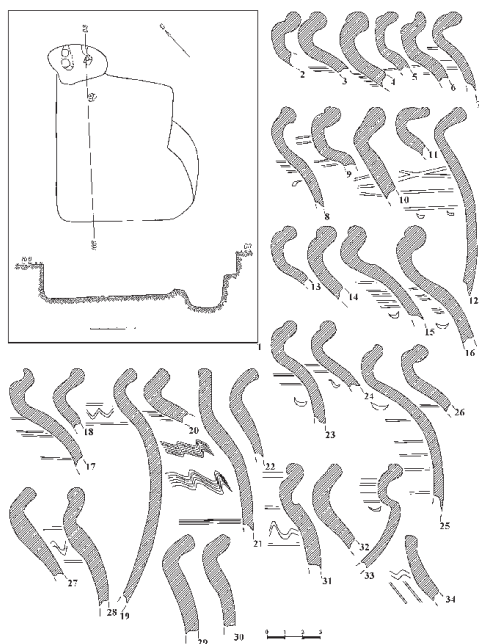


Рис. 2. План та знахідки із заповнення «напівземлянки» № 2/1955 р.

«**Напівземлянка**» № 3 квадратної форми, розміром 3,15 x 3,15 м, розташовувалась за 15 м на південний-захід від «напівземлянки» №2. Її долівка знаходилась на глибині 0,95 м від рівня материка. Стінки споруди – вертикальні. У західному кутку розташовувалась піч (розвал обпаленої до червоного кольору глини та вугликів, розміром 1,75 x 0,75 м), черинь не зберігся. Біля печі знаходилась припечна яма овальної форми (розміром 0,70 x 0,55 м, глибиною 0,20 м), заповнена золою та дрібними вугликами. Вздовж південно-західної стінки розташовувалась лава, вирізана із материкового ґрунту, шириною 0,75 м та висотою 0,18 м. Південно-західною стороною вона примикала до печі. У північному кутку зафіксовано яму прямокутної форми (розміром 1,05 x 0,7 м, глибиною 0,15 м), а у східному стовпову яму діаметром 0,18 м [4, 8–9].

На долівці зібрано велику кількість знахідок (уламки горщиків, вироби чорного та кольорового металів тощо). Керамічні вироби представлені фрагментами гончарних посудин (вінця, стінки, денця) давньоруського та золотоординського часу («архаїчна» група за М.П. Кучерою). Тут само виявлено циліндричний замок типу ВІ із додатковим штифтом, який, згідно з типології Б.О. Колчина, можна датувати у межах кінця XII – початку

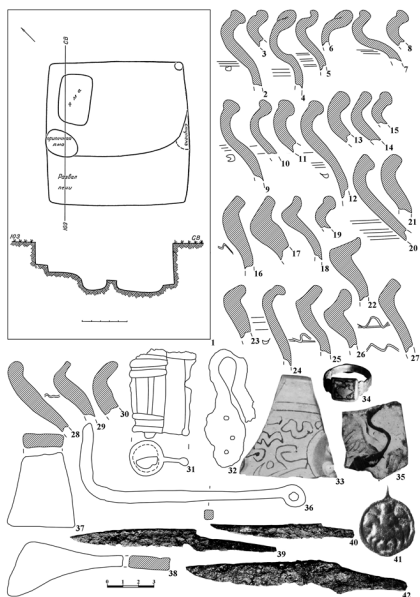


Рис. 3. План та знахідки із заповнення «напівземлянки» № 3/1955 р.

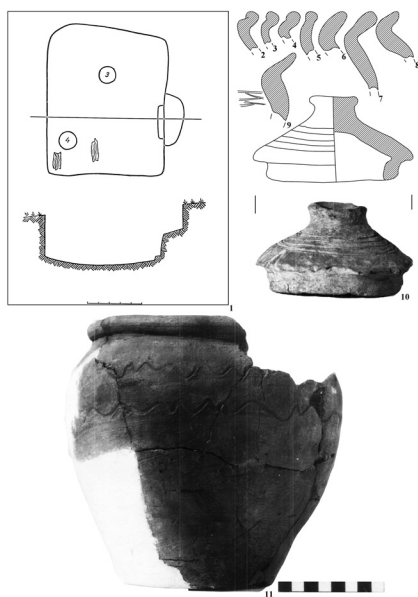


Рис. 4. План та знахідки із заповнення «напівземлянки» № 4/1955 р.

XV ст. Інші знахідки представлені залізним дверним гачком, вушком відра, двома кам'яними оселками, стінкою скляної посудини (на думку Р.І. Виєзжева, східного походження), вінцем полив'яної посудини. У звіті є дані про знахідку на долівці житла бронзового медальйону-іконки із зображенням вершника із списом в руках – Георгій Змієборець (аналогії знаходимо серед старожитностей Новгороду XIV ст.) [15, 64] та срібного перся із щитком [4, 9]. На жаль, більш точного опису артефактів не збереглося, тому змушені обмежитися лише констатацією самого факту знахідки.

«Напівземлянка» № 4, підчотирикутної форми, розміром 2,75 x 2,20 м, знаходилась за 1,3 м на південний-захід від «напівземлянки» №5 і була заглиблена на 1,0 м від рівня денної поверхні. Північно-східна та північно-західна стінки – прямі, південно-західна та південно-східна дещо ввігнуті всередину приміщення. Піч розташовувалась у південному кутку споруди у була частково врізана у стінку (розвал обпаленої глини із вуглинями). Вхід, у вигляді 2 сходинок, розташовувався у південно-східній частині об'єкту. Верхня сходинка знаходилась поза межами житла (розміром 0,95 x 0,4 м, глибина 0,4 м) і безпосередньо прилягала до північно-східної стінки, залишки другої, у вигляді незначного підвищення (висота 0,10 м) довжиною 0,60 м та шириною 0,10 м, виявлено у межах досліджу-

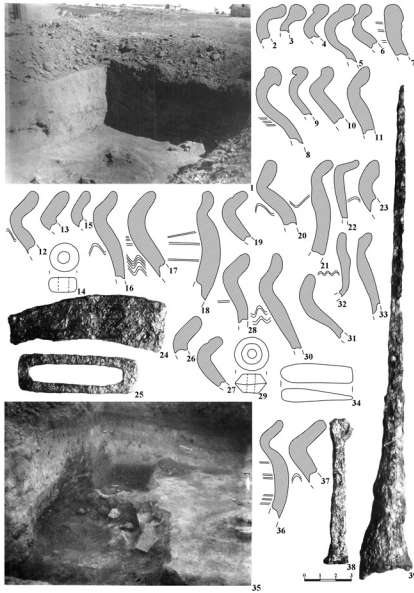


Рис. 5. Кераміка та індивідуальні знахідки із заповнення споруди № 1/1955 р.

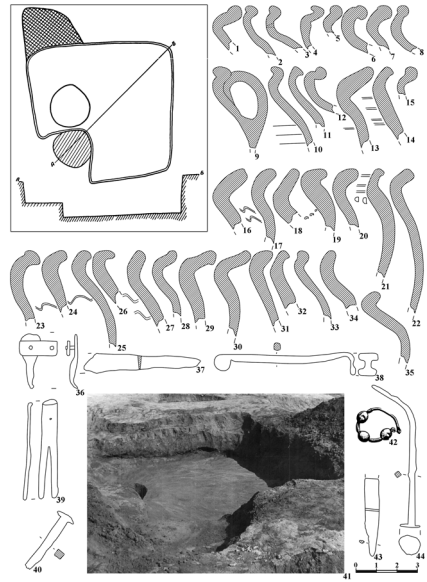


Рис. 6. План та знахідки із заповнення «напівземлянки» № 1/1957 р.

ваного об'єкту. У західному кутку та північно-східній частині «напівземлянки» зафіксовано дві стовпові ямки діаметром 0,30 м та глибиною 0,15 м. Долівка житла вкрита шаром дрібних вугликів та попелу, що вказує на факт загибелі цієї споруди внаслідок якогось катаклізму [4, 12–13].

Знахідки із житла нечисленні і представлені уламками гончарних посудин XIII–XIV ст., бронзовим фігурним кільцем, 2 уламками скляних браслетів, обробленим рогом.

Споруда №1 знаходилась у північній частині майданчика городища, за 3 м від його західного краю. На глибині 0,6–0,7 м на площі близько 4 м² виявлено уламки кераміки XII–XIII ст. та XIII–XIV ст., фрагменти 4 сопел, двох залізних криць, обпалена глина. На думку автора розкопок, залишки належали якійсь теплотехнічній споруді, імовірно залізоплавильному горну [4, 5–6].

У 1957 р. Городський загін Давньоруської експедиції ІА НАН України проводив дослідження у південній частині укріпленого майданчика (розкрито 440 м²) [5, 1]. За час робіт виявлено залишки наземної житлової споруди, котлован заглибленого житла та 8 господарсько-побутових об'єктів, в одному з яких знайдено цілий бронзовий дзвін західноєвропейського походження. Аналіз керамічних колекцій та індивідуальних знахідок дозволив датувати напівземлянку № 1 та ями № 2, 3 золотоординським часом.

Отже, «напівземлянка» № 1 розміром 3,4 x 3,45 м розташовувалась у західній частині розкопу №10 і була заглиблена на 0,9 м від рівня денної поверхні. Материкові стінки прямовисні, збереглися на висоту 0,4 м. Вхід, у вигляді майданчика неправильної форми, розміром 1,20 x 0,90 м і висотою 0,4 м, розташовувався у північному кутку споруди. У західній частині «напівземлянки», за її межами відкрито залишки печі круглої форми діаметром 0,9 м. Перед теплотехнічною спорудою було влаштовано передпічну яму овальної форми, розміром 1,05 x 0,9 м, заглиблену на 0,4 м у материк [5, 4].

Знахідки із об'єкту досить чисельні. Переважно це уламки кружальних горщиків давньоруського та післямонгольського (XIII–XIV ст.) часів, залізний ключ від замка типу В (згідно типології Б.О. Колчина), 2 фрагменти ножів, цвяхи, гачок, мідна пластина невідомого призначення. У звіті відзначаються знахідки скляних браслетів (15 шт.), 3 фрагменти глиняних сопел, 3 шматки жорнових каменів, залізна криця, маленьке кістяне кільце, наконечник залізної стріли, цвяхи тощо [5, 4–5].

Золотоординським часом слід також датувати *яму № 2* (т.зв. церковна господарська споруда (за Р.І. Виєзжевим)). У плані вона майже округлої форми, розміром 2,9 x 2,7 м, глибиною 1,4 м, стінки – прямовисні, дно – плоске [5, 5]. У її заповненні виявлено бронзовий дзвін із латинським написом, залізний ложкар, ніж, рибальський гачок, цвях, 2 уламки глиняних сопел, скляні браслети, 10 фрагментів кам'яних жорен, кераміка давньоруського та післямонгольського часів [7, 144]. На думку Б.А. Звіздецького, бронзовий дзвін (датований Р.І. Виєзжевим XI ст.) попав у заповнення об'єкту в другій половині XIII–XIV ст.: «трудно представить, что в древнерусский период на небольшом слабо укрепленном городище могла находится церковь» [9, 55]. Цілком імовірно, що його принесли із добре укріпленого городища «Вал», де Поліською експедицією знайдено цілий мідний дзвін та кам'яно–цегляну кладку у центральній частині дитинця [9, 55].

Яма № 3 розташована у північній пониженої частині розкопу № 9, вона заглиблена у материк на 0,50–0,65 м. У її південній частині зафіксовано скупчення попелу та каміння. У заповненні знайдено уламки гончарних горщиків XIII–XIV ст., тваринні кістки, уламок жорна, точильний камінь, залізний цвях, уламки 6 скляних браслетів [5, 2].

Завершальний етап досліджень припав на 1958 р. Цього року Городський загін Давньоруської експедиції ІА НАН України під керівництвом Р.І. Виєжева заклав три розкопи у західній, східній та північній частинах майданчика городища (загальною площею 570 м²). За час робіт розчищено рештки одного заглибленого та 2 наземних жител, 13 господарсько–побутових об'єктів [6, 1]. На основі аналізу керамічних серій післямонгольським часом можна датувати господарську яму №1 (ділянка № 12).

Зафіксована *яма № 1* круглої форми, діаметром 1,30 м і глибиною 1,55 м, розташовувалась у кв. 35–36 розкопу 12. До її східної стінки при-

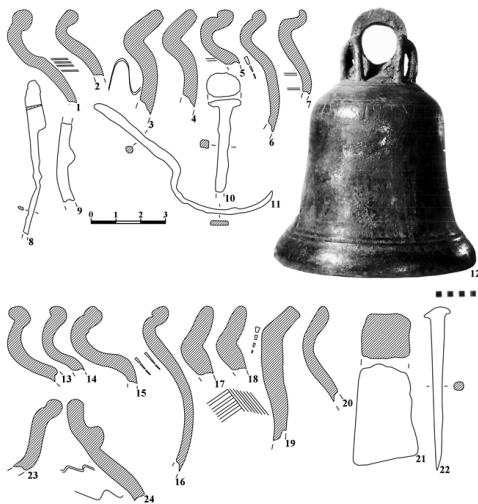


Рис. 7. Знахідки із заповнення ями № 2 (1-12) та № 3 (13-24) 1957 р.

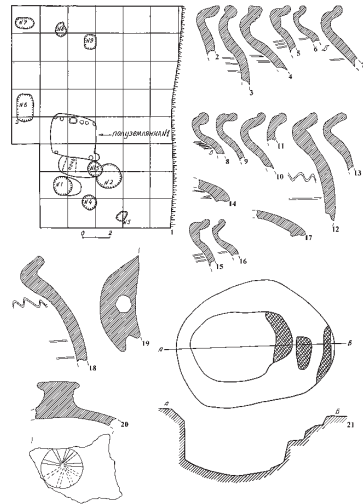


Рис. 8. План та знахідки із заповнення ями № 1/1958 р.

лягала земляна сходи́нка напівовальної форми (довжина 1,30 м, ширина 0,6 м, глибина 0,5 м), вирита за межами об'єкту. Стінки ями прямовисні і мають сліди обмащення глиною, дно – ввігнуте [6, 2].

У заповненні виявлено значну колекцію кераміки давньоруського та золотоординського часів (вінця, стінки, денця горщиків, 3 фрагменти від покришок), 2 залізних ножі, шиферне пряслице, 2 мідні пластини, 9 скляних браслетів, тваринні кістки [6, 2–3].

Таким чином, в результаті археологічних розкопок 1955 р., 1957–1958 рр. було досліджено 4 житла, 3 господарсько-побутових об'єкти (2 споруди та яма) та залізоплавильний горн золотоординського часу. Всі житла мали розміри від 2,75 x 2,20 м до 3,4 x 3,45 м і були заглиблені у материк на 0,8–1,0 м. Теплотехнічні споруди (глинобитна піч, вогнище) розташовувались, зазвичай, у західному, північно-західному та південному кутах житла і мали такі розміри 0,9 x 0,95 м, 1,25 x 0,75 м, 1,05 x 0,95 м. В одній із напівземлянок вдалося простежити залишки материкової лави розміром 0,75 x 0,18 м. Вхід у вигляді одної-двох сходинок (розміром від 0,6 x 0,1 x 0,1 м до 1,8 x 0,6 x 0,25 м) розташовувався у південно-східному або північному кутах об'єктів. Речові знахідки представлені уламками гончарного посуду давньоруського та золотоординського часів, залізними виробами (циліндричний замок, ключі, ножі, кресало, фр. коси, спис тощо), артефактами, виготовленими із кольорових металів (бронзовий медальйон-іконка, дзвін, срібний перстень, сережка, уламки мідних казанів), каменю (пряслиця, точильні бруски) тощо.

Загалом же, подальший аналіз археологічних колекцій дозволить уточнити планіграфію пам'ятки, датування віднайдених об'єктів, комплекс матеріальної культури, а відтак робити певні висновки щодо рівня розвитку продуктивних сил, сільського господарства, ремесел тощо.

Література

1. **Беляєва С.О., Кубишев А.І.** Поселення Дніпровського Лівобережжя X–XV ст. – К., 1995.
2. **Боровський Я.Є., Калюк О.П.** Дослідження Київського дитинця // Стародавній Київ. Археологічні дослідження 1984–1989 рр. – К., 1993. – С. 3–12.
3. **Виногородська Л.І.** До питання про хронологію середньовічної кераміки з Новгород–Сіверського // Археологія. – 1988. – № 61. – С. 47–57.
4. **Выезжев Р.И.** Отчет о раскопках Малого городища в с. Городское Житомирской обл. в 1955 г. // НА ІА НАНУ. – 1955/11.
5. **Выезжев Р.И.** Отчет Городского отряда Древнерусской экспедиции 1957 г. // НА ІА НАНУ. – 1957/7.
6. **Выезжев Р.И.** Отчет Древнерусской экспедиции 1958 г. о раскопках Малого городища в с. Городское Житомирской обл. // НА ІА НАНУ. – 1958/12а.
7. **Выезжев Р.И.** Будівлі «Малого городища» X–XIII ст. в с. Городську // АП УРСР. – К., 1962. – Т. 12. – С. 131–154.
8. **Звиздецкий Б.А.** Отчет о раскопках в Малине за 1987 г. // НА ІА НАНУ. – 1987/146.
9. **Звиздецкий Б.А.** О времени существования летописного Городеска // СА. – 1990. – № 1. – С. 42–56.
10. **Кучера М.П.** Про одну групу середньовічної кераміки на території УРСР // Слов'яно-руські старожитності. – К.: Наук. думка, 1969. – С. 174–181.
11. **Кучера М.П.** Слов'яно-руські городища VIII–XIII ст. між Саном і Сіверським Дінцем. – К., 1999.
12. **Макаревич М.Л.** Раскопки древнерусских железоплавильных горнов IX–XI вв. в Городске // КСИА АН УССР, 1959. – Вып. 8. – С. 173–174.
13. **Петров В.П.** Житлова кліть XI–XIII ст. в с. Городську Коростишівського р-ну Житомирської обл. // НА ІА НАНУ. – Ф.12. – № 95.
14. Полесская экспедиция 1936 г. // НА ІА НАНУ. – Архів ПМК. – № 1–4.
15. **Седова М.В.** Ювелирные изделия древнего Новгорода (X–XV вв.). – М., 1981.
16. **Третьяков П.Н.** Славянская (Днепровская) экспедиция 1940 г. // КСИИМК. – 1941. – Вып. 10. – С. 120–124.

Сергій Пустовалов (Київ),

старший науковий співробітник Інституту археології НАН України,
кандидат історичних наук

Археологічні дослідження на острові Байда в 2012 році

У 2012 році Малохортицька експедиція Українського товариства охорони пам'яток історії та культури продовжила роботи на о. Байда (Мала Хортиця). Головним завданням 2012 р. було дослідження території городища на південь від напівземлянки шляхти, яка була вивчена 2007 р. В експедиції брали участь студенти Києво-Могилянської академії та волонтери. Розкоп площею 40 кв. м було закладено на південь від розкопу 2007 р. (рис. 1). Згодом була зроблена прирізка, яка збільшила площу до 60 кв. м. В північній частині розкопу виявлено культурний шар доби ранньої бронзи, який був