

Тетяна ПУЛАРІЯ
(Сімферополь, Україна)

Весільні скрині нижньої Наддніпрянщини як джерело локальної історії

Історія народу – це історія його культури. Підхід до її вивчення обумовлений, перш за все, визначенням культури як “всієї системи значень людського буття, ідеальних і матеріалізованих у предметній формі” [8, с.18], та розумінням того, що найглибинніші суттєві аспекти смислогенезу приховані від адекватного усвідомлення в надрах несвідомого. Як зазначають російські культурологи А.А. Пелипенко і І.Г. Яковенко, “якщо Фрейд одним з перших вказав на те, що раціональна свідомість – це лише видима частина психіки, під якою, як прихована частина айсберга, криється колосальний пласт несвідомих інстинктивних детермінацій, то нині стає очевидним, що і культура, як ціле, ховає від зануреного в неї суб’єкта свої вихідні підстави, нормативи й установки” [8, с.147].

Вчення швейцарського психоаналітика К.Г. Юнга про індивідуальне і колективне позасвідоме в психіці людини, про архетипи як “ап’юріорні структурні форми інстинктивного фундаменту свідомості” [13, с.294], дозволило заглянути в таємницю творчості, без якої немислима культура взагалі. Ієрархія архетипових образів, особливості їх вираження в культурі дають уявлення про характер етносу, рівень його духовності, властиву йому “життєву установку”, за словами К.Г. Юнга [12, с.119], але в той же час здійснюють вплив на його історію та соціокультурний розвиток. Значний матеріал для дослідження у цьому напрямку можуть надати вироби декоративно-ужиткового мистецтва, що акумулювали в собі вікову орнаментально-композиційну образність. Об’єктом нашого дослідження стали весільні скрині Нижньої Наддніпрянщини, знайдені нами у селах сучасного Новомосковського району Дніпропетровської області й датовані початком ХХ ст.

Істориків приваблює цей регіон. Саме його найкраще можна охарактеризувати словами вітчизняного філософа С.Б. Кримського:

“...на Україні ми маємо рідкісну ситуацію накладання різних цивілізацій: античної та візантійської, східноноркської та близькосхідної (в їх мусульманському та хазарсько-іудейському варіантах), західноєвропейської та східнослов'янської, більш того – “крейсування” ранніх форм української культури між ними за власним курсом. Тому кордонність української культури призводить в решті решт до свого роду принципу палімпсесту, коли крізь новий текст проступають старі літери, що були стерті часом” [6, с.48].

Нижня Наддніпрянина – територія постійних міграційних процесів. Перш за все, це колонізація XVI – першої чверті XIX ст., зокрема масове утворення німецьких, єврейських, шведських, турецьких, болгарських, сербських та інш. колоній як результат політики Катерини II щодо заселення південних прикордонних областей Російської імперії.* Починаючи з к. XVIII ст. – активний приплив запорізьких переселенців і утворення казенних слобод з вільними від кріпацтва людьми. Нова хвиля мігрантів, здебільшого селян, прокотилася після реформ 1861 р. Так, в 1860–1880-і рр. на державних землях Південної України “легально оселилося не менше 130 тис. селян інших губерній, із них не менше 105 тис. осіб осіло на казенних землях південноукраїнських губерній” [1, с.204]. За допомогою Селянського банку за період з 1883 р. до Першої світової війни 1914 р. на територію Південної України переїхало не менше 45 тис. ревільських душ (90 тис. осіб) – вихідців з інших губерній (I місце – мігранти з Лівобережної України, II – з Правобережної, III – з Центрального чорноземного району). З 1861 по 1917 рр. Південна Україна прийняла понад 2 млн. переселенців (більшою частиною – самовільних) [1, с. 206-207]¹. Щодо населення Катеринославської губернії, то згідно статистичних даних 1915 р. воно складало 3430379 чол., з них переважна більшість – бувші казенні селяни (1618586 чол.), вільні хлібороби – 728616 чол., колишні поміщицькі селяни – 459046 чол., міщани – 300157 чол., колоністи – 115902 чол. та інш. [4].

¹ Відомості про розселення колоністів, їх списки та книги обліку виданих їм грошових коштів збереглися донині у Державному архіві Дніпропетровської області.

Цим обумовлено специфічний характер формування духовної культури на теренах Нижньої Наддніпряни. Розвиток художніх промислів, і в першу чергу, виготовлення і розпис скринь, згідно етнографічних джерел, розпочинається тут з кінця XVIII ст. Як зазначав Д.І. Яворницький “Од лівого берега річки Самари геть униз уздовж Дніпра тяглося с. Огринь або Ігрень. Воно недавнього віку: заснував його в 1780–1781 р. князь Олександр Андрійович Прозоровський, і славилось воно своєю лісною пристанню та виробом українських скринь, німецьких бричок” [15, с.6]. (Зараз “Ігрень” – житловий масив м. Дніпропетровська).

Сприятливим фактором розвитку торгівлі ремісничими виробами, стало заснування Думою у місті Катеринославі з 1793 р. чотирьох ярмарків: 1 січня, 21 квітня, 28 та 29 червня, 20 та 22 вересня. Весь прибуток від проведення ярмарків надходив до міської казни [5, с.110]. Архівні джерела свідчать, що подібні ярмарки проводилися і по селах, зокрема в селі Петриківка Новомосковського повіту [3].

Цінним інформаційним джерелом про масштабну Південно-Російську обласну сільськогосподарську, промислову і кустарну виставку, що проводилася в м. Катеринославі в 1910 р., є “Календарь-Ежегодник “Придніпровье” за 1911 р., де надруковано перелік всіх винагород, що були присуджені Розпорядним Комітетом за експонати, представлені на Виставці. Серед нагороджених – майстри-виготовлювачі скринь та “сундуків”. Так, бронзовою медаллю Виставочного Комітету нагороджено К.Г. Корсунського “за прочность и чистоту работы сундуковъ” [9, с.204]. Похвальні листи “за прочную работу скрини” дісталися І.К. Харцієнко, Г.Н. Паляничці, П.М. Канилову, А.В. Ткаченку, “за хорошую работу шкатулки” – Л.В. Лисенку [9, с.206], “за искусственную работу издѣлий из лозы” – І.М. Новицькому, “за искусственную работу модели украинской хаты” – Є. Шаплик [9, с.207].

З досліджених нами 15 скринь, що належать за спадкоємністю приватним особам, шість з них мають автографи майстрів: “Рисувала Мاستерица Варвара Поляничкина” (можливо, майстриня мала відношення до Г.Н. Палянички, що отримала Похвального листа на славетній виставці?), “1909 года Рисуваль Мاستирь Филип Бондаренко”, “Рисуваль мастирь Васили... Бондар...” та “Рисо... Мастер В (Б?) 1909 (5?)”, “Ф... Б...”, “Г (Б?)...”. Маємо припущення про існування династії майстрів. На деяких скринях на зворотному боці віка чітко проставлені простим олівцем позначення: “№ 5”, “№ 6”, “2”, “114”, “50 я”,

“М 2”, “№ 102” (можливо, таким чином вказувалися номери скринь, що були представлені на виставці; в будь-якому разі перед нами – облікові номери), “1925 року” (можливо, рік придбання скрині), двічі “О”.

Паралельне вживання двох назв для побутових виробів із дерева – “скриня” і “сундук” – та виявлення тих та інших у домашньому використанні сучасних жителів Новомосковського району свідчить про відмінність цих предметів не тільки за своїм зовнішнім виглядом, а й за функціональністю. Словом “сундук” тут називають дерев’яний короб прямокутної форми чорного кольору, з прикріпленими по краях чола різьбленими лиштвами і призначений для зберігання одягу, а також інших, необхідних у господарстві речей; міг уживатися як стіл.

Скриня ж як предмет матеріальної культури, функціонально призначений для зберігання жіночого одягу, мала усі ознаки сакрального предмету: вона була невід’ємною частиною весільного обряду, що знаменує перехід з одного соціально-вікового стану в інший, а її розпис мав величезний інформаційно-енергетичний потенціал, був тим архетипним кодом, в якому зашифровувалися – через елементи орнаменту, їх композицію, колірну гамму – уявлення про людину, її місце в макрокосмі і в просторово-часовому континуумі, а також побажання добра, процвітання, багатства, фізичного і духовного здоров’я всьому Роду.

Скрині передавалися з покоління в покоління по жіночій лінії, вони були сімейними реліквіями. Ось чому збереглися у доброму вигляді. А ще тому, що майстри володіли секретами обробки деревини й виготовлення та застосування фарб, основні кольори яких – зелений, червоний, синій та жовтий.

Перші розписані скрині в Україні датовані XVI – XVII ст. і виготовлені у львівських цехових майстернях [14, с.17]. Прототипом же весільних скринь всього середземноморського басейну – з урахуванням конструктивних особливостей, прийомів розділення поверхні, композиційного рішення – гіпотетично вважаються античні саркофаги [14, с.16].

Стильові особливості та символіка розпису на скринях Нижньої Наддніпряни, знайдених нами під час польових досліджень та датованих поч. XX ст., мають бути розглянуті поряд з традиційною фольклорною поетикою декоративного розпису, що вже існував у XIX ст. у селі Петриківка на Катеринославщині, оформившись у 1936–1941 рр. як школа декоративного народного малювання з видат-

ними майстрами і навчальним центром [2, с.114]. Цій темі присвячено окрему статтю автора [10].

Аналіз орнаментальних композицій скринь, а також прийомів членування їх декорованих площин дозволяє говорити про давню традицію розпису, в основі якої – “числа” і “візуальні фігури” – первинні архетипові проєкції в культуру, “морфологічні матриці”, як їх виділяє А.А.Пелипенко [7]. На думку дослідників, “на ранніх етапах культури число наділялося сакрально-магічними конотаціями” [8, с.94-95], “три перші числа – 1, 2 і 3 – моделюють загальний тріадичний принцип”, “їх структурно-семантичний потенціал універсальний і всеосяжний” [8, с.96]. Число, “як зв’язуюча ланка між <...> природною самоорганізацією і культурною творчістю людини, наділялося в давнину божественним статусом” [8, с.104].

На досліджуваних нами скринях дивовижним чином представлене співвідношення полів декорованих площин:

по одному – поля бічних сторін (причілків) (Рис. 1),

два – поля, на які ділиться віко (Рис. 2),

три – поля, утворені графічно-лінійним розділенням фронтальної сторони (чола) на два широкі бічних і один вузький центральний

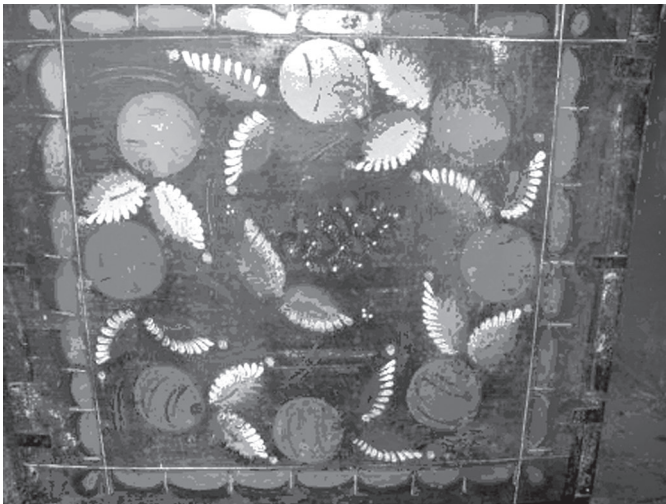
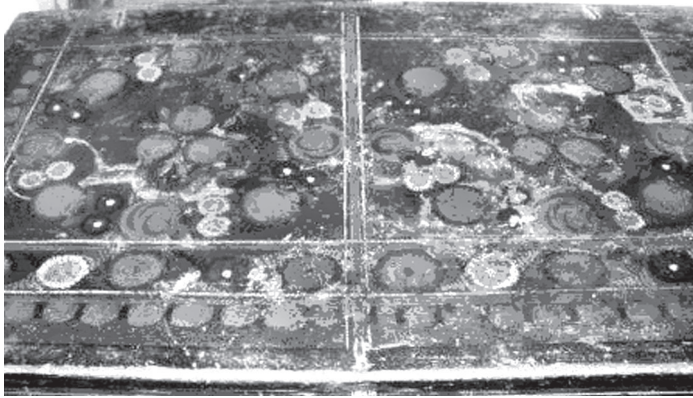


Рис. 1. Фото причілка скрині з Катеринославщини. Здогадно, поч. ХХ ст. Дерево, розпис.



*Рис. 2. Фото віка скрині з Катеринославицини.
Здогадно, поч. XX ст. Дерево, розпис.*



*Рис. 3. Фото чола скрині з Катеринославицини.
Здогадно, поч. XX ст. Дерево, розпис.*

прямокутники (**Рис. 3**). (Слід зауважити, що для інших регіонів України при графічно-лінійному розділенні чола скрині характерне утворення одинарних і двочасних полів.)

З числами в символічних традиціях співвідносяться “візуальні фігури” – умовно – другий рівень архетипових проекцій в культуру: 1) *крапка, коло* – з **1**; 2) *пряма* – з **2**; 3) *трикутник* – з **3**; 4) *чотирикутник* – з **4** тощо. Значення архетипових (“первотектональних”) фігур не

“виводяться з історико-емпіричного досвіду, а самі є апіорні конструктивні підстави цього самого досвіду” [8, с.116].

Спробуємо виокремити культурний код розпису скринь, розглянувши конструктивно-функціональні властивості архетипових візуальних фігур в єдності з орнаментальними мотивами та колористикою.

Як і у випадку з числовими проекціями спостерігаємо присутність гранично простої, первинною геометрії: крапка, коло, пряма, трикутник, чотирикутник.

Звернемося до особливостей розпису чола скрині.

У графічно-лінійному розділенні на поля присутня домінанта *вертикалі*, яка, згідно символічних традицій, виражає тенденцію до сакралізації і трансцендування, і компонента *горизонталі*, яка втілює значення профанічного і пов’язана з ідеєю емпіричної просторово-часової тривалості [8, с.106-107] (**Рис. 4**).

Медіативна форма між ними – *діагональ*, як втілення ідеї динамічного становлення, вторинна і похідна форма [8, с.107]. Її орнаментальний вираз бачимо в центральному полі на багатьох скринях.

Підкреслені прямі кути на фронтальній і бічних поверхнях “відтворюють значення стійкості, укоріненості і збалансованості” [8, с.107].

Рапорти на фронтальній поверхні у вигляді композиції світового дерева з багатопелюсткових квітів, що нагадують мальви, виходять з

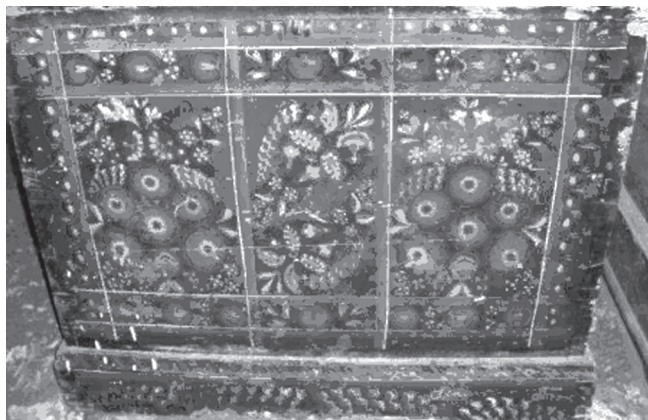


Рис. 4. Фото чола скрині з Катеринославщини.
Здогадно, поч. XX ст. Дерево, розпис.

вазона або зібрані в пучок та символізують родове дерево життя (на бічних полях – рід нареченого і нареченої, на центральному – знов створена сім'я, продовження роду).

В орнаменті присутнє поєднання жіночих та чоловічих елементів, що обумовлене сакральними властивостями скрині, покликаної служити оберегом для сім'ї як єдиної цілісності. Серед великої кількості жіночих, переважно червоного кольору, елементів: візуально подібні колу “яблука”, “мальви”; овальні *мандорли* (у пер. з італ. – “мигдаль”, символ чистоти і цнотливості), які в давнину були символом вульви, а також – духовності, пізніше – ранньохристиянським символом Христа в Славі [11, с.263]; *трилисники* – символи матерії; зображення *вазона* – посудини, що універсально символізує жіноче начало; схеми *хвилястих ліній* на фризових орнаментах, навіть сам фриз хвилястої форми.

Поряд з жіночими гармонійно співіснують в орнаменті елементи, що символізують чоловіче начало, переважно синього кольору: трикутні *грона винограду* та зібрані в трикутники елементи квіткового мотиву, звернені вершиною угору – символ духа; *ялинкові мотиви* на витих паростках фризів.

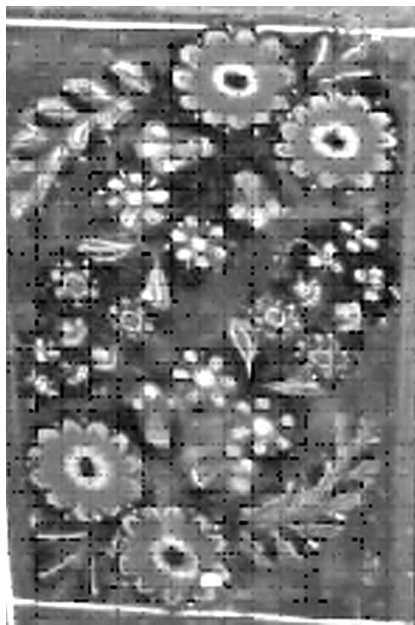


Рис. 5 Поєднання жіночого та чоловічого начал на середній площині чола скрині за подобою “інь-ян”. Катеринославщина. Поч. ХХ ст. Дерево, розпис.

Та найкрасномовніше засвідчують свято єднання чоловічого і жіночого начал центральні площини чола скрині, на яких гілки орнаменту розташовані подібно до давньокитайської ідеограми “інь-ян” (Рис. 5), або народжуються з двох великих квіточок (знову-таки, жіноче начало!) (Рис. 6), чи з однієї квітки виходить по три виноградних грона уверх і вниз, створюючи косий хрест – символ жіночого начала, але синього, чоловічого, кольору (Рис. 7).

Обов'язково присутні в орнаментальних композиціях парні елементи теплого і холодного кольору. На деяких скринях розпис виконано тільки червоним та жовтим, але незмінним залишається зелений фон.

Коло, як відомо, – природна по своїй суті морфологічна модель – символ Богині-матері і майже універсальний символ Сонця – композиційно представлений на віці і причілках скрині у вигляді *мандали*, утвореної круглими елементами орнаменту (в основному – “яблуками”, зустрічається поєднання “яблук”, “мальв”, “маківок”) з трикутною серединою у вигляді *грона винограду, гілки акації, трьох яблук*, звернених як уверх, так і вниз, або *крапкою* у формі *квітки*. (Рис. 8). На одній із скринь, навпаки, по колу розташовані *трикутники* з “яблук”, у центрі – “квітка”.

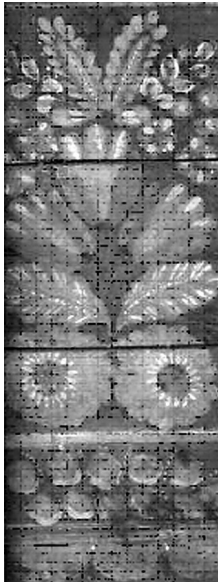


Рис. 6. Єдність двох начал – жіночого та чоловічого – у єдиному дереві життя. Середня площина чола скрині. Катеринославщина. Здогадно, поч. ХХ ст. Дерево, розпис

Як правило, рух в такій *мандалі* передається профільним зображенням елементів і направлений проти годинникової стрілки. Незмінна кількість їх по колу – 8 – дозволяє побачити поєднання в мандалі двох “хрестів” (“прямого” – чоловічого, і “косого” – жіночого) (Рис. 9).

Хрест, як і сама *мандала*, – завершена форма синтезу. У найдавніших культурних традиціях мандала символізувала божественну гармонію, що зціляє душу, упорядковує думки і відчуття. Вона була оберегом і енергетично лаштовувала на позитивний лад. К.-Г. Юнг вважав, що мандала – архетипічний символ туги людини за психологічною взаємодією з іншими людьми: “Мандала є архетиповий образ, існування якого протягом сторіч легко підтвердити. Він означає цілісність Я або, простіше, цілісність основи душі, а кажучи містично – явище інкарнації божества в людині. У протилежність іншим таємничим знакам мандала обертає сучасність до єдності, тобто є компенсацією розколу і від-



Рис. 7. Косий хрест – символ жіночого начала на середній площині чола скрині. Катеринославщина. Поч. XX ст. Дерево, розпис.

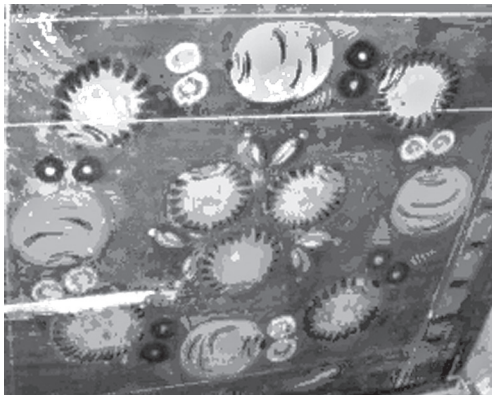


Рис. 8. Мандала на площині причілка скрині. Катеринославщина. Здогадно, поч. XX ст. Дерево, розпис.

повідно сповіщає подолання його. Оскільки образ цей з'являється в колективному позасвідомому, він усюдисущий" [13, с. 279-280].

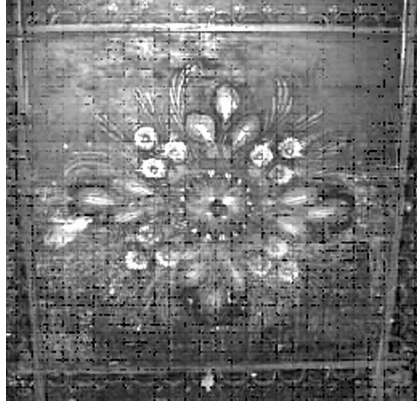


Рис. 9. Два хрести на площині причілка скрині. Катеринославщина.
Здогадно, поч. XX ст. Дерево, розпис.

Нижньонаддніпряньська весільна скриня має чотири зображення мандали, які, мов веселка, обрамлюють її.

Слід помітити, що на деяких скринях одну і ту ж орнаментальну композицію можна було б тлумачити і як мандалу, і як *спіраль*. (Рис. 10).

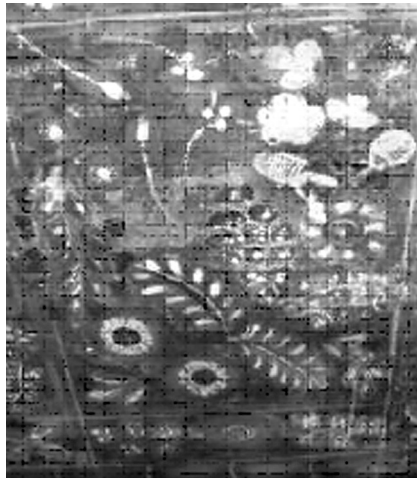


Рис. 10. Спіраль на середній площині чола скрині. Катеринославщина.
Здогадно, поч. XX ст. Дерево, розпис.

Спіраль – складний символ, що використовується з часів палеоліту. Це, перш за все, “символ великої творчої (життєвої) сили як на рівні космосу, так і на рівні мікрокосму” [11, с.183]. “Спіраль, що поєднує в собі форму кола і імпульс руху, є також символом часу, циклічних ритмів, зміни сезонів року, народження і смерті, фаз “старіння” і “зростання” Місяця, а також самого Сонця” [11, с.183-184].

“Спіралі – вихори асоціюються з прядінням і тканням павутини життя і завіси Богині-Матері, розпорядника доль і ткалі завіси ілюзій” [11, с.184].

Отже, аналіз архетипових проєкцій у розписах весільних скринь Нижньої Наддніпрянщини дозволяє зробити висновок про первинні духовні підстави цього виду декоративного мистецтва. Його мова звучить для нас з глибин колективного позасвідомого і як джерело локальної історії, і як незаперечне утвердження духовного начала в людині.

Джерела та література

1. *Бойко Я.В.* Міграція селянства на південь України (друга половина XIX – початок XX ст.) // Наддніпрянська Україна: історичні процеси, події, постаті: Зб.наук.пр. – Дніпропетровськ, 2006. – Вип. 4. – 284 с. – С.202–209.
2. Декоративно-ужиткове мистецтво. Словник. – Львів, 2000. – 400 с.
3. Державний архів Дніпропетровської області (ДАДО). – Ф. 11. – Оп. 1. – Д. 475.- Л. 67.
4. ДАДО. – Ф. 11. – Оп. 1. – Д. 1344.–Л. 8-11.
5. Історія міста Дніпропетровська / За наук. ред. А.Г.Болебруха. – Дніпропетровськ: Грані, 2006. – 596 с.
6. *Кримський С.Б.* Специфіка українського барокко // Культура народів Причорномор'я. – 1997. – № 1. – С.48–54.
7. *Пелипенко А.А.* Архетип.// Культурологія. Енциклопедія. В 2-х т. Т.1/ Гл. редактор и автор проєкта С.Я.Левит. – М., 2007. – 1392 с. – С. 124–125.
8. *Пелипенко А.А., Яковенко И.Г.* Культура как система. – М.: Языки русской культуры, 1998. – 376 с.
9. Перечень всѣх наградъ, присужденныхъ Распорядительнымъ Комитетомъ за экспонаты выставленные на Южно-Русской Областной, сельскохозяйственной, промышленной и кустарной Выставкѣ въ г. Екатеринославѣ въ 1910 году // Календарь-Ежегодникъ “Приднѣпровье”. – 1911. – С. 175–208.
10. *Пуларія Т.В.* Архетипові образи в декоративних розписах Нижньої Наддніпрянщини XIX – поч. ХХІ ст. у контексті сучасних духовних шукань // Культура народів Причорномор'я. – 2009. – № 155.– С.98–104.

11. Энциклопедия символов / сост. В.М.Рошаль. – М.-СПб., 2007. – 1007, [1] с.: ил.

12. Юнг К.Г. Об отношении аналитической психологии к поэтико-художественному творчеству (перевод В.Бибихина) // Юнг К.Г. Собрание сочинений: В 19 т. Т. 15. Феномен Духа в искусстве и науке. / Пер. с нем. – М., 1992. – 320 с. – С. 93 – 120.

13. Юнг К.Г. Поздние мысли (перевод А.Темчина) // Юнг К.Г. Собрание сочинений: В 19 т. Т. 15. Феномен Духа в искусстве и науке. / Пер. с нем. – М., 1992. – 320 с.

14. Юр М.В. Розписи українських весільних скринь сер. XIX – початку XX ст. (типологія, іконографія, художні особливості). – Дис. на... к-та мистецт-ва. Рукопис. НАН Укр., Ін-т мис-ва, фол-ки та етнології ім. М.Т. Рильського. – К., 1998. – 194 с.

15. Яворницький Д.І. Дніпрові пороги: Альбом фотогр. з географічно-іст. нарисом // Д.І.Яворницький. – Х.: ДВУ, 1928. –76 с.

Тетяна Пуларія (Сімферополь, Україна) Весільні скрині Нижньої Наддніпряниці як джерело локальної історії

У статті розглянуто побутування весільних скринь Нижньої Наддніпряниці початку XX ст. як сакральних предметів матеріальної культури, здійснено аналіз архетипових проєкцій у розписах вперше досліджуваних скринь.

Ключові слова: архетип, духовність, декоративний розпис, жіноче та чоловіче начало, колективне позасвідоме, орнамент, символ

Татьяна Пулария (Симферополь, Украина) Свадебные лари Нижнего Надднепровья как источник локальной истории

В статье рассмотрено бытование свадебных ларей Нижнего Надднепровья начала XX в. как сакральных предметов материальной культуры, осуществлен анализ архетипных проекций в росписях впервые исследуемых ларей.

Ключевые слова: архетип, духовность, декоративная роспись, женское и мужское начало, коллективное бессознательное, орнамент, символ

Tetyana Pulariya (Sipferopol, Ukraine) The wedding chests of lower Naddnipyrianshchina region as a source of local history

The article deals with the life of the early 20th c. Lower Naddnipyrianshchina region wedding chests as the spiritual articles of material culture; the analysis of archetype projections in the paintings of the firstly explored chests is carried out.

Key words: archetype, spirituality, decorative painting, woman`s and man`s beginning, collective unconscious, decorative pattern, symbol