

Канторович А.Р.

ИСТОКИ И ВАРИАЦИИ ОБРАЗОВ ГРИФОНА И ГРИФОНОПОДОБНЫХ СУЩЕСТВ В РАНЕСКИФСКОМ ЗВЕРИНОМ СТИЛЕ VII-VI ВВ. ДО Н.Э.

Иконографические корни грифона-птицезверя отсутствуют в предскифском горизонте древностей степей Евразии конца II – начала I тыс. до н.э. Поскольку наиболее ранние случаи отображения грифона-птицезверя в скифо-сибирском зверином стиле известны в его восточноевропейских локальных вариантах, в памятниках VII в. до н.э., данная тема могла возникнуть здесь только под переднеазиатским и греко-ионийским влиянием. Всевозможные сочетания признаков хищной птицы и льва в синкретических переднеазиатских образах могли стать в VII в. до н.э. благодатной основой для заимствования в скифском искусстве. Для полнофигурных трактовок грифона раннегреческого типа в скифском искусстве следует допускать как заимствования из греческого искусства, так и напрямую из переднеазиатских первообразов. В отношении же воспроизведения грифона данного типа в раннескифской культуре в редуцированном виде в качестве непосредственного источника надо отдавать однозначное предпочтение древнегреческому искусству. В раннескифском зверином стиле наблюдается относительная малочисленность воплощений “настоящего грифона” ориентализирующего и раннегреческого типов, а также наличие значительного массива “квазигрифонов” – ответвлений от основного образа и пересечений с другими синкретическими образами. Следовательно, тема грифона, пришедшая из древнегреческого и переднеазиатского искусства, оказалась в чистом виде недостаточно популярной в скифской среде в VII-VI вв. до н.э., замещаясь синкретическими образами, более соответствующими местной идеологии. Сам же образ раннегреческого грифона, интегрированный в раннескифское искусство, хотя и не нашел широкого распространения, но, во-первых, стимулировал беспрецедентную популярность образа ушастой птицы – “скифского грифона”, во-вторых, создал если не иконографическую, то семантическую базу для широкого распространения в скифо-сибирской художественной системе в V-IV вв. до н.э. новых разнообразных модификаций грифона, навеянных иконографией ахеменидского львогрифона с козлиными рогами и позднегреческого орлиноголового грифона с длинным перепончатым гребнем.

Ключевые слова: Скифо-сибирский звериный стиль, грифон, грифобаран, бараноптица, гриф, переднеазиатское искусство, греко-ионийское искусство.

Вопрос об истоках и путях развития образа грифона в скифском зверином стиле по-прежнему актуален, учитывая споры о происхождении скифского искусства и, шире, скифской культуры и всей скифо-сибирской общности в целом. Не случайно литература, посвященная возникновению, развитию и интерпретации образа грифона в скифо-сибирском зверином стиле, очень обширна. Начиная с самых ранних работ, посвященных данному художественному направлению, авторы уделяют пристальное внимание этому синкретическому образу, сочетающему черты хищного зверя и хищной птицы (см., в частности: [Ворогва, 1928, pp.53, 56, 58, 59, 70, 73, 86, 87, Rostovtzeff, 1929, p.6]).

Конкретизируя объект исследования, следует напомнить, что значение термина “грифон” в гуманитарных науках не совпадает со значением этимологически идентичного термина “гриф” в биологии. Как таковой термин “гриф/грифон” восходит, как известно, к древнегреческой письменной традиции – при том, что ряд исследователей связывают этимологические корни греческого термина с ассирийским и древнееврейским языками (см., например: [Furtwängler, 1886-1890, S.1742; Paulys Real-Encyclopädie..., 1912, S.1903-1904]). Безусловно упоминания о грифах/грифонах встречаются уже в текстах V в. до н.э. – в “Прикованном Прометее” Эсхила и в “Истории” Геродота. В “Прико-

ванном Прометее” они характеризуются как остроклювые молчаливые собаки Зевса (Aeschyl. Prom., 803-804 ff). В “Истории” Геродота (со ссылкой на поэму Аристея Проконнеского “Аримаспея”¹) грифы описываются как чудовища, которые стерегут золото на севере Европы и сражаются за него с одноглазыми аримаспам; в других пассажах, уже вне связи с Аристеем, “отец истории” сообщает, что беломраморные статуи грифонов украшали дворец царя Скила в Ольвии, а медные головы – венец кратера, отлитого жителями о. Самос для святилища Геры (Hdt., III, 116; IV, 13-14, 27, 79, 152). Возможно, этот термин употреблялся древнегреческими авторами и ранее – в конце VIII-VII в. до н.э. Во всяком случае, как отметил еще А. Фуртвенглер, в схолиях к Эсхилу содержится указание на то, что о грифонах упоминал уже Гесиод [Furtwängler, 1886-1890, S.1768; Paulys Real-Encyclopädie..., 1912, S.1903-1904].

Именно с опорой на данную письменную традицию в современной исторической науке, в филологии и в искусствоведении под термином “грифон” подразумевается, как правило, синкретическое существо, необходимыми компонентами которого являются анатомические элементы птицы (голова, крылья, иногда ноги) и хищного зверя (туловище, ноги, уши, хвост), а для определенных периодов и культур – и элементы рептилии (чешуя, перепончатый гребень) – при том, что соответствующий анатомический облик во всех вышеприведенных деталях фиксируется уже более поздними античными авторами, нежели Гесиод, Аристей, Эсхил и Геродот (в частности, Ктесием Книдским, Помпонием Мелой, Плинием Старшим, Павсанием, Солином, Элианом и др.). Существуют и отступления от данного списка критериев, когда грифоном именуют крылатого льва с рогами козла – “грифон ахеменидского типа” [Azarpay, 1959, p.326] – и просто крылатого льва. Ретроспективно термин “грифон” пе-

реносится исследователями на более ранние сходные синкретические образы переднеазиатского, крито-микенского и, иногда, древнеегипетского искусства, что в полной мере оправданно лишь в отношении переднеазиатских изображений, иконография которых стимулировала появление первых древнегреческих образцов, получивших соответствующее обозначение [Furtwängler, 1886-1890, S.1742].

В биологии же термин “гриф” применяется как таксон в рамках классификации отряда дневных хищных птиц, или соколообразных (falconiformes), и обозначает, во-первых, семейство американских грифов (Cathartidae), во-вторых, – группу (подсемейство) настоящих грифов (или грифов Старого света) в семействе ястребиных [Жизнь животных, 1970, с.160-166, табл.17, с.182-185, табл.21].

Первой значительной обобщающей работой, специально посвященной образу грифона в скифском искусстве, стала известная статья Н.Н. Погребовой, в которой были выделены три иконографических типа изображений орлиноголового грифона в раннескифском зверином стиле VII-VI вв. до н.э. – раннегреческий, ориентализирующий (переднеазиатский) и собственно скифский [Погрехова, 1948, с.62].

Отличительные черты “грифона раннегреческого типа” – раскрытая пасть и высунутый язык, вертикально торчащие уши и, как правило, наличие шишковидного выступа-рога на темени при отсутствии гребня, характерного, напротив, для грифонов ассирийско-урартского, хеттского и позднегреческого типа – см., например, полнофигурные отображения на ритоне и зеркале из курганов 3/Ш, 4/Ш Келермесского могильника [Галанина, 1997, табл.38, 39, кат.41, табл.1, кат.52] и редуцированные воплощения на навершиях из кургана 8 могильника Ново-заведенное-II [The Treasures..., 1991, p.48,

¹ Как известно, дата создания поэмы “Аримаспея” Аристея Проконнеского – VII или VI вв. до н.э. – дискуссионна (см. [Bolton, 1962; Доватур, Каллистов, Шишова, 1982, с.220; Иванчик, 1989, с.29-49; Алексеев, Качалова, Тохтасьев, 1993, с.24-29]), но в любом случае это свидетельство о грифонах – более раннее, чем у Эсхила и Геродота.



1



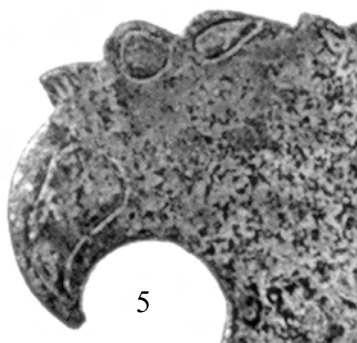
2



3



4



5

cat.11] (рис.1,2-4)². “Ориентализирующий, переднеазиатский грифон” – монстр с гребнем, идущим вдоль всей шеи до темени и завершающимся завитком, рот его чаще закрыт или полузакрыт – см., например, изображения на обкладке ножен меча из Мельгуновского (Литого) кургана [Граков, 1971, табл.ХХV] (рис.1,1). “Скифский грифон”, как признает Н.Н. Погребова, “в большинстве случаев оказывается просто головой хищной птицы”, порой, однако, имеющей ухо [Погребова, 1948, с.66-67] – см., например, изображения на выступях наверший из 10-го Ульского кургана (рис.1,5) [Канторович, Эрлих, 2006, с.88-89, кат.59, 60].

Более чем за полвека, прошедшие с момента составления данной сводки изобра-

Рис. 1. Иконографические типы орлино-головых грифонов в памятниках раннескифской эпохи: 1 – переднеазиатский тип (Мельгуновский курган, золотая обкладка ножен меча); 2-4 – раннегреческий тип (2, 3 – Келермесские курганы, серебряный ритон (к.3/Ш), золотая плакировка серебряного зеркала (к.4/Ш); 4 – Новозаведенное-II, к.8, бронзовое навершие); 5 – скифский тип (Ульские курганы, к.10, бронзовое навершие).

Fig. 1. Iconographic types of eagle-headed griffins in monuments of the early Scythian time.

² Ссылки на источники иллюстраций в основном содержатся в тексте статьи, в отдельных случаях – в подрисуночных подписях. Задача данных графических таблиц – воспроизведение и сравнительная характеристика не вещей, а изображений, каковые в каждой таблице даны в сходном размере без соблюдения и указания масштаба (поскольку все эти изделия ранее уже были опубликованы с масштабом), что практикуется во многих работах по звериному стилю (ср. [Королькова, 2006, с.235, прим.1, табл.1-56, 60-66]). Исключение составляют фото и рисунок пронизи из кургана у г. Новопавловска (раскопки 2006 г.), публикуемые в таком виде лишь второй раз и потому сопровождаемые масштабом (рис.18, 20).

жений грифона в скифском зверином стиле, несмотря на определенное накопление археологического материала, для зоны раннескифской культуры и всего скифо-сибирского мира можно говорить о существенном приросте лишь изделий с изображениями “скифского грифона” (ушастой птицы), но не грифона раннегреческого и ориентализирующего типов.

Значительно вырос также массив изображений грифона позднегреческого и ахеменидского типа в скифской стилистической переработке, однако они относятся к последующему периоду “скифской классики” (V-IV вв. до н.э.), находящемуся за рамками данной статьи. В частности, с территории степной Скифии, по моим подсчетам, происходит 68 оригинальных изображений грифона позднегреческого типа (не считая копий), 6 изображений грифоногиппокампов, 4 – рогатых львов, 1 – крылатого льва, 1 – льва с оленьими рогами, 5 – голов животного с птичьим клювом и лосиными рогами [Канторович, 2002, с.87, табл.1, с.120, табл.3] – всё это изображения V-IV вв. до н.э. В этот массив не включены многочисленные изображения обособленной птичьей головы с ухом – “скифского грифона”. Для Лесостепной Скифии А.И. Шкурко было учтено к 1975 г. 399 изображений “фантастических существ” (включая копии), в том числе 40 для VII-VI вв. до н.э., 35 для V в. до н.э. и 324 для IV-III вв. до н.э. [Шкурко, 2000, с.305, табл.1]. К прикубанскому варианту скифского звериного стиля, по подсчетам Е.В. Переводчиковой, относится 123 оригинальных изображения синкретических существ (не считая копий), в т.ч. 5 грифобаранов, 27 орлиноголовых грифонов, 4 львиноголовых грифона, 10 львиноголовых грифонов с козлиными рогами (ахеменидского типа), 2 крылатых оленерогих зверя, 33 оленерогих зверя, 3 крылатых зверя и 22 прочих синкретических существ [Переводчикова, 1980, с.86-98]. Опять-таки подавляющее большинство изображений грифона в этом массиве датируются V-IV вв. до н.э.

И всё же определенная динамика наблюдается и в отношении представлений об изображениях грифонов раннескифской эпохи:

в частности, в связи с новыми находками и накоплением изображений промежуточных, “грифоноподобных” существ, обострилась проблема иконографической и семантической идентификации грифона и близких ему синкретических образов.

В этом контексте из трудов, вышедших после исследования Н.Н. Погребовой следует выделить несколько работ, развивающих иконографическую классификацию изображений грифонов, грифов и грифоноподобных существ в скифо-сибирском зверином стиле. Прежде всего, это исследования С.И. Руденко, который подробно проанализировал и дифференцировал на материале пазырыкского искусства следующие образы: “мифического грифа” – птицы с гребнем и хохолком; орла, лишённого этих деталей; наконец, орлиноголовых и львиноголовых грифонов в общепринятом смысле [Руденко, 1960, с.285-293, рис.145, а, в, д, 146, н, 148, 149, 151, а-г, табл.ХСVII, 1-3]. В.А. Ильинская и А.И. Шкурко обосновали самобытность образа скифского грифобарана (бараноптицы) [Ильинская, 1965, с.100; Шкурко, 1982, с.3]. А.И. Шкурко также выявил ряд смешанных форм, возникших при искажении иконографии грифона, и обратил внимание на практическое отсутствие каких-либо фантастических признаков, кроме звериного уха, в образе северопричерноморского “скифского грифона” – по сути, ушастой птицы [Шкурко, 1982, с.3]. В.Д. Кубарев и Д.В. Черемисин четко разграничили как образы, так и природные прототипы орла и грифа-птицы в пазырыкском искусстве [Кубарев, Черемисин, 1984]. Л.Л. Баркова важнейшим признаком грифона считает наличие гребня и теменного хохолка (иногда эти детали слиты воедино). Используя этот критерий, исследовательница противопоставила, с одной стороны, наделенные этими признаками синкретические образы орлиноголового грифона с туловищем тигра, а также полнофигурного и редуцированного (обособленная голова) ушастого “грифона-орла”, с другой стороны – лишённые этих анатомических деталей более реалистичные темы полнофигурного “парящего” орла с распростертыми крыльями (с ухом) и обособленной головы хищ-

ной птицы (с ухом) [Баркова, 1987, с.6-29]³. Н.В. Полосьмак трактовала образ грифона в пазырыкском искусстве как образ мифологизированного орла, специально беркута [Полосьмак, 1994, с.8]. Наконец, П.И. Шульга предпринял попытку классифицировать изображения хищных птиц и грифонов в сако-сибирском искусстве со всеми переходными фазами между ними, что привело к выделению 10 типов такого рода существ [Шульга, 2003, с.250-258, рис.1].

Итак, налицо определенный прогресс в накоплении и анализе информации о грифонах, хищных птицах и о “пограничных” с ними образах – в особенности за счет исследований пазырыкской культуры, в мерзлотных курганах которой обнаружено множество изделий из органики, в том числе изображений грифонов ахеменидского и позднегреческого типов, а также хищных птиц – с ушами и без ушей. Несмотря на локальный характер ряда наблюдений и классификаций, они, так или иначе, касаются репертуара скифо-сибирского звериного стиля в целом, что позволяет теперь более дифференцированно реконструировать истоки и эволюцию как образа грифона, так и смежных с ним образов в раннескифском искусстве в зоне собственно скифской археологической культуры Северного Кавказа, степ-

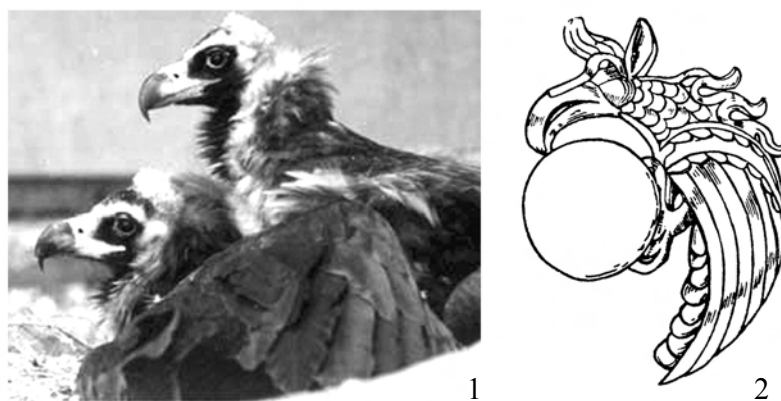
ного и лесостепного Причерноморья, чему и посвящена данная статья.

В поисках истоков образа грифона в скифо-сибирском зверином стиле, следует учитывать как более ранние иконографические корни, так и природные прототипы. Что касается последних, несомненно, сходство птичьих компонентов образа грифона с биологическими орлами и вышеупомянутыми “грифами Старого света”. При этом аналогичное близкое сходство отмечается и для собственно птичьих изображений.

В первую очередь таким прототипом мог служить черный гриф, *Aegypius monachus*, обитающий в предгорьях и горах Центральной Азии, Средней Азии, Кавказа, Крыма и Северной Африки [Жизнь животных, 1970, с.182]. Он наделен хохолком из перьев и воротником – “на нижней части шеи ожерелье из длинных заостренных перьев” [Жизнь животных, 1970, с.182] (рис.2, 1). Наряду с длинным клювом, круто загнутым на самом конце, эти анатомические детали черного грифа могли стать источником формирования соответственно гребня и мощной складки на шее как грифона раннегреческого типа (рис.3, 4, 5), так и особого образа грифа-птицы (в полнофигурном и редуцированном воплощении) – см., например, полнофигурное изоб-

Рис. 2. Образ грифа-птицы в пазырыкской культуре и его природный прототип: 1 – черный гриф, *Aegypius monachus* (no: www.itv.ru/imgorig); 2 – 1-й Туэктинский курган, изображение на деревянном налобнике.

Fig. 2. An image of a griffin-bird in Pazyryk culture and its natural prototype.



³ Л.Л. Барковой выделены также синкретические типы “грифо-коне-тигра” и “барано-грифа”, каждый из которых представлен единственным изображением, происходящим из I Туэктинского кургана. Однако изображение, трактованное Л.Л. Барковой как “барано-гриф” [Баркова, 1987, рис.1, 7; ср. Руденко, 1960, с.294, рис.148, е], в реальности лишено каких-либо бараньих признаков – рогов и горбоносой морды. Скорее, это конь с выделенным хохолком гривы, – что, в принципе, признала и сама исследовательница [Баркова, 1987, с.6, примечание]. Что касается “грифо-коне-тигра” [Баркова, 1987, рис.1, 6] – это, вероятнее всего, верблюд (ср. [Королькова, 2006, с.89, 90, табл.51]).



1



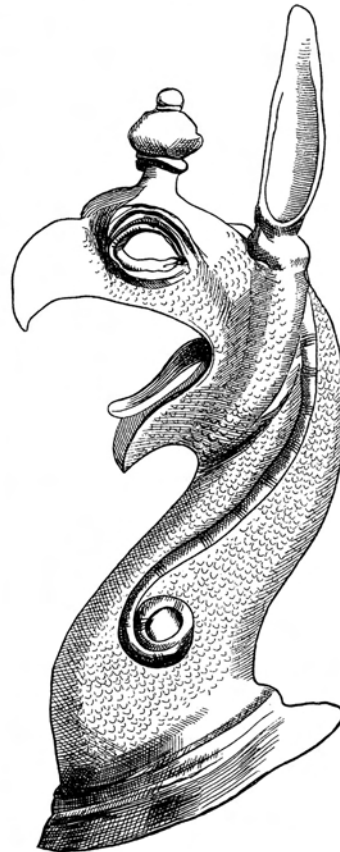
2



3



4



5

Рис. 3. Птицеголовые монстры в ассирийском искусстве и архаические греческие грифоны и их вероятные природные прототипы: 1 – стенной орел, *Aquila rapax* (по: www.ittiofauna.org); 2 – голова птицеголового крылатого гения на алебастровом рельефе из дворца Ашишурнацирпала II (883-859 гг. до н.э.) в Кальху (Нимруде) (см. также рис.4, 5); 3 – беркут, *Aquila chrysaetus* (по: www.bcadventure.com); 4 – черный гриф, *Aegypius monachus* (по: photo.alick.ru); 5 – бронзовый атташ котла из Олимпии, VII в. до н.э.

Fig. 3. Bird-headed monsters in Assyrian art and archaic Greek griffins and their probable natural prototypes.

ражение на деревянной уздечной налобной бляхе из 1-го Туэктинского кургана (рис.2, 2) [Руденко, 1960, с.285, рис.146, н, табл.СІ]. Однако образ птицы-грифа в скифо-сибирском зверином стиле возник не сразу и известен в основном в его пазырыкском варианте (что вполне закономерно, поскольку в ареал черного грифа входит и Восточный Алтай) [Руденко, 1960, с.285-293; Кубарев, Черемисин, 1984, рис.3]. В.Д. Кубарев и Д.В. Черемисин, тщательно проанализировавшие образ птицы-грифа, обосновали его семантическое сходство с образом птицеголового грифона (в силу функционирования грифа-падальщика

как посредника между миром живых и миром мертвых), в противовес образу орла; вместе с тем данные исследователи указали на иконографическую специфичность образа грифа на фоне иконографии грифона и, особенно, орла в скифо-сибирском зверином стиле [Кубарев, Черемисин, 1984, с.92-95] (рис.12, 1-5).

Действительно, образу орла в скифском и переднеазиатском искусстве находят свои природные прототипы. Ими могли быть особи рода типичных орлов (*Aquila*) – беркуты (*Aquila chrysaetus*) [Полосьмак, 1994, с.8], степные орлы (*Aquila rapax*) и т.д. – в рамках того же семейства ястребиных, к которому отно-

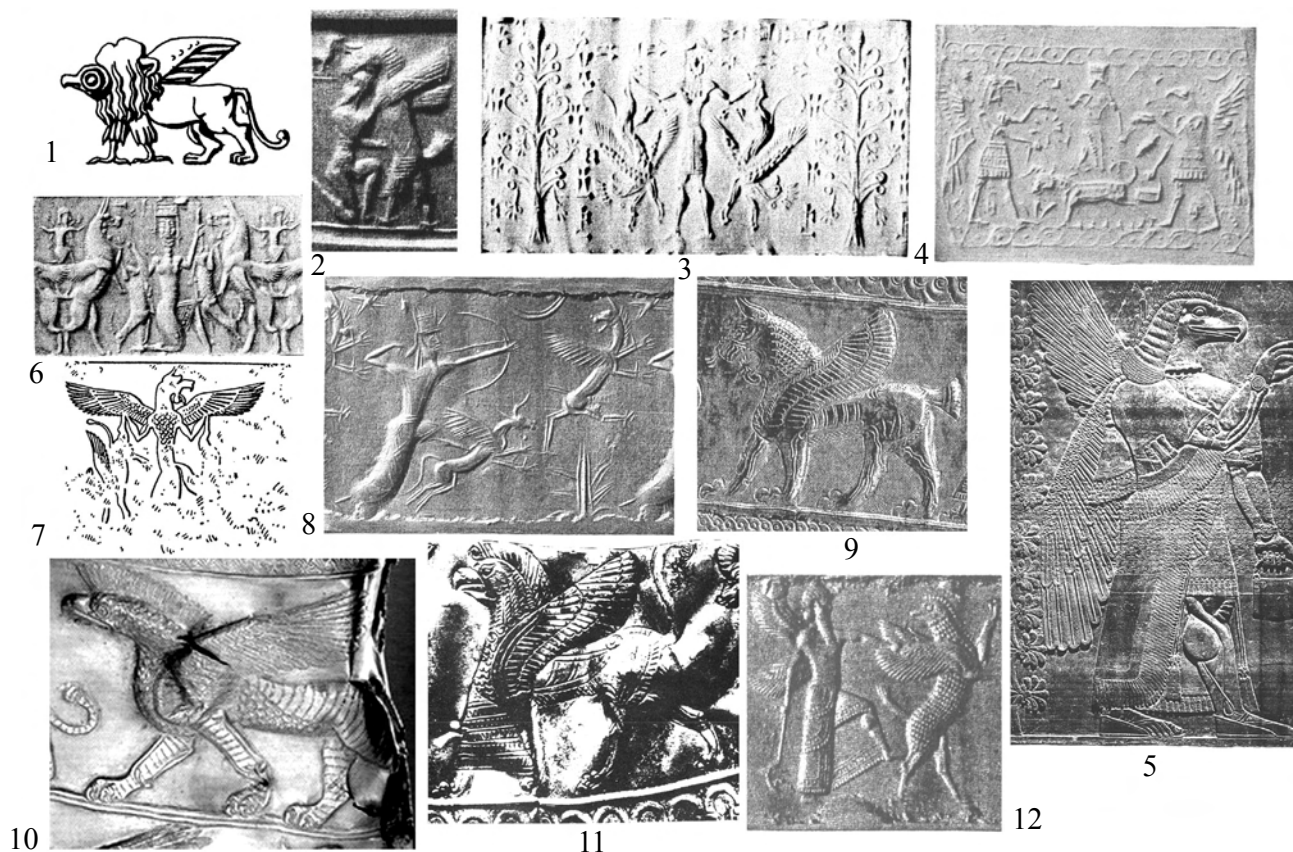


Рис. 4. Образы грифоноподобных существ в переднеазиатской глиптике, торевтике и монументальном искусстве: 1 – печать из Суз, IV тыс. до н.э.; 2 – вавилонская печать эпохи I династии 2000-1900 гг. до н.э.; 3, 4 – ассирийские печати XIII-X вв. до н.э.; 5 – ассирийский рельеф дворца Ашшурнацирпала II (883-859 гг. до н.э.) в Кальху (Нимруде); 6, 7 – ассирийские печати X в. до н.э.; 8 – ассирийская печать IX-VIII вв. до н.э.; 9, 11 – пектораль из Зивие, VIII-VII вв. до н.э.; 10 – сосуд из Марлика IX-VIII вв. до н.э.; 12 – печать Новоавилонского царства 1-ой пол. VI в. до н.э.

Fig. 4. Images of griffin-like creatures in Western Asiatic glyptics, toreutics and monumental art.

сятся и настоящие грифы [Жизнь животных, 1970, с.173-177, рис.86, 87, табл.20]; наконец, отправной точкой могли послужить и другие ястребиные. Эти природные особи наряду с черным грифом могли также послужить прототипами для иконографии птицеголовых монстров, в том числе грифонов (рис.3).

Что же касается иконографических корней грифона-птицезверя, таковые отсутствуют в предскифском горизонте древностей степей Евразии конца II – начала I тыс. до н.э. Поскольку же наиболее ранние случаи отображения грифона-птицезверя в скифо-сибирском зверином стиле известны в его восточноевропейских локальных вариантах, в памятниках VII в. до н.э., данная тема могла возникнуть

здесь только под переднеазиатским и греко-ионийским влиянием, а в конечном счете – на базе долговременной переднеазиатской традиции образов монстров, сочетающих черты кошачьего хищника и птицы – традиции, гораздо более ранней, чем греческая, и, как считает большинство исследователей, первичной по отношению к ней.

Действительно, синкретическое четвероногое существо с птичьими головой, крыльями и передними ногами в сочетании с ухом, туловищем, задними ногами, гривой и хвостом льва известно еще на печатях из Суз, синхронных урукской эпохе IV тыс. до н.э. (рис.4, 1) [Frankfort, 1939, p.25-26, fig.7]. В III тыс. до н.э. на шумерских вазах известны изобра-

жения стоящего на задних ногах крылатого зверя со змеиной головой с телом хищника, кошачьими передними лапами и птичьими задними лапами, наделенного спиральными локонами, ниспадающими с головы вдоль шеи – признак, столь характерный впоследствии для критомикенских, хеттских и раннегреческих грифонов [Poulsen, 1912, S.48, Abb.38]. Сходно, но с птичьей головой, звериными ушами и гребнем вдоль шеи вместо локона трактован монстр, поглощающий человека на месопотамских печатях эпохи I династии Вавилона 2000-1900 гг. до н.э. (рис.4, 2) [Frankfort, 1939, p.160, pl.XXVII, g]. Более близкий раннегреческому грифону крылатый лев с головой птицы, с хохолком, с локонами присутствует, например, на ассирийских печатях XIII-X вв. до н.э. – в сцене, где пару таких перевернутых монстров держит за заднюю ногу герой (рис.4, 3) [Frankfort, 1939, p.160, pl.XXXII, b]. В тот же период на печатях появляется антропоморфное существо с абсолютно птичьей головой, хохолком, крыльями и туловищем человека (“грифоноголовый демон”, по Г. Франкфурту), движущееся к священному дереву или к царю (рис.4, 4) [Frankfort, 1939, p.160, pl.XXXII, g]. Позднее тот же персонаж в различных модификациях присутствует в монументальном искусстве – как в новоассирийском стиле (например, гений с шишкой или губкой и ведром у священного дерева на алебастровых рельефах дворца Ашшурнацирпала II в Кальху (883-859 гг. до н.э.) (рис.4, 5) [Ancient Near Eastern Art, 1984, inside cover], так и в неохеттском стиле (например, рельеф из Кархемыша второй половины VIII в. до н.э.) (рис.5, 5) [Akurgal, 1962, fig.127], а также в урартском искусстве (например, костяное украшение трона из Топрак-кале VIII-VII вв. до н.э.) (рис.5, 7) [Пиотровский, 1959, табл.L; Frankel, 1979, p.25, fig.22].

Крылатого льва с высунутым языком, иногда – с клювовидной верхней челюстью, с острым длинным ухом мы встречаем на печатях “среднеассирийского стиля” 1400-1100 гг. до н.э. Этот образ фиксируется и в X в. до н.э. (рис.4, 6) [Frankfort, 1939, p.186, fig.56, 59, pl.XXXII, f, tabl.II], причем на тех же печатях есть и изображение существа с такой же головой, ушами, шеей и крыльями, но

с телом человека (рис.4, 7) [Frankfort, 1939, p.187, fig.59].

Крылатый лев с торчащим острым ухом присутствует и на ассирийских печатях более позднего времени – IX-VIII вв. до н.э. (рис.4, 8) (объект царской охоты) [Frankfort, 1939, pl.XXXIV, a], а также в верхнем ярусе золотой пекторали VIII-VII вв. до н.э. из Зивие (рис.4, 9) [Ghirshman, 1964, Abb.137]. Тогда же и в монументальном, и в декоративно-прикладном искусстве распространяются изображения орлиноголовых грифонов с высоким гребнем из последовательных завитков, завершающимся завитком на лбу, с локонами вдоль шеи (по Н.Н. Погребовой – тип “ориентализирующего грифона”). В частности, он представлен на золотом сосуде из Марлика IX-VIII вв. до н.э. (рис.4, 10) [Negahban, б/г, fig.] и в нижнем ярусе вышеупомянутой пекторали из Саккызского клада (конец VIII-VII вв. до н.э.) – позади крылатого антропоморфного существа и впереди крылатого монстра с львиным телом и бараньей головой (рис.4, 11) [Vanden Berghe, 1966, pl.140e; Porada, 1963, p.121]. Данная иконографическая традиция продолжается и позднее – так, орлиноголовый грифон с хохолком и чешуйчатым туловищем присутствует на печатях Нововавилонского царства первой половины VI в. до н.э. (рис.4, 12) [Frankfort, 1939, pl.XXXVI, f].

Промежуточным звеном в переходе от передневоосточных грифонов и иных орлино-грифоноголовых монстров к грифону “раннегреческого типа”, как справедливо отметил В.А. Кисель, скорее всего, были изображения VIII – начала VII вв. до н.э. – ассирийские (крепость Салманасара III, Сакче-Гезю), сиро-финикийские и, добавлю, урартские (см. вышеупомянутое изображение из Топрак-кале – рис.5, 7) и неохеттско-фригийские (см. например, ортостат из окрестностей Анкары VII вв. до н.э. (рис.5, 6) [The Museum..., б/г, p.186, fig.307]), представляющие этих существ с такими чертами, характерными впоследствии для греко-ионийских грифонов, как “широко распахнутый клюв, резко выгнутый вверх язык, спускающиеся от ушей “бакенбарды” (природным прототипом этих “бакенбард” мог быть, вероятно, вышеупомянутый “воротник” на шее птицы-грифа – А.К.) и заостренные

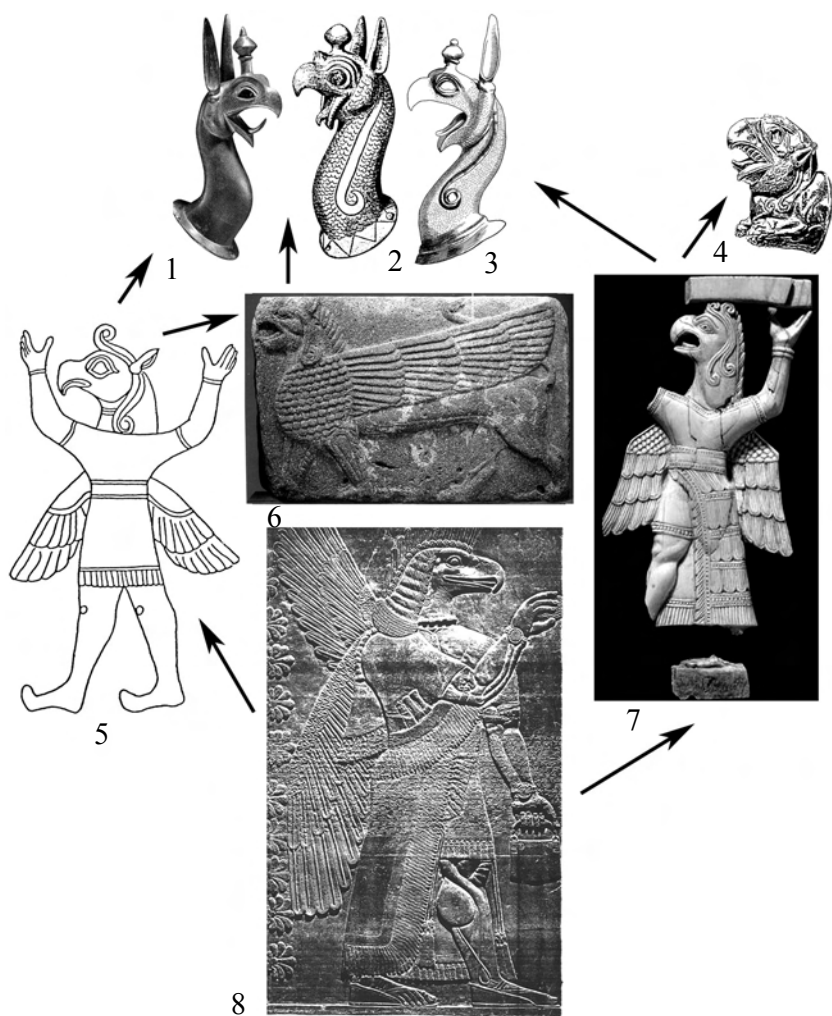


Рис. 5. Формирование иконографии грифонов раннегреческого типа на базе переднеазиатской традиции: 1 – бронзовый атташ котла с о.Родос (?), середина VII в. до н.э.; 2 – бронзовый атташ котла из Олимпии, третья четверть VII в. до н.э.; 3 – бронзовый атташ котла из Олимпии, третья четверть VII в. до н.э.; 4 – золотой атташ сосуда из Зивие, VII в. до н.э.; 5 – каменный рельеф из Кархемьши второй половины VIII в. до н.э.; 6 – каменный ортостат из окрестностей Анкары VII вв. до н.э.; 7 – костяное изображение из Топрак-кале VIII-VII вв. до н.э.; 8 – каменный рельеф из дворца Ашишурнацирпала II (883-859 гг. до н.э.) в Кальху.

Fig. 5. Formation of iconography of griffins of the Early-Greek type on the basis of the Western Asiatic traditions.

поднимающиеся над головой уши” [Кисель, 2003, с.53-54]. К сказанному В.А. Киселем следует лишь добавить, что эти черты, как было видно, присутствуют порознь и в более ранних переднеазиатских изображениях, но в единстве они впервые встречаются именно в указанных памятниках, непосредственно предшествующих времени формирования типа раннегреческого грифона. Вероятно, на той же основе возник и важнейший диагностический признак раннегреческих грифонов – шишковидный выступ-рог на темени. По сути, это гипертрофированный рудимент высокого завитка волос на темени, переходящего в хохолок и затем в локон на шее грифонов и антропоморфных персонажей в хеттском, фригийском и урартском искусстве (рис.5, 5-7) (характерно, что у многих грифонов раннегреческого типа эти локоны сохранились – рис.5, 2, 3; 7, 3-7). В свою очередь, данный

завиток на темени – следствие преувеличения вышеупомянутого переднего надлобного завитка гребня или хохолка грифонов и грифоподобных антропоморфных существ в ассирийской и иных традициях ближневосточного искусства (рис.4, 11; 5, 8).

Таким образом, всевозможные сочетания признаков хищной птицы и льва в синкретических переднеазиатских образах могли стать в VII вв. до н.э. – в период скифских походов в Закавказье и Переднюю Азию, в период первых контактов с греко-ионийским миром и появления здесь кочевнических погребений типа Норшун-тепе и Имирлера – благодатной основой для заимствования в скифском искусстве (напрямую из переднеазиатских источников или при посредстве греческой иконографии). Рассмотрим непосредственные результаты этих заимствований в соответствии с типологией, предложенной Н.Н. Погребовой.

Займствование традиции напрямую из переднеазиатских источников представляется вероятным в отношении орлиноголовых антропоморфных четвероногих и двуруких существ, стреляющих из луков на золотых обкладках ножен из Мельгуновского кургана [Граков, 1971, табл. XXV] и к.1/Ш Келермесской группы [Галанина, 1997, табл. 9, кат. 1] (рис. 6, 1-2). Именно их Н.Н. Погребова отнесла к типу “ориентализирующих, переднеазиатских грифонов” [Погребова, 1948, с. 62, 65-66]. Эти фигуры монстров, как неоднократно отмечалось, выполнены в целом в ассирио-урартском духе [Придик, 1911, с. 14, 20; Пиотровский, 1954; Черненко, 1980, с. 15-17, 20-22; Кисель, 1998, с. 7, 8]. Как и аналогичные монстры с львиными и человеческими головами на этих мечях, данные грифоны, вероятно, возникли вследствие синкретизации вышеописанных переднеазиатских птицеголовых грифонов с гребнем с такими образами ассирийских печатей IX-VIII вв. до н.э., как стреляющие из луков персонажи, имеющие выше пояса антропоморфный облик, ниже – туловище крылатого льва (рис. 6, 4) [Frankfort, 1939, pl. XXXIV, d]. Вместе с тем исследователями неоднократно отмечалось такое отступление от ассирио-урартской художественной манеры, как перегруженность образов фантастическими деталями [Пиотровский, 1959, с. 252; Кисель, 2003, с. 29]. В частности, превращение крыльев данных монстров в рыб (Мельгунов) или рыб с головами кошачьих хищников (Келермес) находится в русле традиции зооморфных трансформаций, хотя и известной в ассирийском искусстве, но более характерной в Передней Азии для хеттского и луристанского стиля. К моменту создания келермесского и мельгуновского акинаков (вторая или третья четверть VII в. до н.э. – см.: [Кисель, 2003, с. 30]) этот прием мог быть усвоен уже формирующимся скифским стилем, в рамках которого он впоследствии станет необычайно популярным:

см. одни из наиболее ранних случаев “превращений” из того же к.1/Ш Келермесской группы – Келермесская пантера, медведь на секире [Галанина, 1997, табл. 3, № 13, табл. 11, кат. 6], из Темир-горы (рис. 19, 5) [Яковенко, 1976, с. 130, рис. 1, 2], из 6-го Краснознаменского кургана [Петренко, 2006, табл. 74, 178, 187] и др. [Канторович, 2002, с. 122, рис. 1, 1-4]⁴. Не случайно эти монстры соседствуют на келермесском и мельгуновском мечях с изображениями классического скифского типа (оленьями на боковой лопасти и пантерами на ременной обкладке), – чувствуется стремление нескифского мастера учесть идейно-художественные запросы скифской среды. О том же говорит и отмеченная В.А. Киселем утрата некоторых элементов урартского стиля в изображениях монстров [Пиотровский, 1959, с. 252; Кисель, 2003, с. 29].

Вместе с тем характерно, что какие-либо иные “ориентализирующие грифоны”, помимо мельгуновско-келермесских, в собственно скифском искусстве неизвестны [Погребова, 1948, с. 62; Шкурко, 1982, с. 3]. Вероятно, они не закрепились здесь в связи с их жесткой семантической сопряженностью с определенной мифологической традицией (о чем свидетельствует их усложненность), что не оставляло возможностей для новых интерпретаций в местном духе.

Образ орлиноголового грифона “раннегреческого типа”, хотя и присутствует в полнофигурном воплощении на некоторых памятниках скифского круга, но, как правило, не несет в себе каких-либо черт собственно скифского звериного стиля. Именно таковы два изображения на серебряном с электровой обкладкой зеркале и еще два – на серебряном позолоченном ритоне из Келермесских курганов №№ 3/Ш, 4/Ш [Галанина, 1997, табл. 1, кат. 52; табл. 38; 39, кат. 41] (рис. 7, 5-7). Вместе с тем, по мнению ряда исследователей, некоторые отступления от канонов демонстриру-

⁴ Интересно, что помимо прочих превращений в скифском зверином стиле в более позднее время известны единичные случаи, напоминающие трансформацию крыльев мельгуновских и келермесских монстров – это конские нащечники второй половины IV в. до н.э. из курганов Большая Цимбалка и Толстая могила с явными элементами греческой сюжетики и стилистики, оформленные в виде обособленных крыльев/ушей, одновременно являющихся дельфинами [Ворова, 1928, tabl. 35; Артамонов, 1966, табл. 187; Мозолевский, 1979, рис. 17; 20, 1].

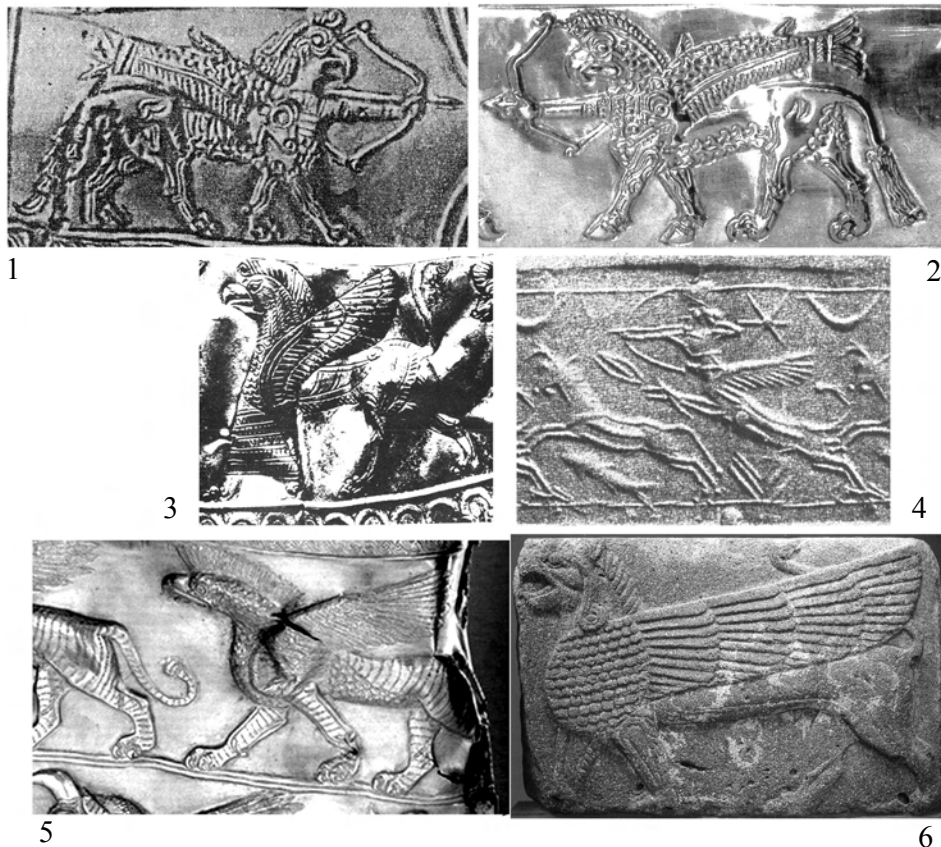


Рис. 6. Переднеазиатский тип грифона в скифской культуре и его корни в искусстве IX-VII вв. до н.э.: 1 – золотая обкладка ножен меча из Мельгуновского кургана, VII вв. до н.э.; 2 – золотая обкладка ножен меча из Келермесских курганов, к.1/Ш, VII вв. до н.э.; 3 – золотая пектораль из Зивие, VIII-VII вв. до н.э.; 4 – ассирийская печать IX-VIII вв. до н.э.; 5 – золотой сосуд из Марлика IX-VIII вв. до н.э.; 6 – каменный ортостат из окрестностей Анкары VII вв. до н.э.

Fig. 6. Western Asiatic type of griffin in Scythian culture and its roots in art of the 9th-7th centuries BC.

ют стремление создателей этих изображений учесть вкусы скифских заказчиков – [Погребова, 1948; Кисель, 2003]. Данные предметы – импортные и изготовлены, скорее всего, в Малой Азии, в греко-ионийской и лидийской среде; нельзя исключать, хотя это гораздо менее вероятно, их производство где-то в другом месте по заказу скифского вождя, но опять же малоазиатскими мастерами [Кисель, 2003, с.52-56, 85-99].

Полнофигурные отображения грифона “раннегреческого типа”, выполненные с эле-

ментами собственно скифского звериного стиля в эпоху скифской архаики известны пока лишь на 9 бляшках-аппликациях (8 золотых и 1 серебряная позолоченная) из грандиозного 11-метрового кургана Перепятыха у с.Марьяновка на Среднем Днепре, раскопанного в 1845 г. Н.Д. Иванишевым (рис.7, 2; 8, 4) [Scythian art, 1987, fig.22; Скорый, 1990, фото 7, 8]⁵. Курган Перепятыха ранее, как правило, относили к VI в. до н.э. [Скорый, 1990, с.67, табл.2], но С.А. Скорый датировал его второй половиной VII в. до н.э. [Ковпаненко, Бессо-

⁵ Как указывает С.А. Скорый, сведения о точном количестве бляшек противоречивы. С.А. Скорый опубликовал 1 серебряную и 8 золотых бляшек, хранящиеся в Музее исторических драгоценностей Украины, отметив при этом, что сам исследователь кургана Перепятыха Н.Д. Иванишев первоначально насчитывал 24 золотых бляшки; в Каталоге выставки III Археологического съезда содержатся сведения о 15 золотых бляшках, в Каталоге выставки XI Археологического съезда – о 12 золотых бляшках [Скорый, 1990, с.38-43, фото 7,1; 7,2-5, 8,1-4].

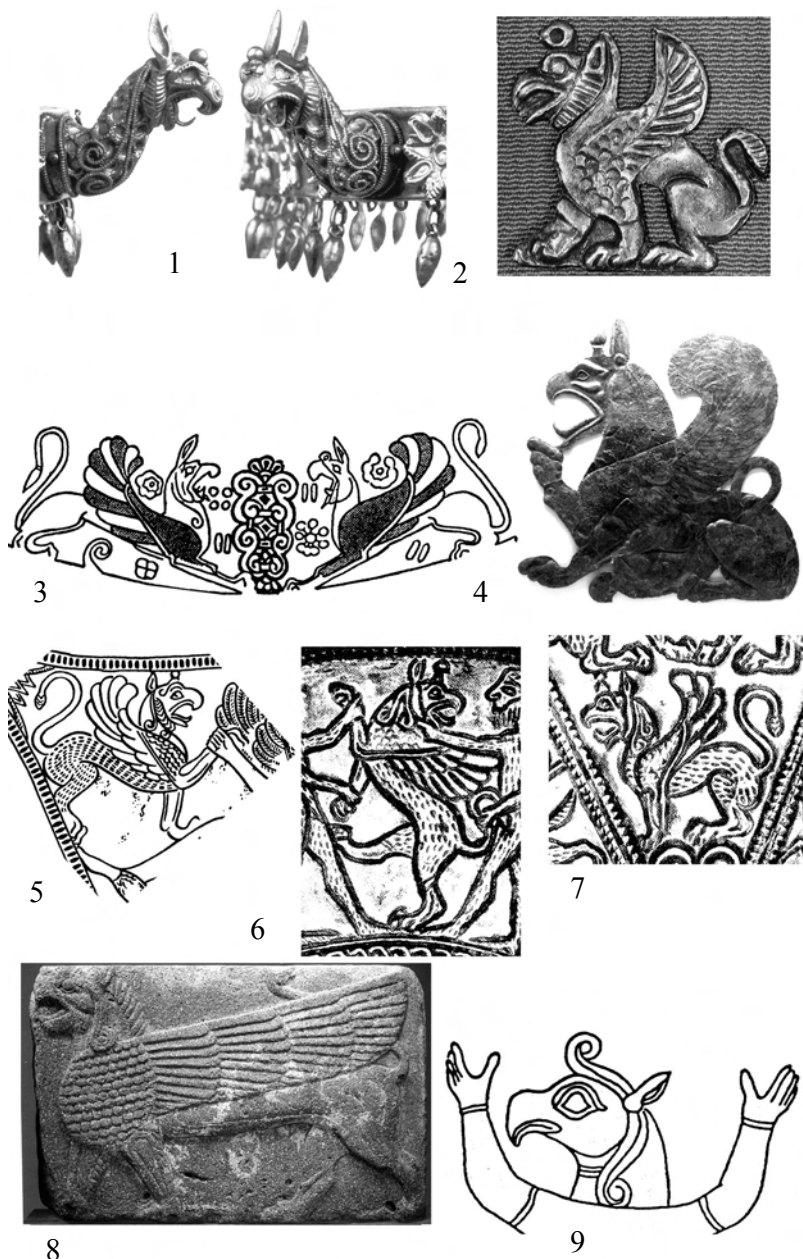


Рис. 7. Изображения грифона раннегреческого типа в скифской культуре, их прообразы и параллели: 1 – золотая диадема из Келермесских курганов, к.3/Ш, VII в. до н.э.; 2 – золотая бляшка из кургана Переятыха второй половины VII в. до н.э.; 3 – ваза коринфского типа VII в. до н.э.; 4 – бронзовая пластина из Олимпии, 630-е гг. до н.э.; 5 – серебряный ритон из Келермесских курганов, к.3/Ш; 6, 7 – золотая плакировка серебряного зеркала из Келермесских курганов, к.4/Ш, VII в. до н.э.; 8 – каменный ортостат из окрестностей Анкары VII вв. до н.э.; 9 – каменный рельеф из Кархемыша второй половины VIII в. до н.э.

Fig. 7. Images of a griffin of the Early-Greek type in Scythian culture, their prototypes and parallels.

нова, Скорый, 1989, с.32, 141, 258-259; Скорый, 1990, с.66-68; Скорый, 2003, с.34, 121], что подтверждается, как мы увидим, иконографическими параллелями⁶.

Эти бляшки неоднократно становились объектом исследования, начиная с работы М.И. Ростовцева [Ростовцев, 1925, с.482], но наиболее тщательному анализу их подверг С.А. Скорый [Скорый, 1990, с.38-42]. Иссле-

дователь дифференцировал три типа изображений – “реалистичных” левосторонних (1 серебряная позолоченная бляшка), “схематичных” левосторонних (5 золотых бляшек) и “схематичных” правосторонних (3 золотых бляшки), изготовленных по двум противоположенным матрицам с последующей доработкой деталей. Таким образом, можно говорить о трех оригинальных изображении-

⁶ Возможно, такая завышенная датировка послужила причиной соотнесения А.И. Шкурко грифонов из Переятыхи с ахеменидской иконографией [Шкурко, 1983, с.3], что, на мой взгляд, не имеет серьезных оснований и не подкрепляется аналогиями.

ях из Перепятихи. Для бляшки, относящейся к первому типу, С.А. Скорый допустил непосредственно переднеазиатское производство и объяснил ее появление в Поднепровье следствием переднеазиатских походов скифов, приведя в качестве ближайших аналогий изображения грифонов раннегреческого типа на келермесском зеркале и на ионийском сосуде, а также переднеазиатского типа из Луристана [Скорый, 1990, с.65, рис.10, 1-3]. Для двух других типов бляшек исследователь предположил местное производство, исходя из большей схематичности и примитивности данных изображений по сравнению с бляшкой первого типа, отметив при этом отсутствие каких-либо аналогий данным изображениям в Северном Причерноморье.

К сказанному С.А. Скорым следует добавить, что грифоны из Перепятихи, при всем их сходстве с греко-ионийскими грифонами на келермесском зеркале, в то же время более схематичны и гротескны и отличаются невнятно переданным незагнутым языком в полуприкрытой пасти, геометризованными ухом, холкой, шейной складкой и крылом, гипертрофированными лапами и кончиком хвоста. Вместо малопонятного для местных мастеров шишки-рога раннегреческих грифонов или завитка переднеазиатских грифонов на темени грифонов из Перепятихи изображен кружок – следствие геометризации образа в скифской среде (рис.8, 4). На пяти бляшках из девяти, представляющих все три выделенных С.А. Скорым типа, этот кружок был, очевидно, доработан и имеет округлое углубление, что создает впечатление кольцевидного завитка (рис.8, 2, 3).

Грифоны из Перепятихи, скорее всего, созданы под влиянием полнофигурных изображений грифонов в искусстве греческой архаики. В сходной позе с грифоном из Перепятихи представлен грифон с детенышем, вычеканенный на известной бронзовой пластине из Олимпии (рис.7, 4) [Magunt, Rudenko, Manganaro, 1960, p.1056-1063, fig.1346]. Здесь также весьма вероятно влияние греческой вазовписи VII в. до н.э., на что уже указывал С.А. Скорый [Скорый, 1990, рис.10, 2] – ср., в частности, грифонов на знаменитой ойнохое Леви [Кисель, 2003, с.54, рис.51], геральдических

грифонов у священного древа на коринфской вазе (рис.7, 3) [Frankfort, 1939, p.311-313, fig.113], и, особенно, изображенную на вазе того же круга птицу-грифа с закрученным вперед хохолком на месте шишки-рога (рис.8, 1) [Furtwängler, 1886-1890, S.1762, Abb.], аналогичным вышеупомянутому кольцевидному завитку на темени некоторых перепятихинских грифонов, с одной стороны, и завитку на темени более ранних хеттских монстров – с другой стороны (рис.7, 8 9). Последняя аналогия позволяет допускать возможность прямой преемственности изображений из Перепятихи по отношению к переднеазиатской традиции (ср. луританскую аналогию, приводимую С.А. Скорым [Скорый, 1990, рис.10, 3], с учетом не раз отмечавшегося непосредственного влияния хеттского монументального искусства на иконографию протокоринфских vaz [Frankfort H., 1939, p.311-312]). Не случайно А.И. Шкурко склонен относить перепятихинские изображения к типу ориентализирующего, а не раннегреческого грифона [Шкурко, 1982, с.3].

Итак, для *полнофигурных* трактовок грифона раннегреческого типа в скифском искусстве следует допускать как заимствования из греческого искусства, так и напрямую из переднеазиатских первообразов. В отношении же воспроизведения грифона данного типа в раннескифской культуре в *редуцированном* виде в качестве непосредственного источника надо отдавать однозначное предпочтение древнегреческому искусству.

В частности, в отношении протом орлиноголового грифона на ритуальных бронзовых навершиях (в данном случае под термином “протома” подразумевается изображение головы и шеи, переходящей в переднюю часть туловища – бубенец навершия) можно говорить о наличии определенных элементов скифской стилистики, что проявляется в лаконизме, геометричности и некоторой упрощенности анатомических элементов, а в некоторых случаях – в моделировании изображения сходящимися плоскостями (рис.9). О симбиозе греческой и скифской традиции говорит уже само оформление изделий скифского ритуала – наверший-бубенцов, несвойственных греческой культуре того времени, – в

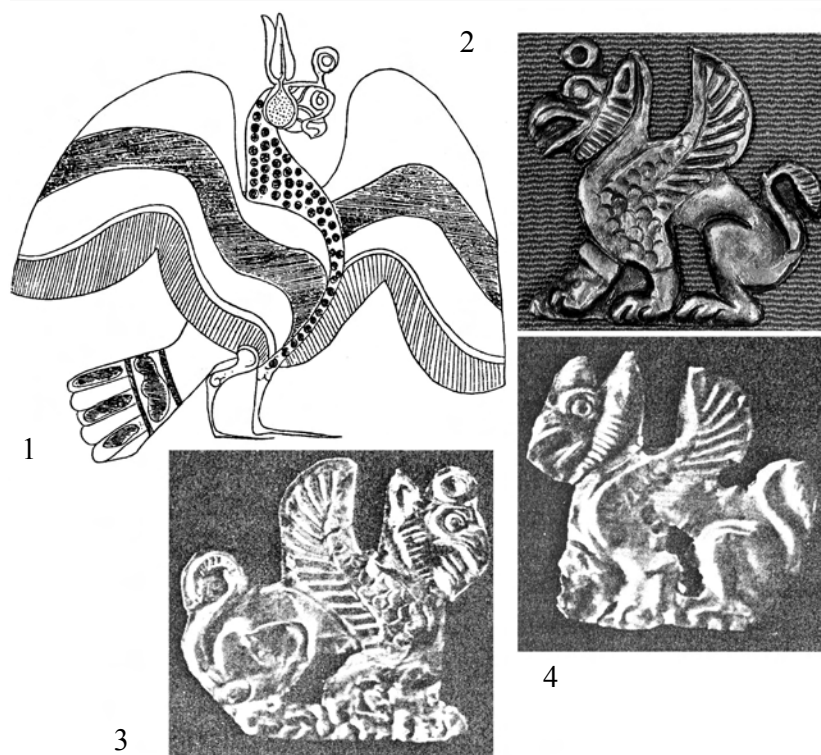


Рис. 8. Изображение птицы-грифа с завитком на коринфской вазе (1) и изображения грифона на бляшках из кургана Перепятиха (2-4).

Fig. 8. The image of a bird-griffin with a curl on the Corinthian vase (1) and images of a griffin on plates from Perepiatikha barrow (2-4).

виде грифона раннегреческого типа (рис.9, 7). Не находится прецедентов этому сочетанию и в переднеазиатском искусстве, несмотря на широкую распространенность в Иране, Закавказье и Малой Азии еще с эпохи бронзы зооморфно украшенных бубенцов и наверший-штанدارтов (см.: [Погребова, 1984, с.107-131]). Вероятно, этот симбиоз имел место во время переднеазиатских скифских походов, в результате чего и возникли такие достаточно редкие произведения, как бронзовые навершия с грифоном раннегреческого типа. Мне известно восемь таких наверший, пять из которых найдены в Прикубанье, два – на территории Ставрополя, одно – неизвестного происхождения. Среди прикубанских три (одно целое, два аналогичных фрагментированных) найдены в кургане 3/Ш Келермесского могильника [Галанина, 1997, с.156, 161, 229, кат.46-48, табл.6]⁷, одно – в кургане 1 у хутора Говердовского [Канторович, Эрлих, 2006, с.93, 118, кат.45], еще одно было найдено в 1930 г. близ Майкопа, находилось в Майкопском музее и было утрачено во время

Великой Отечественной войны [Волков, 1983, с.58, рис.1, 5]. Два навершия из Ставрополя найдены в кургане 8 могильника Новозаведенное-II [The Treasures..., 1991, p.48, cat.11, КР 27354/12; Petrenko, 1994, fig.1, 2]. Навершие неизвестного происхождения опубликовано в аукционном каталоге Voisgirard, где оно неоправданно отнесено ко второй половине I тыс. до н.э., тогда как его дата не может выходить за рамки VII-VI вв. до н.э. [Voisgirard-Arts d'Orient, 2006, fig.326].

Несомненно, главный источник изображений данного типа – вышеупомянутые многочисленные протомы грифона со стержневидным и шишковидным выступом на темени на бронзовых атташах⁸ греческих бронзовых котлов VII в. до н.э.. Особенно близки скифским изображениям атташи из Милета первой четверти VII в. до н.э. [The Anatolian civilizations, 1983, fig.95], с о.Родос (?) середины VII в. до н.э. (рис.10, 1) [Jantzen, 1955, taf.33, № 88], из Олимпии третьей четверти VII в. до н.э. (рис.10, 2, 3) [Jantzen, 1955, taf.18, № 49, taf.25, № 71; Mertens, 1985, fig.9, p.21] и

⁷ К сожалению, в вышеуказанной работе в табл.6 под изображением навершия, описанного в каталоге под №46, стоит №218, и наоборот.

⁸ Эти атташи сосуществовали с самостоятельными кольцевидными рукоятями [Mertens, 1985, p.21].

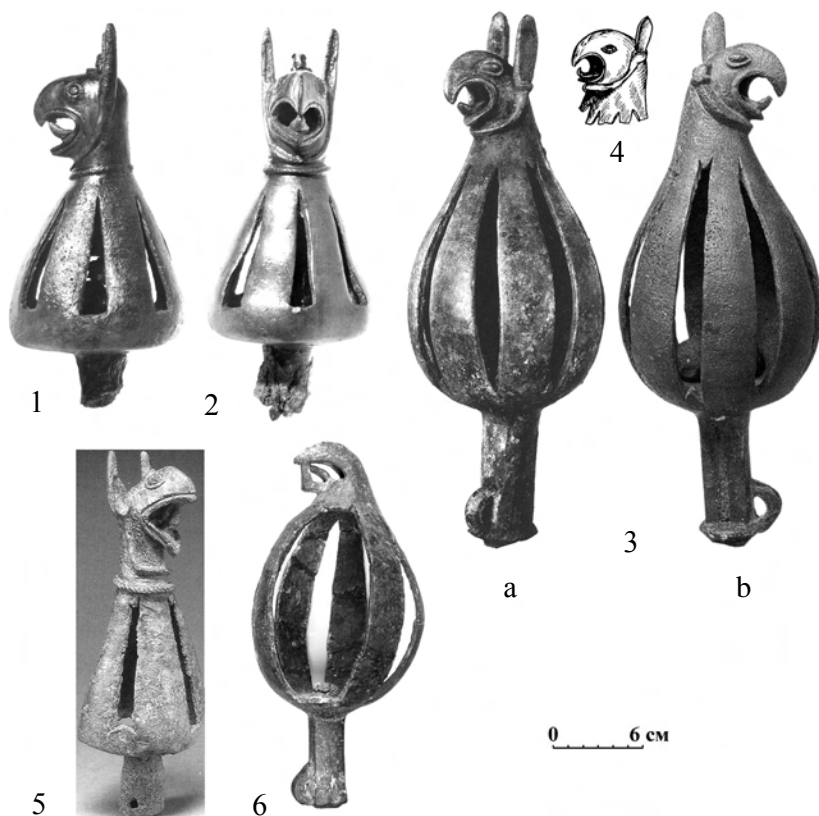


Рис. 9. Редуцированные изображения грифона раннегреческого типа на скифских бронзовых навершиях: 1, 2 – Новозаведенное-II, к.8; 3 – Келермесские курганы, к.3/Ш (3a – по: Vorovka, 1928, pl.27; 3b – то же навершие по: Галанина, 1997, табл.6); 4 – находка близ г.Майкопа; 5 – происхождение неизвестно; 6 – к.1 у хутора Говердовского.

Fig. 9. The reduced images of a griffin of the Early-Greek type on Scythian bronze castings.

с о.Самос конца VII в. до н.э. [Jantzen, 1955, taf.34-36, №№ 89-103]. Последняя аналогия показательна и в свете вышеупомянутого свидетельства Геродота об отливке на Самосе котлов с грифонными протомами (Hdt., IV, 152). Образцами для скифских наверший могли также послужить архаические греческие керамические сосуды в виде протомы грифона с туловом, по форме сходным с бубенцом упомянутых наверший (см. например, сосуд 675-650 гг. до н.э. из Британского музея, найденный на острове Эгина (рис.10, 4) [Boardman, 1998, p.126, fig.243]). Популярность мотива протомы грифона с шишковидным выступом в греческом искусстве подтверждается ее использованием и позднее (см, например, свинцовые атташи середины VI в. до н.э. – украшения козырька шлема деревянной статуи Афины из святилища на Хиосе, представляющие грифона с зубами и (в одном случае) с гривой-гребнем – грифона, иконографически переходного от раннегреческих грифонов к грифонам классической эпохи [Boardman, 1967, pp.26-27, 292-293, pl.84-85, № 166].

Таким образом, можно вполне согласиться с мнением Д. Мертенс о том, что обособлен-

ная голова или протома такого грифона – мотив именно греко-ионийский [Mertens, 1985, p.21], в противовес ассирийскому, урартскому и хеттскому искусству, где практиковалось в основном полнофигурное изображение грифона. Немногочисленные исключения типа золотой протомы-атташа из Зивие (рис.5, 4) [Ghirshman, 1964, S.108, Abb.138] представляются более стилистически отдаленными от грифонов на скифских навершиях по сравнению с массовыми отображениями протомы грифона с стержневидным и шишковидным выступами на темени на рукоятях греческих бронзовых котлов VII в. до н.э. Примечательно, что Р. Гиршман рассматривает протому из Зивие, как и парную ей протому льва, в качестве урартской работы и обращает внимание на то, что данный грифон далеко не столь угрожающий, не столь “зловредный”, как греческие [Ghirshman, 1963, p.108, 339]. Вместе с тем данные греческие протомы, несомненно, вторичны по отношению к вышеперечисленным греческим и передневосточным полнофигурным отображениям грифона. Вполне возможно, что прообразами для них послужили в первую очередь грифоны позднего хет-

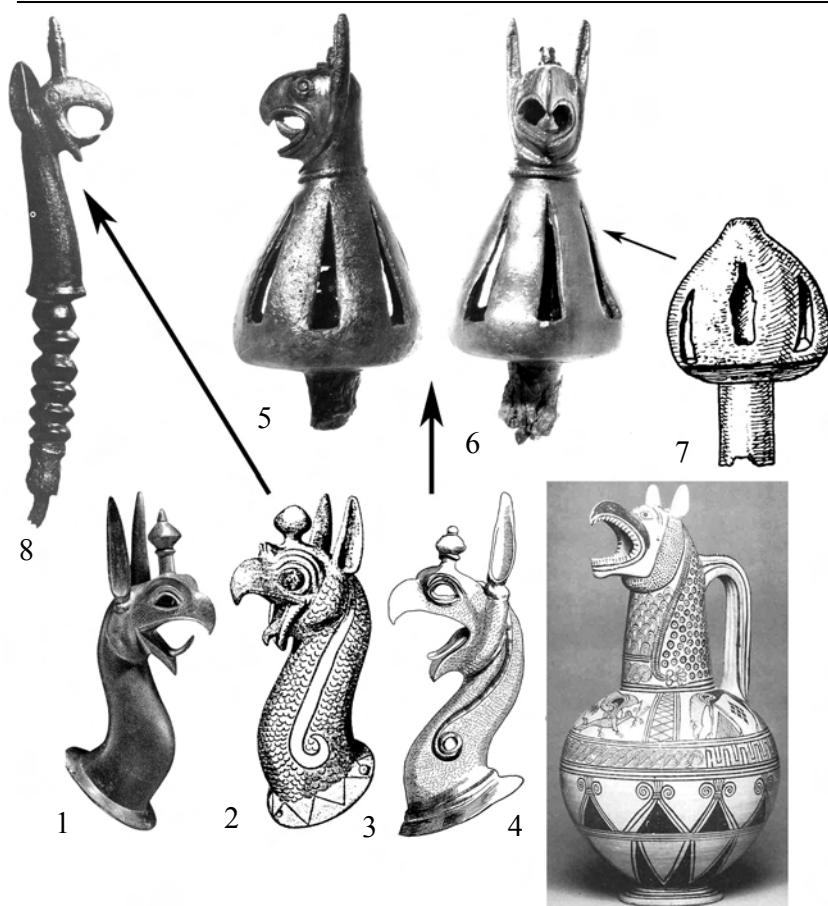


Рис. 10. Источники формирования наверший скифского типа с редуцированным изображением раннегреческого грифона: 1-3 – бронзовые атташи греческих котлов с Родоса (?) и Олимпии середины – третьей четверти VII в. до н.э. (см. рис.5, 1-3); 4 – керамический сосуд из Британского музея, 675-650 гг. до н.э.; 5, 6 – бронзовые навершия из Новозаведенного-II, к.8, третья четверть VII в. до н.э.; 7 – бронзовое навершие из Краснознаменских курганов, к.3, середина – третья четверть VII в. до н.э. (по: Петренко, 2006, табл.52, кат.138); 8 – бронзовый скипетр из Византия, начало VI в. до н.э.

Fig. 10. Sources of formation castings Scythian type with the reduced image of the Early-Greek griffin.

тского искусства (ср.: [Галанина, 1997, с.136; Кисель, 2003, с.53-54]).

Возвращаясь к изображениям протомы грифона раннегреческого типа на скифских и скифомеотских навершиях, отмечу, что, несмотря на их немногочисленность, здесь можно проследить определенную иконографическую динамику, состоящую в упрощении этого образа – в утрате сначала шишковидного выступа на темени, а затем и торчащих ушей (рис.9). Так, если у вышеупомянутых грифонов на новозаведенских навершиях данный выступ отобразен достаточно четко, то у келермесского и майкопского грифонов, равно как и у грифона неизвестного происхождения, он отсутствует (рис.1, 4; 9, 1-5). Существо на навершии из кургана 1 у хут.Говердовского, датированное второй половиной VII – VI в. до н.э. находится в самом конце соответствующего эволюционного ряда, поскольку лишено не только выступа, но и ушей (не прослеживаются даже глаза). Единственным признаком, который сигнализирует о связи данного

изображения с тематикой грифона, является трактовка клюва, соответствующая иконографии раннегреческого грифона: рот открыт, во рту показан дуговидный объемный язык, но не прогнутый, как предполагает канон раннегреческого грифона, а выгнутый и упирающийся в завершение нижней челюсти или в клык. Верхняя челюсть дуговидно изогнута, нижняя переламывается под прямым углом, упираясь в верхнюю; возможно, нижняя челюсть показана слитой с клыком или клыками, но в любом случае геометризированной. В остальном данное изображение скорее соответствует канонам хищной птицы, а не грифона (рис.9, 6).

Такая утрата основных иконографических признаков, думается, определяется двумя факторами.

Во-первых, играет роль непонимание местными мастерами самой семантики раннегреческого и переднеазиатского грифона, его контаминация с уже существовавшим в скифском и скифомеотском искусстве образом

хищной птицы (или с его природными прототипами), унаследованным с предскифского времени. Действительно, мотиву обособленной головы хищной птицы, характерному для скифской культуры на территории Северного Кавказа изначально иконографически предшествуют местные птицеголовые скипетры и их изображения на стелах (рис.21, 1) (Фарс, п.35, станица Абадзехская, могильник на Кисловодской мебельной фабрике, музей станицы Гиагинской, аул Тауйхабль, 1-й Султангорский могильник, Кубанский могильник, Зандак, Зубовская, Усть-Лабинская) [Эрлих, 2004, рис. на с.108], а также протомеотские псалии “силалковского варианта” с завершениями в виде птичьей головы (рис.21, 2) (Кубанский могильник, п.39) [Анфимов, 1975, рис.3, б]. От этих изделий, в первую очередь от скипетров типа Фарс, как уже отмечал В.Р. Эрлих [Эрлих, 1990, с.249, 250], можно вести линию развития мотива птичьей головы к древнейшим в этом регионе амбивалентным изображениям птичьих голов/когтей на уздечных пронизях-распределителях в предскифских комплексах, в переходных к раннескифским памятниках Северного Кавказа (Каменноостский могильник, к.1 [Козенкова, 1998, с.106, рис.8, 5], поздний горизонт Фарса, к.41 [Лесков, Эрлих, 1999, рис.39, 3-6]) и в собственно раннескифских памятниках данного региона (рис.21, 4-6) (Красное знамя, к.1 [Петренко, 1983, с.47, рис.21; Иванчик, 2001, рис.11, 18], Келермес, к.2/В, к.24 [Галанина, 1997, кат.279-282, 332-334, 339], Нартан, к.20 [Батчаев, 1985, табл.51, 24] и др.), равно как и за его пределами в зоне скифского присутствия и влияния.

Во-вторых, вполне вероятно, что упрощение иконографии грифона с шишковидным рогом в скифомеотской художественной среде находится в русле общей схематизации данного образа, происходившей в конце VII – VI в. до н.э. и в собственно греческом искусстве – ср., например, навершие бронзового скипетра из Византия (начало VI в. до н.э.), грифон на котором имеет гипертрофированный схематизированный рог и упрощенный клюв (рис.10, 8) [The Anatolian civilizations, 1983, p.37, fig.97].

Что же касается протомы грифона на золотой диадеме из кургана 3/Ш Келермесской

группы (рис.7, 1) [Галанина, 1997, табл.30, кат.38], таковая в полной мере относится к тому же восточнотурецкому стилю, что и изображения на келермесских зеркалах и ритоне и, по сути, никаких собственно скифских черт не несет [Schefold, 1938, S.12; Погребова, 1948, с.64-65; Галанина, 1993, с.103-104]. Головы грифонов на золотых калачиковидных серьгах, оказавшихся вследствие вторичного использования в более позднем кургане IV в. до н.э. в имении Пастака в Крыму и представляющие собой “переделку архаической серьги согласно вкусам нового времени” [Петренко, 1978, с.30, табл.19, 10, 10а] (рис.11, 2), также вполне соответствуют древнегреческой ювелирной традиции – ср., например, золотое украшение-розетка конца VII – начала VI в. до н.э. с о.Мелос, из Метрополитен-музея (рис.11, 1), а также серьги того же происхождения [www.insecula.com/us/oeuvre; Кисель, 2003, рис.52; 53].

“Скифский грифон” – по сути, ушастая птица – гораздо более популярен и самобытен, нежели раннегреческий и переднеазиатский. По мнению А.И. Шкурко, лишь утрирование природных признаков хищной птицы придает фантастичность данному образу, и применять к этим изображениям термин “грифон” нет оснований [Шкурко, 1982, с.3]. Тем не менее, если преувеличенность глаза и чрезмерную загнутость клюва могут объясняться таким утрированием, то наличие уха, не свойственного птицам в природе, нельзя отнести на счет стилизации. Поскольку перед нами в большинстве случаев лишь часть вместо целого – обособленная голова, нельзя с абсолютной уверенностью утверждать, каким это целое представлялось создателю изображения и его созерцателям – зверем с птичьей головой (грифоном) или птицей со звериными ушами. Однако последнее вполне вероятно, что косвенно подтверждается преимущественным изображением ушей “скифского грифона” не в вертикальном положении, перпендикулярно клюву, как требует иконография собственно грифона, а горизонтально или наискось. Прямым же свидетельством в этом отношении является наличие в скифо-сибирском искусстве полнофигурных изображений птиц, наделенных ушами, моделированными с большей или

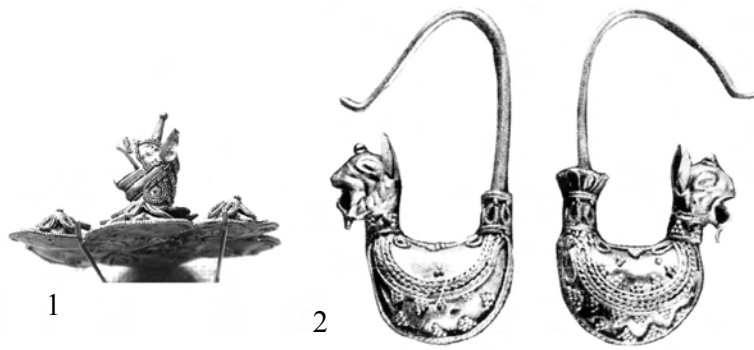


Рис. 11. Редуцированные изображения грифонов раннегреческого типа на золотых украшениях из Греции и Скифии: 1 – подвеска из Метрополитен-музея (Фонд Роджера); 2 – калачиковидная серьга из кургана в имении Пастака.

Fig. 11. The reduced images of griffins of the Early-Greek type on gold ornaments from Greece and Scythia.

меньшей четкостью. Это скифская культура Поднепровья (знаменитое бронзовое навершие с Папаем и хищными птицами, в основании головы которых просматриваются ухоподобные складки [Alexeev, Barkova, Galanina, 2001, pp.104-105, fig.78]), скифомеотское искусство Прикубанья (птица, клюющая рыбу на золотой пластине из “Майкопского клада” (рис.12, б) [Greifenhagen, 1970, S.57, Taf.31, 4; Leskov, 2008, cat. № 149, p.117-118]), тагарская культура (бронзовые скульптуры водоплавающих птиц из Минусинского музея) и, особенно пазырыкская культура, в памятниках которой достаточно много скульптур птиц-грифов и орлов, в том числе со вставными ушами, как сохранившимися, так и утраченными, но реконструируемыми по соответствующим гнездам для крепления – фигуры из Туэктинских, Башадарских, Уокских курганов (Ак-Алаха, Кутургунтас) и др. (рис.12, 1-5) [Руденко, 1960, рис.145, а, в, д, 146, н, табл.ХСVII, 1-3; Баркова, 1987, с.6-9; Полосьмак, 2001, рис.49-50, с.49-52, 84-85, 88-89, 104-105, рис.26-28, 60, 65, 82]. Возможно, в качестве ушей древние мастера могли воспринимать реальные кожные складки в основании головы хищных птиц (в особенности вышеупомянутых грифов), что в сочетании со стремлением художника непременно наделить изображаемое существо явными органами слуха могло стимулировать изображение ушей, не существующих у птиц в природе⁹.

Как бы то ни было, хотя сам образ хищ-

ной птицы в раннескифском искусстве, как уже было сказано, имеет местную иконографическую подоснову, мы не найдем среди вышперечисленных субстратных изображений предскифской эпохи мотива ушастой птичьей головы. Вероятно, следует согласиться с Н.Н. Погребовой в том, что ухо появилось в иконографии скифской хищной птицы прежде всего как подражание иконографии грифона. Впрочем, изображения ушастой птицы – как редуцированные, так и полнофигурные – в европейской части скифо-сибирского мира в основном свойственны “скифской классике” V-IV вв. до н.э., хотя на Саяно-Алтае они появляются, возможно, с середины VI в. до н.э. [Уманский, Шамшин, Шульга, 2005, с.55, рис.58]. Есть также ряд изображений ушастых птиц конца VI – начала V в. до н.э. на “ольвийских” крестовидных бляхах и др., однако тему “скифского грифона – ушастой птицы” скорее следует рассматривать в контексте анализа образа птицы в скифском искусстве.

В данной же статье, ограниченной темой грифона и грифоподобных существ в собственно скифской культуре периода “скифской архаики”, следует лишь выделить несколько изображений, которые могут трактоваться двояко – и как грифон, и как ушастая птица. Это вторичные изображения (элементы зооморфных превращений) на знаменитых парных бронзовых навершиях из 2-го Ульского кургана раскопок 1909 года (рис.13, 1) [L'org des Scythes, 1992, fig.37] и на аналогичных

⁹ Ср. нижеследующее замечание Е.Ф. Корольковой: “наличие уха вообще в подобных изображениях свидетельствует о каком-то содержательном аспекте, заставлявшем внести эту деталь, отсутствующую у представителей фауны в природе, и отражает результат осмысления реальности, а не ее фиксации” [Королькова, 2006, с.54].



Рис. 12. Полнофигурные изображения ушастых птиц в скифо-сибирском зверином стиле на золотой бляхе из “Майкопского клада” (6), на деревянных украшениях сбруи (1-3, 5) и на бронзовых навершиях (4) в пазырыкской культуре: 1 – 2-ой Башадарский курган; 2 – курган 1 группы Ак-Алаха-1; 3 – 1-й Туэктинский курган; 4 – Берельский курган; 5 – курган Кутургунтас; 6 – “Майкопский клад”.

Fig. 12. Full-figured images eared birds in the Scythian-Siberian animal style on a gold metal plate from “Maikop hoard” (6), on wooden ornaments of a harness (1-3, 5) and on bronze castings (4) in Pazyryk culture.

им, но более примитивных навершиях второй половины VI – начала V в. до н.э. из 10-го Ульского кургана (рис.13, 2) [Канторович, Эрлих, 2006, с.88-89, кат.59, 60]. В первом случае на плоскости клюва крупной птичьей головы в ряду других зооморфных трансформаций присутствует противонаправленная голова ушастой птицы или грифона с мощной шеей и продольной рифленой полоской шерсти по поверхности шеи. Во втором случае восковичная часть основной птицы, уступом переходящая в клюв, акцентирована по краю семью маленькими головами ушастых хищных птиц, из которых некоторые, несмотря на невысокое качество работы и плохую сохранность, наделены локонами на шее – признак птицеголового грифона. Кроме того, возможна интерпретация основного изображения на навершиях из 10-го Ульского кургана как пти-

цы-грифа или грифона с гребнем, состоящим из семи головок птиц.

В том же контексте пограничных с грифоном синкретических существ следует рассматривать и характерные только для периода “скифской архаики” изображения шеи и головы тупорылого зверя с торчащими остроугольными ушами со свисающим языком (иногда еще и с гребнем) на девяти навершиях второй половины VII-VI в. до н.э. (рис.14). Четыре из них происходят из Прикубанья: одно – из Келермесских курганов, курган 3/Ш (рис.14, 3) [Галанина, 1997, с.156, табл.44, кат.45], два – из кургана 1 у хутора Говердовский (рис.14, 1) [Канторович, Эрлих, 2006, кат.46, 47], одно найдено близ Майкопа в 1930 г., утрачено во время Великой Отечественной войны (рис.14, 2) [Волков, 1983, с.58, рис.1, 7]. Пять наверший происходят из Прид-

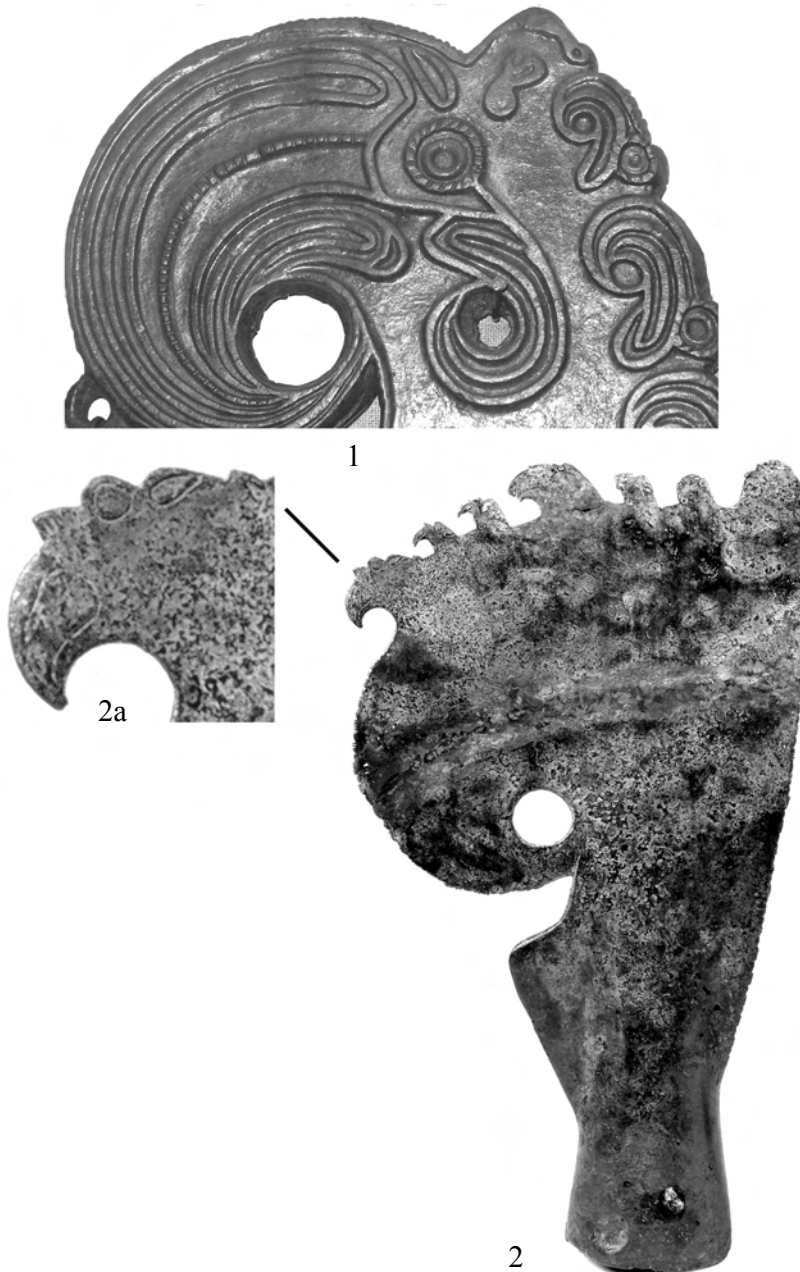


Рис. 13. Редуцированные грифоны “скифского типа” на бронзовых навершиях раннескифской эпохи: 1 – 2-ой Ульский курган 1909 года; 2 – 10-й Ульский курган.

Fig. 13. The reduced griffins of “Scythian type” on bronze castings of the early Scythian time.

непровской лесостепи: 2 навершия из с.Будки (рис.14, 6, 7), одно – из Роменских курганов (рис.14, 8), 2 парных навершия из кургана 476 у с.Волковцы [Ильинская, 1968, с.158, рис.42, 1, 2, 3; табл.XXXVI, 11]. Данные “странные смешанные изображения” [Шкурко, 1982, с.3] трактуются исследователями сходно – либо в качестве фантастических животных [Ильинская В.А, 1968, с.158], либо в качестве искаженных орлиноголовых грифонов [Переводчикова, 1980, с.97-98], либо как хищные звери, которым приданы грифоньи черты – длинные уши и гребень [Шкурко, 1982, с.3].

К этой компактной стилистической группе из девяти наверший примыкают еще четыре навершия со сходной головой тупорылового зверя с закрытой пастью и без языка – из лесостепного Приднепровья (еще одна пара наверший из кургана 476 у с.Волковцы, навершие из кургана у с.Межиричка) и из Кабардино-Балкарии – навершие из кургана 13 Нартанского могильника (рис.14, 4) [Батчаев, 1985, табл.35, 14] – 1 экз.). В.А. Ильинская отнесла данные безъязыкие приднепровские изображения с закрытой пастью к другой образной группе, трактував их как схематизированные головы

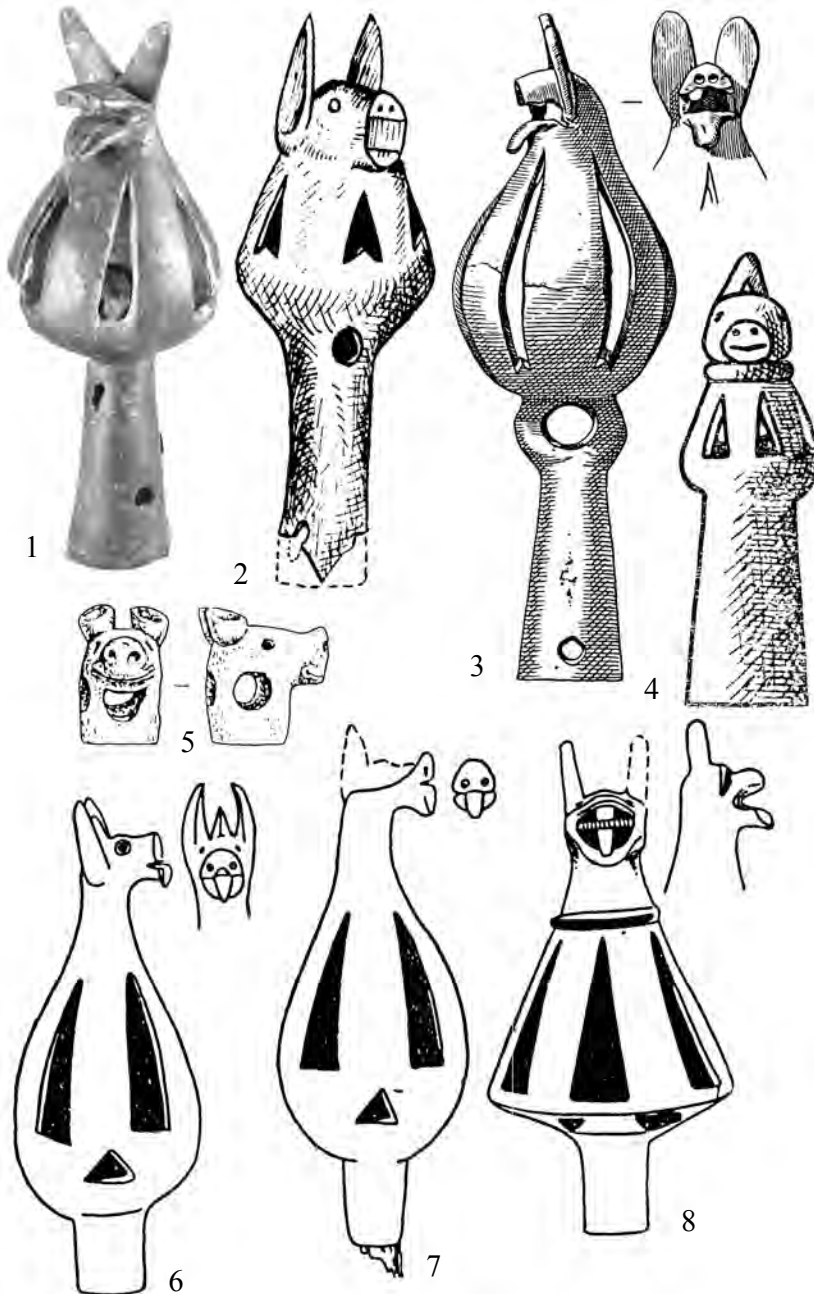


Рис. 14. Изображения тупорылых зверей на бронзовых навершиях (1-4, 6-8) и на роговом уздечном распределителе (5) раннескифской эпохи: 1 – хут.Говердовский, к.1; 2 – находка близ Майкопа; 3 – Келермесские курганы, к.3/Ш; 4 – Нартанский могильник, к.13; 5 – Новозаведенное-II, к.7; 6, 7 – Будки; 8 – Роменские курганы.

Fig. 14. Images of snub-nosed animals on bronze castings (1-4, 6-8) and on horn distribution block of bridle (5) of the early Scythian time.

коней – результат переработки малопонятного здесь образа грифона под влиянием местной лесостепной иконографии лошади [Іллінська, 1963, с.45, рис.3, 10; Ильинская, 1968, с.158, табл.XXXVI, 11]. Против этого выступили: Е.В. Переводчикова, признающая вторичность лесостепных приднепровских изображений тупорылого зверя по отношению к келермесским, но отрицающая образную атрибуцию, предложенную В.А. Ильинской [Переводчикова, 1980а, с.29-30], а также А.И. Шкурко, относящий все эти изобра-

жения тупорылых зверей к единому типу и настаивающий, что при всей схематизации данных образов они “не становятся ближе к коню” [Шкурко, 1982, с.3, табл.ІІ, 4-8]. Примечательны и две скульптурных звериных головки, оформляющие роговые столбики-распределители уздечных ремней из кургана 7 могильника Новозаведенное-II (рис.14, 5) [Петренко, Маслов, Канторович, 2004, с.193-194, рис.11, 4]. Эти головки, очевидно, возникли под влиянием подобных наверший, но не сохранили какие-либо отличительные

грифоньи черты, а, напротив, приобрели некоторое сходство с головой свиньи или кабана (“пяточок”, отсутствие языка, короткие косо обрубленные уши с раковиной, обозначенной вертикальным воронковидным отверстием).

Появившийся вначале в Прикубанье (судя по хронологии комплексов), этот образ изначально был результатом искажающего копирования и упрощения переднеазиатских образов кошачьего хищника с оскаленной пастью и с высунутым свисающим языком, на что уже указывал А.И. Шкурко [Шкурко, 1982, с.3]. Примечательно, что такие переднеазиатские прототипы обнаружены в качестве импортов в том же Келермесском кургане 3/Ш, где и найдены вышеназванные навершия с тупорылым зверем и грифонами раннегреческого типа. Это голова льва на наконечнике сосуда или ритона малоазийского или северосирийского производства VIII-VII вв. до н.э. (рис.15, 5) [Галанина, 1997, табл.38-39, кат.40]. Данные изображения, как показали Л.К. Галанина и В.А. Кисель, находятся в русле специально новохеттской традиции и, в особенности, сходны с образами львов в монументальной скульптуре IX в. до н.э. [Галанина, 1997, с.148; Кисель, 2003, с.66]. Существуют и более хронологически близкие аналогии – например, рельеф в виде “химеры” из Кархемьша 2-ой пол. VIII в. до н.э. (рис.15, 4) [Akurgal, 1962, p.293, fig.126]. Можно отметить также параллели в торевице VIII-VII вв. до н.э. из Луристана (львы на пластинах булавок и умбонах щитов) и, особенно, Зивие – см. львиную протому-атташ, парную с вышеупомянутой протомой грифона, а также крылатых львов с торчащими ушами, острым ухом и открытой пастью с высунутым языком в верхнем ярусе пекторали [Ghirshman, 1964, Abb.63, 90, 137, 139]; ср. также образ крылатого льва с торчащим острым ухом и открытой пастью на ассирийских печатях IX-VIII вв. до н.э. (рис.4, 8) [Frankfort, 1939, pl.XXXIV, a]. Видимо, контаминация этого образа с темой грифона раннегреческого типа (отсюда – очень длинные торчащие уши) и, возможно, ориентализирующего типа (отсюда – гребень у некоторых тупорылых монстров) привела к появлению в скифском искусстве нового синкретического образа с неустойчивой семантикой. Послед-

нее сделало возможным трансформацию этого образа в Приднепровье в более понятный образ лошади с хохолком-выступом гривы.

Иконографически и семантически пограничным, но не тождественным по отношению к теме грифона в раннескифском искусстве является гораздо более популярный синкретический образ грифобарана/бараноптицы – комбинация хищной птицы и копытного (рис.16-19). Это одна из наиболее популярных тем раннескифского искусства звериного стиля [Рябкова, 2005, с.46, 48, 55-57], “единственный устойчивый, оригинальный образ фантастического существа в раннескифском искусстве” [Шкурко, 1982, с.3]. Характеристике данного образа была посвящена специальная работа [Канторович, 2007], поэтому в настоящей статье в соответствии с ее обзорными задачами будут приведены лишь важнейшие результаты проведенного исследования и представлены сами изображения бараноптиц.

Необходимые иконографические признаки грифобарана/бараноптицы – загнутый или закрученный птичий клюв и U-образные бараньи рога, исходящие из двух близко расположенных точек на темени, затем расходящиеся в стороны вниз по поверхности головы, обрамляющие глаза снизу и проходящие перед глазами, почти смыкаясь на лбу. В некоторых случаях рога и иные детали бараноптицы зооморфно трансформированы (рис.17, 13; 19, 1, 5, 6) (подробнее см. [Канторович, 2007, с.241-243, рис.5]). В большинстве образ бараноптицы представлен редуцированно – мотивом головы, однако изредка мы встречаемся с данным существом в полнофигурном воплощении – на псалях, противоположные концы которых оформлены в виде головы и конечности животного и могут интерпретироваться как упрощенное воспроизведение всего животного [Полидович, 2004, с. 209, 210], как его “альфа и омега”. Мы обнаруживаем при этом не птицу с бараньими рогами, а копытное с птичьим клювом и бараньими рогами. Этот образ воплощался лишь в эпоху скифской архаики VII-VI вв. до н.э. и, в основном, локализован в зонах лесостепного, степного и северокавказского вариантов скифского звериного стиля. Образ бараноп-

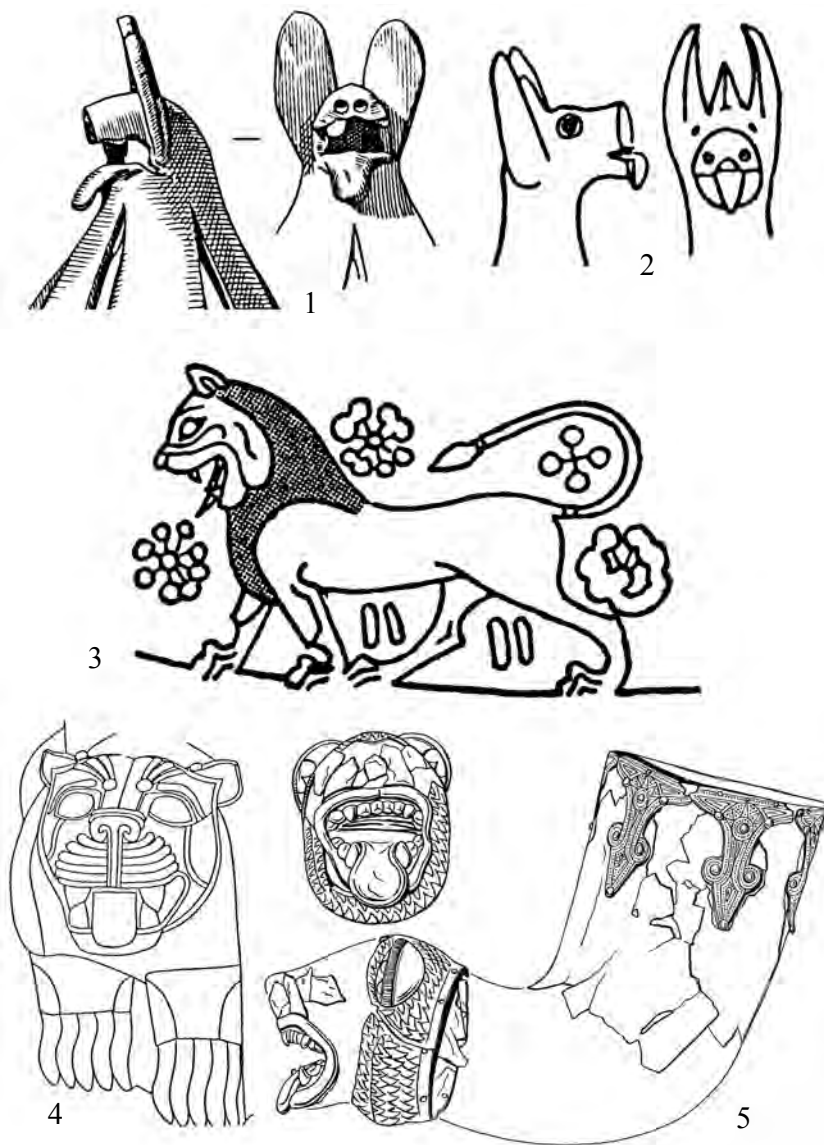


Рис. 15. Тупорылые звери в раннескифском искусстве и их прообразы: 1 – Келермесские курганы, к.3/Ш; 2 – Будки; 3 – изображение на вазе коринфского типа VII в. до н.э. (по: Frankfort, 1939, fig.113); 4 – хеттский рельеф – “химера” из Кархемыша 2-ой пол. VIII в. до н.э.; 5 – серебряный ритон из Келермесских курганов, к. 3/Ш.

Fig. 15. Snub-nosed animals in the early Scythian art and their prototypes.

тицы известен и в искусстве других регионов, так или иначе испытывавших влияние скифской культуры: во-первых, данный мотив присутствует на псалиях скифского типа – случайных находках в зоне “савроматской” культуры, во-вторых, отдельные изображения бараноптицы сопрягаются с зоной скифского присутствия и влияния в Закавказье и Передней Азии (табл.1). Всего, по моим дан-

ным, насчитывается 84 изделия с образом бараноптицы – это предметы из кости или рога, в единичных случаях – бронзовые; о конкретных местонахождениях предметов с изображениями бараноптицы см.: [Канторович, 2007, с.236-237, 249, табл. 1]¹⁰. В основном это элементы конского снаряжения – псалии, насадки на деревянные псалии (рис.16-17), столбики-распределители уздечных ремней

¹⁰ При подсчете в целях статистической точности были исключены фрагментированные изображения голов с сохранившимися бараными рогами, но утраченной передней частью, так как нельзя быть абсолютно уверенным, принадлежали ли они бараноптицам или же баранам. По той же причине не учитывались изображения с недостаточным качеством воспроизведения птичьих черт или с преднамеренной иконографической “пограничностью”. Благодарю В.Г. Петренко за любезное разрешение использовать неопубликованный материал из могильника Новозаведенное-II.

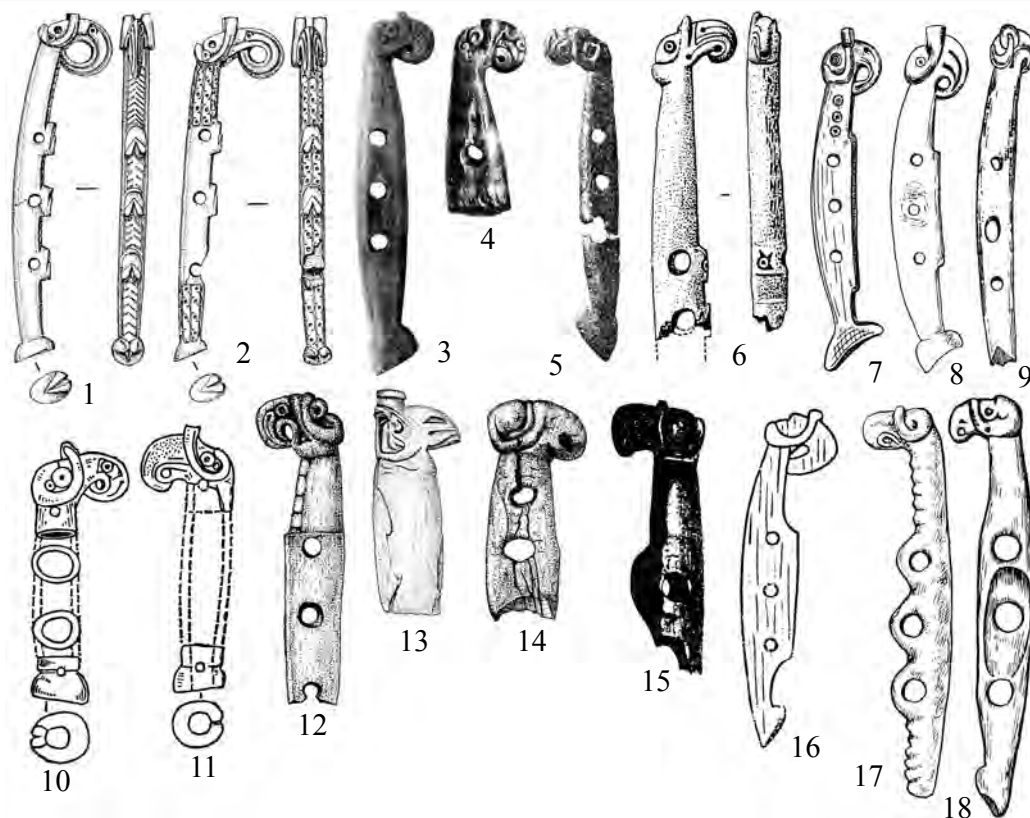


Рис.16. Изображения бараноптиц на костяных (1-9, 12-14), роговых (15, 18) и бронзовых (17) псаляях и на костяных насадках на верхний и нижний конец деревянных псаляев (10, 11): 1, 2 – Новозаведенное-II, к.16 (по: Петренко, Маслов, Канторович, 2000, рис.3; 4, 8); 3 – Аксютинцы, к.2 (по: Бобринский, 1901, табл.VII); 4 – курган у Мельниковки (по: Бобринский, 1887, табл.XI, 16); 5 – Журовка, к.407 (по: Бобринский, 1905, рис.76); 6 – Немировское городище (по: Смирнова, 1996, рис.11, 2); 7 – Старшая могила (по: Ильинская, 1968, табл.III, 2); 8 – Волковцы, к.2; 9 – Гуляй-город, к.40 (по: Ильинская, 1975, табл.IV, 2); 10, 11 – Репяховатая могила, п.1 (по: Ильинская, Мозолевский, Тереножкин, 1980, рис.4, 13, 14); 12 – Чавуш-тепе (по: Иванчик, 2001, рис.27, 5); 13, 14 – Хасанлу-III (по: Иванчик, 2001, рис.27, 1-3); 15 – поселение Пожарная Балка (по: Андриенко, 2001, рис.2, 1); 16 – Нартан, к.15 (по: Батчаев, 1985, табл.39, 44, 45); 17 – Ртищево (по: Смирнов, 1961, с.80, 81, рис.43, 12, 13); 18 – Рысайкино (по: Чежина, 1987, с.25-28, рис.1-3).

Fig. 16. Images of ram-birds on bone (1-9, 12-14), horn (15, 18) and bronze (17) cheek-pieces and on bone attachments on the top and bottom end of wooden cheek-pieces (10, 11).

(рис.18); изредка это налучья и навершия (рис.19)¹¹.

С наибольшей вероятностью образ бараноптицы соотносится с общеиранской мифологической подосновой, нашедшей отражение в иранской письменной традиции в таком явлении, как божественная благодать Хварно/Фарн – воплощение славы, удачи и победоносности героев. Но какой бы ни была семантическая база бараноптицы, непосред-

ственными иконографическими “корнями” данного мотива являются древнейшие скифские образы горных баранов и хищных птиц, имеющие в свою очередь, стилистических предшественников в переднеазиатском искусстве (рис.21, 3-8, 23, 24) [Артамонов, 1968, с.35, 36; Ильинская, 1965; Виноградов, 1972, с.142-146; Шкурко, 1982, с.3; Погребова, Равевский, 1992, с.129-132]. Вместе с тем образам горных баранов и птиц обнаруживаются

¹¹ В рисунках представлены все оригинальные изображения, оформляющие изделия, учтенные в табл.1, исключая копии.

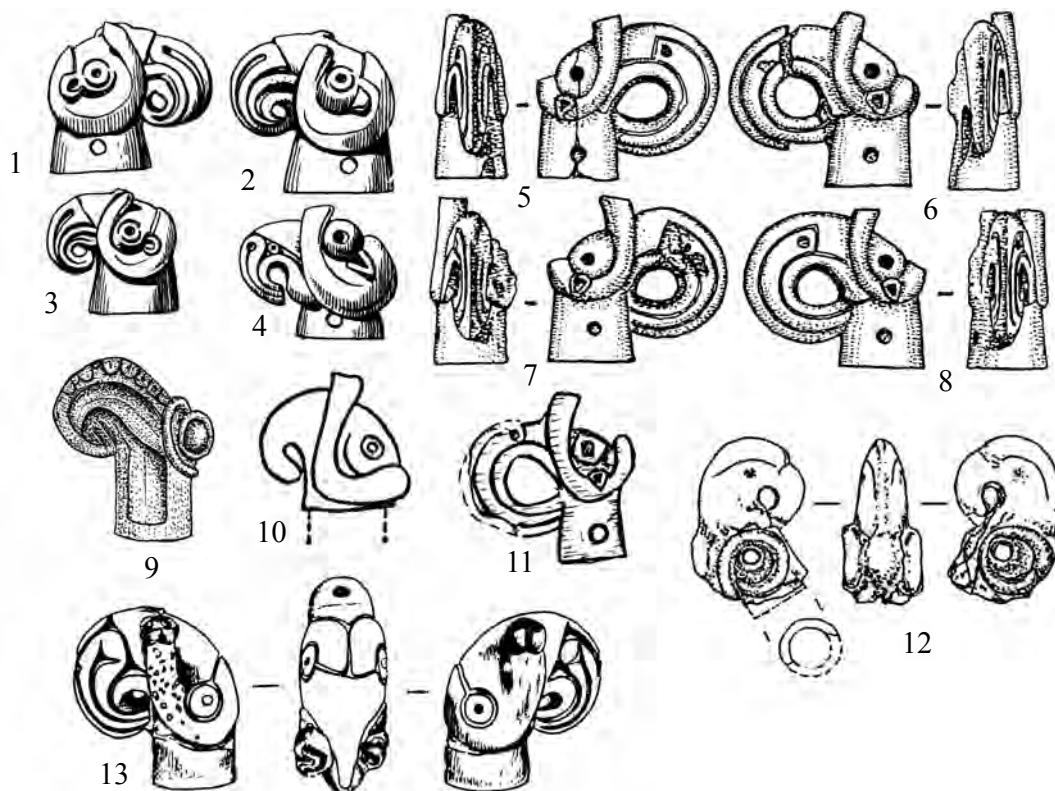


Рис. 17. Изображения бараноптиц на костяных насадках-навершиях деревянных псалиев: 1-4 – Келермес, к.1/В (по: Галанина, 1997, кат. №№ 168, 179, 180, 195); 5-8 – Новозаведенное-II, к.14 (по: Петренко, Маслов, Канторович, 2000, рис.2А); 9 – Кармир-Блур (по: Ильинская, Тереножкин, 1983, с.35, рис.11); 10 – Репяховатая могила, п.2 (по: Ильинская, Мозолевский, Тереножкин, 1980, рис.17, 3); 11 – Новозаведенное-II, к.5; 12 – могильник Кореновский-VII, к.2, п.1 (по: Рябкова, 2005, с.45, 46, илл.1, 7); 13 – Нивра (по: Бандрівський, 1996, рис.1, 1; 1а).

Fig. 17. Images of ram-birds on bone attachments of wooden cheek-pieces.

и местные прототипы в предскифской традиции на Северном Кавказе – в искусстве протомеотской (псалии “сиалковского варианта”, птицеголовые скипетры) (рис.21, 1, 2, 20) и кобанской культур. Слияние этих традиций, вероятно, и привело к появлению качественно нового синкретического образа бараноптицы, причем исходным центром его распространения был Северный Кавказ, тогда как Северное Причерноморье и Передняя Азия были в этом отношении периферией (рис.21) (подробнее о вероятных истоках данного образа см. [Канторович, 2007, с.240-243]).

Нетождественность образно-стилистических линий, приведших к появлению образов бараноптицы и грифона не исключает пересечений между их иконографией уже в рамках скифской изобразительной системы. Ярким примером является известное навер-

шие из Ульского кургана № 1 (раскопки 1908 г.), украшенное головой комбинированного существа, сочетающего черты бараноптицы и грифона (рис.20, 4). На смешанность данных тем в этом изображении уже обращали внимание А.И. Шкурко [Шкурко, 1982, с.3] и Е.В. Переводчикова [Переводчикова, 1980, с.86-87]. Действительно, разрабатывая голову ульского монстра, мастер явно ориентировался на канон раннегреческого грифона, уже искаженный скифской переработкой. Голова этого существа соответствует голове грифона раннегреческого типа с полураскрытой клювовидной пастью, в которой виден торчащий наискось язык, с ломаной нижней челюстью. В этом отношении ульскому монстру наиболее близок псевдогрифон из Говердовского (рис.20,7). Почти вертикальная восковица, выступающая над клювом, композиционно

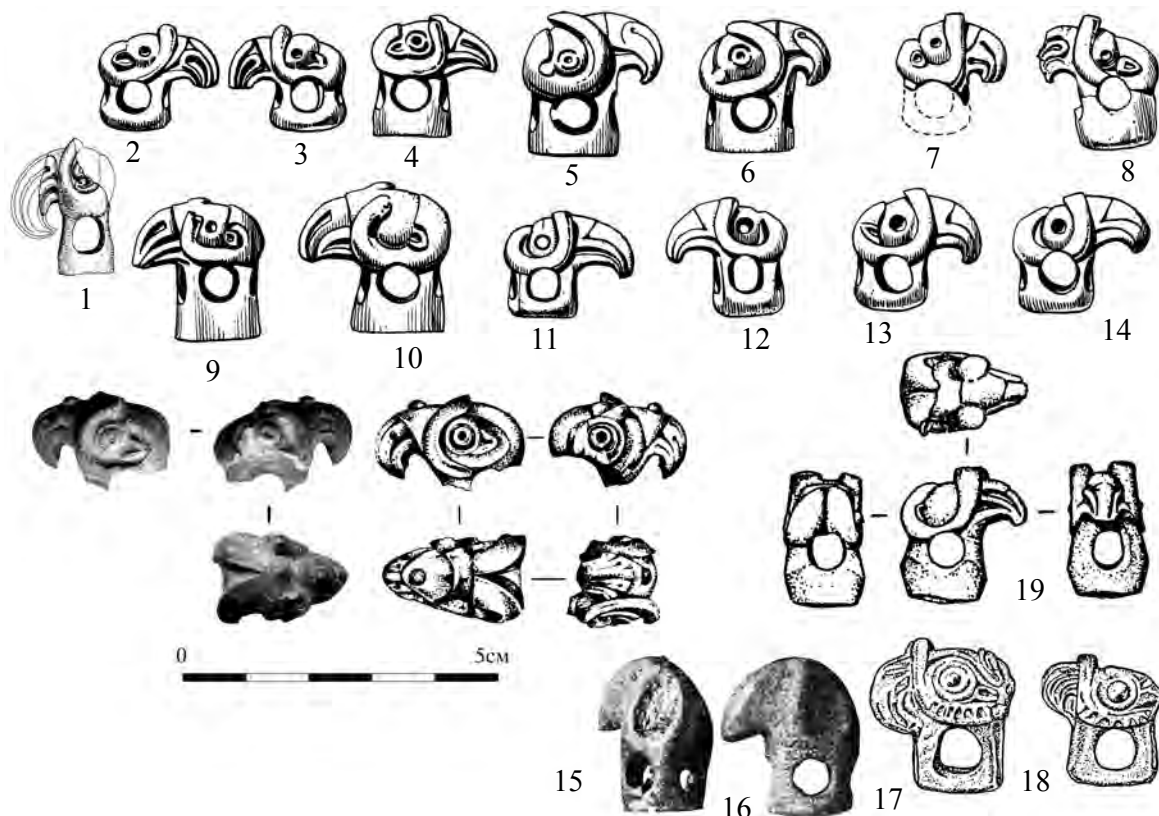


Рис. 18. Изображения бараноптиц на костяных (1-15, 21), роговых (20) и бронзовых (16-19) столбиках-распределителях перекрестных ремней: 1 – Красное Знамя, к.1, Южная могила (по: Петренко, 2006, табл.74, кат. № 62, табл.105, 6); 2-14 – Келермес, к.1/В, 2/В (по: Галанина, 1997, кат. №№ 171-173, 188, 189, 235-238, 240, 275, 289, 379); 15, 16 – Журовка, к.407 (по: Бобринский, 1905, рис.77аб); 17, 18 – Норшун-мене (по: Hauptmann, 1983, abb.4); 19 – поселение Пожарная Балка (по: Андриенко, 2001, рис.2, 9); 20 – Новопавловск-3, к.1 (по: Канторович, Петренко, Маслов, 2007, рис.39).

Fig. 18. Images of ram-birds on bone (1-15, 21), horn (20) and bronze (16-19) columns-distributors of cross belts.

соответствует вертикальным ушам грифонов раннегреческого типа. Вместе с тем очевидно, что затылочную часть ульского монстра мастер создавал под влиянием иконографии барана и бараноптицы, т.к. наделил монстра бараньим рогом (преуменьшив и сильно загнув его назад), обрамляющим уплощенно-шаровидный выступ, фактически находящийся на затылке монстра, в торце навершия. Данный выступ соответствует глазу в композиции барана и бараноптицы, но остается неясным, что конкретно хотел показать мастер ульского навершия – преувеличенный глаз, который он потом дополнил глазом в основании клюва, или же геометризованное ухо (рис.20, 1-4).

Вместе с тем единичность такого сочетания (учитывая также относительно позднюю

дату ульского навершия – скорее всего, VI в. до н.э.) скорее говорит в пользу взаимовлияния самостоятельно развивающихся скифских образов грифона и бараноптицы, нежели о первичности иконографии грифона.

Существуют и другие примеры пересечения иконографии бараноптицы и грифона, хотя и не приводящие к появлению новых образов, но вносящие в образ бараноптицы новые элементы. В частности, у бараноптицы из Волковцев, как и на вышеупомянутом ульском навершии, в приоткрытой пасти четко показан язык; примечательно само присутствие бараноптицы (с зооморфно трансформированными рогами) на бронзовом шумящем навершии, поскольку данная категория предметов, как правило, не оформлялась в таком



Рис. 19. Изображения бараноптиц на налучьях и на иных навершиях (1 – бронза, 2 – рог, 3-7 – кость): 1 – Волковцы, к.476; 2 – Новозаведенное-II, к.7 (по: Петренко, Маслов, Канторович, 2004, рис.9, 7); 3 – Кармир-Блур, “комната привратника” (по: Кармир-Блур, 1950, с.95, 96, рис.64 правый; Пиотровский, 1954, с.142, рис.1); 4 – Семеновка (по: Leskov, 1974, S.54, Abb.74); 5 – Темир-гора (по: Яковенко, 1976, с.128, 130, рис.1; Яковенко, 1976а, с.237-238, рис.1-2); 6 – Новозаведенное-II, к.13 (по: Петренко, Маслов, Канторович, 2000, рис.5, 1); 7 – Высочино (по: Коренько, Лукьяшко, 1982, рис.2, 2, с дополнениями автора при визуальном исследовании вещи в Азовском краеведческом музее (АКМ, КП-15207)).

Fig. 19. Images of ram-birds on bow covers and on other objects.

духе (рис.19, 1). Возможно, что дополнительная зооморфная деталь на плоскости клюва ряда бараноптиц – не что иное, как трансформация такого же языка (рис.19, 5, 6). Известны бараноптицы с выступом на темени, возникшим, очевидно, вследствие воздействия иконографии грифона раннегреческого типа с шишкой-рогом (рис.16, 13; 17, 1, 2; 18, 9, 10, 20; 19, 2). Интересно и присутствие на поверхности клюва некоторых бараноптиц волнообразно-завиткового орнамента, который не может быть продиктован ни иконографией барана, ни иконографией хищной птицы (Мельниковка, Кармир-Блур (рис.16, 4; 17, 9), Новозаведенное II, курган 13 [Петренко, Маслов, Канторович, 2000, рис.4, 1]). А.И. Шкурко трактует этот орнамент как раз-

витие идеи фестонов на поверхности клюва птиц в переднеазиатском искусстве [Шкурко, 1982, с.3, табл.1]. Представляется, однако, что этот мотив – атавизм или попытка плоскостной передачи вертикально торчащего гребня, состоящего из последовательных завитков и присущего некоторым вышеперечисленным трактовкам грифонов и грифоновидных антропоморфных существ в передневосточном искусстве IX-VI вв. до н.э. (рис.3, 2; 4, 10-12; 5, 6-8; 6, 3, 5; 21, 8, 16, 19).

Выводы. Таким образом, в раннескифском зверином стиле мы наблюдаем, с одной стороны, относительную малочисленность воплощений “настоящего грифона” ориентализирующего и раннегреческого типов, с другой, напротив, наличие значи-

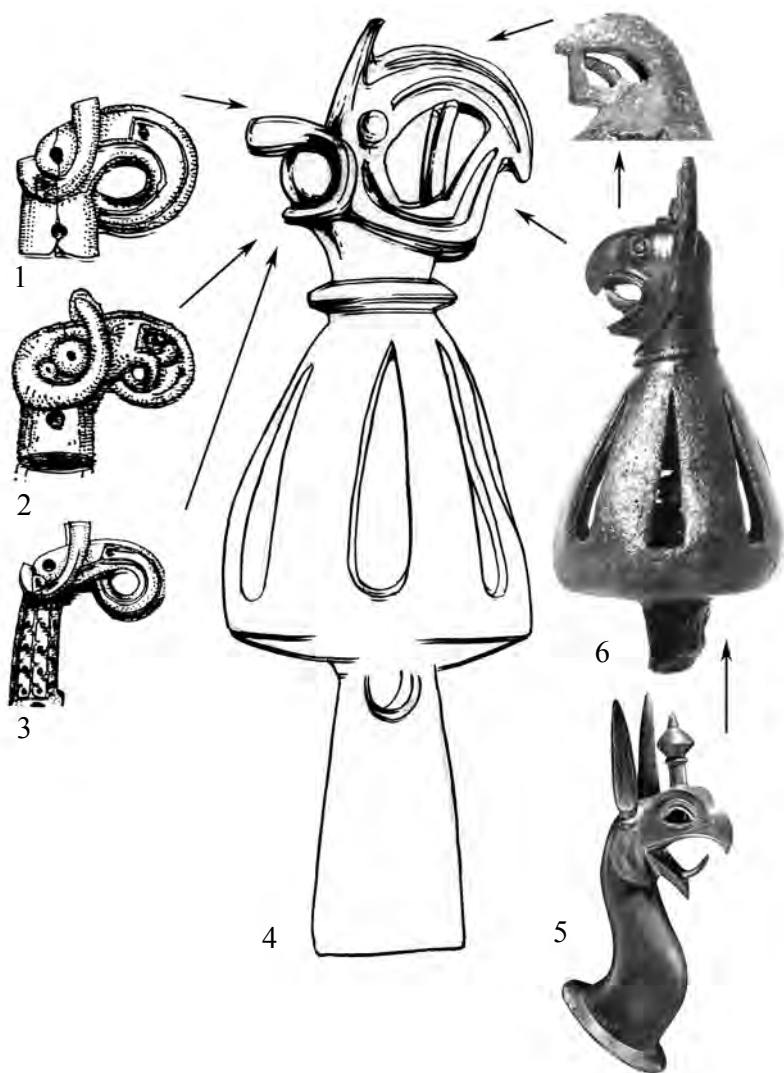


Рис. 20. Комбинирование образов бараноптицы и грифона в едином изображении на бронзовом навершии из Ульского кургана № 1 (1908 г.), ГЭ Ку 1908 3/10: 1 – Новозаведенное-II, к.14; 2 – Репяховатая могила, п.1; 3 – Новозаведенное-II, к.16; 4 – Ульский курган № 1 (раскопки 1908 г.); 5 – Родос, Британский музей (Burn, 1991, p.37, pl.24); 6 – Новозаведенное-II, к.8 (по: *The Treasures...*, 1991, p.48, cat № 11); 7 – к.1 у хут.Говердовского (по: Канторович, Эрлих, 2006, с.93, 118, кат.45).

Fig. 20. A combination of images of ram-bird and griffin in a one image on bronze casting from Ural barrow 1 (1908).

тельного массива “квазигрифонов” – ответвлений от основного образа и пересечений с другими синкретическими образами. Следовательно, тема грифона, пришедшая из древнегреческого и переднеазиатского искусства, оказалась в чистом виде недостаточно популярной в скифской среде в VII-VI вв. до н.э., замещаясь синкретическими образами, более соответствующими местной идеологии, в которой такого рода сюжеты, несомненно, должны были уже присутствовать, учитывая наличие индоиранской подосновы в виде легенд об инфернальных зонах и населяющих

их фантастических существах [Бонгард-Левин, Грантовский, 2001, с.25-78]¹². Возможно, учитывая параллели в хеттском и греческом искусстве, эта подоснова могла быть и более глубокой – индоевропейской [Черемисин, Запороженко, 1999, с.230]. Однако наличие такой идейной базы, видимо, было еще недостаточным для поглощения раннескифской средой конкретных художественных образов Древней Греции и Переднего Востока, иконография которых была детерминирована соответствующей ей мифологией (в том числе и неиндоевропейской). Отсюда – моди-

¹² Представляется излишне категоричным утверждение ряда исследователей [Бонгард-Левин, Грантовский, 2001, с.68-71], исходящих из присутствия темы синкретических существ в индоиранской мифологии, что миф о грифонах и о борьбе аримаспов был заимствован греками из мира культур скифо-сибирской области и затем переработан. Не следует исключать того, что этот миф изначально сформировался в самой греческой среде.

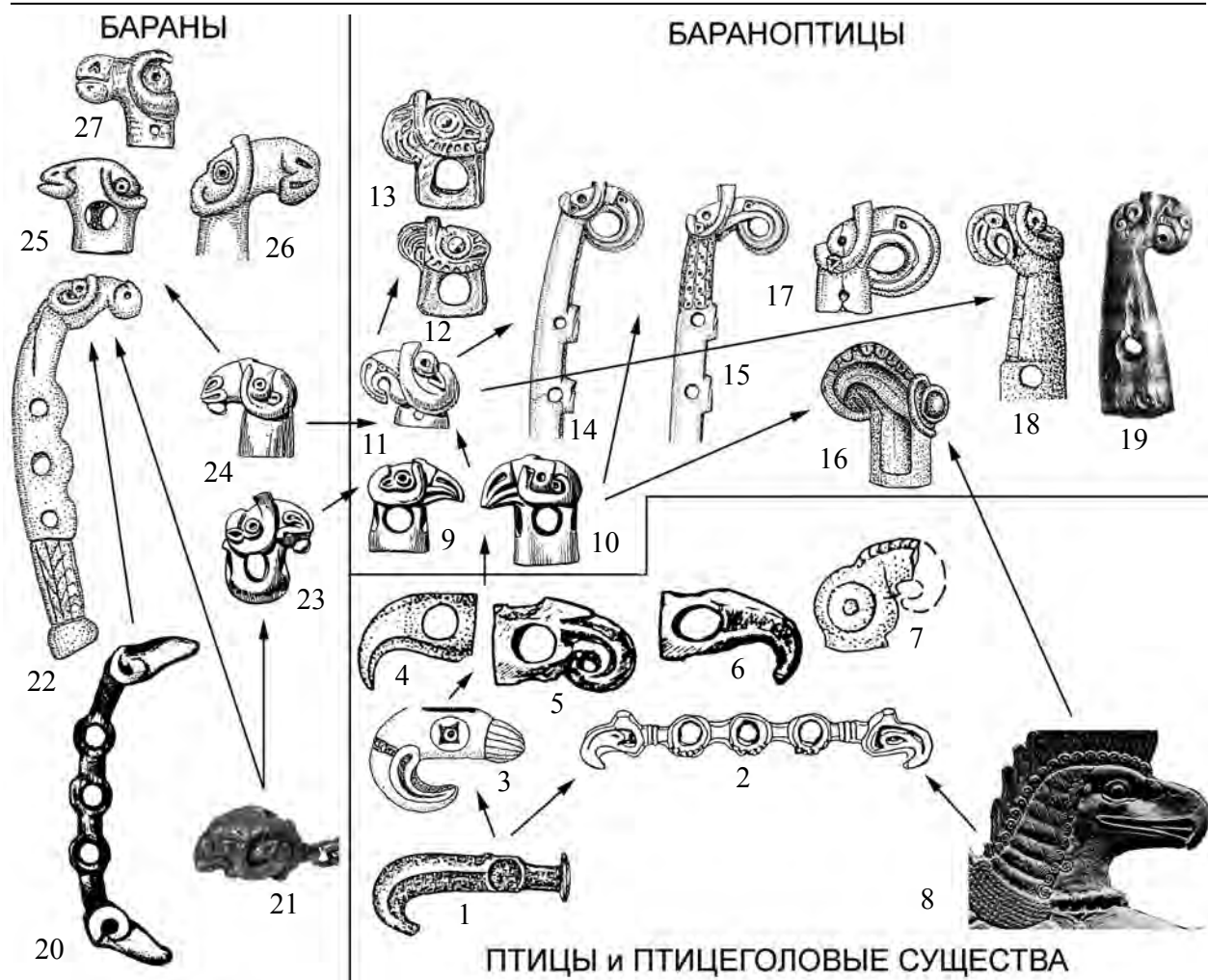


Рис. 21. Образ бараноптицы в контексте вероятных стилистических истоков и влияний: 1 – Фарс, п.35 (по: Эрлих, 2004, рис. на с.108); 2 – Кубанский могильник, п.39 (по: Анфимов, 1975, рис.3, 6); 3 – Комарово (по: Абрамова, 1974, с.202, рис.2, 2; 5); 4 – Красное Знамя, к.1 (по: Петренко, 1983, с.47, рис.21); 5, 6 – Келермес, к.24 (по: Галанина, 1997, кат.334, 339); 7 – Красное Знамя, к.1 (по: Петренко В.Г., 2006, кат.76); 8 – голова птицеголового крылатого гения на рельефе из дворца Ашишурнацирпала II (883-859 гг. до н.э.) в Кальху (Нимруде) (см. также рис.3, 2; 4, 5); 9, 11 – Келермес, к.1/В; 10 – Келермес, к.2/В; 12, 13 – Нориун-тепе; 14, 15 – Новозаведенное-II, к.16; 16 – Кармир-Блур; 17 – Новозаведенное-II, к.14; 18 – Чавуш-тепе; 19 – Мельниковка; 20 – Чиххо, п.5 (по: Сазонов, 2006, с.43, рис.3, 5); 21 – Келермес, к.3/Ш (по: Галанина, 1997, табл.30, кат.38d); 22 – Журовка, к.432 (по: Петренко, Маслов, Канторович, 2000, рис.11); 23, 24 – Келермес, к.1/В (по: Галанина, 1997, кат.170, 191); 25 – Кармир-Блур (по: Ильинская, Тереножкин, 1983, рис. на с.35); 26 – Аксютинцы, к.467 (по: Галанина, 1977, с.38, табл.18, 11); 27 – Новозаведенное-II, к.13 (по: Петренко, Маслов, Канторович, 2000, рис.12).

Fig. 21. An image of ram-bird in a context of probable stylistic sources and influences.

фикация этих образов, осуществлявшаяся в раннескифскую эпоху. Этот процесс, как мы видели, шел преимущественно на Северном Кавказе – на плацдарме скифских переднеазиатских походов, где концентрировались соответствующие художественные заимство-

вания и импорты. При этом такие образы, как правило, не могли быть всеобъемлющими и оставались локальными и недолговечными (как тупорылый зверь с высунутым языком или же гибрид грифона с бараноптицей), либо же, будучи популярными, тем не менее

подвергались иконографическим деформациям вследствие недостаточного их понимания в других зонах скифской культуры: так, в Лесостепном Поднепровье реализация образа бараноптицы, достаточно сложного в смысловом и формальном отношении приводила к его искажению и, как следствие, к прекращению традиции [Шкурко, 1982, с.3].

Сам же образ раннегреческого грифона, интегрированный в раннескифское искусство, хотя и не нашел широкого распространения,

но, во-первых, стимулировал беспрецедентную популярность образа ушастой птицы – “скифского грифона”, во-вторых, создал если не иконографическую, то семантическую базу для широкого распространения в скифо-сибирской художественной системе в V-IV вв. до н.э. новых разнообразных модификаций грифона, навеянных иконографией ахеменидского львогрифона с козлиными рогами и позднегреческого орлиноголового грифона с длинным перепончатым гребнем.

ЛИТЕРАТУРА

- Абрамова, 1974:* Абрамова М.П. Погребения скифского времени Центрального Предкавказья / М.П. Абрамова // СА. – 1974. – № 2.
- Алексеев, Качалова, Тохтасьев, 1993:* Алексеев А.Ю. Киммерийцы: этнокультурная принадлежность / А.Ю. Алексеев, Н.К. Качалова, С.Р. Тохтасьев. – СПб., 1993. – 121 с.
- Андрienко В.П., 2001:* Андрienко В. П. Детали конской узды с поселения Пожарная Балка / В.П. Андрienко // ДАС. – 2001. – Вып.9.
- Анфимов 1975:* Анфимов Н.В. Новый памятник древнемеотской культуры (могильник хут. Кубанского) / Н.В. Анфимов // Скифский мир. – К.: Наукова думка, 1975. – С.35-51.
- Артамонов, 1966:* Артамонов М.И. Сокровища скифских курганов в собрании Государственного Эрмитажа / М.И. Артамонов. – Прага-Ленинград: Артия-Искусство, 1966. – 120 с., илл.
- Артамонов, 1968:* Артамонов М.И. Происхождение скифского искусства / М.И. Артамонов // СА. – 1968. – № 4. – С.27-45.
- Бандрівський, 1996:* Бандрівський М.С. Про час появи найраніших зразків скіфського звіриноного стилю на заході України / М.С. Бандрівський // Більське городище в контексті вивчення пам'яток раннього залізного віку Європи. – Полтава, 1996.
- Баркова, 1987:* Баркова Л.Л. Образ орлиноголового грифона в искусстве древнего Алтая / Л.Л. Баркова // АСГЭ. – 1987. – Вып.28. – С.5-29.
- Батчаев, 1985:* Батчаев В.М. Древности предскифского и скифского периодов / В.М. Батчаев // Археологические исследования на новостройках Кабардино-Балкарии в 1972-1979 гг. Вып. II. – Нальчик, 1985. – С.7-134.
- Бонгард-Левин, Грантовский, 2001:* Бонгард-Левин Г.М. От Скифии до Индии. Древние арии: мифы и история / Г.М. Бонгард-Левин, Э.А. Грантовский / Изд. 3-е. – СПб.: Алетейя, 2001. – 223 с.
- Виноградов, 1972:* Виноградов В.Б. Центральный и Северо-Восточный Кавказ в скифское время (VII-IV века до н.э.) / В.Б. Виноградов. – Грозный, 1972. – 389 с.
- Волков, 1983:* Волков И.Г. Скифские прорезные навершия из Прикубанья / И.Г. Волков // АСГЭ. – 1983. – Вып.23. – С.57-59.
- Галанина, 1977:* Галанина Л.К. Скифские древности Поднепровья (Эрмитажная коллекция Бранденбурга) / Л.К. Галанина Л.К. // САИ. – 1977. – Вып. Д1-33. – 68 с.
- Галанина Л.К., 1993:* Галанина Л.К. К проблеме хронологии Келермесских курганов / Л.К. Галанина // РА. – 1993. – № 1.
- Галанина, 1997:* Галанина Л.К. Келермесские курганы. “Царские” погребения раннескифской эпохи / Л.К. Галанина. – М., 1997. – 270 с., 44 табл.
- Граков, 1971:* Граков Б.Н. Скифы / Б.Н. Граков. – М.: Изд-во МГУ, 1971. – 200 с.
- Доватур, Каллистов, Шишова, 1982:* Доватур А.И. Народы нашей страны в “Истории” Геродо-

- та / А.И. Доватур, Д.П. Каллистов, И.А. Шишова. – М., 1982. – 455 с.
- Жизнь животных, 1970*: – Жизнь животных. – Т.5. – М., 1970.
- Иванчик, 1989*: Иванчик А.И. О датировке поэмы “Аримаспея” Аристея Проконнесского / А.И. Иванчик // ВДИ. – 1989. – № 2. – С.29-49.
- Иванчик, 2001*: Иванчик А.И. Киммерийцы и скифы. Культурно-исторические и хронологические проблемы археологи восточноевропейских стезей и Кавказа пред- и раннескифского времени / А.И. Иванчик. – М., 2001. – 324 с.
- Иллінська, 1963*: Іллінська В.А. Про скіфські навершники / В.А. Іллінська // Археологія. – 1963. – Т.ХV. – С.33-60.
- Ильинская, 1965*: Ильинская В.А. Некоторые мотивы раннескифского звериного стиля / В.А. Ильинская // СА. – 1965. – № 1. – С.86-107.
- Ильинская, 1968*: Ильинская В.А. Скифы Днепровского лесостепного Левобережья / В.А. Ильинская. – К.: Наукова думка, 1968. – 267 с.
- Ильинская, 1975*: Ильинская В.А. Раннескифские курганы бассейна р.Тясмин (VII-VI вв. до н.э.) / В.А. Ильинская. – К.: Наукова думка, 1975. – 224 с.
- Ильинская, Мозолевский, Тереножкин, 1980*: Ильинская В.А. Курганы VI в. до н.э. у с.Магусов / В.А. Ильинская, Б.Н. Мозолевский, А.И. Тереножкин // Скифия и Кавказ. – К.: Наукова думка, 1980.
- Ильинская, Тереножкин, 1983*: Ильинская В.А. Скифия VII-IV вв. до н.э. / В.А. Ильинская, А.И. Тереножкин. – К.: Наукова думка, 1983. – 380 с.
- Канторович, 2002*: Канторович А.Р. Классификация и типология элементов “зооморфных превращений” в зверином стиле степной Скифии / А.Р. Канторович // Структурно-семиотические исследования в археологии. – Т.1. – Донецк: ДонНУ, 2002. – С.77-130.
- Канторович, 2007*: Канторович А.Р. Истоки и вариации образа бараноптицы (грифобарана) в раннескифском зверином стиле / А.Р. Канторович // Северный Кавказ и мир кочевников в раннем железном веке. Сборник памяти М.П. Абрамовой. (МИАР. Вып.8). – М., 2007.
- Канторович, Петренко, Маслов, 2007*: Канторович А.Р. Раскопки кургана раннескифской эпохи у г.Новопавлоска (предварительная публикация) / А.Р. Канторович, В.Г. Петренко, В.Е. Маслов // Материалы по изучению историко-культурного наследия Северного Кавказа. Вып.VII. – М., 2007.
- Канторович, Эрлих, 2006*: Канторович А.Р. Бронзолитейное искусство из курганов Адыгеи VI-II-III вв. до н.э. / А.Р. Канторович, В.Р. Эрлих. – М., 2006. – 232 с., илл.
- Кармир-Блур, 1950*: Кармир-Блур / Пиотровский Б.Б. – Вып.І. – Ереван: Изд-во АН Армянской ССР, 1950. – 97 с.
- Кисель, 1998*: Кисель В.А. Памятники ближневосточной торевтики из курганов Предкавказья и Северного Причерноморья VII – начала VI вв. до н.э. / В.А. Кисель. – Автореф. дисс. ... канд. ист. наук. – СПб., 1998.
- Кисель, 2003*: Кисель В.А. Шедевры ювелиров Древнего Востока из скифских курганов / В.А. Кисель. – СПб., 2003. – 192 с.
- Ковпаненко, Бессонова, Скорый, 1989*: Ковпаненко Г.Т. Памятники скифской эпохи Днепровского Лесостепного Правобережья (Киево-Черкасский регион) / Г.Т. Ковпаненко, С.С. Бессонова, С.А. Скорый. – К.: Наукова думка, 1989. – 336 с.
- Кореняко, Лукьяшко, 1982*: Кореняко В.А. Новые материалы раннескифского времени на левобережье Нижнего Дона / В.А. Кореняко, С.И. Лукьяшко // СА. – 1982. – № 3. – С.153-163.
- Королькова, 2006*: Королькова Е.Ф. Звериный стиль Евразии. Искусство племен Нижнего Поволжья и Южного Приуралья в скифскую эпоху (VII-IV вв. до н.э.) / Е.Ф. Королькова. – СПб.: Петербургское Востоковедение, 2006. – 272 с.
- Кубарев, Черемисин, 1984*: Кубарев В.Д. Образ птицы в искусстве ранних кочевников Алтая / В.Д. Кубарев, Д.В. Черемисин // Археология юга Сибири и Дальнего Востока. – Новосибирск, 1984. – С.86-100.

- Лесков, Эрлих, 1999:* Лесков А.М. Могильник Фарс/Клады. Памятник перехода от эпохи поздней бронзы к раннему железному веку на Северо-Западном Кавказе / А.М. Лесков, В.Р. Эрлих. – М., 1999.
- Мозолевський, 1979:* Мозолевський Б.М. Товста Могила. – К.: Наукова думка, 1979. – 252 с.
- Переводчикова, 1980:* Переводчикова Е.В. Прикубанский вариант скифского звериного стиля / Е.В. Переводчикова. Дисс. на соискание уч. звания канд. ист. наук. – М., 1980.
- Переводчикова, 1980а:* Переводчикова Е.В. Типология и эволюция скифских наверший / Е.В. Переводчикова // СА. – 1980. – № 2. – С.45-61.
- Петренко, 1978:* Петренко В.Г. Украшения Скифии VII-III вв. до н.э. / В.Г. Петренко // САИ. – 1978. – Вып. Д1-5. – 143 с.
- Петренко, 1983:* Петренко В.Г. Скифская культура на Северном Кавказе / В.Г. Петренко // АСГЭ. – 1983. – Вып. 23. – С.43-48.
- Петренко, 2006:* Петренко В.Г. Краснознаменский могильник: элитные курганы раннескифской эпохи на Северном Кавказе / В.Г. Петренко. – М., Берлин, Бордо, 2006. – 309 с.
- Петренко, Маслов, Канторович, 2000:* Петренко В.Г. Хронология центральной группы курганов могильника Новозаведенное-II / В.Г. Петренко, В.Е. Маслов, А.Р. Канторович // Скифы и сарматы в VII-III вв. до н.э.: палеоэкология, антропология и археология. – М., 2000. – С.238-248.
- Петренко, Маслов, Канторович, 2004:* Петренко В.Г. Погребение знатной скифянки из могильника Новозаведенное II (предварительная публикация) / В.Г. Петренко, В.Е. Маслов, А.Р. Канторович // Археологические памятники раннего железного века юга России (МИАР. № 6). – М., 2004. – С.179-210.
- Пиотровский, 1954:* Пиотровский Б.Б. Скифы и древний Восток / Б.Б. Пиотровский // СА. – 1954. – Т. XIX. – С.46-69.
- Пиотровский, 1959:* Пиотровский Б.Б. Ванское царство (Урарту) / Б.Б. Пиотровский. – М.: Изд-во вост. лит-ры, 1959. – 284 с.
- Погребова, 1984:* Погребова М.Н. Закавказье и его связи с Передней Азией в скифское время / М.Н. Погребова. – М.: Наука, 1984. – 248 с.
- Погребова, Раевский, 1992:* Погребова М.Н. Ранние скифы и древний Восток. К истории становления скифской культуры / М.Н. Погребова, Д.С. Раевский. – М.: Наука, 1992. – 261 с.
- Погребова, 1948:* Погребова Н.Н. Грифон в искусстве Северного Причерноморья в эпоху архаики / Н.Н. Погребова // КСИИМК. – 1948. – Вып. XXIII. – С.62-67.
- Полидович, 2004:* Полидович Ю.Б. Раннескифские зооморфно оформленные псалии как воплощение фигуры животного / Ю.Б. Полидович // Старожитності степового Причорномор'я і Криму. XI. – Запоріжжя, 2004. – С.206-210.
- Полосьмак, 1994:* Полосьмак Н.В. Стерегущие золото грифы (ак-алахинские курганы) / Н.В. Полосьмак. – Новосибирск: Наука, 1994. – 125 с.
- Полосьмак, 2001:* Полосьмак Н.В. Всадники Укока / Н.В. Полосьмак. – Новосибирск: ИНФО-ЛИО-пресс, 2001. – 336 с.
- Придик, 1911:* Придик Е.М. Мельгуновский клад 1763 г. / Е.М. Придик // Материалы по археологии России. – 1911. – № 31. – С.1-28.
- Ростовцев, 1925:* Ростовцев М.И. Скифия и Боспор / М.И. Ростовцев. – Л., 1925. – 621 с.
- Руденко, 1960:* Руденко С.И. Культура населения Горного Алтая в скифское время / С.И. Руденко. – М.-Л.: Изд-во АН СССР, 1960. – 359 с.
- Рябкова, 2005:* Рябкова Т.В. Образы звериного стиля в эпоху скифской архаики / Т.В. Рябкова // АСГЭ. – Вып. 37. – 2005. – С.42-67.
- Сазонов, 2006:* Сазонов А.А. Бронзовые скипетры протомеотских вождей / А.А. Сазонов // Материалы и исследования по археологии Северного Кавказа. – Армавир, 2006. – Вып. 6.
- Скорий, 1990:* Скорий С.А. Курган Переп'ятиха (до етнокультурної історії Дніпровського Лісо-степового Правобережжя) / С.А. Скорий. – К., 1990.
- Скорий, 2003:* Скорий С.А. Скифы в Днепровской Правобережной Лесостепи (Проблема выде-

- ления иранского этнокультурного элемента) / С.А. Скорый. – К., 2003. – 161 с.
- Смирнов, 1961*: Смирнов К.Ф. Вооружение савроматов / К.Ф. Смирнов // МИА. – 1961. – № 101. – 162 с.
- Смирнова, 1996*: Смирнова Г.И. Предварительные данные о Немировском городище / Г.И. Смирнова // Більське городище в контексті вивчення пам'яток раннього залізного віку Європи. – Полтава, 1996.
- Уманский, Шамшин, Шульга, 2005*: Уманский А.П. Могильник скифского времени Рогозиха-1 на левобережье Оби / А.П. Уманский, А.Б. Шамшин, П.И. Шульга. – Барнаул, 2005. – 204 с.
- Чежина, 1987*: Чежина Е.Ф. Раннескифские зооморфные псалии из Южного Приуралья и Нижнего Поволжья / Е.Ф. Чежина // Сообщения Гос. Эрмитажа. – Л., 1987. – Т. LII. – С.25-28.
- Черемисин, Запорожченко, 1999*: Черемисин Д.В. “Сакральные центры” Евразии на Алтае, на Енисее и легенда об аримаспах и грифах в современных интерпретациях / Д.В. Черемисин, А.В. Запорожченко // Итоги изучения скифской эпохи Алтая и сопредельных территорий. – Барнаул, 1999.
- Черненко, 1980*: Черненко Е.В. Древнейшие скифские парадные мечи (Мельгунов и Келермес) / Е.В. Черненко // Скифия и Кавказ. – К.: Наук. думка, 1980. – С.7-30.
- Шкурко, 1982*: Шкурко А.И. Фантастические существа в искусстве Лесостепной Скифии / А.И. Шкурко // Археологические исследования на юге Восточной Европы (Труды ГИМ. Вып.54). – М., 1982.
- Шкурко, 2000*: Шкурко А.И. Скифское искусство звериного стиля (по материалам лесостепной Скифии) / А.И. Шкурко // Скифы и сарматы в VII-III вв. до н.э. Палеоэкология, антропология и археология. – М., 2000.
- Шульга, 2003*: Шульга П.И. Орлы и грифоны скифского времени в Южной Сибири / П.И. Шульга // Исторический опыт хозяйственного и культурного освоения Западной Сибири. Кн. I. – Барнаул, 2003.
- Эрлих, 1990*: Эрлих В.Р. К проблеме происхождения птицеголовых скипетров скифского времени / В.Р. Эрлих // СА. – 1990. – № 1.
- Эрлих, 2004*: Эрлих В.Р. О “птицеголовости” некоторых предскифских топоришков-скипетров / В.Р. Эрлих // Від Кіммерії до Сарматії. 60 років Відділу скіфо-сарматської археології ІА НАНУ (Матеріали Міжнародної наукової конференції). – К., 2004.
- Яковенко, 1976*: Яковенко Э.В. Предметы звериного стиля в раннескифских памятниках Крыма / Э.В. Яковенко // Скифо-сибирский звериный стиль в искусстве народов Евразии. – М.: Наука, 1976. – С.128-137.
- Яковенко, 1976а*: Яковенко Э.В. Древнейший памятник искусства скифов / Э.В. Яковенко // СА. – 1976. – № 2.
- Alexeev, Barkova, Galanina, 2001*: Alexeev A. Nomades des steppes. Les Scythes VII-III siècles av. J.-C. / A. Alexeev, L. Barkova, L. Galanina. – Paris, 2001.
- Akurgal, 1962*: Akurgal E. The Art of the Hittites / E. Akurgal. – N.Y., 1962.
- The Anatolian civilizations, 1983*: The Anatolian civilizations, II, 1983. Greek, Roman, Byzantine. St. Irene. Istanbul May 22 – October 30, 1983. – Istanbul, 1983.
- Ancient Near Eastern Art, 1984*: Ancient Near Eastern Art / Harper, Prudence O., Barbara A. Porter, Oscar White Muscarella, Holly Pittman, Ira Spar // The Metropolitan Museum of Art Bulletin. – V.41, No. 4 (Spring, 1984). – N.Y., 1984.
- Azarpay, 1959*: Azarpay G. Some classical and Near Eastern motives in the art of Pazyryk / G. Azarpay // Artibus Asiae. – XXII. 4. – 1959.
- Boardman, 1967*: Boardman J. Excavations at Chios 1952-1955. Greek Emporio / J. Boardman – Oxford, 1967.
- Boardman, 1998*: Boardman J. Early Greek vase painting: 11th – 6th centuries B.C. / J. Boardman – London, 1998.

- Boisgirard-Arts d'Orient, 2006*: Boisgirard-Arts d'Orient. Archeologie – Islam. 7-9 June 2006. – Paris, 2006.
- Bolton, 1962*: Bolton J. Aristeas of Proconnesus / J. Bolton – Oxford, 1962.
- Borovka, 1928*: Borovka G. Scythian Art / G. Borovka. – London, 1928. – 268 p.
- Burn, 1991*: Burn L. The British Museum book of Greek and Roman art / L. Burn – London, 1991.
- Frankel, 1979*: Frankel D. The ancient kingdom of Urartu / D. Frankel – London, 1979.
- Frankfort, 1939*: Frankfort H. Cylinder seals / H. Frankfort – London, 1939.
- Furtwängler, 1886-1890*: Furtwängler A. Gryps / A. Furtwängler // Ausführliches Lexikon der Griechischen und Römischen Mythologie. – Leipzig, 1886-1890.
- Greifenhagen, 1970*: Greifenhagen A. Schmuckarbeiten in Edelmetall / A. Greifenhagen – Berlin, 1970.
- Ghirshman, 1964*: Ghirshman R. Iran. Protoiranien, Meden, Achämeniden / R. Ghirshman – München, 1964.
- Hauptmann, 1983*: Hauptmann H. Neue Funde eurasischer Steppennomaden in Kleinasien / H. Hauptmann // Beiträge zur Altertumskunde Kleinasiens. – Mainz, 1983.
- Jantzen, 1955*: Jantzen U. Griechische Greifenkessel / U. Jantzen – Berlin, 1955.
- Leskov, 1974*: Leskov A.M. Die skythische Kurgane / A.M. Leskov // Antike Welt. – 1974. – Sondernummer.
- L'or des Scythes, 1992*: L'or des Scythes. Trésors de l'Ermitage. – Bruxelles, 1992.
- Marunti, Rudenko, Manganaro, 1960*: Marunti M.G. Grifo / M.G. Marunti, S.I. Rudenko, G. Manganaro // Enciclopedia dell'arte antica classica e orientale. – Vol.III. – Roma, 1960.
- Mertens, 1985*: Mertens J. Greek bronzes in the Metropolitan Museum of Art / J. Mertens // The Metropolitan Museum of Art Bulletin. – 1985. – Vol.XLIII. – № 2.
- Negahban, 6/2*: Negahban E.O. The Magic of Marlik / E.O. Negahban // The Circle of Ancient Iranian Studies // www.cais-soas.com.
- Minns, 1913*: Minns E.H. Scythians and Greeks / E.H. Minns – Cambridge, 1913. – 720 p.
- Paulys Real-Encyclopädie..., 1912*: Paulys Real-Encyclopädie der Classischen Altertumswissenschaft. – B.VII. – Stuttgart, 1912.
- Petrenko, 1994*: Petrenko V.G. On the Interpretation of Early Scythian Sites in Central Ciscaucasia / V.G. Petrenko // The Archaeology of the Steppes. Methods and Strategies. – Napoli, 1994.
- Porada, 1963*: Porada E. Iran ancient / E. Porada. – Paris, 1963.
- Poulsen, 1912*: Poulsen F. Der Orient und die frühgriechische Kunst / F. Poulsen. – Berlin, 1912.
- Rostovtzeff, 1929*: Rostovtzeff M. The Animal Style in South Russia and China / M. Rostovtzeff. – Princeton, 1929. – 194 p.
- Schefold, 1938*: Schefold K. Der skythische Tierstil in Südrussland / K. Schefold // ESA. – 1938. – No XII. – S.1-78.
- Scythian Art, 1987*: Scythian Art / B. Piotrovsky, L. Galanina, N. Grach. – Leningrad, 1987.
- The Museum..., 6/2*: The Museum of Anatolian civilizations. – Ankara, 6/2.
- The Treasures..., 1991*: The Treasures of Nomadic Tribes in South Russia. April 13 – May 26, 1991. The Scint Orient Museum. – Tokyo-Kyoto, 1991. – 168 p.
- Vanden Berghe, 1966*: Vanden Berghe L. Archeologie de l'Iran ancient / L. Vanden Berghe. – Leiden, 1966.

Kantorovich Anatoly

**Roots and variations of the images of griffins and griffin-like beasts
in the art of the early Scythian animal style of the 7-6th centuries BC**

Basing on the iconographic analysis the author claims that the roots of images of the early Scythian griffins are Greek-Ionian and Western Asiatic. Any iconographic sources of a feline-bird griffin are

absolutely absent in the Pre-Scythian horizon of antiquities in the steppes of Eurasia of the late 2nd – the early 1st millennium BC. As the earliest cases of display of a feline-bird griffin in the Scythian-Siberian animal style are known only in its Eastern-European local variant, in the monuments of the 7th century BC, this image could appear there only under the Greek-Ionian and Western Asiatic influence, and finally – on the basis of long-term Western Asiatic tradition of representing images of the monsters which combine features of a feline predator and a bird of prey – much earlier tradition than the Greek one and primary to it.

As far as non-reduced (or full-figured) imaging griffin of a so-called Early-Greek or Greek-Ionian type in Scythian art is concerned the author admits its adoption either from the Greek art or directly from Western Asiatic archetypes. But concerning reproduction of a griffin of the given type in the Scythian animal style (on the ritual bronze pole-tops) in the reduced kind (the motif of a head and a neck passing in a trunk) it is necessary to give preference to the Greek-Ionian art as a firsthand source. Undoubtedly, the main source of this motif was numerous griffin protomes on bronze “attache” of the Greek boilers of the 7th - the early 6th century BC.

During Scythian campaigns to Transcaucasia and Western Asia in the 7th century BC, during the first Scythian’s contacts with Greek-Ionian world, the various combinations of features of a bird of prey and a lion in syncretic Western Asiatic images could form a fertile basis for borrowings in Scythian art directly from Western Asiatic sources or by means of Greek iconography.

The theme of a griffin has appeared in the pure state insufficiently popular in the Scythian environment in the 7th-6th centuries BC, being replaced with the syncretic images more corresponding to local ideology, in which such plots, undoubtedly, should be present already, considering presence of Indo-Iranian sub-base in the form of legends about infernal zones and fantastic essences occupying them. Probably, considering parallels in the Hittite and Greek art, this sub-base could be Indo-European. However, the presence of such ideological base was still insufficient for absorption of concrete artistic images of the Ancient Greece and the Forward East, with iconography strongly determined by corresponding mythology (including also non-Indo-European component). That’s why these griffin images were distorted in Scythian art, producing some quasi-griffins the most popular of which was an image of “eared bird” – a “Scythian griffin”.

In any case the image of a griffin of Early-Greek type prepared if not ideological but certainly stylistic base for a vast circulation in the 5th-4th centuries BC in the Scythian-Siberian style of new various modifications of griffin, influenced by iconography of the griffin of Achaemenidian type (winged lion with horns of a goat) and the Late-Greek eagle-headed griffin with a long webby crest.

Key-words: *Scythian-Siberian animal style, griffin, griffin-ram, ram-bird, vulture, Western Asiatic art, Greek-Ionian art.*

Канторович А.Р.

Витоки та варіації образів грифона і грифоноподібних істот у ранньоскіфському звіриному стилі VII-VI ст. до н.е.

Іконографічне коріння образу грифона-птахозвіра відсутнє у предскіфському шарі старожитностей степів Євразії кінця II – початку I тис. до н.е. Оскільки найбільш ранні випадки зображення грифона-птахозвіра у скіфо-сибірському звіриному стилі відомі в його східноєвропейських локальних варіантах, у пам'ятках VII ст. до н.е., дана тема могла виникнути тут тільки під передньоазіатським та греко-іонійським впливом, а в остаточному підсумку – на базі тривалої передньоазіатської традиції образів монстрів, що поєднують риси котячого хижака й птаха – традиції, набагато більш ранньої, ніж грецька, і первинної відносно неї.

Різноманітні комбінації ознак хижого птаха й лева в синкретичних передньоазіатських образах могли стати у VII ст. до н.е. – у період скіфських походів до Закавказзя й Передньої Азії, у період перших контактів із греко-іонійським світом – благодатною основою для запозичен-

ня у скіфському мистецтві (безпосередньо з передньоазіатських джерел або за посередництва грецької іконографії). Для *повнофігурних* трактувань грифона ранньогрецького типу в скіфському мистецтві слід припускати як запозичення із грецького мистецтва, так і безпосередньо з передньоазіатських прототипів. Відносно ж відтворення грифона даного типу в ранньоскіфській культурі у *редукованому* вигляді у якості безпосереднього джерела треба віддати однозначну перевагу давньогрецькому мистецтву.

У ранньоскіфському звіриному стилі спостерігається відносна нечисленність втілень “справжнього грифона” орієнталізуючого й ранньогрецького типів, а також наявність значного масиву “квазігрифонів” – відгалужень від основного образу й перетинань з іншими синкретичними образами. Отже, тема грифона, що прийшла з давньогрецького й передньоазіатського мистецтва, виявилася у чистому вигляді недостатньо популярною у скіфському середовищі у VII-VI ст. до н.е., заміщаючись синкретичними образами, більш відповідними до місцевої ідеології. При цьому такі образи, як правило, не могли бути всеосяжними й залишалися локальними й недовговічними (як тупорилий звір з висунутим язиком або ж гібрид грифона з бараноптахом), або ж, будучи популярними, проте зазнали іконографічної деформації внаслідок недостатнього їхнього сприйняття в інших зонах скіфської культури.

Сам же образ ранньогрецького грифона, інтегрований у ранньоскіфське мистецтво, хоча й не знайшов широкого поширення, але, по-перше, стимулював безпрецедентну популярність образу вухастого птаха – “скіфського грифона”, по-друге, створив якщо не іконографічну, то семантичну базу для широкого поширення в скіфо-сибірській художній системі у V-IV ст. до н.е. нових різноманітних модифікацій грифона, навіяних іконографією ахемідського левогрифона із цапиними рогами й пізньогрецького орлиноголового грифона з довгим перетинчастим гребенем.

Ключові слова: *Скіфо-сибірський звіриний стиль, грифон, грифобаран, бараноптах, гриф, передньоазіатське мистецтво, греко-іонійське мистецтво.*