

Рябкова Т.В.

К ВОПРОСУ О “СКИФСКИХ” БУСАХ В ТЕЙШЕБАИНИ

В статье рассматриваются конические бусы-розетки, обнаруженные при раскопках Кармир-Блура экспедицией под руководством Б.Б. Пиотровского, которые считались скифскими из-за присутствия в ряде скифских комплексов. Химко-технологическая экспертиза бус и бисера из Моздокского могильника и кург.407 у с.Журовка показала, что они выполнены из кварцевой фритты, покрыты глазурью, в зеленоватый цвет их окрашивает медь. Аналогичные по составу и технике изготовления бусы известны в Закавказье – регионе, где в древности существовала развитая ремесленная традиция по изготовлению предметов из стекловидной массы. Автор приходит к выводу, что в скифских памятниках Предкавказья и Приднепровья конические бусы-розетки являются предметами ограниченного во времени импорта из Закавказья, и, вероятно, маркируют погребения кочевников, принимавших участие в переднеазиатских и транскавказских походах.

Ключевые слова: бусы-розетки, Урарту, Кармир-Блур, скифские погребения, древний “фаянс”, закавказские центры производства изделий из стекловидной массы (фритты).

История изучения вопроса.

Среди бус, обнаруженных в ходе раскопок Кармир-Блура, известны “бусы-пронизки зелено-серого цвета в виде полушарий, покрытых рубчиками”, которые рассматривались Б.Б. Пиотровским как скифские [Пиотровский, 1955, с.54, рис.41, 20] (рис.1А). И хотя сюжет, связанный с этими предметами, может показаться не особенно выразительным на фоне иных великолепных материалов из этой крепости, однако то значение, которое придавал этим предметам Б.Б. Пиотровский, заставляет вновь обратиться к этому вопросу.

Особенный интерес Б.Б. Пиотровского к этой категории находок объясняется тем, что, такие “полушаровидные бусины с рубчиками”, наряду с бронзовыми втульчатыми наконечниками стрел и иными предметами скифского типа, свидетельствуют о взаимосвязях урартов со скифами во время функционирования урартского Тейшебаини [Пиотровский, 1954а, с.142]. Исследователь рассматривал эти бусы как скифские, поскольку они в большом количестве встречаются в ранних скифских курганах [Пиотровский, 1955, с.54].

Необходимо отметить, что многие исследователи, сталкивающиеся с этим материалом, стремились каким-то образом его интерпретировать, впрочем, без особенной детализации. А.А. Иессен писал о том, что наличие “пронизей-розеток” в Моздокском могильни-

ке свидетельствует об обмене с более южными районами [Пиотровский, Иессен, 1940, с.48]; С.А. Есаян и М.Н. Погребова, определяя эти бусы как египетские, не исключали, что их появление как в Закавказье, так и в Скифии было одним из следствий переднеазиатских походов скифов, но надежных доказательств этого нет [Есаян, Погребова, 1985, с.128]. В.А. Ильинская так же отмечала распространенность “конических пастовых бусин-розеток” в курганах раннескифского времени в Приднепровье и на Кавказе и связывала происхождение этих бусин с кавказским регионом. Одним из оснований утверждения было личное сообщение Г.Ф. Гобеджишвили о большом количестве подобных находок при раскопках могильника у сел.Брили [Ильинская, 1968, с.141].

Бусы-розетки из Кармир-Блура.

Разнообразные бусины и мелкие подвески из природного камня, прозрачного и цветного стекла, пористой керамической массы, покрытой глазурью, раковин – одна из самых распространенных вещевых категорий Кармир-Блура, однако изучение опубликованных материалов Кармир-Блура и рукописного фонда Б.Б. Пиотровского позволяет утверждать, что бусы-пронизки относятся к числу уникальных находок – известно всего шесть случаев находок таких бусин. Не удивительно, что на каждую подобную находку Борис Борисович обращал особенное внимание, описывая и за-

рисовывая ее. Тщательная полевая фиксация позволяет получить представление не только о местонахождении, но и о размерах и форме каждой бусины. Рисунки Б.Б. Пиотровского в полевых дневниках и в альбомах, как правило, выполнены в масштабе 1:1, что позволяет определить размеры каждой зарисованной бусины (рис.1В).

Условия находок разнообразных, в том числе и скифских, бусин позволяют предполагать, что они представляли ценность как для обитателей крепости, так и для тех, кто занимался сбором военной добычи. При раскопках Кармир-Блура их обнаруживали в виде больших скоплений на полу, а иногда в сырцовых кирпичях обрушившихся стен, и это позволило Б.Б. Пиотровскому предположить, что бусы и подвески в древности были спрятаны в углубления, устроенные в глиняных стенах и залеплены глиной [Пиотровский, 1955, с.48]. Так, например, большое количество бус, среди них и “скифские”, были обнаружены в виде скопления в помещении V и в небольшом углублении западной стены помещения VII в северо-западной части цитадели [Пиотровский, 1956, с.33, 63]. В помещении 36 бусы были обнаружены в куче засыпанных зерном и заваленных ветками предметов [Пиотровский, 1955, с.16], очевидно, военных трофеев. Видимо, к числу трофеев относятся многочисленные предметы, среди которых “скифская” бусина, из помещения XXIII в северо-западной части цитадели – все они упали с перекрытием со второго этажа, бронзовые чаши находились одна в другой, в верхней был акинак [Пиотровский, 1958, с.27]. В помещении 13 – кладовой, служившей жильем во время осады крепости, найдено большое количество бус, среди которых одна скифская [Пиотровский, 1950, с.54].

Памятники с бусами-роzetками скифского времени Закавказья, Северного Кавказа, Приднестровья.

В комплексах, известных по публикациям и по устным сообщениям, конические бусы-роzetки, аналогичные бусам Кармир-

Блура, обнаружены в погребениях на территории Северного Кавказа [Батчаев и др., 1985, табл.35, 19-20; табл.43, 16; Пиотровский, Иессен, 1940, табл.V, 3], курганах Приднестровья [Бобринский, 1894, табл.V; Бобринский, 1901, табл.XVII, 8; Бойко, Берестнев, 2001, рис.28, 1; Ильинская, 1968, табл.IX, 9, 14, 27; XVIII, 9; XXXIV, 11; L, 8-9; LI, 32; Ильинская, Мозолевский, Тереножкин, 1980, рис.6, 3] и Приднестровья¹. Подобные бусины обнаружены и в погребении 23 могильника Кавтишкхеви в Закавказье [Bill, 2003, Taf.92, 8] (рис.3). Редкость бусин-роzetок, их стандартные форма и размер, отсутствие вариативных форм позволяют предполагать, что они не имеют собственной линии развития, быстро выходят из употребления, а значит, маркируют некий узкий хронологический горизонт.

Картографирование показывает, что наибольшее количество (11) комплексов с бусами-роzetками сосредоточено в Приднестровье. Эти комплексы демонстрируют сходство в конструкции погребальных сооружений. Там, где удалось зафиксировать, подкурганые сооружения в виде склепов находились во впущенных в материк неглубоких ямах площадью от 4 до 42 кв.м, иногда по периметру фиксировались канавки со следами древесины с угловыми столбами и деревянными перекрытиями. Аналогичные канавки со следами древесины по периметру крупных квадратных ям исследованы в курганах 13 и 17 могильника Нартан. Как в курганах Нартана, так и в Приднестровье отмечены следы использования огня при совершении погребения – либо полная кремация, либо разведение огня на специально подготовленной площадке из утрамбованной глины в насыпи. Ориентировка погребенных – в южный сектор. В Приднестровье погребения парные, изредка коллективные, на Северном Кавказе – индивидуальные. Некоторые из этих комплексов (Поповка, к.4; Стайкин Верх, к.10) по конструктивным признакам могут быть отнесены к разряду элитных – крупные размеры могильных ям, значительная высота курганных

¹ Выражаю благодарность М.С. Бандриковскому за сообщение о находках бус-роzetок в кургане I у с.Коцюбинчики.

насыпей, валы, рвы, сооружение масштабных деревянных конструкций требовали усилий большого количества людей.

Как правило, устойчивым признаком этих погребений, кроме присутствия в них боевого снаряжения и предметов конской упряжки, является наличие бисера из непрозрачного стекла, бронзовых зеркал, каменных блюд и различных красящих веществ – серы, реальгара, белой краски. Таким образом, узость хронологического горизонта данной серии погребений аргументируется стабильностью погребального обряда и инвентарных наборов.

Размеры и параметры дисковидных зеркал известны лишь в 4-х случаях (рис.2).

Размеры трех зеркал из комплексов Приднепровья стандартны – диаметр диска 14 см. Зеркало из Моздокского могильника меньше – диаметр диска 9,2 см. В погребении 1 Репяховатой Могилы (рис.2, 1) ручка зеркала представляет собой два столбика, перекрытых бляшкой с изображением рельефной многолепестковой розетки (I отдел, тип II, вид I, вар.2 по Кузнецовой), что позволило Т.М. Кузнецовой сравнить предметы с малоазийскими фиалами и связать их проникновение в Северное Причерноморье с возвращением скифов из переднеазиатских походов [Кузнецова, 2002, с.75]. Зеркало из погребения 1 Моздокского могильника (рис.2, 4) относится к зеркалам сибирского типа с петлей на обороте (I отдел, тип I, вид I, вар.1 по Кузнецовой). Зеркало из кургана 407 у с.Журовка (рис.2, 3) тоже относится к зеркалам сибирского типа, но имеет петельку треугольной формы (I отдел, тип I, вид I, вар.2 по Кузнецовой). Визуальное исследование этого зеркала, хранящегося в Государственном Эрмитаже, показало, что подобная форма петли могла быть результатом переделки, вполне вероятно, что зеркало имело ручку в виде столбика с бляшкой. После слома или литейного брака бляшки два столбика были согнуты и спаяны так, что получилась петелька. У зеркала из погребения 1 кургана 14 у с.Купьеваха отсутствует бортик (рис.2, 2). Зеркала подобного типа (I отдел, тип I, вид II по Кузнецовой) не имеют аналогий в Скифии, что позволило авторам исследования отнести зеркало к наиболее ранним зеркалам тагарской культуры [Бойко, Берест-

нев, 2001, с.26]. Таким образом, очевидно, что в погребениях с бусинами оказывались зеркала различных типов, смена типов зеркал происходила довольно быстро, они подвергались переделкам. В данной ситуации важна была, видимо, скорее функция, а не форма предмета.

Это же наблюдение по поводу важности функции, а не формы предмета, может быть отнесено и к каменным блюдам из песчаника (рис.4). Некоторые экземпляры имеют выступы в виде стилизованной бараньей головы (Синявка, к.100) (рис.4, 2), иногда эти выступы уже лишь напоминают общей формой звериную голову (Купьеваха, к.14, п.1) (рис.4, 3), иногда это просто блюдо с бортиком, без выступов и сливов (Журовка, к.407) (рис.4, 1). Блюда разнообразны по размерам – от 14 до 33 см. На бортиках и дне блюда из Журовки видны черные пятна. Химическое исследование подобных пятен на блюде из раскопок Н.И. Веселовского на Кубани, хранящегося в коллекции Государственного Эрмитажа, показало, что это следы свинцово-содержащей краски искусственного происхождения (вероятно, свинцового сурика), в качестве связующего для которой использовался глютиновый клей [Рябкова, 2007, с.234-235], – вероятно, и блюдо из Журовки использовалось для смешивания пигмента с клеем. Находки красящих веществ в большинстве погребений выделяемой серии позволяют интерпретировать и другие блюда как предметы, имевшие аналогичное назначение. В некоторых случаях вместо блюд были использованы песчаниковая плита (Нартан, к.17) и кварцитовый камень, полированный с одной стороны (Стайкин Верх, к.10).

В некоторых из описываемых погребений с коническими розетками, а также в близких по времени и ряду иных признаков, обнаруживаются предметы, которые выбиваются из общего контекста вещей, присущих репертуару скифской культуры. Такие предметы напоминают о Закавказье и Передней Азии. Так, например, в кургане 134 на р.Тенетинка вместе с коническими розетками обнаружена ладьевидная бронзовая серьга (рис.9, 1), которая имеет как переднеазиатские, так и урартские аналогии. Ладьевидные золотые серьги обнаружены в помещении 12 Кармир-Блур (рис.9,

2), очень близкой аналогией им являются золотые серьги из кургана 9 могильника Нартан (рис.9, 3). Курган 9, так же, как и курган 13, отнесен А.Ю. Алексеевым к группе “Б”. Оба эти курганы были возведены после кенотафов в курганах 14, 19, 21, 23. Дата курганов группы “Б” определяется в границах около 650-620 гг. до н.э. По мнению А.Ю. Алексеева, этот период был одним из самых немирных для местного населения, часть мужчин находилась в походе, и там погибла [Алексеев, 1992, с.49-50]. Характерно, что именно после этого немирного периода появляются захоронения, в которых есть предметы, имеющие аналогии в Кармир-Блуре.

В погребении 2 Репяховатой Могилы, совершенном вскоре после 1-го захоронения с бусинами, обнаружен клепаный бронзовый сосуд, кавказско-урартское происхождение которого установлено С.Я. Ольговским [Ольговский, 1978, с.83]. Кроме урартских аналогий, приведенных С.Я. Ольговским, можно упомянуть и металлические сосуды из Кармир-Блура, известные по рисункам в альбомах Б.Б. Пиотровского (рис.10).

Взаимовстречаемость конических бус-розеток с предметами переднеазиатского производства (Тенетинка, к.134) а также тесная связь этих комплексов с погребениями, в которых обнаружены предметы урартского происхождения, позволяет предположить, что бусы могли быть произведены в Передней Азии или в Урарту.

Состав и техника изготовления конических розеток из Моздокского могильника и кургана 407 у с.Журовка.

В 1933 г. экспедицией Государственного Эрмитажа под руководством Б.Б. Пиотровского был исследован могильник близ ст.Моздок Северо-Кавказской железной дороги, материалы которого поступили на хранение в Эрмитаж [Пиотровский, Иессен, 1940]. В состав инвентаря погребения 1 и кургана 1 входили конические розетки, аналогичные бусам, обнаруженным в Кармир-Блуре [Пиотровский, Иессен, 1940, табл.V] (рис.5).

В Отделе археологии Восточной Европы и Сибири Государственного Эрмитажа хранятся материалы раннескифского кургана 407 у с.Журовка в Приднепровье, где так же есть

аналогичные бусины (рис.6). Размеры бусин из погребения 1, кургана 1 Моздокского могильника и кургана 407 у с.Журовка варьируются в пределах 0,8-1,5 см. Они имеют белый или зеленовато-голубой цвет, в тех случаях, когда покрытие стерто, видна белая основа бусины.

Экспертиза бусин-розеток и бисера из непрозрачного стекла, так же входящего в состав комплексов погр.1 кургана 1 Моздокского могильника и кургана 407 у с.Журовка, выполненная в Отделе научно-технической экспертизы Государственного Эрмитажа С.В. Хавриным показала, что бусы в виде розеток, равно как и зеленоватый бисер изготовлены из “египетского фаянса” (кварцевой фритты) и покрыты глазурью, в зеленоватый цвет их окрашивает медь. Белый бисер изготовлен из свинцово-силикатного стекла.

Необходимо отметить условность термина “египетский фаянс”. У древних “фаянсов” нет керамической основы, что характерно для фаянсов средневековья, и их основным компонентом является кремнезем (SiO_2) [Островерхов, 2005, с.171]. Искусственно измельченные куски кварца пропитывались раствором соды или поваренной соли, изделия отформовывались, покрывались глазурью – порошкообразной влажной смесью сырых материалов (мелко истолченный кварц с древесной золой или природной содой) и обжигались. В древнем стеклоделии применялось щелочное сырье естественного происхождения – растительная зола и природная сода [Галибин, 2001, с.22] В качестве красителя, использовалась вторичная медная руда или бронза [Галибин, 2001, с.32]. Во время обжига растворы солей, соединяясь с кремнеземом, образовывали стекловидную фазу, достаточную для того, чтобы спаять между собой остроугольные зерна кварца. Использование термина “египетский” для древних “фаянсов” неправомерно не только в отношении украшений античного времени [Алексеева, 1975, с.24-25], но и более раннего периода. Изделия из древних “фаянсов” на территории Восточной Европы начинают регулярно встречаться в погребениях с раннеямного времени, и это аргументирует утверждение о том, что невозможно связывать производство высококремнистых масс, близких по

своему составу к древним “фаянсам”, с каким-то определенным центром. Вероятно, секреты изготовления древних “фаянсов” открывались в разное время у разных народов [Островерхов, 2005, с.172]. Не смотря на то, что долгое время изобретение “фаянсов” приписывалось египтянам, сам Ф. Петри связывал происхождение древнейшего стеклоделия с регионами Передней Азии, Месопотамии и Южного Закавказья [Островерхов, 2005, с.172], о вероятном происхождении стеклоделия в Месопотамии писал и В.А. Галибин [Галибин, 2001, с.10]. Свинцово-силикатное стекло Si-Pb относится к полностью бесщелочным стеклам, и его изобретение и производство связывают с финикийцами [Галибин, 2001, с.76].

Рассматривая бисер и конические “розетки” из “фаянса” в лесостепных скифских памятниках архаического времени, А.С. Островерхов отметил, что этот тип украшений,

встречающийся на Кавказе и в Закавказье, не известен в архаических некрополях городов Понта и не зафиксирован среди материалов Навкратиса. Следовательно, предположение С.А. Есяяна и М.Н. Погребовой о египетском происхождении бусин – конических розеток не подтверждается, поэтому более вероятным представляется переднеазиатское их происхождение [Островерхов, 2005, с.177]. Итак, очевидно, что вопрос о месте производства конических розеток весьма далек от окончательного решения.

“Фаянсовые” украшения Закавказья: к вопросу о существовании развитой ремесленной традиции.

Необходимо отметить, что биконические каннелированные “фаянсовые” бусы, покрытые голубой глазурью широко распространены не только в Кармир-Блуре (рис.7, 1), но и в других памятниках Закавказья ванской

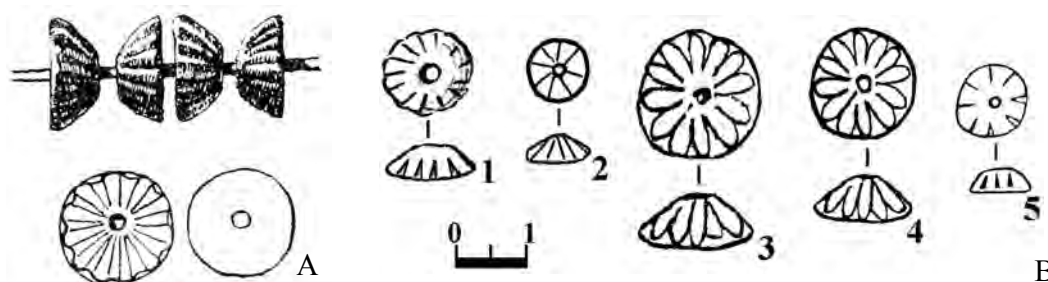


Рис. 1А. Бусы из Тейшебаини [Пиотровский, 1955, рис.41, 20]; 1В. Бусы-конические розетки из помещений Тейшебаини: 1 – помещение 36 [Пиотровский, 1952-1954, с.25]; 2 – помещение 44 [Пиотровский, 1954, с.23]; 3 – помещение V [Пиотровский, 1956, с.33]; 4 – помещение VII [Пиотровский, 1956, с.63]; 5 – помещение XXIII [Пиотровский, 1958, с.27].

Fig. 1A. Beads from Teyshebaini; 1B. Bead-rosettes from different rooms of Teyshebaini.

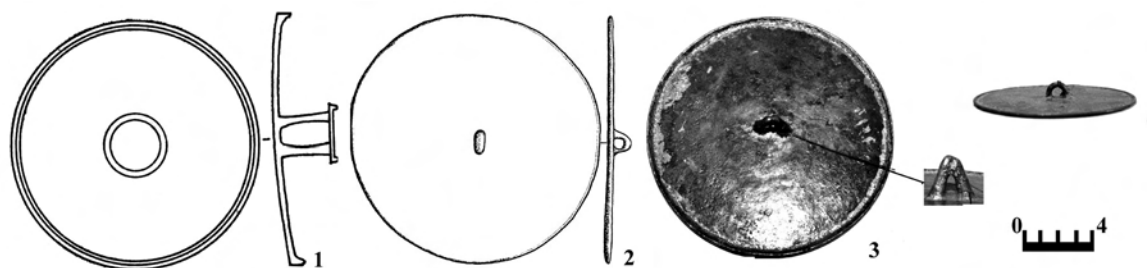


Рис. 2. Бронзовые зеркала: 1 – Репяховатая Могила, п.1 [Ильинская, Мозолевский, Тереножкин, 1980, рис.4, 10]; 2 – Купьеваха, к.14, п.1 [Бойко, Берестнев, 2001, рис.28, 15]; 3 – Журовка, к.407; 4 – Мозодок, п.1.

Fig. 2. Bronze mirrors.

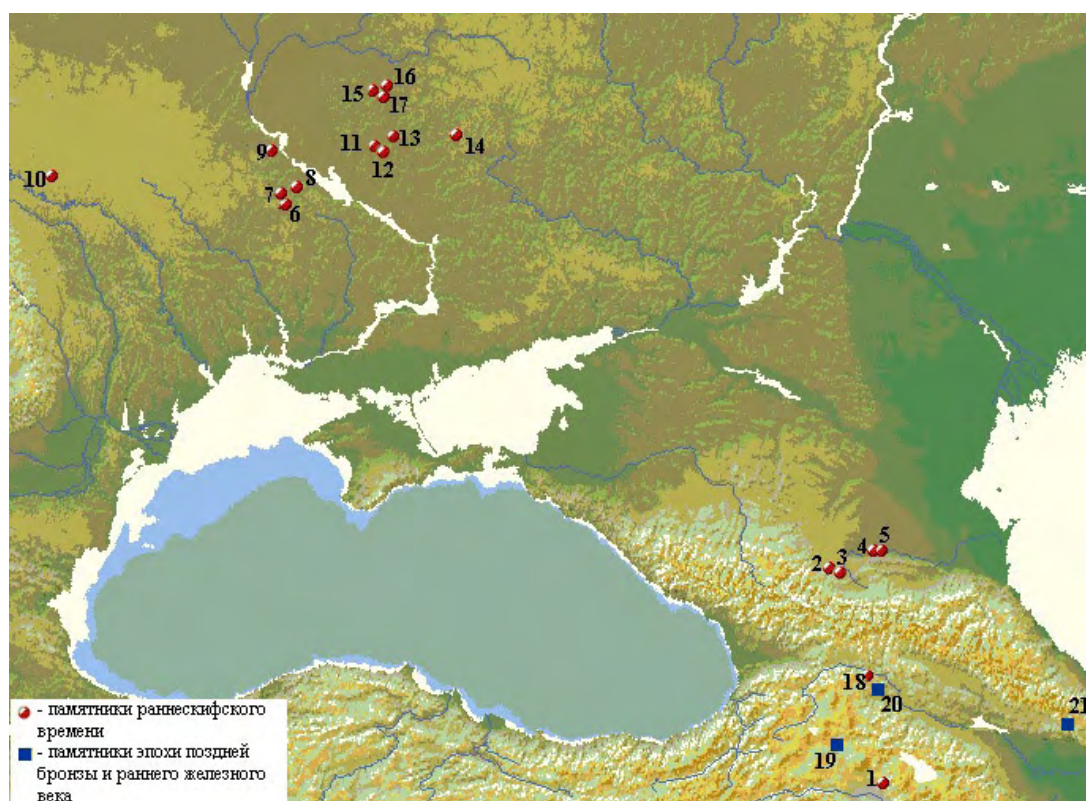


Рис. 3. Карта-схема распространения памятников с бусами-коническими розетками раннескифского времени и памятников Закавказья эпохи бронзы и раннего железного века с бико-ническими бусами и бусами-розетками. 1-18 – памятники раннескифского времени: 1 – Кармир-Блур; 2 – Нартан к.13; 3 – Нартан к.17; 4 – Моздок, п.1; 5 – Моздок, к.1; 6 – Журовка, к.407; 7 – Репяховатая мог., п.1; 8 – Тенетинка, к.134; 9 – Синявка, к.100; 10 – Коцюбинчики, к.1; 11 – Поповка, к.4; 12 – Поповка, к.15; 13 – Волковцы, к.2; 14 – Купьеваха, к.14; 15 – Аксютинцы, к.6; 16 – Стайкин Верх, к.6; 17 – Стайкин Верх к.10; 18 – Кавтишкхеви, п.23; 19-21 – памятники Закавказья эпохи бронзы и раннего железного века: 19 – Артик; 20 – Цинцаро; 21 – Ходжалы. Масштаб изображений произвольный.

Fig. 3. The map of the distribution the burials with bead-rosettes.

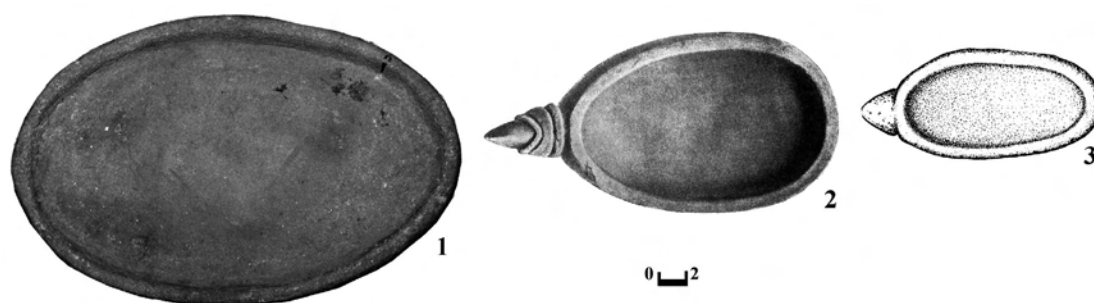


Рис. 4. Каменные блюда: 1 – Журовка, к.407; 2 – Синявка, к.100 [Бобринский, 1901, фиг.78]; 3 – Купьеваха, к.14, п.1 [Бойко, Берестнев, 2001, рис.27, 14].

Fig. 4. Stone dishes.



Рис. 5. Бусы-розетки из погребения 1 Моздокского могильника.

Fig. 5. Bead-rosettes from burial of 1 Mzodskii burial ground.



Рис. 6. Бусы-розетки из кургана 407 у с.Журовка.

Fig. 6. Bead-rosettes from Giurovka barrow № 407.



1



3



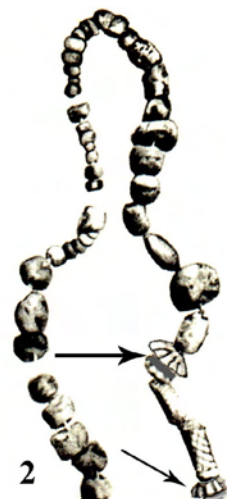
2

Рис. 7. Биконические каннелированные бусы из “фаянса”: 1 – Кармир-Блур; 2 – мог-к Ходжалы; 3 – Цинцаройский мог-к, п.22 [Куфтин, 1941, табл. XXXIII, 5]. Масштаб изображений произвольный.

Fig. 7. Beads in the form of a double cone with grooves.



1



2

Рис. 8. Бусы из мог-ка Артик: 1 – п.96 [Хачатрян, 1979, с.150]; 2 – п.120 [Хачатрян, 1979, с.161]. Масштаб изображений произвольный.

Fig. 8. Beads from the Artic burial ground.

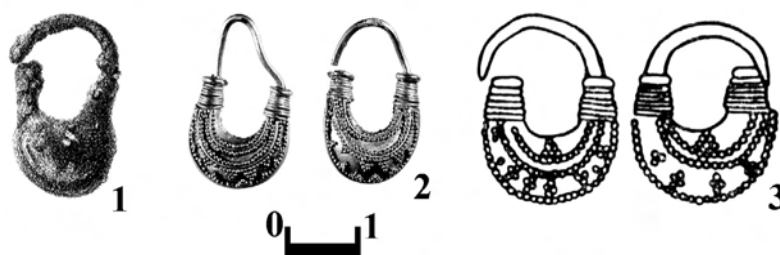


Рис. 9. Ладьевидные серьги: 1 – Тенетинка, к.134 [Бобринский, 1894, табл.III, 16]; 2 – Кармир-Блур, помещение 12 [У подножия Арарата, 2008, кат. № 60]; 3 – Нартан, к. 9. [Батчаев, Керэфов, Барцева, 1985, табл.27, 25, 26].

Fig. 9. Earrings.

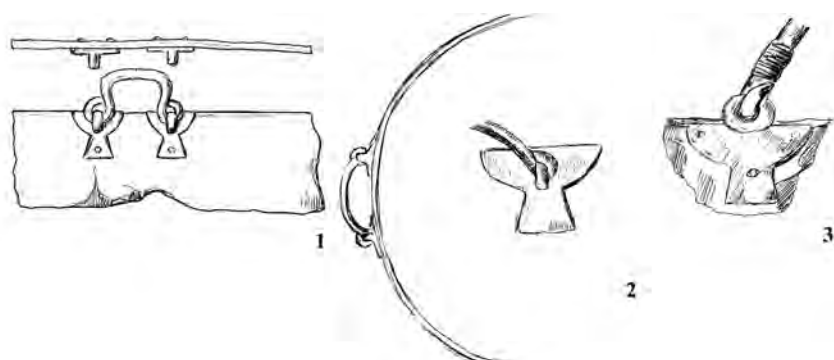


Рис. 10. Металлические сосуды из Кармир-Блура: 1 – помещение 48 [Пиотровский, 1952-1954, с.76]; 2 – помещение IV (раскопки 1954 г.) [Пиотровский, 1952-1954, с.55]; 3 – помещение 51 [Пиотровский, 1955-1956, с.21]. Масштаб изображений произвольный.

Fig. 10. Metal vessels from Teyshebaini.

эпохи (могильники Цинцаройский, Ходжалинский (рис.7, 2, 3). Способ изготовления бус из Кармир-Блура и могильника Ходжалы, очевидно, похож на способ изготовления бус-розеток из Моздока: в тех случаях, когда зеленовато-голубая глазурь стерлась с поверхности бусин, видна белая стекловидная основа (рис.7, 1, 2).

Сходным образом каннелированные биконические бусы известны и в более ранних памятниках Закавказья (рис.3, 20-22). Биконические, несколько уплощенные “фаянсовые” бусины – обычная деталь погребений 2-й хронологической группы могильника Артик, отнесенной Т.С. Хачатряном к XII-XI вв. до н.э. [Хачатрян, 1979, с.15] (рис.8, 1). Бусины в виде розеток, поверхность которых покрыта

каннелюрами, являющиеся наиболее полной аналогией бусинам из Кармир-Блура, тоже обнаружены в отнесенном ко 2-й хронологической группе погребению 120 могильника Артик [Хачатрян, 1979, с.161] (рис.8, 2).

Яркими примерами существования в Закавказье развитой ремесленной традиции по изготовлению изделий из стекловидной массы являются не только находки бус из непрозрачного стекла в комплексах, но и исследование на Двинском холме универсальной мастерской, где отливали оружие, орудия и украшения, обрабатывали раковины и полудрагоценные камни, а так же изготавливали бисер. В южном секторе этой мастерской была найдена огромная россыпь голубого бисера, причем он лежал слоями, попадались не

нарезанные отрезки тонких трубочек, являвшихся заготовками бисера. Все это указывало на конкретную стадию производства бисера здесь же. Авторы исследования датируют гибель всего двинского комплекса VIII в. до н.э. [Кушнарева, 1977, с.80-81].

Таким образом, в Закавказье существовала развитая традиция изготовления украшений из непрозрачного стекла. Использование сходной техники при покрытии изделий глазурью, а так же наличие украшений аналогичной формы в более ранних памятниках позволяет утверждать, что “скифские” бусы-розетки из Кармир-Блур вероятнее всего являются предметами закавказского производства. Отсутствие формальных аналогий бусам из скифских комплексов и Кармир-Блур в переднеазиатских материалах – дополнительный аргумент в пользу версии о закавказском, а не переднеазиатском, производстве этих украшений.

Если согласиться с тем, что бусины в виде конических розеток являются предметами закавказского производства и принять во внимание наличие в ряде синхронных скифских памятников урартских вещей, можно выделить серию погребений, совершенных после возвращения воинского контингента из Закавказья, из северных областей Урарту. О дате совершения этих погребений можно судить по тому, что в некоторых из них (Синявка, к.100; Журовка, к.407) есть накладные бляшки-аппликации в виде строенных круж-

ков, прямые аналогии которым присутствуют в гальштатских памятниках. По этим аналогиям дата совершения погребений определяется $NaC2/NaD1$ в границах 670-620 гг. до н. э., причем дата погребений с бляшками – аппликациями 1-й хронологической группы определяется в границах 670-650 гг. до н.э. [Дараган, Снытко, 2008, с.306]. С позиций представления о попадании бусин-розеток в археологический комплекс на протяжении отрезка времени, вряд ли превышавшего продолжительность жизни одного поколения, более приемлемой представляется узкая дата для приднепровских памятников с гальштадскими аналогиями. В таком случае комплексы 1-й хронологической группы по М.Н. Дараган и Н. Снытко должны датироваться приблизительно серединой VII в. до н.э., что согласуется с датой сооружения курганов группы “Б” в Нартане по А.Ю. Алексееву (650-620 гг. до н.э.) [Алексеев, 1992, с.50]. Подтверждением правильности определения этого временного диапазона служит дата милетской амфоры из погребения 2 Репяховатой Могилы, определяемой в границах второй половины VII – начала VI вв. до н.э. [Полин, 1998, с.58].

Таким образом, бусины-розетки как в Кармир-Блуре, так и в скифских памятниках являются предметами ограниченного во времени импорта из Закавказья, и скифскими являются лишь в том смысле, что маркируют продвижение степняков из Урарту на Северный Кавказ и в Приднестровье.

ЛИТЕРАТУРА

- Алексеев, 1992:* Алексеев А.Ю. Скифская хроника / А.Ю. Алексеев. – СПб., 1992. – 206 с.
- Алексеева, 1975:* Алексеева Е.М. Античные бусы Северного Причерноморья / Е.М. Алексеева // САИ. Вып.Г1-12. Т.1. – М.: Наука, 1975. – 94 с.
- Батчаев, Барцева, Керефов, 1985:* Батчаев В.М. Археологические исследования на новостройках Кабардино-Балкарии в 1972-1979 гг. / В.М. Батчаев, Т.Б. Барцева, Б.М. Керефов. – Т.2. – Нальчик: “Эльбрус”, 1985. – 275 с.
- Бойко, Берестнев, 2001:* Бойко Ю.Н. Погребения VII-VI вв. до н.э. курганного могильника у с.Купьеваха (Ворсклинский регион скифского времени) / Ю.Н. Бойко, С.И. Берестнев. – Харьков: “РА-Каравелла”, 2001. – 141 с.
- Бобринский, 1894:* Бобринский А.А. Курганы и случайные археологические находки близ местечка Смелы. Т.2. / А.А. Бобринский. – СПб., 1894. – 227 с.
- Бобринский, 1901:* Бобринский А.А. Курганы и случайные археологические находки близ местечка Смелы. Т.3 / А.А. Бобринский. – СПб., 1901. – 169 с.

- Галибин, 2001:* Галибин В.А. Состав стекла как археологический источник / В.А. Галибин. – СПб.: Петербургское востоковедение, 2001. – 216 с.
- Дараган, Снытко, 2008:* Дараган М.Н. Восточно-альпийский гальштат и раннескифские (РСК-3) памятники Среднего Поднепровья: поиск хронологических реперов / М.Н. Дараган, Н. Снытко // История и практика археологических исследований. – СПб.: Изд. дом Санкт-Петербургского гос. университета, 2008. – С.303-306.
- Есаян, Погребова, 1985:* Есаян С.А. Скифские памятники Закавказья / С.А. Есаян, М.Н. Погребова. – М.: Восточная литература, 1985. – 151 с.
- Ильинская, 1968:* Ильинская В.А. Скифы днепровского лесостепного левобережья / В.А. Ильинская – К.: Наукова думка, 1968. – 201 с.
- Ильинская, Мозолевский, Тереножкин, 1980:* Ильинская В.А. Курганы VI в. до н.э. у с.Матусов / В.А. Ильинская, Б.Н. Мозолевский, А.И. Тереножкин // Скифия и Кавказ. – Киев: Наукова думка, 1980. – С. 31-63.
- Кузнецова, 2002:* Кузнецова Т.М. Зеркала Скифии VI-III вв. до н.э. Т.I / Т.М. Кузнецова. – М.: “Индрик”, 2002. – 352 с.
- Куфтин, 1941:* Куфтин Б.А. Археологические раскопки в Триалети / Б.А. Куфтин. – Тбилиси: Изд-во АН Грузинской ССР, 1941. – 231с.
- Кушнарера, 1977:* Кушнарера К.Х. Древнейшие памятники Двина / К.Х. Кушнарера. – Ереван: Изд-во АН Армянской ССР, 1977. – 108 с.
- Островецков, 2005:* Островецков А.С. Древние “фаянсы” в памятниках эпохи бронзы – начала железа в Восточной Европе (III – первая половина I тыс. до Р.Х.) / А.С. Островецков // Stratum Plus. Парадигмы факторов. – № 2. – СПб.-Кишинев-Одесса-Бухарест, 2005. – С.171-203.
- Пиотровский, Иессен, 1940:* Пиотровский Б.Б. Моздокский могильник / Б.Б. Пиотровский, А.А. Иессен. – Л., 1940. – 53 с.
- Пиотровский, 1950:* Пиотровский Б.Б. Кармир-Блур. I / Б.Б. Пиотровский. – Ереван: Изд-во АН Армянской ССР, 1950. – 97 с.
- Пиотровский, 1952-1954:* Пиотровский Б.Б. Альбом рисунков № 4 “Кармир-Блур, 1952-1954 гг.” / Б.Б. Пиотровский. – ГЭ, Ф.60 (Личный фонд Б.Б. Пиотровского).
- Пиотровский, 1954:* Пиотровский Б.Б. Дневник Кармир-Блурской экспедиции за 1954 г. / Б.Б. Пиотровский. – ГЭ, Ф.60 (Личный фонд Б.Б. Пиотровского).
- Пиотровский, 1954а:* Пиотровский Б.Б. Скифы и Древний Восток / Б.Б.Пиотровский // СА. – 1954. – XIX. – С.141-158.
- Пиотровский, 1955-1956:* Пиотровский Б.Б. Альбом рисунков № 5 “Кармир-Блур, 1955-1956 гг.” / Б.Б. Пиотровский. – ГЭ, Ф.60 (Личный фонд Б.Б. Пиотровского).
- Пиотровский, 1955:* Пиотровский Б.Б. Кармир-Блур. III / Б.Б.Пиотровский. – Ереван: Изд-во АН Армянской ССР, 1955. – 74 с.
- Пиотровский, 1956:* Пиотровский Б.Б. Дневник Кармир-Блурской экспедиции за 1956 г. / Б.Б. Пиотровский. – ГЭ, Ф.60 (Личный фонд Б.Б. Пиотровского).
- Пиотровский, 1958:* Пиотровский Б.Б. Дневник Кармир-Блурской экспедиции за 1958 г. / Б.Б. Пиотровский. – ГЭ, Ф.60 (Личный фонд Б.Б. Пиотровского).
- Полин, 1998:* Полин С.В. О хронологии раннескифской культуры (по И.Н. Медведской) / С.В. Полин // РА. – 1998. –№ 4. – С.50-62.
- Рябкова, 2007:* Рябкова Т.В. Каменное блюдо из Эрмитажа: опыт атрибуции и датировки / Т.В. Рябкова // Боспорский феномен: сакральный смысл региона, памятников, находок. – СПб.: Изд-во Гос. Эрмитажа, 2007. – С.234-239.
- У подножия Арарата, 2008:* У подножия Арарата. Каталог выставки / Государственный Эрмитаж. – СПб.: Изд-во Государственного Эрмитажа, 2008. – 144 с.: илл.
- Хачатрян, 1979:* Хачатрян Т.С. Арктический некрополь: Каталог / Т.С. Хачатрян. – Ереван.: Изд-во Ереванского университета, 1979. – 403 с., ил.
- Bill, 2003:* Bill A. Studien zu den Gräbern des 6. bis 1. Jahrhunderts v. Chr. in Georgien unter beson-

derer Berücksichtigung der Beziehungen zu den Steppenvölkern / Adele Bill // Universitätsforschungen zur prähistorischen archäologie. – Bonn, 2003. – 269 p.

Ryabkova Tatyana

About “skythian” beads from Teyshebaini

For many years conic bead-rosettes that archaeological expedition of Boris Piotrovski found during excavation on Karmir-Blur (Teyshebaini) were understood Scythian because they were used to be found at Scythian sites. Chemical and technological testing of the beads from Mozdokskii cemetery and barrow 407 next to the village Zhurovka shows us that they were made of quartz frit and covered with glaze, greenish coloration derives from the presence of copper. Very similar in consistence and technology beads are known in Transcaucasia – the region with well developed tradition of frit crafts. On Scythian sites conic beads-rosettes were found in short period (650-630 BC) of import from Transcaucasia and they mark the movement of nomadic tribes from Urartu to North Caucasus and a river Dnepr basin.

Keywords: *bead-rosettes, Urartu, Karmir-Blur, Skythian burials, ancient “faience”, Transcaucasian production centers (ancient workshops) for glassy compounds (frits).*

Рябкова Т.В.

До питання про “скіфське” намисто в Тейшебаїні

У статті розглядається конічне намисто-розетки, виявлене під час розкопок Кармір-Блура (Тейшебаїні) експедицією під керівництвом Б.Б. Піотровського. Це намисто вважалося скіфським через присутність його у низці скіфських комплексів. Хіміко-технологічна експертиза намиста та бісеру з Моздокського могильника (Передкавказзя) і кург.407 поблизу с.Журівка (Придніпров'я) показала, що їх виконано із кварцової фрити, покрито глазур'ю, у зеленуватий колір їх офарблює мідь. Аналогічне за складом і технікою виготовлення намисто відоме в Закавказзі – регіоні, де у стародавні часи існувала розвинена реміснична традиція з виготовлення предметів зі склоподібної маси. Автор доходить висновку, що в скіфських пам'ятках Предкавказзя і Придніпров'я конічне намисто-розетки є предметами обмеженого в часі імпорту із Закавказзя, та, імовірно, маркує поховання кочівників, що брали участь у передньоазіатських і транскавказьких походах.

Ключові слова: *намисто-розетки, Урарту, Кармір-Блур, скіфські поховання, прадавній “фаянс”, закавказькі центри виробництва виробів зі склоподібної маси (фрити).*