

Lamps form 1—3 % in many assemblages from the Kyiv Podil territory. Study of ceramic lighters collection kept in funds of the IA NASU, Podil Expedition of the IA NASU and funds of the Museum of Kyiv (560 intact and fragmented examples) showed that four main types with certain variants were used during the period from the 10th to the 13th c.

Type I including ordinary spherical or conic bowls sometimes with a handle-loop is presented by two variants: with and without holes on the body. Peculiar is decoration made of a row of depressions or an incised line and waves, and sometimes their combinations. This type was one of the first which appeared on the territory of Kyiv and is dated by the end of the 10th c. and the beginning of the 11th c.

Type II includes one-level lamps which consist of cone hollow stem and semispherical saucer on the top. Among them lamps on comparatively low and also on a high stem are singled out. Usually the stem was ornamented. The ornament included mainly lines incised around the stem. This type is referred to the period from the second half of the 11th c. to the 13th c.

Type III presents the two-level lamps also called «Kyiv type lamps». The distinctive feature of this type is the second saucer on the middle of the stem. Usually such items are not ornamented. Among the finds of the second half of the 12th c. and the first half of the 13th c. they form one third of all such products.

Type IV includes the lamps of closed type, so called «lanterns». There is a large reservoir instead of a stem, with a big window for a wick or a candle and also a small window (on the opposite side) for air draught. The semispherical saucer is placed on the top of such lamps. They are ornamented with lines, waves, zigzags, sometimes their surface is corrugated. Closed form lamps prevail in the complexes of the 11th c. and the beginning of the 12th c.

Despite the gradual increase of city-dwellers' interest to the usage of candles and candlesticks, ceramic oil lamps continued to be used up to the beginning of the 20th c. which was favoured by the cheapness of lamps and probably by the usage of oils.

І.П. Возний, А.В. Федорук

ВІЙСЬКОВИЙ ОБЛАДУНОК І СПОРЯДЖЕННЯ ВЕРШНИКА X—XIV ст. НА ТЕРИТОРІЇ МІЖ ВЕРХНІМ СІРЕТОМ І СЕРЕДНІМ ДНІСТРОМ

Військова справа місцевого населення розвивалася в руслі загальної еволюції воєнного мистецтва Східної Європи, хоча їй притаманна і певна локальна своєрідність.

Ключові слова: Північна Буковина, Північна Бесарабія, X—XIV ст., кольчуга, «броні дощаті», щит, павеза, шолом, стремено, шпора.

В історичній науці приділяється чимало уваги дослідженню різних видів озброєння та військового спорядження, численні рештки яких походять з давніх пам'яток і є одним із показників культурного рівня розвитку населення конкретного регіону. Особливо це важливо для епох і земель, про які вціліло мало повідомлень у писемних джерелах. Вивчаючи матеріальні свідчення, можна скласти уяву про військову справу, а також розвиток металообробного ремесла, торгівельні зв'язки та рівень життя давньоруського населення. Тут піде мова про територію між Верхнім Сіретом і Середнім Дністром, себто Північну Буковину та Північну Бесарабію.

Відомо, що в давньоруському війську від X ст. важливу роль почала відігравати кіннота.

Численні знахідки предметів спорядження бойового коня та вершника на пам'ятках регіону вказують на наявність кінних підрозділів у складі гарнізонів місцевих князівських фортець, міст і феодалних замків.

Важливим видом захисного обладунку для ратника була **кольчуга**. Через гнучкість і міцність вона надійно прикривала та захищала воїна. Кольчуга неодноразово згадується в літописах. Приміром, у 1159 р. Ростислав Глібович, коли поїхав на зустріч з половчанами, «он же еха к ним изволочивъся въ броню подъ порты и не смеша на нь дързнути»; у 1151 р. під час сутички русів з половцями біля Дніпра останні були «на конех за щиты и с копыи и въ броняхъ якоже битися» (Ипатьевская летопись 2001, стб. 425, 945). На півдні Русі такий обладунок користувався значним попитом. У XI—XII ст. з'явився навіть спеціальний термін «бранистарец», яким нази-

© І.П. ВОЗНИЙ, А.В. ФЕДУК, 2012

вали людей, захишених кольчугою (Кирпичников 1971, с. 60).

За повідомленням О.М. Масана, фрагменти кольчужного полотна у вигляді дуже спечених у вогні шматків заліза виявлені на поселенні VI—VIII ст. в с. Чорнівка (рис. 1, 1). З подальшим розвитком феодального війська кільчаста «броня» стає необхідним захисним засобом і професійного ратника, і простого купця чи ремісника. Через це залишки кольчуг трапляються на побутових пам'ятках XII—XIV ст. Сірето-Дністерського межиріччя. Вони відомі в Ленківцях на Пруті, Цецино, Чорнівці та Зеленій Липі (Тимошук 1982, рис. 74; Пивоваров 2003, с. 211; 2008, с. 185; Фонди ЧКМ, № 156-II-75). Вони виготовлені з трьох—чотирьох переплечених і склепаних плоских металевих кілець діаметром 0,9—1,2 см завтовшки 0,1—0,15 см. Саме плоскі кільця з'являються на Русі не раніше початку XIII ст. (Кирпичников 1971, с. 14). Аналогічний кільчастий обладунок відомий і на інших давньоруських і західноєвропейських пам'ятках (Гончаров 1950, табл. XV, 1; Колчин 1953, с. 151; Кирпичников 1971, с. 16; Козловський 1990, с. 52; Никольская 1981, рис. 96, 24; Петрашенко 2005, с. 85; Терський 2010, с. 224; Spinej 1997, p. 159, fig. 16, 2, 3).

У другій половині XIII—XIV ст. на Русі виникає новий вид захисного обладунку, а саме **панцирі**, виготовлені з металевих пластин (Кирпичников 1971, с. 19). Фрагменти такого панцира відомі з городища другої половини XIII—XIV ст. в Зеленій Липі (рис. 1, 2—6; 2, 1, 2; Тимошук 1982, рис. 51; Пивоваров 2003, с. 211; Фонди ЧКМ, № 12214-II-1013). Це пластини, в основному прямокутної форми (трапляються й округлено-прямокутні, підтрикутні, підквадратні) з середніми розмірами 13,0 × 6,0 см за товщини 0,1—0,15 см. Їх прикріплювали заклепками до основи зі шкіри або з цупкої тканини. Це так зв. «броня дощатые», або панцирі-бригандини, які з'явилися в Європі у XIII ст., але набули поширення в XIV ст. «На немъ 8 гривень коунъ, а 5 локоть скорлата, да броня дощатые» (Ипатьевская летопись 2001, стб. 904). Як бачимо, то був дорогий обладунок, і його мали лише заможні ратники. Захисний обладунок такого типу відомий на давньоруських і західноєвропейських пам'ятках (Белецкий 1989; Горелик, Фомичев 1989, с. 74, рис. 12; Блэр 2006, с. 55—57; Войтович 2004, с. 15; Медведев 1959; Никольская 1981, с. 259; Nadolski, Lewandowski 1990; Minić, Vukadin 2007, s. 122, gys. 76).

Шоломи. Серед речей, що склали захисні обладунки, чільне місце посідали й різноманіт-

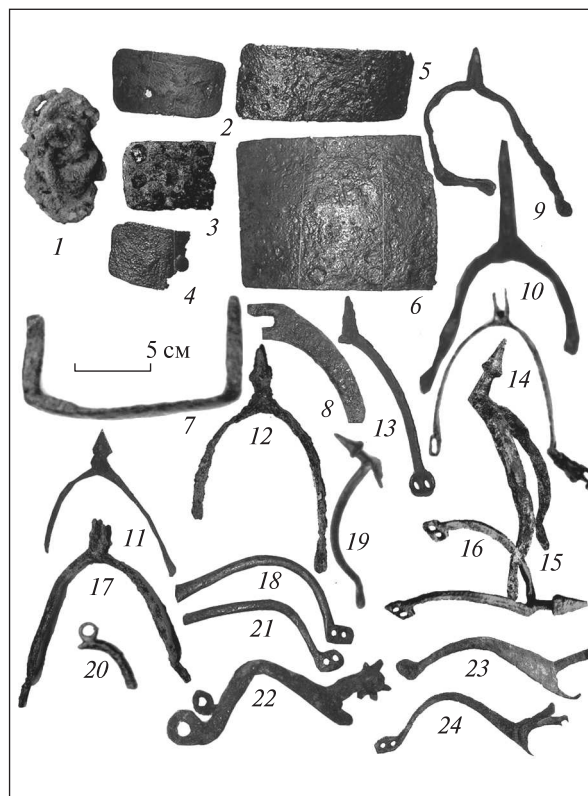


Рис 1. Фрагменти обладунку та спорядження воїна: 1, 7, 14, 16, 19 — Чорнівка; 2—6, 17, 18, 21—24 — Зелена Липа; 8, 11, 12 — Ленківці на Пруті; 9, 10, 13 — Добринівці (1 — фото О. Масан; 2—6, 8—13, 18, 21—23 — фонди ЧКМ; 7, 14, 17, 24 — за: Возний 1998; 15 — фонди ЧМНАІП; 19, 20 — за: Пивоваров 2006)

ні бойові наголів'я. Про знахідки їх у досліджуваному регіоні відомо завдяки повідомленню Ф.А. Віккенгаузера, який провадив археологічні роботи в руїнах середньовічного укріплення на Цецинській горі (Wikkenhauser 1874, S. 11). Про знахідки шоломів на Цецино повідомляв також В. Мількович (Milkowicz 1908; Выкопы... 1909, с. 3—4). Але виявлені місцевим краєзнавцем шоломи не збереглися, як і інформація про них у Фондах ЧКМ. Відтак, говорити про них можна, лише залучаючи матеріал із суміжних територій, а також давньоруські мініатюри та зображення на печатках.

Загалом у межах Галицької «Оукраины» побутовали бойові наголів'я двох основних форм — сфероконічної та півсферичної з крисами. Обидва різновиди використовувалися від кінця XII до кінця XIV ст. включно. Вивчення таких виробів дозволяє з'ясувати їхню конструкцію (Кирпичников 1971, с. 28, 29, 31).

Сфероконічний шолом знайдений у ході археологічних досліджень у Ватра Молдовіце (Сучавський повіт, Румунія). Він датується XIII—

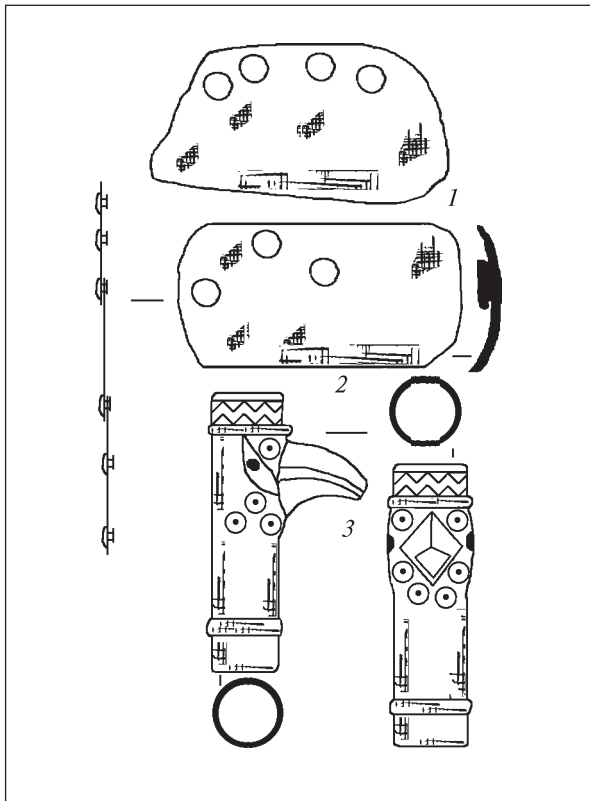


Рис. 2. Фрагменти обладунку та спорядження воїна: 1, 2 — Зелена Липа (за: Тимошук 1982); 3 — Чорнівка (за: Пивоваров 2006)

XIV ст. (Spinei 1994, p. 463) і, за класифікацією А.М. Кирпичникова, належить до типу ПБ. Високий дзвоноподібний наголовок складається з двох частин і має незначний залом на потилиці. Наверх закінчується маленькою кулькою — «яблуком», яка, очевидно, переходила в шпиль. До передньої частини шолома (рис. 3, 1; Spinei 1994, fig. 29, 1) була приклепана пластина для захисту очей. Спереду на нижньому краї, на відстані 7,0—8,0 см розташовані отвори, що призначалися для петель бармиці (рис. 3, 2).

Цей шолом мав стрижень для прапорця-яловеця. Ця деталь бере початок у XII ст. та особливо добре відома у XIV—XV ст. (Кирпичников 1971, с. 29). Яловець був червоним. За описом «Мамаєвого побоїща» такі «аки пламя огненное пашется» (Сказания... 1982, с. 39). Виблискуючий шолом і червоний яловець виділяли представника владної верхівки, робили помітними його дії та сприяли тактичному керівництву воїнами в бою. Шоломи такого типу з круглим «яблуком» на маківці та без наносника, що датуються XIII—XIV ст., відомі з розкопок на Кубані (Кирпичников 1958, с. 61; 1971, с. 29).

Тип описаного шолома традиційно пов'язують зі стосунками населення південно-руських

земель зі степовими кочовиками у XII—XIV ст. (Кирпичников 1958, с. 59—61; 1959, с. 219; 1971, с. 28; Плетнева 1973, с. 400, табл. 44, 1; 1981, с. 215—216). Цілком можливо, що Ф.А. Віккенгаузер знайшов подібні наголів'я, оскільки на горі Цецин виявлено артефакти, які пов'язують з половецькими старожитностями (Пивоваров 2000, с. 21; Пивоваров, Федорук 2006, с. 81—82). Водночас ілюстративні матеріали засвідчують, що шоломи з «яблуком» на маківці та без яловеця також використовували в давньоруському війську (рис. 3, 3). Зокрема, такий шолом на голові воїна, зображеного ліворуч у заголовній літері «И» у Новгородському псалтирі XIV ст. (рис. 3, 6) (Порфиридов 1947, с. 127; Кирпичников 1971, с. 29).

До рідкісних різновидів належать бойові наголів'я півсферичної форми з крисами (тип V, за: Кирпичников 1971, с. 31). Походження таких шоломів не з'ясовано. Але на те, що вони були поширені в країнах Центрально-Східної Європи, вказують зображення в писемних пам'ятках і на стінах культових споруд (рис. 4, 4—6; Шкриванин 1957, с. 154—156; Nowakowski 1980, s. 67—68). Цей тип шолома був популярний і у Візантії, де мав характерну назву «залізна шапка» (Bartusis 1992, p. 325). Як випадкові та нетипові шоломи з крисами трапляються на давньоруських мініатюрах (рис. 4, 3). На ймовірність ужитку такого бойового наголів'я в досліджуваному регіоні можуть вказувати знахідки на Поділлі (Фабрициус 1951, рис. 12), відомі тільки за лаконічним описом і зображенням на одній галицько-волинській князівській печатці (рис. 4, 2; Грушевський 1990, с. 129, рис. 114).

Для прикладу вкажемо, що чудовий екземпляр шолома з крисами під назвою «Шапка Єрихонська» зберігається в Московській Оружейній палаті (рис. 4, 1). Він викуваний із суцільного листа заліза та має вигляд високої конусоподібної шапки з прямою основою, до нижнього краю якої прикріплені широкі горизонтальні криси. Конусоподібна частина розділена золотими смужками на шість клинців. Шолом оздоблений золотими та срібними гравіровками з зображенням Христа, двох архангелів, двох серафимів, двох євангелістів і Миколи Чудотворця. Стиль виконання фігур прикметний часу не раніше другої половини XIII ст. (Писарская 1964, с. 17).

Ймовірно, що цей тип шолома в руських землях був відомий під назвою «латинський». Бармицю в ньому заміняв кольчужний каптур, який був єдиним цілим з кольчугою (Кирпични-



Рис. 3. Шоломи: 1, 2 — Ватра Молдовице (фото та рис., останній за: Spinei 1994); 3–6 — зображення у писемних пам'ятках (за: Порфиридов 1947; Кирпичников 1976); 7–9 — реконструкція вигляду воїнів (за: Шербаков, Дзысь 2002)

ков 1971, с. 31). У «Слові о полку Ігоревім» згадуються саме воїни як *«железнии паробци подъ шеломи латиньскими»* (Слово... 1987, с. 34).

Підсумовуючи, зауважимо, що цю складову частину обладунку зрідка знаходять лише в похованнях давньоруської знаті. З розвитком військової справи захист голови воїна ставав усе нагальнішим. Однак шоломи були доступні переважно тільки професійному воїнському прошарку — дружинникам. Прості «вои» часто йшли в бій без цієї необхідної, але надто дорогої деталі захисту.

Щити. Серед видів захисного обладунку місцевого населення було бойове прикриття, що було запорукою успішного ведення бою.

Зокрема, у 1234 р. в битві на Дубровні князя Ярослава Всеволодовича з литовцями останні *«сами побегоша на лесъ пометавше оружие и щиты, а инии ти побьени быша»*; у 1151 р. половці атакували біля Дніпра сторожовий роз'їзд великого князя Ізяслава Мстиславича, *«на конех за щиты и с копы, и въ броняхъ якоже битися»* (Ипатьевская летопись 2001, стб. 425; Лаврентьевская летопись 1997, стб. 513).

Жодної складової щита X–XIV ст. на території краю під час розкопок досі не знайдено, а також не збереглося в добірках регіональних музеїв. Тож про форми цього військового забезпечення можна скласти уяву переважно за ілюстративними джерелами, найперше за



Рис. 4. Шоломи: 1 — «Шапка Єрихонська» (за: Писарская 1964); 2—5 — «шеломы латинские» за ілюстраціями в писемних джерелах і на стінах культових споруд (за: Шкрваніћ 1957; Грушевський 1990); 6—9 — реконструкції зовнішнього вигляду воїнів (за: Щербаков, Дзысь 2002)

печатками та мініатюрами. Але й вони скупі. Скажімо, визначити форму щита на воїні на кістяній пластині з Плісеська неможливо через фрагментованість зображення (Ратич 1957, с. 29, табл. XIII, 15; Пастернак 1961, с. 69; Александрович 1999, с. 121). Загалом знахідки умбонів від круглих щитів X—XI ст. дуже рідкісні (Кирпичников 1971, с. 34—37).

Виходячи зі сфрагістичного матеріалу, впевнено можна говорити про використання від другої чверті XIII ст. трикутного щита (рис. 5, 1—3). Майже на всіх зображеннях, де трикутний щит поданий у профіль, він був двосхилим (там само, с. 39). Конструкція та розмір щита (від третини до половини людського зросту) дозволяли закривати вразливі місця одразу з двох боків. На відміну від інших типів такі щити показані, зазвичай, прижатими до тулуба, тобто в бою ними не маніпулювали (Кирпичников 1976, с. 45).

До числа предметів захисту, які, очевидно, з'явилися в регіоні в першій половині XIV ст., можна віднести щити заокруглено-прямокутних обрисів з виразним вертикальним жолобом (там само, с. 46). Зображення такого щита чітко прослідковується на одній

галицькій князівській печатці (рис. 5, 4). Жолоб поділяв поле щита на три частини й слугував вмістилищем для руки, полегшуючи маніпуляцію ним у бою. У Центральній і Західній Європі щит з жолобом називався мантелет, а в Центрально-Східній — павеза (Винклер 1992, с. 111—113; Бэхайм 1995, с. 138—141; Блэр 2006, с. 202—203; Окшотт 2007, с. 65). Поява такого щита на території краю, очевидно, була пов'язана з розповсюдженням самостріла. Піхотинцю, озброєному ним, потрібна була деяка пауза, щоб перезарядити зброю. Крім того, так зв. ручною павезою охоче користувалися й вершники, оскільки таким щитом можна було відбити не тільки прямий удар, а й перехопити кинуту сулицю чи навіть стрілу (Шкрваніћ 1957, с. 125—127; Кирпичников 1976, с. 47; Nowakowski 1980, s. 103).

Таким чином, можна з певною достовірністю говорити про використання в регіоні щитів двох основних загальноєвропейських форм: трикутних і жолобчастих заокруглено-прямокутних. Але не відкидаємо також і ймовірність ужитку тут мигдалеподібних і круглих щитів, оскільки обидва типи домінували в X—XII ст. по всій Європі. Зауважимо, що щит у давньоруській

військовій культурі відносився до розповсюдженого виду спорядження не тільки професійного прошарку воїнів-дружинників, але й ополченців-воїв. Він був не тільки засобом захисту, а й знаком і емблемою командира, державного переможного символу, врешті-решт, цінного, часто оздобленого виробу.

Матеріали з археологічних розкопок на пам'ятках досліджуваної території дозволяють певною мірою відтворити еволюцію спорядження вершника. До такого належить фрагмент **стремена** аркової форми з прямою підніжкою (тип VII, за: Кирпичников 1973, табл. XV), знайдений на Чорнівському городищі XII — першої половини XIII ст. (Возний 1998, фото 69). Довжина підніжки 14,0 см, ширина — 2,5 см. Фрагмент вушка аналогічного стремена виявлений у Ленківцях на Пруті (рис. 1, 7, 8; Малевская, Раппопорт, Тимошук 1970, рис. 4, 8). Стремена такого типу датуються вузьким відрізком часу — другою половиною XII — першою половиною XIII ст. і поширені на всій території давньої Русі, особливо в її південно-західних регіонах (Юра 1962, рис. 36; Никольская 1974, с. 38; Козловський 1990, рис. 28, 3; Spinej 1994, fig. 15, 16; 1997, p. 159, fig. 19, 5). Про них неодноразово згадується в літописах: «*Галичаномъ же текоущимъ оу стремени его*» (Ипатьевская летопись 2001, стб. 790). Такі стремена призначалися для важкоозброєних вершників, які мали взуття з твердою підошвою (Седов 1960, с. 112, рис. 57, 10, 11).

Атрибутом вершників були **шпори**. На Русі вони з'явилися в XI—XII ст., що було зумовлено розвитком феодалного війська, а саме кавалерії. Про використання коней у бойових діях і свідчать знахідки шпор — атрибуту важкоозброєного європейського вершника та ознаки його лицарського рангу та гідності. Вони полегшували керування конем, особливо на полі битви, коли вимагалось активне маневрування ним. На території Сирето-Дністерського межиріччя на поселеннях VIII—X ст. знайдені шпори з невеликим шипом, розташованим в одній площині з напівдужкою (рис. 6, 1). На її кінцях загнуті назовні зачепи у вигляді гачка для прикріплення ремня. Відома така шпора з поселення Ревне I (Тимошук 1982, рис. 67, 3; Михайлина 1997, рис. 47, 3). Зарубіжні науковці датують їх VII—VIII ст. (Žak 1959, s. 132, tabl. VIII). Тоді вони з'явилися у франків, а на теренах східних слов'ян побутували також у IX—XI ст. (Кирпичников 1973, с. 56—57). Подібні шпори виявлені на слов'янських поселеннях у Пересопниці, Церковищі тощо (Се-

дов 1960, с. 112, рис. 57, 8; Кирпичников 1973, с. 57; Кучинко 2002, с. 125; Kotowicz 2006, с. 21, рис. 2; Glinianowicz, Kotowicz 2008, рис. 4, 7).

На досліджуваних теренах виявлені також так зв. каролінгські шпори з пірамідальним вістряем, розміщеним у одній горизонтальній площині з дужкою: Горішні Шерівці, Добринівці та Ревне I (Тимошук 1976, рис. 18, 38, 39; 1990, рис. 26, 12). Петлі на таких шпорах прорізні дископодібні типу 2. Такі шпори (рис. 1, 9—11; 6, 2) датують IX — першою половиною XIII ст., але найактивніше їх використання припадає на IX—XII ст. (Кирпичников 1973, с. 64). Аналогічні виявлені на пам'ятках Давньоруської держави, а також у Західній і Центральній Європі, Прибалтиці (Hilzerowna 1956, s. 26; Медведев 1959a, с. 186, табл. 21, 1—5, 7; Пастернак 1961, с. 241, рис. 75, 2; Никольская 1974, с. 39, рис. 12, 15).

На пам'ятках XII — першої половини XIII ст. виявлені масивні шпори з напівциркульним вигином дуги і великим шипом у вигляді чотиригранної піраміди, нахиленим до площини дужки під кутом 90° (1 екз.) і 130° (3 екз.) (Тимошук 1982, с. 31, рис. 16, 1; Возний 1998, с. 98, фото 77; Фонди ЧКМ, № 11926-II-566; 6625-II-339; 20222-II-1428; Фонди ЧМНАП, КВ № 2741-Арх. 6). Петлі в цих шпор прямокутні однопрорізні (рис. 1, 12, 14; 6, 5). Такі остроги належать до типу IV, за А.М. Кирпичниковим, і датуються XII — першою половиною XIII ст. (Кирпичников 1973, с. 66). Аналогічні знахідки відомі на пам'ятках давньої Русі (Кучера 1962, с. 56; Гуревич 1981, рис. 34, 9; Моця та ін. 1997, рис. 23; Терський 2002, с. 81; Село... 2003, рис. 54, 12—14; Винокур та ін. 2004, с. 142, рис. 89, 1; Ткач 2004, с. 182, рис. 3, 2) та характерні для Західної Європи, де побутували в той само час (Wartolowska 1958, s. 139; Spinej 1994, fig. 15, 7). Такого зразка виробу були атрибутом феодалних важкоозброєних вершників, знаком лицарського рангу та гідності.

З розвитком тактики ведення кінного бою та з метою точнішого керування конем зброярі вдосконалили шпори манжетними шипами. Це масивні шпори з напівциркульним вигином дуги і шипом у вигляді чотиригранної піраміди, нахиленим до дужки під кутом 90°. Шипи мали посередині потовщення у вигляді квадратного або круглого пластинчастого козирка, що обмежувало травмування коня. Петлі таких шпор прямокутні однопрорізні. Такі (3 екз.) виявлені у Чорнівській феодалній укріпленій садибі (рис. 1, 14, 16, 19; 6, 4; Возний 1998, с. 98) і належать до типу IVa,

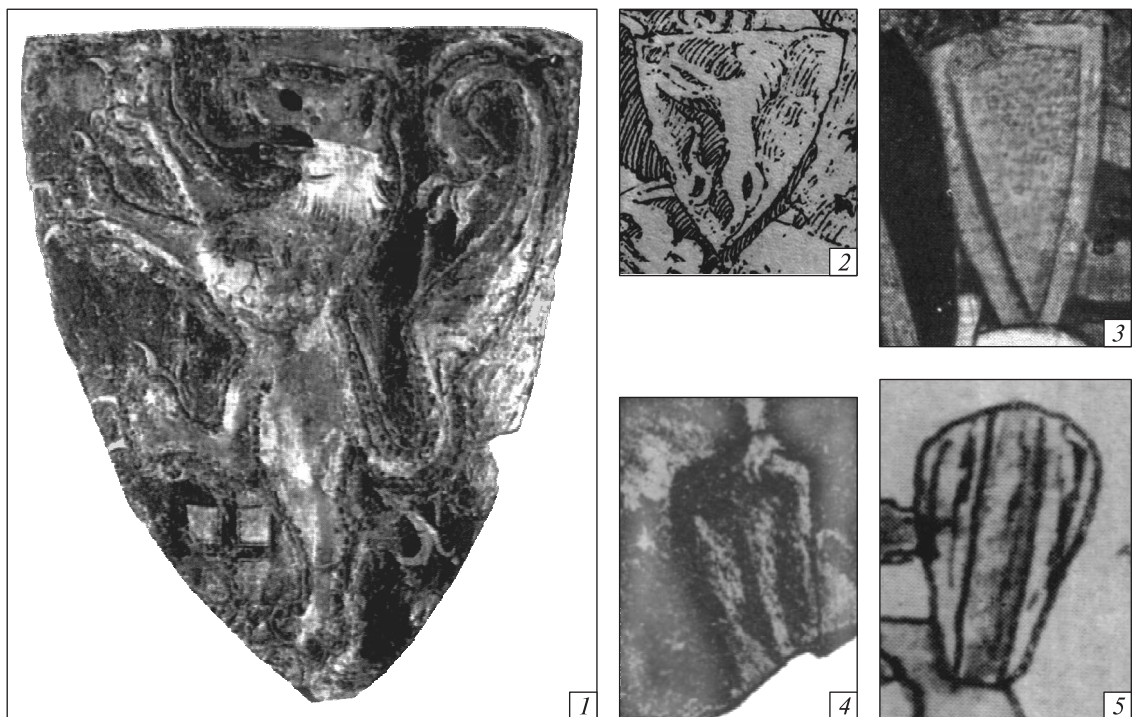


Рис. 5. Щити: 1 — щит з фамільним гербом XIII ст. (за: Щербаков, Дзысь 2002); 2, 3 — зображення трикутних щитів; 4, 5 — зображення щитів з жолобом (павези) (всі за: Кирпичников 1976; Грушевський 1990)

що датується другою половиною XII — першою половиною XIII ст. (Кирпичников 1973, с. 66—67). Аналогічні широко представлені на давньоруських пам'ятках (Spinej 1994, fig. 15, 7, 8; Винокур та ін. 2004, с. 142, рис. 89, 4; Коваленко, Ситий 2004, с. 133, рис. 6, 15), випередивши таким нововведенням країни Західної Європи майже на чверть століття.

Справжнім відкриттям в управлінні конем, що не травмувало його, стала поява коліщаткових шпор із зірочкою замість шипів. Такі виявлені в Чорнівці та Зеленій Липі (рис. 1, 17, 18; 6, V). У профіль вони нагадують літеру Z (Возний 1998, с. 98; Пивоваров 2003, с. 213, рис. 5, 1—6). На чорнівській шпорі скоба в перетині має трикутну форму, її колінчастий перепад припадає

приблизно на середину довжини скоби. Зірочка, яка мала бути прикріплена вертикально, не збереглася. Гілки скоби закінчуються одна прямокутною петлею типу 5, повернутою в горизонтальне положення, друга — вертикальною петлею із зачіпкою-пряжкою. Остання з рамкою квадратної форми зі сторонами 1,3 см через пластину завдовжки 2,5 см і завширшки 1,0 см з'єднана з петлею. Пряжка заціпала ремінь, який закріплювали в прямокутній петлі. Крім того, у вертикальній петлі була закріплена ще одна пластина, кінці якої загнуті в петлю. До вільного кінця прикріплювався, очевидно, допоміжний ремінець для кращого та тіснішого прилягання шпори до ноги. Такі вироби відносяться до типу V і датуються XIII—XIV ст. (Кир-

Таблиця. Шпори IX—XIV ст. (згідно з типологією та хронологією А.М. Кирпичникова)

Місце знахідки	Тип загальний				Тип шипа				Тип петлі							Дата (ст.)
	I	IV	IVa	V	A	Б	И	К	2	3	4	5	6	7		
Ревне I	—	—	—	—	1	—	—	—	загнуті назовні							IX—XI
Горішні Шерівці	1	—	—	—	1	—	—	—	1	—	—	—	—	—	—	XI—XII
Ревне I	1	—	—	—	1	—	—	—	1	—	—	—	—	—	—	XI—XII
Добринівці	2	—	—	—	2	—	—	—	2	—	—	—	—	—	—	XI—XII
Чорнівка	—	2	3	1	—	2	3	1	—	—	2	2	1	—	—	XII—XIII
Ленківці на Пруті	—	2	—	—	—	2	—	—	—	2	—	—	—	—	—	XII—XIII
Зелена Липа	—	—	—	8	—	—	—	8	—	—	—	—	—	8	—	XIII—XIV

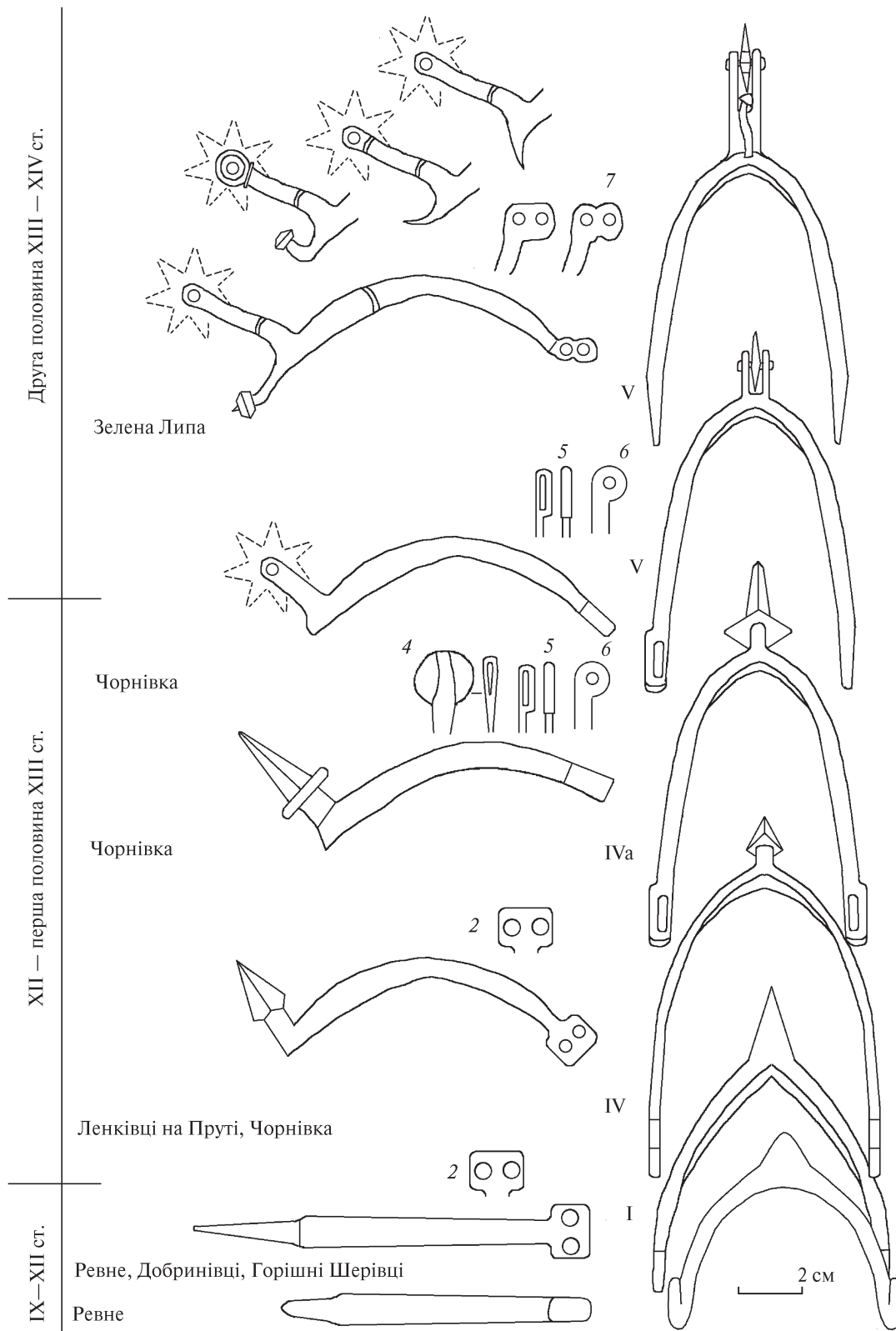


Рис. 6. Типологія та хронологія шпор з поселень Сірето-Дністерського межиріччя (римськими цифрами позначені типи стремен; арабськими – типи петель)

пичников 1973, с. 68). Вони виявлені на багатьох давньоруських пам'ятках (Седова 1971, рис. 32, 3; Зверуго 1975, с. 112; Козловський 1990, рис. 28, 6). Такого типу шпори з'явилися на Русі перед нашествиям монголо-татар, приблизно між 1220—1230 рр. Отже, знахідка з Чорнівського городища є однією з найдавніших у Європі.

Вироби із Зеленої Липи ілюструють еволюцію цього типу шпор. Тут їх знайдено вісім (рис. 1, 17, 18, 21—24; 6, 6; Пивоваров 2003, с. 213, рис. 5, 1—6). Колінчастий вигин скоби, як і в попередньому варіанті, припадає приблизно на середину її довжини. Але тут маємо розширення козирка в надп'ятковій частині скоби і видовжений тримач коліщатка. Ці деталі характерні для XIV ст. Саме в таких шпорах використовуються найзручніші для нового взуття здвоєні петлі типу 7. Зірочки не збереглися. Але знайдено коліщатко діаметром 3,8 см, на якому було 44 насічки (там само, с. 213). Такі коліщатка характерні для 20-х рр. XIV ст. (Кирпичников 1973, с. 68). Вказані шпори теж відносяться до типу V, за А.М. Кирпичниковим, але за розглянутими нововведеннями датуються другою половиною XIII—XIV ст. (Кирпичников 1973, с. 68). Аналогії таким шпорам є й серед матеріалів давньоруських пам'яток, і в Західній та Центральній Європі (Седов 1960, с. 112, рис. 57, 9; Nadolski 1979, rys. 57; Никольская 1981, с. 168, рис. 62, 4; Scherff 1993, S. 80; Поповић, Бици 2004, с. 171; Терський 2006, рис. 157, 1—3; Окшотт 2007, с. 74, рис. 54; Minić, Vukadin 2007, s. 123, rys. 77).

Крім шпор, на досліджуваній території були знайдені петлі для прикріплення острог (Малевская, Раппопорт, Тимошук 1970, рис. 4, 10; Spinej 1997, p. 166, fig. 15, 7; 19, 2; Возний 1998, с. 98; Фонди ЧКМ, № 12938-II-1013). Дві з них — дископодібні однопрорізні колінчасто зігнуті. Одна використовувалася у IV типі шпор (Кирпичников 1973, с. 63), інша, з Чорнівки, — кільцеподібна, прикріплена до зовнішнього торця колінчасто зігнутої дуги (рис. 1, 22—24). Такі петлі застосовували в острогах типу IVa (Кирпичников 1973, с. 63).

Так само трапляються й невеликі залізні та бронзові пряжки з трапецієподібною рамкою для закріплення остроги до взуття (Возний 1998, с. 34, рис. 31, 11; Пивоваров 2003, с. 213, рис. 5, 7, 8; Фонди ЧМНАІП, 2743/арх. 8).

Знахідки шпор на досліджуваній території свідчать про досить ранню появу кавалерії в середовищі місцевого населення. Найраніші зі шпор виявлені на поселенні воїнів-хліборобів IX ст. у ранньослов'янському м. Ревне, центрі

княжіння хорватів. Очевидно, тут уже починала формуватися кінна дружина з «лучших людей» (ПВЛ 1950, с. 40—41, 51, 83) для охорони общинного центру та багатств, зосереджених у ньому. Хорвати як нащадки Великоморавської держави, які після розгрому її аварами оселилися в Східному Прикарпатті, славилися віддавна своєю кіннотою. Якщо ж брати в масштабах Русі, то саме від IX ст. тут починає формуватися військова кіннота. Про це не раз згадують і руські, і зарубіжні літописці та хроністи. Зокрема, руські князі відкуповувалися від угрів, які проходили через їхню територію близько 895 р., конями, сідлами та вудилами, «прикрашеними за руським звичаєм» (Шушарин 1961, с. 141).

На прикладі виявлених на пам'ятках Сірето-Дністерського межиріччя шпор можна простежити еволюцію кінного війська від його зародження до появи важкоозброєних вершників. У цьому сенсі досліджувана територія не поступалася за рівнем розвитку такого роду війська ні перед країнами Сходу, ні, тим паче, Заходу.

Універсальним засобом управління конем за відсутності шпор (так зв. їзда в східній манері) є **канчук**, а однією із його деталей — потиличник з дзьобоподібним виступом, який запобігав вислизанню канчука з руки. Бронзовий литий, вкритий сріблом потиличник знайдено на території Чорнівського городища (рис. 2, 3) — у вигляді трубчастого зооморфного зображення голови птаха, прикрашеного «вічками» та геометричним орнаментом, а також рельєфними валиками. Його зооморфність підкреслена моделюванням очей («вічками») та дзьоба. Довжина виробу 6,2 см, зовнішній діаметр 1,8 см, довжина дзьоба 2,0 см. У верхній частині є два наскрізні отвори діаметром 0,4—0,5 см, розміщені навпроти один одного. За класифікацією А.М. Кирпичникова, потиличник відноситься до типу IV. Час появи та побутування таких припадає на XII — першу половину XIII ст. (Кирпичников 1973, с. 73—74). Такими канчуками користувалися легкоозброєні вершники. Повної аналогії потиличнику не знайдено, але такі вироби відомі серед матеріалів давньоруських міст і у Волзькій Болгарії (Кирпичников 1973, с. 74—75; Плетнева 1981, с. 260, рис. 83, 15).

Таким чином, озброєння населення досліджуваного регіону було на досить високому рівні. Його еволюція проходила в загальному руслі розвитку військового мистецтва Східної Європи, але мала й певну локальну своєрідність у використанні деяких видів озброєння, що пов'язано, в першу чергу, з особливостями географічного розташування краю.

- Александрович В.* Мистецтво Галицько-Волинської держави. — Львів, 1999.
- Бэхайм В.* Энциклопедия оружия. — СПб., 1995.
- Белецкий В.Д.* Псковская экспедиция Эрмитажа (к итогам раскопок 1954—1987 гг.) // Итоги археологических экспедиций. — Л., 1989. — С. 185—205.
- Блэр К.* Рыцарские доспехи Европы. Универсальный обзор музейных коллекций. — М., 2006.
- Винклер П.* Оружие. Руководство к истории, описанию и изображению ручного оружия с древнейших времен до начала XIX века. — М., 1992.
- Выкопы на горе Цецина под Черновцами* // Православная Русь. — 1909. — 22 мая (4 июня). — С. 3—4.
- Винокур І.С., Журко О.І., Мегей В.П. та ін.* Літописний Губин XII—XIII ст. Болохівська земля. — К.; Кам'янець-Подільський; Хмельницький; Старокостянтинів, 2004.
- Возний І.П.* Чорнівська феодальна укріплена садиба XII—XIII ст. — Чернівці, 1998.
- Войтович Л.В.* Військове мистецтво Галицько-Волинської держави: князь Лев Данилович // Держава та армія. — Львів, 2004. — С. 13—18 (Вісник Націон. університету «Львівська політехніка». — 502).
- Гончаров В.К.* Райковецкое городище. — К., 1950.
- Горелик М.В., Фомичев Н.М.* Рыцарские доспехи XIV века из Азова // Северное Причерноморье и Поволжье во взаимоотношениях Востока и Запада в XII—XVI веках. — Ростов-на-Дону, 1989. — С. 74—77.
- Грушевський М.С.* Ілюстрована історія України. — К., 1990.
- Гуревич Ф.Д.* Древний Новгородок. — Л., 1981.
- Зверуго Я.Г.* Древний Волковыск X—XIV вв. — Минск, 1975.
- Ипатьевская летопись* // ПСРЛ. — М., 2001. — Т. 2.
- Кирпичников А.Н.* Русские шлемы X—XIII вв. // СА. — 1958. — № 4. — С. 47—69.
- Кирпичников А.Н.* Погребение воина XII—XIII вв. из южной Киевщины (По материалам экспозиции АИМ) // СИМАИМ. — 1959. — IV. — С. 219—226.
- Кирпичников А.Н.* Древнерусское оружие. — М., 1971 (САИ. — Вып. Е1—36).
- Кирпичников А.Н.* Снаряжения всадника и верхового коня на Руси IX—XIII вв. — М., 1973 (САИ. — Вып. Е1—36).
- Кирпичников А.Н.* Военное дело на Руси в XIII—XV вв. — Л., 1976.
- Коваленко В.П., Ситий Ю.М.* «Свої погани» чернігівських князів // Стародавній Іскоростень і слов'янські гради VIII—X ст. — К., 2004. — С. 121—138.
- Козловський А.О.* Історико-культурний розвиток Південного Подніпров'я в IX—XIV ст. — К., 1990.
- Колчин Б.А.* Черная металлургия и металлообработка в Древней Руси. — М., 1953 (МИА. — 32).
- Кучера М.П.* Древній Пліснеск // АП УРСР. — 1962. — XII. — С. 2—56.
- Кучинко М.М.* Волинська земля X — середини XIV ст.: археологія та історія. — Луцьк, 2002.
- Лаврентьевская летопись* // ПСРЛ. — М., 1997. — Т. 1.
- Малевская М.В., Раппопорт П.А., Тимошук Б.А.* Раскопки на Ленковецком поселении в 1967 г. // СА. — 1970. — № 4. — С. 112—127.
- Медведев А.Ф.* К истории пластинчатого доспеха на Руси // СА. — 1959. — 2. — С. 119—134.
- Медведев А.Ф.* Оружие Великого Новгорода // МИА. — 1959а. — 65. — С. 121—191.
- Михайлина Л.П.* Населення Верхнього Попруття VIII—X ст. — Чернівці, 1997.
- Моця О.П., Орлов Р.С., Коваленко В.П. та ін.* Поселення X—XIII ст. біля с. Автуничі // Південноруське село IX—XIII ст. — К., 1997. — С. 34—69.
- Никольская Т.Н.* Военное дело в городах земли вятичей (по материалам древнерусского Серенска) // КСИА. — 1974. — 139. — С. 34—42.
- Никольская Т.Н.* Земля вятичей. К истории населения бассейна Верхней и Средней Оки в IX—XIII вв. — М., 1981.
- Окшотт Э.* Рыцарь и его доспехи. Латное облачение и вооружение. — М., 2007.
- Пастернак Я.* Археологія України. — Торонто, 1961.
- ПВР.* — М.; Л., 1950. — Ч. 1.
- Петрашенко В.А.* Древнерусское село (по материалам поселений у с. Григоровка). — К., 2005.
- Пивоваров С.В.* Нові матеріали до історії стародавнього Цецина // Буковина — мій рідний край. III іст.-краєзн. конф. молодих дослідників, студентів та науковців. — Чернівці, 2000. — С. 20—22.
- Пивоваров С.В.* Середньовічне озброєння з городища XIV ст. в Зеленій Липі // Археологічні студії. — К.; Чернівці, 2003. — 2. — С. 204—215.
- Пивоваров С.В.* Середньовічне населення межиріччя Верхнього Пруту та Середнього Дністра (XI — перша половина XIII ст.). — Чернівці, 2006.

- Пивоваров С.В.* Дослідження Чорнівського городища першої половини XIII ст. // Археологічні студії. — К.; Чернівці, 2008. — 3. — С. 180—199.
- Пивоваров С., Федорук А.* Цецинська кам'яна вежа: з історії середньовічних поселень на території Чернівців (XIII — початок XV ст.) // Науковий вісник Чернівецького університету. — 2006. — 323/324. — С. 80—85.
- Писарская Л.В.* Памятники византийского искусства V—XV веков в Государственной Оружейной палате. — М.; Л., 1964.
- Плетнева С.А.* Древности черных клобуков. — М., 1973 (САИ. — Вып. Е1—19).
- Плетнева С.А.* Печенеги, торки, половцы // Степи Евразии в эпоху средневековья. — М., 1981. — С. 213—222 (серия «Археология СССР»).
- Поповић М., Бики В.* Комплекс средњовековне митрополије у Белграду. Истраживања у Доњем граду Београдске тврђаве. — Београд, 2004.
- Порфиридов Н.Г.* Древний Новгород. Очерки из истории русской культуры XI—XV вв. — М.; Л., 1947.
- Ратич О.* Древньоруські археологічні пам'ятки на території західних областей УРСР. — К., 1957.
- Седов В.В.* Сельские поселения Центральных районов Смоленской земли. — М., 1960 (МИА. — 92).
- Седова М.В.* Предметы вооружения из Ярополч-Залесского // КСИА. — 1971. — 125. — С. 87—94.
- Село Київської Русі* (за матеріалами південноруських земель). — К., 2003.
- Сказания и повести о Куликовской битве.* — Л., 1982.
- Слово о полку Игореве.* — М., 1987.
- Терський С.В.* Археологія доби Галицько-Волинської держави. — Львів, 2002.
- Терський С.В.* Лучеськ X—XV ст. — Львів, 2006.
- Терський С.В.* Княже місто Володимир. — Львів, 2010.
- Тимощук Б.О.* Слов'яни Північної Буковини V—IX ст. — К., 1976.
- Тимощук Б.О.* Давньоруська Буковина (X — перша половина XIV ст.). — К., 1982.
- Тимощук Б.А.* Восточнославянская община VI—X вв. н. э. — М., 1990.
- Ткач В.* Два поселення XII—XIII ст. біля с. Тараканів // Літописний Губин в контексті історії Болохівської землі XII—XIII ст. Всеукр. науково-практ. конф., присв. 800-річчю Губина. — К.; Хмельницький; Кам'янець-Подільський; Старокостянтинів, 2004. — С. 176—183.
- Фабрициус И.В.* Археологическая карта Причерноморья Украинской ССР. — К., 1951. — 1.
- Шкриванић Г.* Оружје у средњовековној Србији, Босни и Дубровнику. — Београд, 1957.
- Шушарин Д.П.* Русско-венгерские отношения в IX в. // Международные связи России до XVII ст. — М., 1961. — С. 131—180.
- Щербаков А., Дзысь И.* Куликовская битва. — М., 2001.
- Юра Р.О.* Древній Колодяжин // АП УРСР. — 1962. — XII. — С. 57—130.
- Bartusis M.C.* The Late Byzantine Army. Arms and Society, 1204—1453. — Philadelphia, 1992.
- Glinianowicz M., Kotowicz P.* Vilitaria wczesnośrednio-wieczne z latopisowego Sanoka // Стародавній Іскоростень і слов'янські гради. — Коростень, 2008. — Т. 1. — С. 81—94.
- Hilczzerowna Z.* Ostrogi polski z X—XIII wieku. — Poznań, 1956.
- Kotowicz P.* Przemiany w uzbrojeniu plemiennym i wczesnopaństwowym (VI — poł. XIII w.) w Polskiej części dawnych księstw ruskich — wybrane przykłady // Вісник Національного університету «Львівська політехніка». — 2006. — 571. — С. 18—47.
- Milkowicz W.* Grabungen am Cecina // Czernowitzer Zeitung. — 1908. — № 122.
- Minić D., Vukadin O.* Srednjovekovni Stalać=Medieval Stalać. — Beograd, 2007.
- Nadolski A.* Broń i stroi rycerstwa polkiego w sredniowieczu. — Wrocław; Warszawa, 1979.
- Nadolski A., Lewandowski M.* Broń strelecza // Uzbrojenie w Polce Sredniowiecznej 1350—1450. — Łódź, 1990. — S. 143—153.
- Nowakowski A.* Uzbroenie wojsk krzyżackich w prusach w XIV w. i na początku XV w. — Łódź, 1980 (Acta Archaeologica Lodziensia. — 29).
- Scherff B.* Mühldorf 1322 und Archäologie // Die Schlacht bei Mühldorf. 28 September 1322. — Mühldorf, 1993. — S. 69—82.
- Spinei V.* Moldova în secolele XI—XIV. — Chişinău, 1994.
- Spinei V.* Bucovina în mileniul întunecat // Spaţiul nord-est Carpatic în mileniul întunecat. — Iaşi, 1997. — P. 133—188.
- Wartolowska L.* Gród czerweński Sutejsk na pogranizu Polsko-Ruskim. — Warszawa, 1958.
- Wikkenhauser F.A.* Bochartin, oder Geschichte der Stadt Černäuz und ihrer Umgegend. — Wien, 1874. — 1.
- Żak J.* Najstarsze ostrogi Zachodniosłowiańskie. — Warszawa, 1959.

Надійшла 12.01.2012

И.П. Возный, А.В. Федорук

**ВОИНСКИЕ ДОСПЕХИ И СНАРЯЖЕНИЕ
ВСАДНИКА X—XIV вв. НА ТЕРРИТОРИИ МЕЖДУ
ВЕРХНИМ СИРЕТОМ И СРЕДНИМ ДНЕСТРОМ**

Представлены и упорядочены находки доспехов и предметов снаряжения древнерусских всадников с поселений Северной Буковины и Северной Бессарабии. Защитные доспехи — кольчуги — известны на археологических памятниках Северной Буковины, начиная с VI—VIII вв. Во второй половине XIII—XIV вв. здесь входят в обиход панцири «брони дощатые». Известны также шлемы двух основных форм — сфероконической и полусферической с полями. Они использовались с конца XII — до конца XIV вв. Боевое прикрытие составляли щиты. В частности, можно уверенно утверждать об использовании со второй четверти XIII в. треугольного щита и, очевидно, с первой половины XIV в. — закругленно-прямоугольного щита-павезы.

Атрибутом всадников были шпоры. На Руси они появились в XI—XII вв., что было обусловлено развитием главного рода феодального войска — конницы. На исследуемой территории известны остроги пяти типов, относящихся к периоду от IX до XIV вв., за классификацией А.Н. Кирпичникова, I, IV, IVa и V типов.

Таким образом, вооружение населения исследуемого региона было на достаточно высоком уровне. Его эволюция проходила в общем русле развития военного искусства Восточной Европы, хотя оно имело и некоторое локальное своеобразие, что связано, в первую очередь, с особенностями географического положения края.

I.P. Voznyi, A.V. Fedoruk

**MILITARY ARMOUR AND HORSEMEN EQUIPMENT
FROM THE 10th c. TO THE 14th c. FROM THE AREA BETWEEN
THE UPPER SERET AND THE MIDDLE DNISTER RIVERS**

Presented and sequenced are the finds of armour and elements of Ancient Rus horsemen's equipment from settlements in Northern Bukovyna and Northern Bessarabia. Chainmail as a defensive armour is known at the archaeological sites of Northern Bukovyna from the 6th to the 8th c. In the second half of the 13th c. and in the 14th c. coats of mail «armour made of boards» start to be used. Also known are helmets of the two main forms: spherical-conical form and hemispherical with borders. They had been used since the end of the 12th c. up to the end of the 14th c. Defensive armament is represented by shields. For instance, it is possible to state certainly that the triangular shields were used since the second quarter of the 13th c., and assume that the circular-rectangular shields-pavises were used since the first half of the 14th c.

Spurs were attributes of the horsemen. They appeared in Rus in the 11th — 12th c., which was reasoned by the development of cavalry, the main kind of feudal forces. Five spurs types are known at the area studied; they are dated by the period from the 9th c. to the 14th c. Spurs of I, IV, IVa and V types by A.N. Kirpichnikov's classification were found here.

Thus, armament of the researched region habitants was on quite high level. It developed within the mainstream of military art in Eastern Europe, though it had certain local originalities related primarily with the peculiarities of the land's geographic position.