
ДО 90-РІЧЧЯ МИХАЙЛА ПЕТРОВИЧА КУЧЕРИ (1922—1999)

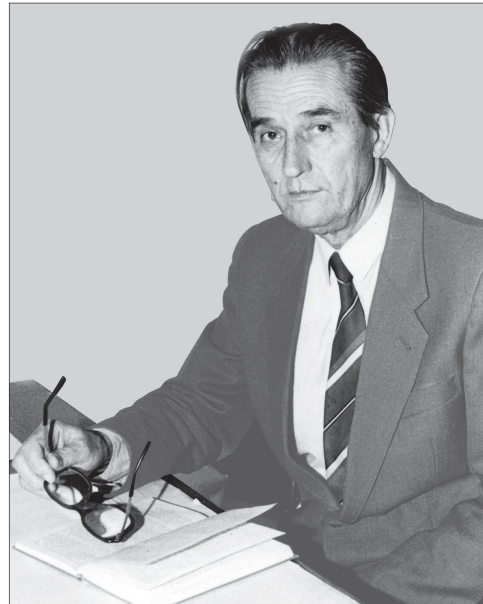
21 листопада цього року виповнилося 90 років від дня народження Михайла Петровича Кучери — доктора історичних наук, відомого фахівця з давньоруської та середньовічної археології та історії. З його діяльністю пов'язана ціла епоха у вітчизняній слов'яно-руській археології, і з роками це відчувається все більше та виразніше.

Практично немає південноруського регіону, який би Михайло Петрович не сходив, не розвідав і не досліджував. Перші кроки були зроблені ще під час навчання в університеті, а від 1950-х рр. він розпочав розкопки давньоруських городищ. З-поміж численних досліджених ним пам'яток назвемо городища поблизу сіл Підгірці (Плісненськ), Сокільці, Городище, Ходорів, Затуринці, Стара Ушиця, Проців, Бушево, біля хут. Миклашевського та Кизивер, Луцьке й Васильківське городища, укріплені пункти Поросся та замчища Поділля.

Та найулюбленішою справою Михайла Петровича були археологічні розвідки. Він виявив, обстежив і задокументував сотні городищ, поселень, могильників і валів на Волині, Поділлі, в Побужжі і Подністер'ї, Середній Наддніпрянщині та Дніпровському лівобережжі. Хоча в центрі уваги дослідника були давньоруські городища, він заодно фіксував інші пам'ятки та різних епох. Можна без перебільшення стверджувати, що М.П. Кучера реалізував протягом кількох десятиліть програму масштабних розвідок давньоруських пам'яток у всіх історичних південно-руських землях. Цей унікальний понад півстолітній досвід польових досліджень і став тим науковим базисом, який дозволив вченому сформулювати власне бачення ключових проблем давньоруської археології та історії, а також намітити шляхи їх вирішення.

М.П. Кучера був і лишається найавторитетнішим знавцем середньовічної фортифікації, оборонних споруд і городищ, військової справи всіх земель-князівств Південної Русі. Запропоновані ним підходи до розробки хронології та типології давньоруської та післямонгольської кераміки й досі актуальні та дієві.

Енциклопедичні знання писемних і археологічних джерел, колосальна наукова ерудиція



в поєднанні з безпрецедентним польовим досвідом дозволили вченому сформулювати оригінальні погляди на історію, хронологію та географію формування давньоруської державності й культури на основі розвитку південноруських етноплемінних угруповань слов'янської доби. М.П. Кучера перший серед вітчизняних вчених виділив групу середньовічного посуду XIV—XV ст., визначив її характерні риси та довів, що вона, продовжуючи давньоруські керамічні традиції, мала й певні специфічні особливості (профілювання, тісто, випал тощо), прикметні кераміці післямонгольського часу. Це заклало початок виокремленню, датуванню та подальшому вивченню пізньосередньовічних пам'яток України.

Ім'я Михайла Петровича назавжди нерозривно пов'язане з блискучим вирішенням складного кола проблеми походження, датування, призначення та історичної долі грандіозних оборонних ліній — так зв. Змієвих валів. До наукового їх вивчення спонукав актуалізований у 70-і рр. громадський інтерес до цих пам'яток. На виконання доручення Ради Міністрів і Президії Академії наук України була розроблена спеціальна програма та створена експедиція

Інституту археології, яку очолив М.П. Кучера. П'ятнадцять років (1974—1988) тривали безпрецедентні дослідження, в ході яких було пройдено, картографовано та обстежено понад 900 км ділянок дев'яти ліній 23 Змієвих валів. Для реалізації того завдання Михайло Петрович розробив і втілював спеціальну методичку комплексного дослідження такого незвичного типу археологічних пам'яток. Загальне картографування здійснювалося на підставі детальної зйомки виявлених розвідкою ділянок валів і ровів різного ступеню збереженості. Встановлювався також навколишній археологічний контекст і мікротопографічні умови відповідної ділянки оборонних споруд. Проводилося масштабне поперечне нівелювання на найрепрезентативніших ділянках валів і ровів, завдяки якому створено численні серії їхнього профілю. Визначалися місця в лініях валів/ровів, які за сукупністю певних ознак (ступінь збереження, локальні топографічні особливості, організаційна можливість та ін.) були потенційно придатні для здійснення на таких ділянках конкретної лінії наступного циклу досліджень. Вони зводилися до розкопок, що поєднували вертикальний перетин валу та рову задля встановлення їхньої стратиграфії з горизонтальним дослідженням ділянок, за якими вивчалася внутрішня планіграфія та конструкція валу. Було зроблено десятки профілів і планів ділянок різних валів. Польові креслення (особливо розрізи валів/ровів) мають часто кілька метрів завдовжки. Загальна площа та кубічний обсяг виконаних робіт просто вражає, особливо зважаючи на нечисленний склад розвідкових експедицій Михайла Петровича. В ході археологічних досліджень були визначені основні різновиди конструкції різних ліній деревно-земляних укріплень (зрубна й перекладна) та виявлені унікальні, зокрема з погляду на їхню закономірну нечисленність, артефакти давньоруського часу.

Ці безцінні географічно-картографічні, а також власне археологічні та конструктивно-будівельні спостереження й стали основою наукового культурно-хронологічного визначення Змієвих валів. Аналіз цієї сукупної інформації разом з вивченням історичних джерел і літописної хронології військово-політичного розвитку слов'янських земель дозволили переконливо довести, що Змієві вали є фортифікаційними спорудами, зведеними за Володимира Святого та Ярослава Мудрого, себто наприкінці X — в першій половині XI ст. для пасивного захисту території молодого давньоруської держави в Середньому Подніпров'ї (Руської Зем-

лі) від нападів печенігів. Другий етап зведення та поновлення ліній валів у Пороссі та на Лівобережжі в XII ст. був пов'язаний з активізацією половецької загрози. М.П. Кучера переконливо показав, що Змієві вали утворювали складну й добре продуману, глибоко ешелоновану та розгалужену захисну систему, фронтально обернену проти степового Півдня. Ця система, планування й будівництво якої потребувало загальнодержавних циклопічних зусиль, була дуже ефективно вписана в природно-ландшафтну структуру кожної місцевості та базувалася на вдало продуманій комбінації природних захисних властивостей довкілля та штучно створених. Складена дослідником карта цього типу укріплень і розроблена ним класифікація їх конструктивних особливостей дозволили здійснити реконструкцію процесу будівництва й обрахувати вірогідні людські та сировинні затрати на зведення Змієвих валів.

Що не менш важливо, на ґрунті цих багатолітніх робіт і осмислення їхніх результатів М.П. Кучері вдалося виділити сукупність ознак, які дозволили відокремити власне давньоруські Змієві вали від пам'яток скіфського часу та пізньосередньовічної фортифікації. Результати цього непересічного дослідження та створена дослідником концепція набули визнання серед найавторитетніших вчених, а виконана тема увінчалася взірцевою за якістю монографією та блискучим захистом докторської дисертації. Саме М.П. Кучера зміг до тонкощів спланувати, організувати й втілити тривале й науково бездоганне, чітко й детально документоване, методично новаторське дослідження, яке прояснило вікову таємницю валів і поставило неспростовно аргументовану крапку на непрофесійних спекуляціях. Не буде перебільшенням сказати, що дослідження Змієвих і Траянових валів можна вважати справжнім науковим подвигом М.П. Кучери.

З ім'ям М.П. Кучери пов'язаний і початок археологічного вивчення пам'яток України козацької доби. Розкопки кінця 80-х — середини 90-х рр. у Чигирині на місці фортеці XVI—XVII ст. та в Суботіві на місці садиби Хмельницьких були закономірним продовженням вимушено перерваних робіт 60—70-х рр. і поклали початок фаховому й систематичному дослідженню археологічних старожитностей пізньосередньовічного періоду в незалежній Україні.

У 70—80-х рр. М.П. Кучера очолював відділ польових досліджень Інституту археології та доклав значних зусиль для вдосконалення теорії та практики ведення археологічних польових

досліджень в Україні. Впродовж усього життя Михайло Петрович наполегливо вів багатогранну діяльність з охорони археологічних пам'яток як важливої складової національної історико-культурної спадщини. Численні охоронні паспорти на пам'ятки археології, складені Михайлом Петровичем на підставі власних польових досліджень, зразкові за точністю, вичерпністю та охайністю оформлення. Ці документи також є яскравим прикладом найсумліннішого ставлення вченого до відкритих ним пам'яток, першоджерел, до збереження та вивчення безцінного історико-культурного надбання. Цю благородну справу М.П. Кучера продовжував до останнього часу, піклуючись про розробку та апробацію нових форм охоронної документації, глибоко переживаючи все частіші повідомлення про новітнє варварське нищення валів, городищ, селищ і курганів.

Виняткові наукові чесноти Михайла Петровича органічно поєднувалися з рідкісними суто людськими якостями. Легендарна працьовитість, виключна наукова чесність, достовірність і точність, скрупульозність, пунктуальність і охайність польових досліджень, бездоганне взірцеве володіння прийомами графічної фіксації — ці риси були невід'ємними складовими особистості вченого та його наукового стилю. Надзвичайну виконавчу сумлінність Михайла Петровича цінувало керівництво Інституту археології та Академії наук, тож йому постійно доручали всілякі науково-організаційні завдання. Одним з найвідповідальнішим із таких доручень було головування М.П. Кучери в Раді по координації археологічних досліджень в Україні у 80—90-х рр.

Усі, хто знав Михайла Петровича, відзначали та цінували його виняткову скромність і порядність. Ті з колег, кому пощастило працювати з ним в експедиціях, знали його цілковиту невибагливість до побутових умов, яка межувала з аскетизмом. Внутрішня організованість і дисциплінованість гармонічно поєднувалися з зовнішньою акуратністю, підтягнутістю та імпазантністю. Організованість М.П. Кучери проявлялася в усьому, зокрема в систематизованості його численних особистих паперів. Архів вченого, дбайливо переданий до Інституту археології його вдовою Галиною Іванівною та донькою Тетяною, — зразок впорядкованого особистого архіву. Він складається переважно з копій власних польових звітів і робочих матеріалів з підготовки статей і монографій, а також документів і листування, пов'язаних із виконанням численних виробничих та орга-

нізаційних завдань. Окрім двох статей, які не встигли вийти з друку за життя автора (нині опубліковані), фактично решту праць дослідник встиг надрукувати.

Ця талановита, дуже працьовита, тиха й спокійна людина була живим містком, що пов'язував епоху славетних вчених довоєнної та повоєнної пори із сьогоденням. Михайло Петрович особисто знав і працював з багатьма яскравими представниками старшого покоління науковців і ділився споминами про них з молодими колегами. Бойовий фронтовик і заслужений ветеран війни, кавалер багатьох найвищих нагород Радянського Союзу та Польщі, М.П. Кучера належав до покоління, яке не тільки винесло тягар найстрашніших соціальних випробувань ХХ ст., але й мусило жити та працювати в умовах тоталітарних заборон і диких табу, що панували в гуманітарній науці на той час. Дуже шкода, що видання вкрай важливої та досі актуальної монографії «Слов'яно-руські городища VIII—XIII ст. між Саном і Сіверським Дінцем», підготовленої ще в 70-і рр., було відкладене на десятиліття не з вини автора. Ще більше засмучує, що свою книжку, яка вийшла мізерним тиражем у 1999 р., автор уже не побачив.

Михайло Петрович був до останнього напружений сучасним вченим, знайомився з новітніми, іноді незвичними для нас роботами, методиками та підходами. Він підтримував новаторські роботи, усвідомлюючи їхню необхідність і значення в подальшому поступі археології, оцінюючи наукове сумління, чесність і працьовитість молодих науковців. Михайло Петрович полишив нам унікальний за обсягом і змістом приклад плідного, вдумливого та приязного ставлення до рецензування та опонування дисертаційних робіт. Чимало кандидатів і докторів наук завдячують Михайлу Петровичу за працю над їхніми дисертаціями, консультації та інформацію, цінні поради, редагування та іншу допомогу.

Вважатися учнем Михайла Петровича було одночасно почесно, але й не просто. Право збагнути, освоїти та перейняти його власні найважливіші та оригінальні польові й аналітичні прийоми та навички він довіряв лише тим, хто постійно, сумлінно та зацікавлено працював поруч із ним і свідомо робив кроки до фахового самовдосконалення. Колеги Михайла Петровича мали унікальну можливість користуватися його енциклопедичними знаннями писемних та археологічних джерел, дізнаватися його авторитетну думку з широкого кола наукових проблем. Його рідкісна, завжди

мобілізована пам'ять була здатна відтворити умови й обставини, місце та хронологію знахідки будь-якого віднайденого ним колись артефакта, об'єкта чи археологічної пам'ятки. І нині, наштовхуючись на різні проблеми, як, приміром, хронологічне визначення кераміки, пошук певних археологічних пам'яток, осмислення складної стратиграфічної та планіграфічної ситуації розкопів, визначення

конструктивних особливостей давньоруських споруд, ми подумки звертаємося до статті Михайла Петровича, який з найвищим ступенем імовірності та доказовості міг дати компетентне пояснення, пораду й окреслити коло найближчих аналогій. З його відходом у вічність все істотніше відчувається і значення, і водночас втрата в поступі дослідження слов'яно-руської археології.

А.П. ТОМАШЕВСЬКИЙ

ДО 75-РІЧЧЯ ОЛЕГА ВАСИЛЬОВИЧА СУХОБОКОВА (1937—2008)

26 жовтня цього року виповнюється 75 років від дня народження Олега Васильовича Сухобоківа — відомого археолога-славіста, дослідника слов'янської та давньоруської історії, доктора історичних наук. Хоч Олег Васильовича вже кілька років немає з нами, все ж не полишає відчуття, що він постійно присутній серед нас.

Народився Олег Васильович 26 жовтня 1937 р. у м. Трубчевськ (нині — місто в Брянській обл., РФ) в сім'ї вчителів. Після закінчення середньої школи та служби у лавах Радянської армії (1956—1959), Олег Васильович навчався на історичному факультеті Харківського державного університету ім. О.М. Горького (1959—1964), де захопився давньою історією та археологією, брав участь у розкопках. Це захоплення вилилося в те, що після двох років вчителювання (1964—1966) у школі в м. Торез Донецької обл. Олег Васильович вступив до аспірантури Інституту археології АН УРСР, де спеціалізувався в галузі слов'янської та давньоруської археології України. Його науковим керівником був В.Й. Довженок. І все подальше життя О.В. Сухобоківа було пов'язане з Інститутом археології, де у відділі давньоруської та середньовічної археології він пройшов усі щаблі зростання від молодшого наукового співробітника (1969—1973) до наукового (1973—1976), а далі — старшого наукового (1976—1993) та, зрештою, провідного співробітника (1994—2008).

Головні інтереси Олега Васильовича були спрямовані на Лівобережжя Дніпра. Тому була присвячена його кандидатська дисертація «Населення Дніпровського Лівобережжя у другій половині першого тисячоліття н. е.», яку він захистив 1973 р., а також докторська «Етнокультурний розвиток населення лісостепової Лівобережної України наприкінці I — початку II тис. н. е.» (1993 р.) та інші праці, там він відкрив і дослідив чимало пам'яток.

Спочатку (1966—1974) Олег Васильович працював у експедиціях, які очолювали Д.Т. Березовець, В.І. Бідзіля, В.К. Гончаров, В.Й. Довженок, А.І. Кубишев, М.П. Кучера, О.М. Лесков, Є.В. Махно, Д.Я. Телегін. Очоливши 1968 р. Лівобережний загін Ранньослов'янської експедиції ІА АН УРСР, реорганізований у 1974 р. в Лівобережну слов'яно-руську експедицію, вчений досліджував такі пам'ятки, як Курган-Азак (1968), поселення волинцевської культури Ходосівка (1972), роменсько-давньоруське городище та селище Ніцаха (1973—1974, 1976, 1986—1988), роменське городище біля м. Опішне (1974—1975), ранньороменське городище, селище та могильник біля с. Кам'яне (1976—1978), літописні давньоруські міста Путивль (1979—1982, 2006), Лубни (1980—1981) і Ромни (1992, 1999), епонімну пам'ятку волинцевської культури — поселення Волинцеве (1980—1981), ранньослов'янське поселення Засулля (1980), роменське городище Лухтівка (1983),