

ARCHAEOZOOLOGICAL ASSEMBLAGE FROM UCH-BASH SETTLEMENT

The description and analysis of osteological material from Uch-Bash, a Kyzyl-Koba culture settlement in the South-Western Crimea, dated from the middle 9th c. to the 7th c. BC, is presented. The largest by numbers and by species composition is the latest archaeozoological assemblage from the burnt mount. The material from the sandy loam layer corresponding to the period of desolation at the settlement is scarce and barren regarding species. Archaeozoological material from the most ancient loam layer is similar in its structure with the burnt mount assemblage.

The most interesting feature of archaeozoological assemblage from Uch-Bash is the combination of its general structure peculiar for the forest-steppe zone sites (remains of wild animals constitute little bit less than 30 % of total number) and of domestic herd structure typical for the farms in droughty steppe zone with small breed of cattle prevailing (more than half the livestock). Apparently general structure of archaeozoological assemblage is caused by the landscape and ecologic conditions and peculiarities of production specialization. Domestic herd structure was likely formed under the cultural influence of the steppe zone population. Certain peculiarities noted for archaeozoological assemblage from Uch-Bash (domestic pig in the material and seasonal slaughter of youngsters) describe the issue under the study as a settled animal husbandry. Analysis of tools traces on the osteological material showed insignificant evidence of everyday husbandry activity at Uch-Bash. However, numerous processing traces on antlers and roe horns suggest that bone processing was an important activity here. Wild boar fangs and corneous tissues of small breed of cattle was also used as a processing material at Uch-Bash.

О.Є. Фіалко

ПОХОВАННЯ ДІВЧАТ ЗІ ЗБРОЄЮ В СКИФСЬКОМУ КУРГАНІ НА ХЕРСОНЩИНІ

Публікується унікальна для Північного Причорномор'я пам'ятка — скифський курган з похованнями озброєних дівчаток.

К л ю ч о в і с л о в а: Північне Причорномор'я, скифи, курган, поховання, амазонка.

Дитячі поховання в скифських курганних некрополях трапляються досить часто. Проте ситуація в різних могильниках вельми неоднорідна. Відсоток поховань дітей (від немовлят до 15-річного віку) в степових курганних групах коливається від 12,2—14,6 % (Світловодськ, Миколаївка, Кам'янка-Дніпровка, Приазов'я, Ак-Таш) до 27,0—35,7 % (Мамай-Гора, Вишетарасівка, Миколаївка-Козацьке, Золота Балка) (Великанова 1975; Кондукторова 1979; Покас, Назарова, Дяченко 1988; Потехина, Кислый 1994; Богатенков 2000; Литвинова 2004; 2007). Отже, найбільший показник демонструють могильники пізньоскифського часу. В синхронних пам'ятках Лісостепу дитячі поховання становлять близько 16,5 % (Потехина, Кислый 1994). У цілому для давніх популяцій відзначають два піки смертності дітей — у віці 1—3 і 12—15 років (Яблонский

1980, с. 146—147; Алексеєва, Богатенков, Лебединская 2003, с. 48; Литвинова 2005, с. 108; 2007, с. 292).

Поховальні комплекси номадів, незалежно від віку небіжчика, відображають його соціальний статус, що проявляється в певній поховальній споруді та відповідному (в кількісному та якісному вимірі) наборі супровідного інвентарю. Антропологічні дослідження дитячих кістяків дозволяють визначити лише вік померлого. Натомість стать дитини можна встановити лише за характером заупокійного супроводу. Зазвичай він нечисленний і досить одноманітний. Окрім посудини з харчами, хлопчикам могли покласти якусь зброю, а дівчаткам — звичайні прикраси, а іноді — специфічні знаряддя праці. В цьому контексті особливий інтерес становить курган з кількома дитячими похованнями, що входив до складу скифського могильника поблизу с. Зелене Верхньо-Рогачицького р-ну Херсонської обл.

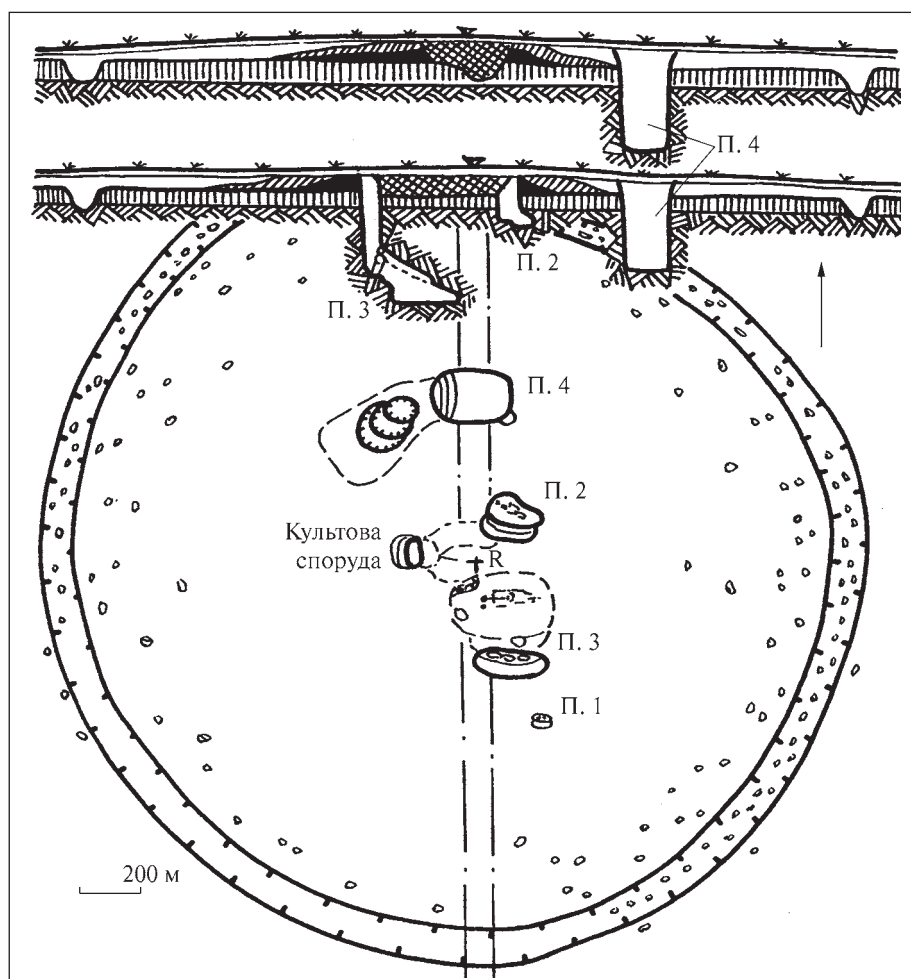


Рис. 1. Зелене, курган 5. Загальний план та профілі центральної бровки

Могильник досліджували 1983 р. співробітники Краснознам'янської експедиції Інституту археології АН УРСР в ході охоронних розкопок курганів у зоні будівництва зрошувальних систем. Протягом польового сезону були досліджені поодинокі кургани та курганні групи поблизу кількох сіл Херсонської обл. — Антонівка, Зелене, Кірове та Львове¹.

Могильник біля с. Зелене розкинувся в степу, на Лівобережжі Дніпра, на південь від р. Рогачик, за 3,0 км на захід від села. Він складався з 16 насипів заввишки від 0,5 до 2,5 м, що простягалися ланцюгом з південного заходу на північний схід. У центральній частині могильника було два довгі кургани доби бронзи. Розкопано дев'ять курганів, що потрапляли до зони меліорації, один з яких (курган 6) був зведений за доби пізньої бронзи, а решта (кургани 1—5, 7—9) датуються скіфським часом (Евдокимов и др. 1983; Евдокимов 1985, с. 274; Фіал-

ко 2010). Скіфський курган 5 був зведений над похованнями кількох дівчаток. Розгляду цієї пам'ятки і присвячено пропоновану статтю.

Опис кургану. Курган 5 (рис. 1) посідав майже центральне місце в ланцюгу розкопаних і знаходився поряд із довгим курганом 6 доби бронзи. Висота насипу 0,8 м, діаметр близько 31,0 м. Під насипом відкрито кільцевий рів діаметром 28,0 м, завширшки 1,0 м і завглибшки 0,9 м. По периметру кургану та в заповненні рову виявлені окремі камені від крєпиди. Під насипом відкрито чотири скіфські поховання та потаємну культурну споруду.

Культурна споруда була розташована майже в центрі насипу (за 2,0 м на захід від нього) та мала складну конструкцію (рис. 2, 1). Вхідна яма, близька у верхній частині до прямокутної в плані форми, ближче до дна набула овальної форми, орієнтована північ—південь². Розміри її 1,41 × 1,10 м, дно на глибині 4,10 м. У східній

¹ Висловлюю щире подяку Я.П. Гершковичу — співробітнику експедиції та співавторові звіту про розкопки за дозвіл опублікувати скіфські матеріали.

² Автори розкопок прийняли цю споруду за незавершений грабіжницький хід, що йшов двома розгалуженнями до поховань 2 і 3 (Евдокимов и др. 1983, с. 62).

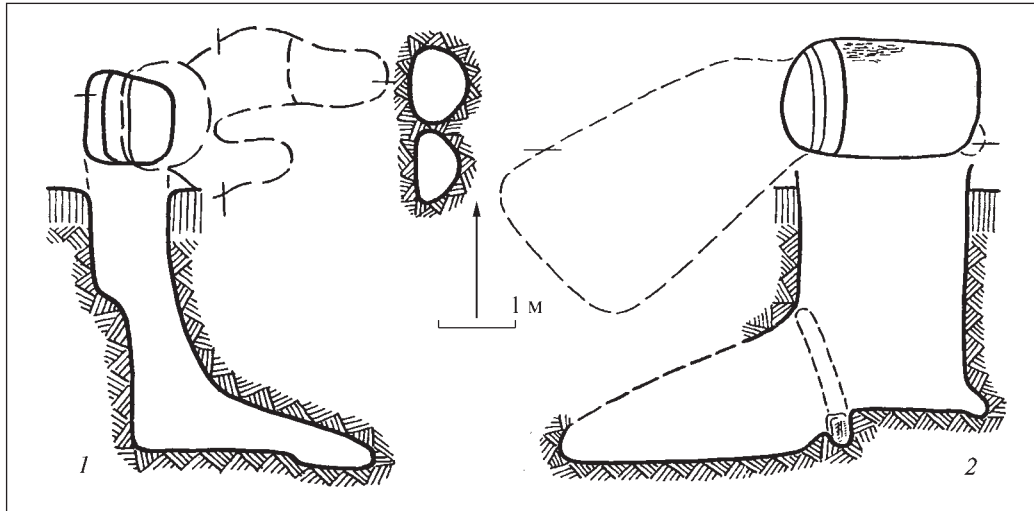


Рис. 2. Зелене, курган 5. Плани та розрізи підкурганних об'єктів: 1 — культова споруда; 2 — поховання 4

стіні були вириті два дугоподібні «глухі» лази, що йшли в східному напрямку. Довший, влаштований у північно-східній частині вхідної ями, розмірами $2,4 \times 1,0$ м, спускався до глибини 4,3 м. Коротший, виритий у південно-східному кутку, розмірами $1,25 \times 0,80$ — $0,50$ м, мав майже таку глибину, що й вхідна яма. Жодних знахідок у них не зафіксовано.

Поховання 1 (рис. 3, 1) розташоване в південному секторі кургану. Поховальна споруда — яма з підбоям. Вхідна яма овальна в плані, орієнтована по лінії схід—захід, розміри $0,60 \times 0,20$ м, дно на глибині 1,45 м. У північній її стіні вирита овальна в плані камера, орієнтована паралельно вхідній ямі. Розміри її $0,65 \times 0,25$ м, дно на глибині 1,50 м.

Скелет дитини лежав випростано на спині головою на захід. За головою стояла фрагментована чорнолакова посудина (1), шию прикрашало намисто (2), на обох руках були браслети з намистин (3, 4), біля лівої руки — бронзове вістря стріли (5).

Опис знахідок.

1. Нижня частина чорнолакового канфара на профільованому кільцевому піддоні (рис. 3, 5). Краї зламів ретельно затесані. Дно зсередини прикрашене штампованим орнаментом з п'яти (шоста збита) пальметок. Діаметр 5,3 см, висота 2,2 см, глибина 1,7 см. Правдоподібно, що в такому вигляді денце використовувалося як неглибока чашечка.

2. Шийна прикраса з 14 скляних кільцеподібних намистин (рис. 3, 2) із непрозорого скла з вічками білого (7 екз.), світло-жовтого (2 екз.), синього (4 екз.) і чорного (1 екз.) кольорів. Розміри їх $1,0 \times 0,7$ — $1,0$ та $0,5 \times 0,4$ — $0,5$ см. У цен-

трі знаходилася велика намистина циліндричної форми розмірами $1,6 \times 0,8$ см.

3. Скляні намистини від браслета правої руки — 35 цілих і два уламки (рис. 3, 6) із непрозорого однотонного темного скла кільцеподібної форми. Деякі намистини спарені. Вкриті жовтуватою патиною. Діаметр $0,5$ — $0,7$ см, висота $0,2$ — $0,4$ см.

4. Намистини від браслета лівої руки — 25 екз. (рис. 3, 4): кільцеподібної форми із непрозорого жовтуватого скла (5 екз.) діаметром $0,5$ — $0,8$ см, висота $0,2$ — $0,3$ см, і бронзові (20 екз.) діаметром $0,3$ — $0,4$ см, висота $0,2$ см.

5. Вістря стріли бронзове тригранне, базисне. Довжина 1,9 см (рис. 3, 3).

Поховання 2 (рис. 3, 7) влаштоване в центрі кургану в ямі з підбоям. Вхідна яма овальна в плані, орієнтована по лінії схід—захід з незначним відхиленням, розміри $2,00 \times 0,65$ м, дно на глибині 2,10 м.

Поховальна камера майже овальної в плані форми розташована паралельно до вхідної ями вздовж північної стіни. Розміри її $1,0 \times 0,8$ м, дно на глибині 2,3 м, тобто на $0,2$ м нижче від дна вхідної ями. Скелет дитини лежав випростано на спині головою на північний захід. За головою знаходилися рештки напутньої їжі (частина туші корови) і ніж (1), на ший — намисто (2), біля лівої руки — бронзові вістря стріл (3).

Опис знахідок.

1. Ніж залізний (рис. 3, 10). Лезо з горбатою спинкою закріплене в кистяному монолітному шестигранному в перетині руків'ї двома залізними заклепками. Довжина ножа 16,7 см, руків'я — 10,5 см, ширина руків'я 1,1 см, товщина — 0,6 см.

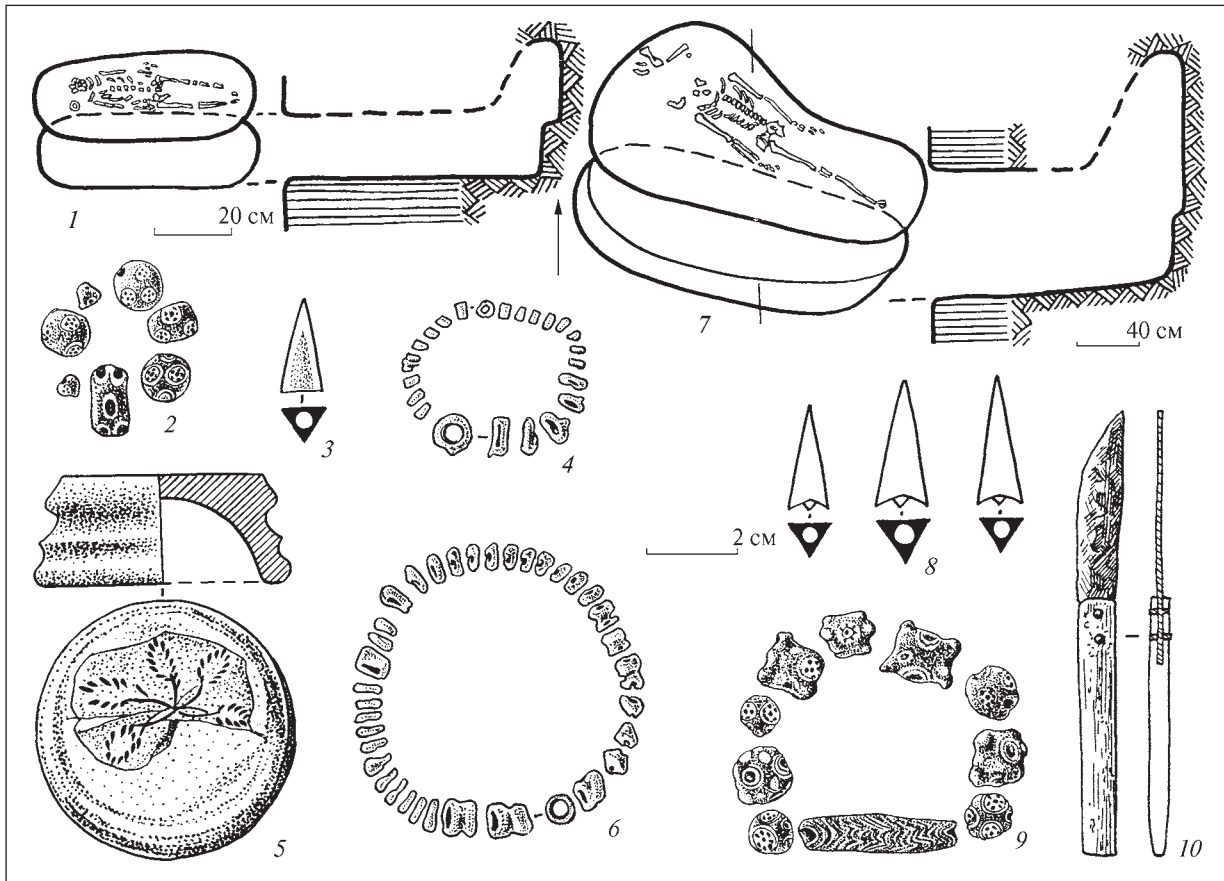


Рис. 3. Зелене, курган 5. Плани та розрізи могил і речі з них: 1–6 — поховання 1; 7–10 — поховання 2

2. Намисто скляне — 10 екз. (рис. 3, 9) — із непрозорого синього скла з вічками підовальної (5 екз.) та округлої форми (4 екз.). Діаметр 1,0–1,2 см, висота 0,8–1,5 см. Довга трубчаста, прикрашена хвилястим орнаментом намистина діаметром 0,8 см, довжина 3,5 см.

3. Вістря стріл бронзові — 3 екз. (рис. 3, 8) — тригранні з прихованою втулкою і трохи опущеними кінцями плоских граней. Довжина 2,2–2,4 см.

Поховання 3 розміщене майже в центрі кургану (рис. 4, 1). Могила у вигляді катакомби підбійного типу. Вхідна яма овальна в плані, орієнтована за напрямком схід–захід, розміри 2,45 × 0,80 м. Уздовж південної стіни на глибині 4,0 м влаштована сходинка завширшки 0,2 м, на яку спиралися плити кам'яного закладу, що закривав вхід до поховальної камери. Дно вхідної ями на глибині 4,45 м. Перед входом, який знаходився в північній стіні вхідної ями, були вириті два паралельні ровики завдовжки 2,00 м, завширшки 0,10 м та завглибшки 0,25 і 0,15 м для закріплення дерев'яного заслону.

Камера овальної в плані форми, паралельна вхідній ямі, розміри 3,45 × 2,40 м. Дно її на

глибині 4,90 м. Висота склепіння біля входу 1,20 м, біля задньої стіни — 0,3 м.

Скелет дівчинки-підлітка лежав уздовж північної стіни випростано на спині головою на захід. У південно-західному кутку камери стояла дерев'яна таця з рештками жертвовного м'яса (частина туші корови) і ножем (1), уздовж західної стіни, ближче до північно-західного кутка, лежав згорнутий у рулон панцир (2), поряд — вістря списа і дротика (3, 4), за головою — кам'яна плитка (5) і дерев'яний розтиральник (6), справа біля черепа — бронзове дзеркало (7), на черепі — стрічка з золотими пластинками (8), на шиї — намисто (9), біля ніг, справа, — камені для праші (10) і пряжка (11), зліва, попід стіною, — два залізні підтоки (12).

Опис знахідок.

1. Ніж залізний (рис. 4, 8). Лезо з горбатою спинкою закріплене в кістяному суцільному шестигранному в перетині руків'ї трьома залізними заклепками. Довжина ножа 18,5 см, руків'я — 10,0 см, ширина останнього 1,1 см, товщина — 1,0 см.

2. Панцир залізний пластинчастий (рис. 4, 2). Луски щільно нашиті на шкіряну основу го-

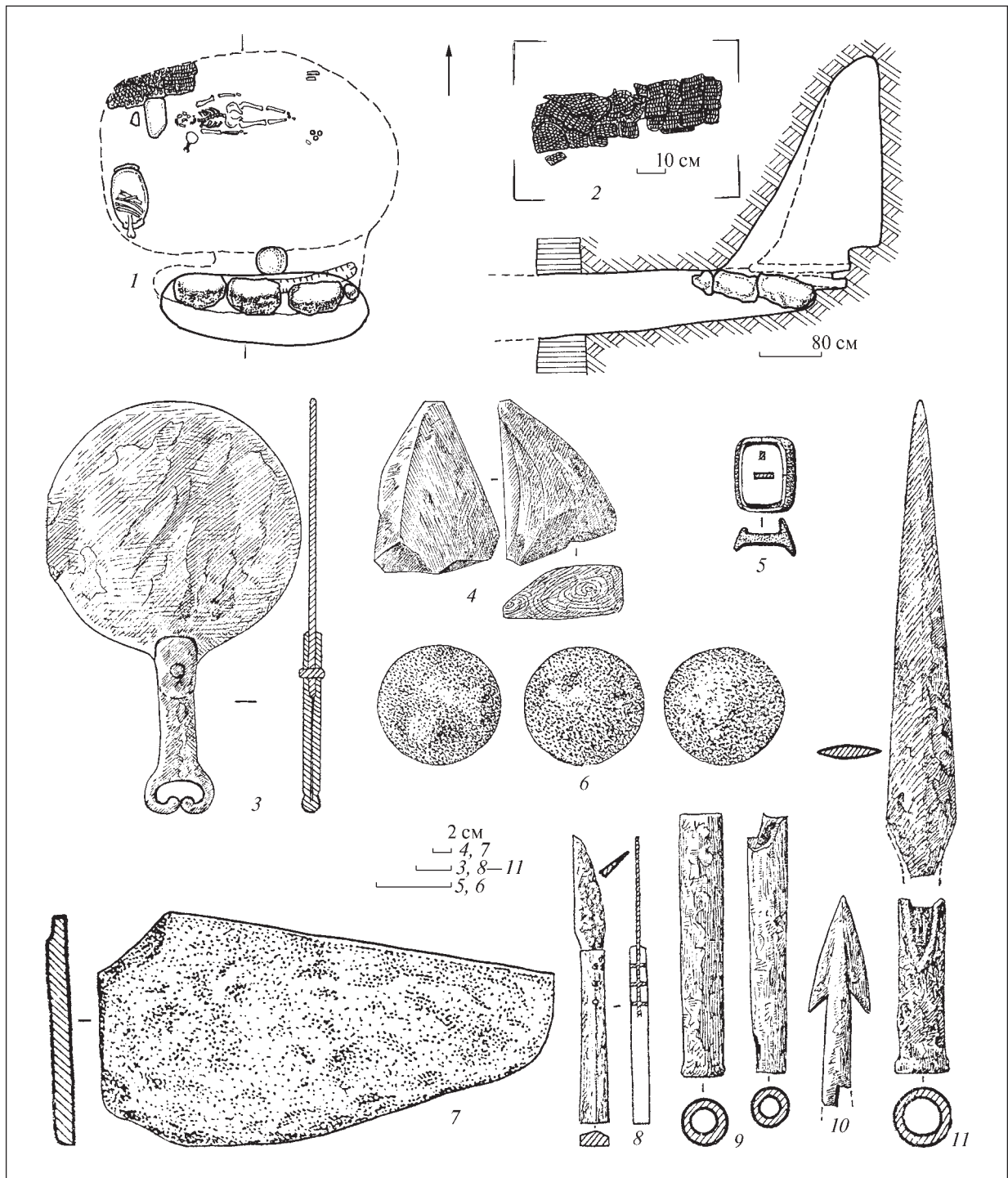


Рис. 4. Зелене, курган 5. Поховання 3: 1 — план та розріз; 2 — захисний обладунок (віноска), 3—11 — речовий супровід

ризонтальними рядами знизу вгору. По краях шкіра основи загорнута назовні у вигляді валика. Для забезпечення максимальної рухомості частин обладунку використані пластини різного розміру: $2,3 \times 1,7$; $2,4 \times 1,3$; $2,5 \times 1,5$; $2,6 \times 1,6$; $3,0 \times 2,0$; $3,4 \times 2,2$; $5,1 \times 1,0$; $6,5 \times 1,4$; $7,0-7,5 \times 1,5$ см. У кожній пробито по два—три отвори у верхній частині та по одному на одній

бічній стороні. Обладунок уцілів у край незадовільно. Він складався з кількох деталей.

Панцир мав вигляд безрукавної шкіряної сорочки, що застібалася на правому боці (рис. 5, 3). Передня її частина доходила лише до пояса. Нижня частина сорочки набрана з довгих вузьких трох вигнутих пластин розмірами $7,0-7,5 \times 1,5$ см, які утворювали своєрідний бойо-

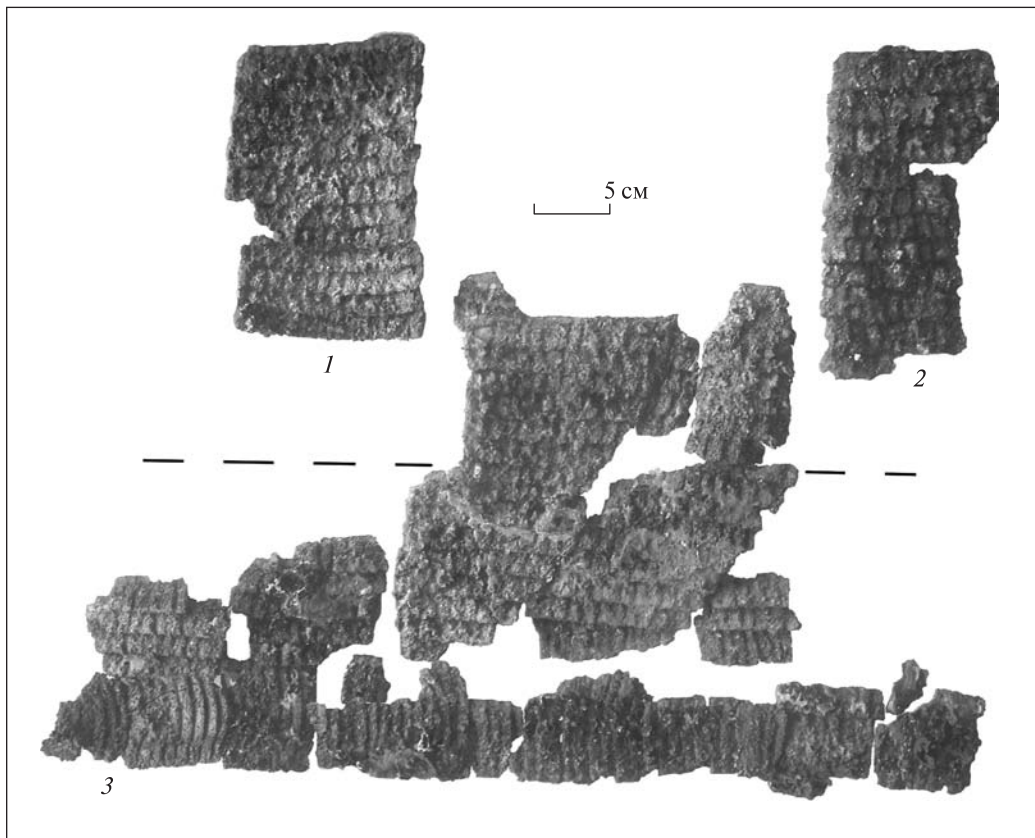


Рис. 5. Зелене, курган 5. Поховання 3: деталі панцира

вий пасок. Такий крій і відносно мала довжина передньої частини цілком достатні для вершника, якому не потрібно було захищати низ живота. Але не виключено, що довжина панцира була обумовлена віком і зростом воїна, в нашому випадку — підлітка. В наборі сорочки використано правобічний принцип розміщення пластин на шкіряній основі. Довжина сорочки (від верхнього плечового виступу до подолу) 35,0 см, максимальна ширина нижньої частини (паска), що збереглася, 62,0 см.

Два опліччя? у вигляді щитків прямокутної форми (рис. 5, 1, 2) розмірами 21,0 × 13,0 см були прикріплені, очевидно, до спинної частини обладунку за допомогою поворозок із залізними ворварками. Щиток укритий 13-а рядами прямокутних пластин (2,7 × 2,0 см) по 13—14 лусок у кожному. Простежується поєднання двох прийомів їхнього закріплення — чергування право- і лівобічного розміщення пластин на основі. Подібне чергування рядів пластин зафіксовано в другому Семибратньому кургані, кургані 3 біля Кривого Рогу, курганах 309 і 401 біля с. Журавка та кургані 23 групи Частих могил (Черненко 1968, с. 31).

До комплекту обладунку входило ще кілька деталей: пелерина, що захищала спину; насте-

генники, раковина для захисту нижньої частини живота воїна та шолом.

Раковина (рис. 6, 1) набрана з пластин розмірами 2,4 × 1,3 см, нашитих у 12 рядів на основу за правобічним принципом. Висота її 20,3 см, ширина по нижньому краю 16,0 см, по верхньому — близько 6,0 см. У верхній звуженій частині пробито два круглі отвори (діаметром 0,5 см) для закріплення.

Ще один елемент — дугоасто вигнутий прямокутний шкіряний плат, укритий 10-а рядами лусок (розмірами 2,4 × 1,3 см) з правобічним принципом набору (рис. 6, 2). Розміри цієї деталі 16,5 × 16,0 см.

Крім того, серед панцирних пластин виявлені фрагменти вузького шкіряного портупейного паска (рис. 6, 3), вкритого вузькими трохми вигнутими пластинами з правобічним принципом розміщення. Вціліла довжина паска 33,5 см, ширина — 5,0 см. Обидва повздовжні краї оковані шкіряним рантом завширшки близько 1,0 см.

Відновити інші деталі захисного обладунку неможливо через їхній стан.

3. Вістря списа залізне (рис. 4, 11). Перо гостролисте, найбільша його ширина припадає на останню чверть довжини і становить 4,5 см.

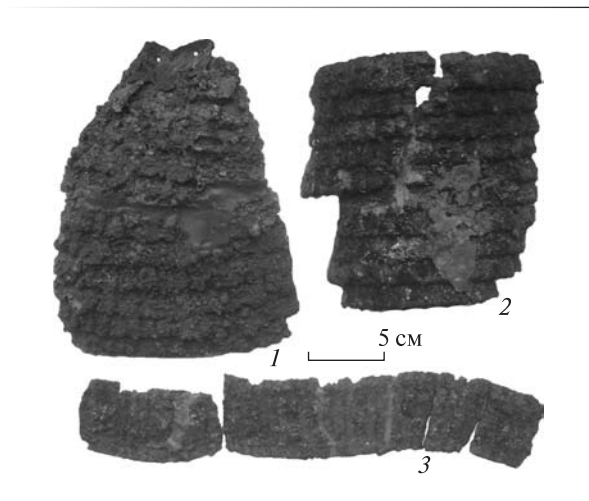


Рис. 6. Зелене, курган 5. Поховання 3: деталі захисного обладунку

До втулки перо плавно звужується. Втулка циліндрична, з валиком на нижньому кінці. Довжина наконечника 41,0 см, втулки — 10,0 см.

4. Вістря дротика залізне (рис. 4, 10) з жалоподібним пером, фрагментоване — частина стрижня та втулка втрачені. Довжина 11,0 см, діаметр втулки 1,4 см.

5. Плитка кам'яна пласка (рис. 4, 7), майже трапецієподібної форми. Розміри 45,5 × 10,0—29,0 см, товщина 2,5 см.

6. Розтиральник дерев'яний (рис. 4, 4) конусоподібної форми, п'ятигранний у перетині. Робоча площа підтрикутна. Висота розтиральника 17,8 см, розміри основи 12,1 × 5,4 см.

7. Люстро бронзове з залізною ручкою (рис. 4, 3). Диск плаский, скріплений з ручкою залізною заклепкою. Пласка ручка закінчується пазуроподібними дугами, що утворюють овал. Діаметр диска 13,7 см, довжина ручки 9,0 см, ширина — 2,0 см, товщина — 0,6 см.

8. Пластинки золоті, 11 екз. (рис. 7, 1) — штаповані, прямокутної форми, двох зразків. Один — з профільним зображенням фігури зайця вліво (5 екз.), край оформлений рельєфним бортиком зі скісними рубчиками; в кутках пробиті отвори для нашивання. Розміри 1,6—1,7 × 1,4—1,5 см. Інший — з профільним зображенням грифона (чи сфінкса) вліво, що заповнює всю поверхню пластини (6 екз.); в кутках пробиті отвори для нашивання. Розміри 1,6 × 1,2 см. На стрічці бляшки чергувалися.

9. Намисто, 9 екз. (рис. 7, 2, 3), зокрема: золота видовжена намистина з повздовжніми ребрами та напаяними біля отворів кільцями з круглих у перетині дротинок, довжина 1,2 см, діаметр 0,8 см; із непрозорого синього скла з

білими вічками (4 екз. — по дві біконічної та кільцеподібної форми), довжина 0,5—0,6 см, діаметр 0,5—0,3 см; із непрозорого червоного скла з білими вічками (4 екз.) округлої форми, діаметр 0,5 см.

10. Камені для праші — 3 екз. (рис. 4, 6) округлої форми. Розміри 3,8 × 2,9 см, 3,6 × 3,4 см, 3,4 × 3,1 см.

11. Пряжка залізна (рис. 4, 5) прямокутної форми розмірами 2,2 × 1,9 см. З коротких сторін є рештки деревного тліну.

12. Підтоки залізні — 2 екз. (рис. 4, 9) циліндричної форми. Довжина 8,0 і 7,2 см, діаметр 1,3 і 1,1 см.

Поховання 4 (рис. 2, 2) було за 5,0 м на північ від центру. Здійснене в катакомбі. Вхідна яма овальна в плані, орієнтована по лінії схід—захід, розміри 2,65 × 1,50 м, дно на глибині 3,8 м. Вхід до поховальної камери арочної форми заввишки та завширшки 1,4 м знаходився в західній стіні вхідної ями. Перед ним у долівці виріто жолобок завдовжки 1,40 м, завширшки 0,25 м і завглибшки 0,40 м для закріплення дерев'яного заслону. У південно-східному кутку вхідної ями влаштована округла ніша завдовжки 0,2 м, завширшки 0,4 м і заввишки 0,3 м. У ній виявлені кістки вівці, просякнені оксидами бронзи, очевидно викинуті грабіжниками з бронзового казана, що стояв тут.

Поховальна камера трапецієподібна в плані, орієнтована по лінії північний схід—південний захід. Розміри її 4,0 × 2,2—1,6 м, дно на глибині 4,6 м.

Могила пограбована двічі — через вхідну яму та склепіння камери. На дні виявлені лише розкидані кістки скелета дорослого небіжчика.

Підведемо підсумок. Насип кургану 5, як і решти курганів у групі, постраждав через інтенсивне розорювання, початкові розміри його були інші. Реальний діаметр насипу, зафіксований за кільцевим ровом, становив близько 27,0 м. Спільною рисою для всіх насипів курганної групи поблизу с. Зелене є наявність рову та кріпиди. Але від кріпід лишилися лише поодинокі камені. Така, на перший погляд дивна, ситуація простежується на більшості курганних могильників регіону і пояснюється тим, що місцеве населення протягом 19—20 ст. вибирало каміння з курганів для будівельних потреб. Отже, вціліли лише камені, що скотилися з насипу в рив.

Але розглянутий курган дещо відрізняється від решти. Перш за все, привертає увагу його локалізація — поряд із довгим курганом 6 доби



Рис. 7. Зелене, курган 5. Поховання 3, супровід (1, 2 — золото; 3 — скло)

бронзи. Скіфські курганні могильники досить часто формувалися навколо чи безпосередньо поряд з курганами доби бронзи. З одного боку, це обумовлювалося прагненням дотримуватися найвищих ділянок місцевості та водночас було даниною певним традиціям. З іншого боку, добре відомі випадки тяжіння скіфських могильників саме до довгих курганних насипів попередньої доби. З-поміж таких — групи Чмиревої, Казенної та Гайманової могил, Чортотлика, Рогачика, уроч. Носаки, біля с. Дніпровка. Певною мірою номади сприймали їх як своєрідний сакральний центр і, таким чином, як найсприятливіше місце для поховання своїх небіжчиків (Отрощенко, Болтрик 1982, с. 43—44).

Стратиграфія та планіграфія пам'ятки дозволяють припустити, що первинний невеликий насип діаметром близько 13,0 м за висоти 0,8—1,0 м був зведений, вірогідно, над культовою спорудою з двома «сліпими» ходами. Місце для того було обране навряд чи випадково з огляду на сусідство з довгим курганом доби бронзи. В масиві поховальних пам'яток скіфів Євразії відомі специфічні культові споруди. Вирізняють дві форми зовнішніх проявів обрядових дій: явні — насипи без ознак поховань і культові майданчики, а також потаємні — «нори»-катакомби, ями з бофрами (Болтрик 2007; 2007а). Незвичайні та загадкові споруди з розгалуженими ходами часто сприймалися дослідниками, як і в нашому випадку, за грабіжницькі лазі. Ю.В. Болтрик аргументовано довів зв'язок таких об'єктів з культовими діями скіфів. Дослідник виділив серію так зв. «нір»-катакомб, що були зафіксовані в курганах біля сіл Тимошівка (кургани 8 і 9), Високе (кургани 1 і 6), Пришиб (курган 4), Бурчак (курган 6), Заповітне (курган 14), м. Василівка (курган 7),

курганах Кара-Тюбе, Олександропіль, Двогорба Могила та ін. (Болтрик 2007, с. 53—55). Аналогічні відомі і в курганах на території Казахстану (Акишев, Кушаев 1963, с. 60—62; Курочкин 1993, с. 30). На теренах Європейської Скіфії потаємні культові споруди трапляються переважно в Приазов'ї та степах Дніпровського Лівобережжя (Болтрик 2007а, с. 256). Найближчою аналогією споруді з Зеленого є культовий комплекс Двогорбої Могили. Обидві вони доволі близькі за формою, але розгорнуті дзеркально. Автори розкопок розглядають двокамерну підземну конструкцію Двогорбої Могили як ушент пограбоване основне поховання (Привалова, Зарайская, Привалов 1982, с. 162—165, рис. 12; 13). Комплекс Двогорбої Могили в цілому датується першою чвертю IV ст. до н. е.

Більшість курганів тієї пори, за спостереженнями Ю.В. Болтрика, є багатокомпонентними цілісними комплексами, зведеними за єдиним задумом та за короткий проміжок часу. Супровідних осіб ховали в окремих могилах різної форми всередині обваловки чи поза її межами. Певний виняток становлять поховальні комплекси скіфських вельмож, одного чи кількох слуг яких ховали і в могилі разом з господарем (Болтрик 2007б, с. 382—384). Це підтверджує і курган 5. Під відносно невеликим його насипом була похована, на наш погляд, дівчинка-підліток (поховання 3) у супроводі трьох осіб в окремих могилах. У цьому переконує кілька обставин. По-перше, всі поховання розташовані на одній лінії (в меридіональному напрямку), тобто підкурганний простір був заздалегідь спланований саме для такої кількості могил. По-друге, центральне місце в низці з чотирьох могил і характер речового супроводу засвідчують особливий статус саме цієї небіж-

чиці. По-третє, вцілілі від пограбування три з чотирьох могил, специфічний характер їхнього речового супроводу та поховальних споруд, а також доволі близька ситуація в Двогорбій Могилі в цілому вказують на підлегле становище решти похованих. Не виключено, що й відсутність розривів-проходів у рові теж мала підкреслити особливий характер всього поховального комплексу.

Отже, ситуативно всі могили влаштовані одночасно, через що й розглядаються як основна і три супутні. Вони репрезентовані виключно камерними конструкціями. Поховання 1 і 2 здійснені в підбійних могилах першого типу, за класифікацією В.С. Ольховського (Ольховский 1991, табл. 2), де камера примикає до довгої стіни вхідної ями. У випадках, коли могила основна в кургані (тобто первинна, а не введена через якийсь час), цей тип датується в межах V — початку IV ст. до н. е., супутні могили (так зв. бічні) — IV ст. до н. е. (Болтрик 1986). Поховання 3 (центральне) репрезентує розвинений варіант попереднього типу камерних споруд — поховальна камера розташована так само під довгою стіною вхідної ями, але вона значно більша за розмірами та висотою. Поховання 4 належить до першого варіанту шостого типу катакомб, коли камера влаштована з боку короткої стіни вхідної ями, а її повздовжня вісь розміщена під кутом до осі вхідної ями. Час побутування могил двох останніх типів — переважно IV ст. до н. е., а їхнє співіснування припадає здебільшого на другу половину IV — початок III ст. до н. е. (Ольховский 1991, с. 35).

Могили кургану 5 орієнтовані в широтному напрямку. Поховання індивідуальні, здійснені за типовим для скіфів обрядом інгумації. В нестраждалих від пограбування могилах небіжчики лежали в традиційній позі — випростано на спині головою на захід (поховання 2 з незначним відхиленням на північ).

Серед рис обряду, специфічних для більшості могил групи біля с. Зелене, можна відзначити наявність заслону, що затуляв вхід до камери. В похованні головної небіжчиці він був потрібний — подвійний дерев'яний щит з боку вхідної ями посилювали плити кам'яного закладу. Дерев'яний заслон простежувався і в могилі 4, де був похований дорослий. Дитячі могили ані в цьому кургані, ані в інших указаної групи заслонів не мали. Отже, таку деталь (у нашому випадку) виконали лише в могилах дорослих скіфів та підлітка.

Характер інвентарю в трьох дитячих могилах безперечно вказує, що там поховано дівчаток.

Ознакою того є специфічні жіночі прикраси вбрання. Найперше, це скляне намисто, з якого набрані шийні та наручні прикраси. Обидві супроводжуючі дитини мали таке намисто на шії, а до гарнітуру прикрас однієї (поховання 1) входили ще й два браслети. Основна небіжчиця (поховання 3) мала на шії разок із різнокольорових скляних та золотої центральної намистин. Вбрання цієї небіжчиці доповнював головний убір, прикрашений 11-а золотими бляшками. В польовій документації зазначено, що вони прикрашали начільну стрічку. Проте не виключено, що пластини оконтурювали нижній край шапки, де утворювали смужку з бляшок двох різновидів, що чергувалися: горизонтальні з зображенням зайця та вертикальні з зображенням грифона. Крайніми в ряду були вертикальні пластини. Отже, золота орнаментальна смужка, завдовжки приблизно 20,0 см, прикрашала передню частину шапки. Серія подібних прямокутних пластин з профільним зображенням зайця в позі лежачи походить з курганів Чортомлик, Огуз, Башмачка, кургану 4 в уроч. Носаки, 8-го Уляпського кургану, Вишневої та Гайманової могил, Шульговки, Куль-Оби (Полидович, Вольная 2005, с. 418; Болтрик, Фиалко 2007, с. 62). Але на них звірятко зображене з двома передніми лапками, а на наших екземплярах — лише з одною лівою. Аналогічні пластинки датуються IV ст. до н. е.

До суто жіночих речей належить також кам'яна плитка з дерев'яним розтиральником. Різні за формою та розмірами такі плитки добре відомі в могилах скіфського часу. Зазвичай вони співвідносяться з жіночими похованнями, які датують досить широко — VI—IV ст. до н. е. (Фиалко 1987, с. 186). Дуже слушним у цьому контексті є свідчення Геродота, який, розповідаючи про скіфів, зауважив, що *«їхні жінки змочують шерехатий камінь і на ньому розтирають кипарисову деревину, також кедрову деревину та ладан і потім цією густою рідиною змазують усе тіло та обличчя. І від цього вони, по-перше, приємно пахнуть, а по-друге, коли вони потім знімають шар цієї масті, їхня шкіра стає чистою і блискучою»* (Геродот IV, 75)³. Такий само комплект — плитка та близький за формою дерев'яний розтиральник — походить з поховання жінки в сусідньому кургані 2 могильника біля с. Зелене. В інших похованнях скіф'янок дерев'яних розтиральників дсте-

³ Цитується за: Геродот. Історії в дев'яти книгах. Переклад, передмова та примітки А.О. Білецького. — К., 1993.

менно не виявлено. Можна лише шкодувати, що породу дерева, з якого були вирізані обидва розтиральники з Зеленого, не було визначено. До жіночого супроводу належить також і люстро з поховання підлітка.

Але наявність у трьох могилах дівчаток предметів озброєння виводить їх із кола ординарних дитячих поховань. В могилу головної небіжчиці були покладені спис і дротик, три пращеві камені та захисний обладунок з металевим пластинчастим покриттям. Панцир з опліччям репрезентує тип, зображений на гребені з Солохи. Вражає, що в могилу дівчинки поклали повний комплект захисту воїна, зокрема й так зв. раковину, — деталь суто чоловічу, втім, як і сам панцир. У супроводжуваних дитячих могилах зброя представлена поодинокими екземплярами стріл (одне й три вістря). На перший погляд, ці артефакти, особливо з огляду на їхню кількість, є нібито незначущі. Проте в цьому випадку вони яскраво позначають роль і місце небіжчиць в конкретному по-

ховальному комплексі та, відповідно, в кочовому соціумі. Характер речового супроводу з розглянутих могил свідчить, що в них були поховані так зв. амазонки.

Для масивускіфських поховальних пам'яток цей курган унікальний. По-перше, серед речового супроводу дівчинки-підлітка вперше трапилося те, що називається важкий захисний обладунок. По-друге, серед могил скіфських «амазонок» досі не були відомі дитячі поховання. По-третє, це перша пам'ятка, де жалобний супровід основної небіжчиці у потойбічний світ становили озброєні дівчатка (Фиалко 1991; 2010; Fialko 2009). Отримані матеріали певним чином підтверджують свідчення давніх авторів про те, що «амазонки» привчали дівчат до зброї від раннього дитинства.

І ще один невтішний висновок. На прикладі цього кургану зрозуміло, що значний відсоток могил «амазонок» втрачений через давні пограбування, тож вони губляться в загальному масиві поховальних пам'яток скіфів.

Акишев А.Л., Кушаев Г.А. Древняя культура саков и усуней долины реки Или. — Алма-Ата, 1963.

Алексеева Т.И., Богатенков Д.В., Лебединская Г.В. Власти. Антропологическое исследование (по материалам средневекового некрополя Мистихали). — М., 2003.

Богатенков Д.В. Палеодемография могильников Николаевка (Казацкое), Золотая Балка, Неаполь Скифский // Скифы и сарматы в 7—3 вв. до н. э. Палеоэкология, антропология и археология. — М., 2000. — С. 27—35.

Болтрик Ю.В. О хронологии камерных погребальных сооружений Степной Скифии // Культура и хозяйство раннеклассовых обществ. — М., 1986. — С. 22—23.

Болтрик Ю.В. Культурні споруди Степової Скіфії // Магістеріум. Археологічні студії. — 2007. — 27. — С. 47—57.

Болтрик Ю.В. Потаенные культовые сооружения скифов // Боспорский феномен: сакральный смысл региона, памятников, находок. — СПб., 2007а. — С. 250—257.

Болтрик Ю.В. Скіфський курган. Архітектура та організація навколишнього простору // Записки НТШ. Праці Археологічної комісії. — 2007б. — Т. ССЛІІІ. — С. 352—385.

Болтрик Ю.В., Фиалко Е.Е. Украшения из скифских погребальных комплексов Рогачикского курганного поля // ССПК. — 2007. — XIV. — С. 51—93.

Великанова М.С. Палеоантропология Прутско-Днестровского междуречья. — М., 1975.

Евдокимов Г.Л. Работы Краснознаменной экспедиции // АО 1983 года. — М., 1985. — С. 274—275.

Евдокимов Г.Л., Гершкович Я.П., Фридман М.И., Поруцкий А.Г. Отчет Краснознаменной экспедиции о раскопках курганов в Херсонской области в 1983 г. // НА ІА НАНУ. — 1983/2.

Кондукторова Т.С. Физический тип людей Нижнего Поднепровья (по материалам могильника Николаевка-Казацкое). — М., 1979.

Курочкин Г.Н. Путешествие в преисподнюю: шаманские мистерии в глубинах скифского кургана // Скифы. Сарматы. Славяне. Русь. — СПб., 1993. — С. 27—31 (ПАВ. — 6).

Литвинова Л.В. Палеодемография скифской культуры (по материалам могильника Мамай Гора) // Від Кіммерії до Сарматії: 60 років відділу скіфо-сарматської археології. Мат-ли Міжнар. наук. конф. — К., 2004. — С. 48—51.

Литвинова Л.В. Населення Півдня України доби середньовіччя (палеодемографічні аспекти дослідження) // АЛЛУ. — 2005. — 1—2. — С. 108—116.

Литвинова Л.В. Демографическая структура населения скифской культуры (по материалам могильника Мамай Гора) // ВА. — 2007. — Вып. 15. — Ч. 2. — С. 292—299.

Ольховский В.С. Погребально-поминальная обрядность населения Степной Скифии (7—3 вв. до н. э.). — М., 1991.

- Отрощенко В.В., Болтрик Ю.В. Культурно-хронологическое и территориальное распределение могильников Днепро-Молочанской степной области // *Материалы по хронологии археологических памятников Украины*. — К., 1982. — С. 38—46.
- Покас П.М., Назарова Т.А., Дяченко В.Д. Материалы по антропологии Акташского могильника // Бессонова С.С., Бунятян Е.П., Гаврилюк Н.А. Акташский могильник скифского времени в Восточном Крыму. — К., 1988. — С. 118—144.
- Полидович Ю.Б., Вольная Г.Н. Образ зайца в скифском искусстве // *Древности Евразии: от ранней бронзы до раннего средневековья. Памяти В.С. Ольховского*. — М., 2005. — С. 415—436.
- Потехина И.Д., Кислый А.Е. Реконструкция демографической структуры скифов лесостепной и степной зон Украины // *Палеодемография скифского населения Северного Причерноморья*. — К., 1994. — С. 1—21 (Серия «Скифы: экономика и история»).
- Привалова О.Я., Зарайская Н.П., Привалов А.И. Двугорбая Могила // *Древности Степной Скифии*. — К., 1982. — С. 148—178.
- Фиалко Е.Е. Скифские курганы у с. Новое // *Древнейшие скотоводы степей юга Украины*. — К., 1987. — С. 171—187.
- Фиалко Е.Е. Погребения женщин с оружием у скифов // *Курганы Степной Скифии*. — К., 1991. — С. 4—18.
- Фиалко Е.Е. Погребения амазонок Чертомлыкского курганного поля // *Боспорские исследования*. — Симферополь; Керчь, 2010. — 23. — С. 166—190.
- Фиалко О.Є. Скіфські воїнські поховання біля с. Зелене на Херсонщині // *Актуальні проблеми археології. Тези Міжнар. наук. конф. на пошану І.С. Винокура*. — Кам'янець-Подільський, 2010. — С. 40—42.
- Черненко Е.В. Скифский доспех. — К., 1968.
- Яблонский Л.Т. К палеодемографии населения средневекового города Сарая-Бату (Селитренное городище) // *СЭ*. — 1980. — № 1. — С. 142—148.
- Fialko E. Amazons' burials in the lands of Steppe Scythia // *Mousaios*. — XIV. — *The Necropolises and the Environment (1st mill. BC)*. — Buzău-Brăila, 2009. — P. 47—59.

Надійшла 07.04.2011

Е.Е. Фиалко

ПОГРЕБЕНИЯ ДЕВОЧЕК С ОРУЖИЕМ В СКИФСКОМ КУРГАНЕ НА ХЕРСОНЩИНЕ

В скифских курганах часто встречаются могилы детей. Антропологические исследования детских скелетов позволяют определить лишь возраст ребенка, половую же принадлежность его можно определить по характеру сопутствующего инвентаря. В этой связи особый интерес представляет курган с тремя неогрбленными могилами девочек из скифского могильника у с. Зеленое Херсонской обл. Они содержали, кроме прочих вещей, украшения и оружие. Характер вещевого сопровождения этих могил свидетельствует о том, что в них погребены «амазонки». Это еще раз подтверждает свидетельства античных авторов о том, что оружие у скифов носили не только мужчины, но и женщины.

В массиве скифских погребальных памятников этот курган уникален. Во-первых, среди вещей девочки-подростка впервые встречен тяжелый защитный доспех, хотя это замечание справедливо и для женских погребений в целом. Во-вторых, среди могил скифских «амазонок» до сих пор не было известно детских. В-третьих, это единственный погребальный комплекс, в котором траурный эскорт главной покойницы в потусторонний мир составляют вооруженные девочки.

О.Ye. Fialko

THE TOMBS OF ARMED GIRLS FROM THE SCYTHIAN BARROW IN KHERSON REGION

The graves of children are often found in the Scythian burial mounds. Anthropological studies of children's skeletons allow us to determine only the child's age, while sex of the child can be determined by the nature of associated equipment. In this context, particular interest presents the barrow mound with three unlooted tombs of girls from the Scythian cemetery near Zelene village in Kherson Oblast. In the graves, among other things, were the jewelry and weapons. The nature of funeral ware set of these graves indicates that the Amazons were buried there. This confirms again the evidence of Ancient Greek authors that among the Scythians weapons were worn not only by men but also by women.

This barrow is unique in the array of the Scythian burial monuments. First, the heavy protective armor for the first time found in the tomb of a teenage girl, hence this observation is true for female burials in general. Secondly, up to now there have been no known children's tombs among the tombs of the Scythian Amazons. Thirdly, it is the only burial complex in which girls make up the armed funeral escort of the primary deceased to the underworld.