



С.В. Церна

АНТРОПОМОРФНА КАМ'ЯНА СТАТУЕТКА З ПОСЕЛЕННЯ РУДЬ КУКУТЕНЬ-ТРИПІЛЬСЬКОЇ КУЛЬТУРИ

Виявлення антропоморфної кам'яної статуетки на поселенні середнього етапу кукутень-трипільської культури Рудь ІХ стало приводом для складення каталогу таких знахідок і розгляду їхніх особливостей.

К л ю ч о в і с л о в а: кукутень-трипільська культура, антропоморфні кам'яні статуетки, стилістика, іконографія.

У кукутень-трипільській культурі окремішнє місце посідає вивчення такої специфічної категорії речей як антропоморфна пластика. Та попри те, що кількість виявлених і опублікованих нині статуеток нараховує тисячі одиниць, поява нових матеріалів — зокрема і введення до наукового обігу знахідок польових досліджень минулих років — викликає постійний інтерес дослідників. Часом навіть одна чи дві нові колекції здатні істотно розширити наше знання щодо особливостей поширення, стилістики та іконографії кукутень-трипільського статуарного комплексу.

Цей екскурс присвячений публікації доволі рідкісного, а для території Республіки Молдова — унікального предмета¹: антропоморфній кам'яній статуетці. Зважаючи на нечисленність подібних фігурок, після опису цієї статуетки та місця її вияву вважаємо доцільним подати повну добірку відомої нам кукутень-трипільської антропоморфної пластики з каменю, а також висвітлити особливості її іконографії, територіального та хронологічного поширення.

Статуетка з поселення Рудь ІХ. Кам'яна фігурка виявлена 1995 р. на трипільському поселенні в ході розвідок у мікрзоні Рудь—Тетереука Ноуе—Арїонешть (Sava et al. 1995, р. 286). З огляду на кераміку, поселення датується етапом Кукутень А/Трипілля В1.

Статуетка (рис. 1) виготовлена з сірого пісковика з кварцевими вкрапленнями. Вона має ромбоподібну форму з тріхи заокругленими кутами. Поверхня шершава, незаполірована.

¹ Висловлюю ширю вдячність С.І. Курчатову, який виявив статуетку, за дозвіл її опублікувати.

© С.В. ЦЕРНА, 2012

Помітні окремі сліди обробки за відсутності явних ушкоджень (поламки). З анатомічних деталей можна відзначити стегна, оформлені плавним розширенням сердньої частини статуетки, а також прокреслену лінію, що розділяє сідниці. Розміри: висота 77 мм, ширина 39 мм (у середній частині) та 32—34 мм (по краях), товщина 27 мм (у середній частині) та 21—22 мм (по краях).

Каталог статуеток з каменю культури Кукутень-Трипілля. Нині в кукутень-трипільському ареалі автору відомо, враховуючи фігурку з поселення Рудь ІХ, більше десяти статуеток з каменю², що походять з 11 пунктів. Наведемо їх опис згідно публікацій та за алфавітом.

1. *Бернашівка, Прекукутень ІІ.* Виявлена при розкопках поселення, точне місце знахідки не вказане. Представлена голівкою статуетки з каменю твердої вапнякової породи (рис. 2, 8). Ніс у вигляді зашипу, очі позначені заглибинами. Висота 32 мм (Zbenović 1996, Taf. 35, 3).

2. *Бирлешть (Чомага).* Статуетка (рис. 2, 1) виявлена в процесі огляду поселення. Дата невизначена — на пам'ятці трапилися матеріали етапів Кукутень А та В, а також групи Стойкань-Алдень. Фігурка зроблена з каменю коричневого кольору, поверхня добре зашліфована. Нижня частина біконічної форми, верхня — видовжена і завершується заокругле-

² Ще кілька статуеток з каменю, а також кременю?, прикрашена розписом, згадуються в давній праці С. Гамченка (Гамченко 1926, с. 37). Вони походять з досліджень вченого 1909—1913 рр. на Південному Бузі, але точне місце не вказано, і вони не проілюстровані. Зважаючи на час виявлення, а також відсутність вказівок щодо походження тих фігурок, їхню належність до трипільської культури можна поставити під сумнів. Тож ми обійдемо їх увагою.

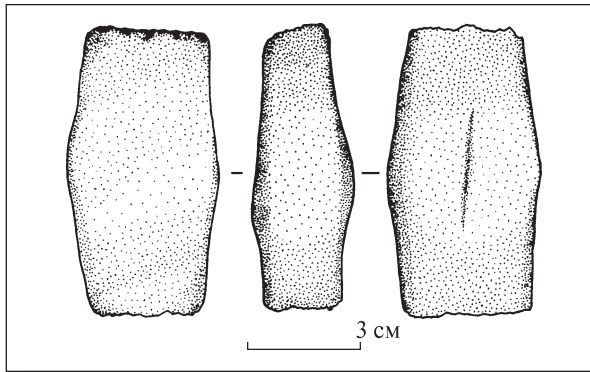


Рис. 1. Антропоморфна кам'яна статуетка з поселення Рудь ІХ (рисунок С. Поповича)

ною голівкою. Висота 54 мм (Buzdugan, Rotaru 1997, fig. 1, 6).

3. *Бирлелешть (Стурза)*, Кукутень А. Дві фігурки (рис. 3, 1, 2) виявлені на поверхні поселення. Обидві передають дуже схематично голову людини. Одна статуетка виготовлена з сіруватого каменю, інша — із гальки цеглястого кольору (Rotaru 2009, fig. 7, 2; 8, 4).

4. *Іжешть (Блєжешть)*, Кукутень А.³ Три кам'яні фігурки (рис. 2, 3, 4, 7) виявлені розвідками в різні роки. Одна, виготовлена з каменю твердої породи темно-коричневого, майже чорного кольору, представляє собою видовжену циліндричну фігуру з трохи оконтуреними грудною і тазостегною областями та трикутною головою, окресленою двома боковими гранями. Висота 96 мм. Друга виготовлена з каменю коричнюватого кольору. Поверхня зашліфована. Представляє дуже схематизовану фігуру людини у вигляді диска з видовженою верхньою частиною та округлою головою. Шия відділена від тулуба ледь помітною прокресленою лінією, така само розділяє шия та голову. Висота 42 мм⁴. Третя статуетка ще схематизованіша — тулуб дископодібної форми переходить у видовжену верхню частину з округлою головою, контур якої підкреслений лінією. Висота фігурки 50 мм (Popușoi 1983—1984, fig. 1, 1; Buzdugan, Rotaru 1997, fig. 1, 8, 9).

5. *Мурджень*, Кукутень А. Виявлена під час огляду поселення статуетка (рис. 2, 6) нагадує

фігурки типу *en violon*, виготовлена з зеленого пісковика. Висота близько 43 мм (Coman 1980, fig. 98, 3).

6. *Мелуштеня (Речя)*, Кукутень А. Виявлена 2002 р. на поверхні поселення. Виготовлена з твердого сірого каменю. Зображує (рис. 3, 4) людську голову, очі показані овалами (Rotaru 2009, fig. 7, 1).

7. *Рудь ІХ* (див. вище).

8. *Сфинту Георге (Жемвара)*, Кукутень А. Випадкова знахідка мармурової статуетки (рис. 2, 9). На невеликій плитці завтовшки 4 мм змодельована голова людини з дуже видовженою потилицею та приплюснутим зверху черепом. Деталі обличчя — очі, рот і ніс — передані чітко. Висота фігурки 35 мм (Székely 1971, fig. 2, 4).

9. *Серецень*, Кукутень А. Статуетка (рис. 2, 2) виявлена в ході обстеження поселення. Виготовлена з кварциту біло-синього кольору. Вкрай схематична: тулуб у вигляді диска, що різко переходить у верхню частину півовальної форми, що позначає шия з головою. Висота 73 мм (Buzdugan, Rotaru 1997, fig. 1, 1).

10. *Федешть*, Кукутень А. Випадково знайдена схематична фігурка (рис. 3, 3). Корпус підтрапецієподібний, плечі приплюснуті, голова показана напівкруглим виступом, очі передані ямками (Rotaru 2009, fig. 4, 7).

11. *Фелтічень*, Кукутень А. Фрагмент статуетки виявлений на поверхні поселення (рис. 2, 5). Округлої форми уламок представляє, очевидно, середню частину тулуба фігурки з грудьми, позначеними невеликими горбиками. Короткими вертикальними сегментами показані шия і талія, голова й нижня частина не вцілили. Висота близько 45 мм (Monah 1997, fig. 17, 4).

Розглянемо виробу детальніше.

Матеріал, з якого виготовлені статуетки. Огляд порід каменю, з якого виготовлені вказані статуетки, не дозволив виявити якихось переваг в доборі матеріалу. Фігурки змодельовані з твердого вапняку (Бернашівка), коричневого в подальшому зашліфованого каменю (Бирлелешть-Чомага та Іжешть), пісковика (Мурджень), кварциту (Серецень) і гальки (Бирлелешть-Стурза). Виділяється мармурова фігурка зі Сфинту Георге. Мармурові речі рідкісні в Кукутень-Трипіллі (найвідомішими є виробу з Кербунського скарбу: сокира-молот і декілька дрібних прикрас: Дергачев 1998), що концентруються, головню, в південніших областях, зайнятих доісторичними культурами Балканського півострова, де, крім іншого, відомі й мармурові статуетки (Marangou 1992; Andreescu 2002; Hansen 2007; Toderaș et al. 2009).

³ Пластика з Іжешть віднесена (Popușoi 1983—1984, р. 69; Buzdugan, Rotaru 1997, р. 76) до періоду Кукутень А, хоча на поселенні є й матеріали групи Стойкань-Алденя, що унеможливує їхню чітку культурну ідентифікацію.

⁴ Автори публікації цієї фігурки вказують, мабуть помилково, висоту 12 мм (Buzdugan, Rotaru 1997, р. 76). За масштабом, наведеним на рис. 1 у статті румунських колег, її висота має становити 42 мм.

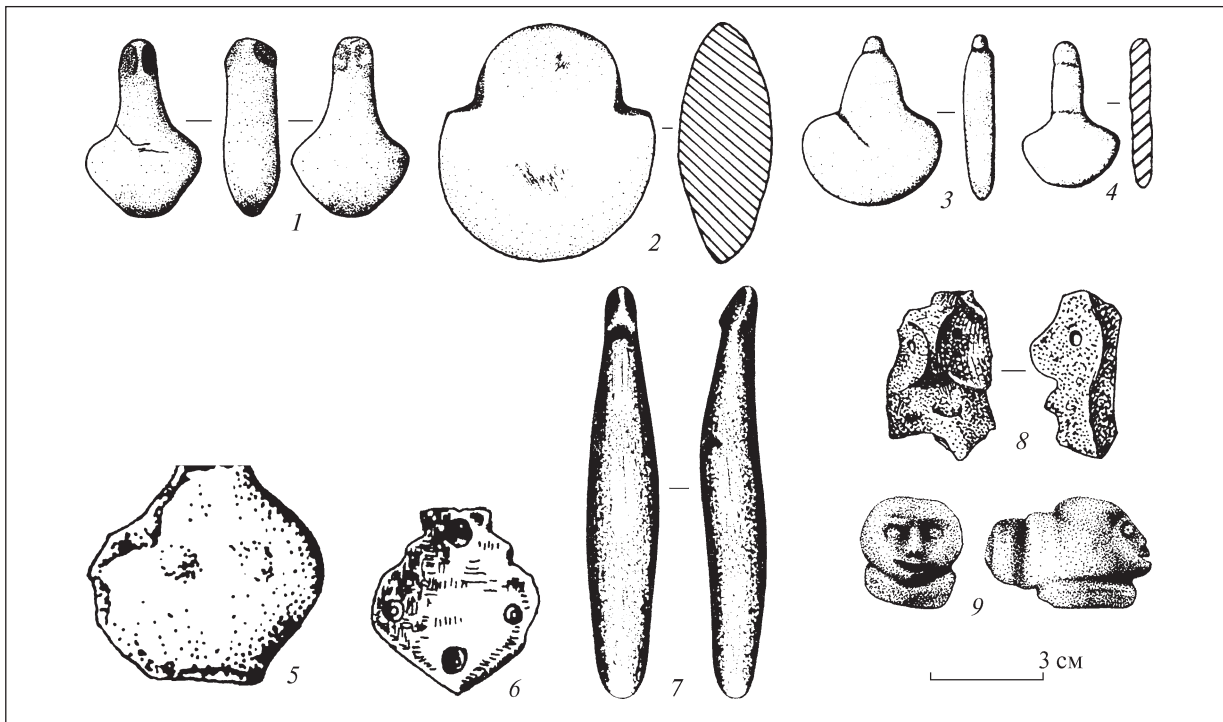


Рис. 2. Антропоморфні кам'яні статуетки Кукутень-Трипілля: 1 — Бирлешть-Чомага (за: Buzdugan, Rotaru 1997); 2 — Серецень (за: Buzdugan, Rotaru 1997); 3, 4, 7 — Іжешть (за: Popușoi 1983—1984; Buzdugan, Rotaru 1997); 5 — Фелтічень (за: Монах 1997); 6 — Мурджень (за: Coman 1980); 8 — Бернашівка (за: Збеневич 1980); 9 — Сфинту Георге (за: Székely 1971)

Іконографічні особливості та паралелі. Іконографія кам'яних статуєток Кукутень-Трипілля демонструє значнішу порівняно з глиняною пластикою барвистість. Кам'яні фігурки загалом можна поділити на три умовні групи: реалістичні, умовно-реалістичні та схематичні. До першої відносимо мармурове зображення голови людини зі Сфинту Георге, яке чітко передає анатомічні деталі обличчя, — очі, рот і ніс. Друга група включає статуєтки з поселень Рудь ІХ, Бернашівка та Фелтічень, що демонструють певні елементи схожості з глиняною пластикою: характерні контури тіла (Рудь ІХ і Фелтічень), грудей у вигляді горбиків (Фелтічень), очі передані ямками, а ніс — защипом (Бернашівка). Третя група охоплює найсхематичніші зображення у вигляді диска з видовженою верхньою частиною (Серецень, Іжешть, Бирлешть-Чомага, Федешть), специфічні статуєтки типу *en violon* (Мурджень), схематичні зображення голів (Бирлешть-Стурза, Мелуштень-Речя) чи у вигляді видовженої циліндричної фігури з окремими анатомічними деталями (Іжешть — лінією підкреслена шия, защипом — ніс).

Прикметно, що більшість кам'яних статуєток не мають аналогій серед набагато численнішої глиняної пластики за винятком схожості

окремих елементів. Чіткі паралелі прослідковуються лише для фігурки з поселення Мурджень (типу *en violon*, див.: Монах 1978—1979; також Măgeș 2007 — металеві фігурки такого типу; ще Voinea 2008 — специфічні ідоли *en violon* у сусідній культурі Гумельниця).

З цього погляду цікава фрагментована статуєтка з Фелтічень. Як і автори публікації, Д. Монах датує її етапом Кукутень А (Монах 1997, р. 56). Але за стилістичними параметрами ця фігурка демонструє певну схожість зі своєю глиняною пластикою етапу Хородіштя-Гордінешть (Alaiba 2001; 2004; Rassamakin 1999, Fig. 3, 24) та культури Фолтешть-Чернавода ІІ (Schuster et al. 2007). Цим фігуркам притаманна аналогічна округла широка форма тулуба, позначки грудей невеликими округлими наліпами і вузька талія. Слід, однак, зауважити, що кам'яна пластика в Чернавода ІІ невідома. На жаль, публікація статуєтки з Фелтічень неповна: не маємо рисунка профілю, а також точніших даних щодо її матеріалу (вказано лише, що то камінь), як і умов вияву (на думку авторів, фігурка може походити зі старих розкопок К. Чуря або є випадковою знахідкою). На користь припущення про пізнішу її дату вказує також те, що пункт, де вона знайдена, співпадає з ареалом поширення пам'яток Хородіштя-Гордінешть

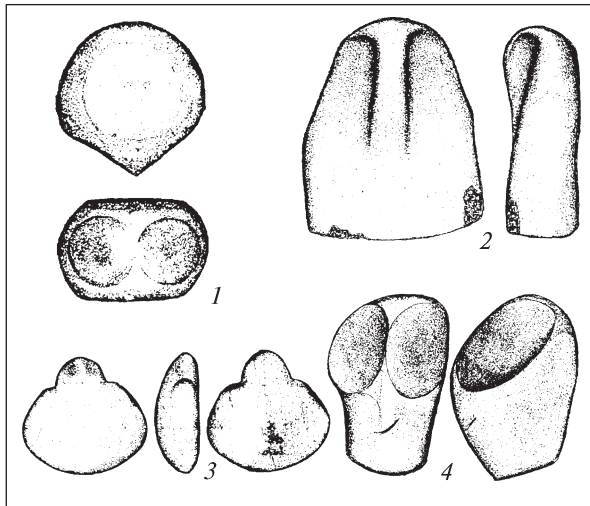


Рис. 3. Антропоморфні кам'яні статуетки Кукутень-Трипілля: 1, 2 — Бирлелешть-Стурза; 3 — Федешть; 4 — Мелуштень-Речя (усі за: Rotaru 2009)

(Dumitroaia 2000, Harta 1), що охоплює середню й верхню течію Сирета.

Статуетки з Бернашівки, Іжешть, а також зображення голів із Бирлелешть-Стурза, Мелуштень-Речя і Сфинту Георге одиничні, і аналогії їм в кукутень-трипільській культурі нам невідомі⁵. Окремі елементи (передача за щипом носа на фігурках з Бернашівки та Іжешть) можна порівняти з оформленням кукутень-трипільської глиняної пластики. Проте статуетка з «реалістичним» обличчям зі Сфинту Георге дуже різниться від глиняних реалістичних фігурок (огляд їх див.: Бурдо 2010). Висока циліндрична фігурка з Іжешть демонструє певну подібність до пізньонеолітичної теж кам'яної статуетки з Курило, Західна Болгарія (Петков 1961, фиг. 3, j).

Своєрідні фігурки з пам'яток Серецень, Іжешть і Бирлелешть-Чомага з широкою півкруглою нижньою частиною та вужчою верхньою, на якій, на деяких зразках, окремо подана голова, а в одному випадку за щипом зображений ніс. Хоча вони дещо схожі з трипільськими фігурками *en violon*, все ж чіткіші паралелі їм є в статуетках (амулетах) типу Чока культури Вінча (Raczky 1994; Hansen 2007, Abb. 95). Типологічно подібною до них є також пізніша пластика з Трої та Кікладів (Marangou 1992).

Хронологічні й територіальні межі поширення. Хронологічно фігурки розподіляються наступним чином. До раннього Трипілля/Прекукутень II чітко відноситься одна — з Берна-

⁵ Привертає увагу нетиповий не тільки для Кукутень-Трипілля, але й для місцевого енеоліту вигляд мармурової статуетки зі Сфинту Георге.

шівки. Періодом Кукутень А твердо датуються знахідки з пунктів Мурджень, Рудь IX, Серецень, Сфинту Георге, Федешть, Мелуштень-Речя та Бирлелешть-Стурза. Дата виробів з Іжешть і Бирлелешть-Чомага не встановлюється через багатошаровий характер пам'яток (вказу, що в обох випадках є шари Кукутень А та Болград-Алдень). Зрештою, статуетку з Фелтічень гіпотетично можна віднести до групи Хородіштя-Гордінешть.

Територіально (рис. 4) розподіл фігурок (за басейнами найбільших річок регіону) такий: одна походить з басейну Олта (Сфинту Георге, поселення Аріушдського локального варіанта кукутень-трипільської культури); п'ять — з басейну Сирета (Бирлелешть-Чомага, Бирлелешть-Стурза, Федешть і Фелтічень); шість — з басейну Пруту (Іжешть, Мурджень, Серецень і Мелуштень-Речя) та дві — з басейну Дністра (Рудь IX і Бернашівка). В басейнах Південного Бугу та Дніпра автору поки невідома жодна статуетка з каменю (за винятком сумнівних знахідок, див. вище).

Загалом, попри нечисленність таких знахідок, хронологічний і територіальний їх розподіл дозволяє говорити про деякі закономірності. За винятком фігурок з Бернашівки, Бирлелешть, Іжешть і Фелтічень, статуетки належать до етапу Кукутень А; можливо, й зразки з Бирлелешть та Іжешть також відносяться до цього часу. Поява статуеток з каменю, схоже, є лише одним з проявів кардинальних змін, що сталися в антропоморфізмі культури Кукутень-Трипілля на тому етапі. Приміром, глиняні статуетки того періоду суттєво різняться від ранньотрипільських у бік значнішої натуралістичності та відходу від стеатопігічного прототипу. Періодом Кукутень А датується і більшість антропоморфних рельєфних зображень на кераміці (Церна 2005). Очевидно, що такі метаморфози маркують якісь зміни соціального та/чи ідеологічного характеру. Відомо, що якраз етап Кукутень А співпадає зі значними змінами у звичному укладі ранньорільничих суспільств Південно-Східної Європи (Манзура 2000; 2005, там і бібліографія).

Низку цікавих особливостей виявило й картографування кам'яних фігурок. По-перше, вони зосереджені в західній частині культури — від Карпат до басейну Дністра. Така локалізація їх не випадкова і вписується в загальну картину динаміки антропоморфної пластики Кукутень-Трипілля за раннього та середнього етапів. Зокрема, на етапі Кукутень А (до якого, нагадаємо, належить більшість розглянутих тут фігурок)

саме західний регіон культури — в першу чергу, територія між Карпатами й Прутом — був основним інноваційним центром, де формувалася іконографія антропоморфної пластики Трипілля і де з'явилися нові типи фігурок, що згодом поширилися далі на схід (детальніше про розвиток пластики «західного» та «східного» ареалів див.: Погожева 1983; Шумова 2003). Трипільські племена Буго-Дніпровського межиріччя за етапу Кукутень А являли, згідно з О.В. Цвек, відмінну від західніших територій лінію розвитку, зберігаючи ранньотрипільські традиції в орнаменталізації кераміки (Цвек 2004, с. 61) та мінімально використовуючи антропоморфну пластику в різних культах і обрядах. По-друге, зіставлення карти поширення кам'яних фігурок із загальними межами ареалу «західнотрипільської» (за О.В. Цвек) культури показує, що пункти вияву їх групуються приблизно в прикордонних областях, на що звернув увагу й Д. Монах (Monah 1997, р. 56). Румунський фахівець таку локалізацію кам'яних фігурок схильний пов'язувати з впливами та навіть імпортом з іншого культурного середовища. Показово, що скупчення своєрідних кам'яних статуеток простежується на території між середньою течією Бахлуя та Прутом: у низовині Єлан-Хорінця та на Ковурлуйському плато. Саме ця зона постає як контактна межа між племенами Кукутень-Трипілля та спільнотами Болград-Алденя, котрі, своєю чергою, були частиною значного культурного блоку Коджадермен—Гумельниця—Караново VI, в якому доволі поширені кам'яні фігурки, хоча й інших типів (Andreescu 2002). Там концентруються й знахідки кам'яних скіпетрів на поселеннях (Дергачев 2005, карта 2). Однак все ж слід визнати, що таке поширення кам'яних фігурок могло бути зумовлене їхньою нечисленністю.

Висновки. Задамося запитанням, чим могло бути спричинене іконографічне розмаїття кам'яних фігурок? Можливо, відповідь криється в їхньому матеріалі. З одного боку, обробка каменю набагато складніша ніж моделювання статуеток із глини, доступне навіть дітям (див. сучасні експерименти з моделювання антропоморфної пластики: Gheorghiu 2005), тож для декотрих із розглянутих фігурок використання каменю було, ймовірно, результатом пошуку якихось нових, відмінних від глини, засобів передачі образу людини⁶. В такому разі логічно припустити, що їхні іконографічні параме-

⁶ С. Ханзен вказує на можливість існування в преісторії Південно-Східної Європи також статуеток із дерева та інших органічних матеріалів, які не вціліли (Hansen 2007, р. 331).

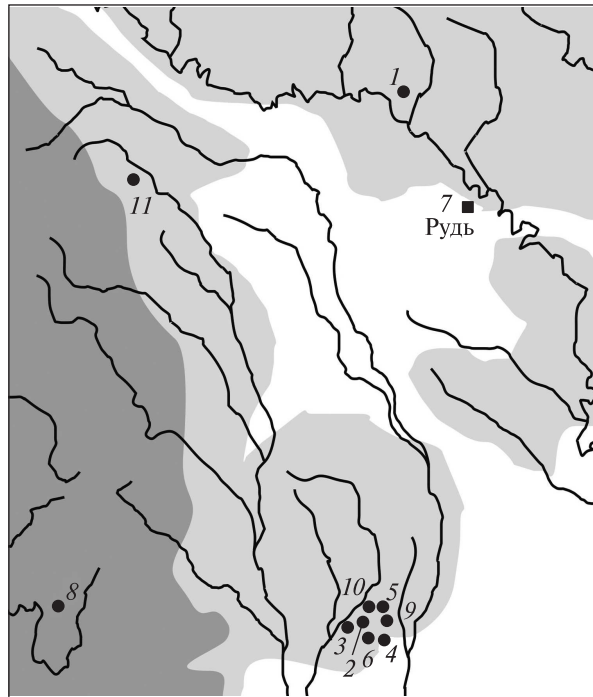


Рис. 4. Поширення кам'яних антропоморфних статуеток культури Кукутень-Трипілля: 1 — Бернашівка; 2 — Бирлелешть (Чомага); 3 — Бирлелешть (Стурза); 4 — Іжешть; 5 — Мурджень; 6 — Мелуштеня; 7 — Рудь IX; 8 — Сфінту Георге (Жемвара); 9 — Серецень; 10 — Федешть; 11 — Фелтічень

три могли виходити за межі звичних (і доволі жорстких) канонів, характерних для глиняної пластики (це стосується й категорії реалістичних статуеток — кам'яна фігурка з реалістичними рисами зі Сфінту Георге дуже відрізняється від таких глиняних; див.: Бурдо 2010).

Іншу групу становлять фігурки, в яких помітні близькі іконографічні паралелі до специфічної пластики типу *en violon* або типу Чока. Прикметно, що всі такі статуетки зосереджені в одній зоні — на межі кукутеньських поселень і гумельницьких пам'яток типу Болград-Алденя. Чи є вони свідченням контактів, обміну, торгівлі? Або ж вони відносилися до сфери престижу або екзотики (див.: Chapman 2002)? Нечисленність знахідок не дозволяє дати відповідь на ці запитання. Слід зазначити, що такі схематичні фігурки (підвіски?) типу *en violon*, Чока, кільцеподібні ідоли (*ring-shaped idols*), виготовлені з різних матеріалів (глина, кістка, камінь, мідь, золото й срібло) та поширені не тільки в Центральній і Південно-Східній Європі, але й на Балканах і в Анатолії (Maran 2000; Hansen 2007; Zimmermann 2007), варті спеціального та детального дослідження. За певної типологічної строкатості вони демонструють низку схожих деталей — невеликі розміри, осо-

бливості трактування нижньої ширшої частини, як і верхньої половини. Різний контекст їх виявлення (поселення, скарби та поховання), розмаїтість типів, широкий спектр матеріалів, використаних для їх виготовлення, хронологічна тривалість побутування — подібні фігурки відомі в таких пізніх пам'ятках, як Троя доби ранньої бронзи (Blegen, Caskey, Rawson 1951, Fig. 41) і кікладські поселення давнього бронзового віку (Marangou 1992, Fig. 31) — ставлять чимало проблем, розгляд яких, проте, виходить за межі цієї публікації.

Зрештою, окремо стоїть статуетка з Фелтічень. Загалом вона повторює в камені форму фігурок типу Хородіштя-Гордінешть.

Привертають увагу чотири фігурки, що зображують голову людини. Знизу вони плоскі — можливо, їх встановлювали на спеціальну підставку антропоморфного чи іншого вигляду. Подібне розміщення зафіксоване для декотрих глиняних антропоморфних статуєток значних розмірів. Зокрема, в одному з жител поселення Мурджень (Румунія, фаза Кукутень А2) на печі виявлена масивна схематична антропоморфна

голова з глини (Monah 1997, p. 52). Варта уваги знахідка з телю культури Гумельниця в Хиршо-ва (Румунія), де виявлені карбонізовані рештки стовба, встановленого в округлу глиняну конструкцію діаметром 28,0 см. Припускають, що та конструкція була постаментом для масивної антропоморфної голови, яку виявили на долівці в тій само частині житла (Haşotti 1997, p. 80).

Як указано вище, дивовижна іконографічна унітарність глиняних статуєток кукутень-трипільської культури, підмічена багатьма дослідниками, не знайшла, схоже, відгуку у фігурках з каменю. Можливо, цим пояснюється їхня нечисленність, адже вони є, імовірно, винятком у статуарному комплексі Кукутень-Трипілья ніж його органічною частиною. Водночас нечисленність знахідок надає більшості наведених тут спостережень щодо наявності кам'яної пластики в культурі Кукутень-Трипілья попереднього характеру. Майбутні знахідки, безперечно, наблизять дослідників до розв'язання багатьох запитань, пов'язаних з характером еволюції антропоморфної пластики регіону.

- Бурдо Н.Б. Реалистическая пластика Триполья-Кукутень: систематизация, типология, интерпретация // *Stratum Plus*. — 2010. — № 2. — С. 123—168.
- Гамченко С. Спостереження над даними дослідів трипільської культури 1909—1913 рр. // *Трипільська культура на Україні*. — К., 1926. — I. — С. 31—42.
- Дергачев В.А. Кэрбунский клад. — Кишинев, 1998.
- Дергачев В.А. О скипетрах. Этюды в защиту миграционной концепции М. Гимбутас // *Revista Arheologică*. — 2005. — S. N. — Vol. 1. — Nr. 2. — P. 6—166.
- Збенович В.Г. Поселение Бернашевка на Днестре (к происхождению трипольской культуры). — К., 1980.
- Манзура И.В. Владеющие скипетрами // *Stratum Plus*. — 2000. — № 2. — С. 237—295.
- Манзура И.В. Северное Причерноморье в энеолите и в начале бронзового века: ступени колонизации // *Stratum Plus*. — 2005. — № 2. — С. 63—85.
- Петков Н. Праисторическа идолна пластика от Софийското поле // *Изследвания в памет на Карел Шкорпил*. — София, 1961. — С. 387—396.
- Погожева А.П. Антропоморфная пластика Триполья. — Новосибирск, 1983.
- Цвек Е.В. Восточнотрипольская культура и ее место в энеолите Европы // Перший Всесвітній конгрес «Трипільська цивілізація». Тези доп. — К., 2004. — С. 61—63.
- Церна С.В. Антропоморфные рельефные изображения на керамике Кукутень-Триполья // *Антропологические исследования в Молдове*. — Кишинев, 2005. — С. 5—12.
- Шумова В.О. Синхронізація пам'яток західного та східного ареалів трипільської культури басейнів Південного Бугу і Дніпра // *Магістеріум. Археологічні студії*. — К., 2003. — С. 18—23.
- Alaiba R. Plastica Horodiştea-Erbiceni-Hordineşti // *Interacademica*. — 2001. — II—III. — P. 51—62.
- Alaiba R. The Horodiştea-Erbiceni-Gordineşti-Kasperovcy Culture Anthropomorphic Representations // *Aspects of Spiritual Life in South East Europe from Prehistory to the Middle Ages*. — Iaşi, 2004. — P. 31—46.
- Andreescu R.R. Plastica antropomorfă gumelniţeană. Analiză primară. — Bucureşti, 2002.
- Blegen C., Caskey J., Rawson M. Troy. The Third, Fourth and Fifth Settlements. — Vol. II. — Part 2 (Plates). — Princeton, 1951.
- Buzdugan C., Rotaru M. Idoli en violon decoperiţi în depresiunea Elan-Horincea // *SCIIVA*. — 1997. — 48 (1). — P. 73—82.
- Chapman J. Domesticating the Exotic: the Context of Cucuteni-Tripolye Exchange with Steppe and Forest-steppe Communities // *Ancient interactions: east and west in Eurasia*. — Cambridge, 2002. — P. 75—92
- Coman Gh. Statornicie, continuitate. Repertoriul arheologic al judeţului Vaslui. — Bucureşti, 1980.

- Dumitroaia Gh.* Comunități preistorice din nord-estul României. De la cultura Cucuteni până în bronzul mijlociu. — Piatra-Neamț, 2000 (Bibliotheca Memoriae Antiquitatis. — VII).
- Gheorghiu D.* The controlled fragmentation of anthropomorphic figurines // Cucuteni — 120 ans des recherches. Le temps du bilan. — Piatra-Neamț, 2005. — P. 137—144.
- Hansen S.* Bilder vom Menschen der Steinzeit. Untersuchungen zur anthropomorphen Plastik der Jungsteinzeit und Kupferzeit in Südosteuropa. — Mainz, 2007 (Archäologie in Eurasien. — XX).
- Hașotti P.* Epoca neolitică în Dobrogea. — Constanța, 1997.
- Maran J.* Das ägäische Chalkolithikum und das erste Silber in Europa // Studien zur Religion und Kultur Kleinasien und des ägäischen Bereiches: Festschrift für Baki Ögün zum 75. Geburtstag. — Bonn, 2000. — S. 179—193 (Asia Minor Studien. — 39).
- Marangou C.* ΕΙΔΩΛΙΑ. Figurines et miniatures du Néolithique Récent et du Bronze Ancien en Grèce // BAR International Series 576. — Oxford, 1992.
- Mareș I.* Tipuri și variante locale de podoabe de metal din cultura Cucuteni-Tripolie. Pandantive / amulete antropomorfe *en violon* // Suceava XXI—XXIII (2004—2006). — 2007. — P. 29—38.
- Monah D.* Idoli *en violon* din cultura Cucuteni // Cercetări Istorice. — 1978—1979. — IX—X. — P. 163—175.
- Monah D.* Plastica antropomorfă a culturii Cucuteni-Tripolie. — Piatra-Neamț, 1997.
- Popușoi E.* Plastica cucuteniană de la Igești // Acta Moldaviae Meridionalis. — 1983—1984. — V—VI. — P. 69—76.
- Raczky P.* Two Late Neolithic «Hoards» from Csóka (Čoka)-Kremenyák in the Vojvodina // Von der Steinzeit bis zum Mittelalter. Studien zum 60. Geburtstag von Ottó Trogmayer. — Szeged, 1994. — P. 161—172.
- Rassamakin Y.* The Eneolithic of the Black Sea Steppe: Dynamics of Cultural and Economic Development 4500—2300 BC // Levine M., Rassamakin Y., Kislenko A., Tatarintseva N. Late Prehistoric exploitation of the Eurasian Steppe. — Cambridge, 1999. — P. 59—182.
- Rotaru M.* Plastika antropomorfă și zoomorfă neolitică în sona de sud a Moldovei // Rotaru M. Antichitățile Elanukui. Vol. 2. — Bârlad, 2009. — P. 34—56.
- Sava E., Manzura I., Tcaciuc M., Kurciatov S., Bubulici V., Rabinovici R., Guchin V., Alaiba R., Bădău-Wittenberger M.* Investigațiile istorico-arheologice efectuate în microzona istorico-naturală Rudi — Tătărauca Nouă — Arionești (raionul Donușeni, Republica Moldova) // Cercetări arheologice în aria nord-tracă I. — București, 1995. — P. 281—357.
- Schuster C., Popa T., Panait M., Panait D.* Cu privire la un idol de la începutul Bronzului timpuriu(?) de la Mironești — Malul Roșu // Buletinul muzeului «Teohari Antonescu». — 2007. — XIII(10). — P. 149—158.
- Székely Z.* Câteva figurine interesante din România // Apulum. — 1971. — IX. — P. 130—132.
- Toderăș M., Hansen S., Reingruber A., Wunderlich J.* 2009. Pietrele — Măgura Gorgana: o așezare neolitică la Dunărea de Jos între 4500 și 4250 î.e.n. // Materiale și cercetări arheologice. — 2009. — Serie nouă. — V. — P. 39—90.
- Voinea V.* About figurines *en violon* within the civilisation Gumelnița — Karanovo VI // Peuce. — 2008. — S. N. — VI. — P. 7—24.
- Zbenovič V.* Siedlungen der frühen Tripol'e-Kultur zwischen Dnestr und Südlichem Bug // Archäologie in Eurasien. — 1996. — 1.
- Zimmermann T.* Anatolia and the Balkans, once again — ring-shaped idols from Western Asia and a critical reassessment of some «Early Bronze Age» items from İkiztepe, Turkey // Oxford Journal of Archaeology. — 2007. — 26(1). — P. 25—33.

Надійшла 24.05.2011

C.B. Черна

АНТРОПОМОРФНАЯ КАМЕННАЯ СТАТУЭТКА С ПОСЕЛЕНИЯ РУДЬ КУКУТЕНЬ-ТРИПОЛЬСКОЙ КУЛЬТУРЫ

В статье рассматривается каменная антропоморфная статуэтка, найденная на поселении Рудь IX (Республика Молдова) кукутень-трипольской культуры. Она представляет особый интерес, поскольку это первая находка такого типа на территории Республики Молдова. Анализ других каменных кукутень-трипольских фигурок (14 экземпляров из 11 поселений) показывает их технологическую и стилистическую разнообразность: большинство статуэток не находят прямых аналогий среди глиняной скульптуры. Хронологическое и географическое распределение фигурок показывает, что большинство из них следует датировать этапом Кукутень А—Триполье В I, образуя особое скопление в контактной зоне между общностями Кукутень-Триполье и Болград-Алдени (Гумельница). Иконографические особенности некоторых каменных фигурок напоминают статуэтки типа *en violon*, известные на многочисленных памятниках Юго-Восточной Европы и Анатолии.

ANTHROPOMORPHIC STONE STATUETTE
FROM RUDI, A CUCUTENI-TRYPILLYA SETTLEMENT

The article presents an anthropomorphic figurine made of stone, which was found on the Rudi IX settlement (Republic of Moldova) of the Cucuteni-Tripolye culture. It is the first find of such type on the territory of the Republic of Moldova and therefore it is of special interest. The overview of other stone Cucuteni-Tripolye figurines (14 items from 11 settlements) reveals their technological and stylistic variety — most of the statuettes do not find straight analogies in the clay sculpture. The chronological and geographical distribution of the figurines shows that most of them are to be dated with the Cucuteni A — Tripolye B1 period, building a special concentration in the contact zone between Cucuteni-Tripolye and Bolgrad-Aldeni (Gumelnita) communities. The iconographical features of certain stone figurines resemble the ones of the so-called en violon idols, reported from a large number of sites in South-Eastern Europe and Anatolia.

Д.К. Черновол

ІНТЕР'ЄР БУДІВЕЛЬ НЕБЕЛІВСЬКОЇ ЛОКАЛЬНОЇ ГРУПИ ТРИПІЛЬСЬКОЇ КУЛЬТУРИ

Охарактеризовано деталі облаштування жител небелівської групи пам'яток трипільської культури та інтер'єр першого й другого поверхів.

К л ю ч о в і с л о в а: трипільська культура, небелівська локально-хронологічна група, поселення, будівля, інтер'єр.

Однією з ознак трипільської культури є залишки споруд у вигляді завалу обгорілої глини. Складовими його є елементи конструкції будівлі та деталі інтер'єру. Серед дослідників побутує два погляди щодо реконструкції споруд. Одні схиляються до концепції М.Ф. Біляшівського (Беяшевский 1899), що будівлі були одноповерхові, інші, посилаючись на В.І. Маркевича (Маркевич 1964), інтерпретують їх як двоповерхові. Останнього погляду дотримується й автор. Одним із напрямів у вивченні залишків трипільських споруд є дослідження елементів їхнього інтер'єру, що становлять житловий та господарський простори будівлі. За концепцією В.І. Маркевича, об'єкти інтер'єру, що залягають повёрх глиняної платформи, є складовими другого поверху, розміщені ж під нею (на ґрунті) відносяться до першого поверху. Розглянемо з цього боку споруди небелівської локально-хронологічної групи та елементи їхнього інтер'єру.

Небелівську локально-хронологічну групу виділив С.М. Рижов (Рижов 1993). Вона нале-

жить до володимирівсько-томашівської генетичної лінії розвитку західнотрипільської культури періоду VII—СІ у Буго-Дніпровському межиріччі та є проміжною ланкою між пам'ятками володимирівської та томашівської груп і відноситься до етапу VII.

Загалом розкопано 21 споруду: Колодисте I — шість (Беяшевский 1899, с. 174; 1900, с. 148; 1901, с. 69; Спицын 1904); Піщана — три (Круц, Рыжов 1988; Рижов 1995; Черновол, Рижов 2005), Глибочок — дві (Рижов 1995), Колодисте II — теж дві (Рижов, Шумова, Черновол 2005) Тальнівського р-ну Черкаської обл., хут. Незаможник — шість (Овчинников, Черновол 1999; Овчинников и др. 2000), Чаплинка — одна (Овчинников 2010а) Лисянського р-ну Черкаської обл., Небелівка — одна (Чепмен та ін. 2010) Новоархангельського р-ну Кіровоградської обл. Поселення Піщана, Небелівка і хут. Незаможник відносяться до першої фази розвитку цієї групи, Колодисте I і II, Глибочок і Чаплинка — до другої.

Зауважимо, що дані стосовно Колодистого I все ж неповні, і їх можна використовувати лише частково. Вимагає пояснення й залучення нами матеріалів хут. Незаможник. Дослід-