

ДО ПИТАННЯ ПРО НАЯВНІСТЬ КУЗЕМИНСЬКОГО УКРІПЛЕННЯ БІЛЬСЬКОГО ГОРОДИЩА

Як відомо, Більське городище є найбільшим укріпленим поселенням раннього залізного віку не лише в Україні, а й на території Європи взагалі. За даними останніх обмірів, здійснених у 1990-х рр. Р. Ролле і Є.В. Черненко, воно має площу понад 5 000 га (Мурзін, Ролле, Супруненко 1999, с. 27). Городище складається із Західного, Східного та Куземинського укріплень, об'єднаних Великим валом у єдину фортифікаційну систему (Шрамко 1987, с. 25) (рис. 1).

Більське городище археологи досліджують уже понад 100 років. Перший дослідник городища В.О. Городцов зняв плани всіх його складових, зокрема й Куземинського укріплення, якому він, до речі, і дав цю назву (Городцов 1911, с. 94). Порівнюючи ці плани з сучасними супутниковими знітками NASA, слід відзначити їх точність. Отже, сумніватися у вірогідності та науковому обґрунтуванні планів В.О. Городцова у його наступників не було потреби.

Г.Т. Ковпаненко та Б.А. Шрамко користувалися більш ранніми планами В.О. Городцова. Разом із тим пізніше Б.А. Шрамком та Б.М. Граковим було знято нові плани Більського городища. При цьому загальну топографічну характеристику та обриси городища дослідники навели без змін. Слід відзначити, що Б.А. Шрамко як офіцер-артилерист був добре знайомий з методикою топографічної зйомки, а як археолог, безумовно, міг відрізнити штучні укріплення від особливостей рельєфу.

На початку 1970-х рр. Б.А. Шрамко зняв та опублікував новий план Куземинського укріплення, що займало площу приблизно 15,4 га (Шрамко 1973, с. 93, рис. 6).

Останні 30 років археологічні дослідження проводяться в тій частині Більського городища, що розташована в Полтавській області. На сьогодні розкопано значні площі на Східному городищі, проведено зачистки та розрізи стінок валу і рову Великого укріплення.

Свого часу внутрішню територію Куземинського укріплення прошурфував Б.А. Шрамко, який виявив тут культурний шар потужністю до 0,2 м, з якого походять фрагменти ліпного посуду та античних амфор, датованих не пізніше

V—IV ст. до н. е. (Шрамко 1971, с. 56—57). На думку вченого, Куземинське укріплення існувало приблизно з V ст. до н. е., тобто воно було найпізнішим серед елементів фортифікаційної системи Більського городища (Шрамко 1973, с. 84, 93; 1987, с. 31—32, рис. 8). З часом з огляду на цікаві матеріали Східного та Західного городищ Куземинське укріплення практично не привертало уваги дослідників.

Разом із тим господарська діяльність Куземинського цегельного заводу змінила рельєф місцевості, частково зруйнувавши Великий вал городища та перетворивши невелику балку на глибокий кар'єр. У результаті було спотворено північну частину Великого укріплення Більського городища, що, в свою чергу, стало на заваді локалізації Куземинського укріплення.

Такий розвиток подій призвів до того, що в 2003 р. одним із дослідників Більського городища, П.Я. Гавришем, було висловлено сумніви не лише щодо збереженості валів Куземинського городища, а й власне його існування в минулому. В статті з цього приводу, надрукованій в журналі «Археологія», дослідник вказав, що, починаючи з 1985 р. і впродовж 1986—1995, 2000 рр., спочатку за дорученням Б.А. Шрамка, а потім самостійно, він намагався обстежити Куземинське укріплення, але локалізувати цю пам'ятку на території Більського городища так і не зміг: «ми не змогли знайти Куземинське укріплення» (Гавриш 2003, с. 120). Причому аргументація, наведена автором, викликає здивування. Він не піддає сумнівам висновки кількох поколінь археологів щодо Великого валу, Східного та Західного укріплень, але категорично не визнає їх у ситуації з Куземинським укріпленням. Останнім аргументом археолога, кандидата історичних наук П.Я. Гавриша, яким він відкидає саме існування Куземинського городища, стало твердження про те, що він не зміг впізнати у валоподібних насипах укріплення раннього залізного віку (Гавриш 2003, с. 120). Разом із цим автор повідомляє, що ще в 1985 р. аспірант Ю.М. Бойко за дорученням того ж Б.А. Шрамка, на відміну від нього, знайшов Куземинське укріплення, більше того «виявив на ньому знахідки скіфського часу і навіть зняв профілі його валів» (Гавриш 2003, с. 120; пор.: Шрамко 1987, с. 440).

Підтвердження своїй позиції П.Я. Гавриш намагався знайти, спростовуючи деякі факти щодо Куземинського укріплення, наведені в працях Б.А. Шрамка. Так, невелика кількість знахідок скіфського часу і взагалі незначний культурний шар пам'ятки (це Б.А. Шрамко пояснює відсутністю на Куземинському укріпленні постійного населення) викликав подив у П.Я. Гавриша, оскільки, на його думку, створення фортифікаційних споруд передбачало наявність постійного населення для охорони й обслуговування об'єктів, яке мало залишити досить потужний культурний шар (Гавриш 2003, с. 120—121). На наш погляд, міркування Б.А. Шрамка, на відміну від П.Я. Гавриша, в цьому сенсі більш переконливі. Варто згадати, що, наприклад, серед поселень скіфського часу трапляється чимало пам'яток, які мають фортифікаційні споруди, але при цьому на них майже відсутній культурний шар, що свідчить про тимчасове перебування населення на таких укріпленнях. Як відомо, ці поселення трактуються як тимчасові сховища.

Викликає недовіру у П.Я. Гавриша і повідомлення Б.А. Шрамка про випадкову знахідку в 1952 р. колгоспниками на території с. Куземин великої ями з цілими грецькими гостродонними амфорами, яку Б.А. Шрамко розглядав як один зі складів неподалік Ворскли (Гавриш 2003, с. 118). Одним із «контраргументів» з цього приводу для П.Я. Гавриша є те, що «... загадково виглядає <...> те, що амфори дійшли до наших часів цілими, та ще у значній кількості, ніби там їх залишили для наступних поколінь» (Гавриш 2003, с. 118). На думку дослідника, якщо така знахідка і могла бути, то її слід пов'язати з якимось великим похованням скіфського часу.

Відразу слід зазначити, що сумніви щодо можливої знахідки значної кількості цілого посуду скіфського часу в межах Більського городища не мають жодних підстав. Нещодавно на поселенні в урочищі Лісовий Кут під час будівництва траншеї для газоконденсатопроводу було відкрито кілька господарчих ям, одна з яких містила майже десять цілих форм посуду скіфського часу, серед яких були й амфори (Гейко 2002, с. 185). Цю яму дослідники розглядають як громадське сховище.

Що ж стосується версії про зв'язок амфор із Куземина з великим похованням скіфського часу, то ця теза взагалі не має жодного підґрунтя. Нам невідомі факти відкриття поховань скіфської доби, розміщених у надзаплав'ї Ворскли.

Наприкінці статті П.Я. Гавриш зробив вельми відповідальний як для вченого-археолога висновок, майже вердикт: «Сьогодні немає жодних наукових доказів і фактів стосовно існування Куземинського укріплення як частини фортифікацій-

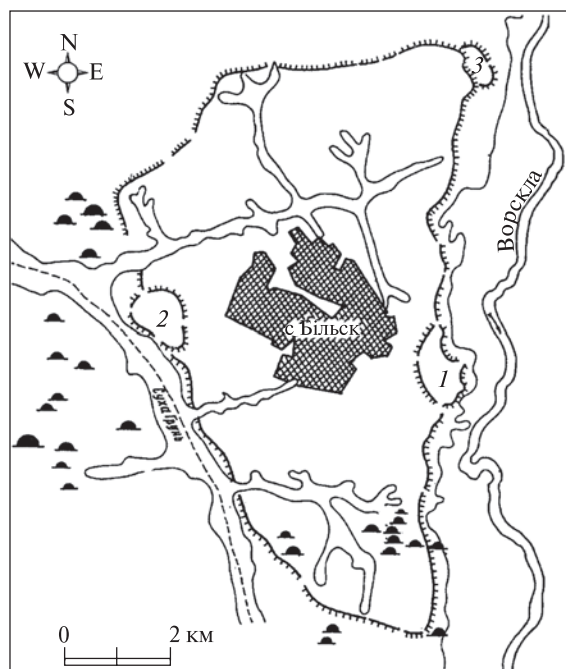


Рис. 1. Загальний план Більського городища: 1 — Східне укріплення; 2 — Західне укріплення; 3 — Куземинське укріплення

ної системи Більського городища» (Гавриш 2003, с. 122). Отже, одна із складових частин Більського городища, яку бачило кілька поколінь відомих археологів, завдяки «зусиллям» П.Я. Гавриша стала міфом (Гавриш 2003, с. 121).

З приводу цього, сумного в усіх відношеннях, висновку останнім часом точиться наукова дискусія з метою встановлення факту існування чи відсутності системи укріплень, розташованих у північній частині Великого Більського городища біля с. Куземин. Зазначене стосується статті «На захист В.О. Городцова» професора Б.А. Шрамка — археолога, який зробив величезний внесок як у вивчення стародавньої історії Лівобережної України, так і дослідження Більського городища зокрема (Шрамко 2006). Як відомо, він співвідносить цю величезну пам'ятку з містом Гелон Геродота.

Відомий український учений дуже негативно відреагував на статтю П.Я. Гавриша. Він указав на низку серйозних помилок, якими рясніє згадувана стаття. Це стосується історіографічного огляду щодо вивчення Куземинського укріплення, низки перекручених фактів, а також польової підготовки П.Я. Гавриша. В підсумку Б.А. Шрамко наголосив, що остання розвідка П.Я. Гавриша в районі Куземина, здійснена в 2000 р., «нічого нового не принесла і, безумовно, не дає підстав заперечувати існування Куземинського укріплення» (Шрамко 2006, с. 86).

Утім, на наш погляд, ця досить безтактно інспірована П.Я. Гавришем дискусія потребує «крапки над «і».

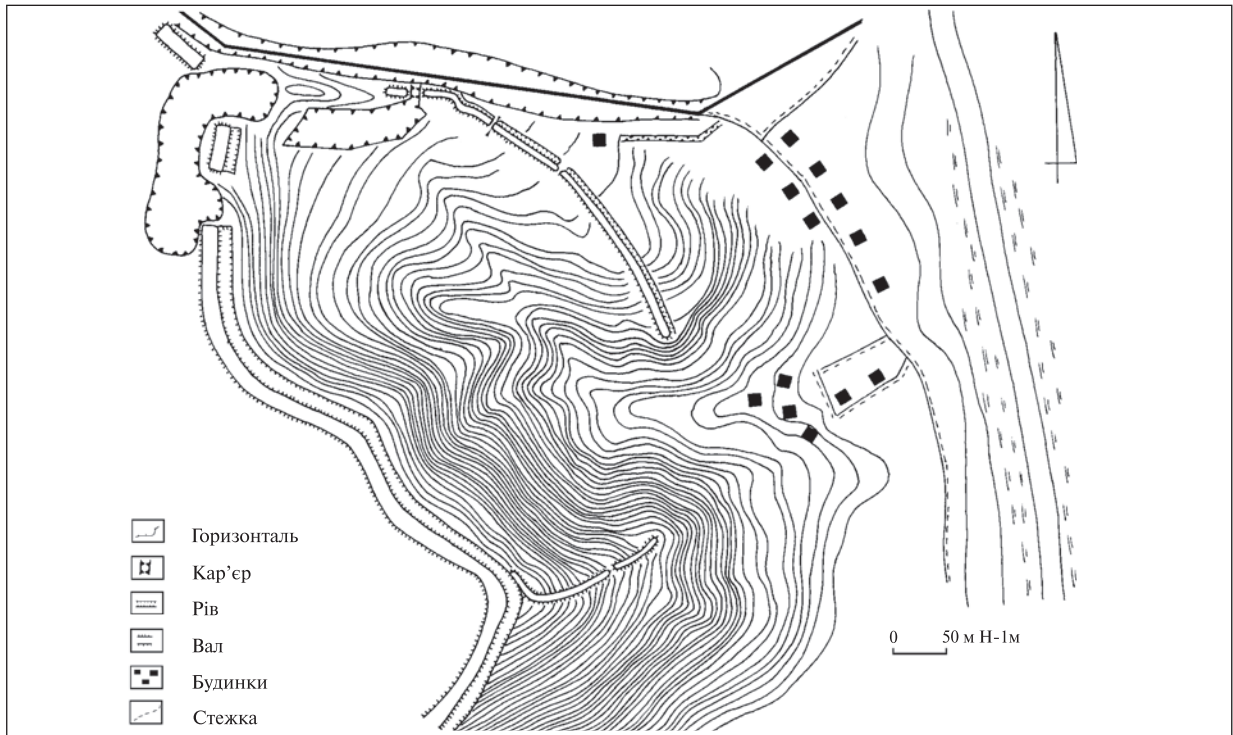


Рис. 2. План Куземинського укріплення Більського городища (за даними зйомки 2007 р.)

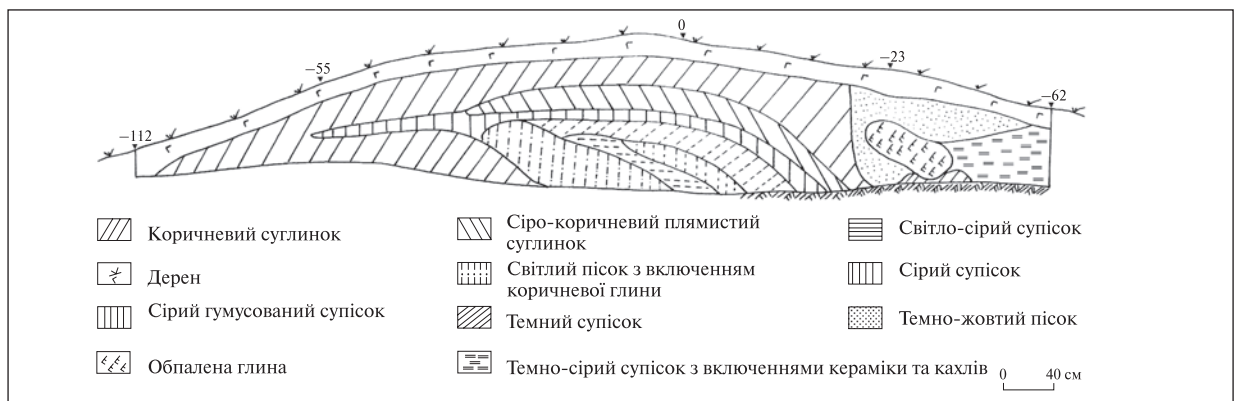


Рис. 3. Профіль перетину валу в північній частині Куземинського укріплення

У грудні 2007 р. експедицією Історико-культурного заповідника «Більськ» під керівництвом В.В. Приймака було проведено археологічні розвідки у південній околиці с. Куземин. При цьому було взято до уваги інформацію з щоденника Б.А. Шрамка з описом Куземинських укріплень та план, укладений В.О. Городцовим. Територію досліджували натурним обстеженням із залученням двох систем супутникової навігації Garmin «ETREX 900» та «Asus 686». У результаті розвідок було **однозначно** встановлено факт наявності Куземинського укріплення.

Куземинське городище розташоване у південно-східній частині с. Куземин (урочище Поділ) Охтирського р-ну Сумської обл., між асфальтовою дорогою, що з'єднує села Куземин, Українка, та колишньою базою відпочинку

(рис. 2). Городище займає мис правого корінного берега р. Ворскла та похилий мис першої надзаплавної тераси, складається з двох частин, з'єднаних із валами Великого укріплення Більського городища.

Північна частина пам'ятки, що займає видовжений у бік р. Ворскла похилий мис, у довжину збереглася на 350 м та в північній частині складається з валу завширшки 10 м, в північно-східній — 15 м. Висота валу з півночі становить 1,5—1,7, північного сходу — 2,0 м. З напільного боку розташований рів завширшки 10—15 м, завглибшки — від 0,8 до 2,0 м. У двох місцях вал перерізаний польовими дорогами. У північній частині, де вал з'єднувався з Великим укріпленням Більського городища, у 1970-х рр. було закладено глиняний кар'єр, який зруйнував частину

фортифікації. Вал і рів добре збереглися у східній частині. Вал чітко простежується з внутрішнього боку, з напільного до нього підходить рів. У північній частині рів замулений, тут його глибина не перевищує 1,5 м, у східній частині він має V-подібний профіль та глибину близько 2,0 м.

Рельєф північно-східної частини Куземинського городища зазнав руйнувань. Так, джерело невеликого струмка, русло якого чітко простежується й нині, у 1970-х рр. було засипано та перетворено на невеликий став, звідки брали воду для технічних потреб. Після розробки глиняного кар'єру, глибина якого в окремих місцях становить 8—10 м, рівень ґрунтових вод знизився, що призвело до пересихання струмка. Зважаючи на наявність струмка та загальний високий рівень вод у р. Ворскла в епоху раннього заліза, цілком логічним видається твердження Б.А. Шрамка про те, що Куземинське укріплення могло бути «припортовим» укріпленням скіфського Гелона (Шрамко 1975, с. 67; 1975а, с. 97; 1987, с. 32). Човни восени та навесні могли заходити майже під укріплення, а похилий схил давав змогу переміщувати вантажі із заплави до городища.

Південна частина Куземинського укріплення, розташована на високому мису заввишки 45 м, із заходу з'єднується з Великим укріпленням Більського городища. Протяжність цієї фортифікаційної лінії становить 210 м. Вал тут має значні ушкодження, його ширина сягає 7—8 м, висота — 0,7—1 м. На одній із невеликих ділянок вал практично не фіксується. Рів не виявлений. Зважаючи на топографію цієї частини городища, наявність тут значної фортифікації не потрібна: схили мису досить стрімкі.

У північній частині укріплення, там, де через ділянку валу бульдозером було прокладено про-

їзд до кар'єру, проведено зачистку східного профілю перетину валу (рис. 3). Ширина валу становить 10 м за висоти 1,6 м. Верхній шар — дерен потужністю 0,2 м. Нижче залягає масив сірокоричневого суглинку завтовшки 0,35—0,40 м, ще нижче — шари темного гумусованого супіску, що, ймовірно, є слідами дерев'яної конструкції валу. Зважаючи на три шари гумусованого піску, можна припустити, що вал кілька разів реконструювали. Слідів дії вогню не виявлено.

З внутрішнього боку валу виявлено профіль житла з піччю. Із заповнення житла походять фрагменти сіроглиняної димленої та світлоглиняної розписної ангобами кераміки. Поблизу печі знайдено фрагменти карнизних кахлів середини XVII—XVIII ст. У другій половині XVII—XVIII ст. у межах укріплення існував посад Куземинської фортеці, локалізований на городищі в урочищі Замок (Приймак, Осадчий 2006, с. 8).

Отже, в результаті проведених археологічних досліджень біля с. Куземин Сумської обл. ще раз було доведено існування укріплення, що складається з двох частин. Загальний опис, розташування та топографія обстеженої пам'ятки дають змогу стверджувати, що це саме той об'єкт, який описували у своїх працях В.О. Городцов, Г.Т. Ковпаненко, Б.М. Граков та Б.А. Шрамко. Сучасні цифрові фотознімки, отримані GPS-координати, укладений план пам'ятки *остаточно* знімають питання щодо існування Куземинського укріплення. Безумовно, воно є. Результати зачистки валу показали наявність стратиграфії, типової для укріплень раннього залізного віку Лівобережжя Дніпра. Наведені факти не суперечать науковим висновкам відомого дослідника Б.А. Шрамка та свідчать на користь його гіпотези про наявність у скіфському Гелоні укріпленого порту.

- Гавриш П.Я. Куземинське укріплення в Більському городищі // Археологія. — 2003. — № 4. — С. 116—123.
- Гейко А.В. Набір тарного посуду скіфської доби з Більського городища // АЛЛУ. — 2002. — № 1. — С. 185.
- Городцов В.А. Дневник археологических исследований в Зеньковском уезде Полтавской губернии в 1906 г. // Труды XIV АС. — М., 1911. — Т. 3. — С. 93—161.
- Мурзін В.Ю., Ролле Р., Супруненко О.Б. Більське городище. — Київ; Гамбург; Полтава, 1999. — 102 с.
- Приймак В.В., Осадчий Є.М. Північний схід Дніпровського Лівобережжя у кінці XVI—XVII ст. (історико-археологічні нариси). — Полтава, 2006. — 72 с.
- Шрамко Б.А. Исследования Бельского городища // Археологические исследования на Украине в 1968. — К., 1971. — Вып. 3. — С. 49—58.
- Шрамко Б.А. Восточное укрепление Бельского городища // Скифские древности. — К., 1973. — С. 82—112.
- Шрамко Б.А. Некоторые итоги раскопок Бельского городища и гелон-будинская проблема // СА. — 1975. — № 1. — С. 65—85.
- Шрамко Б.А. Крепость скифской эпохи у с. Бельск — город Гелон // Скифский мир. — К., 1975а. — С. 94—132.
- Шрамко Б.А. Бельское городище скифской эпохи (город Гелон). — К., 1987. — 184 с.
- Шрамко Б.А. Раскопки Гелона // АО 1985. — М., 1987. — С. 440.
- Шрамко Б.А. На захист В.О. Городцова (з приводу публікації П.Я. Гавриша) // Археологія. — 2006. — № 3. — С. 84—86.

Одержано 25.12.2007