

Большую роль сыграл художественный импорт, особенно константинопольский. До нашего времени дошли лишь предметы украшения, тогда как о драгоценной церковной утвари известно лишь из письменных источников. Подробно описано оформление раков для мощей Бориса и Глеба в Вышгороде, а также большой сион, выполненный по заказу Владимира Мономаха. Сохранив связь со своими византийскими прототипами, ювелирные изделия из княжеского обихода, по сути, являются самостоятельными произведениями со своими национальными и локальными различиями. Их развитие совпало с расцветом духовной культуры в целом и адекватно отражало эволюцию ювелирного убора, значение которого было не только эстетическим, но и образно-символическим.

V.H. Putsko

GOLDSMITHING IN ANCIENT KYIV

Vast, mainly archaeological material, allows the author to present the development of jeweller's production in metropolis of Ancient Rus state from its appearance to the Mongol-Tatar invasion. Genetic ties with the Eastern and Byzantine populations predetermined the general typological and stylistic orientation. A significant role played the artistic import, especially from Constantinople. Only jewellery preserved to present day, while precious church plates are only known from the written sources. Particularly full is a description of the jeweller's art in decoration of shrines with relics of Borys and Hlib in Vyshhorod, and also the Great Zion, customized for Volodymyr Monomakh. Having ties with the Byzantine prototypes, jewellery of princes' use are proper original works of art with their national and local peculiarities. Their development contemporized with the flourishing of spiritual culture as a whole and reflected adequately the jewellery decoration development, the sense of which was not only aesthetic, but also symbolic.

В.Г. Івакін

ХРИСТИЯНСЬКИЙ ПОХОВАЛЬНИЙ ОБРЯД НАСЕЛЕННЯ ДАВНЬОРУСЬКОГО КИЄВА (XI—XIII ст.)

Статтю присвячено дослідженню поховального обряду населення давньоруського Києва (XI—XIII ст.). Створено топографічну карту християнських поховальних старожитностей, проаналізовано елементи поховального обряду.

Поховальний обряд — важливе історичне джерело, що дає уявлення про демографію, генетичні взаємозв'язки давніх суспільств, розкриває соціально-економічні та ідеологічні процеси, що в них відбуваються. Поховальні пам'ятки Києва XI—XIII ст. не є винятком. Проте ця категорія старожитностей тривалий час не була об'єктом узагальнюючого спеціального дослідження, а розглядалася побіжно, у широкому археологічному та історичному контекстах. З огляду на це актуальними є дослідження усіх відомих пам'яток, методичне вивчення категорій поховального інвентарю для повнішої реконструкції обряду. Для отримання історичної інформації з цього джерела необхідна максимальна реконструкція поховального обряду давніх киян. В археологічному відношенні це встановлення закономірностей розміщення давньоруських поховальних пам'яток щодо культових споруд та безпосереднє вивчення поховального комплексу, тобто дослідження трьох його складових — поховальної споруди, небіжчика та інвентарю. Окремо слід дослідити пережитки тризни, християнських поминальних церемоній.

© В.Г. ІВАКІН, 2008

Топографічні межі об'єктів дослідження визначено за загальноновизнаною схемою міської системи Києва XI—XIII ст. Це території Верхнього міста, Подолу, Копиревого кінця, Щекавиці, Дитинки та різних осередків давньокиївської околиці, насамперед Печерського, Кловського, Видубицького та інших монастирів (Толочко 1970, с. 82—129).

Категорії поховальних пам'яток. Переважно більшість поховань можна умовно об'єднати у 32 некрополі (рис. 1). На сьогодні маємо такі статистичні дані щодо поховальних пам'яток різних районів середньовічного Києва: Верхнє місто — 10 могильників (321 поховальний комплекс, 45 %, тут і далі відсоткові показники розраховано від загальної кількості відомих пам'яток); Поділ — 11 могильників (164, 23 %); Копирів кінець — 3 могильники (60, 8 %); Щекавиця — 1 могильник (111, 15 %); Юрковиця — 1 могильник (16, 2 %). Ще шість могильників (48, 7 %) розкидано по околицях міста. Статистика відбиває особливості демографічної ситуації у різних районах Києва та щільність їх заселення (рис. 2). При цьому слід наголосити, що статистика ґрунтується на інформації, яку ми маємо на цей час. Можливо, подальші археологічні дослідження внесуть певні зміни.



Рис. 1. Топографія християнських пам'яток давньоруського Києва (XI—XIII ст.): 1 — Десятинна церква; 2 — собор Св. Софії; 3 — собор Св. Ірини; 4 — собор Св. Георгія; 5 — могоильник на вул. Паторжинського, 14; 6 — Федорівський монастир; 7 — Андріївський (Янчин) монастир; 8 — Михайлівський Золотоверхий монастир; 9 — могоильник на вул. Велика Житомирська, 11 (церква Іоанна Златоуста); 10 — Спаська церква; 11 — церква на Вознесенському узвозі; 22; 12 — церква на розі Вознесенського узвозу та Киянівського провулку; 13 — могоильник на вул. Кудрявській; 24; 14 — могоильник на вул. Щекавицькій, 25—27; 15 — могоильник на вул. Спаській; 16 — могоильник на вул. Хоровій, 40; 17 — могоильник на вул. Межигірській, 43; 18 — могоильник на вул. Межигірській, 3/7; 19 — могоильник на розі вул. Верхній Вал та Почайнинської (Введенська церква); 20 — могоильник на вул. Хоровій; 21 — могоильник на вул. Набережно-Хрещатицькій, 1а; 22 — церква Успіння Богородиці Пирогощі; 23 — Борисоглібська церква; 24 — церква на вул. Юрківській; 25 — могоильник на Щекавиці; 26 — могоильник на Юрковиці; 27 — могоильник на Дитинці; 28 — Успенський собор Києво-Печерського монастиря; 29 — церква Спаса на Берестові; 30 — Кловський монастир; 31 — Видубицький монастир; 32 — Кирилівський монастир

На території давньоруського Києва археологічно зафіксовано 720 ґрунтових поховань, які можна віднести до християнських поховальних старожитностей. Ми зробили спробу розділити їх на категорії: поховальні пам'ятки церковних могоильників, поодинокі поховання (на садибах), поховання в печерах київських монастирів. В окремі категорії виділено так звані скудельниці та масові поховання жертв монгольської навали.

Поховання при храмах. Із зазначених могоильників 20 (63 %) належать до київських хра-

мових комплексів (Десятинна церква, Св. Софія, Михайлівський собор, Янчин монастир, Федорівський монастир, Георгіївська та Ірининська церкви, Спаська церква, храм Св. Михайла, Кирилівський монастир, храм на вул. Юрківській, 3, церква Успіння Богородиці Пирогощі, дерев'яні церкви на вул. Межигірській, 3/7 та Набережно-Хрещатицькій, 1а, церква на Вознесенському узвозі, 22, церква на розі Вознесенського узвозу та Киянівського провулку, Успенський собор, Кловський і Видубицький монастирі, храм Спа-

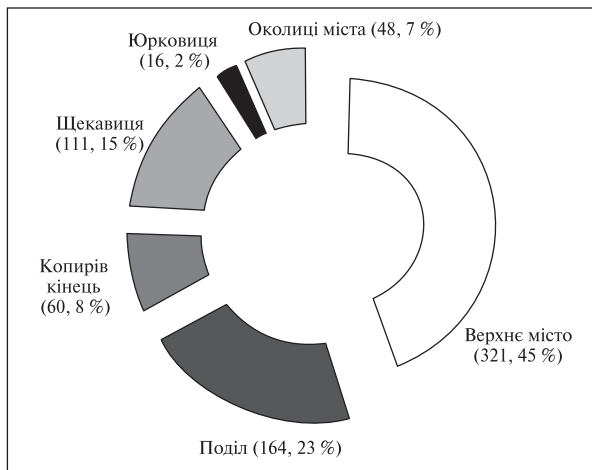


Рис. 2. Топографія київських християнських поховань

са на Берестові). Отже, розташування цих могильників засвідчує християнські традиції формування некрополів біля міських церков.

Слід відзначити, що археологічно краще збереглися могильники храмів, які припинили своє функціонування після 1240 р. Давньоруські поховання при церквах, що діяли у XV—XVIII ст., як правило, були знищені пізнішими похованнями. Більшість прихрамових поховальних комплексів містилися на церковному цвинтарі, але деякі з них могли бути безпосередньо в межах храмового простору.

Поховання в інтер'єрі храму. Літописні джерела згадують про князівські поховання у Десятинній церкві, Софійському, Георгіївському та Ірининському соборах, Успенському соборі Києво-Печерського монастиря, соборі Кловському Стефанича монастиря, церкві Спаса на Берестові, Андріївському та Федорівському монастирях, Кирилівському соборі. Складність визначення місця поховання пояснюється неоднозначним трактуванням літописного «у»: «всередині» (церкви) чи «біля» (церкви). Швидше за все, в літописах прийменник «у (оу)» означав (як і в сучасній українській мові) не лише «біля», а й «в». У різних літописах та їх списках «в» та «у» часто змінюють одне одного, тому точно визначити місце поховання можна лише за умови наявності пояснювальних вказівок. Так, Ян Вишатич у 1106 р. був похований «в Печерському манастыре оу притворе».

Археологічно поховання зафіксовано в інтер'єрах Св. Софії (2), Успенського собору Києво-Печерського монастиря (13), Михайлівському Золотоверхому (1) та Федоровському (5) соборах, церкві на розі Вознесенського узвозу та Киянівського провулку (1), дерев'яних церквах на вул. Межигірській, 3/7 (25) та Набережній-Хрещатицькій, 1а (15). Виявлено 61 поховання (8%), здійснене в межах храмового простору, 19 із них — у саркофагах. За літописними повідом-

леннями та знайденими кам'яними фрагментами саркофагів таких поховань мало бути набагато більше, отже, до нашого часу дійшла лише їх невелика частина. Наприклад, інтер'єр Кирилівської церкви передбачає аркосолії, що означало наявність поховань у саркофагах, які не збереглися до нашого часу. Рештки саркофагів зафіксовано під час досліджень Десятинної церкви, Софійського собору, Кловського та Видубицького храмів, Михайлівського Золотоверхого та Георгіївського соборів, а також церкви на розі Ірининської та Володимирської вулиць.

Як правило, поховання здійснювали в західній частині давньоруського храму (нартексі). Згідно із сакральною структурою членування храмового простору, східна частина церкви сприймалася як місце перебування Христа, уособлення світлого духовного начала, а протилежна, західна, — як зосередження суто земних та мирських сенсів буття. Саме тому західний простір сприймався як належне місце для поховання (Івакін 2003, с. 100—101). Наприклад, нартекс Успенського собору Києво-Печерського монастиря містив 13 поховань у шиферних саркофагах.

Винятком виявилось розташування дитячих поховань в інтер'єрі дерев'яної божниці на вул. Межигірській, 3/7. Майже всі вони тяжіли до східної, вівтарної, частини храму, а одне поховання було здійснено з північного боку підвалини центрального вівтаря в інтер'єрі апсиди. На думку автора розкопок В. Зоценка, поховання померлих хрещених немовлят та непорочних підлітків у вівтарі та навколо нього засвідчувало святу чистоту церкви з вівтарем (Zotsenko 2006, р. 3413—3428).

Поховання на позахрамовому просторі. На сьогодні на позахрамовому просторі виявлено 639 поховань (89%), 6 із яких — у саркофагах. Ця статистика ґрунтується на твердженні, що кожний із виявлених могильників належав до певного храмового комплексу. Писемні джерела згадують про велику кількість церков у Києві (наприклад, німецький хроніст кінця X — початку XI ст. Тітмар Мерзебурзький писав про 400 церков), у той час як археологічно знайдено не більше 15 кам'яних споруд. Швидше за все, переважна більшість давньокиївських храмів була представлена дерев'яними спорудами, які не дійшли до нашого часу. На думку О. Іоаннісяна, такими були парафіальні храми у більшості великих давньоруських міст, монастирські храми, зведені не за князівським замовленням, і фактично всі сільські церкви (Іоаннісян 1996, с. 5—6). Проте за майже 200 років досліджень міста археологічних підтверджень існування дерев'яного храмовбудівництва в Києві зафіксувати не вдалося. Є низка причин, що пояснюють відсутність подібних знахідок. На-

самперед це недовговічність будівельного матеріалу: дерево легко горить та швидко руйнується з часом. Крім того, сукупність факторів, пов'язаних із проблемою археологізації об'єктів, — невеликі площі вивченої території, недосконалість методик дослідження (на нашу думку, не слід виключати той факт, що рештки дерев'яних храмів під час фрагментарної фіксації могли бути інтерпретовані як великі житла, споруди суспільного призначення тощо), особливості проведення рятівних розкопок — не давали змоги виявити рештки дерев'яних культових споруд.

Початковий етап розвитку храмобудування на Русі був тісно пов'язаний із культурним впливом Візантії, що постачала майстрів-будівельників, які володіли технікою кладки з плінфи, способами та формами кам'яного будівництва. Кількість таких будівельників на Русі не задовільняла попиту на будівництво мурованих храмів. Цей «дефіцит» могли компенсувати лише місцеві будівельники-тесярі, які з найдавніших часів уміли будувати з дерева (Іоаннісян 1996, с. 4—5). Імовірно, дерев'яні храми в Києві з'явилися ще до офіційного прийняття християнства. В договорі князя Ігора з греками (944—945 рр.) міститься згадка про церкву Св. Іллі на Подолі. Оскільки літопис наголошує на тому, що Десятинна церква була першим мурованим храмом, логічно припустити, що церква Св. Іллі була дерев'яною. Про масове зведення дерев'яних храмів свідчить повідомлення літопису, згідно з яким після хрещення князь Володимир «повелѣ рубити церкви и поставляти по мѣстомъ, иде же стояху кумирь» (Русские 2001, с. 116). З XI ст. повідомлення про дерев'яне церковне будівництво почали з'являтися все частіше. В 1020—1026 рр. князь Ярослав Мудрий над могилою Бориса і Гліба звів велику п'ятиверху церкву. Ця споруда також була дерев'яною, збудував її Милонег, вишгородський «горододілець». Згодом Ждан Микола вибудував у Вишгороді ще одну дерев'яну одноверху Борисоглібську церкву (Таранушенко 1976, с. 6). Дерев'яні храми з'явилися і в інших містах давньоруської держави: найдавніший новгородський храм — Софійський собор, зведений з дуба, та побудований наприкінці X ст. у Ростові Успенський собор, який літописець назвав «великою дубовою церквою». На користь цього припущення вказують матеріали, отримані під час розкопок другої половини XX ст. До 1960-х рр. не було виявлено жодної дерев'яної давньоруської церкви, проте за останні 40 років відкрито і досліджено дев'ять дерев'яних храмів на території Галицької землі (Томенчук 1996, с. 8—20). У Новгородській землі археологічно зафіксова-

но три дерев'яні храми XII—XIII ст. (Крестец, Бор, Медведь) (Мусин 2002, с. 116). Під час досліджень на київському Подолі (2003—2007 рр.) знайдено ще дві дерев'яні культові споруди давньоруського часу (на вул. Межигірській, 3/7 та Набережно-Хрещатицькій, 1а).

У Києві відкрито 11 могильників (34 %), на яких не вдалося виявити решток храмових споруд. Швидше за все, поруч розміщувалися дерев'яні храми, які не вдалося зафіксувати.

Поховання, не пов'язані з міськими цвинтарями. Подібні пам'ятки, зафіксовані у Верхньому місті та на Подолі, становлять менше ніж 1 %. З них майже половина — дитячі поховання. Подібні поховання не типові для давньоруського Києва і виявлені на території міських садиб, під підлогою житла, черемом печі тощо. Слід зазначити, що в цих пам'ятках чітко простежено наявність певного поховального обряду, тобто їх кримінальне походження відкидається. Ймовірно, більшість із них належить небіжчикам, які з тих чи інших причин не могли бути похованими на християнському цвинтарі (язичники, самогубці тощо). З числа відкритих пам'яток лише одну можна інтерпретувати як поховання людини нехристиянського віросповідання (поховання кочівника на вул. Володимирській, 8). Деякі зі згаданих поховань, зокрема дитячі, можна інтерпретувати як «закладні». Традиція залишення «закладних» небіжчиків на Русі мала давнє коріння й пов'язана із залишками хтонічних культів поклоніння предкам та померлим. Після прийняття християнства на Русі ця традиція видозмінилася. Як правило, «закладними» ставали нехрещені люди, яких церква забороняла ховати за православним обрядом. Таких небіжчиків іноді ховали за давнім язичницьким обрядом під порогом, пічкою або на подвір'ї, на території садиби (Боровский 1982, с. 98). Дитина, яка померла до обряду хрещення, а відтак, не увійшла до лона православної віри, залишалась для родичів представником язичницького світу. Саме такі люди, згідно зі слов'янськими міфологічними уявленнями, після смерті ставали домовими, сусідками, клетніками, овінніками та іншою «домашньою» нечистою силою (Сергеева, Івакин, Шевченко 2007, с. 247—250). Чотири такі поховання відкрито на Подолі (Волоська, 16, Оболонська, 12, Введенська, 35, Спаська, 26/14), одне знайдено у Верхньому місті (Михайлівський пров., 22—24).

Цікавою, зважаючи на міфологічні уявлення давніх киян, є могила, виявлена розкопками 1968 р. на схилах Старокиївської гори під долівкою житла XI ст. Поперек кістяка було наскрізь пробито великим залізним цвяхом із загнутим кінцем. Поховання мало північну орієн-

тацію, могильна яма була незвично глибокою (1,8 м). Автори розкопок пов'язують цей випадок із ритуалом знищення людини-вурдалака (Боровський 1992, с. 149).

Чернецькі катакомбні поховання. Разом із християнством на руські землі прийшла традиція печерного чернецтва з характерним поховальним обрядом. На сьогодні можна впевнено стверджувати про наявність давньоруських печерних поховань у Києво-Печерському та Звіринецькому монастирях (поховальні комплекси зафіксовано й у Гнілецькому монастирі).

Інформацію про подібні поховання містять писемні джерела, зокрема руські літописи та Патерик Києво-Печерського монастиря. Вперше про поховання ченців у лаврських печерах літопис згадує під 1073—1074 рр. (Русские 2001, с. 154, 192), а вже наприкінці XI ст. ближньопечерський лаврський комплекс перетворився на головний монастирський цвинтар (Бобровський 2007, с. 52—54). Археологічні дослідження 1930-х, 1970-х та 1990-х рр. виявили низку поховальних катакомб, у стінах яких розташовано близько 200 камер-крипт та ніш-локул із чернецькими похованнями XII—XVII ст. Поховальний характер споруд Ближніх печер зумовлено не лише їх архітектурними особливостями (наявністю парних лежаків з узголів'ями), а й численними написами-графіті, найдавніші з яких датовано серединою XII ст.: «въ лето 6658 (1150 р.) ископахомъ место се на положеніе т(ела) ...» (Высоцкий 1985, с. 63—67). Знайдено також велику колекцію матеріалу, переважно поховального характеру: рештки чернецького вбрання, в якому ховали померлих, та особливих аксесуарів — ознак схимництва, велику кількість дерев'яних одрів та гробниць. Ці знахідки датовано XII—XVII ст. (Бобровський 2007, с. 53).

Звіринецький монастирський комплекс існував протягом XII—XVII ст. У 1888 р. на території садиб № 16—18, на сучасній вул. Мічуріна, виявлено ділянку печерної галереї із 48 поховальними катакомбами у стінах. Археологічні знахідки з поховань дали змогу В. Антоновичу датувати поховальні комплекси давньоруським часом (Антонович 1895, с. 40). Дослідження 1911—1914 та 1990—1993 рр. виявили близько 75 ніш-локул, сім камер-крипт із похованнями та костницями, чотири камери з масовими похованнями. Нині більшість дослідників пов'язують цей печерний цвинтар зі Звіринецьким монастирем XII—XVI ст. (Бобровський 2007, с. 62—63).

Частину згаданих знахідок можна впевнено датувати давньоруським часом, але переважна більшість поховальних комплексів археологічно датуються в межах XIV—XVII ст. Цей факт пояснюється неодноразовим використан-

ням катакомб і поширеною традицією перепоховання. Поховальний обряд киевопечерських ченців досить різноманітний і представлений різними поховальними спорудами.

Ніші-локули належать до найпоширенішого типу середньовічних київських катакомб. Ідентичні за будовою, вони мають підпрямокутну в плані конструкцію завдовжки від 1,5 до 2,5 м, завширшки 0,4—0,8 м, заввишки 0,4—0,7 м. Локули були призначені для одиночних поховань. Тіло покійного вкладали в нішу на спеціальному дощатому одрі. В деяких випадках на поверхні стіни галереї, безпосередньо над входним отвором ніші, зафіксовано рештки написів, якими позначено особу похованого у локулі. Елементи поховального обряду, простежені розкопками київських локул, відповідають канонам чернецького поховання XII—XIII ст. за Студійським статутом. Проте, на думку Т. Бобровського, спектр поховальних звичаїв був набагато ширшим і виходив за межі Студійського канону (можливо, влаштовували костниці за так званим Афонським обрядом перепоховання кісток) (Бобровський 2002, с. 46).

Другий тип печерних поховальних споруд представлено *приміщеннями-криптами*, що мали підпрямокутне планування, орієнтоване за сторонами світу. Переважно крипти призначали для здійснення групових поховань, причому неодноразових, тобто носили характер запланованих або випадкових підпоховань. У криптах превалювали трупокладення, хоча деякі з них використано як костниці, а деякі зберегли риси змішаного обряду. Серед розмаїття криптових споруд Т. Бобровський виділив кілька категорій цих приміщень.

- Двочасткова або однолежанкова крипта. Приміщення крипти поділено на дві майже однакові частини: в одній розташована могильна яма, друга мала вигляд лежанки, оздобленої з західного боку підголовником. У крипті було два поховання: в могильній ямі та на лежанці (на жаль, пограбованих на момент розкопок).

- Тричасткова (безлежанкова) крипта, що визначається конструктивними елементами інтер'єру: нішоподібними заглибленнями в стінах, будовою та рельєфом склепіння. Крипту було розраховано на три поховання.

- Дволежанкова крипта. В приміщенні влаштовували дві лежанки, розділені простором. Поховання розташовували на лежанках та в міжлежанковому просторі (Бобровський 2002, с. 46—49).

Багато печерних комплексів досі не обстежено, зокрема й поховальні. Можливо, подальші дослідження відкриють нові складові елементи поховального обряду печерного чернецтва давньоруського Києва.

Скудельниці. У 1870 р. було виявлено масові поховання на вул. Кирилівській, 55—57 (сучасна вул. Фрунзе). У могилі зафіксовано скупчення людських кістяків (близько 2 тисяч). Серед кісток знайдено два мечі, кинджал, ніж із кістяною ручкою, бронзовий перстень, бронзову сережку та два браслети, фрагменти скляних браслетів, скляні намистини, мармуровий та бурштиновий хрестики (Антонович 1895, с. 31).

Інше масове поховання розкопано в 1937 р. на вул. Фрунзе, в садибі № 75. Місцем поховання слугував майданчик 5 × 5,5 м, де відбувалося масове спалення вмерлих. Шар перепалених кісток (до 1 м) свідчить про те, що тут було спалено кілька сотень померлих людей. Серед кісток траплялися кам'яні хрестики, уламки скляних браслетів, намистини, посуд. Цей матеріал дав змогу датувати поховання XI—XIII ст. (Іванцов 2003, с. 274—275).

Обидва масові поховання на вул. Фрунзе, ймовірно, є наслідком великих епідемій. Щоб запобігти поширенню пощесті (можливо, чуми), вмерлих вивозили за місто і там ховали у спільних могилах або спалювали. В давньоруські часи такі могили називали «скудельницями» й практикували і в інших руських містах. Літопис під 1230 р. свідчить: «Того же лѣта бысть моръ в Смоленьсцѣ: створша 4 скуделници, въ дву полжиша 18000, а в третьей 7000, а въ четвертой 9000; се же зло бысть по два лѣта» (Русские 2001, с. 485).

Останню категорію поховальних пам'яток — масові поховання, датовані серединою XIII ст., зафіксовано лише на території Верхнього міста. Вони є свідченням трагічних подій захоплення Києва ханом Батисем. У грудні 1240 р. після тривалої облоги монгольські війська прорвали укріплення «града Ярослава» в районі Лядських воріт та увірвалися до міста. Захисники відійшли до «града Володимира» та спробували закріпитися на оборонних валах дитинця. Коли ворог прорвав і цю лінію оборони, частина киян зачинилася в Десятинній церкві. Під вагою великої кількості людей, а можливо, й під ударами пороків храм розвалився, поховавши під собою останніх оборонців міста. Жахливі свідчення цієї трагедії відкриваються протягом усієї історії археологічного вивчення давньоруського Києва. Вперше братські могили було знайдено І. Хойновським на Десятинній (Трьохсвятительській) вулиці. В них виявлено тисячі людських скелетів (Каргер 1958, с. 505). Можливо, продовженням цієї могили були відкриті Д. Мілеєвим навесні 1910 р. скупчення поховань на розі вулиць Володимирської та Десятинної (Каргер 1949, с. 81). В. Хвойка у 1907 р. за апсидами Десятинної церкви розкопав рів із небіжчиками різного віку зі слідами насильницької смерті (Хвойко

1913, с. 79). На подвір'ї Михайлівського Золотоверхого монастиря біля «будинку художника» виявили скелет дитини, яка загинула від пожежі (Каргер 1949, с. 65—67). На вул. Великій Житомирській, 4 у житлі першої половини XIII ст. знайдено кістяки двох підлітків, які сховалися в печі й задихнулися. У сусідньому житлі відкрито рештки останніх захисників міста (Каргер 1949, с. 71). М. Каргер докладно описав сховище-колодязь під Десятинною церквою, де сховалися люди, які намагалися пробити підземний хід у напрямку схилів Старокиївської гори. Однак коли стіни Десятинної церкви завалилися, то засипало й схованку разом із людьми (Каргер 1949, с. 90). Під час археологічних досліджень на вул. Десятинній, 2 С. Кілієвич у згорілому житлі знайшла десять безладно розкиданих кістяків (Килиєвич 1982, с. 126—135). Досліджуючи «садибу ювеліра» на вул. Володимирській, 8, у згорілих житлах виявлено кілька людських кістяків. На думку І. Мовчана та В. Гончара, садибу було зруйновано під час штурму 1240 р. (Мовчан та ін. 1999, с. 23—45). За археологічними дослідженнями на території Десятинної церкви 2007 р. знайдено ще одну братську могилу часів взяття Києва монголами.

Скудельниці та масові поховання не мають відношення до класичної давньоруської поховальної практики, а є наслідком санітарних акцій під час бойових подій та епідемій. Однак фіксація братських могил необхідна.

Орієнтація за сторонами світу. Однією з найважливіших ознак, що характеризують поховальний обряд, є орієнтація померлих за сторонами світу, тобто напрямок, за яким небіжчика покладено головою. Як правило, використовували вісім орієнтацій: чотири основні (північ, схід, південь, захід) та чотири проміжні (південь—схід, південь—захід, північ—схід, південь—захід).

Орієнтація померлих у давніх народів відіграла важливу роль в уявленнях, пов'язаних зі смертю та похованням померлого. Як правило, за язичницьким слов'янським звичаєм небіжчика ховали головою на захід. Таке положення пов'язане з віруваннями, що сонце народжується на Сході й помирало на Заході. Смерть людини ототожнювали зі смертю сонця. Місце, де сонце зникало, на Заході сприймали як країну мертвих (Боровський 1992, с. 151—152). Ці погляди збіглися з канонами християнської релігії. Християнська традиція передбачала поховання головою на захід, оскільки після Страшного Суду людина мала повстати обличчям на Схід, звідки прийшов Ісус.

Проте на давньокиївських могильниках, окрім західної орієнтації, зафіксовано інші напрямки орієнтування небіжчиків.

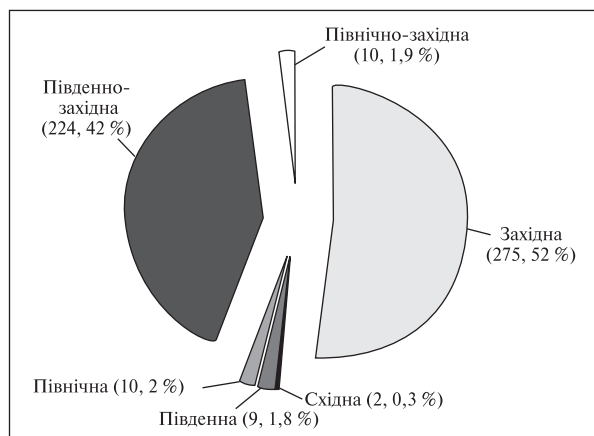


Рис. 3. Орієнтація християнських поховань Києва

На сьогодні зі 720 відомих поховальних комплексів визначити орієнтацію можна в 530 (73,5 %): західну — у 275 (52 %), південно-західну — у 224 (42 %), північно-західну — в 10 (2 %), південну — в 9 (2 %), північну — в 10 (2 %), східну — у 2 (0,3 %) (рис. 3). Чим можна пояснити подібну різноманітність? Давні народи визначали сторони світу за точками сходу та заходу сонця. Проте ці точки змінюються залежно від пори року. Отже, астрономічні відхилення на південний захід засвідчують, що поховання відбувалося взимку, на початку весни чи наприкінці осені; на північний захід — влітку, наприкінці весни чи на початку осені (Генинг В.В., Генинг В.Ф. 1985, с. 136—152). Зважаючи на статистику відхилень, можна стверджувати, що періодом підвищеної смертності для киян був зимовий сезон, починаючи з кінця осені до ранньої весни. Саме про цей період згадано в літописі в епізоді про продаж 7000 домовин «отъ Филипова дне до мясопуста» (Русские 2001, с. 208). День пам'яті апостола Філіппа припадає на 14 листопада, м'ясопуст, передостанній тиждень перед Великим постом, у 1093 р. припадав на 14—20 лютого (Літопис 1989, с. 131).

Крім того, зафіксовані відхилення пов'язані з орієнтацією на стіни культових споруд. Під час археологічних досліджень могильника на вул. Набережно-Хрещатицькій, 1а поховання були розташовані паралельно стінам споруди замість традиційної християнської орієнтації головою на захід. Подібне розташування поховань зафіксовано під час розкопок давньоруської дерев'яної ротонди у с. Олешків на давньоруському городищі Замчище (Томенчук 1996, с. 9—11).

Розміри та глибина могильних ям. Більшість споруд — це звичайні підпрямокутні (іноді з заокругленими кутами) ями завширшки від 0,3 до 1,0 м, завдовжки — 2,0—2,4 м, завглибшки — від 0,5 до 1 м. Зафіксовано випадки, коли глибина становила всього 0,2—0,3 м.

Імовірно, ця величина залежала від розмірів домовини та суб'єктивних факторів: наявності інших поховань, характеру ґрунту, пори року, поспішності під час поховання тощо.

Стан збереження поховань. Залежить від низки таких факторів, як характер ґрунтів, їх вологість, наслідки людської діяльності тощо. Очевидно, в давньоруських могильниках, які функціонували в XIV—XVIII ст., ранні поховання було або знищено, або вони збереглися частково. Як правило, пізні поховання руйнували попередні. Більшість київських могильників постраждали від масової забудови міста, прокладання каналізаційних і теплових мереж тощо.

Положення кістяка, рук, ніг, черепа. Більш чітко положення кістяка та розташування рук вдалося зафіксувати в 206 (28 %) похованнях. За винятком кількох випадків, кістяк лежав у випростаному положенні на спині. У 89 (43 %) комплексах руки було схрещено в районі таза; у 56 (27 %) — кисті рук лежали на грудях, у трьох — на плечах, у п'яти — вздовж тіла. Іноді положення рук змінюється, очевидно під тиском ґрунту. У 26 (12 %) похованнях ліва рука лежала на кістках таза, а права — на грудях. Випадки, коли ліва рука лежала на грудях, а права — на животі, зафіксовано у 17 (8 %) комплексах (рис. 4). У 15 (7 %) похованнях кінцівки збереглися частково. Вісім поховальних комплексів ми схильні інтерпретувати як наслідок перепоховання.

Окремо варто розглянути пох. № 72 Щекавицького могильника. Гомілкові кістки небіжчика лежали високо між колінними суглобами, кисті рук відрубані й складені на тазі паралельно, череп неприродно звернуто вгору. Очевидно, перед похованням людину було жорстоко страчено (четвертування?) (Мовчан 1995, с. 44—67).

У трьох випадках кістяки розташовували в могильній ямі у скорченому стані (вул. Вел. Житомирська, 11, пох. № 60, 63 та Щекавицький могильник, пох. № 50). На думку О. Моці, давньоруські скорчені поховання належать представникам верстви волхвів. Як у давнину, так і в новітні часи, люди намагалися захистити себе від чаклунів, зв'язуючи, ховаючи в мішках та підрізаючи їм підколінні жили, щоб унеможливити їх повстання з труни. Результатом цих дій і було скорчене положення небіжчика (Моця 1981, с. 101—105).

Засипка (склад). Морфологія засипного ґрунту залежить від ґрунту, в якому виривали могильну яму. Матеріал із засипки надає цінну інформацію про особливості поховального обряду давніх киян. За свідченнями давньоруських писемних пам'яток, важливою складовою частиною язичницького обряду була тризна, яку учиняли після поховання небіжчика. Тризна була урочистим прощанням із померлим, під час

якого відбувалися військові вправи та поховальна трапеза. Рештки поховальної трапези зафіксовано у 61 поховальному комплексі Києва. Над кістяком та в засипному ґрунті в семи випадках виявлено кістки тварин — рештки поминального обіду. В засипці 58 поховань знайдено фрагменти битої давньоруської кераміки та амфор, з яких, імовірно, пили хмільний мед, пиво чи вино. Можливо, розтрощення посуду після завершення тризни символізувало те, що домашня власність продовжує належати своєму померлому господарю (Боровський 1992, с. 153).

Характерно, що у восьми випадках поховального посипали вугіллям чи воно було в засипці могильної ями. Більшість дослідників схильна вбачати у цьому пережитки язичницького обряду кремації. Подібні особливості поховального обряду зафіксовано С. Гамченком у чотирьох дружинних похованнях, розкопаних на садибі Трубецького (Каргер 1958, с. 157).

Види поховальних споруд. Серед поховальних конструкцій, які використовували під час поховального обряду давніх киян, слід виділити такі види: саркофаги, кам'яні гробниці, дерев'яні домовини та поховання, виконані безпосередньо в могильних ямах.

Саркофаги. Після хрещення Русі поширився новий поховальний обряд як складова частина християнської культури. Християнське уявлення про смерть змінювало відношення до поховання та місця, де воно відбувається. Одним із нових видів християнських поховань стало поховання у кам'яних саркофагах при храмах. Ця категорія поховань справедливо вважають елітарною. У храмах з'явилися гробниці правителів, представників духовенства, ктиторів. Кам'яні саркофаги стали частиною церковного інтер'єру. Саркофаги часто розташовували в спеціальних арочних нішах — аркосоліях. Кам'яні гробниці знайдено в Десятинній церкві, Софійському соборі, Успенському соборі Києво-Печерського монастиря, соборах Видубицького, Кловського, Федорівського монастирів, храмі Спаса на Берестові. Рештки саркофагів виявлено під час досліджень Георгіївського та Михайлівського Золотоверхого соборів. «Саркофаг» у перекладі з давньогрецької означає «тілопоглинаючий». За свідченням Плінія, цю назву спочатку носив один із різновидів вапняку. Цей камінь мав здатність знищувати тіло людини, поміщене в ньому. За легендою, протягом 40 днів від тіла не залишалося нічого, крім зубів.

Візантійський імператор, вступаючи на престол, як правило, відразу обирав місце свого майбутнього поховання, навіть матеріал та форму для саркофагу. Давньоруська еліта — князі та вище духовенство — запозичили ві-



Рис. 4. Положення рук небіжчиків у київських похованнях

зантійський спосіб поховання в саркофагах та приділяли велику увагу місцю свого останнього притулку. В новозбудованих храмах формувалися князівські родові усипальниці.

Першим давньоруським храмом, що містив поховання у саркофагах, стала Десятинна церква, збудована в 989—996 рр. Для розкішного прикрашення храму використовували мармур, тому літопис називає її «мраморяною». За історичними джерелами, ця церква з перших років свого існування стала усипальницею київських князів. До новозбудованого храму було перенесено прах княгині Ольги — першої княгині-християнки. Ймовірно, це відбулося в 1007 р. Під цим роком літопис повідомляє про перенесення до храму «святих мощей» (Русские 2001, с. 127). В церкві поховано князя Володимира Святославича (1015 р.) та його дружину — грекню Анну (1011 р.). Літопис згадує, що їх було поховано в мармурових саркофагах. У 1044 р. до Десятинної церкви перенесено поховання князів Ярополка та Олега Святославичів, а 1078 р. у мармуровій гробниці тут було поховано Ізяслава Ярославича (Русские 2001, с. 151, 196). За літописними джерелами відомо сім поховань, здійснених у кам'яних раках, причому в трьох випадках зазначалося, що вони були мармурові. Про гробниці давньоруських князів у руїнах Десятинного храму повідомляв Гійом Левасер де Боплан (Боплан 1990, с. 27).

У Вишгороді в ніч на 20 лютого 1054 р. помер великий князь київський Ярослав Володимирович. Його тіло перевезли до Києва і поховали «в раце мраморяне» в соборі Св. Софії. Поруч із Ярославом було поховано його сина Всеволода († 1093 р.). Під тим же роком у літописі є свідчення про поховання Ростислава Всеволодича. У 1125 р. до усипальниці Ярославічів поклали тіло Володимира Мономаха. Востаннє в літописі згадано собор Св. Софії у зв'язку із похованням сина Володимира Моно-



Рис. 5. Мармуровий саркофаг Ярослава Мудрого

маха — В'ячеслава Володимировича († 1154 р.). У соборі знайдено два мармурові саркофага: один стоїть у центрі апсиди Володимирського вівтаря (Ярослава Мудрого), другий — під підлогою приділу Архангела Михаїла, біля південної стіни храму.

Видубицький монастир було зведено Всеволодом Ярославичем у 1070—1088 рр. неподалік його літньої резиденції — Красного двору. Можливо, некрополь Михайлівської церкви монастиря містив поховання князів якоїсь гілки Всеволодичів. Під час археологічних досліджень храму 1972 р. виявлено давньоруську шиферну гробницю, що містила поховання XVII ст.

За свідченням літописних джерел, Кловський монастир підтримував тісні стосунки з Волинським князівством. Ігумен Стефан став єпископом Володимир-Волинського князівства, але зв'язків із Кловським монастирем не втрачав. У 1112 р. там було поховано князя Давида Ігоревича, волинського князя, відомого як осліпителя Василька. Цілком можливо, що Кловський монастир був київською резиденцією з родовою усипальницею Володимирських князів. Знайдені там у 1963 і 1974 рр. плінфові гробниці містили поховання володимироволинських князів.

Церква Спаса на Берестові в XII ст. перетворилася на усипальницю деяких Мономаховичів. У 1138 р. тут було поховано дочку Мономаха — Євфімію, у 1158 р. — сина Юрія Долгорукого, у 1175 р. — онука Гліба Юрійовича. Проте

не доведено, що храм виконував роль родової усипальниці Мономаховичів, як це часто повідомляється у літературі. У 1909—1914 рр. біля стіни церкви було виявлено плінфову гробницю, ще дві шиферні знайдено у 1989 р., на певній відстані від храму.

У збудованій князем Всеволодом Ярославичем церкві Св. Андрія (1086 р.) у 1112 р. поховано його дочку Анну (Янку), для якої і був заснований храм. Під 1131 р. літопис згадує поховання князя Ярополка у монастирі, а під 1145 р. міститься згадка про те, що дружина покійного, Олена, перенесла його тіло до церкви Св. Андрія і поклала поруч із Янкою. У 1170 р. в храмі було поховано Володимира Дорогобужського, сина Андрія Боголюбського.

Храм Федорівського «Вотча» монастиря, закладений 1128 р. великим князем київським Мстиславом Володимировичем, який носив хрещене ім'я Феодор, був родовою усипальницею його нащадків протягом усього XII ст. (можливо, й пізніше). В 1132 р. у ньому було поховано самого Мстислава Володимировича. В 1154 р. у церкві Федора поховано сина Мстислава — князя Ізяслава, в 1167 р. — князя Ростислава Мстиславича, 1170 р. — Ярополка Ізяславича (онук Мстислава), в 1174 р. — сина Мстислава князя Володимира Мстиславича, в 1187 р. — вишгородського князя Мстислава, в 1195 р. — Ізяслава Ярославича (під цим роком церкву Федора востаннє було згадано як родову усипальницю). Одну плінфову споруду знайдено у 1838 р., ще дві — у 1984 р.

Кирилівська церква, заснована великим князем київським Всеволодом Ольговичем близько 1140 р., протягом XII ст. була місцем поховання представників чернігівської династії, які займали великокнязівський стіл у Києві. Тут у 1179 р. було поховано дружину Всеволода Ольговича, в 1194 р. — його сина Святослава Всеволодича. Інтер'єр Кирилівської церкви містить аркосолії — місця для розташування саркофагів. Проте жодного археологічного підтвердження наявності тут давньоруських поховань на сьогодні немає.

Саркофаги київського некрополя за технологією конструкції умовно можна поділити на чотири основні види.

Тип А. Мармуровий саркофаг. Більшість сучасних учених вважає, що ці гробниці було імпортовано з Візантії, і датують їх кінцем X—XI ст. На сьогодні збереглося лише дві такі поховальні споруди в соборі Св. Софії Київської. Кілька мармурових саркофагів містила Десятинна церква, але від них збереглися лише фрагменти. Саркофаги являли собою прямокутні, великі за розмірами (1,22 × 1,65 × 2,37 м) ящики з двопохилою кришкою, витесані з монолітних брил проконеського мармуру (рис. 5).



Рис. 6. Шиферний саркофаг із Десятинної церкви

Форма наслідувала зразки римської доби. Саркофаги багато декоровано різьбленням. Композиціям декору характерні ранньохристиянські мотиви (хризми, хрести, пальмові гілки і т. д.). Саркофаги добре відомі, тому подавати їх у деталях немає сенсу.

Щодо походження та часу створення саркофагів також існує багато версій. М. Макаренко вважав їх витвором малоазійських майстрів VI—VII ст. (Макаренко 1930, с. 52—62). До його думки приєднався С. Висоцький, який виявив отвір у східній стінці саркофага, що порушував композицію рельєфу. Дослідник вважав, що отвір пробито з метою використання гробниці як резервуара для води чи вина. На думку С. Висоцького, саркофаг потрапив до Києва з теренів Північного Причорномор'я як товар або корсунський трофей Володимира Святославича (Висоцький 1969, с. 148—150). П. Толочко (Толочко 1996, с. 235—239), Є. Архипова (Архипова 2005, с. 77—80) та деякі інші дослідники вважають, що гробницю виготовили у Константинополі на замовлення Києва, однак не встигли закінчити до смерті Ярослава, тому одна стінка залишилася неорнаментованою (можливо, ця стінка мала притулятися до стіни храму, тому її й не прикрашено). Дослідники датують цей саркофаг XI ст.

Виготовлення саркофагів було справою дорогою і потребувало спеціальних навичок. Доступ до сировини, майстрів або готових виробів залежав від стосунків із Константинополем. З появою половців на південних кордонах держави перервався прямий зв'язок з Північним Причорномор'ям. Всі ці фактори разом із відсутністю місцевої сировинної бази привели до того, що мармурові саркофаги було витіснено дешевшими та легшими в обробці шиферними.

Тун Б. Шиферний саркофаг. Овруцький рожевий шифер (пірофілітовий сланець) був пре-



Рис. 7. Шиферні саркофаги із Успенського собору Києво-Печерського монастиря

красним матеріалом, красивим і надзвичайно зручним для різьблення. Шиферні саркофаги, на відміну від мармурових, склалися з окремих плит. Деякі місцеві саркофаги за формою конструкції та символікою орнаментального декору копіювали перший тип: вони мали двопохилу кришку та були прикрашені ранньохристиянськими символами (рис. 6). Переважна більшість цих саркофагів, безперечно, були витворами давньоруських майстрів. З-поміж згаданих об'єктів великими розмірами ($0,97 \times 1,12 \times 2,37$ м та $0,96 \times 1,12 \times 1,98$ м) і характерним візантійським декором виділяються дві гробниці з Десятинної церкви. Ці саркофаги виглядають як шиферні наслідування мармурових зразків. Проте найбільшого поширення набула досить проста й зручна для виробництва та використання форма у вигляді прямокутного або трапецієподібного (церква Спаса на Берестові) ящика з шести шиферних плит (рис. 7). Саркофаги кріпили за допомогою системи пазів або металевих прутів, заливали свинцем. Повністю зник різьблений орнамент, саркофаги стали меншими (приблизно $0,7 \times 0,8 \times 2$ м), кришки почали виготовляти у формі плити, а не двопохилого даху. Всього у Києві знайдено 24 саркофаги цього типу (Десятинна церква — 5, митрополичий сад софійського подвір'я (Ірининська церква?) — 1, Успенський собор — 13, Видубичі — 1, Спас на Берестові — 2, Дитинка — 1).

Тун В. Плінфований саркофаг. За конструкцією ці саркофаги подібні до плитових могил середньовічного Криму. Стінки викладали з плінфи. Кришкою та днищем переважно слугували



Рис. 8. Двокамерний плінфвовий саркофаг із Кловського монастиря

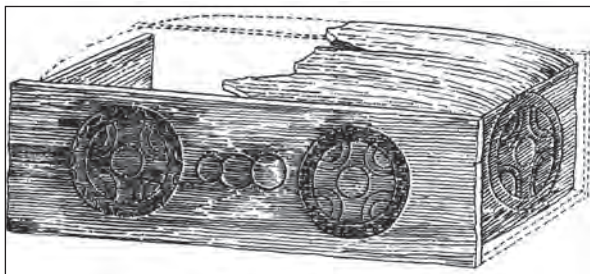


Рис. 9. Дерев'яний саркофаг із київського Подолу

цільні плити з овруцького шиферу. Саркофаги повністю закопували в землю. Дно та внутрішні стінки тинькували та фарбували в червоний колір за технікою фрески. Відомі одно-, дво- та чотирикамерні саркофаги (Кловський собор) (рис. 8). Ймовірно, вони слугували своєрідними склепами і в них могли вставляти дерев'яні труни. Плінфові саркофаги були найпростішими у виконанні, а відповідно, найдешевшими. Плінфові пам'ятки, датовані XII—XIII ст., знайдено на території Спаського (на Берестові) (1), Кловського (4), Федорівського (3), Михайлівського Золотоверхого (1 (?)) храмів.

Тун Г. Дерев'яний саркофаг. Археологічно ці споруди важко зафіксувати, оскільки дерево у Верхньому Києві погано збереглося. Проте, безперечно, дерев'яні саркофаги широко застосовували, на що вказують численні приклади XVII—XVIII ст. Унікальний саркофаг розміром $0,5 \times 0,7 \times 2,05$ м, знайдений М. Сагайдаком на Подолі, за формою нагадує дерев'яну труну, але завдяки більшій висоті боковини наближається до кам'яного саркофага (Сагайдак 1991, с. 99). Конструкцію зібрано з товстих дубових плах, без пазів і врізок, за допомогою дерев'яних тиблів. Кришку ретельно виготовлено з м'якої деревини (верби), край виконано

у формі вінчика. Кришка мала округлу форму. Зовнішню поверхню стінок декоровано різьбленим візерунком. Подібний орнамент прикрашає торцеві дошки пам'ятки (рис. 9). Основний мотив орнаменталістики — кола зі вписаними хрестами (діаметр — 0,36 м) — нагадує кам'яну пластику з декору Десятинної церкви та Св. Софії (Сагайдак 1991, с. 100). Іншу гробницю виявив М. Каргер у Десятинній церкві. Дерев'яний саркофаг було збито цвяхами, закривалася гробниця двопохилою кришкою. З огляду на широке використання дерева в архітектурі та господарстві можна припустити масовість подібних саркофагів у давньоруському Києві та інших містах Давньої Русі. Через незначну кількість подібних знахідок не можна робити жодних висновків щодо традицій поховання в дерев'яних саркофагах у давньоруський час, але логічно припустити, що вони були досить розвинуті. Можливо, нові відкриття сприятимуть висвітленню цього питання.

Слід відзначити традицію вторинного використання давньоруських саркофагів у XIV—XVII ст. У цей період майже половина (40 %) київських споруд мала повторні поховання (Успенський собор — 13, Видубицький монастир — 1). Ймовірно, цим пояснюється й скупчення кісток у саркофагах Софійського собору.

Історична доля Києва залишила нам понад 30 гробниць, які можна визначити як храмові саркофаги. За літописними повідомленнями та знайденими кам'яними фрагментами, їх мало бути набагато більше, але до нашого часу дійшла лише невелика їх частина. Наприклад, інтер'єр Кирилівської церкви містить аркосолії, що означає наявність поховань у саркофагах, які не збереглися до нашого часу. В нартексі Михайлівського Золотоверхого собору виявлено спеціальні стовпчики з плінфи під саркофаги. Можливо, майбутні археологічні дослідження поповнять нашу інформацію новими знахідками та фактами з вивчення некрополя давньоруського Києва.

Грунтові поховання в дерев'яних трунах.

Традиція поховання в домовинах була відома слов'янам ще з язичницьких часів. У XI—XIII ст. технології виготовлення домовин ускладнилися, з'явилися окремі типи конструкцій.

У Верхньому місті зафіксовано 48 поховань у домовинах, у 17 випадках від трун залишилися лише цвяхи. На Копиревому кінці виявлено 20 поховань у домовинах, від трьох домовин — лише цвяхи; на Щекавиці — 93 поховання в домовинах, ще від чотирьох залишилися цвяхи; на Юрковиці — три поховання, від восьми збереглися лише цвяхи; на Подолі знайдено найбільшу кількість поховальних комплексів — 139, від двох домовин — лише цвяхи, що можна пояснити характерною для цього київського

району вологістю ґрунтів і кращою збереженістю дерева.

Отже, у 332 комплексах (44 %) зафіксовано домовини або рештки їх конструкцій. У результаті досліджень могильників 2 та 3 на Подолі отримано важливу інформацію про конструкції домовин, які використовували для поховання небіжчиків у першій половині XI—XII ст. М. Сагайдак виділив такі типи дерев'яних домовин.

Тип А. Прямокутний ящик, складений із колодних дощок без використання цвяхів, що розширюється до голови небіжчика. Бокові дошки ставили на торці у спеціально вибрані заглиблення нижньої і бокових дощок і щільно притискали одна до одної. Боковини утримувались завдяки притисканню торцевими дошками земляних стінок могильної ями. Кришкою домовини слугували одна або дві нетовсті дошки. Швидше за все, домовини цього типу збирали під час поховання небіжчика безпосередньо в могилі. Спочатку в яму опускали дошку днища домовини, на якій мав лежати покійник, далі боковини, що кріпили торцевими дошками, і нарешті клали кришку. Під час виготовлення такої домовини, як правило, використовували одне дерево: колоду з дуба чи сосни, з якої кололи дошки. Соснові дошки були товщими — 3—5 см, дубові — на 1—2 см тоншими (рис. 10, А).

Тип Б. На відміну від типу А, для закріплення торцевих стінок у нижній дошці робили поперечний паз. У деяких екземплярах верх торцевих дощок заокруглювали (рис. 10, Б).

Тип В. Гробовище мало трапецієподібну форму. Паз для встановлення торцевих дощок робили не лише в нижній, а й бокових дошках. У кількох випадках боковини додатково закріплювали залізними цвяхами або дерев'яними тиблями. Знизу, біля голови і ніг небіжчика, встановлювали дерев'яні підставки із бруска або кругляка, в яких вибирали паз на ширину домовини (рис. 10, В). Труни цього типу могли збирати й транспортувати заздалегідь (Сагайдак 1991, с. 97—99).

Аналізуючи знахідки дерев'яних домовин, знайдених на території Києва, до згаданих слід додати ще два типи.

Тип Г. Домовина мала вигляд дерев'яного прямокутного ящика, збитого цвяхами (рис. 10, Г). Таких трун виявлено 83 (25 %). Кількість знайдених цвяхів у похованнях варіює від 1 до 12 (могильник на Щекавиці, пох. № 32).

Тип Д. Домовина мала вигляд дерев'яного ящика (нош) із руків'ями у вигляді виносу за межі торців труни ручками (рис. 10, Д). Поховання на ношах траплялися ще у похованнях початку X ст. у Верхньому Києві (вул. Велика Житомирська, 2) (Боровський та ін. 1988, с. 68—93). Найбільше поширення подібні домовини отримали вже за християнських часів. Конструкцію

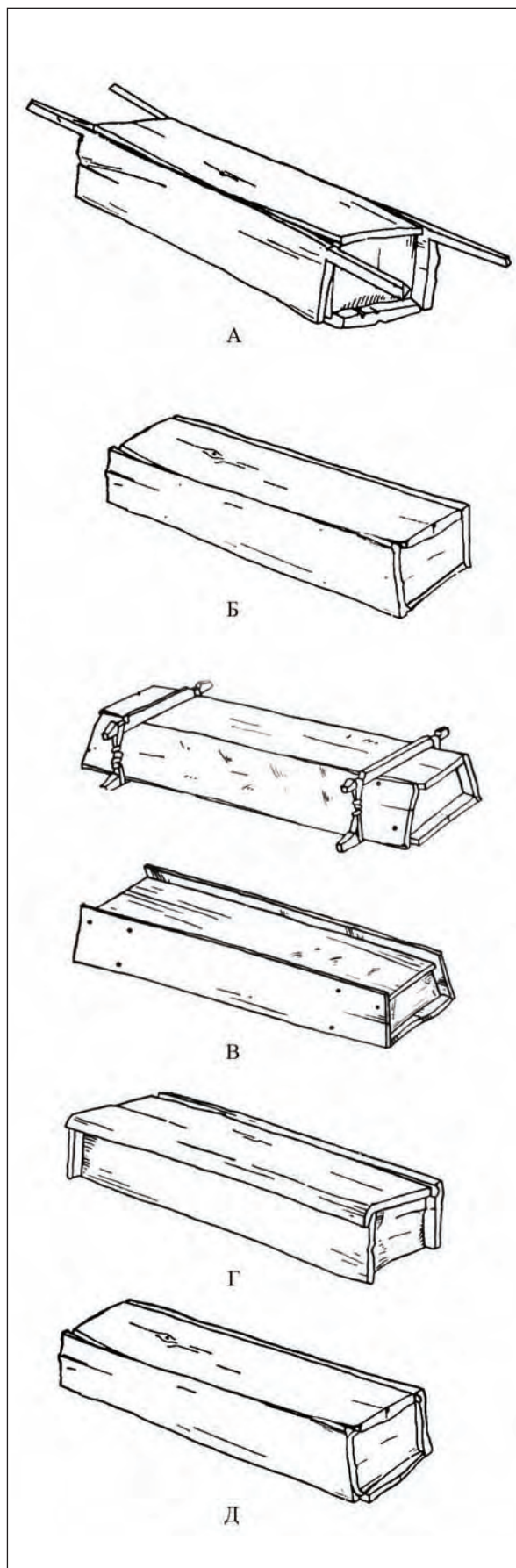


Рис. 10. Домовини типів А—Г (за М.А. Сагайдаком), Д

кріпили за допомогою залізних цвяхів. Ручки здебільшого сягали 10—15 см. Отже, труна мала вигляд нош, які є атрибутом поховального канону східнохристиянської (візантійської) церкви (Мусин 2002, с. 75). Цей тип зафіксовано лише на Подолі у 24 поховальних комплексах (7 %).

Наведені типи домовин відрізняються відносною складністю конструкції. Не виключено, що труни, виготовляли професійні майстри. Літопис згадує про трунарів під час опису пошесті в Києві: «В се же времена мнози человеци умираху различными недугы, якоже глаголаху продающе корсты: «яко же продахомъ корсты отъ Филипова дне до мясопуста 7 тысячъ»» (Русские 2001, с. 208). Було встановлено, що під час виготовлення домовин використовували дерево однієї породи. Як правило, це були сосна, ялина, рідше дуб та ін. (Моця 1990, с. 59).

Поховання в могильній ямі (без домовини).

Фрагментарно збережені домовини фіксують за рештками деревинного тліну та знахідками цвяхів, що скріплювали труну. Серед поховальних пам'яток столиці в 394 комплексах (54 %) цих ознак не зафіксовано. Можливо, ці поховання належали найнижчим соціальним прошаркам, які не здатні були поховати родичів у домовинах. Такіх небіжчиків ховали в саванах безпосередньо в могильній ямі або накривали тканиною. Досліджуючи групу поховань на Кирилівських горах, В. Хвойка помітив, що деякі кістяки були оточені залізними кілками, вбитими в землю один біля одного. Дослідник вважав, що цими кілками прибивали рогожу чи інше покривало, яким накривали небіжчика (Хвойка 1913, с. 54). Цю думку підтверджують знахідки в трьох поховальних комплексах залізних костилів (до 21 см завдовжки). Під час земляних робіт 2001 р. на вул. Великій Житомирській, 2 знайдено кістяк, загорнутий у тканину (Мовчан та ін. 2002, с. 45—55). Іноді небіжчиків ховали, вкриваючи берестом. Опосередкованим підтвердженням цьому є знахідки в похованнях березової кори, якою, очевидно, обгортали небіжчиків (Моця 1990, с. 59). В одному з поховань, розкопаному на садибі Трубецького, верхню частину кістяка, що лежав у дерев'яній труні, було покрито берестом. М. Каргер відзначав, що ця особливість характерна для новгородських поховальних комплексів (Каргер 1958, с. 158).

Дерево, з якого виготовляли домовини, швидко руйнувалося в київських ґрунтах, тому не завжди фіксується під час розкопок. Отже, можливо, якийсь відсоток із цих поховань мав домовини, не простежені під час їх виявлення. Цим можна пояснити досить низький відсоток поховань у домовинах на цвинтарях Верхнього міста та Копиревого кінця, тоді як на подільських могильниках дерев'яні поховальні споруди збереглися майже в усіх комплексах.

Категорії поховального інвентарю. За християнськими канонами людина має піти з цього світу такою, якою прийшла в нього, тобто позбавленою будь-яких предметів. Водночас на київських могильниках християнського періоду інвентар зафіксовано в 120 поховальних комплексах (17 %), дві третини з яких — на некрополях Верхнього міста.

Інвентар, характерний для канонічних християнських старожитностей, виявлено в 40 похованнях. «Кам'яні подушки» знайдено під головою небіжчика у 27 поховальних комплексах, під ногами — у 14. З них 22 із цвинтаря Янчина монастиря (вул. Велика Житомирська, 2), два — з могильника на вул. Паторжинського, 14, один — з Федорівського монастиря, два — з могильника на вул. Кудрявській, 24, один — на Щекавиці. В 30 похованнях (4 %) роль подушок виконувала плінфа. Зрідка траплялися шиферна плита, жорно, камінь граніт, обтесаний під плінфу кварцит, опалений шмат глини у формі плінфи. У двох похованнях (Щекавиця, Дитинка) знайдено рожеві шиферні хрестики. Решта знайдок у київських похованнях засвідчує наслідування язичницьких традицій.

У 39 київських похованнях (5 %) зафіксовано елементи костюма. Найчастішою знахідкою є металеві гудзики від одягу похованого (42). Можна виділити чотири різновиди цього артефакту: кулькоподібні гудзики, виконані з міді чи бронзи, іноді позолочені (35); металеві гудзики у формі дзвіночка (4); грибоподібні гудзики (2); мідний тонкостінний гудзик. У деяких похованнях зафіксовано рештки парчевих пов'язок, витканих золотими (4) або срібними (1) нитками. Такі стрічки лежали коло ший та на грудях. Подібні елементи одягу зафіксовано під час археологічних досліджень поховань літописного Білгорода (Моця 1990, с. 62). В літописах згадується союзник Ярослава, варязький конунг Якун «луда бѣ у него золотомъ истъкана» (Русские 2001, с. 144). Цікавою була технологія виготовлення подібних ниток: навколо тонесенької шовкової нитки спіралеподібно накручували золоті чи срібні дротинки (Набережно-Хрещатицька, 1а, пох. № 9). Рештки тканини знайдено в п'яти похованнях. У трьох поховальних комплексах зафіксовано знахідки кільцеподібних фібул, мідну пряжку від пояса з рослинним орнаментом.

У деяких похованнях біля небіжчика було покладено столовий посуд. У дев'яти похованнях виявлено розвали та фрагменти скляних кубків (одна ціла форма), а також один бронзовий позолочений кубок. Оскільки в деяких випадках розвали скляних кубків знайдено в похованнях із кам'яними подушками, ймовірно, це були чаші для елею у чернецьких похованнях.

Трапляються й прикраси. Скроневі кільця виявлено в 13 поховальних комплексах (два мідні, три бронзові, два залізні, чотири срібні). В 11 похованнях знайдено фрагменти від дев'яти скляних браслетів та одну цілу форму. В одному похованні виявлено цілий бронзовий браслет. Серед інвентарю, знайденого в київських поховальних комплексах, слід відзначити дві намистини, один скляний перстень, одну бронзову шпильку, залізну підвіску у вигляді трапеції та монету-підвіску (наслідування денарію Оттона і Адельгейди).

У християнських поховальних комплексах Києва виявлено низку сакральних предметів, що засвідчують міцні позиції язичницького світогляду. В двох похованнях знайдено астрагали, які часто трапляються в дружинних похованнях Києва, Чернігова тощо (Каргер 1958, с. 203—204).

У двох похованнях зафіксовано амулети, зроблені з ікла ведмедя (вул. Велика Житомирська, 2, пох. № 25, 41). Аналогічні знахідки знайдено І. Хойновським у п'яти дружинних похованнях (вул. Десятинна) (Каргер 1958, с. 150). Під час розкопок могильника на вул. Велика Житомирська, 2 знайдено амулет з ікла кабана (пох. № 71). Кабанячі ікла досить часто трапляються у давньоруських поховальних пам'ятках, зокрема древлянських. Знайдений на дні русла Дніпра та Десни стовбур дуба з кабанячими іклами засвідчує тісний зв'язок між культурами священних дерев та звірів у східнослов'янській міфології. Знахідка у Вщижі кабанячого ікла із прокресленим написом «Г(оспод)и помози рабу своєму Оомѣ» вказує на поширеність подібних амулетів і в християнському середовищі (Каргер 1958, с. 160). У похованні на горі Юрковиця відкрито амулет у вигляді кремнієвої трапецієподібної пластинки (імітація молота Тора?).

У п'яти випадках біля небіжчика лежав ножик (в одному комплексі збереглися піхви). В чотирьох похованнях знайдено металеві фрагменти від дерев'яних цеберець — артефакт, притаманний дружинним поховальним комплексам (Каргер 1958, с. 213—214). Металеві кільця від гаманців зафіксовано у п'яти комплексах, також знайдено пряслице, підвісний замок, кістяну трубку, гребінець. В деяких похованнях виявлено сколи кременю.

Цікаву знахідку вдалося зафіксувати на розкопках могильника на вул. Межигірська, 3/7. У дитячому похованні, на рівні кісток грудної клітки, лежала гербаризована рослина родини пасльонових — гілка з чотирма квітками.

Отже, можна зробити такі висновки. Наприкінці 980-х рр. Русь прийняла християнство як загальноруську державну релігію. Прийняття нової релігії поставило давньоруську державу на один щабель із розвинутими країнами того

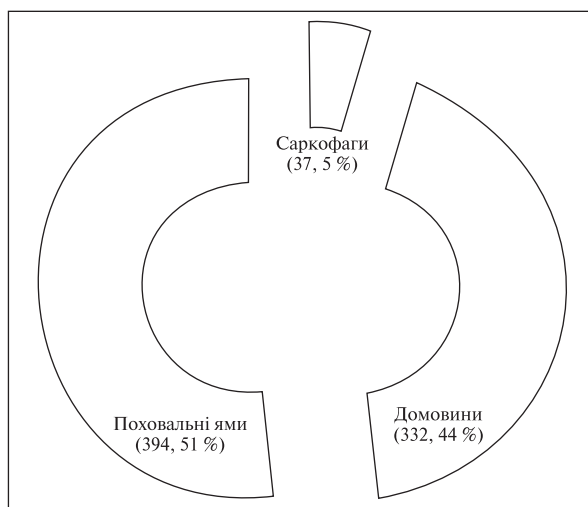


Рис. 11. Християнські поховальні споруди

часу. Це сприяло зміцненню дипломатичних стосунків із державами Європи, Закавказзя та Близького Сходу. В культурному відношенні грецька церква володіла величезним фондом богословської та історичної літератури, високорозвиненою архітектурою та живописом. Загальний аналіз археологічно зафіксованих поховальних пам'яток стародавнього Києва розкриває процеси, що відбувалися в перші століття після офіційного прийняття християнства на Русі. Нова релігія зумовила зміни поховального обряду, принесла нові поховальні традиції. Загального поширення набуло безінвентарне трупопокладення на церковних цвинтарях. Абсолютно новим, досі не знайомим для східного слов'янства, став поховальний обряд ченців київських печерних монастирів. Поховання в локулах, криптах та влаштування костниць-кімітрій залишилися суто монастирською традицією, більшість киян ховали за інгумаційним обрядом. Відгалуженням чернецьких звичаїв прийнято вважати покладення під голову (іноді під ноги) померлому каміння чи плінфи. Це мало імітувати суворе аскетичне ложе-могила ченця-відлюдника.

Водночас народна свідомість не могла швидко змінитися, залишаючи багато язичницьких рис. Незмінними з язичницьких часів залишились напрямок орієнтації поховальної камери та положення тіла в ній. Вони збігалися з канонічними зразками православного середньовіччя: витягнуте на спині тілопокладення, руки схрещені на грудях або животі (хоча початкове положення кістяка часто змінюється від тиску ґрунтів та під впливом антропогенних чинників).

Орієнтація за канонами християнської поховальної традиції збігалася за напрямком із язичницькою. Аналіз відхилень від осі захід—схід засвідчує, що найтяжчим сезоном року для давніх киян був період від кінця листопада до

початку квітня. Це був час найвищої смертності за літописними повідомленнями, і саме на цю пору припадала більшість київських поховань (враховано поховання, де за точками сонця можна визначити пору року).

Із розповсюдженням християнства найпоширенішою практикою стало поховання на міських прихрамових цвинтарях. Невелику частину киян ховали безпосередньо всередині церкви (в нартексі) або каплицях. Можна з упевненістю стверджувати про елітарний характер поховань в інтер'єрі давньоруських церков. Це засвідчують численні знахідки поховань у саркофагах у київських церквах. Так ховали ктиторів храму, осіб, які робили значні пожертвування церкві. Як правило, поховані в інтер'єрі церкви були представниками правлячої верхівки: князі, бояри, вище духовництво.

Випадки, коли під час відкриття міського цвинтаря археологам не вдалося зафіксувати культової споруди, можна пояснити тим, що храм було зведено з дерева, і він не зберігся через швидку руйнацію цього матеріалу в київських ґрунтах або внаслідок будівництва XIX—XX ст.

Виділено три основні категорії християнських поховальних споруд, які, ймовірно, відповідають певним соціальним прошаркам. Поховання в кам'яних саркофагах при церквах могла дозволити собі лише аристократична верхівка суспільства. Найпоширенішими поховальними спорудами були дерев'яні домовини, в яких ховали більшість киян. У простих могильних ямах могли ховати представників нижчих соціальних прошарків, можливо, приїжджих кочовиків. Подібні поховання можна пояснити й браком часу на класичне поховання (рис. 11).

Характер поховальних споруд та місце поховання відбивають соціальний статус похованих давньоруського Києва.

Про міцні корені язичницького світогляду свідчать знахідки поховального інвентарю в давньокиївських похованнях, який, проте, трапляється значно рідше, ніж у язичницький період. Однак порівняння деяких поховань XII ст. із рядовим дружинним похованням І некрополя (за М. Каргером) жодної різниці в поховальному обряді не виявило. Крім решток поховальної трапези в засипці могильної ями, у поховальних комплексах Києва XI—XIII ст. зафіксовано сліди посипання вугіллям, тобто пережитки кремації. Це свідчить про те, що більшість киян, прийнявши християнство, подовжувала традиції пращурів. Ще давньоруський літописець відзначав, що «не словомъ нарицающеся хрестьяни, а поганьскы вѣрующе». (Русские 2001, с. 165—166). Перші ревнителі християнської віри на Русі звинувачували своїх співвітчизників у «двовір'ї». Концепція «двовір'я» з давніх полемічних джерел прийшла в історичну науку та міцно там утвердилась. Нині це складний і досить умовний термін, оскільки більшість дослідників схиляється до думки, що язичництва на той час вже не було (принаймні у Києві). Проте у християнстві залишалися певні ритуальні дії, стародавні звички та забобони, що з часом змішувалися та поєднувалися з новою релігією. Виконуючи той чи інший обряд, кияни не завжди розуміли їх нехристиянський характер. Про це неодноразово згадують літописи та церковна література, це підтверджує аналіз елементів поховального обряду київських могильників XI—XIII ст.

Антонович В.Б. Археологическая карта Киевской губернии. — К., 1895.

Архипова Е. Резной камень в архитектуре древнего Киева. — К., 2005.

Бобровський Т.А. Поховальні споруди давньокиївських печерників за даними письмових джерел та археологічних досліджень // Могилянські читання 2001 р.: Літературна і видавнича діяльність Києво-Печерської лаври XI—XX ст. — К., 2002. — С. 43—50.

Бобровський Т.А. Підземні споруди Києва від найдавніших часів до середини XIX ст. — К., 2007. — 176 с.

Боплан Г.Л. Опис України. — К., 1990.

Боровський Я.Е. Мифологический мир древних киевлян. — К., 1982.

Боровський Я.Є. Світогляд давніх киян. — К., 1992.

Боровський Я.Є., Архипова Є.І., Калюк А.П., Сиром'ятников О.К. Звіт про розкопки по вул. Житомирській, 2 в 1988 р. // НА ІА НАНУ. — Ф. 1988/17.

Висоцький С.О. Про дослідження та первісне місце саркофага Ярослава Мудрого в Київській Софії // Слов'яно-руські старожитності. — К., 1969. — С. 145—156.

Висоцький С.А. Киевские граффити XI—XVII вв. — К., 1985.

Генинг В.В., Генинг В.Ф. Метод определения древних традиций ориентировок погребенных по сторонам горизонта // Археология и методы исторических реконструкций. — К., 1985. — С. 136—152.

Гончар В.М. Середньовічний некрополь церкви Спаса на Берестові у Києві // Церковная археология Южной Руси. — Симферополь, 2002. — С. 223—227.

- Ивакин Г.Ю., Балакин С.А. Похоронения в саркофагах Успенського собору Києво-Печерської лаври // Праці Центру пам'яткознавства. — К., 2003. — Вип. 5. — С. 85—104.
- Иванцов И.О. Стародавній Київ. — К., 2003.
- Иоаннисян О. Деревянные храмы домонгольской Руси // Успенская церковь в Кондопоге. — Кондопога; С.-Пб., 1996. — С. 4—47.
- Каргер М.К. Древний Киев. — М.; Л., 1958. — Т. 1.
- Каргер М.К. Княжеское погребение XI в. в Десятинной церкви // КСИИМК. — 1940. — Вып. 4. — С. 12—20.
- Каргер М.К. Киев и монгольское завоевание // СА. — 1949. — Т. 9. — С. 56—102.
- Килиевич С.Р. Детинец Киева IX — первой половины XIII веков. — К., 1982.
- Русские летописи. Лаврентьевская летопись «Александрия». — Рязань, 2001. — Т. 12.
- Літопис Руський / Пер. Л. Махновця. — К., 1989.
- Макаренко М. Скульптура і різьбярство Київської Русі передмонгольських часів // Київські збірники історії й археології, побуту й мистецтва. — К., 1930. — Вип. 1. — С. 27—96.
- Мовчан І.І., Боровський Я.Є., Гончар В.М., Писаренко Ю.Г., Архипова Є.І. Звіт про археологічні дослідження Старокиївської експедиції Інституту археології НАН України на вул. Володимирівській, 8 м. Києві у 1999 р. // НА ІА НАНУ. — Ф. 1999/23.
- Мовчан І.І., Гончар В.М., Ісвлев М.М., Козловський А.О. Звіт про археологічні дослідження по вул. Велика Житомирська, 2 // НА ІА НАНУ. — Ф. 2002/84.
- Моця А.П. Скорченные захоронения древнерусских некрополей // Древности Среднего Поднепровья. — К., 1981. — С. 101—105.
- Моця А.П. Погребальные памятники южнорусских земель IX—XIII вв. — К., 1990.
- Мусин А.Е. Христианизация Новгородской земли в IX—XIV вв. — СПб., 2002.
- Нікітенко Н.М. Під покровом Святої Софії. Некрополь київського собору в Києві. — К., 2000.
- Сагайдак М.А. Давньокиївський Поділ. — К., 1991.
- Сергеева М.С., Ивакин В.Г., Шевченко Д.А. К вопросу о погребениях, исследованных на усадьбах Киевского Подола // Интеграция археологических и этнографических исследований. Сб. науч. тр. — Одесса; Омск, 2007. — С. 247—250.
- Таранушенко С.А. Монументальна дерев'яна архітектура лівобережної України. — К., 1976.
- Толочко П.П. Исторична топографія стародавнього Києва. — К., 1970.
- Толочко П. Ярослав Мудрый. — К., 1996.
- Томенчук Б.П. Археологія дерев'яних храмів Галицького князівства // Галицько-буковинський хронограф. — Івано-Франківськ, 1996. — С. 7—23.
- Хвойка В.В. Древние обитатели Среднего Приднепровья и их культура. — К., 1913.
- Zotsenko V. A Wooden Church of the XIIth Century in Podil Kyiv // Proceed. of Second Int. Congr. on Construction History. — London, 2006. — V. 3. — P. 3413—3428.

Одержано 06.12.2007

В.Г. Ивакин

ХРИСТИАНСКИЙ ПОГРЕБАЛЬНЫЙ ОБРЯД НАСЕЛЕНИЯ ДРЕВНЕРУССКОГО КИЕВА (XI—XIII вв.)

В статье рассмотрены особенности обряда христианских погребальных памятников Киева XI—XIII вв. Исследованные погребальные комплексы разделены на категории, проведен анализ элементов погребального обряда населения древнерусской столицы. Погребальные памятники XI—XIII вв. нанесены на топографическую карту.

V.H. Ivakin

CHRISTIAN FUNERAL RITE OF THE ANCIENT RUS KYIV HABITANTS (11th—13th cc.)

Funeral rite of the 11th—13th cc. Christian burials in Kyiv is considered in the article. The burial complexes under the study are divided into categories. The analysis of the elements of funeral rite in Ancient Rus metropolis is made. Burial monuments of the 11th—13th cc. are plotted on the topographical map.