



В.С. Тиліщак

ТРУПОСПАЛЕННЯ ЧЕРНЕЛІВ-РУСЬКОГО ЧЕРНЯХІВСЬКОГО МОГИЛЬНИКА

Розглянуто матеріали комплексів із кремаціями чернелів-руського могильника черняхівської культури.

Серед пам'яток черняхівської культури значний інтерес становить могильник у с. Чернелів-Руський поблизу м. Тернопіль. З 1973 до 2000 р. цей некрополь досліджував тернопільський археолог І.П. Герета, тому він є одним із найбільш повно розкопаних могильників черняхівської культури. Проте більшість його матеріалів досі не введено в науковий обіг (Тиліщак 2006).

Метою статті є введення в науковий обіг археологічних комплексів із кремаціями чернелів-руського черняхівського могильника.

Особливістю могильника є абсолютне домінування інгумацій, що виділяє його з-поміж біритуальних черняхівських некрополів лісостепової України. У Чернелів-Руському досліджено 288 черняхівських поховань (Герета, 2000, с. 2), з яких лише два поховання — 40 та 240 — є кремаціями. Слід зауважити, що в каталозі черняхівських могильників, підготовленому Е.О. Симоновичем та Н.М. Кравченко, кількість кремацій чернелів-руського могильника вказано неточно (Симонович, Кравченко 1983, с. 54) через помилку під час публікації тез І.П. Герети (Герета 1978, с. 90).

Нижче наводимо описи черняхівських кремацій чернелів-руського могильника, за даними звітів І.П. Герети. Пох. 44 дослідник могильника описує так:

«Поховання № 44

Кв. 92. У південно-східному куті квадрату виявили перекинуту догори дном нижню частину горщика та інші уламки посуду, з-під яких виглядали кальциновані кістки.

Глибина поховання 0,5 м. Залягало в чорноземі. Обриси ями не були помітні.

Горщик сіро-жовтуватий кружальний з рівним дном діаметром 8 см. З південного боку до горщика прикладене було дно кружальної оранжеватої посудини діаметром 10,3 см. Було ще

з рожевуватих та один сіруватий уламки посудин, а також один рожевуватий уламок від ліпної посудини.

Разом з перепаленими кістками була невелика кількість деревних вуглинок. Навколо було кілька неприкритих керамікою перепалених кісток. Північніше, на віддалі 0,7 м від основних знахідок, було невелике скупчення неприкритих перепалених кісток.

Звертають на себе увагу кілька неперепаєних кісток. На віддалі 0,4 м на північ від горщика лежала фаланга пальця, а на віддалі 0,25 м на північний схід — уламки чотирьох кісток. Там же — уламок кераміки.

Невелике скупчення неприкритих перепалених кісток було виявлено північніше основних знахідок на 0,6 м від них. Нижче цих кісток знайшли уламок неперепаєної кістки, можливо, людини. Тут же було 3 уламки сірих та жовтуватої посудин, а біля північної стінки квадрату — маленькі уламки залізного предмета та уламок сірої посудини.

До цього поховання мав відношення знайдений на глибині 0,5 м в північно-західному куті кв. 90 уламок бронзової римської монети діаметром 1,8 см з діркою. Її, очевидно, носили як підвіску. Там же знайшли відерцеподібну залізну підвіску висотою 1,2 см та діаметром деңця 1,3 см» (Герета 1976, с. 19—20).

Зазначимо, що у наведеному описі поховання двічі згадано невелике скупчення неприкритих перепалених кісток на північ від основного на відстані 0,7 і 0,6 м. Однак, судячи з фотографії (рис 1, а) розкопаного поховання (у звіті креслення відсутнє) (Герета 1976, рис. 44), швидше за все, йдеться про одне й те саме скупчення.

За розташуванням решток поховання можна припустити, що його було здійснено у ямі, що за лінією північ — південь могла мати довжину до 1 м (рис. 1).

Інше трупоспалення І.П. Герета у звіті описує так:

«Поховання № 240

Трупоспалення (?), порушене земляними роботами.

Глибина — 0,7 м. Обриси могильної ями не простежувались.

У західному краю поховання було біля 30 уламків перепалених дрібних людських кісток. Дві кістки були неперепалені, але невідомо чи вони людські. Під час розчистки виявлено чимало деревних вуглинок.

Поруч із кістками була розбита сіра кружальна, висока біконічна миска, що належить до мистецьких черняхівських виробів. Її вінець — злегка відігнені назовні. Вона орнаментована на плечиках геометричним узором із ліній, викладених точками (під час нанесення орнаменту використано зубчасте коліщатко — В. Т.). В основі орнаментальної композиції — квадрати, кути яких з'єднані навкіс. Між групами таких квадратів — чотирипелюсткова квітка типу хрестика. Орнамент відділений від шийки рівною заглибленою лінією та уступом.

Тут же були 2 уламки вінець та вушок сірих товстостінних глечиків, уламок бочка з бороздою сірої посудини, кілька уламків жовтуватих посудин.

Під мискою виявлено перепалену кістку, уламок відігнутих вінець світло-сірої черняхівської кружальної посудини, уламок бочка сірої кружальної черняхівської посудини із слідами орнаменту: вертикальна лінія, нанесена штампом, а над нею — горизонтальний валик.

У заповненні могильної ями на глибині 0,2 м виявлено уламок залізного серпа довжиною 10 см, шириною 1,8 см і 1,2 см. На глибині 0,6 м серед 20 уламків сірої кружальної кераміки були уламок відхилених вінець сірої посудини та уламок вінець й вушка товстостінної коричневої посудини. Тут же виявили уламок товстої кістки, фалангу та 4 уламки перепалених кісток, а на глибині 0,8 м — уламок злегка відхилених вінець рожевуватої посудини та уламок ковніроподібних нешироких вінець жовтуваті кружальної черняхівської посудини» (Герета 1990, с. 12—13).

Зауважимо, що з опису пох. 240 залишається незрозумілим ступінь порушення могили земляними роботами, а відтак, і причина розбиття посудини та розміщення над похованням уламків посуду (особливість ритуалу чи результат земляних робіт), що до певної міри обмежує можливості інтерпретації поховання.

Також слід зазначити, що згаданий фрагмент серпа, виявлений на глибині 0,2 м, імовірно, не має відношення до цього поховання. На серпі відсутні сліди повторного перепалу, до того ж ступінь окиснення на ньому порівняно незначний. З огляду на незначну глибину (0,2 м), на

якій виявлено уламок серпа, є підстави припускати його сучасне походження.

Дослідниками розроблено низку класифікацій трूपоспалень черняхівської культури (Кравченко 1970; Сымонович, Кравченко 1983; Никитина 1985). Серед останніх праць із зазначеної проблематики варто виділити дослідження О.В. Петраускаса (Петраускас 2002).

Особливістю пох. 44 є розміщення решток кремації під перевернутою нижньою частиною горщика, додатково прикритою іншими уламками посуду (рис. 1, а). Ці особливості поховання ставлять під сумнів правомірність його віднесення до урнових кремацій.

Перевернуте розташування урни у похованні відоме на некрополях черняхівської культури, проте є досить рідкісним явищем. Подібні поховання відомі лише на кількох могильниках (Сымонович, Кравченко 1983, с. 49). На могильнику в Раківці-Чеснівському, розташованому за 30 км на північ від Чернелева-Руського, із 5 досліджених трूपоспалень 4 здійснено саме під перевернутими урнами (Винокур, Островский 1967). Щоправда, у трьох похованнях перевернуті урни не супроводжувалися жодними додатковими обкладками із фрагментів кераміки. Однак у пох. 7 цього могильника рештки кремації розміщувалися під перевернутими ліпною та гончарною мисками і ще одним фрагментом стінки посудини (Винокур, Островский 1967, с. 146, 152, рис. 10).

Н.М. Кравченко виділяє поховання «в перевернутій вверх дном урні, що найчастіше прикрита великими фрагментами однієї-двох посудин» в окремий тип 8, варіант «а») (Сымонович, Кравченко 1983, с. 49). На думку дослідниці, подібний варіант поховань є одним із різновидів пшеворського поховального обряду (Сымонович, Кравченко 1983, с. 49).

Проте, зважаючи на фрагментарність посуду, знайденого у пох. 44 чернелів-руського могильника, і його розташування над рештками кремації, існують підстави віднести поховання до безурнових поховань, перекритих черепками. Відповідно до запропонованої О.В. Петраускасом типології, це тип 5: «трупоспалення з компактним розташуванням кальцинованих кісток, перекритих шаром черепків». Дослідник пов'язує цей тип поховань у черняхівській культурі з північно-західними традиціями (Петраускас 2002, с. 54).

Основою череп'яного перекриття решток кремації була нижня частина гончарного горщика (рис. 1, б, 4). Б.В. Магомедов слідом за А.Т. Сміленко вважає за доцільне виділяти серед гончарних горщиків два різновиди (типи): товсто- та тонкостінні (Магомедов 2001, с. 46; Сміленко 1970, с. 77). Причому існує припу-

щення, що зазначений тип гончарних горщиків з'явився дещо пізніше за перший (Магомедов 2001, с. 46; Смиленко 1970, с. 78). Відповідно до цієї класифікації, горщик із пох. 44 належить до другого типу — тонкостінних посудин.

Крім того, в похованні виявлено фрагменти ще кількох посудин, зокрема гончарної миски (рис. 1, б, 3), що, за класифікацією Б.В. Магомедова, належить до другого типу біконічних мисок закритої форми (Магомедов 2001, с. 47—48).

До складу інвентарю поховання також входять дві підвіски: залізна відерцеподібна (рис. 1, б, 1) та уламок бронзової монети з діркою (рис. 1, б, 2). На жаль, стан монети не дає змоги використати її для хронологічного визначення комплексу.

За О.П. Гопкало, відерцеподібна підвіска належить до групи підвісок малих розмірів, що могло б опосередковано вказувати на належність поховання до ранніх етапів культури (Бобровська 1997, с. 98). Однак на сьогодні хронологія цих виробів потребує подальших розробок.

Інше трупоспалення (пох. 240) (рис. 2) чернелів-руського могильника, швидше за все, є безурновим і за класифікацією О.В. Петраускаса може належати до 5-го або 6-го типу кремацій. За даними І.П. Герети, наведеними вище, незрозуміло, як трактувати виявлені на глибині 0,6 м (тобто над кістками) 20 уламків кераміки: чи є вони перекриттям поховання, рештками «тризни», чи результатом порушення поховання сучасними земляними роботами, про які згадує дослідник.

Особливістю цього поховання є наявність поруч із кальцинованими кістками розбитої посудини (рис. 3, 1), яку І.П. Герета схарактеризував як миску, що має досить незвичний для подібних посудин профіль корпусу. Ця особливість наближає виріб до глечиків або, з огляду на її розміри, кубків. Зокрема, висота посудини — 8,5 см, діаметр вінець — 8 см, бочка — 11, дна — 6,8 см.

Відсутність значних фрагментів верхньої частини посудини дещо ускладнює її типологічне визначення. Зокрема, невідомо, чи була у посудини ручка. Проте за загальними пропорціями і характером перегину бочка вона близька до глеків типу 7 або кухлів типу 2, за Б.В. Магомедовим (рис. 4) (Магомедов 2001, с. 51—52, рис. 45, 1—6; 50, 9—10).

Із близьких аналогій можна згадати невеликий неорнаментований глечик із пох. 298 чернелів-руського могильника (Герета 1998, рис. 11), що відрізняється від посудини із пох. 240 вужчою шийкою (див. рис. 3, 2).

Цікавим є орнамент посудини із пох. 240, центральним елементом якого є чотирипелюст-

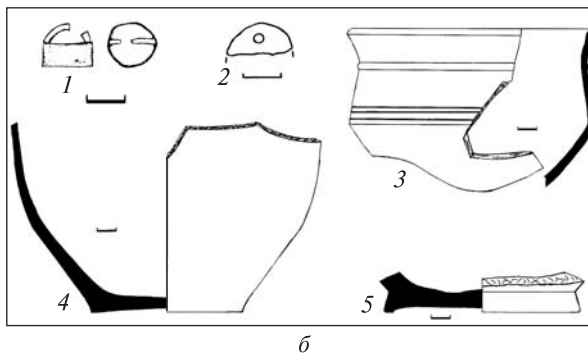
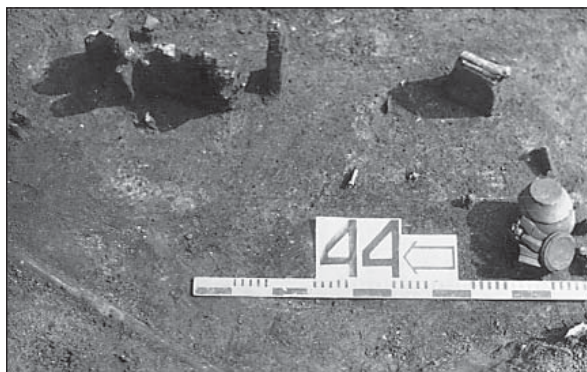


Рис. 1. Поховання 44: а — фото решток поховання (за І.П. Геретою); б — інвентар (1—6)

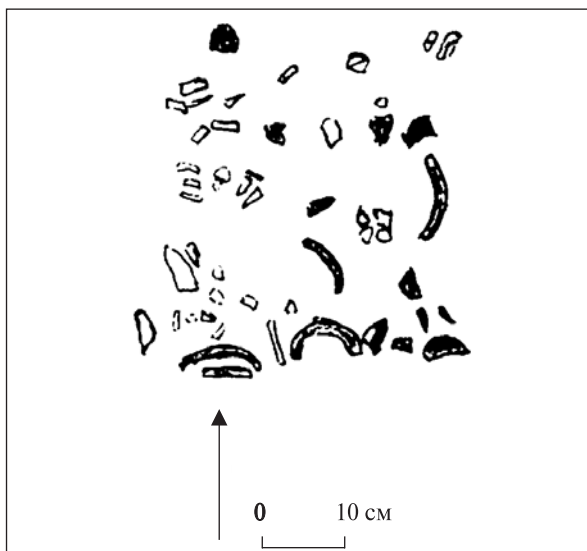


Рис. 2. План пох. 240 (за І.П. Геретою)

кова квітка (див. рис. 3, 1). Точних аналогій такому орнаменту, виконаному зубчастим коліщатком, нам невідомо. Втім, як відзначають А.В. Гудкова та Б.В. Магомедов, мотив чотирипелюсткової квітки на кухлях трапляється у вузькому районі Буджацького степу (Главани, Біленьке) і пов'язаний з античними традиціями Тіри (Гудкова 1986, с. 150; Магомедов 2001, с. 57). Отже, серед аналогій чернелів-руській посудині слід назвати біконічний кухоль із Бі-

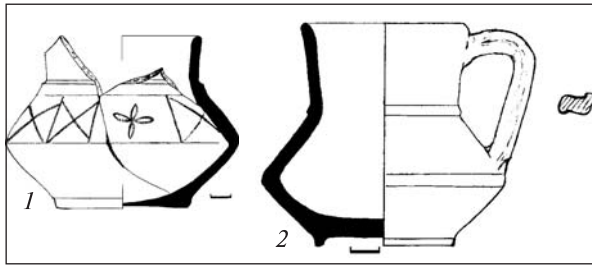


Рис. 3. Вироби з кераміки: 1 — посудина з пох. 240; 2 — глечик із пох. 298



Рис. 4. Глеки типу 7 (за Б.В. Магомедовим): 1 — Ромашки, 2 — Курники, 3 — Тиргшор; 4 — кухоль типу 2 (Біленьке)

ленького (Магомедов 2001, рис. 52, б), серед елементів орнаменту якого також є чотирипелюсткова квітка. Проте цей кухоль відрізняється багатшим лискованим орнаментом та деталями форми, зокрема більш розхиленими вінцями, меншою різницею у співвідношеннях діаметра бочка та шийки й дещо більшими розмірами (див. рис. 4, 4).

Слід зазначити, що в Буджаку, на відміну від Чернелів-Руського, рослинний орнамент виконували виключно лискуванням. Як відзначає А.В. Гудкова, орнаменти, виконані зубчастим коліщатком чи штампами, у Причорномор'ї не відомі, а в черняхівській культурі подібні способи орнаменту поширені з північного заходу з басейну Вісли (Гудкова 1986, с. 154).

Отже, відмінності у виконанні орнаменту дають змогу припустити, що в Чернелів-Руському місцеві майстри наслідували буджацькі мотиви.

Наявність поруч із кальцинованими кістками посудини наближає пох. 240 чернелів-руського могильника до зарубинецького поховального обряду. Свого часу Н.М. Кравченко серед трупоспалень черняхівської культури виділила тип, характерний для зарубинецької культури:

спалення з компактним розміщенням кісток та посудом-приношенням (Кравченко 1970, с. 47; Сымонович, Кравченко 1983, с. 49). Однак О.В. Петраускас ставить під сумнів правомірність виділення зарубинецьких типів трупоспалень на черняхівських могильниках. Дослідник звертає увагу на незначну кількість і погану документованість «зарубинецьких поховань» у черняхівській культурі й вважає, що кремацій, типових для зарубинецької культури, серед черняхівських трупоспалень поки що не виявлено (Петраускас 2002, с. 60).

Планіграфічно трупоспалення у Чернелів-Руському жодним чином не виділяються серед масиву інгумацій некрополя. Зокрема, пох. 44 розташоване в центральній частині могильника серед трупопокладень північної орієнтації. Пох. 240 виявлено на південній окраїні могильника, приблизно на межі зони поховань західної орієнтації. Зруйновані трупоспалення знайдені й у східній частині некрополя (зруйновані пох. 2 1997 р., пох. 1 і 3 з розкопок 1998 р.) (Герета 1997, с. 8; 1998, с. 19).

Слід зазначити, що кремацій на могильнику було дещо більше, аніж зафіксовано під час археологічних досліджень. Проте низку кремацій було зруйновано земляними роботами в процесі господарського використання території могильника у ХХ ст., адже значну частину пам'ятки свого часу було зайнято колгоспною бензоаправною станцією, спорудження та експлуатація якої супроводжувались інтенсивними земляними роботами, що призвели до руйнування низки поховань. Крім того, на території пам'ятки зафіксовано зняття верхніх шарів ґрунту, в окремих місцях на глибину до 0,5 м. І.П. Герета, крім 288 розкопаних поховань, виявив рештки знищених сучасними роботами могил, які він не включив до загального переліку. Такі знахідки І.П. Герета визначав як повністю зруйновані поховання і давав їм окрему нумерацію у межах років розкопок. Загалом за всі роки досліджень І.П. Геретою зафіксовано близько 20 зруйнованих поховань, 3 з них — трупоспалення. Зокрема, у 1997 р. у кв. 1523 (східна частина могильника) на глибині 0,6 м було виявлено рештки зруйнованого земляними роботами трупоспалення. Як відзначає І.П. Герета, кістки були сильно перепаленими, але серед них вдалося визначити фрагменти людського черепа, ребра й таза. Були і слабше перепалені кістки (три хребці). Згадані знахідки дослідник у звіті назвав «зруйноване поховання № 2» (Герета 1997, с. 8).

У 1998 р. у кв. 1545 на глибині 1,1 м виявлено по дві перепалені й надпалені кістки людини (?), одна з яких розсипалася на дрібні уламки. Там само було знайдено кілька деревних вуг-

линок (Зруйноване поховання 1998/1). Крім того, за кілька метрів, у кв. 1548, на глибині 0,5 м знайдено перепалені людські кістки: 2 уламки трубчастих, 3 фрагменти черепа, 2 уламки грубої кістки, що, на думку І.П. Герети, очевидно, походили зі зруйнованого трупоспалення (Зруйноване поховання 1998/3) (Герета 1998, с. 19).

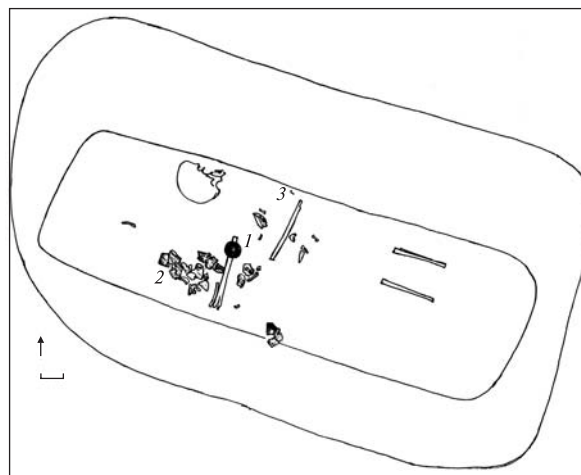
Крім описаних трупоспалень на чернелів-руському могильнику, заслуговує на увагу ще одна група поховань з ознаками кремацій. Це обрядово порушені трупопокладення, в заповненні могильних ям яких виявлено рештки кремацій, що можуть походити зі спалення ексгумованих частин цих інгумацій. Спробу виділити цей тип поховань у черняхівській культурі здійснив О.В. Петраускас. За його припущенням, для певної частини трупопокладень черняхівської культури провадили ритуал спалення вилучених решток поховання. Рештки цієї кремації потім зсипали в могилу під час її повторної засипки чи розташовували компактно в межах чи поблизу порушеного трупопокладення (Петраускас 2003, с. 114—117). Подібний обряд у Масломицькій групі зафіксував також А. Коковський (Kokowski 1999, s. 102).

Матеріали чернелів-руського могильника дають додаткові аргументи на користь зазначеного припущення. У Чернеліві-Руському можна виділити два варіанти розміщення решток кремацій у могильних ямах порушених трупопокладань.

У першому варіанті рештки кремації зсипали в яму під час її засипки, вони фіксуються як у заповненні ями, так і безпосередньо між рештками трупопокладення. До цього варіанта, зокрема, належить і згадуване О.В. Петраускасом пох. 264 чернелів-руського могильника, у якому вуглики та окремі кальциновані кісточки виявлено у могильній ямі на різних глибинах разом із переміщеними некальцинованими кістками (Петраускас 2003, с. 117; Герета 1997, с. 16—38).

Проте не всі поховання, в яких трапляються вуглики та окремі перепалені кістки, слід однозначно трактувати як поховання з кремацією ексгумованих частин покійника. Кальциновані кістки разом із деревними вугликами могли потрапляти у поховання й під час первинного поховання як елемент певних ритуалів, що здійснювалися під час поховання. Адже в Чернеліві-Руському відомі й не порушені поховання, в яких знайдено вуглики і навіть окремі кальциновані кістки. Наприклад, у не порушеному пох. 157 в районі грудей виявлено чотири перепалені кісточки (Герета 1988, с. 5—6).

Однак як результат саме вторинного поховання спалених решток ексгумованих частин покійника потрібно розглядати порушені по-



a



b

Рис. 5. Пох. 181 (за І.П. Геретою): *a* — план: 1 — горщик, 2 — розбита посудина у верхньому шарі, 3 — уламок бронзової голки; *b* — фото верхнього шару поховання

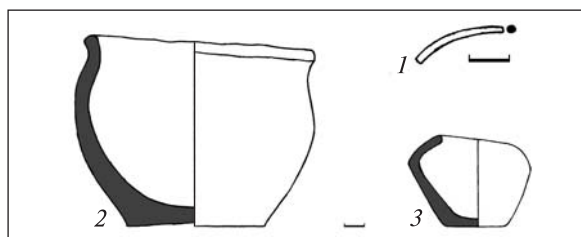
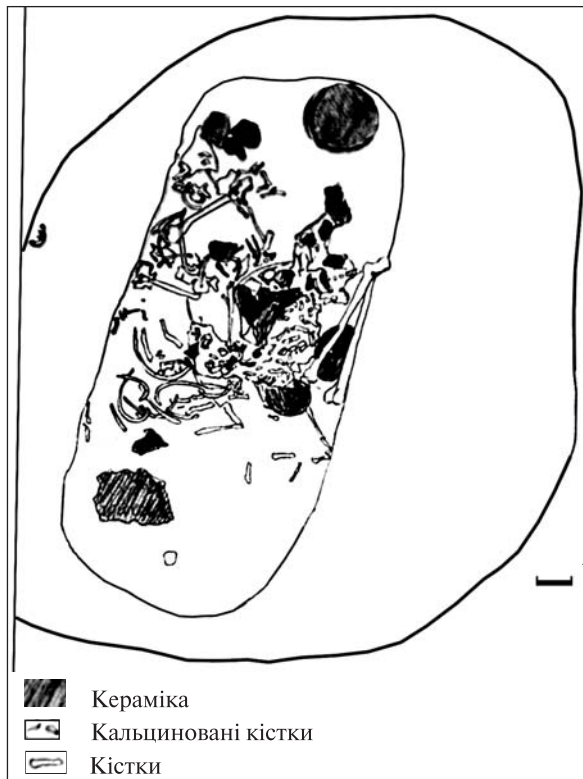
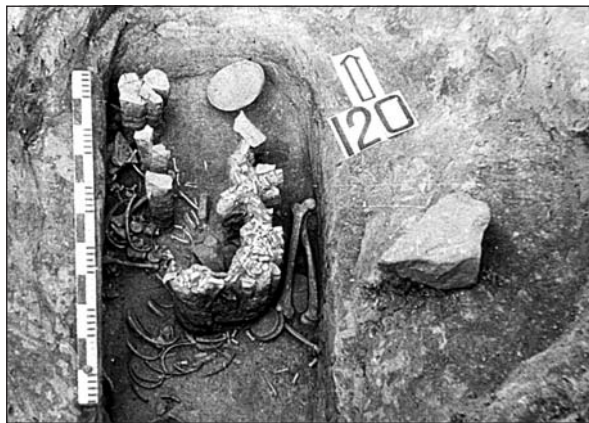


Рис. 6. Інвентар пох. 181: 1 — бронзова голка; 2, 3 — ліпні посудини

ховання, в яких рештки кремації у межах могильної ями відділені від порушеної інгумації певним прошарком ґрунту. Одним із яскравих прикладів подібного ритуалу є пох. 181



а



б

Рис. 7. Пох. 120 (за І.П. Геретою): а — план; б — фото решток поховання

чернелів-руського могильника (рис. 5, 6), яке І.П. Герета описує так:

«Поховання № 181»

Обрядово порушене. Глибина — 2,1 м. Могильна яма дуже велика (2,7 × 1,6 м) прямокутна із заокругленими кутами. На глибині 1,45 м вона звужується і скорочується, і набирає, так би мовити, нормальних розмірів: 2,2 × 0,7 м. Виходить ніби подвійна яма. Дно першої ями стає ніби заплечиками другої.

У верхньому шарі в центрі першої ями на глибині 1,55 м виявили ціле скупчення знахідок: понад 20 уламків перепалених кісток і чимало попелу, кілька неперепалених кісток. Тут же —

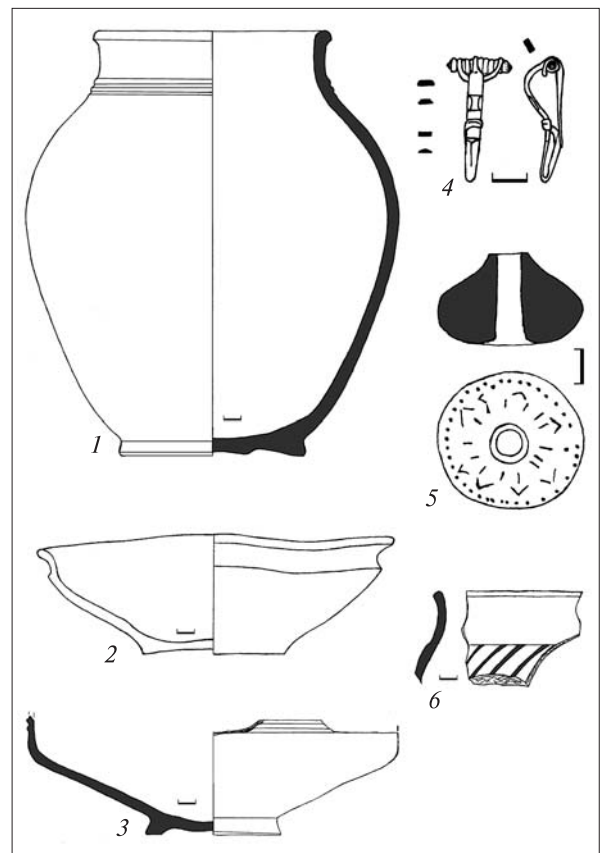


Рис. 8. Інвентар пох. 120: 1—3 — гончарний посуд; 4 — бронзова фібула; 5 — глиняне пряслице; 6 — фрагмент ліпної миски

значна кількість фрагментів сірих посудин, які вдруге побували у вогні. З них склеївся один горщик-миска. Горщик-миска — ліпний, сірий, але від повторного перебування на вогні набув подекуди червоного кольору і весь потріскав, покрутився. Віця горщика відхилені назовні, дно рівне.

Тут же був маленький дитячий мініатюрний горщик з попелом всередині. Він біконічний з високо піднятими плечиками, дно рівне. Віця абсолютно не виділені, рівні. Тому форма його несподівана — посудина неначе зверху обрізана. Від повторного перебування на вогні поверхня набула рожево-червоного кольору і має безліч тріщин. Біля північної стінки посередині ями була бронзова голка, мабуть, від фібули. В центрі ями також виявлено уламок зеленого напівпрозорого плавленого скла, уламок перепаленого скла. Серед кісток й уламків посуду було дуже багато попелу.

Нижче йшла стерильна прокладка товщиною 0,65 м, а під нею виявили череп, дві надсічені з двох боків стегнові кістки, що лежали посередині ями, два зуби та кілька уламків інших кісток. Деяко східніше було дві великі гомілки, що перебували на своєму місці. Під однією із них був уламок малої гомілки. Ще один

уламок кістки був за черепом» (Герета 1988, с. 18—19).

Подібну ситуацію зафіксовано у пох. 120, де рештки поховання виявлено у двох шарах (рис. 7, 8), верхній шар якого переважно тягнеться змієподібно від центра і до північно-східного кута на висоті 0,35—0,40 м над дном поховання. Тут знайдено перепалені людські кістки, кілька уламків кераміки та два фрагменти перепаленого кістяного гребеня із бронзовими заклепками, велика кількість деревних вуглинок, уламок безколірного напівпрозорого скла (рис. 7, 1).

Нижній шар на дні поховання складався з кількох скупчень решток поховання (рис. 7, 2). Там знайдено уламок кістяного гребеня, три кружалні посудини (горщик і дві миски) (рис. 8, 1—3), а також кістки курки (Герета 1983, с. 2—3). До цього різновиду поховань можна віднести пох. 229, 231 (Герета 1990, с. 6—8).

Отже, чернелів-руський могильник належить до некрополів із домінуванням інгумацій. Кремації становлять лише близько 1 % могил некрополя. Навіть, якщо припустити знищення частини трупоспалень земляними роботами, про що зазначалося вище, домінування інгумацій на некрополі залишається безсумнівним.

Ця особливість зближує чернелів-руський могильник із пам'ятками Масломицької групи, які досліджує у Західному Побужжі польський археолог А. Коковський. Для Масломицької групи також характерне домінування інгумацій. Зокрема, у Масломичах кремації становлять близько 10 % поховань, а в Грудку-Надбузькому — менше 4 % (Kokowski 1999, s. 99). До того ж антропологічні дослідження підтверджують близькість населення, яке за-

лишило могильники в Чернеліві-Руському та Масломичах (Рудич 2004, с. 389—395).

У черняхівській культурі моноритуальні некрополі чи могильники із домінуванням трупоскладань відомі переважно у Причорномор'ї та Румунії (Ранжеве, Біленьке тощо). Їх традиційно пов'язують із пізніми етапами розвитку черняхівської культури. Водночас у Чернеліві-Руському представлено поховання найраніших фаз. Зокрема, Є.Л. Гороховський відносить до першої фази черняхівської культури 14 поховань могильника (Гороховський 1988, с. 45).

М.Б. Щукін поставив під сумнів належність моноритуальних могильників до черняхівської культури. На його думку, відсутність трупоспалень змушує виключити могильник із черняхівських, незважаючи на наявність типової кераміки (Щукін 2005, с. 109—110).

На наш погляд, такий підхід є досить однобічним. Зокрема, на Тернопільському плато в радіусі 30 км довкола чернелів-руського могильника виявлено низку черняхівських некрополів, частина яких є біритуальними (Біла, Раковець-Чеснівський), на інших кремації не виявлено (Романове Село, Чистилів, Романівка). Проте решта характеристик могильників є типовими для черняхівської культури (Винокур, Островський 1967, с. 144—159; Герета, Харитонов 1979, с. 136—141; Герета 1995, с. 144—163; Герета 2002, с. 131—136; Строць 1997, с. 38—56), тому виключати окремі з них із черняхівської культури немає підстав. Чернелів-руський могильник, що був заснований на першій фазі черняхівської культури (за Є.Л. Гороховським) та функціонував до початку V ст., засвідчує можливість існування у цій культурі некрополів із абсолютним домінуванням інгумацій та моноритуальних могильників.

Бобровська О.В. До питання про черняхівські «відерцеподібні» прикраси // Проблеми походження та історичного розвитку слов'ян. — Київ; Львів, 1997. — С. 97—103.

Винокур И.С., Островский М.И. Раковецкий могильник // МИА. — 1967. — № 139. — С. 144—159.

Герета І.П. Археологічні відкриття у Чернеліві-Руському в 1994 році // Наук. зап. Терноп. краєзн. музею. — 1997. — Кн. 2, ч. 1. — С. 16—38.

Герета І.П. Звіт про археологічні дослідження у Чернеліві-Руському в 1976 р. // НА ІА НАН України. — № 1976/51.

Герета І.П. Звіт про розкопки могильника черняхівської культури у с. Чернелів-Руський Тернопільського району Тернопільської області у 1983 р. // НА ІА НАН України. — № 1983/109.

Герета І.П. Звіт про археологічні дослідження у Чернеліві-Руському у 1988 році // НА ІА НАН України. — № 1988/124.

Герета І.П. Звіт про розкопки могильників черняхівської культури й давньоруського періоду в селі Черпелів-Руський Тернопільської області у 1990 р. // НА ІА НАН України. — № 1990/267.

Герета І.П. Звіт про дослідження могильника черняхівської культури у селі Чернеліві-Руському в 1997 р. // НА ІА НАН України № 1997/111.

Герета І.П. Звіт про дослідження черняхівського та давньоруського могильників у Чернеліві-Руському в 1998 р. // НА ІА НАН України. — № 1998/85.

- Герета І.П.* Звіт про розкопки черняхівського могильника в Чернелів-Руському в 2000 році // НА ІА НАН України. — № 2000/119.
- Герета І.П.* Исследования черняховского могильника в Чернелеве-Русском // Археологические исследования на Украине в 1976—1977 гг.: Тез. докл. XVII конф. Ин-та археологии АН УССР. — Ужгород, 1978. — С. 90.
- Герета І.П.* Нові пам'ятки Західного Поділля в світлі проблем Черняхівської культури // МДАПВ. — Львів, 1995. — Вип. 6. — С. 144—163.
- Герета І., Харитонов У.* Чистилівський могильник // Могильники черняховської культури. — М., 1979. — С. 136—141.
- Гороховський Е.Л.* Хронологія черняховських могильників Лесостепі України // Тр. V Междунар. конгр. археологов-славистов. В 5 т. — М., 1988. — Т. 4. — С. 34—46.
- Гудкова А.В.* Орнаментація черняховської сероглиняної кераміки с пам'яток Буджака // Пам'ятники древнього мистецтва северо-западного Причорномор'я. — К., 1986. — С. 143—159.
- Кравченко Н.М.* К вопросу о происхождении некоторых типов обряда трупосожжения на черняховских могильниках // КСИА — 1970. — Вып. 121. — С. 44—51.
- Никитина Г.Ф.* Систематика погребального обряда племен черняховської культури. — М., 1985.
- Магомедов Б.В.* Черняховська культура. Проблема етноса. — Lublin, 2001.
- Петраускас О.В.* Про один із можливих різновидів трупоспалення на могильниках черняхівської культури // Старожитності I тисячоліття нашої ери на території України. — К., 2003. — С. 114—121.
- Петраускас О.В.* Типи археологічних комплексів трупоспалень черняхівської культури (територія поширення, етнокультурні особливості та хронологія) // Археологія. — 2002. — № 3. — С. 40—65.
- Рудич Т.О.* Антропологічний склад населення могильника черняхівської культури Чернелів-Руський // Археологічні відкриття в Україні 2002—2003 рр. — 2004. — Вип. 6. — С. 388—396.
- Сымонович Э.А., Кравченко Н.М.* Погребальные обряды племен черняховской культуры // САИ. — 1983. — Вып. Д.1—22.
- Смиленко А.Т.* К хронологии гончарной керамики Черняховского типа // КСИА — 1970. — Вып. 121. — С. 76—81.
- Строцьень Б.* Могильник черняхівської культури в Романовому Селі на Тернопільщині // Наук. зап. Терноп. краєзн. музею. — Тернопіль, 1997. — С. 38—56.
- Тилищак В.С.* Дослідження чернелів-руського могильника (1973—2000 рр.) // Археологія. — 2006. — № 3. — С. 80—83.
- Шукин М.Б.* Готский путь (готы, Рим и черняховская культура). — СПб., 2005.
- Kokowski A.* Archeologia gotyw. Góci w Kotlinie Hrubieszowskiej. — Lublin, 1999.

Одержано 05.04.2007

В.С. Тылищак

ТРУПОСОЖЖЕННЯ ЧЕРНЕЛИВ-РУССКОГО ЧЕРНЯХОВСКОГО МОГИЛЬНИКА

В статье рассмотрены материалы комплексов с кремациями чернелів-руського могильника черняховської культури (Западное Подолье), который относится к категории могильников с доминированием ингумаций, что выделяет его среди биритуальных могильников черняховської культури. Из 288 исследованных погребений черняховської культури — только две кремации (погребения 44 и 240), что составляет менее 1 % погребений могильника. Кроме того, в могильнике выявлены ритуально нарушенные ингумации, в заполнении могильных ям которых зафиксированы остатки кремаций, что, возможно, связано с сожжением эксгумированных частей этих ингумаций.

V.S. Tylishchak

CREMATIONS IN CHERNELIV-RUS BURIAL GROUND OF CHERNYAKHIVSKA CULTURE

The article views the materials from the assemblages with cremations in the burial ground Cherneliv-Rus of Chernyakhivska culture (Western Podillya). Cherneliv-Rus burial ground belongs to the category of burial grounds with inhumation prevailed and stands out against the biritual burial grounds of Chernyakhivska culture. There are only two cremations among 288 excavated burials of Chernyakhivska culture (burials 44 and 240). It comprises less than 1% of burials on the burial ground. The latter includes also ritually disturbed inhumations with the remains of cremations in the fill of burial pits, which could be related with the burning of exhumated parts of these inhumations.