

Передграддя древнерусского Чернигова дополняют материалы по христианизации Руси.

Ключевые слова: Чернигов, захоронение, христианство, кладбище.

Sytyi Yu. M. The investigations of ancient Rus cemetery in Chernihiv. (Lenin's st., 35b)

The investigations of the church cemetery in the suburbs of ancient Chernihiv complement the information about the christianisation of Rus.

Key words: Chernihiv, burial, christianity, cemetery.

04.04.2011 р.

УДК 902.03 (477.51) «04/14»

Д. Р. Дем'яненко

МАТЕРІАЛИ ДРУГОЇ ПОЛОВИНИ XIII СТ. В БАТУРИНІ

У статті подано результати перегляду колекції з розкопок в Батурині, які дозволили виокремити деяку кількість матеріалів другої половини XIII ст. Їх наявність та розташування дозволяють говорити про продовження існування Батурина в цей час.

Ключові слова: кераміка, Батурин, післямонгольська доба.

Цілеспрямовані дослідження території м. Батурин Бахмацького району Чернігівської області, розташованого у нижній течії р. Сейм, проводяться вже більше 15 років. Предметом цих досліджень виступає Батурин як одна з гетьманських столиць Лівобережної України кінця XVII – початку XVIII ст. В процесі досліджень вдалося виявити матеріали, які відносяться як до пізнішого, так і до більш раннього часу існування міста. Надзвичайно цікавими є матеріали, що датуються періодом після монгольської навали, котра прокотилась вогнем південними районами Чернігово-Сіверщини восени 1239 р. (Рис. 1).

На сьогоднішній день пануючою є думка про те, що Батуринське городище розділило сумну долю більшості інших населених пунктів краю, коли, знищивши Чернігів і пограбувавши центральні райони князівства, монголи повернули на схід і Посейм'ям відійшли у степ, знищивши по дорозі Рильськ, Вир, Глухів, Путивль, Курськ [4, 120]. Але перегляд колекції з розкопок в Батурині дозволяє припустити, що події розвивались дещо іншим чином.

Вперше матеріали другої половини XIII ст. були виявлені в північній частині поселення Палац в розкопах №№ 1 (Рис. 2: 12-13), 2 [1, 90-92] (1996 р.). Ці матеріали містились в культурному шарі обох

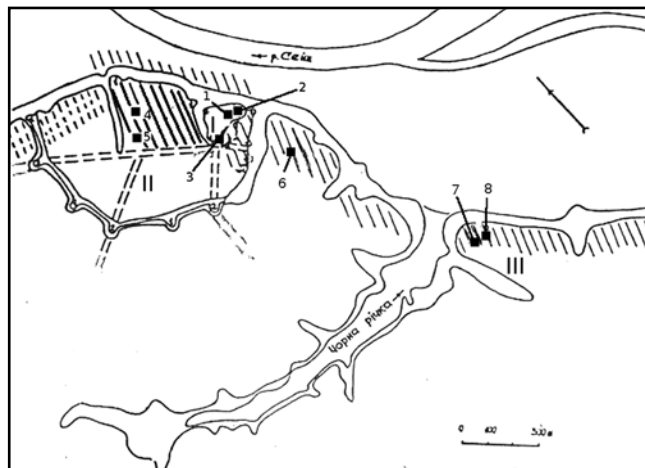


Рис. 1. Розташування розкопів з виявленими матеріалами другої половини XIII ст.

Умовні позначення:

- I – Литовський Замок; II – Фортеця; III – пос. Палац;
1 – розкопи №№ 13, 15 на Литовському Замку; 2 – розкоп № 7 на Литовському Замку; 3 – траншея № 2 на Литовському Замку;
4 – траншея № 4 на території Фортеці; 5 – траншея № 5 на території Фортеці; 6 – розкоп № 1 на Посаді;
7 – розкоп № 1 на пос. Палац; 8 – розкоп № 2 на пос. Палац.

розкопів, а також в заповненні споруди № 1 розкопу № 2 [1, 92-93].

Споруда орієнтована паралельно до краю тераси річки Сейм, стінками по лінії південний захід – північний схід з невеликим відхиленням до півночі. Вона мала прямокутну форму: 3,0 x 3,3 м – на рівні материка і 2,9 x 2,8 м – на рівні дна споруди. Заповнення споруди № 1 – однорідний чорний супісок на всю глибину котловану (0,5 м). Котлован частково викопаний у природному шарі темно-сірого супіску, що не містить ніяких знахідок, та материка (0,25 м). В трьох кутах (західний кут споруди вийшов за межі розкопу) фіксуються стовпові ямки від конструкції, діаметром 0,25 – 0,4 м і глибиною 0,2 – 0,31 м. В долівці споруди виявлено 3 ями, що, ймовірно, мали господарче призначення: біля північно-східної стінки споруди досліджена яма овальної в плані форми (0,4 x 0,6 м) з похилими стінками, глибиною 0,23 м; біля північно-західної стінки знайдена яма підпрямокутної форми (0,8 x 1,0 м), глибиною 0,32 м; біля південно-західної стінки споруди – овальної форми яма (0,8 x 1,15 м), глибиною 0,28 м. Із заповнення походить дрібна кераміка XII – XIII ст. та окремі фрагменти другої половини XIII ст.

Того ж року синхронні матеріали виявлено і на території Литовського Замку в траншеї № 1, в культурному шарі розкопів № 1 [1, 28], № 2 [1, 57] та в заповненні споруди № 3 розкопу № 2 [1, 56].

Споруда № 3 частково знищена спорудою XVII ст., що знаходиться дещо південніше. Від неї залишилася частина печі та ділянка котловану глибиною до 0,2 м. Заповнення котловану одноманітне – чорний супісок. Піч сформована на шарі глини потужністю

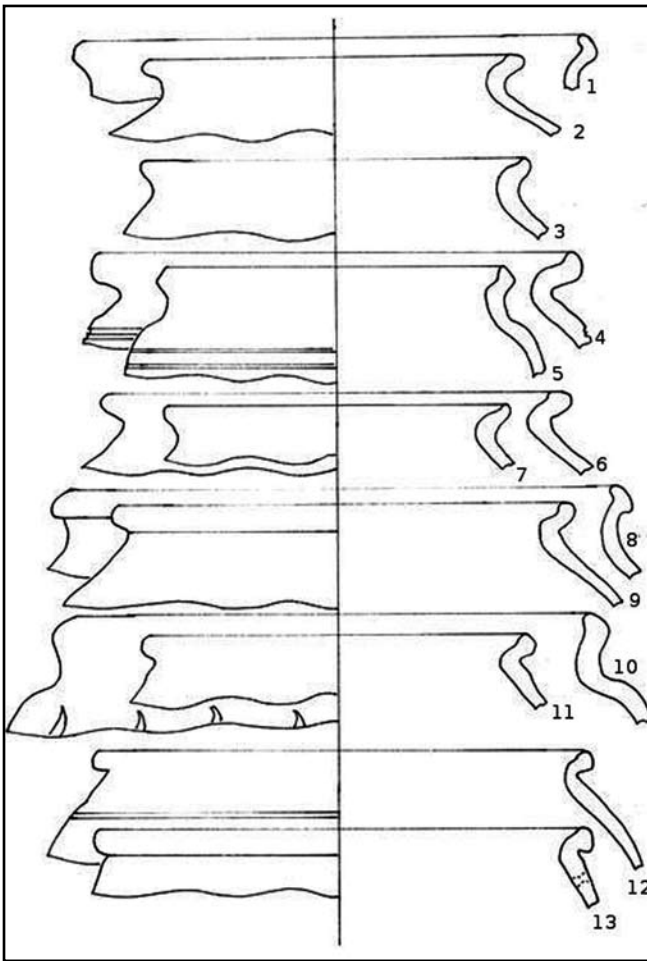


Рис. 2. Окремі фрагменти кераміки другої половини XIII ст. з Батурина

0,02–0,1 м, на якому лежить шар піщини потужністю до 0,05 м, перекритий черенем печі товщиною до 0,03 м. В східній частині печі черінь переходить у її склепіння (товщина до 0,03 м). Висота склепіння відносно рівня череню – 0,1 м. Піч витягнута по лінії схід-захід з відхиленням на північ. Розміри череня 1,0 x 1,15 м. Товщина склепіння – 0,1 м. Споруда в межах розкопу збереглася на площі 2 м². Виходячи зі стратиграфічних спостережень, споруда № 3 є найбільш ранньою за часом свого існування порівняно з іншими спорудами розкопу № 2.

Значна кількість кераміки другої половини XIII ст. була виявлена в розкопі № 1 на території Посаду (в районі старої пекарні) (Рис. 2: 8-11).

Споруда № 1 прорізана спорудою XVII ст. та ямою № 10. Перша має овальну в плані форму, довгою віссю витягнута по лінії південний схід – північний захід. В межах розкопу споруда досліджена на довжину 4 м при ширині 1,6–2,0 м. Глибина котловану 1 м – в північній частині і 1,1 м – в південній. Заповнення перекрите культурним шаром та шаром темно-сірого супіску з включенням піщини та вугликів (потужністю до 0,4 м). Уздовж північної стінки простежуються численні замиви: верхній – темно-сірий пухкий супісок з включенням вугликів

та піщини, під ним – жовта глина та сірий супісок з включенням лінзи жовтої глини. По дну споруди № 1 лежить шар жовтої глини (потужністю до 0,45 м), підстелений шаром сірого супіску (потужністю до 0,15 м). Біля південної стінки фіксується замив у вигляді сіро-жовтої глини.

Із заповнення споруди № 1 походять: 2 фрагменти скляних браслетів, оселок з пісковіку, цілий давньоруський серп та уламок браслету, звитого з двох бронзових дротин, що за новгородськими аналогіями датується 1116-1268 рр. [5, 41], а також кераміка, серед якої є фрагменти другої половини XIII ст., уламок кришки. В заповненні споруди знайдено риб'ячу луску [7, 47].

Споруда № 3 прорізана спорудою та ямою XVII – XVIII ст. Має округлу в плані форму, діаметром близько 4 м. Глибина котловану 0,4 м. По центру споруди в її дні є яма овальної форми 1,6 x 2,0 м, глибиною 0,15 м (від рівня дна). Заповнення споруди складає сіро-коричневий супісок на всю глибину. З котловану походять знахідки: 2 половинки однієї намистини, 2 уламки скляних браслетів та металевий стержень. Посуд представлений вінцями, стінками та денцями XII – XIII ст., серед яких, однак, зустрічаються фрагменти другої половини XIII ст. [7, 48].

Споруда № 6 овальна в плані, витягнута довгою віссю по лінії південний схід – північний захід. Розмір споруди 1,0–1,2 x 2,1 м, глибина 1,0 м. Заповнення: верхній шар – сірий плямистий супісок з включенням піщини (потужність 0,8 м), нижній шар – сіро-жовтий сушлинок (потужність 0,2 м). Із заповнення споруди походять: 2 фрагменти скляних браслетів (ще 2 знайдені над заповненням споруди) та уламок туфового жорна. Кераміка представлена посудом XII – XIII ст.: вінцями, стінками та денцями, на одному з яких є клеймо. Серед уламків кераміки зустрічаються фрагменти другої половини XIII ст. [7, с. 48].

Споруда № 7 виходить за межі розкопу. Фіксується на рівні материка у вигляді котловану підпрямокутної форми. Досліджена довжина – 5 м, ширина – 2,2 м. У центральній частині прорізана спорудою XVII ст. Заповнення: уздовж стін зафіксовано у вигляді замиву жовтої глини (потужність до 0,6 м), що лежить на шарі сірого плямистого супіску з включенням глини (потужність до 0,45 м). В центральній частині лежить лінза сіро-коричневої глини (потужність до 0,2 м). Під нею – шар сірого супіску з включенням вугликів та піщини з трьома лінзами, що лежать одна на одній: сіро-жовтого супіску з включенням піщини та вугликів (потужність до 0,2 м), далі – лінза сірого супіску з включенням глини (потужність до 0,25 м). Нижче знаходиться лінза сірого супіску. Нижній шар споруди – жовта глина з включенням сірого супіску (потужність 0,2 м). Біля північно-східної стінки споруди два замиви: жовтої глини та жовтої глини

з включенням вугликів. Із заповнення походять знахідки: ковзан (зроблений з кістки тварини), бронзовий гудзик (знайдений у культурному шарі над спорудою). В котловані споруди знайдена кераміка XII – XIII ст., представлена вінцями, стінками та денцями горщиків. Серед цих фрагментів зустрічаються й ті, що можуть бути віднесені до другої половини XIII ст. [7, 49].

Яма № 10 заходить під північну стінку розкопу. Вона досліджена на довжину 2,0 м і ширину 0,8 м. Має округлу в плані форму. Глибина ями – 0,8 м. Заповнення: верхній шар – темно-сірий супісок з включенням піщини та вугликів (потужність до 0,3 м). Під ним біля східної стіни ями зафіксована лінза сіро-зеленого супіску з включенням глини (потужність 0,1-0,2 м), що лежить на сірому плямистому супіску з включенням глини (0,1 м). На дні знаходиться темно-сірий пухкий супісок з включенням вугликів та піщини (потужність до 0,3 м). Із західного боку ями фіксується замив. З ями походять 5 уламків скляних браслетів, залізна пряжка та перламутровий хрестик. Над ямою № 10 знайдено уламок скляного браслету, а у ямі – кераміку XII – XIII ст., однак, також зустрічаються фрагменти другої половини XIII ст. [7, 49-50].

Яма № 11 круглої форми діаметром 1,2 м. Заповнення складається з 2 шарів: темно-сірого пухкого супіску з включенням піщини та вугликів і шару сіро-коричневого супіску з включенням вугликів. Яма має глибину 1,02 м. Із західного боку фіксується підбій на глибину 0,25 м. У заповненні серед кераміки знайдено фрагменти другої половини XIII ст. [7, 50].

Кількість давньоруського матеріалу та об'єктів, виявлених на площі розкопу (30 м²), дозволяє припускати думку, що розкоп дослідив частину досить щільної забудови двору XII – другої половини XIII ст.

Треба відзначити, що матеріали другої половини XIII ст. зустрічаються поруч з матеріалами першої половини XIII ст. Така ситуація наводить на думку про те, що дані об'єкти виникали ще в домонгольський час, а загинули вже в другій половині XIII ст. Таким чином, в матеріалах не помітно тієї межі, яка зазвичай розділяє XIII ст. на два досить відмінні періоди.

На Литовському Замку матеріали другої половини XIII ст. зустрічались в культурному шарі розкопів № 13 (2004 р.) [9, 22], № 15 (2005 р.) [10, 14], траншеї № 2 (2007 р.) [6, 12], а також в культурному шарі та заповненні споруди № 21 [3, 23] і ями № 4 [3, 21] розкопу № 7 (2002 р.).

Споруда № 21 частково виходить під східну стінку розкопу. Вона являла собою житло, заглиблене в материк на 0,2 м. Стратиграфія східної стінки розкопу фіксує прорізку заповнення споруди в XVII ст.

У південно-східному куті споруди зафіксовані залишки зруйнованої у XVII ст. глинобитної печі. Споруда мала підквадратний у плані котлован, розмірами 3,25 x 3,0 м, орієнтований з відхиленням на 40° до заходу від осі південь – північ. Піч мала округлу в плані форму, діаметром 1,4 м та висотою 0,5 м. На висоті 0,2 м від долівки котловану зафіксовані залишки череня печі діаметром близько 0,75 м. Тіло печі та її верх складено з жовтої глини.

З печі походять уламки горщика XIII ст. В заповненні котловану споруди знайдені уламок вістря стріли, фрагменти кераміки XIII ст., серед якої – два денця горщиків з клеймами у вигляді простого та складного кола. Окремі фрагменти впевнено можна віднести до другої половини XIII ст.

На території Фортеці кераміка другої половини XIII ст. містилась в траншеях № 4 (споруда № 1 [10, 56-57]) та № 5 (споруда № 1 [10, 58-59] і яма № 2 [10, 65]) (2005 р.) (Рис. 2: 1-7).

Котлован споруди № 1, досліджений в траншеї № 5 на глибині 0,7 – 0,8 м від дерну, перекритий шаром темно-сірого супіску товщиною до 0,25 м, підстеленого лінзами світло-сірого супіску (до 0,1 м) та прошарком піску (0,05 м). З рівня материка споруда має заповнення у вигляді чорного плямистого супіску товщиною 0,1 – 0,25 м, що перекиває наступні шари: шар глини (товщина до 0,15 м), підстелений сірим супіском з включенням попелу (товщина до 0,15 м). Ближче до дна лежить шар (до 0,4 м) глини, який у північній частині доходить до дна котловану, а в південній – більш заглиблений – спирається на горілий прошарок з вугликами (товщина 0,03 – 0,05 м).

Котлован починається з рівня передматерика (глибина 0,8 м від дерну), має ступінчастий схил з північного боку (вхід до котловану). В материк фіксуються дві сходинки, глибиною 0,23 м та 0,4 м. Від сходинок йде похилий коридор, довжиною 0,7 м; глибина в кінці коридору сягає 0,55 м від рівня передматерика. Далі на південь глибина споруди падає до 0,85 м і через 1,5 м знов понижується до 0,92 м (близько 1 м від рівня, з якого вона була викопана). Такі зміни глибини дозволяють вбачати в котловані споруди три приміщення: коридор, довжиною близько 1,2 м, що спускається до глибини 0,55 м; холодну камеру чи сінці, шириною 1,5 м і глибиною 0,9 м; жилу камеру, довжиною щонайменше понад 2,6 м (глибина 1 м). Житло було розібране господарями повністю і закидане глиною з іншого котловану. Разом з шарами закидування, а також після усадки заповнення в шари замиву потрапила кераміка XII ст. Окремо відзначимо риг дикої тварини, що побував у вогні і має сліди загострення кінця для використання в якості проколки.

Споруда є рештками житла XIII ст. складної конструкції, орієнтованої довгою віссю по лінії південь – північ; вхід знаходився з північного боку

(від краю тераси р. Сейм). Слід також мати на увазі, що житло відстоїть від краю тераси за 190 м. Це дозволяє припускати думки про багаторядову забудову території, що йшла паралельно до краю тераси у XII – другій половині XIII ст.

Під прошарком глини знаходяться шари темно-сірого супіску з битою цеглою і в кв. 8 – 9 – лінза сірого супіску з включенням уламків цегли – від забудови ділянки у XIX ст. Вони перекривають заповнення об'єкту в кв. 7, 8 і рівень денної поверхні часів запустіння Батурина – XIV – початку XVII ст. (глибина 0,65 м від дерну). З цієї глибини до 0,85 м від сучасного дерну лежить темно-сірий супісок – похований дерн та родючий ґрунт, товщиною близько 0,2 м. Він утворився, судячи зі стратиграфії споруди № 1, вже після її закидування (в другій половині XIII ст.).

В районі ями № 2 траншеї № 5, яка датується кінцем XVII ст., виявлено фрагменти кераміки другої половини XIII ст, що може свідчити про існування синхронного об'єкту біля стінки траншеї.

Загальний огляд колекцій привертає увагу до того факту, що матеріали другої половини XIII ст. зустрічаються практично по всій території міста, а найчастіше їх виявляють в місцях, що досліджувались найбільше: на Литовському Замку, в районі палацу К. Розумовського, на території посаду та Фортеці. Отже, можна припустити, що при подальших дослідженнях інших частин міста кількість матеріалів цього часу буде виявлена в достатній кількості і там.

Проведені дослідження дають змогу говорити про певну передчасність висновків Ю.М. Ситого та дещо скоригувати його думку про те, що вже з другої половини XIII ст. місцеве населення перейшло до таких галузей господарювання, що не потребували осілого способу життя, – в першу чергу скотарства [8, с. 37].

Дозволимо собі в якості гіпотези висловити думку, що осінній похід 1239 р. монгольського війська проти південних районів Чернігово-Сіверщини зачепив на Посем'ї лише окремі населені пункти. На цю думку наводять, з одного боку, наявність матеріалів першої половини XIII ст. в одних шарах з матеріалами другої половини, а також висновки О.М. Єнукової щодо долі літописного Рильська (розташованого в середній течії р. Сейм) в цих подіях [2, 156]. Нагадаємо, що в 1999 р. Посемівською археологічною експедицією Курського державного університету були досліджені залишки житла на підкліті; речовий матеріал дозволив віднести цю споруду до періоду між монгольським погромом та 1275 р. На думку авторів, подібні висновки можна зробити і для Батурина.

Як відомо, похід монголів проти Південної Русі в 1239 р. носив другорядний характер, оскільки головні сили Бату були спрямовані проти половців,

що підняли повстання в тилу його армії. Видається цілком природним, що жертвами цього походу стали найбагатші центральні райони Переяславського та Чернігово-Сіверського князівств, а така досить віддалена територія, як Батурин ані у військовому, ані в матеріальному плані завойовників не змогла зацікавити. На території південних районів Чернігово-Сіверщини, в першу чергу, їх могли зацікавити два стольних міста: Чернігів та Новгород-Сіверський. В обох цих містах сліди штурмів монголами археологічно простежуються дуже чітко. Якщо ж додати до цього літописний епізод про чернігівського єпископа, якого монголи довели аж до Глухова, то вимальовується повний маршрут завойовників, яким вони йшли восени 1239 р. Потрапивши з Переяславщини на територію південних районів Чернігово-Сіверщини через Уненіж, вони попрямували спочатку до Чернігова, потім до Новгорода-Сіверського і повернули на південь – через Глухів та Путивль, де, імовірно, переправившись через р. Сейм, вийшли в степ.

Саме через це Посем'я і залишалось незачепленим масштабними військовими діями до 1275 р., коли монголи спрямували цією територією військо на допомогу Данилові Галицькому проти Литви. Такий стан речей, однак, не відмінняє кризових явищ в житті краю, які, як відомо, були обумовлені не лише монгольською навалою, та, зрештою, і призвели до ситуації, описаної Ю.М. Ситим в його статті. Ці висновки мають бути переміщені в часі на останню чверть XIII – першу половину XIV ст.

Посилання

1. Васюта О.О. Науковий звіт про археологічні роботи 1996 р. на території смт. Батурин Бахмацького району Чернігівської області / О.О. Васюта, В.П. Коваленко, І.В. Кондратьєв, І.М. Коновченко, О.П. Моця, Б. Семенченко, В. Скороход, І. Солобай, О. Терещенко // НА ІА НАН України. – № 1996/2. – 152 с.
2. Енукова О.Н. Жилая постройка средневекового г. Рильска / О.Н. Енукова // Куликово поле и Юго-Восточная Русь в XII – XIV вв. – Тула, 2005. – С. 145-158.
3. Кобец О. Науковий звіт про археологічні роботи 2002 р. на території смт. Батурин Бахмацького р-ну Чернігівської обл. / О. Кобец, В. Коваленко, Р. Луценко, В. Мезенцев, О. Моця, Б. Семенченко, Ю. Ситий, Н. Хамайко // НА ІА НАН України. – № 2002/145. – 137 с.
4. Коваленко В. Батурин, відкритий археологами (частина I) / В. Коваленко, Ю. Ситий // Батуринська старовина. Збірник наукових праць, присвячений 300-літтю Батуринської трагедії. – К.: Видавництво ім. Олени Теліги, 2008. – С. 97-145.
5. Лесман Ю.М. Хронологія ювелірних изделий Новгорода (X – XIV вв.) / Ю.М. Лесман // Матеріали по археології Новгорода. – М., 1990. – С. 29-98.
6. Ситий Ю. Науковий звіт про археологічні дослідження в охоронних зонах історико-культурного заповідника «Гетьманська столиця» в смт. Батурин Бахмацького р-ну Чернігівської області в 2007 р. / Ю. Ситий, Н. Єгорова, В.П. Коваленко, Р. Луценко, В. Мезенцев, О. Моця, Б. Семенченко, В. Скороход, Л. Сита // НА ІА НАН України. – № 2007. – Т. 1. – 122 с.
7. Ситий Ю.М. Науковий звіт про археологічні роботи 1997 р. на території смт. Батурин Бахмацького району Чернігівської області / Ю.М. Ситий, О.О. Васюта, В.П. Коваленко,

І.В. Кондратьєв, І.М. Коновченко, О.П. Моця, М.В. Овчаров // НА ІА НАН України. – № 1997.

8. Ситий Ю. Зміни в характері занять населення нижнього Посем'я після монголо-татарської навали / Ю. Ситий // Батури́нська старовина. Збірник наукових праць, присвячений 300-літтю Батури́нської трагедії. – К.: Видавництво ім. Олени Теліги, 2008. – С. 34-38.

9. Ситий Ю. Науковий звіт про археологічні дослідження в охоронних зонах державного історико-культурного заповідника «Гетьманська столиця» в смт. Батури́н Бахмацького р-ну Чернігівської області в 2004 р. / Ю. Ситий, О. Васюта, Н. Єгорова, О. Кобець, В. Коваленко, Р. Луценко, В. Мезенцев, О. Моця, Б. Семенченко, І. Солобай // НА ІА НАН України. – № 2004/196. – Т. 1. – 209 с.

10. Ситий Ю. Науковий звіт про археологічні дослідження в охоронних зонах історико-культурного заповідника «Гетьманська столиця» в смт. Батури́н Бахмацького р-ну Чернігівської області в 2005 р. / Ю. Ситий, О. Васюта, Н. Єгорова, В. Коваленко, Р. Луценко, В. Мезенцев, О. Моця, Б. Семенченко, В. Скороход, І. Солобай, О. Терещенко // НА ІА НАН України. – № 2005/125. – Т. 1. – 251 с.

Демьяненко Д. Р. Матеріали второй половины XIII в. в Батури́не

В статье представлены результаты просмотра коллекций из раскопок в Батури́не, которые позволили выделить некоторое количество материалов второй половины XIII в. Их наличие и расположение позволяют говорить о продолжении существования Батури́на в это время.

Ключевые слова: керамика, Батури́н, послемонгольское время.

Demianenko D. R. The materials of the second half of the XIII century in Baturyn

The article presents the results of the revision of collections from excavations in Baturyn. It allowed to distinguish some materials of the second half of the XIII century. Their presence and location suggests a continuation of the existence of Baturyn at this time.

Key words: ceramics, Baturyn, postmongol period.

31.03.2011 р.

УДК 94(477):2-562:-029:7

В.Є. Куриленко

САКРАЛЬНІ МОТИВИ 8-ПРОМЕНЕВОЇ ЗІРКИ В МИСТЕЦТВІ СІВЕРЩИНИ, ЦИВІЛІЗАЦІЙ СТАРОДІВНЬОЇ АЗІЇ ТА ЄВРОПИ

Стаття ставить проблему вивчення зв'язків мистецтва Сіверщини, цивілізації доби бронзи і заліза Євразії. Каталізатором тут став мотив 8-променевої зірки, знайдений автором на Десні, аналоги якої виявилися в мистецтві Месопотамії, Індії, Кавказу, Туркменії та інших регіонів. Ця зірка на тисячоліття стала символом Богоматері.

Ключові слова: зірка, Богоматір, Месопотамія, гліптика, ікони.

Зустріч із сакральними мотивами на кахлях трапилася при зборі автором статті речей, що започаткували Мезинський археологічний музей. У

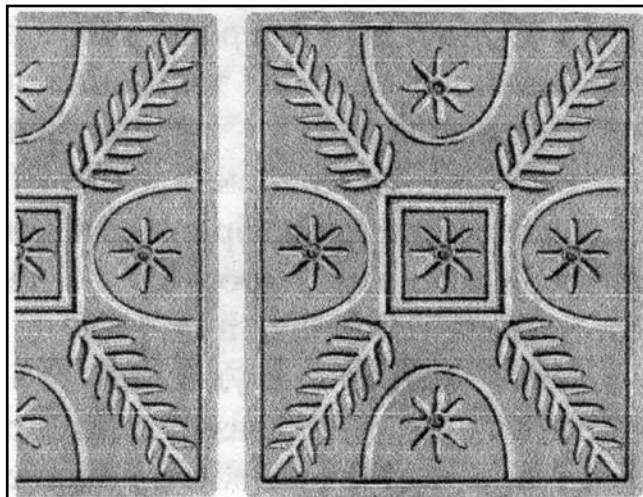


Рис. 1. Кахля з дворянського дворища XVII-XVIII ст. з орнаментом у вигляді чотирьох кутових пальметок і 8 напівосями Світу

1965 р. на загубленому в болотах Воробйовому острові (вполносіприбою) виявилася маса битих кахлів з чудово виконаною в рельєфі орнаментальною композицією, що нагадала розписи пілонів Софійського собору в Києві. На кахлі з дворянського дворища XVII-XVIII ст. виявлено скомпонований навколо сонця вінок орнаменту з 4 кутовими пальметками і 8 напівосями Світу. (Рис. 1) Дивувало те, що знахідка виявлена у страшній болотній глухомані, де стежки звірів вражали навіть хуторян.

Загадки посилювали знахідки великих бронзових гудзиків із рельєфною ростральною колоною, царською короною, текстом «Закон» та «С. П. Бург. Бундер». У цій місцевості знаходилася дача петербурзького полковника Вороб'я з с. Вороб'ївка під Брянськом. Кахля інтригувала семантикою, яка ще більше проявлялась на чудовій орнаментальній композиції кахлі з південного Свердловського острова. В ній кутові високохудожні пальметки з «мезинською алебардою» вказують на чотири сторони Світу. Їх 8-ку доповнюють 4 вписані в підкови крини тютюну. Їх вершини з'єднані з 8-кутною зіркою, сплетеною з «черенців вишні», і описаною хрестовиною 8-кутною фігурою. Ця зірка з сонцем нагадує фігуру на срібних застібках X ст. із Чернігівського кургану «Гульбище», де знайдено і гудзики з 8 сторонами та з 8 напівосями Світу (Рис. 2). 8-променевою зірку нагадує і фігура на

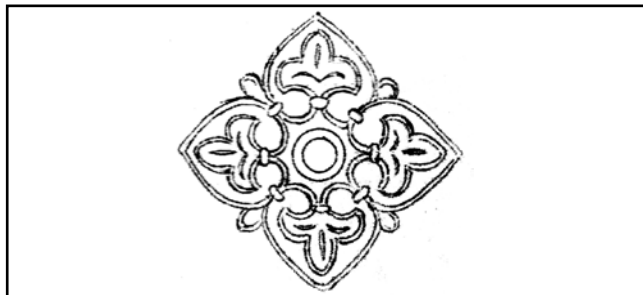


Рис. 2. Застібка X ст. із чернігівського кургану Гульбище