

*І. З. Сторонянська, Л. Я. Беновська*

**Удосконалення освітньої мережі як напрямок  
підвищення ефективності видатків місцевих бюджетів  
Львівської області**

*Досліджено проблеми функціонування та фінансування мережі закладів освіти Львівської області та доведена необхідність її реформування у відповідності до змін в економічній та демографічній ситуації. Акцентовано увагу на тому, що поряд зі зростанням частки видатків місцевих бюджетів Львівської області на освітню галузь у загальних видатках області гострою залишається проблема низької ефективності видатків, що зумовлено існуванням великої кількості малокомплектних шкіл, низькою часткою капітальних видатків в освітній галузі. Здійснена оцінка ефективності видатків освіти залежно від якості середньої освіти. Якість одержаних освітніх послуг запропоновано оцінити за результатами зовнішнього незалежного оцінювання знань. Запропоновані основні напрямки оптимізації мережі навчальних закладів дошкільної, середньої та позашкільної освіти.*

*Ключові слова: видатки місцевих бюджетів, мережа закладів освіти, ефективність видатків, якість освіти, малокомплектні школи.*

Критеріальною умовою досягнення успіху у формуванні суспільства знань в державі є забезпечення доступності, якості та ефективності функціонування системи дошкільної та середньої освіти. Реалізація зазначених цілей прямо залежить від забезпечення її належного фінансування, яке на 98,4% відбувається за бюджетні кошти.

В умовах сьогодення в країні склалась ситуація, коли державний та місцеві бюджети не в змозі забезпечувати достатній рівень фінансування галузей соціальної сфери. Тому виникають проблеми реформування галузей, залучення додаткових джерел фінансування, підвищення ефективності використання бюджетних ресурсів. Одним із шляхів вирішення цих проблем є удосконалення освітньої мережі та приведення її у відповідність із змінами у економічній та демографічній ситуації в регіонах.

Необхідність удосконалення мережі дошкільної та середньої освіти пов'язана з тим, що під впливом змін у демографічній ситуації збільшилась кількість дітей, яких необхідно забезпечити дошкільними закладами, а також зменшилась кількість учнів шкіл. Все це загострило проблеми, пов'язані із зростанням кількості малокомплектних шкіл, низьким рівнем завантаженості шкільних приміщень та зменшенням педагогічного навантаження для працівників освітніх закладів, що, як наслідок, негативно вплинуло на якість освіти. Разом із тим, відбувається стрімкий розвиток освітніх закладів нового типу – гімназій, ліцеїв, навчально-виховних комплексів, які потребують обґрунтування нових штатних нормативів та розробки нових підходів до фінансування таких закладів.

Проблеми фінансового забезпечення галузей соціальної сфери набули висвітлення у наукових працях Т. Боголіб, В. Буковинського, Н. Верхоглядової, О. Демківа, А. Дем'янчука, О. Кириленко, О. Коловіцької, В. Куценко, Ю. Луковенка, С. Назарка, В. Нікітіна, Ц. Огня, І. Осадчого, Л. Паращенко, Д. Полозенка, Н. Слухай, С. Слухай,

© І. З. Сторонянська, Л. Я. Беновська, 2013.

М. Шаварини, В. Якушика. Однак, перелік означених проблем потребує поглибленого вивчення в контексті розробки та обґрунтування заходів з оптимізації освітньої мережі на регіональному рівні та підвищення за рахунок цього ефективності видатків бюджетів.

Необхідність реформування мережі закладів дошкільної та середньої освіти у Львівській області та в Україні загалом обумовлена низкою об'єктивних чинників. По-перше, за період 1989–2012 рр. кількість дітей дошкільного та шкільного віку в області зменшилась на 36% (із 614 до 393 тис. осіб) [1], при цьому слід констатувати дещо вищі темпи зменшення кількості дітей в області у порівнянні з середньоукраїнськими.

Відповідно до прогнозу демографічних тенденцій у Львівській області на період до 2050 р., який розроблено фахівцями Інституту регіональних досліджень НАН України [2], в регіоні й надалі матимуть місце негативні тенденції зменшення кількості населення (за середнім варіантом прогнозу зменшення становитиме 69,5 тис. осіб). За цим же варіантом прогнозу передбачається суттєве зменшення дітей у віці 0–14 років до 2050 р.: їх частка у загальній кількості населення зменшиться на третину. Кількість народжених дітей теж буде зменшуватися (за середнім сценарієм у середньому на 8% кожні п'ять років). Позитивна динаміка зростання кількості народжених дітей очікується лише протягом 2030–2040 рр., що стане наслідком активізації народжуваності, яка спостерігалась у 2006–2011 рр.

Отже, відповідно до демографічних прогнозів проблема необхідності оптимізації освітньої мережі в майбутньому лише загостриться. Тому ситуація вимагає негайного втручання, оскільки що довше триватиме невизначеність, то більш кризовим буде фінансове становище дошкільних та загальноосвітніх навчальних закладів.

По-друге, протягом останнього десятиліття має місце стійка тенденція до зростання частки видатків на освіту у загальному обсязі видатків місцевих бюджетів Львівської області: із 27% у 2001 р. до 34% у 2012 р. [3]. Протягом 2012 р. видатки консолідованого бюджету Львівщини на сферу освіти склали 3704,6 млн. грн., що становить у середньому 8706,48 грн. на одного учня. Тут варто наголосити на значній диференціації за обсягом бюджетних ресурсів, які витрачаються на забезпечення одного учня в місті та у сільській місцевості. Так, якщо середня сума коштів у містах Львівської області на одного учня у 2012 р. складала 7173,03 грн., то у районах – 10282,30 грн. (рис. 1).

Найнижчі обсяги видатків бюджету на одного учня зафіксовані у м. Червоноград – 6334,60 грн., а найвищі у таких районах, як Турківський – 13708,88 грн., Старосамбірський – 13823,89 грн., Сколівський – 12508,82 грн. [3; 6], тобто в районах, які мають статус гірських територій (що визначає наявність надбавок до заробітної плати педагогічного персоналу відповідно до законодавства). Тобто мінімальне значення перевищує максимальне більше, як удвічі!

У світлі оцінювання ефективності бюджетних видатків вагомим значення набуває питання якості середньої освіти, яку отримують учні області. Якість одержаних освітніх послуг пропонуємо оцінити за результатами, які продемонстрували учні у зовнішньому незалежному оцінюванні (ЗНО) з української мови (обрано як предмет, що є обов'язковим для усіх учасників ЗНО). Результати компаративного аналізу засвідчили наявність оберненої залежності між зазначеними показниками: що вищі

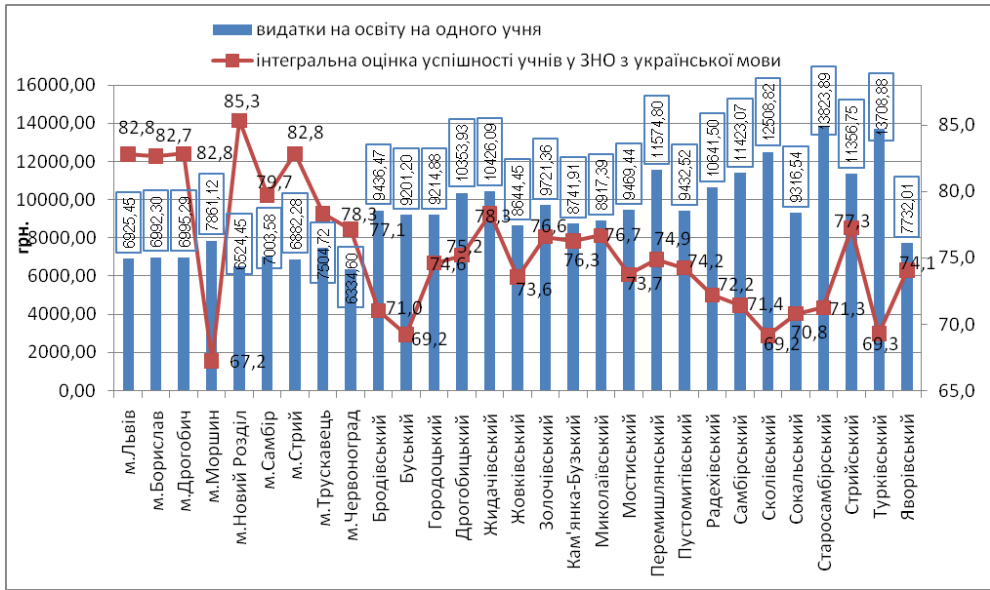


Рис. 1. Територіальна диференціація витратків місцевих бюджетів Львівської області на 1 учня та успішності учнів у ЗНО (з української мови), 2012 р. (Розраховано на основі інформації: [4; 6])

обсяги витратків на забезпечення одного учня освітніми послугами – то нижча їх результативність!

Причому використання методу кореляційного аналізу дозволило встановити, що *найвагомішими негативними факторами впливу на результати ЗНО по районах області стали: частка малокомплектних шкіл у загальній кількості шкіл у районі (коефіцієнт кореляції (-0,59)) та кількість педставок на одного учня (коефіцієнт кореляції (-0,36)).*

Зазначена тенденція яскраво засвідчує наявність низки проблем, які прямо пов'язані з недосконалістю освітньої мережі в області, серед яких виділимо такі.

В сучасних умовах найвагомішою проблемою освітньої мережі у Львівській області (як загалом в Україні) є *малокомплектність значної кількості навчальних закладів*. Саме це зумовлює істотне здорожчання, у декілька разів, навчання одного учня, неможливість укомплектувати школу професійними вчителями-предметниками, відсутність необхідної навчально-матеріальної бази, сучасних комунікаційних зв'язків та інші недоліки.

Так, утримання одного учня малокомплектної школи із 40–50 учнями складає близько 20000 грн. Поряд з цим, у 2012-2013 рр. загальна кількість малокомплектних шкіл у Львівській області склала 307 одиниць, що становило 22,6% від загальної кількості шкіл (рис. 2). Середня чисельність учнів у таких школах становила 32 учні. В області нараховується 102 школи першого ступеня з кількістю учнів до 10 осіб (середня чисельність учнів шкіл – 6,8 осіб), з яких 13 шкіл функціонують у Старосамбірському районі. Серед районів області найбільша кількість малокомплектних шкіл зосереджена у Старосамбірському – 32 одиниці, Перемишлянському – 36 одиниць, Жидачівському – 28 одиниць, Пустомитівському районах – 20 одиниць [5; 7].

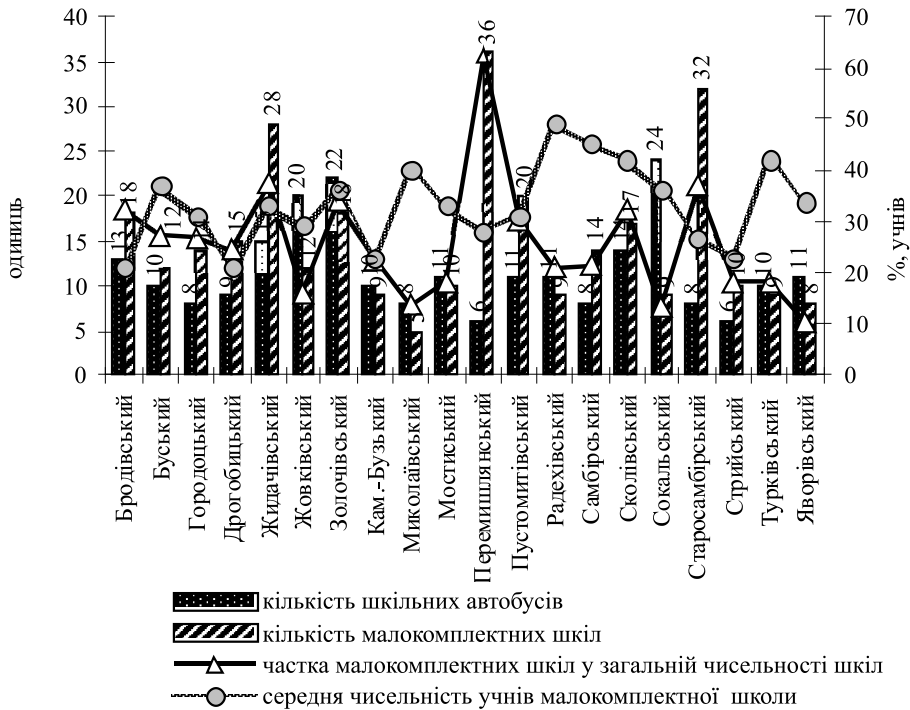


Рис. 2. Основні характеристики малокомплектних шкіл Львівської області у 2012 – 2013 навчальному році (Розраховано на основі інформації: [5; 7])

Групування районів за часткою малокомплектних шкіл у загальній кількості шкіл дозволило віднести до районів з великою часткою малокомплектних шкіл Перемишлянський район (62,1%). Шість районів віднесено до групи з середньою часткою малокомплектних шкіл – це Бродівський (32,1%), Жидачівський (37,3%), Золочівський (34,0%), Пустомитівський (30,3%), Сколівський (32,1%), Старосамбірський (36,8%).

Тут слід зауважити, що значна частка малокомплектних шкіл – це застарілі будівлі, що потребують ремонту, мають проблеми з опаленням та харчуванням, тобто потребують суттєвих фінансових ресурсів для підтримання їх життєздатності. На цьому тлі великим позитивом виглядає будівництво та введення в експлуатацію низки нових шкіл. Однак тут виникає інша проблема – часто в області будуються нові школи без урахування демографічної ситуації відповідного району чи самої територіальної громади, що призводить до появи нових шкіл, потужність яких значно перевищує чисельність дітей, які навчаються та проживають у відповідних населених пунктах. Так, збудовані загальноосвітні навчальні заклади I–II ступенів у селах Новосілки та Кізілів Бузького району здані в експлуатацію потужністю 162 та 116 учнів відповідно, де навчається 75 та 53 учні, а дітей до 6 років проживає 48 та 53 особи відповідно. Школу потужністю 196 учнівських місць збудовано у селі Модричі Дрогобицького району, навчається 111 учнів, а проживає 92 дитини до шести років; селі Новий Кропивник потужність школи 200 учнів, навчається 131 учень та проживає дітей до 6 років 106. Перелік таких об’єктів можна продовжувати [5; 7].

Результатом *низького рівня завантаженості приміщень малокомплектних шкіл* стає суттєве зростання видатків бюджету в розрахунку на одного учня, однак кошти йдуть не на покращення матеріальної бази навчального закладу та підвищення якості освітніх послуг, а на утримання (опалення, поточний ремонт) приміщень, які не використовуються за функціональним призначенням.

У 2012 р. в середньому навчальні заклади області були завантажені лише на 58,3 %, а саме у містах обласного значення – 71,8%, районах – 51,6%. Приміщення 128 шкіл області завантажені не більше, як на 20%.

Слід відзначити, що реалізація в області програми «Шкільний автобус», яка б мала сприяти зменшенню кількості малокомплектних шкіл, не дала очікуваних результатів. На її виконання з місцевих бюджетів області протягом 2003–2011 рр. виділено понад 21,6 млн. грн., що дало можливість придбати 134 автобуси. Одночасно з державного бюджету та за рахунок коштів Світового банку отримано ще 102 автобуси. Можемо стверджувати, що передача районам області шкільних автобусів не мала суттєвого впливу на зменшення видатків на утримання малокомплектних шкіл. Натомість сьогодні потребують вирішення проблеми, пов'язані з обслуговуванням шкільного автопарку та утриманням автобусів на балансі школи, яке потребує значних фінансових ресурсів.

Звичайно, збереження та розширення мережі навчальних закладів в області дозволяє забезпечити необхідні умови для рівного доступу громадян незалежно від місця їх проживання до освітніх послуг. Однак в умовах формування суспільства знань говорити лише про доступність освіти вкрай неправильно, оскільки *цінність мають лише якісні освітні послуги!* Натомість отримання якісної освіти у школі з кількістю в кілька десятків (а то й менше десятка учнів) вкрай проблематично, що зумовлено зниженням рівня забезпеченості таких навчальних закладів, зокрема розташованих у сільській місцевості, *якісними педагогічними кадрами.*

Як уже зазначалося, демографічна криза зумовлює зменшення кількості дітей, а отже й зменшення педагогічного навантаження педагогів. У 2012 р. загалом у Львівській області показник кількості педставок на одного учня склав 0,10 педставки, а на один клас – 1,88 педставки. Що ж до чисельності учнів на 1 педставку, то вона складала 9,85 у 2011 р. до 9,88 у 2012 р. Зауважимо, що співвідношення чисельності учнів до вчителів у загальноосвітніх школах України є приблизно вдвічі нижчим, ніж у високорозвинених країнах. Для прикладу, у Франції на одного вчителя припадає приблизно 19 учнів, у Німеччині – 18 учнів, у Словаччині – 17 учнів [8]. У Львівській області цей показник у 2012 р. становив у середньому 10 учнів.

Мала кількість вікових паралелей класів, а іноді й відсутність певних класів у структурі школи призводить до того, що в малокомплектній школі фахова підготовка учителів не відповідає виконуваній педагогічній діяльності. Часто вчителі викладають по 2–3 і більше (до 5) навчальних предметів, які не відповідають їхньому фаху. Як наслідок – низька якість освіти, учні з таких шкіл вкрай рідко або й узагалі не беруть участі у всеукраїнських олімпіадах, предметних конкурсах і є неконкурентоспроможними на сучасному ринку праці.

Високий динамізм розвитку суспільних процесів вимагає постійної модернізації матеріально-технічної бази, широкого використання

інформаційних технологій, інтерактивних засобів навчання та електронних посібників. Частка бюджетного фінансування таких потреб у загальних видатках на функціонування і розвиток сфери освіти зазнало суттєвого скорочення протягом 2001–2012 рр.: найвищою вона була у 2003 р. – 6,79%, а найнижчою у 2012 р. – 1,47% (рис. 3).

У 2012 р. *капітальні видатки на сферу освіти* у Львівській області склали 54,4 млн. грн., що в розрахунку на одного учня області не перевищує 220 грн. на рік. Основний обсяг видатків місцевих бюджетів на сферу освіти спрямовується на заробітну плату працівників та нарахування на неї, оплату комунальних послуг та енергоносіїв, харчування учнів, тобто на першочергові поточні потреби.

Найскладнішим питання акумулювання додаткових фінансових ресурсів для розвитку навчального закладу є для малокомплектних шкіл (зокрема в сільській місцевості), які завжди відрізнялися від міських передусім своїм оточенням, рівнем оснащеності навчальних приміщень, соціальним станом родин, які виховують дітей, маючи для цього невеликі статки через низькі фінансові доходи, що пов'язано з обмеженістю ринку праці. Адже, якщо в місті в розвиток шкіл інвестують кошти і батьки, і приватний бізнес, то в селі такі можливості є вкрай обмеженими, що ще більше ускладнює ситуацію.

Питання реформування мережі загальноосвітніх навчальних закладів та її належного фінансування прямо пов'язане із проблемами *неефективного використання фінансових ресурсів у дошкільних закладах*. У області, з одного боку, існують проблеми недостатньої кількості дошкільних закладів в обласному центрі, а з іншого – низької наповнюваності груп у периферійних дошкільних закладах. Так, у дошкільних установах міст Нового Роздолу

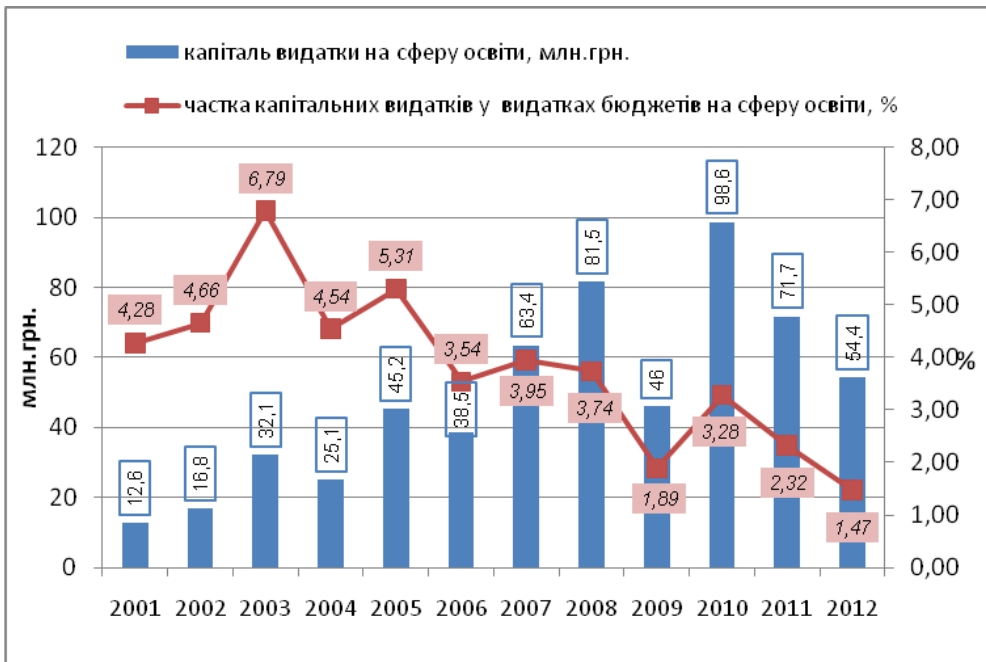


Рис. 3. Динаміка обсягів та частки капітальних видатків місцевих бюджетів на сферу освіти у Львівській області за 2001–2012 рр. (Розраховано на основі інформації: [3; 6])

та Трускавця середня наповнюваність у групах становить по 19 дітей, Мостиського та Стрийського районів – по 17 дітей, Сколівського району – 16 дітей при нормативному показнику наповнюваності 20 дітей [6].

Також низька ефективність використання фінансових ресурсів у дошкільних закладах зумовлюється низькою середньорічною чисельністю перебування дітей в дошкільних установах області, яка уже протягом п'яти років не перевищує 150 днів, а це в середньому одна дитина відвідує дошкільну установу лише 13 днів у місяць. Ще нижчий зазначений показник у дошкільних установах м. Львова, який становить 139 днів у рік, м. Дрогобича – 125 днів, м. Моршина та м. Нового Роздолу – по 142 дні, м. Трускавця – 138 днів, районів Жовківського – 118 днів, Яворівського – 124 дні, що не перевищує 12 днів у місяць [7]. Поряд з цим доступність дошкільної освіти для сільського населення є вкрай обмеженою: сьогодні один дитячий садок припадає на чотири села. З кожним роком кількість дошкільних навчальних закладів у сільській місцевості зменшується.

У Львівській області, як і в цілому в країні, існує *проблема фінансування позашкільної освіти*. Це пов'язано з тим, що з державного бюджету практично не виділяються на це кошти, а видатки на утримання закладів позашкільної освіти здійснюються за рахунок частини доходів місцевих бюджетів, які не враховуються при визначенні обсягів міжбюджетних трансфертів. Розподіл видатків здійснюється органами місцевого самоврядування самостійно, виходячи з обсягів таких доходів та власних пріоритетів у їх розподілі, а це означає фінансування за залишковим принципом. У новій редакції Бюджетного кодексу до видатків, які враховуються при визначенні обсягів міжбюджетних трансфертів, зазначені лише окремі видатки, зокрема на заходи з позашкільної роботи з дітьми, проте не враховуються видатки фінансування самих позашкільних закладів, що ставить під загрозу можливості їх функціонування.

Вирішення вищезазначених проблем потребує системного підходу та розробки наукових підходів до оптимізації мережі навчальних закладів дошкільної, середньої та позашкільної освіти. Наголосимо, що йдеться не стільки про їх скорочення, скільки про реформування в напрямку забезпечення дітей області якісною та конкурентоспроможною освітою. Основними напрямками такої оптимізації повинні стати:

1. Безальтернативним шляхом підвищення ефективності функціонування освітньої мережі в області є *подальша активна імплементація найкращих практик функціонування освітніх округів (у 2013 р. на Львівщині функціонує 126 освітніх округів)*. Однак тут важливо відійти від формального підходу простого поділу на такі округи і якісно наповнити матеріально-технічну та кадрову базу опорних шкіл, які й мають дати імпульси до підвищення якості освітніх послуг. У школу, до вчителів, які дають якісні і міцні знання своїм учням, перспективу здобуття фахової та вищої освіти, батьки без вагань приводять своїх дітей, адже сьогодні в освіті маємо ситуацію, коли учень йде за вчителем, а не навпаки. Саме сприйняття учнями та їх батьками таких шкіл як джерела отримання конкурентоспроможної освіти дозволить швидше дійти консенсусу між органами влади та громадськістю в питанні оптимізації шкільної мережі. Адже, згідно з Законом України «Про загальну середню освіту», навчальні заклади комунальної форми власності створюються органами виконавчої влади за умов наявності необхідної кількості учнів (вихованців) відповідно до встановлених нормативів

наповнюваності класів, однак реорганізація і ліквідація загальноосвітніх навчальних закладів у сільській місцевості, заснованих на комунальній формі власності, допускаються лише за згодою територіальних громад. Вже сьогодні відомі випадки, коли батьки дітей-школярів та самі школярі, розуміючи недосконалість навчального процесу у малокомплектній школі, за умови організації якісного підвезення готові віддавати своїх дітей до шкіл, де умови навчання дають змогу отримати якісну освіту. Проте ні батьки, ні учні своїми голосами не можуть переконати більшість непричетних до роботи школи односельців і стають заручниками волі громади, без рішення якої не організовується в тому числі й підвезення до сусіднього повнокомплектного навчального закладу. Збереження малокомплектної школи робить їх учнів «заручниками» отримання освітніх послуг значно нижчої якості.

Поряд з цим, вважаємо за доцільне отримання початкової освіти учнями в межах свого населеного пункту, що можливо шляхом переобладнання малокомплектних шкіл у навчально-виховні комплекси «загальноосвітній навчальний заклад I ст. – дошкільний навчальний заклад». Для забезпечення їх повноцінного фінансування важливо внести зміни до Бюджетного кодексу України (глава 14 розділу IV) щодо передачі видатків на фінансування дошкільної та загальної середньої освіти (навчально-виховні комплекси «загальноосвітній навчальний заклад – дошкільний навчальний заклад», до складу яких входять загальноосвітні навчальні заклади I ступеня), і здійснюється з бюджетів сіл, їх об'єднань, селищ, до видатків, що здійснюються з районних бюджетів.

Повноцінне переведення системи освіти в області у формат освітніх округів дозволить суттєво підвищити ефективність бюджетних видатків на освіту, оскільки дає змогу інтегрувати фінансові ресурси місцевих бюджетів, кадрові та матеріальні ресурси територіальних громад для належного функціонування однієї школи-комплексу.

Що ж стосується належного фінансування малокомплектних шкіл, то вважаємо за доцільне внесення змін до формули розподілу обсягу міжбюджетних трансфертів між державним та місцевими бюджетами щодо визначення для розрахунку обсягів видатків на освіту коефіцієнта кількості учнів малокомплектних денних загальноосвітніх навчальних закладів у сільській місцевості. Максимальне значення такого коефіцієнта на сьогодні складає 1,6 (що не дозволяє врахувати реального перевищення видатків при наповненості класів 10 учнів та менше) і вимагає його суттєвого збільшення – як мінімум до 3.

2. Результативність функціонування освітніх округів може бути забезпечена виключно за умови повного вирішення проблеми *довезення дітей в межах освітніх округів*. Незважаючи на існування одного або кількох автобусів, досить великими є витрати на їх утримання та незадовільний стан доріг. При технічних несправностях транспорту стається збій у системі довозення учнів. Тому сьогодні державна програма «Шкільний автобус» потребує внесення змін щодо виділення коштів на утримання, зберігання та капітальний ремонт транспортних засобів, які забезпечують перевезення дітей. Окрім цього, слід посилити відповідальність керівників навчальних закладів за нецільове використання шкільних автобусів.

3. На сьогодні існує необхідність *перегляду діючих штатних нормативів*. Це пов'язано з тим, що чинні штатні нормативи щодо закладів освіти орієнтовані на кількісні параметри. Так, посада заступника дирек-



тора школи вводиться за наявності 11–24 класів, однак не враховуються якісні параметри, зокрема, в даному випадку наповненість класів. Застарілі нормативи використовуються і при відкритті нових навчальних закладів типу гімназій, ліцеїв, навчально-виховних комплексів тощо.

4. З метою недопущення зменшення видатків у розрахунку на одного учня, а також створення належних умов для навчання в освітніх закладах (поліпшення матеріально-технічної бази, забезпечення необхідного рівня тепломереж, водопостачання, дахів, будівель тощо) у видатках за рахунок доходів місцевих бюджетів, які враховуються при визначенні обсягів міжбюджетних трансфертів, пропонуємо врахувати додаткові кошти на видатки галузі освіти. Для цього необхідно внести зміни до статті 89, пункту 2 Бюджетного кодексу України.

5. *Проблему недостатньої кількості дошкільних закладів в обласному центрі* потрібно вирішувати через розширення мережі дошкільних навчальних закладів різних типів і форм власності. Це необхідно здійснювати шляхом будівництва нових закладів за новими типовими проектами, вивільнення орендованих приміщень, відкриття таких закладів у пристосованих приміщеннях. Збільшення кількості середньорічної чисельності перебування дітей в дошкільних установах області слід вирішувати через залучення до таких установ насамперед дітей, батьки яких є працевлаштованими.

6. *Проблему фінансування позашкільної освіти*, необхідно вирішувати зміною підходів до фінансування закладів. Тобто до видатків, що здійснюються за рахунок доходів місцевих бюджетів, які враховуються при визначенні обсягів міжбюджетних трансфертів, включати не лише видатки на фінансування заходів з позашкільної роботи, але й на фінансування самих позашкільних закладів. Для цього необхідно доповнити статті 89 та 90 Бюджетного кодексу України пункт 2 відповідними підпунктами, а зі статті 91 пункт 2 «позашкільну освіту» вилучити.

7. Розширення джерел фінансового та матеріального забезпечення освітньої мережі за рахунок залучення сільських громад, самоврядних об'єднань, фінансово активних суб'єктів господарювання, меценатів, зокрема вихідців з цих сільських територій, до вирішення проблеми функціонування та фінансування навчальних закладів.

#### Список використаних джерел

1. Склад населення Львівської області за статтю і віком :[стат. зб.] / Головне управління статистики у Львівській області. – Режим доступу : [http://www.lv.ukrstat.gov.ua/ukr/publ/2012/ZB192011Y12\\_2.pdf](http://www.lv.ukrstat.gov.ua/ukr/publ/2012/ZB192011Y12_2.pdf).
2. Бараняк І. Є. Прогнозування тенденцій розвитку демографічних процесів у регіоні (на прикладі Львівської області) / І. Є. Бараняк // Регіональна економіка. – 2013. – №1. – С. 131-137.
3. Моніторинг стану виконання місцевих бюджетів Львівської області у 1991, 2001-2010 рр. – Львів : Головне фінансове управління Львівської обласної державної адміністрації, 2010. – 243 с.
4. Звіт про зовнішнє незалежне оцінювання знань випускників загальноосвітніх навчальних закладів України в 2012 р. // Львівський регіональний центр оцінювання якості освіти. – Режим доступу : <http://lvtest.org.ua/zvity/>
5. Про інформацію щодо розвитку мережі навчальних закладів у сільській місцевості Львівщини // Львівська обласна рада. – Режим дос-

тупу : [http://www.google.com.ua/url?sa=t&rct=j&q=&esrc=s&source=web&cd=9&cad=rja&ved=0CG8QFjAI&url=http%3A%2F%2Fwww.oblrada.lviv.ua%2Fproekt%2Fproekt\\_221.doc&ei=k1NgUpjiEOKr4AT6p4CgBQ&usq=AFQjCNFppF6RFgjNZiPPL31uBvexBUX3ow&sig2=qgEfj1ENK6jFMBafnLoGog&bvm=bv.54934254,d.bGE](http://www.google.com.ua/url?sa=t&rct=j&q=&esrc=s&source=web&cd=9&cad=rja&ved=0CG8QFjAI&url=http%3A%2F%2Fwww.oblrada.lviv.ua%2Fproekt%2Fproekt_221.doc&ei=k1NgUpjiEOKr4AT6p4CgBQ&usq=AFQjCNFppF6RFgjNZiPPL31uBvexBUX3ow&sig2=qgEfj1ENK6jFMBafnLoGog&bvm=bv.54934254,d.bGE).

6. Про видатки місцевих бюджетів Львівської області на освіту // Головне фінансове управління Львівської обласної державної адміністрації. – Режим доступу : <http://old.loda.gov.ua/old/ua/oda/structure/>.
7. Розвиток у 2013 р. мережі сучасних навчальних закладів у сільській місцевості Львівщини // Освітній портал Львівщини. – Режим доступу : <http://www.osvitportal.lviv.ua/index.php/upravlinnia-osvity-i-nauky-loda/novyny-guon/3559-rozvytok-u-2013-rotsi-systemy-suchasnykh-navchalnykh-zakladiv-u-silskii-mistsevosti-lvivshchyny-2>.
8. Демків О. І. Напрями поглиблення бюджетної реформи в Україні / О. І. Демків // Фінанси України. – 2009. – № 3. – С. 46–56.

**Сторонянская И. З., Беновская Л. Я. Совершенствование образовательной сети как направление повышения эффективности расходов местных бюджетов Львовской области.**

*Исследовано проблемы функционирования и финансирования сети заведений образования Львовской области и доказана необходимость ее реформирования в соответствии с изменениями в экономической и демографической ситуации. Акцентировано внимание на том, что одновременно с ростом части расходов местных бюджетов Львовской области на отрасль образования в общих расходах области, острой остается проблема низкой эффективности расходов, что предопределено существованием большого количества малокомплектных школ, низкой частью капитальных расходов в отрасли образования. Проведена оценка эффективности расходов образования в зависимости от качества среднего образования. Качество полученных образовательных услуг предложено оценить за результатами внешнего независимого оценивания знаний. Предложены основные направления оптимизации сети учебных заведений дошкольного, среднего и внешкольного образования. Ключевые слова: расходы местных бюджетов, сеть заведений образования, эффективность расходов, качество образования, малокомплектные школы.*

**Storonyanska I. Z., Benovska L. Y. Improvement of Education Network as the Direction of Improving the Efficiency of Local Budgets Expenditures in Lviv Region.**

*The problems of functioning and financing of educational institutions network of Lviv region are investigated and the necessity of its reformation in accordance with changes in the economic and demographic situation is proved. It is accented simultaneously with the growth share of the local budget expenditures in Lviv region on education sector in total expenditures the problem of low efficiency costs is remains sharp, due to the large number of low-complete schools, a low share of capital costs in the education sector. The estimation of education expenditure efficiency, depending on the quality of secondary education is performed. It is proposed to estimate the quality of educational services in dependence of external testing results. The basic directions of optimization of network of educational institutions for preschool, secondary and nonscholastic education are proposed.*

*Key words: local budgets, network of educational institutions, cost efficiency, quality of education, low-complete schools.*

Надійшло 23.10.2013 р.