

Якубова Т.А. Гетьманщина, И.Мазепа в малоизвестных фондах НБУВ и музеем деле юга Украины

*В статье рассматриваются перспективы исследования фонда иностранной литературы Национальной библиотеки Украины им. В.И. Вернадского, работ шведских историков о биографии гетмана И. Мазепы и крепости Очаков, исторические события вокруг неё и фонд картографии. Редкие карты фонда картографии НБУВ отображают состояние боеготовности крепости Очаков, территорию военного рейда войск Карла XII и гетмана И. Мазепы от Полтавы до Очакова в 1709 году. Материалы фонда иностранной литературы и фонда картографии НБУВ остаются важным источником информации для пополнения и реконструкции экспозиций исторических музеев Юга Украины.*

Yakubova T.A. Getmanszina, historic figure I. Mazepa in little-known materials of funds in V. Vernadsky National Library of Ukraine and museum business of the south of Ukraine

*In article prospects of research of fund of the foreign literature of V. Vernadsky National Library of Ukraine of works of the Swedish historians about the biography of hetman I. Mazepa and a fortress Ochakov are considered. Rare cards of fund cartography display a condition of battle readiness of a check of armies of Charles XII and hetman I Mazepa from Poltava to Ochakiv in 1709 year. Historical place of the south of Ukraine is the important part of a cultural heritage.*

*Materials of fund of the foreign literature and fund of cartography V. Vernadsky National Library of Ukraine remain the important sources and the information for reinforcement and reconstruction of an exposition of historical museum of the South of Ukraine.*

С.Ю. Зозуля

### БОГОЯВЛЕНСЬКА (ЗАМКОВА) ЦЕРКВА ЯК ЕЛЕМЕНТ ПАМ'ЯТКОЄМНОГО СЕРЕДОВИЩА НІЖИНА

*У дослідженні вказані основні етапи розвитку пам'ятки архітектури та містобудування м. Ніжина – Богоявленської (Замкової) церкви; виявлені її своєрідні функціональні особливості, визначене її місце у пам'яткоємному середовищі.*

З-поміж культових споруд м. Ніжина Богоявленська (або Замкова) церква помітно виділяється за архітектурою та містобудівним значенням.

Територія, де розташована сучасна пам'ятка, була залюднена не пізніше середньослов'янського часу (VIII–IX ст.), слугуючи першоосновою для творення сучасного міста: тут, ймовірно (дослідники й досі не дійшли одностайної згоди), містилося спершу слов'янське городище, а в другій половині IX ст. постав давній Ніжатин [напр. див.: 4, 7, 11, 13, 15-16]. Локалізувати точно межі останнього досі не вдалося – надто мляво й несистематично здійснювалися до останнього часу археологічні розвідки на території сучасного Ніжина, але однозначно можна твердити про те, що якраз місце розташування ймовірного літописного Ніжатино стало ядром формування у подальшому Ніжинського городища (XIV–XVI ст.) на лівому березі р. Остер, а з межі XVI–XVII ст. –

сучасного Ніжина на обох сторонах Остра.

Перебуваючи на природному підвищенні мису Остра, територія розташування нинішньої Богоявленської церкви ще з VIII ст. набула оборонного значення, що спричинило виникненню тут як згаданих слов'янського городища та укріпленого граду киеворуського часу (Ніжатино), так і виникнення пізніше, ймовірно наприкінці XVI ст., протофортифікаційних споруд, що набули завершеного вигляду після закріплення території Чернігово-Сіверщини у складі Речі Посполитої після 1618 р.

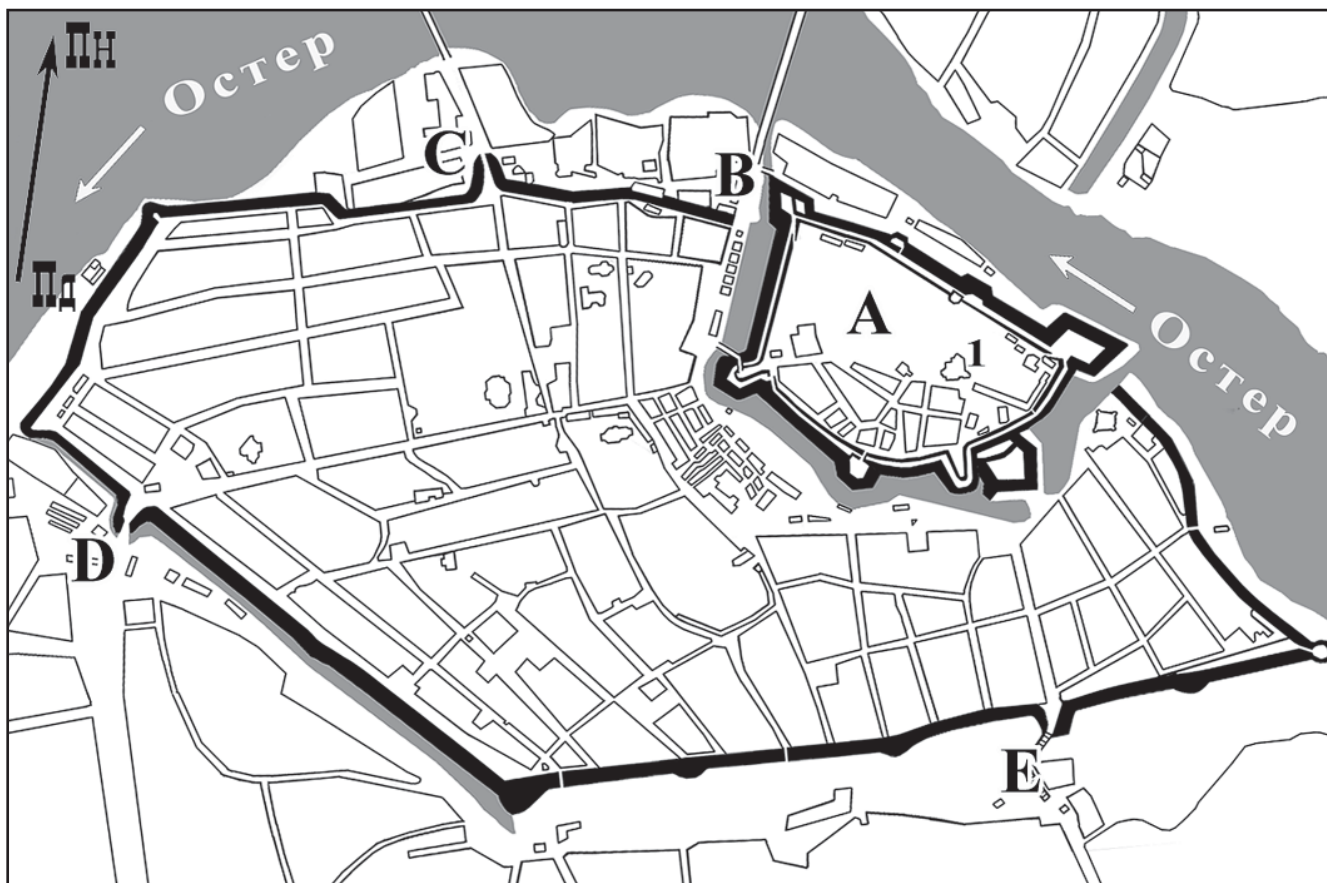
Після встановлення зверхності польського короля на території Надостер'я в 1611 р. [див.: 8-9], у Ніжині – у силу важливого комунікаційного й оборонно-стратегічного значення – будується обнесене дерев'яним палисадом (частоколом) укріплення «по вобанову манеру», де на найвищій точці розташовується католицький костюль<sup>1</sup>. І це виглядає цілком логічно, адже на території укріплення – Польського (або Старого) замку – розташовувалася зала, що складалася з поляків-католиків; до того ж, Ніжин був центром староства – отже, наявність центральної культової споруди державної натовді католицької церкви в місті була обов'язковою.

Також цілком логічним є припущення, що православний храм на місці сучасної Богоявленської (Замкової) церкви постав під час початку Національної революції 1648-1676 років, зокрема, після встановлення в Ніжині влади Богдана Хмельницького у червні 1648 р. і перетворення центру колишнього староства Чернігівського воєводства на головне місто Ніжинського полку [див.: 10, 21; 12, 52, 54]. І цілком ймовірно, що новий храм був тим-таки костюлом – дещо перебудованим і прилаштованим до потреб християнської конфесії східного обряду. Якраз про існування цього вже православного храму на території Ніжинського замку упродовж другої половини XVII ст.<sup>2</sup> є певні архівні згадки, зокрема, у церковних описах – т. зв. церковних літописах XIX – початку XX ст. В одному з таких документів зазначено: мурована церква Богоявлення Господнього збудована в 1721 р. на місці її дерев'яної попередниці [3, ф. 1249, оп. 1, спр. 196].

Однак, постає питання: на місці якої саме дерев'яної церкви постав мурована Богоявленська (Замкова) церква у Ніжині – тобто чи змінювалася архітектура її попередниці, також освяченої на

1. Існування костюлу на місці розташування сучасної Богоявленської (Замкової) церкви допоки є гіпотетичним [див.: 6, с. 223 (посилання № 8)].

2. Варто зазначити, що якраз перед початком революційних подій, Польський (Старий) замок у Ніжині був перебудований (за припущенням ніжинського історика та пам'яткознавця О.С. Морозова в цьому процесі брав участь відомий французький інженер на польській службі Г.-Л. де Боплан), щоправда, костюлу ці зміни у ніжинських фортифікаційних спорудах не зачепили.



**Схема з плану Ніжина 1773 р. Літерами позначено: А – територія Нового замку, В – Московська брама, міст через р. Остер та початок Московської дороги (на північ), С – Чернігівська брама, D – Київська брама та початок Київської дороги (на південь), Е – Крупицькільська брама та початок Роменської дороги (на південь). Цифрою “1” позначене місце розташування Богоявленської (Замкової) церкви**

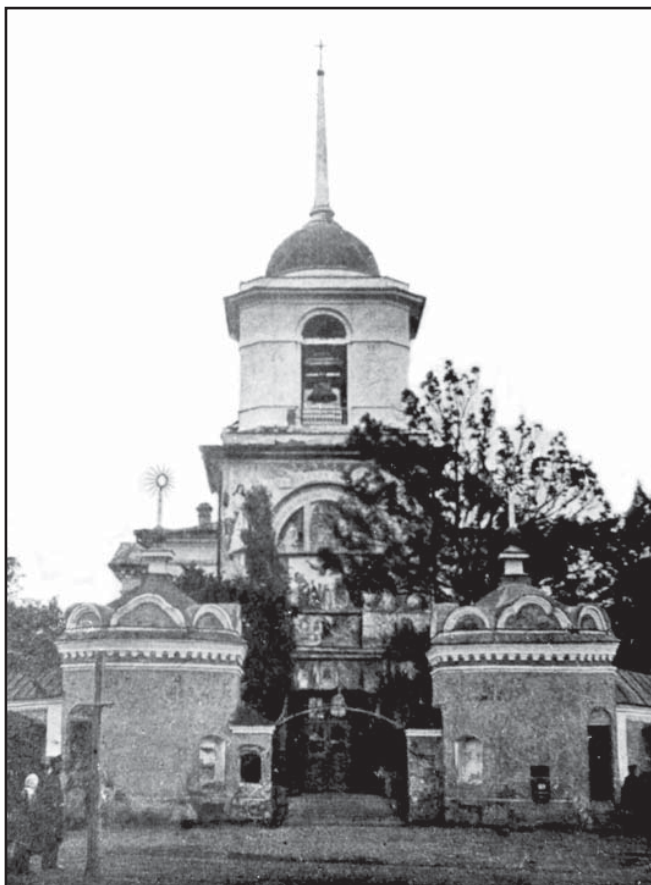
честь Богоявлення Господнього<sup>3</sup>, упродовж другої половини XVII ст.? Закономірність такого питання детермінується подіями 1668 р., коли за участь ніжинців у антимосковському повстанні воєвода Г. Ромодановський пограбував і спалив завбачливо залишене мешканцями місто [12, 104]. Цілком ймовірно, що був спалений і Польський (Старий) замок – московське військо в Ніжині залогі не залишило, то ж залишати функціональними оборонні споруди їм було небезпечно. На той час на території ніжинського замку мурованих споруд не було, відтак, усі будівлі – у т.ч. й колишній костюл – згоріли. З огляду на це, можна твердити, що дерев'яна церква-попередниця сучасної мурованої була збудована після цих подій – наприкінці 1660-х – на початку 1670-х років.

Відголосок подій 1668 р. до певної міри міститься й подальшій долі Богоявленської (Замкової) церкви

3. Нова мурована Богоявленська (Замкова) церква в Ніжині церква мала один престол (відповідно – один приділ), але була збудована на місці іншої. За церковними правилами в такому разі престол церкви-попередниці обов'язково переносився до новоосвяченої, утворюючи в такий спосіб ще один приділ з іменем престолу знесеної церкви. У даному випадку наявність одного престолу в новій церкві свідчить, що розібрана дерев'яна церква була також Богоявленською.

в Ніжині. Наприкінці другого десятиріччя XVIII ст., коли Північна війна, зокрема, шведсько-російське протистояння, входило в завершальний етап і було зрозумілим, що переможницею з неї виходить Російська держава, царський уряд заходився зміцнювати укріплення південних рубежів – зокрема, залежної від нього території Підгетьманської України. Петро I мав намір невідкладно після залагодження північно-західних справ узятися за незакінчене з часу Азовських походів розв'язання «південного питання».

Ніжинські укріплення неодноразово упродовж другої половини XVII ст. руйнувалися й ремонтувалися, що значною мірою послабило їх оборонні можливості; до того ж, станом на початок XVIII ст. бопланова фортифікація помітно відставала від сучасної інженерної думки. Тому наприкінці 1710-х років Польський (Старий) замок у Ніжині був перепланований і на його місці постав Новий замок. Ця фортифікаційна споруда в цілому повторювала обриси попередника, набувши кілька оборонних інженерних новацій [1]. Але головне – на території замку з'явилися кілька мурованих споруд, серед яких – нова мурована замкова церква, завершення якої й освячення чітко датуються 1721



*Богоявленська (Замкова) церква в м. Ніжині.  
Західний фасад і бапти торгових лавок.  
Фото початку ХХ ст.*

р.<sup>4</sup>. Якраз про цю пам'ятку ми можемо судити вже не тільки з архівних та історіографічних джерел, але й з результату візуального спостереження.

Сучасна Богоявленська (Замкова) церква в Ніжині – це однонавний, тридільний, із п'ятигранною апсидою мурований храм, із прибудованою з західного боку двох'ярусною дзвіницею, зведений на території цитаделі згаданого Нового замку. Відтак, пам'ятка знаходиться в самому центрі містобудівної системи сучасного Ніжина<sup>5</sup>. Знята під час останнього ремонту<sup>6</sup> штукатурка дала можливість зафіксувати

4. На відміну від датування побудови Нового замку в Ніжині, що є наближеним, дата завершення будівництва й освячення Богоявленської церкви є точною і зафіксована відразу в кількох джерелах – у описах О. Шафонського, Ф. Гумілевського, а також у всіх статистичних документах, що стосуються парафії власне Богоявленської церкви [напр. див.: 3, ф. 679, оп. 2, спр. 4437, арк. 31; спр. 299, арк. 17; 16, с. 466].

5. Дещо детальніше про особливості містобудівної системи Ніжина й місце в ній території колишнього Старого та Нового замків у цій публікації [див.: 5].

6. Цей ремонт триває упродовж останніх 10-12 років після передавання храму в користування громаді УПЦ, яка за власний кошт і на власний розсуд «відновлює» церкву. Щоправда, здійснюються такі роботи без спеціальної проектної документації, яка б передбачала реставрацію цієї пам'ятки (статус пам'ятки архітектури місцевого значення ніжинська Богоявленська церква отримала лише в 2010 р.), а також силами будівельників, котрі не мають ані ліцензії, ані досвіду

деякі особливості в первісній архітектурі храму 1721 р. Візуально помітно, що деякі дверні пройми були закладені, бічні (південний і північний) виходи були зроблені пізніше зведення стін. Дуже цікавим є факт зменшення висоти й одночасно розширення віконних пройм. Це може свідчити про те, що з огляду на будівництво храму в комплексі з оборонними спорудами замку, Богоявленська церква могла сама виконувати певні фортифікаційні функції. Така думка підтверджується й помітно потовщеними зовнішніми стінами й відсутністю куполу. Відтак, церква – по суті – була останнім рубежем оборони посеред цитаделі замку – розміщувалася в глибині замку, очевидно мала навколо додаткову оборонну стіну, мала вузькі, більш схожі на бійниці, вікна; потовщені й гладкі (аби при обстрілі під кутом ядра могли ковзати по поверхні) стіни за рахунок відсутності куполу не проглядалася за стінами замку на значній відстані.

Такою пам'ятка залишалася до початку ХІХ ст., коли Ніжин цілком втратив оборонне значення через зміщення південних кордонів Російської імперії до Причорномор'я та Криму. Фортифікаційні споруди Нового замку без належного догляду упродовж другої половини ХVІІІ ст. цілком занепали: дерев'яний палісад був розібраний на господарські потреби, оборонний рів потроху засипався мешканцями міста, ними-таки руйнувався оборонний вал. Залишки останнього цілеспрямовано нівелювали на межі ХVІІІ–ХІХ ст. – місто готували до перепланування за регулярним планом, який передбачав замінити стару радіально-променеву вуличну систему на модно натоді класицистичну «римську» – систему круглих площ і прямокутних кварталів<sup>7</sup>.

З ліквідацією замку втратила оборонне значення й замкова церква. До 1779 р. Богоявленська церква не мала постійної парафії. У статистичних відомостях ХІХ – початку ХХ ст. згадується, що метричні книги – тобто свідчення регулярного користування культовою спорудою місцевими жителями – ведуться священиками цієї церкви саме з указанного року. Тобто до цього храм був гарнізонним: обслуговував культові потреби тимчасових мешканців Нового замку – військових і членів їх родин. Власне, таким було первісне призначення цієї пам'ятки – ще з часу існування костюлу не території Польського (Старого) замку. Поява парафії зумовлена не тільки втраченою храмом первісного культового призначення, але й появою на території занепадаючого замку протягом другої половини ХVІІІ ст. потенційних реставраційних робіт.

7. На щастя перепланування в Ніжині не відбулося, хоча його план був затверджений імператором у 1804 р. Єдине, що встигли зробити – розчистити територію колишнього замку для облаштування тут торгової площі. Відтак, Богоявленська (Замкова) церква й донині знаходиться посеред цієї площі – попередниці сучасного ринку в самому центрі історичного середмістя Ніжина [див.: 5].

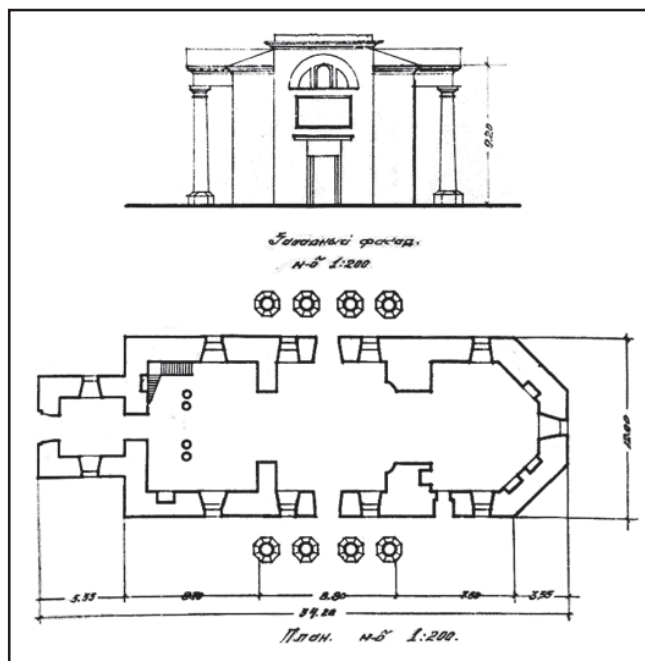
парафіян – цивільних мешканців, що заселяли звільнену військовими територію. Але вже на початку XIX ст. територія колишнього замку була очищена від забудови (з огляду на підготовку до перепланування міста), відтак, парафія – й без того не чисельна – скоротилася до 30-40 осіб. У документі щодо призначення до церкви в 1815 р. нового дячка, де підписалися практично всі парафіяни чоловічої статі, подибуємо колезького радника, кількох колезьких секретарів, відставного унтер-офіцера; решту становили пересічні ніжинські міщани, козаки та кілька ніжинських греків [3, ф. 679, оп. 2, спр. 299, арк. 17 зв.]. Іншими словами: колишня замкова церква на початку XIX ст. була не з найбагатших у місті<sup>8</sup>. Це гарно засвідчує також її статус ружної церкви – парафіяльної церкви, за якою не були закріплені земельні ділянки для «службового» користування причтом (єдиної такої в Ніжині того часу, до речі).

Інші функціональні потреби зумовили зміни не тільки в статусі, але й в архітектурі храму. На тлі похваллення церковного будівництва на початку XIX ст., коли культові споруди в Підросійській Україні активно перебудовувалися в дусі модного натовді класицизму<sup>9</sup>, до старих храмів часто прибудовували (або будували поруч окремо) дзвіниці й «теплі» церкви. Останнє, здебільшого, зумовлювалося зростанням кількості парафії. З огляду на відсутність «демографічної» проблеми в парафії Богоявленської церкви, питання про розширення площі для неї не було нагальним. Натомість, храму потрібно було надати насамперед зовнішнього вигляду власне православного храму, адже зовні станом на середину 1810-х років це все ще була без купольна прямокутна споруда, з вузькими вікнами та єдиними дверима із західного боку.

У фонді Чернігівського єпархіального управління відклалася окрема справа, що відображує процес підготовки та початку перебудування Богоявленської ружної церкви в Ніжині (зокрема, пошуку потрібних коштів). Священик цієї церкви наприкінці березня 1816 р. звернувся до чернігівського архієпископа за дозволом полагодити церкву, яка ще десятьма роками до того була «кровлею ветха» [3, ф. 679, оп. 2, спр. 299, арк. 17], а також добудувати баню та прибудувати дзвіницю. Прогнозована сума будівельних робіт становила близько 15 тис. руб. – для парафії цілком «не підйомна»: церква отримувала з різних джерел (продаж свічок, пожертви та кошти від оренди погребу, 2 соляних комор і кількох дерев'яних

8. Щоправда, з 1830-х років кількість парафіян Богоявленської церкви дещо збільшилася: її священики мали обслуговувати «мешканців» щойно збудованої неподалік Ніжинської в'язниці. Проте, навряд чи це якось відобразилося на матеріальному стані храму.

9. На жаль, зворотним боком такої перебудови було тотальне нищення самотніх рис архітектури українського відродження (або українського бароко) [див.: 2].



**План Богоявленської (Замкової) церкви в м. Ніжині. 1950-ті роки. Креслення виконане архітекторами Говденко та Александровою перед переобладнанням пам'ятки під промисловий холодильник**

торгових лавок, що розташовувалися неподалік) щороку до 1 тис. руб. Окрім того, упродовж півроку (липень-грудень 1816 р.) після дозволу архієпископа збирати пожертви безпосередньо на ремонт, удалося назбирати лише 201 руб. [3, ф. 679, оп. 2, спр. 1069, арк. 1]. Відтак, планувалося продати з аукціону дерев'яний житловий будинок, який кількома роками раніше на користь церкви заповіла дружина ніжинського купця Євдокія Конопля (Конопліна). Будинок давав прибутку від винаймання житла щороку до 300 руб., але – за свідченням священика – щорічні витрати на його утримання становили 500 руб. [3, ф. 679, оп. 2, спр. 1069, арк. 1 зв.]. Від продажу ж спеціально для фінансування початку будівництва планувалося виручити 5 тис. руб.<sup>10</sup>

Звідки дотувалася решта суми, потрібної для будівництва, допоки з'ясувати не вдалося (навіть чи таку суму можна було назбирати в якості пожертв), але до 1831 р. – що відображено у найближчій у часі потому відомості про церкви Ніжинського повіту – Богоявленська церква в Ніжині вже мала прибудовану до західного фасаду дзвіницю, зі сферичним куполом, який закінчувався стрімким

10. Не вдаючись до подробиць, які гарно відображені в згаданій архівній справі, зазначимо, що і процедура продажу, і його результати (один із учасників аукціону, ніжинський грек Іван Артинов, у судовому порядку, навіть, намагався обжалувати його результати), особливо ж точна відповідність очікуваної суми до реального розміру виторгу, а також те, що священик Богоявленської церкви визнав покупцем небожа жертводавця Павла Коноплю (попри готовність згаданого І. Артинова запалити більшу суму), свідчать, що махінації з нерухомістю і корупція – далеко не сучасний винахід...



**Богоявленська (Замкова) церква в м. Ніжині. Північний фасад церкви та добудова ("відновлення") дзвіниці. Фото автора. 2005 р. Нині зробити фото відремонтованого північного фасаду неможливо, оскільки вздовж огорожі суцільною стіною встановлені одноповерхові крамниці-навільйони (фактично – в охоронній зоні пам'ятки)**

шпилем; надбудований на парусах над центром основного простору храму купол<sup>11</sup> [3, ф. 679, оп. 2, спр. 4437, арк. 31]. Ймовірно тоді ж були розтесані віконні пройми (також було зроблено кілька нових), прорізані в північній і південній стіні бокові виходи, які зовні були обрамлені портиками з 4 колонами іонічного ордеру кожен; на бокових фасадах з'явилися кілька вертикальних пілястр, які – разом із колонами – візуально урівноважили приземкуватість нового вигляду пам'ятки, викликаного масивними прибудовами. Можливо протягом 1820-1830-х років були також збудовані 2 муровані корпуси торгових лавок (по 3 лавки в кожному), які розмістилися напівколом уздовж периметра новозбудованої дзвіниці та західної частини церкви, утворюючи між собою такий собі «парадний» прохід напроти західного фасаду храму. Обабіч цього проходу обидва корпуси завершувалися циліндричними у плані баштами з напівкруглими зубцями вздовж периметру та напівсферичними куполами; у середині цих башт також знаходилися торгові лавки, які належали безпосередньо Богоявленській церкві<sup>12</sup>.

У такому вигляді пам'ятка проіснувала майже сто років. До 1920 р. храм був діючий – парафіяльний священик регулярно заповнював метричні книги [див.: 3, ф. 679, оп. 19, спр. 303-309]; в 1921-1923 роках – як і решта ніжинських храмів – була закрита. Потому майже до кінця 1920-х років храм знову був діючим, поки місцева радянська влада остаточно не

11. Баня була циліндричною з напівсферичним куполом (в описі 1831 р. таких подробиць звісно немає, це засвідчено більш пізнішою фотографією, орієнтовно 1870-х років).

12. Датування будівництва вказаних мурованих лавок документально допоки не засвідчене, однак, фактура цегли, з якої вони збудовані та метод кладки свідчить про їх появу біля споруди пам'ятки в першій половині XIX ст.

заборонила тут богослужіння десь на межі 1920-1930-х років, перетворивши церковне приміщення на склад. Тоді ж, ймовірно, був вивезений іконостас і церковне начиння, а також знесений другий поверх дзвіниці та баня з куполом.

Інша влада – нацистська окупаційна – дозволила відновити службу в храмі в 1941 р. Але вже на початку 1950-х років, відновлюючи зруйноване війною господарство Ніжина та борючись із «релігійним дурманом», радянська влада знову стала використовувати приміщення пам'ятки під склад. Воно було передане на баланс місцевого харчкомбінату, який облаштував усередині промисловий холодильник для збереження заморожених продуктів (м'яса, риби тощо). Задля цього переобладнали внутрішній простір церкви та знівечили її зовнішній вигляд: заклали всі віконні та північну дверну пройми; до південної прибудували невиразне цегляне приміщення для адміністрації; основний простір храму розділили на два яруси, вдовбавши у стіни балкові перекриття, зсередини зробили теплоізоляцію стін скловатою; зруйнували портики та пілястри уздовж південного та північного фасадів; зникли також куполи та зубчики з башт обох корпусів торгових лавок біля західного фасаду пам'ятки. Вказані будівельні маніпуляції всередині пам'ятки фактично знищили олійний настінний розпис другої половини XIX ст. А ось торгові лавки надалі й дотепер використовуються за їх первісним призначенням.

Наприкінці 1990-х років Богоявленська (Замкова) церква була передана в користування церковній громаді; відновлені богослужіння; триває ремонт (який церковники називають то «відновленням», то «реставрацією», незважаючи на те, що відбувається все навіть без належної спеціалізованої проектної документації). Однак, станом на початок 2010 р. цілком відремонтований внутрішній простір церкви, зовні за фотографіями останньої третини XIX – початку XX ст. відновлені віконні та дверні пройми, відбудований візуально схожий на автентичний другий ярус дзвіниці; розпочато відновлення пілястр, надалі збираються відновлювати портики бокових фасадів та баню з куполом.

У цілому, Богоявленська (Замкова) церква є цікавим і досить своєрідним елементом пам'яткоємного середовища м. Ніжина. Історія появи та існування цієї пам'ятки нерозривно пов'язані з містобудівними процесами на території Ніжина, де вона фактично відіграла роль композиційної доміанти у формуванні історичного ядра сучасного міста. Своєрідність (навіть унікальність) цієї пам'ятки полягає в її подвійному значенні – як кульової та, водночас, фортифікаційної споруди. Потреба в оборонних спорудах у першій третині XVII ст. спричинила появу подібної пам'ятки в Ніжині; втрата ж містом оборонно-стратегічного

значення й руйнування елементів фортифікації Нового замку наприкінці XVIII ст. обумовили нівелювання її подвійного значення, спричинивши перетворення як за статусом, так і за зовнішнім виглядом на звичайну парафіяльну церкву. Проте, саме у первісній своєрідності, що позначилася на архітектурі пам'ятки, полягає найбільш важливе її історико-культурне значення. Відтак, вирішуючи практичні пам'яткоохоронні питання, пов'язані з подальшою долею цього об'єкту культурної спадщини України, потрібно першочергово враховувати саме таке розуміння значення Богоявленської (Замкової) церкви в Ніжині.

#### Посилання

1. Бережков М.Н. О городских укреплениях в Нежине в 17 веке и 18-м // Ніжинська старовина. Ніжинознавчі студії № 3: Історико-культурологічний збірник. Вип. 3 (6). – Ніжин, 2007. – С. 96-97.
2. Вечерський В.В. Чи було в Глухові «українське бароко» // Сіверщина в історії України. Збірник наукових праць. – К.-Глухів, 2009. – Вип. 2. Матеріали Восьмої науково-практичної конференції «Сіверщина в історії України» (м. Глухів, 15–16 жовтня 2009 р.). – С. 96-101.
3. Державний архів Чернігівської області.
4. Єршов А. До питання про час виникнення м. Ніжина (Підготовка до друку і передмова Олександра Коваленка та Анатолія Острянка) // Сіверянський літопис. – 2001. – № 6. – С. 94-99.
5. Зозуля С., Морозов О. Деякі аспекти формування пам'яткоємного середовища Ніжина або Наскільки ще вистачить пам'яток у Ніжині (до складання історико-архітектурного опорного плану) // Ніжинська старовина. Ніжинознавчі студії № 2: Історико-культурологічний збірник. Вип. 2. – Ніжин, 2006. – С. 32–51.
6. Зозуля С., Морозов О. Місто Ніжин: деякі аспекти формування пам'яткоємного середовища // Праці Центру пам'яткознавства. Вип. 8. – К., 2005. – С. 197-230.
7. Корінний М.М. До питання про виникнення м. Ніжина // Тези ІІ республіканської конференції з історичного краєзнавства. – К., 1982. – С. 157-159.
8. Кудрявцева А., Романюк І. Адміністративно-територіальний устрій Ніжинщини у складі Речі Посполитої (перша половина XVII ст.) // Ніжинська старовина. Ніжинознавчі студії № 6: Збірник регіональної історії та пам'яткознавства. Вип. 8 (11). – К., 2009. – С. 69-72.
9. Кулаковський П. Чернігово-Сіверщина у складі Речі Посполитої (1618-1648). – К., 2006. – 496 с.
10. Лазаревський А. Описание старой Малороссии. Полк Нежинский. – Т. 3. – К., 1903. – 628 с.
11. Лилеев М. О летописной Нежатинной Ниве: Сообщение на заседании Общества 15.03.1898 // Чтения в Обществе Нестора-летописца. – 1899. – Кн. 13. – Отд. 1. (Сведения о заседании общества).
12. Літопис Самовидця. – К., 1971. – 237 с.
13. Німчук В., Зінченко С. Походження та історія урбоніма Ніжин // Київська старовина. – 1998. – № 8. – С. 3-10.
14. Петровський М. До історії м. Ніжина // Записки Ніженського інституту народної освіти. Кн. I. – Ніжин, 1925. – С. 184-204.
15. Петровський М. Надання Ніжину Магдебурзького права у 1625 році // Чернігів і Північне Лівобережжя: огляди, розвідки, матеріали. – К., 1928. – С. 301-314.
16. Шафонський А. Черниговского наместничества топографическое описание. – К., 1851. – 684 с.

Зозуля С.Ю. Богоявленская (Замковая) церковь как элемент памятникосодержащей среды Нежина

*В исследовании указаны основные этапы развития памятника архитектуры и градостроения г. Нежина – Богоявленской (Замковой) церкви; выявлены ее своеобразные функциональные особенности, определено ее место в памятникосодержащей среде.*

Zozulya S.Yu. Epiphany (Castle) church as element of a heritagised environment in Nizhyn

*In research the basic stages of development of Epiphany (Castle) church in Nizhyn – architecture and town-planning monument – are indicated. There is also discovered its original functional features and its place in a heritagised environment.*

*Я.Л. Волерт*

### УНІВЕРСАЛИ Й ЛИСТИ ЧЕРНІГІВСЬКИХ ПОЛКОВНИКІВ У МАТЕРІАЛАХ ГЕНЕРАЛЬНОГО СЛІДСТВА ПРО МАЄТНОСТІ 1729-1731 рр.

*У статті подається характеристика універсалів й листів чернігівських полковників, копії яких потрапили до комплексу матеріалів Генерального слідства про маєтності (1729-1731 рр.).*

Національна революція середини XVII ст. призвела до відновлення державності й формування нового адміністративно-політичного устрою – територію Гетьманщини було поділено на військово-адміністративні округи – полки, які, у свою чергу, склалися з сотень. За гетьманування Данила Апостола (1727-1734 рр.) Лівобережна Україна поділялася на 10 полків на чолі з полковниками, які не лише командували військом, а й зосереджували у своїх руках виконавчі, законодавчі та навіть судові функції. Утримувалися ці урядовці значною мірою за рахунок так званих «рангових» маєтностей. Формально посада полковника була виборною, проте у зв'язку з посиленням інкорпоративної політики Росії за часів Петра I набула поширення практика затвердження (фактично – призначення) кандидатів російськими правителями, причому перевага надавалася особам не українського походження [4, 11-38, 99-103].

Офіційно-ділові стосунки між полковою адміністрацією й підвладним населенням відбилися у групі документів, які умовно можна віднести до директивно-розпорядчих актів. Найпоширенішою формою актових документів, які видавалися від імені полковників, були універсали та близькі до них за формою офіційно-іменні («отвористые») листи, «объявления», «приказы» [2, 35-70]. На жаль, на сьогодні юридичні акти, видані від імені полковників, на відміну від гетьманських універсалів майже не привертають увагу з боку дослідників.