

There is noticeable one of the stone spindle whorl with inscribed four symbols-tamgas. Three of the symbols are modifications of «two-sided bident», one of the most popular heraldic symbols of the south of Eastern Europe, the fourth one is quite original. Based on patterns of development of heraldic symbols, it can be presumed that the composition of the cache was gathered within a single family (kin) during several generations. Taking into account this thesis, as well as the analogies to the items, the cache was replenishing within the period from the first half to the middle of the 9th c. Finds of items made of precious metals in the set testify about quite high (prosperous) economic level of a master of the dwelling.

М.С. Сергєєва

ДЕРЕВ'ЯНІ ВИРОБИ ПОВСЯКДЕННОГО ВЖИТКУ З КОЛОДЯЖИНА

Розглядаються дерев'яні вироби, виявлені в давньоруському місті Колодяжин, і ставиться питання про виділення окремих ремісничих галузей, пов'язаних з деревообробкою.

Ключові слова: Давня Русь, ремесло, деревообробка, дерев'яний посуд.

Деревообробка була однією з традиційних ремісничих галузей у Давній Русі, оскільки дерево було найдоступнішим матеріалом, придатним і для будівництва, і для виготовлення дрібних речей різноманітного призначення. Проте загалом продукція давньоруської деревообробки на території сучасної України ще недостатньо вивчена. Особливо це стосується дрібних речей, зокрема предметів хатнього начиння, яке зберігається лише у виняткових випадках. У цьому зв'язку, насамперед, слід згадати Київський Поділ (Гупало, Толочко 1975, рис. 20—24; Гупало 1981, с. 319—325), Звенигород (Свешніков 1987, с. 19—20; 1988, с. 147) та Воїнську Греблю (Довженко, Гончаров, Юра 1966), звідки через сприятливі умови зберігання походить доволі багато дерев'яних виробів. На інших пам'ятках вони щонайбільше збереглися тільки в обвугленому стані. Іноді в розпорядження дослідника потрапляють лише окремі фрагменти, які, на перший погляд, здаються просто дрібним вугіллям, що спричинює недостатньо уважне ставлення до них. Проте насправді ретельне вивчення цих залишків дозволяє ідентифікувати окремі вироби, а в деяких випадках зробити їхню реконструкцію, принаймні графічну. Однією з пам'яток, звідки походять такі матеріали, є городище біля с. Колодяжне Житомирської обл., яке ототожнюють з давньоруським містом Колодяжин.

Колодяжинське городище, досліджене на значній площі протягом 1948—1953 рр. Волинською експедицією під керівництвом В.К. Гончарова, дало значну кількість різноманітного речового матеріалу XII — першої половини XIII ст., зокрема й решток дерев'яних виробів. Вони досі практично не опубліковані. У невеличкій статті В.К. Гончарова, де підбиті підсумки робіт на городищі у 1948 р., є рисунок орнаментованої виточеної посудини (Гончаров 1952, табл. II, 3). В узагальненій публікації матеріалів дослідження Колодяжина, здійсненій Р.О. Юрою, подано фотографію кадібця з зерном, що походив з однієї з клітей, та рисунок дерев'яної ложки (Юра 1962, рис. 31; 34, 10). Пізніше деякі колодяжинські матеріали використано в роботі, присвяченій давньоруському дерев'яному посуду (Сергєєва 1998, рис. 3, 3, 11; 5, 2, 3; 6, 2, 3). Проте дерев'яні речі з Колодяжина у повному обсязі не були об'єктом спеціального вивчення, на яке вони, безумовно, заслуговують. Мета чинної праці полягає в ліквідації цього пробілу. Основна частина колодяжинських речей з дерева зберігається у фондах Інституту археології НАНУ (кол. 109). Саме їх ми і вводимо до наукового обігу.

Залишки дерева в колекції можна розділити на дві групи. До першої віднесено рештки внутрішніх конструкцій будівель, до другої — предмети побуту, до яких, насамперед, належать фрагменти посуду та емкостей різного призначення.

© М.С. СЕРГЄЄВА, 2011

Серед залишків конструкцій виділяються кілька фрагментів деревини прямокутного перетину розмірами 27,0 × 31,0 мм. Довжина виробу не визначається. Судячи з розмірів, зазначені рештки можна трактувати як деталі внутрішнього обладнання (ніжки лавок або столів, деталі полиць тощо). Дерево, з якого вони виготовлені, визначається як дуб¹, що традиційно для будівельної деревини, яку зазвичай використовували у Південній Русі. Крім того, серед залишків дерева є нижня частина дубового стовпа з трохи загостреним кінцем, ймовірно, від конструкції споруди. Він має напівкруглий перетин розмірами 113,0 × 64,0 мм.

Рештки посуду становлять більшу частину дерев'яних виробів, що є в колекції. Р.О. Юра згадує 17 місць таких знахідок у Колодяжині (Юра 1962, с. 124). Не всі вони піддаються визначенню, оскільки репрезентовані дуже дрібними фрагментами. Можна лише сказати, що більшість з них походить від посуду для зберігання сипких речовин (зерно, борошно), які знайдені обвугленими серед уламків посуду. Товщина фрагментів стінок зазвичай не більше 4,0—6,0 мм, тобто може йтися про відносно невеликі ємкості. Одна з таких посудин зі стінками 3,5—5,0 мм завтовшки виготовлена з дуба. Визначити її вигляд неможливо через дуже маленькі розміри фрагментів, але можна констатувати, що її стінки виготовлені пластинним способом і мають прямий вертикальний профіль. Отже, це могли бути клепки бондарського посуду або глибокі вирізьблені посудини, але не видовбані, оскільки видовбаний посуд завжди робився на торцевій частині стовбура. Крім зрілої деревини, матеріалом для тарного посуду могли слугувати кора та луб. Ємкості з кори реконструкції не піддаються, проте залишки фрагментів вказують, найвірогідніше, на циліндричну форму. Судячи з контексту знахідок, у таких ємкостях зберігали зерно. У деяких випадках на стінках уціліли прикипілі рештки зерна або борошна. Щодо фрагментів луб'яних ємкостей, виявлених у Колодяжині, то в окремих випадках цілком можливо графічно їх реконструювати, принаймні частково (рис. 1, 1, 2). Стінки цього посуду здебільшого мають таку само товщину як і дерев'яного тарного, тобто близько 4,0—6,0 мм. Діаметр однієї з реконструйованих посудин 8,0—9,0 см, товщина стінки 3,0 мм (рис. 1, 2). На одному з фрагментів стінки фіксуються прикипілі рештки харчів або борошна.

¹ Тут і далі дерево визначено автором за мікроструктурою.

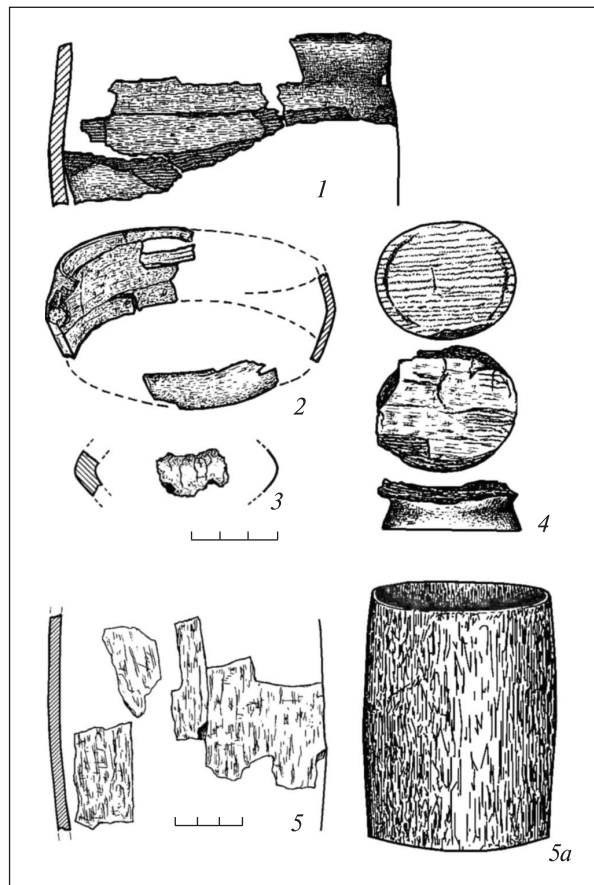


Рис. 1. Колодяжин. Рештки дерев'яного посуду: 1, 2 — ємкості з лубу (часткова графічна реконструкція); 3, 4 — токарні посудини; 5, 5а — фрагменти видовбаної посудини та її реконструкція

Серед посуду, який підлягає визначенню, можна виділити бондарський, видовбаний, вирізаний, виточений тощо.

Бондарський посуд репрезентований залишками діжок і відер. Жодне з відер не збереглося, від них знайдені тільки дужки та уламки залізних обручів. За даними Р.О. Юри, ширина двох дужок становила 25,0 і 28,0 см (Юра, автор. фонд, № 9, арк. 111, 184), що вказує на діаметр відер зверху. Вказані параметри загалом відповідають середнім розмірам давньоруських відер.

Інші бондарські ємкості репрезентовані залишками дерев'яних частин (клепки, частини днищ). Одна з посудин представлена фрагментами нижніх частин соснових клепок з уторними пазами підтрикутного перетину (рис. 2, 5, 6). Найкраще збереглася одна з великих діжок діаметром 40,0 см (Юра 1962, с. 102, рис. 31) із соснових клепок завширшки 63,0—68,8 мм і завтовшки до 15,0 мм. Уторні пази трикутні в перетині, ширина рівчачка 3,0 мм. Профіль клепок прямий (рис. 2, 1, 2), що дозволяє визначити тип посудини саме як діжку, а не боч-

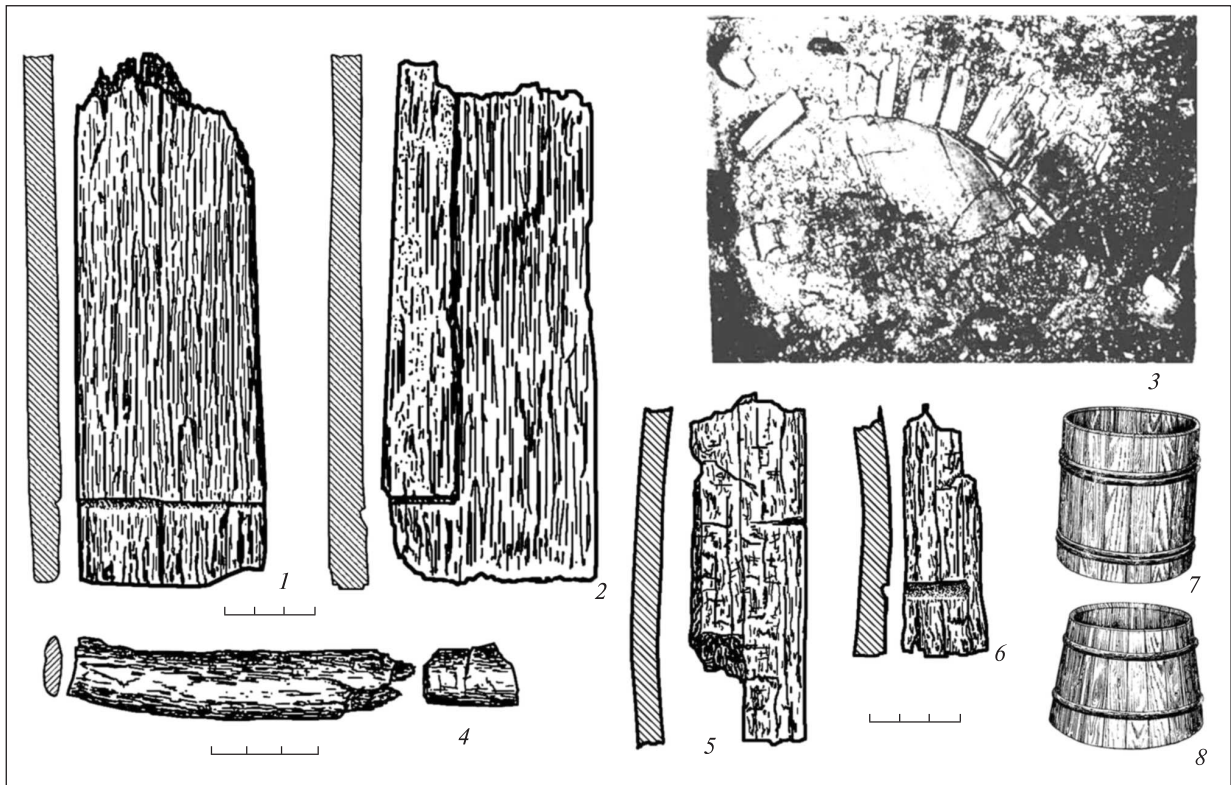


Рис. 2. Колодяжин. Бондарський посуд: 1, 2, 5, 6 — клепки; 3 — рештки діжки (за Р.О. Юрою); 4 — дерев'яний обрuch від діжки; 7, 8 — давньоруські діжки (за Б.О. Колчиним)

ку. Такі діжки, або кадібці, для зберігання зерна характерні для давньоруського часу і фіксуються практично на всіх пам'ятках, де вціліли залишки дерева. За новгородськими даними (Колчин 1968, рис. 16, 3, 5), де такий посуд відомий у значній кількості і зберігся краще ніж на інших пам'ятках, діжка була або циліндричної форми, або трохи звужувалася до верху (рис. 2, 7, 8). Серед залишків дерева від описаної діжки з Колодяжина виявлені також фрагменти обручів з ліщини (рис. 2, 4). Вони майже пласкі, але форма перетину наближується до сегмента. Розмір перетину $17,0 \times 5,0$ мм. Слід зазначити, що до ХХ ст. обручі для бондарської тари в Україні часто виготовляли з гілок ліщини, розколотих уздовж (Богомазова 1999, с. 78, 93), тож цей різновид обручів можна вважати традиційним місцевим варіантом. Для порівняння вкажемо, що в Новгороді обручі, згадані в монографії Б.О. Колчина, присвяченій дерев'яним виробам, виготовлені з ялини (Колчин 1968, табл. 1). Надання переваги тому чи іншому виду дерева, насамперед, слід пояснювати особливостями місцевої сировинної бази. Залежно від неї формувалася відповідна традиція використання певних порід дерева.

Збереглися фрагменти видовбаного посуду для зберігання сипких речовин (зерно), зроб-

леного на торцевому зрізі стовбура з залишками кори на стінках. Діаметр його міг бути близько 12,0 см, товщина стінок становить 5,0–6,0 мм. Через форму стовбура такий посуд був циліндричним (рис. 1, 5, 5a).

Викликають окремий інтерес залишки вирізьбленого посуду з дуба (рис. 3). Кілька фрагментів виявлені разом, через що їх інтерпретували як частини однієї посудини (у колекції вони зберігаються під одним шифром). Уважне вивчення цих решток показало, що один фрагмент походить від вінця покришки (рис. 3, 2). По краю він прикрашений насічками, виконаними тоненьким лезом, ймовірно ножем. Інший фрагмент, неорнаментований, належить вінцям посудини або покришки зі складним профілем (рис. 3, 3). Профілі цих вінців різняться, що виключає їхню належність одній посудині. Третій фрагмент можна інтерпретувати як залишки вирізаного денця бондарської посудини (рис. 3, 1). Судячи з його товщини (5,0–8,0 мм), вона мала невеликі розміри. Не виключено, що покришка від неї.

Серед токарного посуду особливу увагу слід приділити екземплярам з орнаментом як прикладам художньої обробки дерева. Такого збереглося три екземпляри. З позицій складності орнаменту найбільший інтерес викликає посудини-

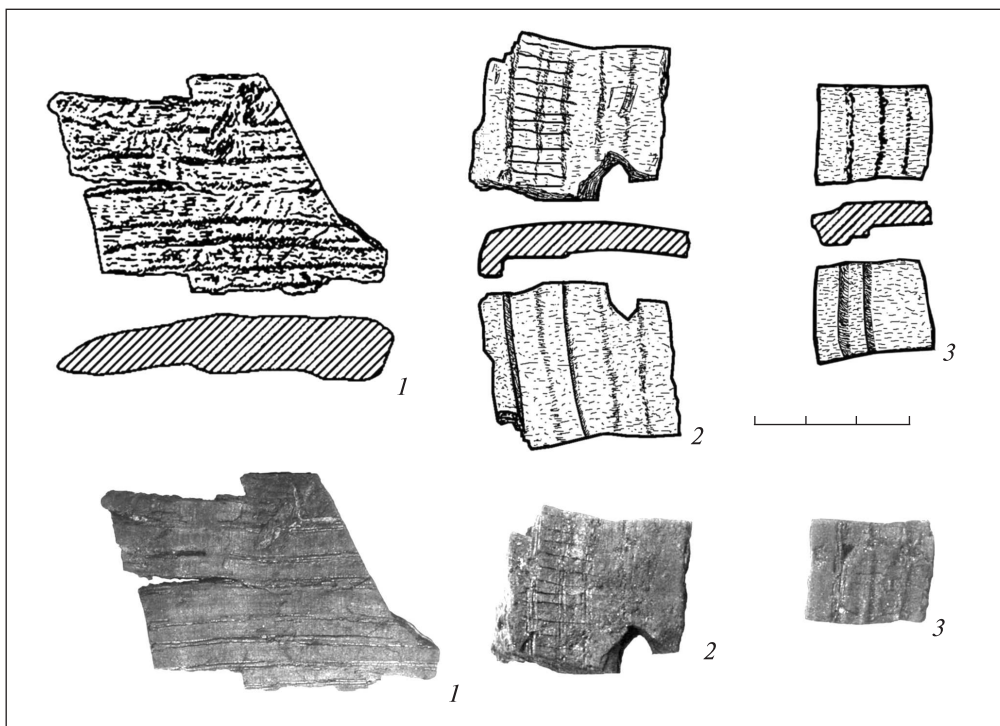


Рис. 3. Колодяжин. Рештки посуду з дуба (прорисовки та фото)

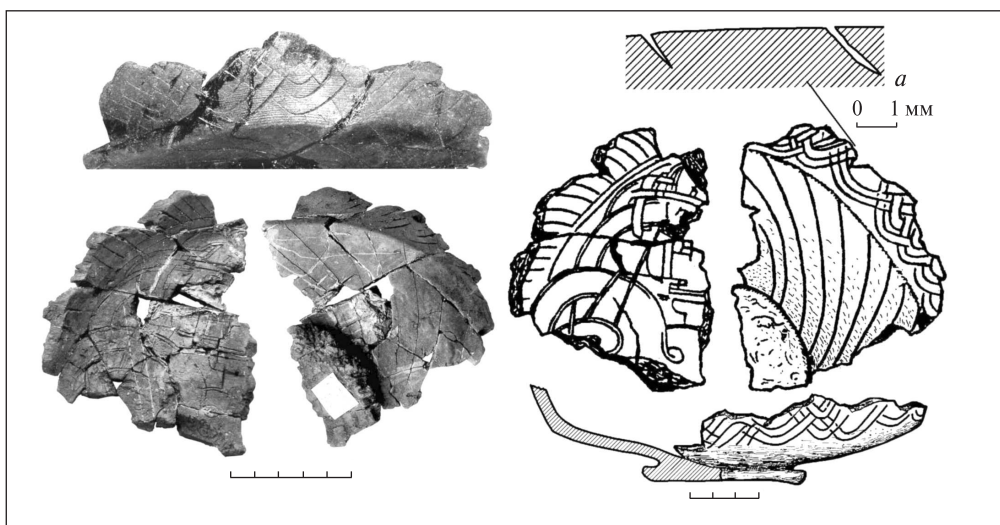


Рис. 4. Колодяжин. Виточена чаша (фото і прорисовка, *a* — форма рівчачків від інструмента в перетині)

на, яку вперше опублікував В.К. Гончаров (Гончаров 1952, табл. II, 3). Вона відносно неглибока на низькому пласкому піддоні (рис. 4). Стінка переходить у придонну частину під тупим кутом, утворюючи ребро. Діаметр по ребру становить близько 15,0 см. Верхня частина не збереглася. Вцілілий фрагмент зовні прикрашений плетінкою. Орнамент виконано тоньким вістрярем або гострим кінцем спеціального ножа. На зламі видно, що рівчачки прорізали навскіс, і місцями вони досить глибокі — до 1,0–1,5 мм (рис. 4а).

Декоративна композиція на внутрішній площині являє собою нерегулярний орнамент — асиметричне переплетення стрічок і ліній. Вкажемо, що це не єдиний приклад асиметричного декору на дерев'яному виробі серед давньоруських старожитностей. Зокрема, фрагмент дерев'яного предмета з нерегулярним декором, типологічно близьким до оздоблення посудини з Колодяжина (переплетені стрічки, загнуті під кутом), виявлено в Новоградку (Гуревич 1981, рис. 86, 4). За формою і характером декору описану посудину

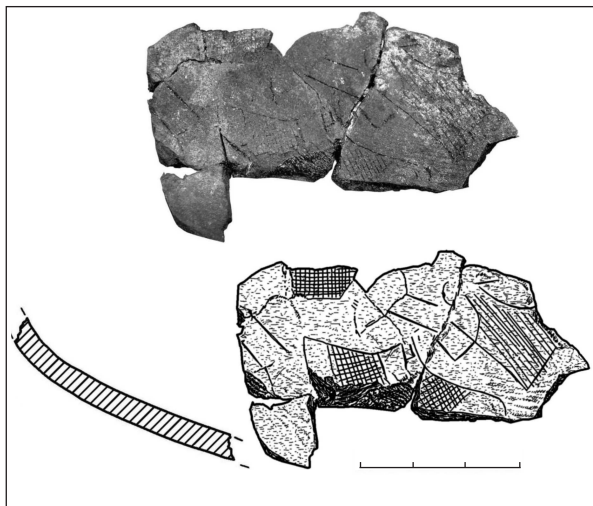


Рис. 5. Колодяжин. Рештки виточеного блюда (фото та прорисовка)

можна визначити як чашу на невисокому піддоні. Зважаючи на якість орнаменту, вона належала до парадних зразків.

Залишки ще однієї орнаментованої посудини репрезентовані стінкою завтовшки 4,0 мм (рис. 5). Судячи з цього фрагменту, її стінки були розлогі, а, отже, слушно інтерпретувати виріб як блюдо або неглибоку чашу. Орнамент-графіто виконано тоненьким вістря, і він складається з ліній та заштрихованих фігур. Декор цієї посудини також здається нерегулярним. Зауважимо, що в попередніх публікаціях (Сергеева 1998, рис. 6, 3; 2010, рис. 2, 10) орнамент передано дещо неточно.

Від третьої посудини з орнаментом збереглися фрагменти стінки завтовшки 5,0 мм і придонна частина з кільцевим піддоном, що дозволяють зробити її графічну реконструкцію (рис. 6, 3). Вона глибока, напівсферичної форми, і її можна визначити як миску (давньоруська «миса»: Колчин 1968, с. 34–36). Найбільший збережений діаметр миски становить близько 16,0 см. Усередині на денці простежується фрагмент контурної штрихованої фігури, аналогічної за стилем та технікою виконання зображенням на фрагменті описаного блюда. Отже, є деякі підстави стверджувати, що обидві посудини були зроблені одним майстром.

Описаний орнаментований посуд виготовлено з клена. Ця деревина була сировиною і для деяких інших виточених посудин. Одна з них — досить велика миска (діаметр 17,0 см) з профільованими вінцями, від якої збереглася верхня частина (рис. 6, 1); інший екземпляр — невеличка посудинка. Зберігся дрібний фрагмент її стінки в районі ребра (рис. 1, 3). Воно

гостре, трохи заокруглене. По ребру діаметр посудини становить близько 7,0 см, товщина стінки 6,0–7,0 мм. Характер переходу до нижньої частини дозволяє трактувати цей екземпляр як неглибоку мисочку.

Три посудини виготовлені з ясена. Від однієї збереглася нижня частина з суцільним піддоном (рис. 6, 5). Денце масивне — до 15,0 мм завтовшки, його діаметр близько 40,0 мм. В іншому випадку зберігся фрагмент, який можна інтерпретувати або як суцільний піддон, або, що вірогідніше, як ручку покритишки. Перетин трохи овальний, його розміри 40,0 × 47,0 мм (рис. 1, 4). Фрагменти зазначеної посудини були знайдені разом із залишками обвугленого зерна, яке в ній, імовірно, зберігалось. Ще від однієї посудини з ясена вцілів дрібний фрагмент вінець, що характерні для неглибоких виточених блюди (рис. 6, 4). Як правило, такі блюда мали кільцевий піддон і слугували столовим посудом.

Клен і ясен були найпоширенішими породами дерева, які використовували в токарній справі. На території Середнього Подніпров'я такі вироби з клена становлять 67,3 %, з ясена — 25,5 % від всього дерев'яного виточеного посуду, визначеного нині (Сергеева 1998, с. 120). Разом це майже 93,0 % сировини для цього виду продукції. Така ситуація зумовлена не тільки доступністю матеріалу, але й високими його технічними якостями (твердість, в'язкість, несхильність до розтріскування). Ця деревина добре піддається обробці різальним і токарним інструментом. Клен та ясен мають гарну текстуру, що також сприяло їхньому застосуванню для виготовлення столового посуду, який оцінювався також і з позицій естетики. Саме через ці властивості вказана деревина стала найпопулярнішою для токарної справи на території всієї Русі. Навіть на півночі, у Новгороді, токарі віддавали перевагу цим породам дерева. З таблиці, наведеної в праці Б.О. Колчина, присвяченій новгородському різьбленому дереву, видно, що виточений посуд з цих порід становив 89 екз. із 139 виявлених на той час (Колчин 1968, табл. 1), тобто близько 67,0 %.

Серед колодяжинського виточеного посуду знайдено також невелику гостроріберну мисочку з вільхи (рис. 6, 2). Її діаметр 14,0 см, товщина стінок — 7,0 мм. Зазначимо, що деревина вільхи, хоча й значно рідше ніж клена та ясена, використовувалась у давньоруській токарній справі. Прикладом можуть бути кілька фрагментів токарних виробів, знайдених серед горілого дерева на Райковецькому городищі (визначення наше).

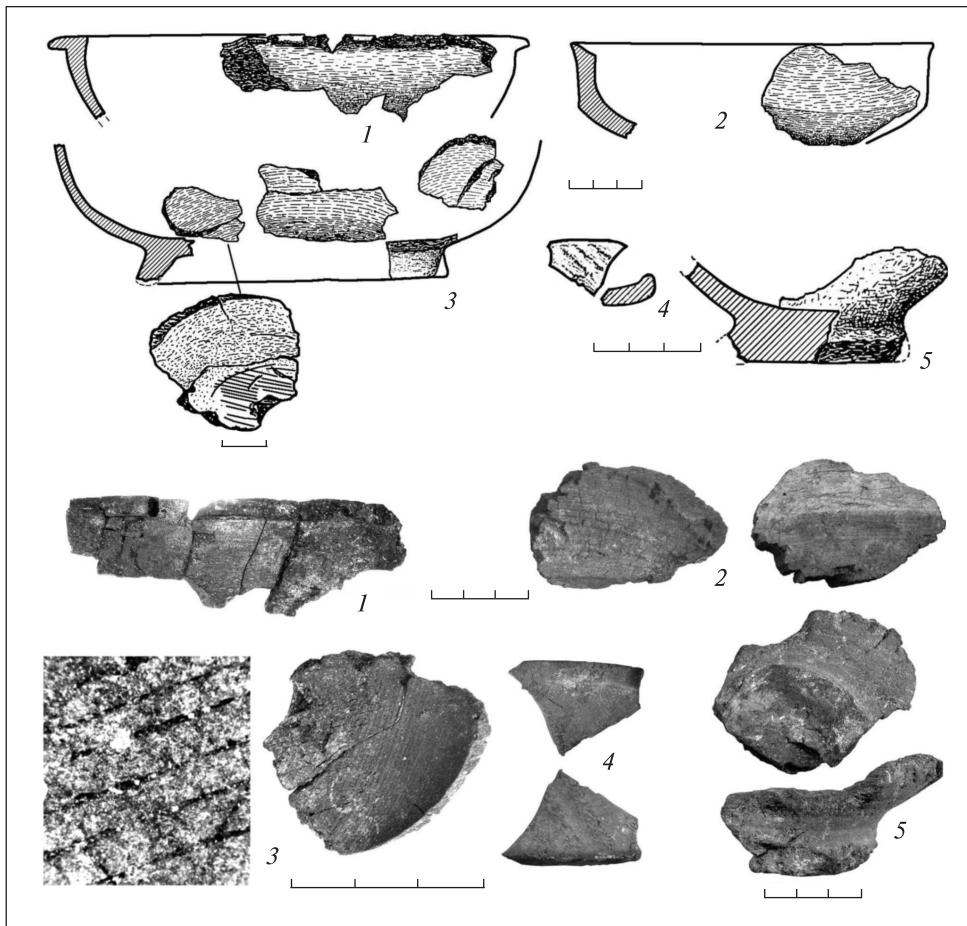


Рис. 6. Колодяжин. Виточений посуд (прорисовки та фото)

Наявність залишків виточеної ємкості з зерном свідчить, що на токарному верстаті виготовляли не лише столовий посуд, але й деякий кухонний. Проте більшість виточених зразків слід розглядати саме як столовий посуд. До парадного серед розглянутих екземплярів, без сумніву, слід відносити орнаментовані чаші. На думку Т.Г. Богомазової, деякі види парадного дерев'яного посуду, зокрема чаш, могли сягати металевих прототипів з гравійованим орнаментом (Богомазова 1999, с. 15). Це питання потребує окремого розгляду, проте попередньо можна прийняти цю думку до уваги. У зв'язку з парадним начинням слід згадати також візантійський керамічний столовий посуд схожих форм (однакові форми вінець та профіль посуду загалом, у деяких випадках наявність кільцевого піддону). Загалом не можна відкидати припущення, що форма столового посуду з різних матеріалів розвивалася під впливом спільної традиції, що відповідала естетичним уподобанням, які сформувалися на той час або раніше.

Серед столового начиння Р.О. Юра згадує також три ложки, одну дослідник проілюстру-

вав (Юра 1962, с. 124, рис. 34, 11). Але серед матеріалів колодяжинської колекції фондів ІА НАНУ знайти їх не вдалося.

Господарське приладдя, крім посуду, репрезентоване також залишками деталі маслобійки дископодібної форми (рис. 7). Діаметр виробу близько 15,0 см, товщина від 6,0 до 10,0 мм, спостерігається потовщення в бік центральної частини. Деревина визначається як ясен.

Рідкісною знахідкою є фрагменти веретена (рис. 8). З одного краю виріб має циліндричне потовщення діаметром 10,0 мм. Довжина близько 15,0 см, найбільший діаметр перетину 8,0 мм. Його виготовлено зі зрілої деревини розсіяносудинної породи, згодом родини розоцвітих. Поверхня обстругана дуже ретельно. Збереглися також фрагменти іншого виробу аналогічної форми з такої самої деревини. Діаметр перетину збереженої частини 9,0 мм. Через фрагментованість інтерпретувати цей виріб неможливо. Це могло бути веретено або якась конструктивна деталь.

Наявність інструментів для деревообробки (сокири, тесла, скобелі, долота різних ти-

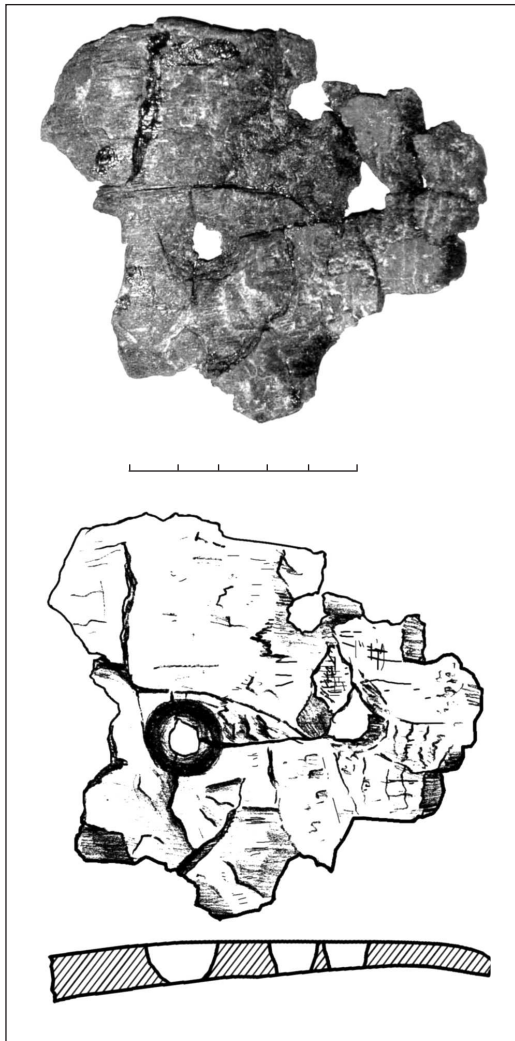


Рис. 7. Колодяжин. Рештки маслобійки (фото та прорисовка)

пів, ложкарі, свердло тощо) свідчить про місце походження дерев'яних речей, принаймні переважної кількості. Деревообробні інструменти пов'язані з окремими об'єктами і можуть вказувати на конкретне коло осіб, які займалися цим ремеслом. Слід вказати, що більшість деревообробних інструментів містилася в клітках, і в цих самих комплексах зазвичай засвідчені також інші знаряддя праці та елементи озброєння. Отже, деревообробкою, найвірогідніше, займалися переважно в дружинному середовищі.

Р.О. Юра, характеризуючи рівень ремесла в Колодяжині, відзначав його переважно натуральний характер, коли виготовлена продукція призначалася в основному не для ринку, а для власного вжитку. Деревообробка, на його думку, посідала місце між домашнім загальнодоступним промислом і ремеслом. Одним зі свідчень обробки дерева в межах домашніх

промислів дослідник вважав той факт, що відповідні інструменти були знайдені в більшості жител Колодяжина (Юра 1962, с. 100). Чи є таке визначення вірним для колодяжинської деревообробки?

Безумовно, простіші вироби з дерева виготовляли в кожному господарстві, і кожен господар був обізнаний з елементарними деревообробними операціями. Для їхнього виконання були потрібні переважно сокира та долото — саме ці універсальні деревообробні знаряддя зазвичай трапляються в багатьох будівлях. Проте деякі категорії виробів вимагали опанування певних технологій і, відповідно, професійних вмій і навичок. Тут викликає інтерес спеціалізований інструментарій, призначений для окремих видів деревообробних робіт. Його наявність може бути індикатором виокремлення осіб, в чиїх руках зосереджувалися окремі види цієї справи.

Слід особливо відзначити наявність серед ремісничого інструментарію, що є в колодяжинській колекції, спеціальної уторної пилки (рис. 9, 1). Це знаряддя не згадується в публікації пам'ятки, не фігурує воно й у чернетках, які зберігаються в особистому фонді Р.О. Юри в Науковому архіві ІА НАНУ. Одним з можливих пояснень цього факту може бути те, що знаряддя на той час не було ідентифіковане. Уторна пилка з Колодяжина ідентична екземплярам з Новгородка (Колчин 1959, рис. 28) і Давид-Городка у Туровській землі (Лысенко 1999, рис. 37, 8). На жаль, через відсутність в описі матеріалів її не можна пов'язати з конкретним комплексом. Проте загалом можна відзначити, що для давньоруського часу уторні пилки є досить рідкісними знахідками. Опосередковано це може свідчити, що вони не були обов'язкові в наборі інструментів кожного господаря, а, отже, бондарською справою не займалися в кожному господарстві. Слід також враховувати, що виготовлення бондарського посуду потребувало майстерності та спеціальних знань і навичок. Б.О. Рыбаков припускав, що навіть на сільських поселеннях бондарська справа була ремеслом, а не домашнім виробництвом, і становила додаткові заняття майстра, які він поєднував із хліборобством (Рыбаков 1948, с. 185). У відносно невеликому місті, яким був Колодяжин, не було потреби в значній кількості бондарів, отже, цим видом ремісничої діяльності могло займатися достатньо вузьке коло осіб.

Ймовірно, також окремі особи чи навіть одна могли займатися різьбленням по дереву

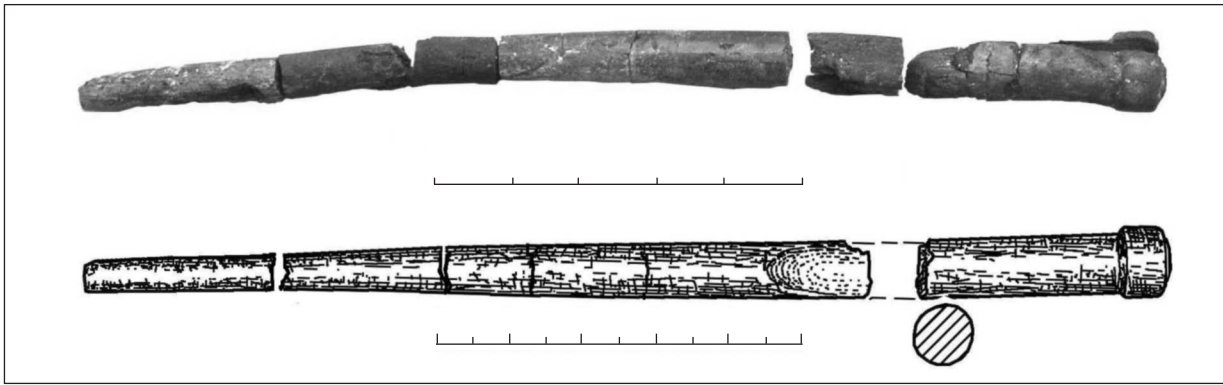


Рис. 8. Колодяжин. Веретено (фото та прорисовка)

і токарським ремеслом. Про це може свідчити і зв'язок спеціалізованих деревообробних інструментів з окремими будівлями, і якість продукції. У деяких випадках в одному комплексі знайдено і спеціалізовані, і універсальні деревообробні знаряддя.

З діяльністю різьбярів можна пов'язувати ложкарі і деякі різновиди ножів. Ложкарів, за даними Р.О. Юри, знайдено всього два. В одному випадку він містився в кліті, де виявлено також втулкове тесло та долото, в іншому — разом з ложкарем у будівлі було втулкове тесло (Юра 1962, с. 124—125).

Серед інструментів, пов'язаних з деревообробним фахом, слід також згадати спеціальні ножі. Власне кажучи, для простих операцій придатним може бути звичайний господарський ніж, і в межах домашнього виробництва саме ним і користувалися. Тож знахідки спеціальних ножів можуть свідчити про наявність осіб — спеціалістів у галузі деревообробки. На жаль, речовий комплекс з Колодяжинського городища розпорошений і лише частково представлений у фондах ІА НАНУ. Це не дозволило проаналізувати всі ножі та виділити серед них такі, що їх можна пов'язувати саме з деревообробкою. Значна кількість ножів відома нам лише за рисунками Р.О. Юри, і вони здебільшого належить до звичайних господарських. Проте деякі екземпляри привертають увагу. Один з них, 14,5 см завдовжки, мав характерну горбату спинку і загострений кінець (рис. 9, 4). Цей тип ножів для деревообробки виділив Б.О. Колчин за новгородськими матеріалами (Колчин 1959, рис. 42а). Ще один ніж з трохи вигнутою спинкою має довжину 11,0 см і зберігається у фондах ІА НАНУ (рис. 9, 2). Ще один, який згодом можна пов'язувати з обробкою дерева, знайдено в господарській прибудові до клітей 13—14 (Юра 1962, рис. 29, 10). Він менших розмірів — завдовжки 10,0 см — і

має досить вузьке та загострене на кінці лезо, розміщене трохи під кутом до черешка (рис. 9, 3). Ножі такої форми мають аналогії серед пізнішого деревообробного інструментарію (Просвіркина 1955, табл. I, 2).

Перший з описаних ножів походить з кліті 17, де були також дві сокири, які різняться за формою — колун і теслярська сокира з виїмкою та опущеним лезом, тобто їхнє функціональне призначення було неоднаковим. Крім того, в господарській прибудові до зазначеної кліті виявлено просте долото і втулкове тесло (Юра 1962, с. 78). У прибудові до клітей 13—14 знайдено перовидне свердло, також пов'язане з деревообробкою (Юра 1962, с. 75). Наявність таких спеціалізованих інструментів може свідчити, що господарі описаних будівель мали справу з деревообробкою. Судячи з наявності іншого інвентарю (сільськогосподарські знаряддя, предмети озброєння та ін.), вона була для них одним із побічних ремесел, а продукція була

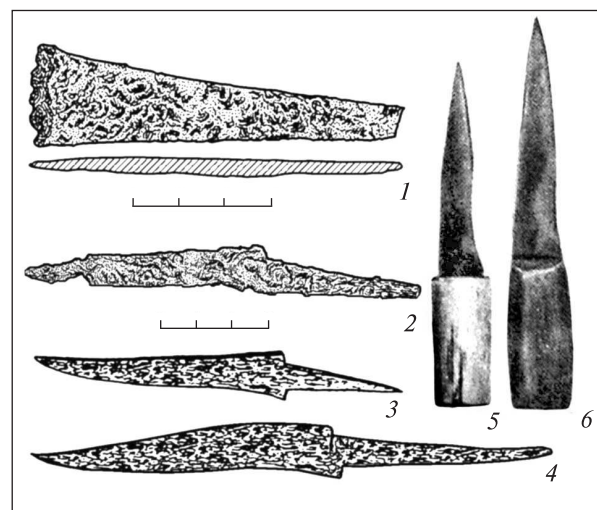


Рис. 9. Колодяжин. Деревообробні інструменти: 1 — уторна пилка; 2—4 — ножі; 5, 6 — ножі XIX ст. для роботи по дереву (за С.К. Просвіркиною)

розрахована на вузьке коло споживачів. Відзначимо, що в кліті 14 було знайдено, крім іншого, предмет з рогу благородного оленя (Р.О. Юра назвав його булавою) та кістку зі слідами обробки (Юра 1962, с. 75). Не виключено, що господар пробував практикувати різьбярські роботи з різними матеріалами. Проте відсутність будь-яких інших ознак косторізної справи свідчить про те, що звернення майстра до цього виду сировини було випадковим. Він міг переважно зосереджуватися саме на деревині.

Про функціонування на городищі токарного ремесла свідчить наявність виточеного посуду, навряд чи довізного. Оздоблення кількох екземплярів дуже цікавим орнаментом-графіті, виконаним тонким вістряем (штриховані аси-

метричні фігури на двох посудинах, тонкі насічки на покришці тощо), дозволяє припустити, що ці вироби міг виконати один майстер, який опанував характерний стиль орнаментування дерев'яного посуду.

Отже, є всі підстави припускати існування в давньоруському Колодяжині деревообробних ремесел, націлених на виготовлення продукції повсякденного вжитку. Незважаючи на те, що виробництво предметів хатнього начиння, судячи з наявних даних, не належало до вузько-спеціалізованих ремесел, можна стверджувати, що цей вид діяльності практикували переважно окремі особи, які забезпечували своєю продукцією не лише власне господарство, але й певне коло споживачів.

Богомазова Т.Г. Кустарные деревообрабатывающие промыслы украинцев в конце XIX — начале XX вв. (производство деревянной утвари). — СПб., 1999.

Гончаров В.К. Роботи Волинської експедиції 1948 р. // АП УРСР. — 1952. — III. — С. 169—181.

Гупало К.Н. Обработка дерева, кости и камня // Новое в археологии Киева. — К., 1981. — С. 319—334.

Гупало К.М., Толочко П.П. Давньокіївський Поділ у світлі нових археологічних досліджень // Стародавній Київ. — К., 1975. — С. 40—79.

Гуревич Ф.Д. Древний Новогрудок. — Л., 1981.

Довженко В.И., Гончаров И.К., Юра Р.О. Давньоруське місто Воїнь. — К., 1966.

Колчин Б.А. Железообрабатывающее ремесло Новгорода Великого // МИА. — 1959. — 65. — С. 7—120.

Колчин Б.А. Новгородские древности. Деревянные изделия. — М., 1968 (САИ. — Вып. Е1-55).

Лысенко П.Ф. Туровская земля IX—XIII вв. — Минск, 1999.

Просвиркина С.К. Русская деревянная посуда. — М., 1955.

Рыбаков Б.А. Ремесло Древней Руси. — М., 1948.

Свешников И.К. Звенигород: Краєзнавчий нарис. — Львів, 1987.

Свешников И.К. Исследование пригорода древнерусского Звенигорода // Труды V Междунар. конгресса археологов-славистов. Киев, 18—25 сентября 1985 г. — К., 1988. — Т. 2. — С. 142—147.

Сергеева М.С. Дерев'яний посуд з давньоруських міст Середнього Подніпров'я // Археологія. — 1998. — № 1. — С. 118—128.

Сергеева М.С. К вопросу о художественной резьбе по дереву X—XIII веков на территории Среднего Поднепровья // Археологический альманах. — 2010. — 21. — С. 396—403.

Юра Р.О. Древний Колодяжин // АП УРСР. — 1962. — 12. — С. 57—130.

Юра Р.О. Колодяжин. Орудия производства, оружие, украшения и бытовой инвентарь // НА ІА НАНУ. — Автор. фонд Р.О. Юри. — Справа № 9.

Надійшла 15.02.2011

М.С. Сергеева

ДЕРЕВЯННЫЕ ИЗДЕЛИЯ ПОВСЕДНЕВНОГО ИСПОЛЬЗОВАНИЯ ИЗ КОЛОДЯЖИНА

Рассматриваются деревянные изделия, обнаруженные в 1948—1953 гг. на древнерусском городище у с. Колодяжнине Житомирской обл. (древнерусский город Колодяжин). Артефакты разделяются на две группы: мелкие остатки внутренних конструкций или, возможно, оборудования и предметы быта.

Большую часть сохранившихся бытовых изделий составляют посуда и тарные емкости. По технике изготовления они разделяются на бондарные, долбленые, резные и точеные изделия. Имеются также остатки емкостей из коры и луба. Определения древесины показали, что материалом для бондарных емкостей служила сосна, для точеных сосудов — клен, ясень и в одном случае ольха. Имеются остатки трех резных сосудов из дуба.

Среди бытового инвентаря также обнаружены фрагментарно сохранившиеся ложки, часть маслобойки и веретено.

Анализ изделий и деревообрабатывающего инвентаря приводит к выводу, что, кроме домашнего производства, в городе могли проживать специалисты, связанные с деревообработкой, — бондари, резчики и токари. Сочетание в отдельных комплексах узкоспециализированных инструментов с сельскохозяйственными орудиями и иногда предметами вооружения свидетельствует о том, что деревообработка не была для их владельцев основным видом деятельности. Однако, несмотря на то, что изготовление бытовых предметов не относилось к узкоспециализированным ремеслам, можно утверждать, что существовал круг лиц, обеспечивающих своей продукцией не только себя, но и определенное количество потребителей.

M.S. Serheyeva

WOODWORK OF EVERYDAY USAGE FROM KOLODYAZHYN

Woodwork found from 1948 to 1953 at Ancient Rus hill-fort near Kolodyazhne Village in Zhytomyr Oblast (Ancient Rus Kolodyazhyn city) is described in the article. Artifacts are divided into two groups: small remains of inner structures or, perhaps, equipments and everyday goods.

Ware and tare containers form the majority of the preserved domestic items. They are divided into cooper's, hollowed out, carved, and turned items according to the production technique. There are also containers made of bark and phloem. Wood determination showed that pine was the material for cooper's wares, maple, ash, and alder in one case were used for turned wares production. There are remains of three carved wares made of oak.

Fragmented spoons, a part of a churn, and a spindle were also found among the everyday usage inventory.

Analysis of items and of woodworking inventory allow the author to conclude that besides handicraft industry, specialists related with woodwork, coopers, carvers and turners, could had lived in the city. Combination in some complexes of narrow specialized instruments with agricultural tools, and sometimes with arms, testifies that woodwork was not the only activity for their owners. However, despite the fact that everyday life items production did not refer to narrow specialized crafts, it is possible to state that there was a circle of people who supplied with their products not only themselves, but also a certain number of customers.

М.М. Ієвлев, А.О. Козловський

ЛЪОХИ СТАРОДАВНЬОГО КИЄВА КІНЦЯ X — ПЕРШОЇ ПОЛОВИНИ XIII ст.

Публікуються матеріали трьох льохів (порубів), виявлених на території Верхнього Києва.

Ключові слова: Давня Русь, Київ, Верхнє місто, господарська споруда, льох.

Різноманітні типи господарських споруд для зберігання харчових припасів у містах Київської Русі нині досить добре відомі. Вони представлені різного зразка підклітами та ямами у Києві та інших давньоруських містах (Каргер 1958; Раппопорт 1975; Толочко 1980; Даркевич, Борисевич 1995), що були майже в усіх садибах — в оселях чи поряд з ними. Однак свідчення про такі господарські споруди як льох на території давнього Києва нечисленні, а більшість з них збереглася дуже погано.

У давньоруських писемних джерелах трапляються згадки про погребі (льохи), поруби, медуші та беретяниці на території великих садиб — княжих, боярських, монастирських чи

купецьких (Каргер 1958, с. 277). У літописах і билинах погребі (льохи) також досить часто фігурують як приміщення, що використовувалися і під в'язницю. В літописах маємо такі назви як погреб (льох) і поруб, і вони досить часто позначають однакові об'єкти. Так, в описі подій 1067 р. повідомляється: «Ізяслав тоді привів Всеслава до Києва, і засадили його в поруб із двома його синами». Потім (1068 р.) говориться про те, що «друга половина людей прийшла од погребя, відкривши погреб»; і далі: «Люди ж висікли Всеслава із поруба» (Махновець 1989, с. 104—105). В Іпатіївському літописі в описі подій 1146 р. повідомляється: «Горя, через чотирі дні схопивши в болоті, привели до Ізяслава. І послав він його в (Михайлівський) монастир на Видобич, і окувавши його, одіслав до Переяслава, і вса-

© М.М. ІЄВЛЕВ, А.О. КОЗЛОВСЬКИЙ, 2011