

К.В. Мизгін

ДЕЯКІ РЕЗУЛЬТАТИ ДОСЛІДЖЕНЬ  
ПОСЕЛЕННЯ ЧЕРНЯХІВСЬКОЇ КУЛЬТУРИ  
БІЛЯ с. НОВОБЕРЕЦЬКЕ

*Розглянуто залишки двох наземних глинобитних споруд, досліджених у 2008—2010 рр. на поселенні біля с. Новоберецьке, що становлять інтерес для вивчення будівельних традицій черняхівського населення північно-східного ареалу культури.*

*К л ю ч о в і с л о в а: дніпро-донецький вододіл, черняхівська культура, наземні глинобитні споруди, обмазка.*

Останніми роками суттєво позбавилося вивчення поселень і могильників черняхівської культури в її північно-східному регіоні. В першу чергу, це стосується території дніпро-донецького вододілу, що слід пов'язувати з багаторічними розкопками поселення та могильника Війтенки, дослідженнями на поселенні Огульці та розвідками. Але цього не можна сказати про деякі окремі частини регіону. Зокрема, своєрідною «білою плямою» є південний ареал — на межі лісостепу і степу. Однією з найпівденніших пам'яток північно-східної околиці ареалу черняхівської культури є поселення Новоберецьке (рис. 1, I).

Поселення розташоване за 0,2 км від південної околиці с. Новоберецьке (Єфремівська селищна рада, Первомайський р-н, Харківська обл.) та за 1,5 км на захід від с. Западенька (Великогомільшанська селищна рада, Зміївський р-н, Харківська обл.). Воно займає північний, західний та південний схили великої оточеної лісом балки, на дні якої протікала безіменна ліва притока р. Гомольша четвертого порядку (безіменна притока—Гомольша—Сіверський Донець—Дон). Нині у верхів'ях балки є маленьке джерело. Орієнтовна площа пам'ятки 16,0—18,0 га. Невеликий ярком розділяє поселення на дві ділянки: А (12,0—14,0 га) і Б (4,0 га) (рис. 1, II).

Пам'ятку відкрив О.С. Федоровський між 1926 і 1931 рр. У довідковій літературі вона фігурує як «поселення черняхівської культури біля с. Западенька», та, згідно опису, розташовується «біля села Западня, на схилах Кутового Яру» (Луцкевич 1948, с. 170; Шрамко, Ми-

хеев, Грубник-Буйнова 1977, с. 75). У 2005 р. були опубліковані серп і наральник, випадково знайдені на території поселення (Бейдин, Любичев, Григорьянц 2005).

Протягом 2008—2010 рр. поселення досліджувала Герmano-Слов'янська археологічна експедиція Харківського національного університету ім. В.Н. Каразіна (Любичев, Мызгин, Варачева 2008, с. 78—84; 2009, с. 58—62; 2010, с. 67—77). Розкопки провадилися лише наділянці А. 2008 р. встановлено особливості її *стратиграфії*. У північній частині ґрунт за структурою, кольором і щільністю був подібний до лісового. Під шаром переораного гумусу (0,15—0,20 м) залягав культурний шар завтовшки 0,10—0,15 м, під ним — шар світло-сірого гумусу потужністю 0,30 м, материковий суглинок був на глибині 0,60—0,70 м. На західному боці ділянки стратиграфічна ситуація зовсім інакша. Тут шар переораного гумусу мав потужність 0,30 м; під ним, на глибині 0,30—0,60 м, йшов культурний шар; нижче, на рівні 0,60—0,90 м, був світло-сірий гумус з крапленнями материкової глини; материковий суглинок розпочинався на глибині 1,15 м. Зауважимо, що, на відміну від більшості черняхівських поселень регіону, глибина залягання культурного шару на дослідженій ділянці Новоберецького запобігає його активній руйнації оранкою, що зумовлює його відносно добре збереження.

У шурфах 6 і 7 виявлені два наземні та один заглиблений об'єкти (Любичев, Мызгин, Варачева 2008, с. 82—83). Об'єкт у шурфі 6 являв собою щільне скупчення глиняної обмазки, характерне для залишків наземної глинобитної споруди. Для її дослідження був закладений розкоп I площею 100 м<sup>2</sup>. Кути розкопу були

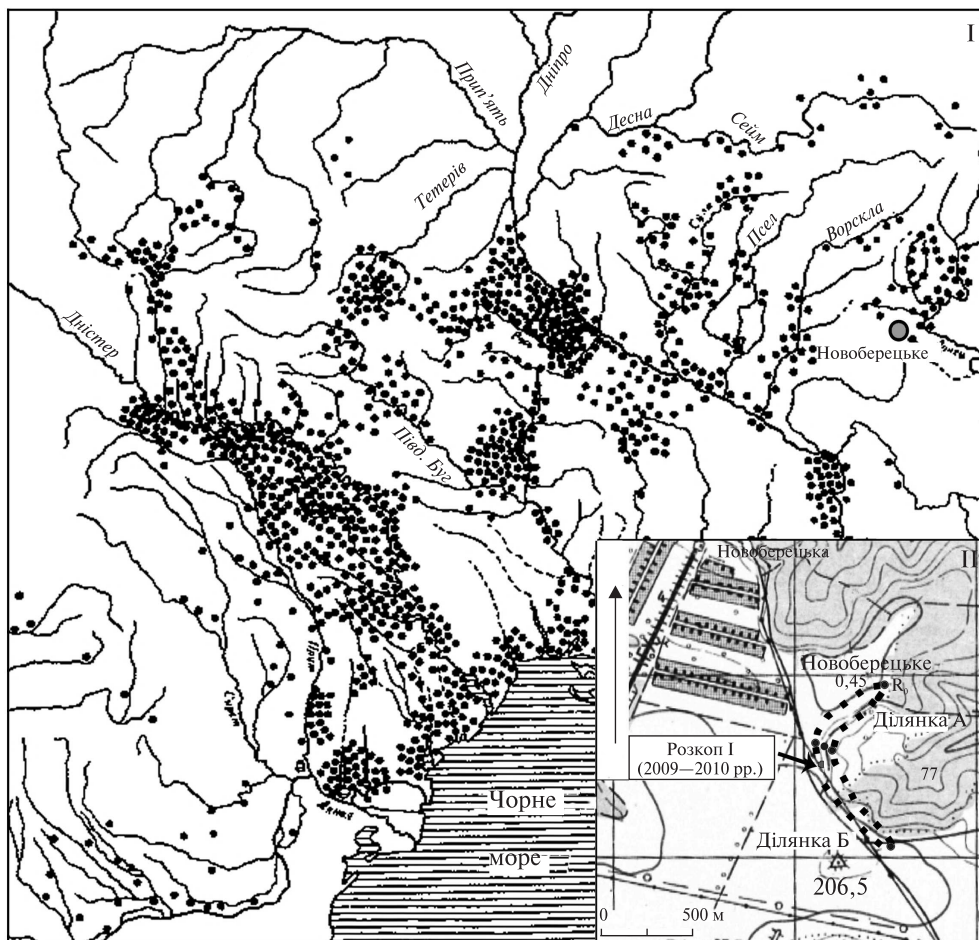


Рис. 1. Пам'ятки черняхівської культури: I — карта; II — план поселення Новоберецьке

прив'язані до нульового репера, встановленого на узліссі, біля північної околиці пам'ятки.

Поверхня поселення суцільно задернована, що значно ускладнило розкопки та збір *підйомного матеріалу*. Останній становить лише незначну частину знахідок. Окрім крупних фрагментів глиняної обмазки, зокрема зі слідами прутів, з поверхні походять фрагменти ліпної (рис. 5, 15) і гончарної кераміки (рис. 5, 6, 11, 14) та світлоглиняних амфор (рис. 6, 5, 16, 17, 20, 21, 25, 26). Серед гончарної кераміки особливу увагу привертає фрагмент ручки посудини (кувшина чи келиха) з лискованою поверхнею темно-сірого кольору, орнаментованої скісними хрестами та горизонтальними лініями між ними (рис. 5, 11). На схилі балки знайдена нижня частина жорна («постав») з коричневого туфу з ніздрюватою поверхнею діаметром 36,0–38,0 см і заввишки 6,0–8,0 см (рис. 3, 2). До підйомного матеріалу відносяться також пастова намистина бірюзового кольору діаметром 0,8 см і заввишки 0,6 см, діаметр каналу 0,2 см (рис. 7, 1) і кілька металевих речей. Це, зокрема, залізний ніж з

горбатою спинкою та різким уступом на переході від леза до руків'я — тип ІБ, за Б.С. Строченем (Строчень 2008, с. 169, табл. 14). Загальна довжина 12,6 см, леза — 8,4 см, руків'я — 4,2 см, ширина леза 2,0 см, руків'я — 0,7 см. У верхній частині руків'я є отвір діаметром 0,1 см (рис. 7, 7). Знайдено також фрагмент залізного прутика завдовжки 2,5 см і завширшки 0,7 см (рис. 7, 13). Досить цікавою знахідкою є срібне скроневе кільце зі зв'язаними кінцями діаметром 3,0 см, діаметр перетину дротинки 0,3 см (рис. 7, 11). Два аналогічні кільця знайдені в культурному шарі поселення Війтенки (Любичев, Мызгин, Варачева 2007, рис. 60, 5, б). Подібні речі відомі також у комплексах пізньоримського часу: будівля 1 на розкопі 2 поселення Ксизово 17 (Обломский 2009, с. 179, рис. 5, 8); поховання 4 могильника Курники (Магомедов 2001, с. 276, рис. 75, 7); поховання 371 могильника Данчени (Рафалович 1986, с. 109–111, табл. LVII, LVIII) та ін.

*Культурний шар* загалом не дуже насичений знахідками. Вони представлені переважно фрагментами черняхівської гончарної керамі-

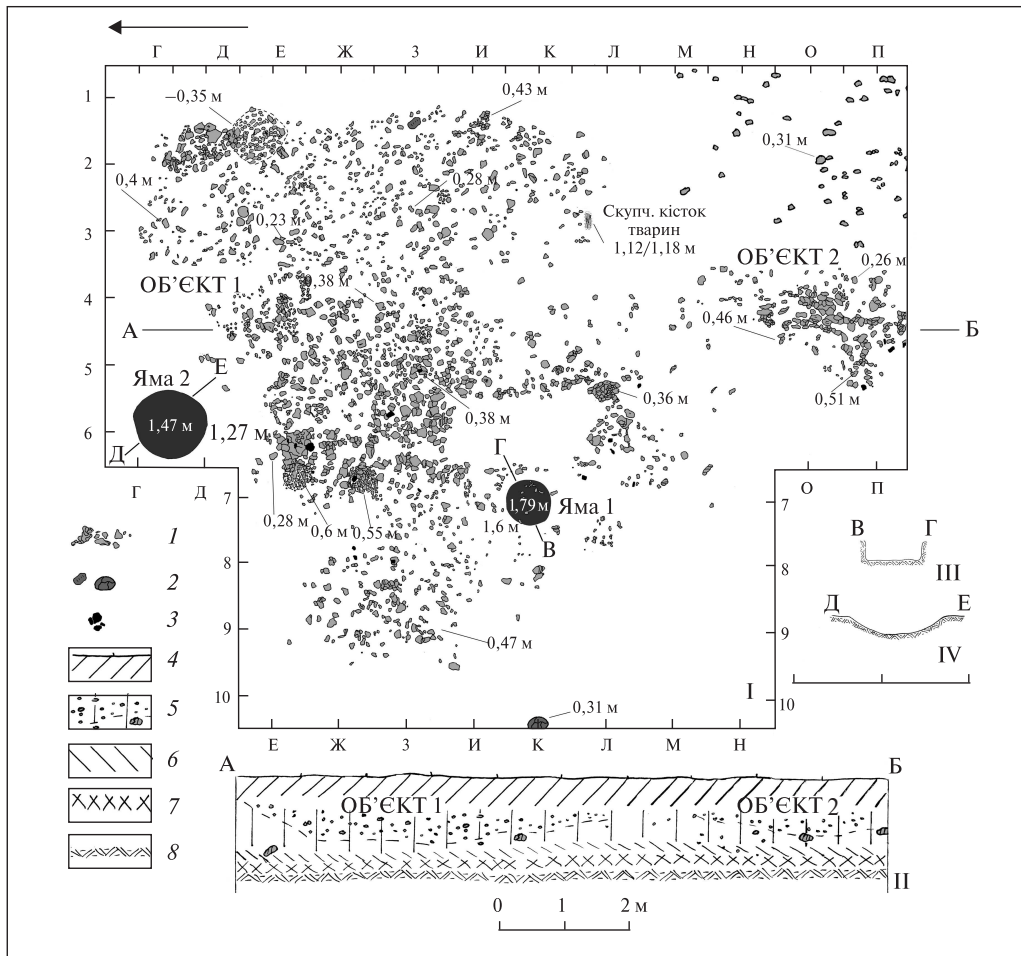


Рис. 2. Поселення Новоберецьке: I — план розкопу; II — перетин об'єктів 1 і 2; III—IV — профіль ям 1 і 2. Умовні позначки: 1 — фрагменти обмазки; 2 — камінь; 3 — фрагменти кераміки; 4 — шар переораного гумусу; 5 — шар гумусу з фрагментами обмазки; 6 — гумус із вкрапленнями материкової глини; 7 — передматерик; 8 — материк (суглинок)

ки, з-поміж якої переважає кухонний посуд — уламки вінець, стінок і донець горщиків (рис. 4, 1—10, 13, 14, 16, 18, 20, 22—25; 5, 5, 7—10). Деякі вінця слабо відігнуті (рис. 4, 1), деякі зверху мали потовщення (рис. 4, 16, 20) або У-подібну в перетині форму (рис. 4, 18). Столовий посуд представлений фрагментами вінець і стінок мисок закритого (рис. 4, 11, 12, 15, 17, 21) і відкритого профілю (рис. 4, 7). Відмітимо фрагмент миски закритого зразка з лискованою поверхнею сірого кольору та орнаментом у вигляді валика на плічку та зрізаних по ребру овалів (рис. 4, 17). Вірогідно, до столового посуду відноситься фрагмент донця гончарної посудини (гличка?) з шерехатою поверхнею сірого кольору та високим пустотілим дном (рис. 5, 12). До тарного посуду відноситься тільки фрагмент стінки піфоса з наліпним валиком із пальцевими вдавленнями (рис. 5, 4). Нарешті, ще однією категорією гончарної кераміки є так зв. парадна. З-поміж неї відмітимо фрагмент Т-подібного вінця миски-вази з лискованою поверхнею сі-

рого кольору, орнаментований валиком на плічку (рис. 5, 1); вінце миски-вази з лискованою поверхнею теж сірого кольору зі смугою орнаменту на плічках у вигляді двох пролощених ліній і трикутника між ними, нанесеного кількома пролощеними лініями (рис. 5, 2); вінце келиха з лискованою поверхнею чорного кольору зі складним карбовано-штампованим орнаментом (рис. 5, 3).

З поверхні та культурного шару поселення походить кілька невиразних фрагментів вінець, стінок і донець ліпного посуду, зокрема: вінце горщика з сірою поверхнею (рис. 5, 15), фрагмент стінки темно-сірого кольору з горизонтальною прокресленою лінією (рис. 5, 17) і фрагмент донця сірого кольору з кільцевим піддном (рис. 5, 19). До керамічних виробів відносяться також кілька невиразних фрагментів пірамідальних важків.

Окрему категорію знахідок становить імпортна кераміка — амфори (рис. 6). Усі світлоглиняні типу Шелов F («інкermanський» тип).

Співвідношення різних категорій кераміки на поселенні, в цілому, традиційне як для пам'яток черняхівської культури регіону (табл. 1).

Окрім кераміки, в культурному шарі трапилися також вироби з каменю: фрагменти жорен (за матеріалом і кольором подібні до жорна, знайденого на схилі балки) і точильних каменів. Останні мають жолобки від заточки інструментів. Один виріб має трапецієподібну форму та досить великі розміри — довжина 16,0 см, ширина 3,6—4,1 см, висота 3,0 см (рис. 3, 1).

Індивідуальні знахідки з культурного шару нечисленні. Першу категорію становлять намистини: фрагмент пастової червоної округлої (зрізаної двічі) форми діаметром 1,0 см і заввишки 0,7 см (рис. 7, 2) та дві глиняні намистини такої само форми діаметром 0,90 та 1,45 см і заввишки 0,55 і 1,0 см (рис. 7, 3, 4). До залізних виробів належить частина прутика, розширеного з одного боку, — фрагмент руків'я ножа? (рис. 7, 8). Знайдено також кістяну проколку з лискованою поверхнею («стилос») завдовжки 8,2 см і максимальним діаметром у перетині 0,6 см (рис. 7, 6).

На площі розкопу I досліджено залишки двох наземних споруд (об'єкти 1 і 2) та двох господарських ям (1 і 2) (рис. 2, 1). Оскільки верхня частина наземних об'єктів була зачеплена оранкою, фіксація їх вимагала особливої уваги та провадилася за шарами потужністю 0,1 м з максимально точним відображенням на плані всіх фрагментів обмазки, розмірами більше за 5,0 см. Найщільніші скупчення обмазки полишали на місці з метою їхньої подальшої розчистки. Така методика дозволила прослідкувати розпорощення обмазки об'єктів, починаючи від верхніх шарів, а також дослідити конструктивні особливості споруд у місці скупчення максимальної її кількості.

**Об'єкт 1** (рис. 2, 1) являв собою значний завал фрагментів глиняної обмазки, що в плані мав форму овала, розширеного на захід. Розміри його з півночі на південь 6,4—7,1 м, із сходу на захід — 7,10—9,07 м, площа завалу приблизно 46 м<sup>2</sup> (площу власне споруди встановити неможливо: не простежено ані стовбових ям по її периметру, ані кутів будівлі). Найщільніше скупчення обмазки довгою віссю було зорієнтоване за лінією схід—захід. Розміри сторін об'єкта: північна 8,5 м, південна 6,4 м, східна 6,6 м, західна 6,4 м. Основна кількість обмазки залягала на глибині 0,30—0,40 м від сучасної поверхні (тобто, одразу під орним шаром), хоча окремі фрагменти на північній, південній і центральній ділянках знайдені й вище (0,23—0,28 м).

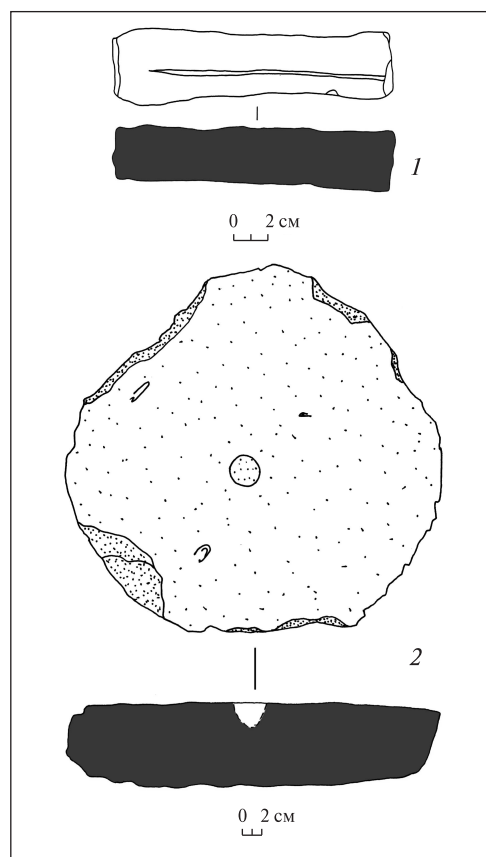


Рис. 3. Поселення Новоберецьке: 1 — точильний брусок; 2 — нижня частина жорна

У північно-східному боці завалу (квадрати Д-Е/1-2) досліджено щільне скупчення обмазки розмірами 0,85 × 0,80 м. У профілі воно мало конусоподібну форму, поступово зужуючись донизу, але щільність обмазки не зменшувалася від верхнього (0,35 м) до нижнього рівня скупчення, який був на материкау (1,33 м). На дні скупчення знайдено великий фрагмент стінки гончарного горщика, що лежав горизонтально. Подібні, але значно менші скупчення, досліджені також у квадратах Е/7 та Ж-3/7. Скупчення у квадраті Е/7 залягало на глибині 0,60—1,05 м та мало розміри 0,35 × 0,20 м; у квадраті Ж-3/7 — на глибині від 0,55 до 1,20 м і мало розміри 0,75 × 0,60 м. В останніх двох скупченнях шматки обмазки мали незначні розміри, проте залягали досить щільно. Найвірогідніше, тут маємо справу з ямами, контури яких

Таблиця 1. Поселення Новоберецьке. Розкоп I, співвідношення категорій кераміки

К-ть	Кераміка			
	Гонч.	Ліпна	Амфори	Разом
Од.	678	32	28	738
%	91,9	4,3	3,8	100

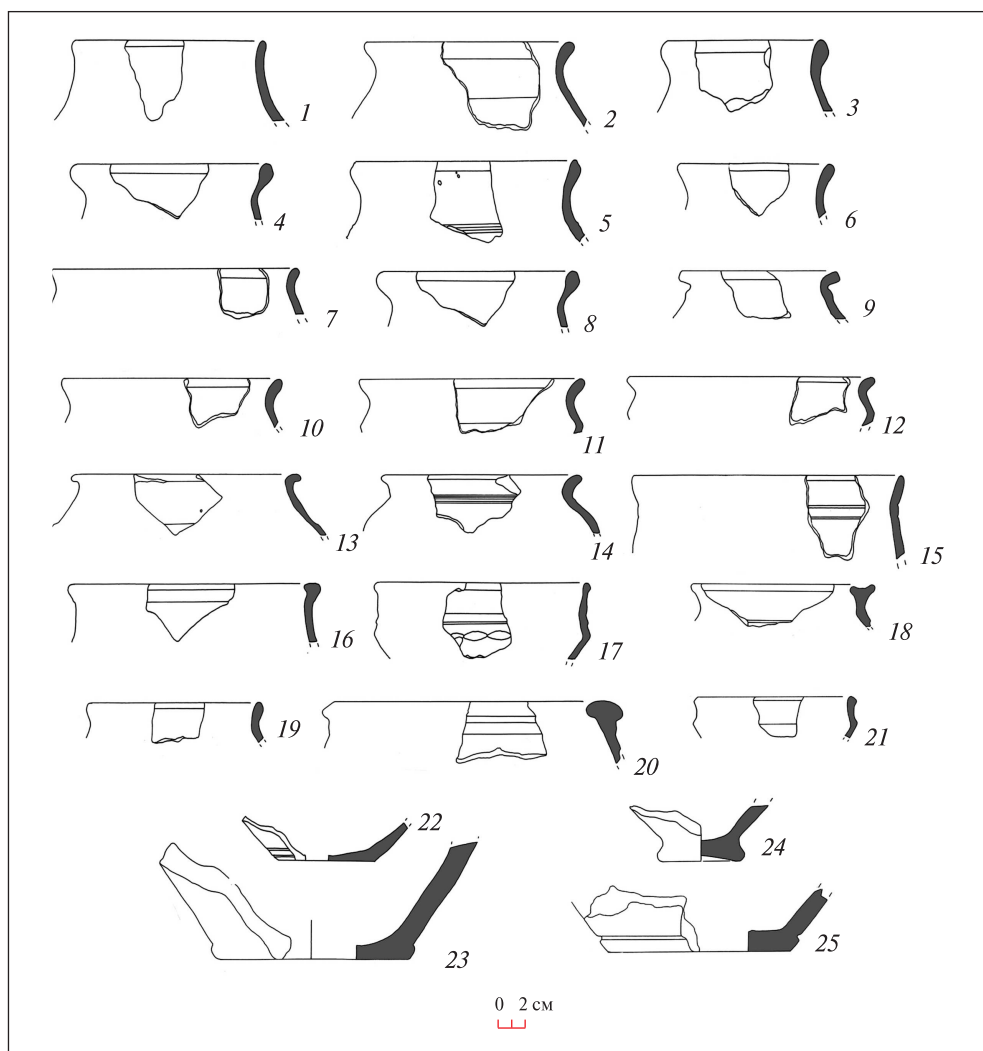


Рис. 4. Поселення Новоберецьке. Гончарна кераміка з культурного шару

важко простежити в чорноземі і які фіксуються завдяки їхньому заповненню. Вказані скупчення розміщені на лінії, яка співпадає з напрямком довгої осі завалу, тобто по лінії схід—захід. Це наводить на думку, що ями якимось чином були пов'язані з будівництвом об'єкта. Можливо, це були ями від стовбів, які задля їхньої стійкості утрамбовували фрагментами обмазки та кераміки. Якщо прийняти цю гіпотезу, то відстань між ямами фіксує довжину північної стіни об'єкта, орієнтовно становить 5,0 м.

У завалі об'єкта виявлено близько 7 тис. фрагментів обмазки різного розміру. Практично всі були добре випалені, завдяки чому й збереглися. Перегляд фрагментів обмазки на предмет наявності слідів дерев'яних конструкцій дав 490 од. з відбитками, які різнилися за діаметром. Обмір їх дозволив виділити три основні групи за діаметром, які умовно названі прутами (діаметр 0,5—5,0 см), жердинами (діаметр 5,0—17,0 см) і стовбами (діаметр 17,0—

26,0 см). Звичайно, межі між цими групами є досить умовними, проте в кожній з них є найбільш розповсюджені за діаметром, які становлять найбільший у групі відсоток. Серед прутів це 1,0—3,0 см, жердин — 10,0—16,0 см і стовбів — 17,0—20,0 см. Групи також мають певне кількісне співвідношення (табл. 2): більшість відбитків (272 од., 55,6 %) відноситься до жердин, дещо менше — до прутів (188 од., 38,3 %), стовби представлені найрідше (30 од., 6,1 %). В окремих випадках фіксувалося перпендикулярне розміщення відбитків прутів і жердин (на зразок переплетіння) та, своєю чергою, паралельне розташування жердин і стовбів. Деякі фрагменти обмазки мали характерні відбитки дошок (плоскі вдавнення під кутом 90° зі слідами волокон деревини). До найрідкісніших відносяться відбитки тканин (4 од.) та листя (2 од.). На зовнішній поверхні деяких фрагментів обмазки можна бачити сліди заглажування пальцями. На зламі структура обмаз-

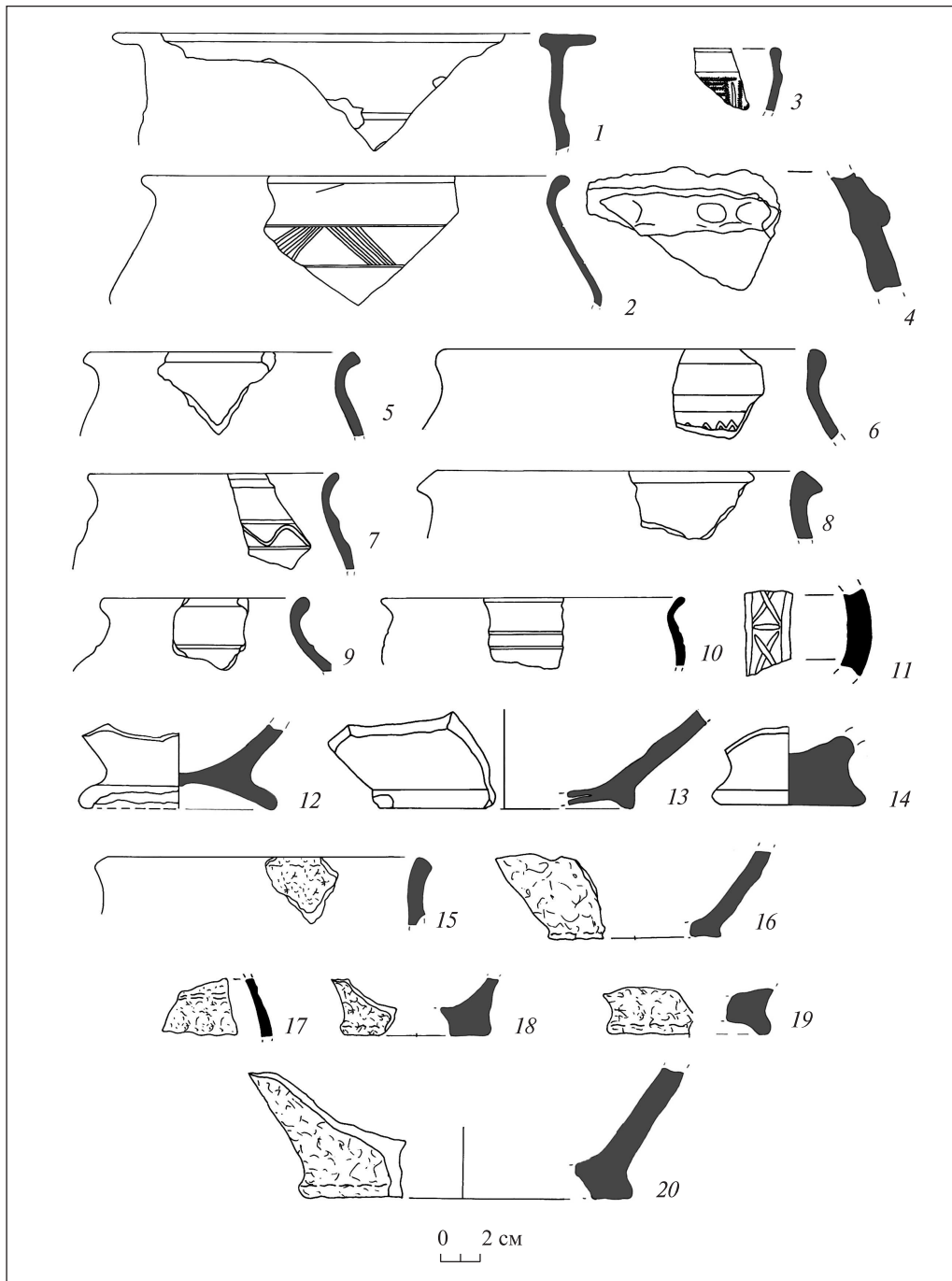


Рис. 5. Поселення Новоберецьке, кераміка: 1–5, 7–10, 12, 16–20 — культурний шар; 6, 11, 13–15 — підйомний матеріал (1–14 — гончарна; 15–20 — ліпна)

ки пориста, з включеннями кварцитів і твердих шматків невипаленої глини та численними відбитками трави або солом.

Подібне дослідження обмазки житла 1 на поселенні Будешти здійснив Е.О. Рікман (Рікман 1960, с. 305–307). Дослідник відзначав, що при випалі обмазки каркас вигорав, і вона набувала міцності цегли. Спостереження вченого багато в чому співпадають з нашими, зокрема, Е.О. Рікман указав на сліди соломи чи трави в обмазці. Цікаво, що відбитки прутів,

жердин та стовбів, які встановив Е.О. Рікман, мають схожий діаметр з такими на обмазці Новоберецького: від 1,0 до 30,0 см (там само, с. 305). На деяких фрагментах обмазки в Будештах були помітні сліди листя. На думку дослідника, вони з'явилися через те, що обмазка лягла на дерев'яний каркас з гілками. Як і в Новоберецькому, окремі фрагменти обмазки мали плоску зовнішню сторону, натомість з внутрішньої були відбитки прутів, жердин чи стовбів (там само, с. 305, 307).

Таблиця 2. Поселення Новоберецьке. Співвідношення шматків обмазки за діаметром відбитків із об'єктів 1 і 2

Діаметр відбитків, см	К-ть (од. / %)	
	об'єкт 1	об'єкт 2
0,5—1,0	8 / 1,6	1 / 0,8
1,0—2,0	115 / 23,2	56 / 40,0
2,0—3,0	53 / 10,5	15 / 10,5
3,0—4,0	5 / 1,0	5 / 3,4
4,0—5,0	7 / 1,4	1 / 0,8
5,0—6,0	12 / 2,5	2 / 1,3
6,0—7,0	14 / 3,0	3 / 2,0
7,0—8,0	7 / 1,4	1 / 0,8
8,0—9,0	10 / 2,0	1 / 0,8
9,0—10,0	8 / 1,6	6 / 4,1
10,0—11,0	26 / 5,3	4 / 2,7
11,0—12,0	29 / 5,0	5 / 3,4
12,0—13,0	39 / 7,8	3 / 2,0
13,0—14,0	32 / 6,5	7 / 4,8
14,0—15,0	38 / 7,2	6 / 4,1
15,0—16,0	30 / 6,1	1 / 0,8
16,0—17,0	27 / 5,3	3 / 2,0
17,0—18,0	9 / 6,0	4 / 2,7
18,0—19,0	8 / 1,6	7 / 4,8
19,0—20,0	8 / 1,6	6 / 4,2
20,0—21,0	3 / 0,6	4 / 2,7
21,0—22,0	—	2 / 1,3
22,0—23,0	1 / 0,2	—
23,0—24,0	—	—
24,0—25,0	—	—
25,0—26,0	1 / 0,2	—
<b>Разом</b>	<b>490 / 100</b>	<b>143 / 100</b>

Серед обмазки об'єкта 1 знайдено фрагменти гончарної та ліпної кераміки, які умовно віднесені до заповнення споруди (всього їх нарахувано 161 од.). Серед них — фрагменти вінець і донець гончарних горщиків (рис. 8, 1—7, 11), мисок закритого (рис. 8, 9, 10) і відкритого профілю (рис. 8, 8). Звернемо увагу на фрагмент стінки гончарної посудини темно-сірого кольору з орнаментом у вигляді сітки (рис. 8, 12).

На площі об'єкта 1, серед обмазки або безпосередньо під нею, також знайдені окремі виробу з глини, кістки та заліза. У східній частині об'єкта виявлено фрагмент глиняного біконічного пряслиця з шерехатою поверхнею корич-

невого кольору заввишки 2,5 см, з діаметром основи 2,2 см, по ребру — 3,4 см, каналу — 0,9 см (рис. 7, 15). До залізних речей відносяться квадратний у перетині пруттик (рис. 7, 14), фрагмент шила? (рис. 7, 9), пластина завдовжки 12,5 см і завширшки 0,9 см з отворами діаметром 0,2 см (рис. 7, 10) і ще кілька дуже кородованих речей незрозумілого призначення. Під обмазкою також знайдено виріб у вигляді спилу кінцівки рога завдовжки 4,0 см та розмірами в перетині 2,4 × 1,4 см (рис. 7, 5). Спил рога подібної форми відомий з косторізної майстерні у Великій Снітинці (Магомедов 2001, с. 283, рис. 82, 11). У нашому випадку, ймовірно, то була заготовка для руків'я ножа.

**Об'єкт 2** досліджений частково, більша його частина, можна думати, заходила у південну стіну розкопу. Він залягав на південь від об'єкта 1, за 1,9 м від основного масиву його обмазки. Як і попередній, це був завал обмазки овальної в плані форми, видовженої в межах розкопу за лінією північ—південь на 3,0 м, за лінією схід—захід — на 0,8—2,0 м, поступово розширюючись на південь. Площа основного завалу близько 5,0 м<sup>2</sup>. Рівень залягання обмазки майже однаковий — з незначними відхиленнями це 0,45—0,50 м від сучасної поверхні. По центру розвалу залягала лінія обмазки завдовжки 0,6 м зі слідами стовбової конструкції, чітко спрямована на північ.

У завалі виявлено близько тисячі фрагментів обмазки різного розміру, на 143 були сліди дерев'яних конструкцій. За аналогією з об'єктом 1, за діаметром відбитків ми розділили їх на три групи, які дещо різняться від попередніх показників: прутти (діаметр 0,5—4,0 см), жердини (діаметр 4,0—15,0 см) і стовби (15,0—22,0 см). Найчастіше розповсюджені діаметри в групах такі: прутти — 1,0—3,0 см, жердини — 9,0—15,0 см, стовби — 18,0—20,0 см. На відміну від об'єкта 1, тут переважають прутти (77 од., 53,8 %), далі йдуть жердини (39 од., 27,3 %) і стовби (27 од., 18,9 %) (табл. 2). Вкажемо також, що з-поміж фрагментів обмазки дослідженої частини об'єкта 2 було набагато більше відбитків дошок ніж на об'єкті 1. Відрізняється й структура фрагментів: обмазка з об'єкта 2 крихкіша, світлішого кольору на зламі та легша, що свідчить про її менш тривалий випал. У цілому співвідношення фрагментів обмазки з двох об'єктів ілюструє близькість їхньої конструкції. Можливо, характер випалу обмазки об'єкта 2 свідчить, що він був не такою ґрунтовою спорудою, як об'єкт 1.

Нижній рівень залягання обох об'єктів майже однаковий — 0,50—0,65 м від сучасної по-

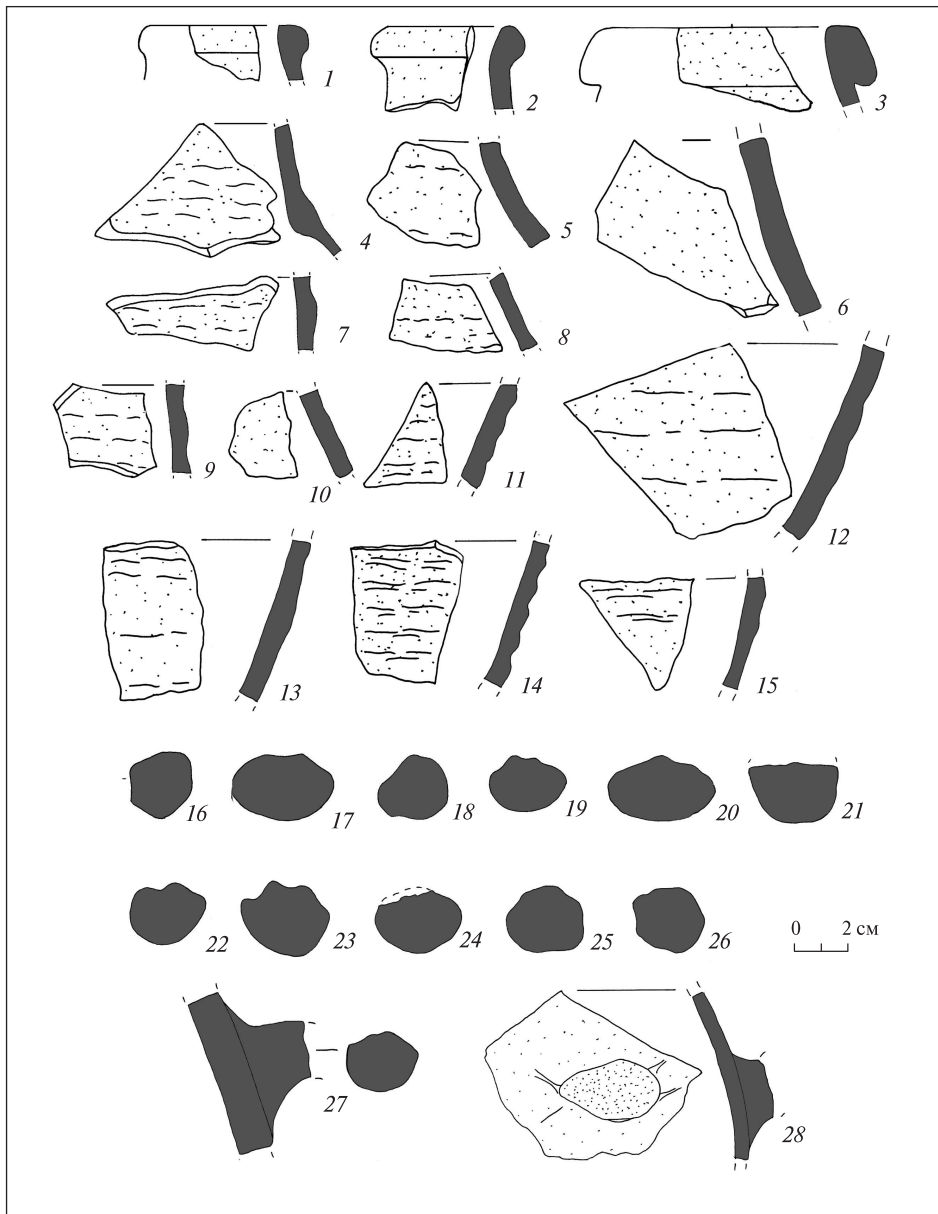


Рис. 6. Поселення Новоберецьке. Фрагменти світлоглиняних амфор: 5, 16, 17, 20, 21, 25, 26 — підйомний матеріал; 1—4, 6—15, 18, 19, 22—24, 27, 28 — культурний шар

верхні, а в перетині завали обмазки мали лінозоподібну форму (рис. 2, II).

Серед обмазки об'єкта 2 виявлено невідомий фрагмент пірамідального важка для ткацького верстата, декілька дрібних фрагментів гончарного посуду та кісток тварин, а також дуже кородовану залізну пластину.

Досліджені в Новоберецькому об'єкти є рештками наземних глинобитних споруд. За Е.О. Рікманом, об'єкт 1 можна віднести до будівель середньої площі в 20—60 м<sup>2</sup> (Рікман 1975, с. 105). Площа «довгих», як правило, становить 70—120 м<sup>2</sup> (Рікман 1975, с. 88; Воляник 1980, с. 41—42). Обидва об'єкти представлені досить щільними завалами обмазки. На

думку Б.В. Магомедова, не вся вона походить від стін — основний її масив є обмазкою даху, натомість обмазка стін залягає вузькою смугою по периметру споруди (Магомедов 2001, с. 22, прим. 2). Але характер і розмір фрагментів обмазки об'єкта 1 у Новоберецькому вказує на зворотнє: обмазка, знайдена в центрі завалу, мала таку само потужність, як і розташована по його периметру, і однозначно її забагато як для даху.

Значні розміри завалів обмазки та їхня неправильна форма становить специфіку залишків наземних споруд, спричинену руйнацією оранкою чи природними чинниками, що часто не дозволяє прослідкувати конструктив-



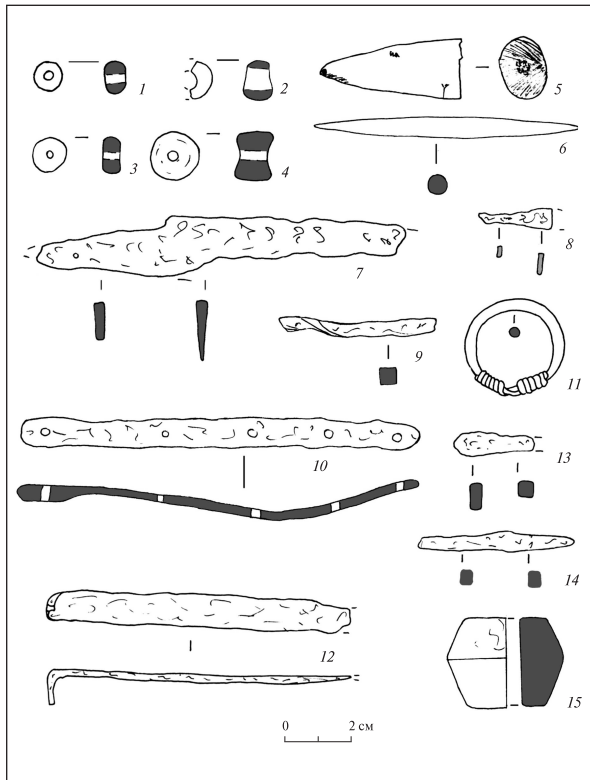


Рис. 7. Поселення Новоберецьке, індивідуальні знахідки: 1, 7, 11, 13 — з поверхні; 2–4, 6, 8 — культурний шар; 5, 9, 10, 12, 14, 15 — об'єкт 1 (1 — скло; 2–4, 15 — глина; 5, 6 — кістка; 7–10, 12–14 — залізо; 11 — срібло)

ні особливості, тобто план будівлі, наявність перегородок, кутки тощо. Це значно ускладнює їхню інтерпретацію. Слід вказати, що стан збереженості досліджених у Новоберецькому об'єктів для нашого регіону унікальний. Прикладом, із 11 наземних споруд на ділянці А поселення Війтенки тільки в будівлі 3 вдалося прослідкувати особливості конструкції — перегородки та кутки (Любичев, в печаті).

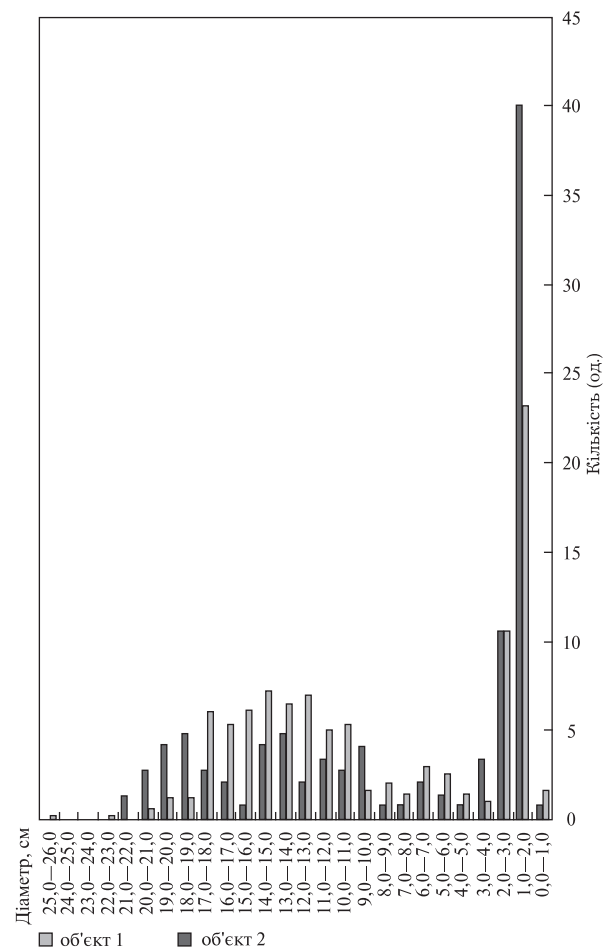
Близьку до об'єкта 1 в Новоберецькому формі завалу мали житло 3 на розкопі 12 у Будештах (Vornic 2006, fig. 31; 38), житло 1 на поселенні Вінниця-Вишенька (Магомедов 2001, с. 210, рис. 7, 2), житло 3 поселення Делакеу (Рикман 1975, с. 105). Окрім Війтенків, найближчими до Новоберецького поселеннями, де були досліджені незначні рештки наземних глинобитних конструкцій, є Колісники житло 3 (Мызгин 2002, с. 385) і Халимонівка житло 1 (Любичев 2005, с. 280–281).

Рівень залягання обох споруд у Новоберецькому не дав можливості чітко простежити стовбові ями, такі припускаються лише для об'єкта 1. Наявність їх важлива, в першу чергу, для з'ясування реальних розмірів споруди. Визначення Е.О. Рікмана, що «площа завалу

обмазки дорівнює площі самих споруд» (Рикман 1975, с. 84), нам видається дещо сумнівним. Адже формування завалу залежало від процесу руйнації споруди, що в конкретних випадках мав певні нюанси. Але іноді, під час дослідження глинобитних наземних споруд, дослідникам вдається зафіксувати стовбові ями. Приміром, їх зафіксовано в спорудах 1–3 на розкопі 1973 р. в Будештах (Vornic 2006, fig. 48), у житлі 2 на поселенні Гребінки (Магомедов 2001, с. 209, рис. 6, 2) тощо. Вочевидь наявність таких ям у наземному житлі залежить від можливості фіксації їх у чорноземному шарі, глибини залягання решток споруди на конкретній пам'ятці та особливостей конструкції певної глинобитної споруди (Любичев, в печаті).

Крім того, на площі розкопу було досліджено дві ями. Контури **ям** 1 зафіксовані на глибині 1,6 м від сучасної поверхні. В плані вона мала округлу форму діаметром 0,67 м. Дно рівне, стіни прямовисні (рис. 2, III). Глибина в ма-

Таблиця 3. Поселення Новоберецьке. Діаграма співвідношення фрагментів обмазки за діаметром відбитків з об'єктів 1 і 2



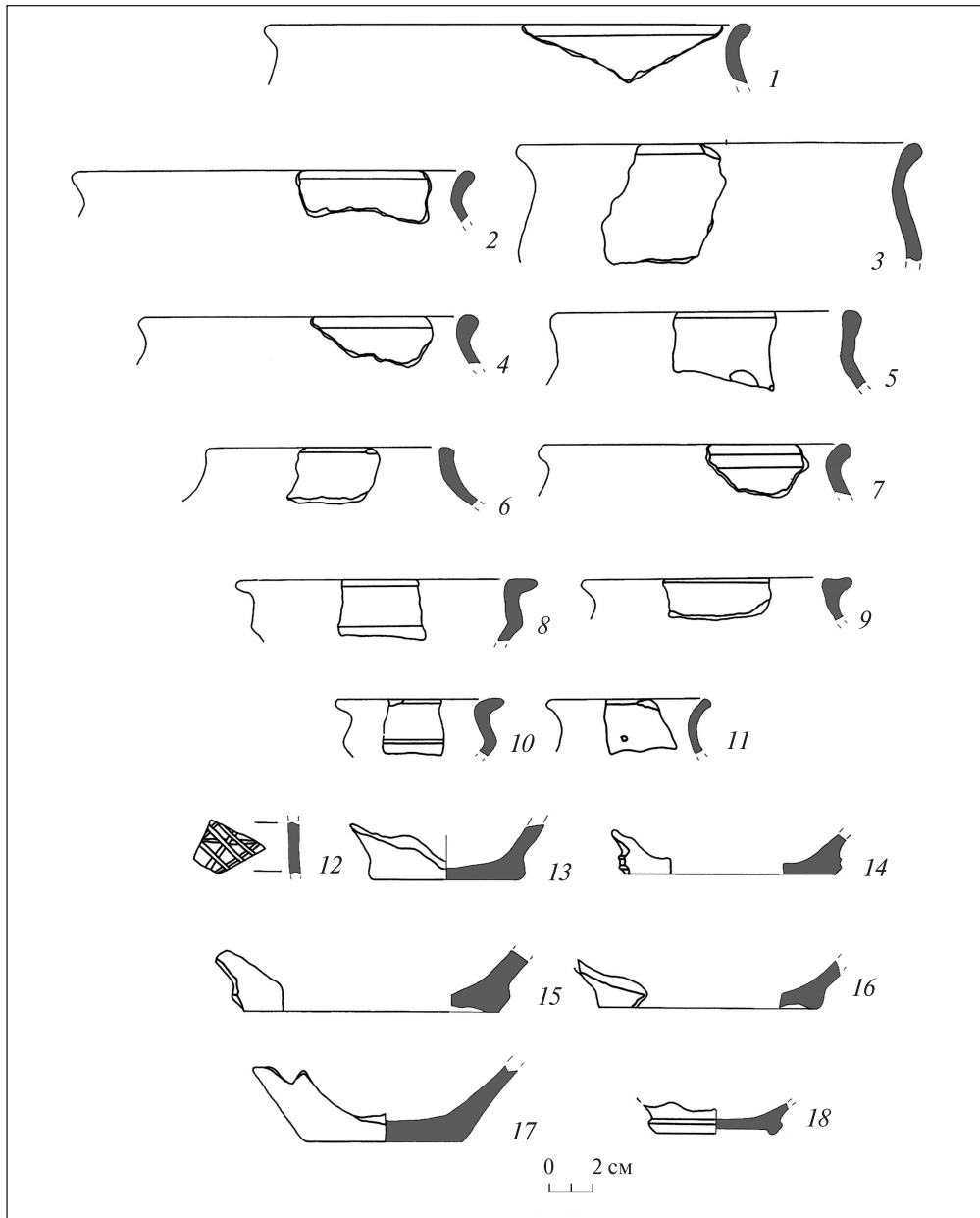


Рис. 8. Поселення Новоберецьке. Гончарна кераміка з площі об'єкта 1

терику 0,19 м, від сучасної поверхні — 1,79 м. У заповненні знайдено фрагмент глиняної обмазки, невиразний уламок стінки гончарної посудини та дрібне деревне вугілля.

Контур *ями 2* зафіксований на глибині 1,27 м від сучасної поверхні. В плані вона мала також округлу форму розмірами 1,01 × 0,97 м, дно увігнуте (рис. 2, IV). Глибина ями в материк 0,20 м, від сучасної поверхні — 1,47 м. У заповненні трапилися окремі дрібні фрагменти обмазки та два невиразні фрагменти вінець гончарного посуду.

На дні розкопу I, на глибині 1,12—1,18 м, виявлено невелике компакте скупчення щільно розташованих кісток тварини (птаха?).

Його розміри 0,25 × 0,10 м, видовжене за лінією схід—захід.

Визначення *хронології* поселення ускладнюється відсутністю хроноіндикаторів, що дають «вузькі» дати. Срібне скроневе кільце має досить широкий час побутування, і загалом такі речі характерні для пізньоримського часу (Обломский 2009, с. 194). Те ж саме стосується і намистин, знайдених на поселенні. Пастова бірюзова намистина з підйомного матеріалу відноситься до округлих/еліпсоїдних зрізаних двічі типу П/8, за О.В. Гопкало (Гопкало 2008, с. 18) або до типу 17 однобарвних скляних намистин, за К.М. Алексеєвою (Алексеєва 1978, с. 65), які датують II—V ст. Фрагмент пастової

червоної намистини з культурного шару відноситься до типу П/16 округлих/еліпсоїдних зрізаних двічі намистин, за О.В. Гопкало (Гопкало 2008, с. 20) або до типу 4 однобарвних, за К.М. Алексеевою (Алексеева 1978, с. 63), і датується так само П—V ст. Нарешті, до досить масового матеріалу належать світлоглиняні амфори типу Шелов F, які датуються IV ст. (Магомедов 2001, с. 62). Це дозволяє визначити час існування поселення IV — початком V ст.

Таким чином, результати дослідження поселення Новоберецьке (Западенька) значно розширюють наші знання про найпівденніші пам'ятки північно-східного ареалу черняхівської культури, а також вагомо доповнюють базу даних для вивчення домобудівництва регіону. Вони свідчать про необхідність пошуків нових і модернізації наявних методів вивчення наземних глинобитних споруд черняхівської культури.

- Алексеева Е.М.* Античные бусы Северного Причерноморья. — М., 1978 (САИ. — Вып. Г1-12).
- Бейдин Г.В., Григорьянц М.Н., Любичев М.В.* Новые находки орудий сельскохозяйственного назначения на памятниках черняховской культуры в Харьковской области // Древности. — Харьков, 2005. — С. 326—330.
- Воляник В.К.* К вопросу о «больших домах» в черняховской культуре // Русь и славяне. — К., 1980. — С. 41—55.
- Гопкало О.В.* Бусы и подвески черняховской культуры. — К., 2008.
- Луцкевич І.* Матеріали до карти поширення пам'яток культури полів поховань на території Харківської області // Археологія. — 1948. — 2. — С. 164—178.
- Любичев М.В.* Поселения черняховской культуры Шлях 2 и Халимоновка на Мже // Древности. — Харьков, 2005. — С. 276—287.
- Любичев М.В.* Наземные сооружения на поселении черняховской культуры Войтенки (по материалам раскопок 2004—2009 гг.) // В печати.
- Любичев М.В., Мызгин К.В., Варачева К.Г.* Отчет о работе Германно-Славянской археологической экспедиции Харьковского национального университета имени В.Н. Каразина в 2007 году // НА ІА НАНУ. — 2007/137.
- Любичев М.В., Мызгин К.В., Варачева К.Г.* Отчет о работе Германно-Славянской археологической экспедиции Харьковского национального университета имени В.Н. Каразина в 2008 году // НА ІА НАНУ. — 2008/92.
- Любичев М.В., Мызгин К.В., Варачева К.Г.* Отчет о работе Германно-Славянской археологической экспедиции Харьковского национального университета имени В.Н. Каразина в 2009 году // НА ІА НАНУ. — 2009.
- Любичев М.В., Мызгин К.В., Варачева К.Г.* Отчет о работе Германно-Славянской археологической экспедиции Харьковского национального университета имени В.Н. Каразина в 2010 году // НА ІА НАНУ. — 2010.
- Магомедов Б.В.* Черняховская культура. Проблема этноса. — Lublin, 2001.
- Мызгин К.В.* Памятники черняховской культуры на р. Мжа (северо-восточная Украина) // Древнейшие общности земледельцев и скотоводов Северного Причерноморья (V тыс. до н. э. — V в. н. э.). — Тирасполь, 2002. — С. 384—388.
- Обломский А.М.* Материалы позднеримского времени поселения Ксизово-17 Задонского р-на Липецкой обл. // Vita Antiqua. — К., 2009. — 7—8. — С. 173—196.
- Рафалович И.А.* Данчены. Могильник черняховской культуры III—IV вв. н. э. — Кишинев, 1986.
- Рикман Э.А.* Жилища Будештского селища (о домостроительстве в черняховскую эпоху) // МИА. — М., 1960. — 82. — С. 303—327.
- Рикман Э.А.* Этническая история населения Поднестровья и прилегающего Подунавья в первых веках нашей эры. — М., 1975.
- Строценъ Б.С.* Черняхівська культура Західного Поділля. — К., 2008.
- Шрамко Б.А., Михеев В.К., Грубник-Буйнова Л.П.* Справочник по археологии Украины. Харьковская область. — К., 1977.
- Vornic V.* Așezarea și necropola de tip Sântana de Mureș-Cernjachov de la Budești. — Chișinău, 2006.

Надійшла 11.02.2011

*К.В. Мызгин*

#### НЕКОТОРЫЕ РЕЗУЛЬТАТЫ ИССЛЕДОВАНИЙ ПОСЕЛЕНИЯ ЧЕРНЯХОВСКОЙ КУЛЬТУРЫ ВОЗЛЕ с. НОВОБЕРЕКСКОЕ

Освещены результаты исследования поселения черняховской культуры возле с. Новоберекское Первомайского р-на Харьковской обл. в 2008—2010 гг. Памятник расположен на западном, северном и южном склонах балки, по дну которой протекала речка четвертого порядка донской системы. На сегодняшний день поселение является наиболее южным известным в регионе черняховским памятником. Его площадь (16—18 га) условно делится на два участка: А и Б. Изучению подвергался только участок А. Стратиграфические условия поселения определили

хорошую сохранность его культурного слоя. На площади раскопа I исследованы остатки двух наземных объектов и две хозяйственные ямы.

Находки на поверхности поселения и в его слое представлены фрагментами гончарной, реже — лепной керамики, фрагментами амфор типа Шелов F, изделиями из глины (фрагменты грузил, пряслице, бусина), камня (фрагменты точильных камней), стекла (бусы), железа (нож, части шильев и проч.) и серебра (височное кольцо).

Изученные объекты являются остатками двух наземных глинобитных сооружений. Исследование их обмазки позволило выделить три группы отпечатков деревянных частей: прутья, жерди и столбы. Если основную часть отпечатков объекта 1 составляют жерди, то в объекте 2 таковыми являются прутья. Сравнительный анализ отпечатков обмазки из двух объектов свидетельствует о значительной близости конструкции строений.

Определение хронологии поселения затруднено из-за отсутствия хроноиндикаторов с «узкими» датами. Амфорный материал и бусы, обнаруженные на памятнике, позволяют отнести существование поселения к IV — началу V вв.

*K.V. Myzgin*

#### CERTAIN RESULTS OF RESEARCH AT CHERNYAKHIV CULTURE SETTLEMENT NEAR NOVOBERETSKE VILLAGE

Described are the results of research of the Chernyakhiv culture settlement near Novoberetske Village of Pervomaysk Region in Kharkiv Oblast in 2008—2010. The site is situated on the western, northern, and southern slopes of a gully, in the bottom of which a river of the fourth order of the Don system flowed. The settlement is the most south Chernyakhiv culture site in the region today. Its territory (16—18 hectares) is conventionally divided into two areas: A and B. Only the area A was studied. Due to the site's stratigraphic conditions its cultural layer is well preserved. The remains of two overland structures and two husbandry pits were studied at the area of excavation trench I.

Finds on the surface of settlement and in its layer are represented by fragments of wheel-turned, or more rarely of hand-made, pottery, fragments of Shelov F type amphorae, earthenware (fragments of sinkers, a spindle whorl, a bead), stoneware (fragments of grindstones), glassware (beads), ironware (a knife, awls fragments, etc.), and silverware (temporal ring).

Objects studied are the remains of two overland structures with cob walls. Research of their plastering allowed the author to define three groups of imprints of wooden elements: twigs, poles, and slabs. While poles are the main part of imprints in the object 1, poles are such in the object 2. The comparative analysis of plastering imprints from the two objects shows a significant closeness of the buildings' structures.

Defining the settlement chronology is complicated because of the absence of chronological indications with «narrow» dates. Amphorae material and beads found at the site make it possible to date the settlement by the 4<sup>th</sup> c. and the beginning of the 5<sup>th</sup> c.

**Н. Профантова, М. Куна**

## СЛОВ'ЯНСЬКЕ СЕЛИЩЕ РОЗТОКИ VI—VII ст. БІЛЯ ПРАГИ, ЧЕХІЯ

*Подано результати аналізу матеріального комплексу найбільшого поселення празько-корчацької культури — Розтоки, де досліджено декілька сот слов'янських жител.*

*К л ю ч о в і с л о в а: Чехія, ранні слов'яни, празько-корчацька культура, поселення, матеріальний комплекс.*

У Чехії на 2006 р. відкрито 159—160 пунктів з керамікою празького типу (Kuna, Profantová 2005, s. 75—84), що належали раннім слов'янам. Лише 9—10 досліджені настільки, що можливо припустити наявність не менше трьох жител. Найважливіші три: Брезно біля Лоун у північно-західній Чехії, вісім жител (Pleinerová

2000), Прага — Лібоці 1 і 2, приблизно 19—20 осель (Bureš, Profantová 2005) і Розтоки біля Праги. Це поселення має важливе значення для вивчення характеру заселення за найранішої слов'янської фази. Район площею понад 20 га досліджений у 1980-і рр. (Kuna, Profantová 2005) і вдруге та інтенсивніше — в 2006—2007 рр. (Kuna, Profantová 2007, s. 34). Дотепер було опубліковано 128 слов'янських

© Н. ПРОФАНТОВА, М. КУНА, 2011