

ЧЕРВОНОЛАКОВІ ПЕЛІКИ З САРМАТСЬКИХ ПОХОВАНЬ

Йдеться про один з типів елліністичної кераміки, а саме червонолакові пеліки, знайдені в сарматських похованнях сходу Європи. Аналізуються можливі вихідні форми та місце червонолакової кераміки в торговельних стосунках між номадами та їхніми осілими сусідами.

Ключові слова: Східна Європа, сармати, боспорська сігілата, пеліка.

Знахідки червонолакової кераміки в сарматських похованнях досить рідкісні. Проте її можливості як хронологічного індикатора і показника культурних та економічних зв'язків номадів роблять дослідження цього матеріалу актуальним. Тут ітиметься про червонолакові пеліки¹. Цей вид столового посуду вже привертав увагу дослідників (Мордвінцева 1993; Демиденко, Журавлев, Трейстер 1997; Žuravlev, Demidenko, Trejster 1997; Толстикова, Журавлев, Ломтадзе 2003; Журавлев 2005; 2007; Внуков, Штепа 2010).

Червонолакові пеліки знайдені в п'яти сарматських похованнях на теренах від Волги до Дніпра (рис. 1). У Поволжі посудину цього типу (рис. 2, б) виявлено в Іллівці (Мордвінцева 1993, с. 125, рис. 2, 1). Схожа пеліка (рис. 2, 5) походить із впускного сарматського поховання Круглого кургану поблизу Ростова-на-Дону (Демиденко, Журавлев, Трейстер 1997, с. 193—194, рис. 4, 1). Три пеліки знайдено в Херсонській обл.: біля с. Бургунка (рис. 2, 2) Бериславського р-ну (Симоненко 1993, с. 20, рис. 4, 3б; Simonenko 2008, S. 55, 78, Taf. 3, 2a), у тризні кургану 7 біля с. Шевченківка (рис. 2, 3, 4) Ново-Воронцовського р-ну (Зубарь, Кубышев 1987, с. 250, рис. 1, 2) і біля с. Лиманське (рис. 2, 1) Скадовського р-ну у впускному сарматському похованні (Карнаух, Данилко 2010, рис. 1, 2).

Усі пеліки об'єднує низка ознак: профільовані вінця, коротка шийка, корпус заокруглений (Лиманське, Іллівка) або з ребром на плічках (Шевченківка, Бургунка, Круглий курган), вкритий канелюрами, на кільцевому піддоні. Весь представлений тут посуд має ручки із защипом на згині. Ручки пеліки з Шевченківки не вціліли та реконструйовані як зігнуті під прямим кутом (рис. 2, 4), однак це не означає, що вони були такі. Форма корпусу та оздоблен-

ня його канелюрами вказують на належність пеліки з Шевченківки до розглядуваної серії.

Усі пеліки знайдені у вузьких прямокутних могилах впускних поховань. Майже всі скелети орієнтовані на північ, за винятком поховань з південною орієнтацією в Іллівці та східною в Бургунці. Пеліка з Лиманського стояла біля черепа, з Іллівки та Бургунки — біля ніг.

В.І. Мордвінцева датувала поховання біля Іллівки I ст. саме на підставі пеліки (Мордвінцева 1993, с. 131). Комплекс з Круглого кургану датується I ст. із застереженням, що пеліка є найранішою річчю в складі поховального начиння (Демиденко, Журавлев, Трейстер 1997, с. 193—194, рис. 4, 1). Поховання біля Бургунки, Шевченківки та Лиманського датовані I — другою половиною I ст. до н. е. (Зубарь, Кубышев 1987, с. 249; Симоненко 1993, с. 27; Карнаух, Данилко 2010, с. 68).

У сарматському похованні 2 кургану 13 II-го Бережновського могильника виявлена така сама пеліка, але чорнолакова (Синицын 1960, с. 20—22, рис. 5, 5). Супровідний матеріал (залізни черешкові вістря стріл, алебастрова посудинка) визначає дату поховання як I ст. (Скрипкин 1990, с. 160). Подібні бережновській чорнолисковані пеліки знайдені в похованні 1 кургану 3 біля с. Астаніне в Криму (рис. 3, 1, 2) разом із червонолаковим посудом, сіроглиняною чашею та намистинами. Комплекс датується I ст. до н. е. (матеріал готується до друку).

За морфологічними ознаками, серед яких особливо характерна форма ручки із защипом, такі пеліки відносяться до пізньоелліністичного (I ст. до н. е.) червонолакового посуду групи *Eastern Sigillata B*, за класифікацією Дж. Хейза². Російські колеги таку кераміку зазвичай назива-

¹ Автор висловлює подяку А.В. Буйських і Н.О. Сон за допомогу та консультації.

² Так вважають Д.В. Журавльов, С.В. Демиденко та М.Ю. Трейстер (Žuravlev, Demidenko, Trejster 1997, S. 420). На таблицях форм *Eastern Sigillata B* у роботі Дж. Хейза такий посуд відсутній.

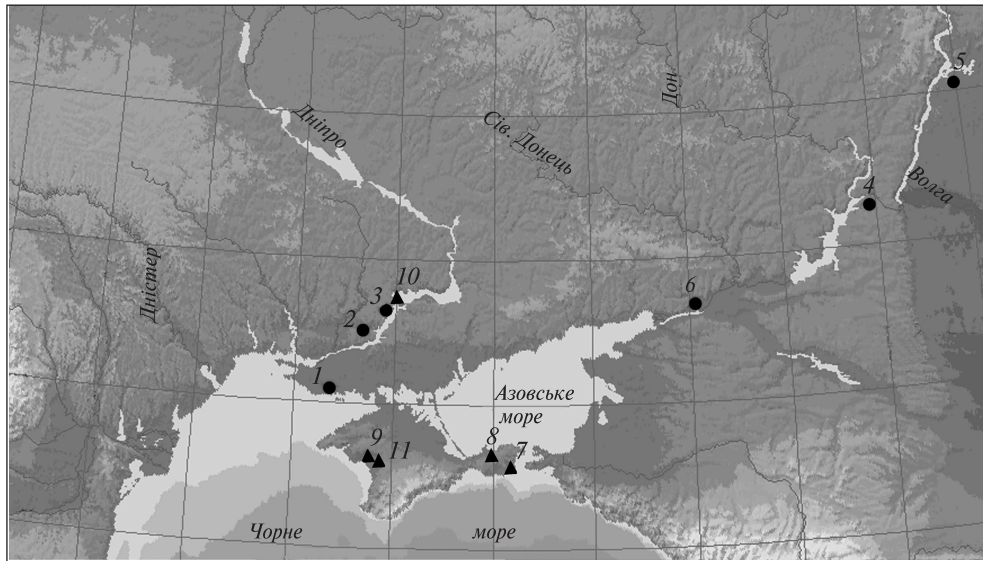


Рис. 1. Пеліки з сарматських поховань: 1 — Лиманське; 2 — Бургунка; 3 — Шевченківка; 4 — Іллівка; 5 — Бережнівка; 6 — Круглий курган; 7 — Пантікапей; 8 — Астаніне; 9 — Чайка; 10 — Золота Балка; 11 — Кара-Тобе

вають «малоазійською», хоча центри її виробництва досі не виявлені (Žuravlev, Demidenko, Trejster 1997, S. 420).

Більш-менш певну дату такого посуду дають знахідки з античних і пізньоскіфських пам'яток Північного Причорномор'я. Багато фрагментів подібних пелік походить із закритих комплексів пізньоскіфського городища Чайка (Попова, Коваленко 2005, с. 91). Детальніший аналіз червонолакової кераміки з цього городища нещодавно здійснив Д.В. Журавльов (Журавлев 2007, с. 281—284, рис. 3). Він пропонує вважати нижньою хронологічною межею появи таких пелік у Північному Причорномор'ї другу половину I ст. до н. е., не виключаючи їхнього використання також на початку I ст. н. е. (Журавлев 2007, с. 283). Аналогічну пеліку знайдено на акрополі Пантікапея у заповненні цистерни 245 (рис. 3, 3) разом з червонолаковою керамікою *Eastern Sigillata B* у комплексі другої половини I ст. до н. е. (Толстиков, Журавлев, Ломтадзе 2003, с. 291—292, 298).

Зважаючи на знахідки такого посуду на пізньоскіфських та античних поселеннях Північного Причорномор'я, а також на їхню відсутність у Греції та Малій Азії, можна припустити їхнє місцеве походження (боспорська сігілата, за Д.В. Журавльовим). Прототипами цих пелік дослідники пропонують вважати малоазійський посуд типу *Gnathia* (Демиденко, Журавлев, Трейстер 1997, с. 194). С.Ю. Внуков та О.В. Штепа наводять як вихідну форму кераміку школи *West Slope* в Атиці. Посуд, виготовлений у цьому стилі, також міг правити за

зразки для наслідування в боспорських керамічних майстернях. Такі пеліки, на думку дослідників, виготовляв «один з егейських малоазійських центрів» (курсив мій — С. К.), звідки мода на цей посуд поширилася і до Північного Причорномор'я (Внуков, Штепа 2010, с. 350, 354—357). Ручки подібної форми трапляються на посуді елліністичного часу в Ефесі (Mitsopoulos-Leon 1991, Taf. 29, B 31).

Цікава знахідка пеліки дещо «гібридної» форми у похованні 43 пізньоскіфського могильника Золота Балка (Вязьмитина 1972, с. 40, рис. 16, 6). Це невелика сіроглиняна посудина із незначними слідами лискування. Морфологічно вона має ознаки і пеліки (канельований корпус, ручки на плічках), і канфара (широке горло) елліністичного часу (рис. 3, 4). М.І. Вязьмитіна датувала поховання I ст. до н. е. (Вязьмитина 1972, с. 40). Поза сумнівом, пізньоскіфський гончар бачив пеліку такого типу, і вона правила для нього за взірць.

Сарматські поховання з пеліками датуються I ст. до н. е. — I ст. н. е. Перша частина цього діапазону відповідає кінцю ранньосарматського періоду (II—I ст. до н. е.), друга — початку середньосарматського (I—II ст.). Географія знахідок таких пелік у сарматських похованнях досить широка, але знахідки концентруються у двох локальних групах: степи Таврії (територія сучасних Херсонської та Запорізької областей) та Волго-Донське межиріччя. У першому регіоні всі комплекси з пеліками датуються I ст. до н. е. та належать ранньосарматській культурі. На дум-

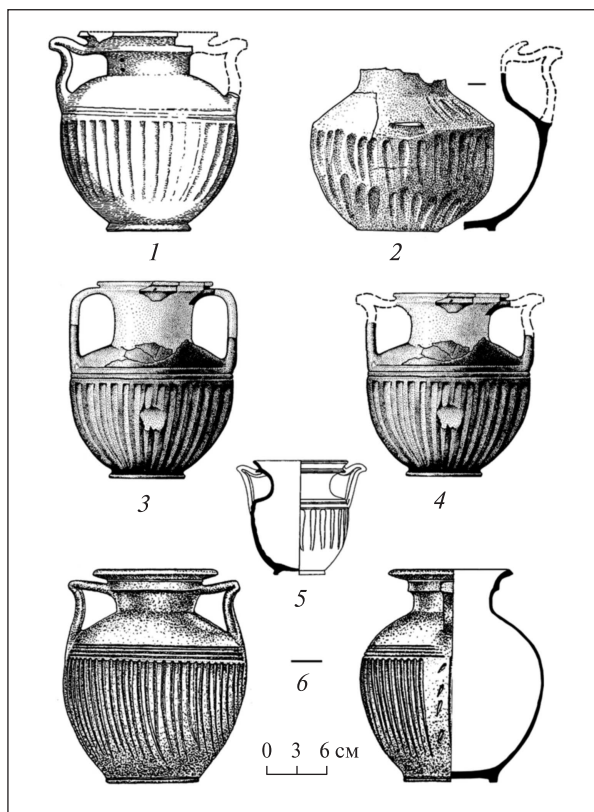


Рис. 2. Пеліки з сарматських поховань: 1 — Лиманське к. 4, п. 1; 2 — Бургунка к. 1, п. 1 (за: Симоненко 1993); 3, 4 — Шевченківка, к. 7 (3 — за: Зубарь, Кубышев 1987; 4 — варіант реконструкції); 5 — Круглий курган (за: Zhuravlev, Demidenko, Trejster 1997); 6 — Іллівка к. 21, п. 2 (за: Мордвинцева 1993)

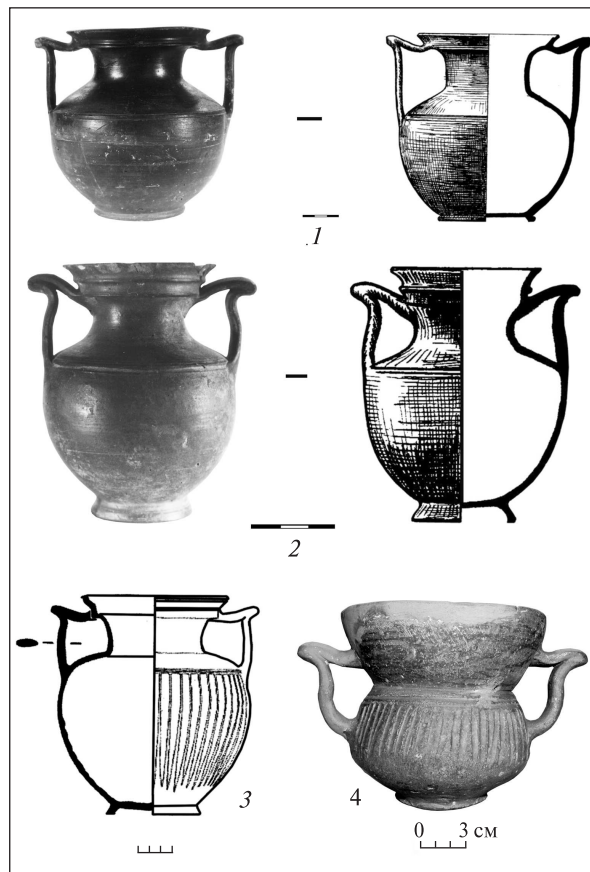


Рис. 3. Пеліки з античних та пізньоскіфських пам'яток: 1, 2 — Астаніне, к. 3, п. 1; 3 — Пантікапей, цистерна 245 (за: Толстиків, Журавлев, Ломтадзе 2003); 4 — Золота Балка, могила 43

ку О.В. Симоненка, ці пам'ятки можна пов'язувати з роксоланами (Симоненко 1993, с. 110). У другому регіоні комплекси із пеліками датуються досить значним проміжком від I ст. до н. е. до I ст. н. е. Така ситуація може бути зумовлена віддаленістю східних сарматських кочовищ від античних та пізньоскіф-

ських центрів. Широкий хронологічний діапазон побутування таких пелік на сході пояснюється цінністю червонолакового посуду для сарматів (часто на ньому видно сліди ремонту). Знахідки такої кераміки в сарматських похованнях I ст. до н. е. можуть свідчити про економічні зв'язки з Боспором.

Алексеева Е.М. Юго-восточная часть Горгиппии // Горгиппия (материалы Анапской археологической экспедиции). — Краснодар, 1982. — С. 168.

Внуков С.Ю., Штена О.В. Краснолаковая пелика с городища Кара-Тобе (опыт комплексного исследования) // Проблемы истории, филологии и культуры. — М.; Магнитогорск; Новосибирск, 2010. — С. 324—360.

Вязьмитина М.И. Золотобалковский могильник. — К., 1972.

Демиденко С.В., Журавлев Д.В., Трейстер М.Ю. «Круглый курган» из раскопок В.Г. Тизенгаузена // Древности Евразии. — М., 1997. — С. 186—215.

Журавлев Д.В. О керамическом производстве на Боспоре в позднеэллинистическое время // Эллинистический мир: единство многообразия. — Казань; Нижний Новгород; Саратов, 2005. — С. 235—254 (Antiquitas Aeterna. — 1).

Журавлев Д.В. О некоторых категориях позднеэллинистической краснолаковой керамики городища «Чайка» // Материалы исследований городища «Чайка» в северо-западном Крыму. — М., 2007. — С. 275—313.

Зубарь В.М., Кубышев А.И. Погребальные комплексы рубежа н. э. из Нижнего Поднепровья // СА. — 1987. — № 4. — С. 248—253.

Карнаух Е.Г., Данилко Н.М. Краснолаковая пелика из раннесарматского погребения у с. Лиманское // Колекції наукових фондів Інституту археології НАН України (матеріали та дослідження). — К., 2010. — 3. — С. 68—69 (Серія «Археологія і давня історія України»).

- Мордвицева В.И.* Среднесарматские погребения с краснолаковой керамикой // Древности Волго-Донских степей. — Волгоград, 1993. — 3. — С. 123—132.
- Попова Е.А., Коваленко С.А.* Историко-археологические очерки греческой и позднескифской культур в северо-западном Крыму (по материалам Чайкинского городища). — М., 2005.
- Сергацков И.В.* К хронологии среднесарматской культуры Нижнего Поволжья // Сарматские культуры Евразии: проблемы региональной хронологии (доклады к 5-й Междунар. конф. «Проблемы сарматской археологии и истории»). — Краснодар, 2004. — С. 107—116.
- Симоненко А.В.* Сарматы Таврии. — К., 1993.
- Симоненко А.В.* Хронология и периодизация сарматских памятников Северного Причерноморья // Сарматские культуры Евразии: проблемы региональной хронологии (доклады к 5-й Междунар. конф. «Проблемы сарматской археологии и истории»). — Краснодар, 2004. — С. 134—173.
- Синицын И.В.* Древние памятники в Низовьях Ерусалана // МИА. — 1960. — 78. — С. 10—168.
- Скрипкин А.С.* Азиатская Сарматия. — Саратов, 1990.
- Толстикова В.П., Журавлев Д.В., Ломтадзе Г.А.* Керамический комплекс позднеэллинистического времени из Пантикапея // Боспорские исследования. — Симферополь, 2003. — III. — С. 289—314.
- Mitsopoulos-Leon V.* Die basilika am Staatsmarkt in Ephesos. Kleinfunde. Teil I. Keramik hellenistischer und römischer Zeit. — Wien, 1991 (Forschungen in Ephesos. — Band IX. — 2/2).
- Simonenko A.V.* Römische Importe in sarmatischen Denkmälern des nördlichen Schwarzmeergebiets — Mainz, 2008 (Archäologie in Eurasien. — 25).
- Žhuravlev D., Demidenko S., Trejster M.* «Kruglij Kurgan». Eine Gesamtvorlage des Materials aus den Grabungen des Barons V.G. von Tiesenhausen // Eurasia Antiqua. — 1997. — 3. — С. 422—423.

Надійшла 15.03.2011

Е.Г. Карнаух

КРАСНОЛАКОВЫЕ ПЕЛИКИ ИЗ САРМАТСКИХ ПОГРЕБЕНИЙ

Находки краснолаковой керамики в сарматских погребениях довольно редки. Здесь речь идет о пеликах. Такие сосуды найдены в пяти сарматских впускных погребениях в узких прямоугольных могилах на территории от Волги до Днепра, и их объединяет ряд признаков: профилированный венчик, короткая шейка, округлый корпус или с ребром по плечу, покрытый каннелюрами, на кольцевом поддоне.

По морфологическим признакам, среди которых особенно характерна ручка с защипом, такие пелики относятся к позднеэллинистической (I в. до н. э.) краснолаковой посуде группы *Eastern Sigillata B*. Такую керамику обычно называют малоазийской, хотя центры ее производства не выделены.

Наиболее надежную дату для таких сосудов дают находки на античных и позднескифских памятниках Северного Причерноморья. Анализ краснолаковой керамики городища Чайка позволил Д.В. Журавлеву считать нижней хронологической границей появления таких пелик в Северном Причерноморье вторую половину I в. до н. э., не исключая использования их и в начале I в. н. э.

Опираясь на находки таких сосудов на позднескифских и античных поселениях Северного Причерноморья, а также на отсутствие их в Греции и Малой Азии, можно предположить их местное происхождение (боспорская сигиллата, по Д.В. Журавлеву). Прототипами Д.В. Журавлев, С.В. Демиденко и М.Ю. Трейстер предлагают считать малоазийские сосуды типа *Gnathia*. С.Ю. Внуков и О.В. Штепа приводят в качестве исходной формы керамику школы *West Slope* в Аттике. Сосуды этого стиля также могли послужить примером для подражания в боспорских керамических мастерских. Такие пелики, по мнению исследователей, изготавливал один из эгейских малоазийских центров, откуда впоследствии мода на эти сосуды распространилась и в Северное Причерноморье. Ручки подобной формы встречаются на сосудах эллинистического времени в Эфесе.

Отметим пелику несколько «гибридной» формы в погребении 43 позднескифского могильника Золотая Балка. Это небольшой сероглиняный сосуд со слабыми следами лощения. Морфологически он обладает признаками как пелик (каннелированный корпус, крепление ручек на плечике), так и канфаров (широкое горло) эллинистического времени. М.И. Вязьмитина датировала это погребение I в. до н. э. Несомненно, образцом для него послужила пелика рассматриваемого типа.

Сарматские погребения с пеликами датируются I в. до н. э. — I в. н. э. Находки таких пелик в сарматских погребениях концентрируются в двух регионах: степи Таврии и Волго-Донской регион. В первом комплексы с пеликами датируются I в. до н. э. и принадлежат раннесарматской культуре, во втором — широким промежутком с I в. до н. э. по I в. н. э. Такая ситуация может быть обусловлена отдаленностью восточных сарматских кочевий от античных и позднескифских центров. Широкий хронологический диапазон использования пелик объясняется ценностью краснолаковой посуды у сарматов. Находки такой керамики в сарматских погребениях I в. до н. э. могут свидетельствовать об экономических связях с Боспором.

THE RED-GLOSS PELIKAI FROM THE SARMATIAN GRAVES

The finds of terra sigillata (red-gloss wares) in the Sarmatian graves are rather rare. Such vessels were discovered in five Sarmatian secondary burials in narrow rectangular graves on the territory from the Volga to the Dnipro Rivers; they are united by certain common features: profiled rim, short neck, rounded body or with an edge on a shoulder, they are decorated by flutes and have round foot.

By morphological features, among which the handle with figured bend is especially characteristic, such pelikai belong to Eastern sigillata b of the Late Hellenistic period (1st c. BC). Such pottery is usually called Asian Minor production, although the centers of its manufacture are not distinguished.

The most reliable date for such vessels is provided by the finds at the Greek and the Late Scythian sites of the north coast of the Black Sea. The analysis of the red-gloss wares from Chaika hill-fort allowed D.V. Zhuravlev to consider the second half of the 1st c. BC the terminus post quem for the appearance of such pelikai in the north coast of the Black Sea, not excluding the use of them also in the early 1st c. AD.

Based on the finds of such vessels at the Late Scythian and Ancient Greek sites of the north coast of the Black Sea and also based on their absence in Greece and Asia Minor it is possible to suppose their local origin (Bosporan sigillata according to D.V. Zhuravlev). D.V. Zhuravlev, S.V. Demydenko and M.Yu. Treister suggest considering the Asian Minor vessels of Gnathia type to be their prototypes. S.Yu. Vnukov and O.V. Shtepa consider the pottery of the West Slope style from Attike as the initial form. The vessels made in this style also could be the models for the imitation in the Bosporan potteries. Such pelikai, in the scholars' opinion, were made by one of the Aegean Anatolian centers from which the fashion on these vessels consequently spread into the north coast of the Black Sea. Handles of a similar form appear on vessels of Hellenistic period in Ephesus.

Pelike of rather «hybrid» form from the grave 43 in the Late Scythian Zolota Balka cemetery should be noted. It is a small grey-clay vessel with faint traces of polishing. It has morphological features both of pelikai (body with flutes and handles fastened to the shoulders), and of kantharoi (wide neck) of the Hellenistic period. M.I. Vyazmitina dated this grave by the 1st c. BC. Undoubtedly, pelike of the type discussed was the pattern for this vessel.

The Sarmatian burials with pelikae are dated to the period from the 1st c. BC to the 1st c. AD. Finds of such pelikai in the Sarmatian graves are concentrated in two areas: the steppes of Tauria and the Volga and the Don Rivers region. In the first area assemblages with pelikai are dated to the 1st c. BC and they belong to Early Sarmatian culture, while in the other area the assemblages with pelikai are dated to a rather broad period since the 1st c. BC till the 1st c. AD. Such situation could be caused by the remoteness of the eastern Sarmatian camps from Ancient Greek and Late Scythian sites. The broad chronological range of the use of such pelikai could be explained by the value of red-gloss wares in Sarmatian milieu. Finds of such pottery in the Sarmatian burials of the 1st c. BC could evidence the economic links with Bosphorus.