

О.С. Дзнеладзе, О.В. Симоненко

НАМИСТИНИ — ВОЇНСЬКІ АМУЛЕТИ III—II ст. до н. е.

Розглядаються знахідки своєрідного кінського спорядження III—II ст. до н. е. з пам'яток Північного Причорномор'я та Північно-Західного Кавказу, у складі якого є великі намистини з вічками, бронзові налобники, нагрудники та вудила з хрестоподібними насадками.

Ключові слова: Північне Причорномор'я, Північно-Західний Кавказ, III—II ст. до н. е., курган, поховання, амулет, намистини з вічками, нагрудник, налобник, жорсткі вудила.

У матеріалі нечисленних варварських пам'яток Північного Причорномор'я доби пізнього еллінізму трапляються, здавалося б, рядові речі, аналіз яких призвів до несподіваних висновків. Це великі намистини, знайдені у кіль-

кості від однієї до трьох поряд із кістяком коня та/або на кістяку людини чи поблизу нього. Їх виявлено в курганному похованні біля с. Чистеньке в Криму (Зайцев, Колтухов 1997; 2004; Колтухов, Тощев 1998; Симоненко 2001), у зруйнованому комплексі поблизу Гевані в Румунії (Haŕtuche 1966; Sîrbu, Haŕtuche 2000; Зай-

© О.С. ДЗНЕЛАДЗЕ, О.В. СИМОНЕНКО, 2010

цев 2007) і в курганах 17 та 51 могильника біля с. Гліная (Синика 2004, с. 238). Ю.П. Зайцев до цієї категорії відніс намистину з кам'яної гробниці мавзолею Неаполя Скіфського (Зайцев 2007, с. 265), проте її належність до вузди впевнено не фіксується¹.

У Чистенькому (Зайцев, Колтухов 1997, с. 50, 54, рис. 2, 4, 17) праворуч від черепа коня лежала заокруглено-циліндрична намистина із глухого синього скла, прикрашена вісьмома опуклими біло-синіми вічками та білою смужкою (рис. 1, 1). Діаметр 32 мм, висота 25 мм. Біля правого ліктя кістяка чоловіка знаходилася поліхромна джкоподібна намистина з напівпрозорого синього скла, прикрашена п'ятьма великими рельєфними біло-синіми вічками і десятьма жовтими та десятьма білими вічками меншого розміру, розташованими у шаховому порядку (рис. 1, 2). Розміри 30 × 30 мм. Ця намистина та золоте кільце лежали неподалік руків'я меча і, можливо, прикрашали його.

У Гевані разом з деталями вузди знайдено три намистини (Sîrbu, Harțușe 2000, fig. 7, 1—3; 8, 1—3). Одна з них заокруглено-приплюснута, з глухого синього скла, поділена навпіл горизонтальною білою смужкою. Кожну половину прикрашено трьома помаранчево-синьо-білими вічками. Діаметр 32 мм, висота 23 мм, діаметр каналу 14 мм (рис. 1, 3). Друга — джкоподібна, з іридізованого напівпрозорого темно-блакитного скла, прикрашена кількома смужками рельєфних вічок: навколо отворів — по п'ять лілових краплин, на верхній та нижній частинах — два ряди жовтих, по центру — ряд опуклих жовто-синьо-білих вічок та маленьких жовтих краплин між ними. Висота 33 мм, діаметр 30 мм, діаметр каналу 8 мм (рис. 1, 4). Третя намистина циліндрична, з глухого синього скла, прикрашена трьома смугами рельєфних вічок: вгорі та внизу від них збереглися дві блакитні скляні краплини, в центрі розташовано смужку з п'яти конічних біло-синіх вічок. Висота 35 мм, діаметр 24 мм, діаметр каналу 8 мм, висота конічних вічок 10 мм (рис. 1, 5).

У похованні кургану 17 могильника біля с. Гліная за черепом коня лежала заокруглено-біконічна намистина з глухого синього скла. Поверхня вкрита щільно розташованими блакитними, білими та жовтогарячими пласкими плямами. Розміри 30 × 30 мм, діаметр каналу розширюється від 5 до 10 мм (рис. 1, 6). На-

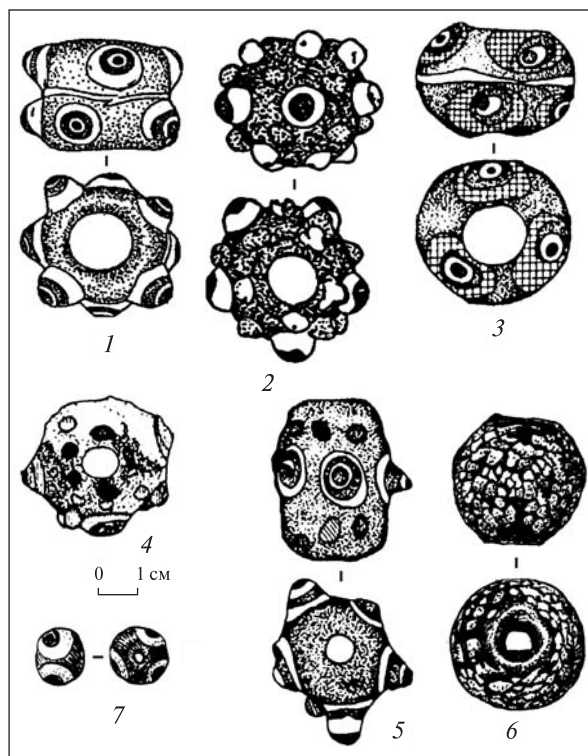


Рис. 1. Намистини-амулеті: 1, 2 — Чистеньке (за Ю.П. Зайцевим та С.Г. Колтуховим); 3—5 — Гевані (за Н. Арцухе та В. Сирбу); 6 — Гліная, к. 17; 7 — Гліная, к. 51

мистина меншого розміру знаходилася за черепом коня в кургані 51 (рис. 1, 7). Належність обох до вузди поза сумнівом.

Намистина з Чистенького, знайдена поряд з черепом коня, за кольором та розташуванням вічок подібна до типу Алексеева 356 (остання лише меншого розміру) II—I ст. до н. е. (Алексеева 1978, с. 54). Намистина, що лежала біля меча, швидше за все, відноситься до типу Алексеева 386. Під цим номером подано опис напівпрозорої бірюзової намистини, але колір — її єдина відмінність від екземпляра з Чистенького. Втім, відчуття кольору — риса вельми індивідуальна, а синій та бірюзовий лежать в одній частині спектру. К.М. Алексеева зазначила, що намистину було знайдено у Пантікапеї і не датувала її (Алексеева 1978, с. 56). Таким чином, намистина типу 386, знайдена у Чистенькому разом з чітко датованою II—I ст. до н. е. намистиною типу 356, стає датуючим матеріалом.

Одна з намистин із Гевані (рис. 1, 3) відноситься до типу Алексеева 358, що датується II ст. до н. е. (Алексеева 1978, с. 54), друга (рис. 1, 5) — схожа на тип Алексеева 368 I ст. н. е. (Алексеева 1978, с. 55), третя (рис. 1, 4) близька до намистини з могили 140 Тенгінського некрополю (рис. 2, 4), яку О.О. Беглова датувала II ст.

¹ Виходячи з відсутності вуздил та інших деталей вузди, коні, поховані у мавзолеї, не були загнзудані.

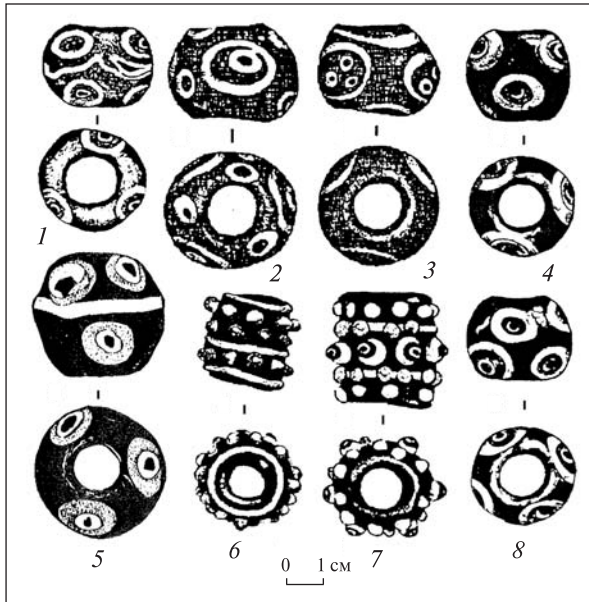


Рис. 2. Намистини із Закубанья: 1–4, 6–8 — Тенгінська (за О.О. Бегловою); 5 — Новолабінська (за Б.А. Раєвим та Г.Є. Беспалим)

до н. е. (Беглова 2002, с. 159). Намистини Алексеева 368 з Тенгінської та Гевані не ідентичні, але поєднані стилістичним та кольоровим рішенням: видовжений корпус, центральну частину якого прикрашає смужка конічних синьобілих (Тенгінська) або синьо-жовтих (Гевані) вічок в оточенні двох рядів білих або жовтих краплин вище та нижче конусів.

Цікава намистина з Гліної. Вона належить до групи поліхромних намистин з плямистими орнаментами. Точних аналогій у корпусі К.М. Алексеевої немає. Подібне колористичне рішення мають намистини типів 13, 18 (остання також подібної форми) та 19, але вони істотно відрізняються за розміром (екземпляр з Гліної в середньому в 1,5–2 рази більший). Вироби цих типів (Алексеева 1978, с. 57–58, табл. 12, 74, 94, 95), на думку К.М. Алексеевої, загалом датуються першими століттями н. е.², але намистини типу 18 відомі у комплексах III–II ст. до н. е.

Курган 17 датується першою половиною II ст. до н. е. на підставі знахідки у вхідній ямі фрагмента придонної частини родоської амфори типу I варіанту «вілланова» пізньої серії (I–E–2), за класифікацією С.Ю. Монахова (Монахов 2003, с. 119)³. Датування і культурна

² Тепер стало відомо, що хронологія К.М. Алексеевої не бездоганна. Подекуди вона базується на старих помилкових датуваннях чи просто на особистій думці того або іншого дослідника, яку він повідомив авторові.

³ Люб'язне повідомлення В.С. Синици та І.О. Четверикова.

належність комплексів з Чистенького та Гевані дискусійні. С.Г. Колтухов та Г.М. Тошев не датували поховання з Чистенького (Колтухов, Тошев 1998, с. 42), а в ранішій статті Ю.П. Зайцев і С.Г. Колтухов віднесли його до третьої чверті — другої половини II ст. до н. е. (Зайцев, Колтухов, 1997, с. 57). Дослідники визначили поховання в Чистенькому як сарматське (С.Г. Колтухов і Г.М. Тошев) або як поховання воїна-вершника з бойовим конем — вихідця з сарматського середовища Прикубанья—Північного Кавказу (Ю.П. Зайцев і С.Г. Колтухов). Згодом Ю.П. Зайцев інтерпретував це поховання як могилу «завойовника (Криму — авт.) сатарха» часів Скілура (Зайцев 1999, с. 144). О.В. Симоненко вважає поховання біля Чистенького могилу пізньоскіфського воїна з імпортними вуздуою та зброєю і датував його кінцем II — початком I ст. до н. е. (Симоненко 2001, с. 100). Пізніше Ю.П. Зайцев та С.Г. Колтухов (2004) утрималися від остаточної етнічної атрибуції поховання, зауваживши, що воно належить представникові варварського угруповання, яке панувало у Північному Причорномор'ї у другій половині II ст. до н. е. Проте археологічні матеріали свідчать, що таку роль в цей час відігравали сармати, до яких віднести це поховання аж ніяк не можна.

Комплекс з Гевані Н. Арцухе та В. Сирбу інтерпретували як зруйновану могилу гетського аристократа кінця IV—III ст. до н. е. (Sirbu, Națușche 2000, p. 153). О.В. Симоненко і В. Бирке не виключають належність цієї знахідки до «скарбів» кінця II — початку I ст. до н. е. (Симоненко 2008, с. 260). Ю.П. Зайцев датує його III — першою половиною II ст. до н. е. з наголосом на III ст. і відносить до тієї самої категорії пам'яток (Зайцев 2007, с. 261–262).

Таким чином, датувати наші комплекси з намистинами можна в досить широкому хронологічному діапазоні III—I ст. до н. е. Варто уваги, що дата подібних намистин у корпусі К.М. Алексеевої у загальних рисах співпадає з цим.

Пошук аналогій намистинам окреслив чітко обмежений ареал їхнього використання: пам'ятки варварів Північно-Західного Кавказу сармато-меотського кола (точніше ніхто їх не визначав). Це могильники біля станиці Тенгінської (Беглова 2002) та курган на ґрунтовому могильнику IV Новолабінського городища (Раєв, Беспальй 2006)⁴. Тут біля кістяків коней

⁴ Тут перелічені лише відомі нам пункти. За люб'язним повідомленням О.О. Беглової, в Закубанні останніми роками відкрито багато пам'яток цього типу, але вони не опубліковані.

і чоловіків знайдено великі заокруглені, циліндричні або джкоподібні намистини, подібні до причорноморських зразків (рис. 2). Велика заокруглена намистина з могильника IV Новолабінського городища (рис. 2, 5) належить до типу Алексеєва 358⁵, який датується II ст. до н. е. Біля коня 1 у похованні 140 Тенгінського могильника знайдено дві намистини. Одна — заокруглена із синього глухого скла, орнаментована біло-синьо-зеленими вічками, між якими хвиляста біла лінія (рис. 2, 1) — типу Алексеєва 400, без дати (Алексеєва 1978, с. 56—57, табл. 32, 11, 12); друга (рис. 2, 7) — циліндрична, завдовжки 25 мм, з глухого синього скла, прикрашена навитими білими нитками, конічними біло-синіми вічками та рядами щільно розташованих опуклих білих та жовтих кульок (Беглова 2002, с. 157—158, рис. 1, 3, 4, 9). Подібна намистина, тільки без конічних вічок та з жовтими й зеленими кульками (рис. 2, 6), належить коню 2 з цього ж поховання (Беглова 2002, рис. 1, 9). Ми не можемо погодитися з О.О. Бегловою, яка віднесла ці намистини до типу Алексеєва 80⁶ (Беглова 2004, с. 99) — вони суттєво відрізняються від останніх за формою та декором. На нашу думку, ці намистини є близькими до типів Алексеєва 385 IV—III ст. до н. е. та 386 II—I ст. до н. е. (Алексеєва 1978, с. 56—57, табл. 32, 71, 72).

Під нижньою щелепою коня 4 у цьому похованні знайдено великі заокруглені намистини з глухого синього скла, вічка зелено-помаранчево-сині (Беглова 2002, рис. 3, 4, 5). У статті О.О. Беглової, присвяченій аналізу ритуального комплексу Тенгінського могильника (поховання 140), усі намистини з вічками віднесені до типу Алексеєва 54⁷ (Беглова 2004, с. 99, рис. 10, 8—14). Проте за кольором вічок лише намистина рис. 10, 12 співпадає з варіантом Алексеєва 54д III—II ст. до н. е. (Алексеєва 1978, с. 65, табл. 15, 59) з тією різницею, що на ній ві-

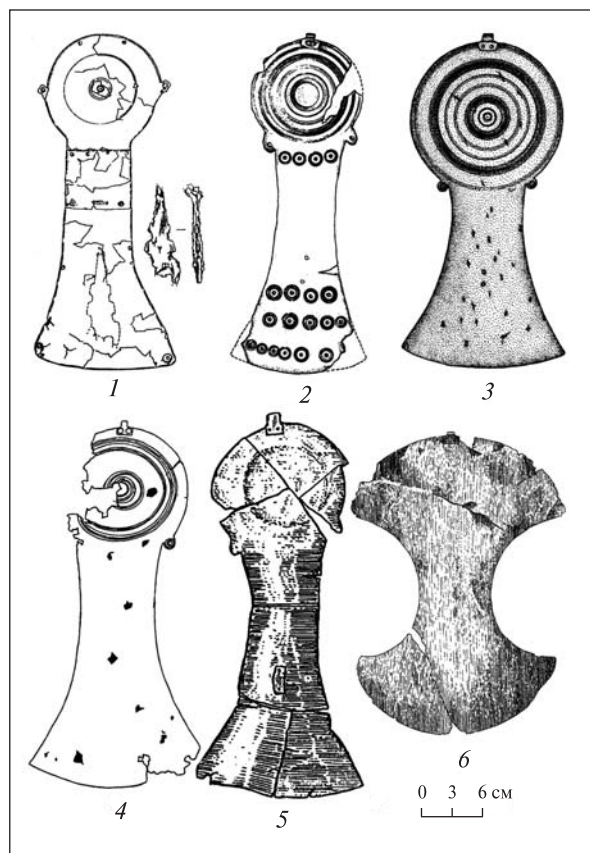


Рис. 3. Бронзові пластинчасті налобники: 1 — Чистеньке (за Ю.П. Зайцевим та С.Г. Колтуховим); 2 — Новолабінська (за Б.А. Раєвим та Г.Є. Беспалим); 3, 6 — Кореновськ, Прикубанський могильник (за І.І. Марченком); 4 — Татарський (за О.О. Кудрявцевим та ін.); 5 — Новоніколаївський I могильник (за О.О. Кудрявцевим та ін.)

сім вічок. Решта варіантів типу 54 не відповідає намистинам з Тенгінського комплексу.

Немає в добірці К.М. Алексеєвої і аналогічній намистинам з поховання 158 (Беглова 2002, рис. 4, 1, 2). Одна — з глухого синього скла, з трьома великими біло-синьо-жовтими вічками, між якими розташовані шість маленьких сіро-синіх (рис. 2, 2); інша — з зеленого глухого скла, з трьома світло-зеленими кільцевими вічками, всередині яких розташовано по три маленьких білих (рис. 2, 3). Виходячи з того, що подібні намистини є в похованні 140, не буде помилкою поширити його дату — перша половина II ст. до н. е. — й на ці вироби.

Кінське спорядження з північнокавказьких пам'яток вельми оригінальне та специфічне. Вузда складається з великих бронзових налобників з круглою верхньою частиною та сокироподібною лопаттю, що відходить від неї. Верхню частину прикрашено концентричними рельєфними та/або гравірованими колами (рис. 3). Більшість налобників цього типу похо-

⁵ «Очень большие бусины из синего стекла, обернутые поперек белой нитью и украшенные семью большими глазками, три из которых расположены вокруг одного отверстия, четыре — вокруг другого. Глазки плоские, слоистые» (Алексеєва 1978, с. 54, табл. 32, 24).

⁶ «Бусина подцилиндрической формы из бесцветного прозрачного стекла со слабым зеленоватым оттенком с выпуклыми слоистыми глазками, в которых чередуются два синих и два белых диска» (Алексеєва 1975, с. 68, табл. 16, 77).

⁷ «Округлые бусы из глухого грязно-синего, глухого полупрозрачного и прозрачного темно-синего стекла, украшенные шестью глазками, техника исполнения и внешний вид которых определяют семь вариантов типа» (Алексеєва 1975, с. 65).



Рис. 4. Налобники з Нікополя (фото О.В. Симоненка)

дять з басейну Кубані й досліджені Н.Ю. Лимберіс та І.І. Марченком (Лимберіс, Марченко 2005; Марченко, Лимберіс 2009). Такі речі знайдено у станицях Новосвободній (2 екз.), Пластиновській, м. Кореновськ (рис. 3, 3, 6), у могильниках Чорний Ліс, Новоніколаївський I (рис. 3, 5), Начерзіївський, Говердовський, біля селища 5 хут. Леніна (3 екз.), у некрополі Старокорсунського городища 2, на Краснодарському водосховищі, у Вільно-Аульському кургані (Марченко, Лимберіс 2009, с. 69–71). У кургані на могильнику IV Новолабінського городища (Раев, Беспалый 2006, с. 15, 19, 25, 26, 32, 33, табл. 13, 2; 19, 2, 3; 24, 2, 3; 28, 10; 31, 3; 32, 5) у кількох похованнях та ритуальних комплексах знайдено вісім таких налобників (рис. 3, 2). Три налобники (рис. 3, 4) знайдено на Ставропіллі у могильнику Татарського городища (Кудрявцев, Кудрявцев, Прокопенко 2000).

Незважаючи на репрезентативну кількість знахідок, визначити дату таких налобників доволі складно. Лише три з них (поховання 65, 111, 240 могильника селища 5 біля хут. Леніна) було знайдено нібито з амфорами типів Солоха I та Усть-Лабинський другої половини IV ст. до н. е. (Марченко, Лимберіс 2009, с. 71). Проте колекцію майже цілком втрачено, і перевірити точність інформації зараз неможливо.

Кілька налобників знайдено разом з вудилами з хрестоподібними насадками (див. нижче), дата яких дискусійна, але, здається, не виходить за межі III–II ст. до н. е. (Марченко, Лимберіс 2009, с. 71). Принаймні, комплекси з кургану на IV Новолабінському некрополі Б.А. Раєв датував початком III ст. до н. е. (Раєв 2007, с. 379–381).

Комплекс з Татарського городища можна датувати від III до II ст. до н. е. (Кудрявцев, Кудрявцев, Прокопенко 2000, с. 46; Беглова 2002,

с. 161), хоча І.І. Марченко та Н.Ю. Лимберіс вважають цю дату некоректною (Марченко, Лимберіс 2009, с. 71). Однак псалії та вудила, аналогічні татарським, відсутні у пам'ятках IV ст. до н. е., так само, як низькі конічні ворварки. Нам здається, що сукупність даних та супутнє начиння вказує на III ст. до н. е. як на час побутування таких налобників, хоча з'явилися вони, можливо, ще наприкінці IV ст. до н. е.

Налобник цього типу знайдено у Чистенькому (Зайцев, Колтухов 1997, с. 50, рис. 3). Він поламався у давнину і був поладжаний (рис. 3, 1). Крім нього, на території України два таких налобники (рис. 4) знайдено у зруйнованому 1902 р. кургані поблизу Нікополя (Павлуцкий 1903; Ханенко, Ханенко 1907, с. 10–11, табл. III, 417, 418; Мурзин, Черненко 1980, с. 155, рис. 1, 1, 4). Зважаючи на те, що аналогічні налобники з Ермітажу надійшли туди від Д.Г. Шульца, В.Ю. Мурзін та Є.В. Черненко вирішили, що вони походять з Келермеських курганів та датуються VI ст. до н. е. Відповідно, до цього ж часу вони віднесли екземпляри з Нікополя, визначивши їх як бойовий захист коней ранньоскіфського часу. Пізніше з'ясувалося, що ермітажні налобники знайдені в станиці Царській (тепер Новосвободна) у Закубанні (Лимберіс, Марченко 2005, с. 163).

Ще одна характерна деталь цієї зброї — бронзові окуття нагрудників двох видів. Перший — парні трапецієподібні пластини з прямими або фігурними краями. Лицьовий бік прикрашено паралельними рядами пуансонних крапок і гравірованими або пуансонними концентричними колами. До нижнього краю пластин підвішені лунниці, трубочки і т. зв. «напівдзвоніки», також прикрашені пуансонним геометричним орнаментом. Такі нагрудники знайдені в кінському похованні кургану 1 на Васюриній Горі (рис. 5, 1), у могилах Тенгінського некрополя (рис. 5, 2), в кургані на могильнику Новолабінського IV городища (рис. 5, 3, 4), у склепі на Татарському городищі (Кудрявцев, Кудрявцев, Прокопенко 2000, рис. 2). В Україні дві пластини такого нагрудника (рис. 5, 5) виявлено біля Нікополя разом з описаними налобниками (Павлуцкий 1903; Ханенко, Ханенко 1907, с. 10–11, табл. III, 415, 416; Мурзин, Черненко 1980, с. 155–167, рис. 1, 2, 3).

Окуття нагрудників другого виду походять тільки з двох пам'яток — Васюриної Гори (рис. 5, 6) та кургану біля селища Гостре (рис. 5, 7) у Донбасі (Зарайская, Привалов, Шепко 2004, с. 137, рис. 3). Вони складаються з двох з'єднаних бронзових стрічок, прикрашених,

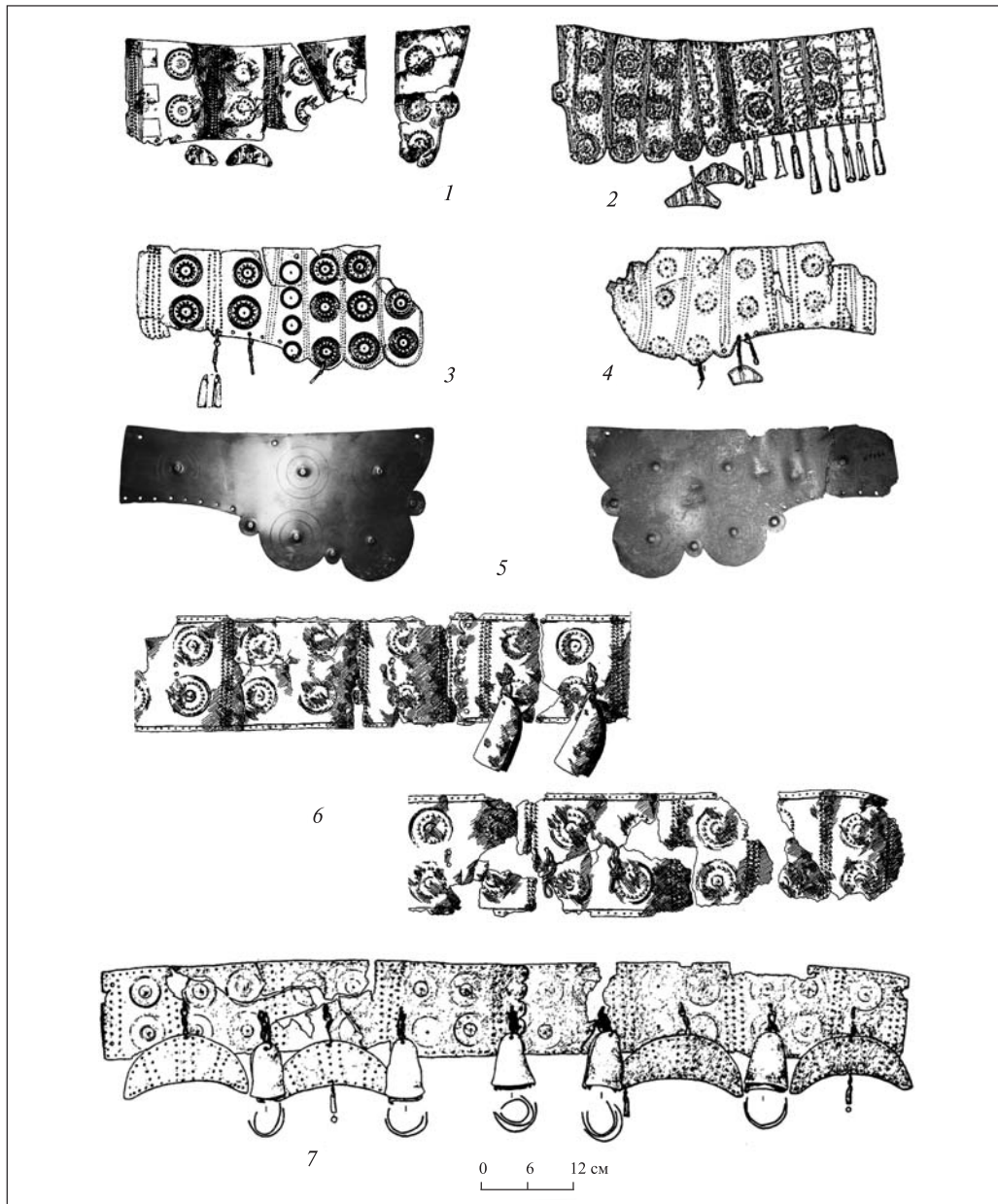


Рис. 5. Бронзові окуття нагрудників: 1, 6 — Васюрина Гора (за М.І. Ростовцевим); 2 — Тенгінська (за О.О. Бегловою); 3, 4 — Новолабинська (за Б.А. Раєвим та Г.Є. Беспалим); 5 — Нікополь (фото О.В. Симоненка); 7 — Гостре (за Н.П. Зарайською та ін.)

як і окуття першого виду, пуансонними лініями та гравірованими колами. Знизу підвішені лунниці, «напівдзвоники» та трубочки⁸.

Стилістична єдність декору обох видів нагрудників вказує на спільність їхнього походження і, найімовірніше, однакову дату. Меч з прямим перехрестям та слабко вигнутим серпоподібним наверхшам не дозволяє відносити курган біля селища Гостре до часу раніше III ст. до н. е.

⁸ О.О. Беглова вважає, що нагрудники з Васюриної Гори та селища Гостре різної конструкції (Беглова 2008, с. 43). Однак зображення першого в праці М.І. Ростовцева дуже схоже з другим.

На ґрунті аналізу орнаментациї пластин нагрудників О.О. Беглова запропонувала їхню відносну хронологію (Беглова 2008, с. 42—43). Пластини з Нікополя дослідниця вважає найранішими через рельєфну, на її думку, орнаментацию. Насправді на цих пластинах рельєфні тільки конічні виступи у центрі гравірованих концентричних кіл (рис. 5, 5). Отже, нікопольські пластини не виняток у схемі О.О. Беглової і мають входити до групи з гравірованою орнаментациєю, також ранньої, на думку автора. Пізню групу складають пластини з поєднанням гравірованого та пуансонного декору на зразок знахідок у Тенгінській та Новолабин-



Рис. 6. Прикраси збруї з Васюриної Гори (за М.І. Ростовцевим)

ській. О.О. Беглова датувала ритуальний комплекс Тенгінського некрополя першою чвертю II ст. до н. е., а кінське поховання з кургану 1 Васюриної Гори віднесла до III—II ст. до н. е. (Беглова 2002, с. 159, 160).

Нижня дата цього діапазону базується на знахідці розписної піксиди першої половини III ст. до н. е. Показова решта знахідок у кінській гробниці кургану 1 Васюриної Гори (Ростовцев 1914, табл. XVIII): псалії, описані М.І. Ростовцевим під № 4 як «четыре железных золоченых удила с зубчатыми шариками на концах» (рис. 6, 5); два позолочені налобники з гачками у вигляді голівок грифонів (рис. 6, 4); залізна, плакована сріблом, перснеподібна бляха від вузди

з черню і золотінням (рис. 6, 9). Подібні деталі вузди трапляються у північнопричорноморських комплексах III—I ст. до н. е. (Симоненко 1982, с. 240; Дзис-Райко, Суничук 1984, с. 150; Редина, Симоненко 2002, с. 91, рис. 3, 1, 2, 6): бронзові С-подібні псалії із закінченнями у вигляді рубчастих (але не зубчастих) кульок — у «скарбі» з Веселої Долини (рис. 7, 3, 4), бронзові і срібні перснеподібні бляхи — в «скарбах» з Великопоскокого (рис. 7, 8), Снігурівки (рис. 7, 9), у Тираспольських курганах. Налобники з голівками грифонів не мають прямих паралелей, але, поза сумнівом, відносяться до класу пізньоскіфських налобників «з гачком» III—I ст. до н. е. Складається враження, що псалії і вуз-

дечковий набір з Васюриної Гори — вишуканий «парадний» варіант перелічених аналогій. Унікальні і бронзові позолочені фалари зі скляними вставками (рис. 6, 1, 2). Ці вставки — що, за слушним зауваженням М.І. Ростовцева, характерні для римського часу (Ростовцев 1914, с. 42) — можуть вказувати на пізню дату поховання. Орнамент *Wellenranke*, що прикрашає край фаларів, трапляється на шоломах типів Монтефортіно та Манхайм II—I ст. до н. е. (Schaaff 1988, s. 318—322).

Нагрудники з Васюриної Гори — вироби того ж культурного кола, що й спорядження з Новолабинського кургану та Тенгінського некрополя. М.І. Ростовцев звернув увагу на гальштатський стиль декору пластин (Ростовцев 1914, с. 42), що вельми цікаво на тлі якогось сплеску західних (кельтських та фракійських) елементів у культурах варварів Північного Причорномор'я цього часу. Якщо уточнити час початку цього сплеску і пояснити його природу, то, можливо, стане більш зрозумілим час та історичний контекст появи такого вбрання.

До збруї цього типу входили жорсткі вудила з хрестоподібними насадками. Здавна за ними закріпилася назва «хрестоподібні псалії». Проте так називати їх хибно, оскільки головну функцію псалія — з'єднувати вудила та вуздечку — вони не могли виконувати хоча б через те, що на них немає де кріпити реміні. На деяких зразках (Великопоске, Весела Долина, Квашине) на кінцях вудил з хрестоподібними насадками були рухливі кільця або С-подібні псалії, до яких і кріпилися повід та вуздечка (рис. 7, 1, 3). Хрестоподібні насадки виконували іншу функцію. Вони тиснули на губи та кутки рота коня, підсилюючи больове відчуття та змушуючи коня швидше реагувати на команди вершника. Для цього на кінцях гілок насадки, звернених до морди коня, знаходилися плоскі зубчасті виступи (рис. 7, 11).

У Північному Причорномор'ї вудила з хрестоподібними насадками знайдені у «скарбах», кількох похованнях Тираспольських курганів і в похованні біля Чистенького. Фрагмент жорстких вудил є в комплексі з Гевані (рис. 7, 2). З іншого боку, вони добре відомі у пам'ятках варварів Прикубання та Північно-Західного Кавказу (Марченко 1996, с. 72—75; Лимберис 1988; Беглова 2002; Раев, Беспалый 2006). Свого часу К.Ф. Смирнов слушно припустив, що вудила з хрестоподібними насадками (він називав їх псаліями) мають кубанське походження (Смирнов 1953, с. 37).

Варто звернути увагу на зв'язок знахідок жорстких вудил з розглянутим кінським спорядженням.

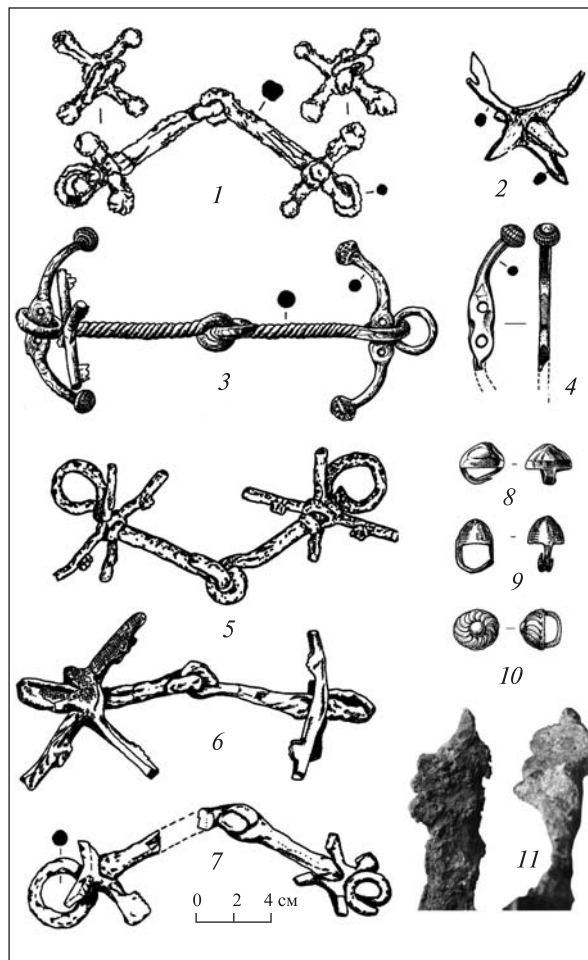


Рис. 7. Жорсткі вудила з хрестоподібними насадками: 1 — Чистеньке (за Ю.П. Зайцевим та С.Г. Колтуховим); 2 — Гевані (за Н. Арцухе та В. Сирбу); 3, 4 — Весела Долина (за Є.Ф. Редіною та О.В. Симоненком); 5 — Тенгінська (за О.О. Бегловою); 6, 7 — Новолабинська (за Б.А. Раєвим та Г.Є. Беспалим); 8 — Великопоске; 9 — Снігурівка; 10 — приватна колекція; 11 — виступи на насадках (фото О.В. Симоненка)

У Прикубанні в пам'ятках сіраків такі вудила поодинокі (Марченко 1996, табл. 78), але вони звичні у закубанських пам'ятках типу Новолабинського кургану і Тенгінського могильника, про які тут ідеться. Вони утворюють стійку комбінацію з пластинчастими налобниками та нагрудниками з підвісками, що відзначила і О.О. Беглова (Беглова 2008). Швидше за все, таке своєрідне спорядження з'явилося у Закубанні, а потім у Північному Причорномор'ї не раніше III та використовувалося у II, а, можливо, ще і в I ст. до н. е. Ми не бачимо підстав дати початок формування цього спорядження другою половиною IV ст. до н. е., як вважає О.О. Беглова (Беглова 2008, с. 43) — до цього часу відносяться хіба що кілька налобників, але всі комплекси з нагрудниками та жорсткими вудилами не старіші за III ст. до н. е.



Рис. 8. Дерев'яна намистина-амулет туркменського коня XIX ст. з колекції Natural History Museum у Нью-Йорку (фото О.В. Симоненка)

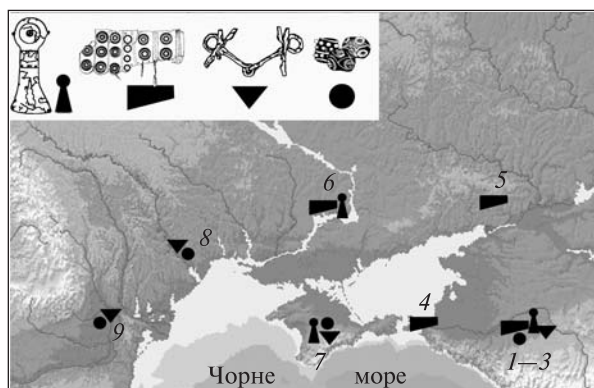


Рис. 9. Комплекси з предметами закубанської зброї типу Новолабинська-Тенгінська: 1–3 — Новолабинська, Тенгінська, Серьогінська; 4 — Васюрина Гора; 5 — Гостре; 6 — Нікополь; 7 — Чистеньке; 8 — Гліная; 9 — Гевані

Схоже на те, що перед нами етнографічно значущий тип кінського спорядження, що існував у якоїсь окремої групи населення. Там, де конярство та їзда верхи є складовою способу життя, кінське спорядження завжди виступає етнокультурним індикатором: пригадаймо монгольську, горську або козачу сідловку, угорську запряжку, зброю вестерн у США і Мексиці тощо. Вузечка, сідло і декор зброї мають ту саму розпізнавальну функцію, що й костюм.

Саме серед людей, що залишили пам'ятки типу Новолабинська-Тенгінська, і був поширений звичай використовувати великі намистини з вічками у вузді та спорядженні воїна. Враховуючи місце знахідки намистин, звичайно, не виключено їхнє утилітарне призначення: фіксація вузлів на ремінцях. Навряд чи це були просто прикраси, як інтерпретує намистину з Гліної В.С. Синика, називаючи її «султаном» (Синика 2004, с. 238). На наш погляд, загальна стилістика таких намистин, певний стандарт виконання

(великі розміри, форма, кольорова гама, вічка), поодинокість та належність до чоловічого інвентарю або кінського спорядження свідчать не тільки про їхню практичну або естетичну роль.

Не виключено, що водночас ці намистини були й амулетами. На користь цього вказують, перш за все, їхня кольорова гама і наявність вічок. Сині та блакитні намистини з вічками правили й продовжують правити⁹ за різного роду амулети. Судячи з численних етнографічних даних, вони асоціюються з вірою у пристрій, тобто руйнівну силу «дурного ока», що спричинює зурочення (Столба 2009, с. 111). Тож вічка на намистинах мають нейтралізувати злий погляд та відвести пристрій.

Бажання захистити амулетами себе, дітей і тварин від злих сил і пристриту простежується за матеріалами античних пам'яток Північного Причорномор'я (Столба 2007). Виходячи з численних археологічних матеріалів, у народів скіфо-сарматського світу амулети також були дуже поширені. Серед найпопулярніших можна назвати вироби з рідкісних металів, зуби та пазури великих хижих тварин і птахів, камінці з отворами, мушлі *Cauri* та рапанів, предмети незвичної форми або походження (зокрема й вироби раніших часів), а також намисто і підвіски з певною символікою. В археологічній літературі неодноразово підкреслювався факт використання намистин не тільки як прикрас, але й як амулетів-оберегів, предметів, що виконують захисну функцію. Зокрема, намистинам з вічками приписували лікувальні властивості, а також здатність протистояти дії «дурного ока» (Ковпаненко 1986, с. 90). У похованні сарматської «цариці-чаклунки» в Соколовій Могилі великі намистини з вічками були нашиті на повстяну торбочку з амулетами (Ковпаненко 1986, с. 87). Велика намистина з вічками (Simonenko 2008, Taf. 64, 7) знаходилась серед амулетів у похованні заможної сарматської жінки в Чугуно-Крепінці.

Місце знахідки намистин (під шелепами коней або поблизу них) та амулет зі зброї туркменського коня XIX ст. з колекції Natural History Museum у Нью-Йорку (рис. 8) підказують найвірогіднішу реконструкцію розташування намистин-амулетів — через широкий канал протягувався ремінець, що утворював петлю, на якій амулет ковзав по нашійнику-наузу. Протилежний кінець ремінця у туркмен прикрашався китицею; не виключено, що так

⁹ Наприклад, у Середній Азії, де амулети-намистини з вічками і зараз дуже поширені (інформація доктора О. Наймарка).

само закінчувався він і в нашому випадку — китиці завжди були популярним елементом декору кінської вузди (Пуясов 2003, р. 300 ff.).

Поза сумнівом, закубанські та причорноморські пам'ятки з намистинами, про які йдеться, пов'язані між собою і належать до спільного культурного кола. Не виключено, що знахідки біля Гострого та Нікополя фіксують шлях якоїсь групи закубанських варварів на захід (рис. 9). Виходячи з матеріалів Тираспольських курганів, він закінчився на Дністрі у середині III ст. до н. е. Вельми принадно пов'язати цей похід із загибеллю у 60-х рр. того ж століття античних поселень від Дону до Дністра, Єлизаветівського емпорію, степової Скіфії (Виноградов, Марченко, Рогов 1997)

із славнозвісним повідомленням Діодора Сицилійського, проте зараз ми утримаємося від цього — така тема заслуговує на окреме дослідження. Якщо поховання біля Чистенького і комплекс із Гевані є пізнішими за Тираспольські кургани (принаймні, схоже на те), то вони демонструють подальше використання намистин-амулетів варварами Північного Причорномор'я. Як це часто буває, звичай прибульців згодом став загальним.

Висловлюємо подяку докторові Валерію Сирбу за надіслані фотографії, ст. наук. спів. археологічної лабораторії Придністровського університету І.О. Четверикову та к.і.н. В.С. Синика за надісланий малюнок та дозвіл звернутися до неопублікованого матеріалу.

- Алексеева Е.М.* Античные бусы Северного Причерноморья. — М., 1975 (САИ. — Вып. Г1—12).
- Алексеева Е.М.* Античные бусы Северного Причерноморья. — М., 1978 (САИ. — Вып. Г1—12).
- Беглова Е.А.* Предметы конского убора из Тенгинского могильника // Материальная культура Востока. — М., 2002. — 3. — С. 157—168.
- Беглова Е.А.* Первый ритуальный комплекс Тенгинского могильника // OPUS: Междисциплинарные исследования по археологии. — М., 2004. — 3. — С. 88—107.
- Беглова Е.А.* Парадный конский набор IV—II вв. до н. э. из Предкавказья и Украины // Отражение цивилизационных процессов в археологических культурах Северного Кавказа и сопредельных территорий: Юбилейные XXV «Крупновские чтения» по археологии Северного Кавказа. — Владикавказ, 2008. — С. 41—45.
- Виноградов Ю.А., Марченко К.К., Рогов Е.Я.* Сарматы и гибель «Великой Скифии» // Сарматы и Скифия. — Азов, 1997. — С. 6—27 (Донские древности. — 5).
- Дзис-Райко Г.А., Суничук Е.Ф.* Комплекс предметов скифского времени из с. Великопоское // Ранний железный век Северо-Западного Причерноморья. — К., 1984. — С. 148—161.
- Зайцев Ю.П.* Скилур и его царство (новые открытия и новые проблемы) // ВДИ. — 1999. — № 2. — С. 127—148.
- Зайцев Ю.П.* Комплекс из Гэвани (к проблеме хронологии III в. до н. э.) // Боспорский феномен: сакральный смысл региона, памятников, находок. — СПб., 2007. — Ч. 2. — С. 258—268.
- Зайцев Ю.П., Колтухов С.Г.* Погребение воина эллинистического времени в Предгорном Крыму // Археология Крыма. — Симферополь, 1997. — Т. II, 2/97. — С. 49—59.
- Зайцев Ю.П., Колтухов С.Г.* Погребение воина эллинистического времени у с. Чистенькое в Предгорном Крыму // Боспорские исследования. — Симферополь; Керчь, 2004. — VII. — С. 242—259.
- Зарайская Н.П., Привалов А.И., Шенко Л.Г.* Курган раннего железного века у пос. Острый // Донецкий археологический сборник. — 2004. — II. — С. 130—144.
- Ковпаненко Г.Т.* Сарматское погребение I в. н. э. на Южном Буге. — К., 1986.
- Колтухов С.Г., Тощев Г.Н.* Курганные древности Крыма. — Запорожье, 1998.
- Кудрявцев А.А., Кудрявцев Е.А., Прокопенко Ю.А.* Комплекс предметов конского убора позднескифского времени из могильника № 2 Татарского городища города Ставрополя // ДА. — 2000. — № 2. — С. 40—47.
- Лимберис Н.Ю.* Конские погребения из могильника городища № 3 у хутора имени Ленина // Проблемы археологии и этнографии Северного Кавказа. — Краснодар, 1988. — С. 35—54.
- Лимберис Н.Ю., Марченко И.И.* Пластинчатые налобники из Прикубанья // Четвертая Кубанская археологическая конференция. Тез. и докл. — Краснодар, 2005. — С. 162—167.
- Марченко И.И.* Сираки Кубани. — Краснодар, 1996.
- Марченко И.И., Лимберис Н.Ю.* Пластинчатые конские налобники из Прикубанья // Археология, этнография и антропология Евразии. — 2009. — № 3 (39). — С. 69—74.
- Монахов С.Ю.* Греческие амфоры в Причерноморье. — М.; Саратов, 2003.
- Мурзин В.Ю., Черненко Е.В.* О средствах защиты боевого коня в скифское время // Скифия и Кавказ. — К., 1980. — С. 155—168.

- Павлуцкий Г. Предметы античного вооружения, найденные в Екатеринославском уезде // АЛЮР. — 1903. — Т. 3. — С. 37—40.
- Раев Б.А. Вторичное использование элементов античного доспеха варварами Прикубанья // ANTIQVITAS AETERNA: Поволжский антиковедческий журнал. — Саратов, 2007. — С. 375—389.
- Раев Б.А., Беспалый Г.Е. Курган скифского времени на грунтовом могильнике IV Новолабинского городища. — Краснодар, 2006.
- Редина Е.Ф., Симоненко А.В. «Клад» конца II—I в. до н. э. из Веселой Долины в кругу аналогичных древностей Восточной Европы // МИАК. — Краснодар, 2002. — 2. — С. 78—96.
- Ростовцев М.И. Античная декоративная живопись на Юге России. — СПб., 1914.
- Симоненко А.В. О позднескифских налобниках // Древности Степной Скифии. — К., 1982. — С. 237—245.
- Симоненко А.В. Погребение у с. Чистенькое и «странные» комплексы последних веков до н. э. // НАВ. — Волгоград, 2001. — 4. — С. 92—106.
- Симоненко А.В. Тридцать пять лет спустя (послесловие-комментарий) // Хазанов А.М. Очерки военного дела сарматов. — СПб., 2008. — С. 238—286.
- Синика В.С. Конь в погребальном обряде на могильнике позднескифского времени у с. Глиное // Старожитності степового Причорномор'я і Криму. — Запоріжжя, 2004. — XI. — С. 237—239.
- Смирнов К.Ф. Северский курган — М., 1953 (Тр. ГИМ. — 2).
- Столба В.Ф. Каури и прочие амулеты в погребальном обряде некрополя Панское I // Боспорский феномен: сакральный смысл региона, памятников, находок. — СПб., 2007. — Ч. 2. — С. 157—162.
- Столба В.Ф. Бусы, подвески и амулеты: вера в сглаз у греческого и местного населения Таврики // ВДИ. — 2009. — № 2. — С. 109—128.
- Ханенко Б.Н., Ханенко В.И. Древности Приднепровья и побережья Черного моря. — К., 1907. — VI.
- Harjuče N. Mormîntul princiar Traco-Getic de la Găvani județul Brăila // Istros. — Brăila, 1966. — IV. — P. 25—70.
- Plasov J. Covered Tail and «Flying» Tassels // Iranica Antiqua. — 2003. — Vol. XXXVIII. — P. 259—325.
- Schaaff U. Etruskisch-Römische Helme // Antike Helme. — Mainz, 1988. — S. 318—326 (RGZM Monographien, 14).
- Simonenko A.V. Römische Importe in sarmatischen Denkmälern des nördlichen Schwarzmeergebiets. — Mainz, 2008.
- Sîrbu V., Harjuče N. Remarques sur le tumulus aristocratique de Găvani, département de Brăila // Tombes tumulaires de l'Âge du Fer dans le Sud-Est de l'Europe. — Tulcea, 2000. — No. 1. — P. 139—153.

Надійшла 10.12.2009

Е.С. Дзюладзе, А.В. Симоненко

БУСЫ — ВОИНСКИЕ АМУЛЕТЫ III—II вв. до н. э.

В некоторых варварских памятниках Северного Причерноморья эпохи позднего эллинизма (Чистенькое в Крыму, Тираспольские курганы 17 и 51, Гэвани в Румынии) рядом с костяком коня и/или на скелете человека найдены от одной до трех крупных (до 4 см в диаметре) бусин из глухого синего стекла. Они не идентичны, но сходны по основным признакам: продолговатый или округлый корпус с широким каналом, плоские слоистые или высокие конические сине-белые или сине-бело-желтые глазки, над ними или между ними — пояски выпуклых капель разных цветов. Судя по положению *in situ*, эти бусины находились на узде или снаряжении воина.

По классификации Е.М. Алексеевой, бусины из этих комплексов принадлежат к типам 356, 358, 368, 386 или близки им, не имея точного соответствия в ее своде. Достоверно датированные аналогии относятся к III—I вв. до н. э.

Поиск аналогий очертил ограниченный ареал использования таких бусин: памятники варваров Северо-Западного Кавказа меото-сарматского круга (могильники у станиц Тенгинской и Серегинской и курган на грунтовом могильнике IV Новолабинского городища). Там при костяках лошадей и мужчин найдены крупные округлые, цилиндрические или бочковидные бусы, подобные причерноморским экземплярам. Такие бусины связаны со специфическим конским убором из этих памятников. В состав оголовья входили большие бронзовые налобники с круглой верхней частью и отходящей от нее топорovidной лопастью. Они появились в конце IV в. и употреблялись, возможно, вплоть до I в. до н. э. В Северном Причерноморье такие налобники найдены в Чистеньком и близ Никополя.

Еще одна характерная деталь этой сбруи — нагрудники с бронзовыми оковками двух видов: парные трапециевидные пластины с прямыми или фигурными краями или узкая лента, составленная из двух частей. Оковки обоих типов украшены рядами пуансонных точек и гравированными или пуансонными концентрическими кругами, а к их нижнему краю подвешены лунницы, трубочки и т. наз. «полуколокольчики». В Северном Причерноморье нагрудник первого типа найден у Никополя, второго — у поселка Острый в Донбассе. Ближайшие аналогии — экземпляры из Васюриной Горы и закубанских могильников III—II вв. до н. э. (Тенгинская, Новолабинская и др.).

В сбруе этого типа использовали строгие удила с крестовидными насадками. В Северном Причерноморье такие удила найдены в «кладах» II—I вв. до н. э., нескольких погребениях Тираспольских курганов и в погребении у Чистенького. Фрагмент строгих удил есть в комплексе из Гэвани. С другой стороны, они хорошо известны в памятниках варваров Кубани и Северного Кавказа.

Стоит обратить внимание на связь находок строгих удил с рассматриваемым конским убором. В Прикубанье такие удила единичны в памятниках сираков, но обычны в закубанских памятниках типа Новолабинского кургана и Тенгинского могильника. Они образуют устойчивое сочетание с пластинчатыми налобниками и нагрудниками с подвесками. Скорее всего, такой своеобразный убор появился вместе с его владельцами в Закубанье, а затем в Северном Причерноморье не ранее III и бытовал во II, а, может быть, еще и в I вв. до н. э.

Именно среди людей, оставивших памятники этого типа, и был распространен обычай использовать крупные бусины в конской узде и снаряжении воина. Учитывая расположение бус на узде или в районе портупейного? пояса, возможно, конечно, их утилитарное назначение: фиксация узлов на ремешках. С другой стороны, вряд ли это были только украшения. Общая стилистика таких бус, некий стандарт исполнения (крупные размеры, форма, цветовая гамма, глазки), единичность и принадлежность мужскому инвентарю или конскому снаряжению свидетельствуют не только об их практической или эстетической роли. Не исключено, что они были и амулетами. В пользу этого свидетельствуют, прежде всего, цветовая гамма бусин и наличие глазков. Синие и голубые глазчатые бусы регулярно использовались и продолжают использоваться как различного рода амулеты. Судя по этнографическим данным, этот цвет и глазки тесным образом ассоциируются с верой в слез, т. е., разрушительную силу недоброго взгляда, вызывающего порчу. Таким образом, глазки на бусинах должны были нейтрализовать «дурной глаз» и отвести порчу.

Несомненно, закубанские и причерноморские памятники с бусами связаны между собой и принадлежат одному культурному кругу. Похоже, что находки у Острога и Никополя фиксируют путь какой-то группы закубанских варваров на запад в середине? III в. до н. э. Если погребение у Чистенького и комплекс из Гэвани позднее Тираспольских курганов (во всяком случае, на это похоже), то они свидетельствуют о дальнейшем использовании бусин-амулетов варварами Северного Причерноморья. Как это часто бывает, обычай пришельцев со временем стал общим.

O.S. Dzneladze, O.V. Symonenko

THE BEADS AS WARRIOR AMULETS OF THE 3rd—2nd CENTURIES BC

In certain Barbarian sites of the Late Hellenistic period at the north coast of the Black Sea (Tchystenke in the Crimea, Tiraspol barrows No. 17 and 51, and Găvani in Rumania) the large beads (up to 4 cm in diameter) made of blue opaque glass from one to three in number near the horse skeleton and on the human skeleton or nearby were uncovered. They are not identical but their main features are similar: oblong or globular body with a wide canal, flat laminated or high conical blue and white or blue and white and yellow eyes with rows of relief drops of various colors over or between them. According to their position in situ, these beads were placed on the bridle or on the warrior equipment.

By Ye.M. Alekseeva's typology, the beads from these assemblages belong to the types 356, 358, 368, and 386 or are close to them. Reliably dated parallels could be dated to the 3rd—1st centuries BC.

The search of analogies to such beads outlined the strictly bounded area of their use: the sites of the Barbarians in the Northwest Caucasus of Maeotian and Sarmatian circle (cemeteries near stanitsas Tenginskaya and Sereginskaya, and the barrow on the cemetery of IV Novolabinskoe hill-fort). At these sites the large round, cylindrical or dolioform beads, similar to North Pontic examples, were discovered near horses and human skeletons. Such beads were attached to the original horse harness from these sites. The horse heads were decorated by large bronze frontlets with round upper part and axe-shaped lower one. They appeared at the end of the 4th c. BC and were used probably up to the 1st century BC. In the north Coast of the Black Sea such frontlets were found near Tchystenke and Nikopol.

Another characteristic feature of this harness is the bronze decoration of a breastplate of two shapes. The first one is the pair trapeziform plates with straight or figured edges. The breastplate of the next type consist of two lapped bronze ribbons. The front side of both types of breastplates is decorated by the parallel rows of punched dots and engraved or punched concentric circles. To the lower edge of plates and ribbons the lunulae, tubes and so called «semi-bells» pendants, also decorated by punched geometrical ornament, are hanged. In the north coast of the Black Sea the breastplates of the first type were discovered near Nikopol and of the second one were found near Hostre in Donbas region. The closest parallels to them are the harness from Vasyuryna Gora and cemeteries of the 3rd and 2nd centuries BC at Kuban basin (Tenginskaya, Novolabinskaya, etc.).

To this harness the harsh bits with cruciform mouth-pieces belonged. In the north coast of the Black Sea such bits were uncovered in the «hoards» of the 2nd and 1st centuries BC, in several graves of Tiraspol barrows and in the grave near Tchystenke. The fragment of harsh bit was found in Găvani assemblage. On the other hand such bits are well known in the Barbarian sites of Kuban basin and Northern Caucasus.

It is worth paying attention to the connection of the finds of harsh bits with the horse harness under discussion. Such bits are single in the Siracian sites northwards of Kuban river but are common in the sites placed southwards of it of Novolabinskaya-Tenginskaya type. They persistently combine with frontlets and breastplates described above. Most likely, such original harness had appeared together with its owners in Trans-Kuban area and in the north coast of the Black Sea not earlier than the 3rd c. BC and was used in the 2nd c. BC and probably until the early 1st c. BC.

There were exactly the people who left the monuments of this type among whom the tradition to use big beads in horses bridles and warriors' equipments was common. Taking into account the position of beads on the bridle or in the area of waist-belt one can suggest, of course, their practical usage: fixing of strap knots. It is doubtful whether they were simply decorations. We think that the general style of such beads, definite standard of design (largeness, form, colour gamma and eyes), the sparsity, and belonging to the warrior goods or horse harness displays not only their practical or aesthetical role in the life of their owners. It is not ruled out, that at the same time these beads were the amulets. In favour of this hypothesis testifies, foremost, their colour gamma and presence of eyes. Dark blue and blue eye beads were in use and still are in use

like various amulets. Judging from numerous ethnographic data, this colour and eyes are associated with the faith in jinxing, i.e. destructive force of «evil eye» which causes an evil curse. Thus, eye beads should to neutralize the evil eye and avert the evil course.

Undoubtedly, the sites with beads from Kuban and the Black Sea regions which are under discussion are relative and belong to the common cultural circle. It seems like the finds near Hostre and Nikopol mark the way of some group of Northwest Caucasian Barbarians westward in the middle of the 3rd c. BC. If the grave near Tchistenke and Găvani assemblage are later then Tiraspol barrows (at least, it looks like that) they display the further use of beads-amulets by the Barbarians of the north coast of the Black Sea. As it often happens the custom of new-comers with the lapse of time became common.