

вольно узкой датировкой изделий (фибулы, стеклянные сосуды, пряжки и костяные гребни) и второго — с широкой датировкой (фрагменты амфор). Хроноиндикаторы первого уровня присутствуют в комплексах фаз 3—5 хронологии черняховских могильников украинской лесостепи в системе Е.Л. Гороховского, более всего — в фазе 4 (350—400 гг.). На могильнике, прилегающем к поселению Войтенки с большим количеством хроноиндикаторов, выделено две фазы (фазы 4 и 5, по Е.Л. Гороховскому, или ступени С3/D1 и D1, по Тейралу, периоды 4 и 5 в системе О.А. Гей—И.А. Бажана). Характерные для них хроноиндикаторы первого уровня встречены и на поселении.

Черняховские поселения в регионе появились не ранее фазы 3 (330—380 гг.), однако большинство их, вероятнее всего, относится к фазам 4 и 5 (370/380—410/420 гг.).

*M.V. Lyubychew*

#### CHRONOLOGY OF CHERNYACHIV CULTURE SETTLEMENTS IN THE FOREST-STEPPE ZONE BETWEEN THE DNIPRO AND THE SIVERSKYI DONETS RIVERS

The relative and absolute chronology is based on closed complexes of burials. Issued into chronological systems, they allow «controlling» the chronological indicators from the settlements. Dating finds from Chernyakhiv culture settlements in the forest-steppe area between the Dnipro and the Siverskyi Donets Rivers (35 settlements analyzed) are systematized into the first level chronological indicators with definite and quite narrow dating of the items (fibulae, glass vessels, buckles, and bone combs) and the second level ones (amphorae fragments). There are first level chronological indicators at complexes of the phases 3—5 in Ye.L. Horokhovskij's chronological system of Chernyakhiv culture burial grounds in Ukrainian forest-steppe zone, while most of them are in the phase 4 (350—400). There are two phases of development at the burial ground adjacent to Voitenky settlement with a considerable number of chronological indicators (phases 4 and 5, by Horokhovskij, or steps C3/D1 and D1 by Tejrала, or periods 4 and 5 in O.A. Hei and I.A. Bazhan's system). Chronological indicators peculiar for them are also found at the settlement.

Chernyakhiv culture settlements in the region appeared not earlier than the phase 3 (330—380), however, their majority most probably refer to the phases 4 and 5 (370/380—410/420).

**А.В. Скиба**

### ФІБУЛИ З ДНІПРОВСЬКИХ СКАРБІВ VII ст.

*Висвітлено проблеми типології, еволюції та поєднання фібул у скарбах, а також художньо-стилістичні паралелі між ними та іншими категоріями речей.*

*Ключові слова: раннє середньовіччя, слов'яни, скарби, фібули.*

З-поміж слов'янських старожитностей початку раннього середньовіччя фібули мають чи не найбільшу історію дослідження, що налічує понад сторіччя. Та вони знову і знову привертають увагу дослідників. Мета статті — систематизувати фібули, що походять з дніпровських лісостепових скарбів VII ст., адже саме вони як єдині закриті комплекси, де є фібули, дозволяють простежити поєднання різних їхніх зразків і художньо-стилістичний та культурний контекст. Нині фібули відомі принаймні в 12 скарбах: з Мартинівки, Козіївки, Суджі, Колосково, Трубчевська, Нижньої Сироватки, Углів, Нової Одеси, Мени, Курилівки та

Блажків. В семи з них поєднувалися різні типи застібок. Загалом же фібули в скарбах представлені шістьма типологічними групами: зооморфні, зооантропоморфні, з дугою з орлиних голівок, пальчасті дніпровської та східногерманської груп і підв'язні широкопластинчасті.

Серед «старожитностей антив», безперечно, найсамобутнішими є фібули зоо- та зооантропоморфного типів. Виділяючи ці два типи, я скористався підходом, запропонованим О.М. Приходнюком. На думку вченого, до першого належать фібули зі щитоподібним нижнім щитком і двома голівками тварин, другий тип (названий «багатоголові ажурні фібули») об'єднує застібки з двома чи трьома парами пташиних чи звіриних голівок і

© А.В. СКИБА, 2011

антропоморфним контуром з одним чи двома щитками. Останні (рис. 1) відомі в складі Мартинівського (два ідентичні екземпляри), Козіївського (теж дві однакові застібки), Блажківського скарбів (Корзухина 1996, с. 391, 394, 397, табл. 8, 1, 2; 43, 4; 48, 5, 6) і Трубчевського (Приходнюк, Падин, Тихонов 1996, с. 81, рис. 2, 5). Дослідники нерозв'язали розмаїття фібул цього типу та пов'язану з цим складність у вибудові типологічних рядів. Водночас серед зооантропоморфних застібок, що походять з дніпровських скарбів, можна виокремити два основні варіанти. До першого належать фібули з Мартинівського та Блажківського скарбів, верхній, коротший, щиток яких завершується антропоморфною личиною (рис. 1, 1, 2), другий представлений виробами, на яких замість личини є два відігнуті в різні сторони завитки-відгалуження, як у фібул з Трубчевського та Блажків (рис. 1, 4, 5).

Щодо еволюції зооантропоморфних застібок, то найпереконливішою видається думка А.К. Амброза. Вихідний варіант у розвитку фібул цього типу дослідник убачав у виробках з Мартинівського скарбу, звертаючи увагу на те, що в їхньому оздобленні мотив голівок павичів є найбільш виразним і реалістичним (Амброз 1993, с. 179—181). Так само реалістично на верхніх антропоморфних щитках цих фібул зображені й пальмові гілки (рис. 1, 1). Зауважимо, що зооантропоморфні фібули з Мартинівки мистецьки найдовершеніші. Таким чином, риси, притаманні мартинівським виробам, можуть бути взяті за критерій для визначення ранніх варіантів фібул цього типу.

Слушним є окреслене В.Є. Родінковою коло зооантропоморфних фібул, що морфологічно й стилістично найближчі до мартинівських (Родінкова 2006, с. 49, рис. 1, 2, 3, 26, 27). Серед повністю збережених зразків такими є фібула з району Канева (можливо, зі скарбу) та з поховання 388 могильника Колькьод-Фекетекапу А в Угорщині. Стилiстично близькі фрагменти верхніх частин походять також із Жаботина та Великих Будків. На нашу думку, до цього переліку слід додати також і зооантропоморфну застібку з Трубчевського скарбу, хоча орнаментация у вигляді пальмових гілок на ній виконана дуже схематично. Ці фібули, як і мартинівські, нині можна вважати найранішими.

Крім перелічених зразків, дуже подібною до речей з Мартинівки за виразністю павичино-голого мотиву та загалом стилістикою є пара застібок з Козіївського скарбу, хоча останні мають не дві, а три пари пташиних голівок за від-

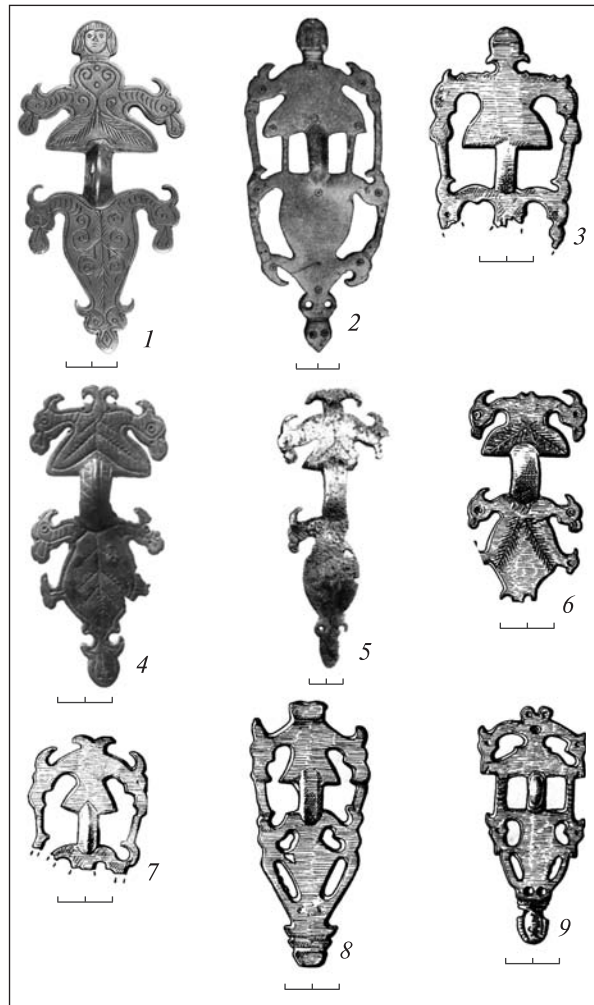


Рис. 1. Зооантропоморфні фібули: 1 — Мартинівка; 2 — Блажки; 3, 6—9 — Пастирське; 4 — Козіївка; 5 — Трубчевськ

сутності антропоморфної личини. Зображення голівок павичів і характерних деталей тут виконані особливо ретельно (рис. 1, 4). На обох подібно трактовані пир'їни чубчика (корони) та оздоблення ший птаха перпендикулярними смужками. Але водночас не можна не зауважити, що порівняно з мартинівськими козіївськi застібки виконані грубіше, та, поза сумнівом, вони є реплікою довершеного взірця. Щодо цього можливі два варіанти пояснення, що видаються однаково ймовірними. Перший — виробки з Козіївського скарбу наслідують мартинівські або ж аналогічні їм, виготовлені одним майстром, але водночас набувають нових рис; другий — взірцем для козіївських фібул могли слугувати невідомі нам застібки того ж таки варіанту. Останні, вочевидь, були виготовлені «мартинівським майстром». Сам різновид, до якого належать ці фібули, в такому разі міг з'явитися паралельно з варіантом застібок з Мартинівського скарбу або й раніше.

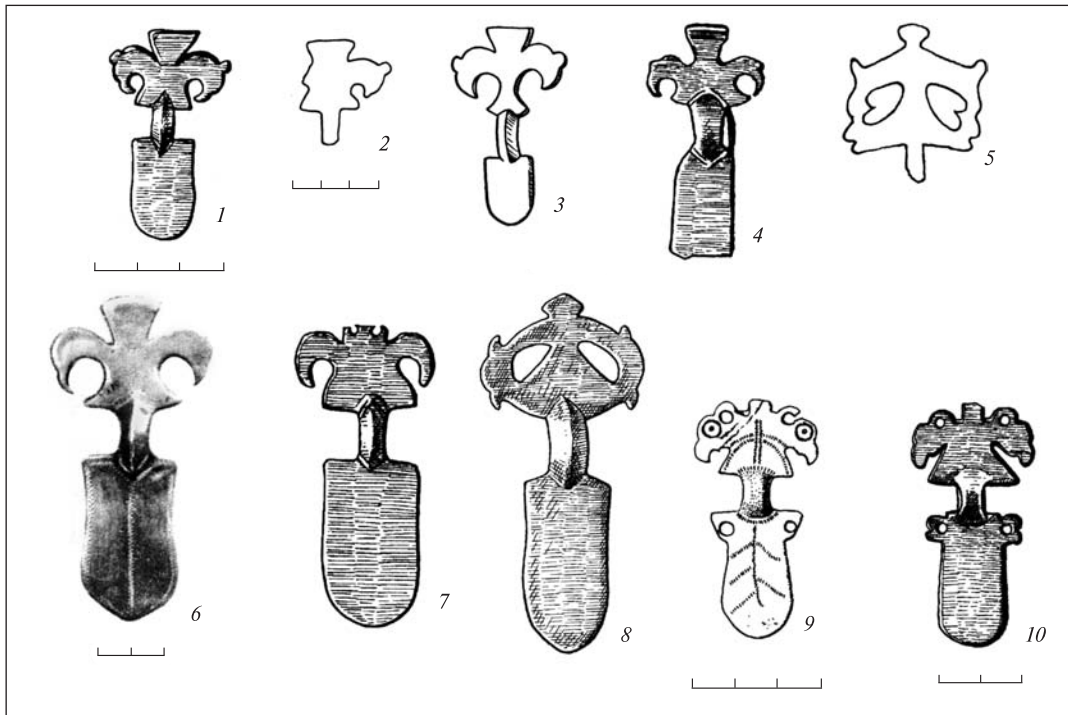


Рис. 2. Зооморфні фібули: 1 — Лебехівка; 2 — південь Черкаської обл.; 3 — Лебехівка (за Б.О. Рибаківим); 4 — Трошин; 5 — Григорівка; 6 — Трубчевськ; 7 — Лісові Скибинці; 8 — о. Кизлевий; 9 — Ігрені; 10 — Пастирське

Зближують фібули з Мартинівського і Козіївського скарбів і певні стилістичні риси в оформленні профілю щитків — характерні складнопрофільовані деталі. В обох скарбах зооантропоморфні фібули супроводжувалися геральдичними наборами зі складнопрофільованими накладками. В Мартинівському скарбі, крім того, впадає в око й стилістична подібність в орнаментальному оздобленні речей цих категорій, а саме, тамгоподібними візерунками із завитками-відгалуженнями.

Наявність зооантропоморфних фібул з павичиними голівками та стилізованим пальмовим гіллям у скарбах з Мартинівки на правому березі Середнього Дніпра, Козіївки в басейні Сіверського Дінця і Трубчевська у Верхньому Подніпров'ї свідчить про достатньо швидке розповсюдження цього мотиву.

Вираженість голівок павичів, характерна для всіх зооантропоморфних фібул з дніпровських лісостепових скарбів, відрізняє їх від зразків з Пастирського городища, на більшості яких пташині голівки вже не нагадують павичині або виконані дуже схематично. На багатьох пастирських фібулах пташині голівки трансформовані в звірині, а також часто такі, що мають подвійне трактування. Крім того, всім застібкам зі скарбів притаманне оформлення нижнього видовженого щитка у вигля-

ді овальної або розширеної ближче до дужки ніжки, що завершується фігурним виступом із завитками-відгалуженнями або круглими отворами. Таке оформлення нижнього щитка слід також вважати ранньою ознакою зооантропоморфних фібул. Прикметно, що овальну ніжку мала й уже згадана пастирська застібка з добре вираженими павичиними голівками та пальмовими гілками (рис. 1, б). На пізніх зразках, що походять з Пастирського городища, довший щиток має складнішу форму, часто з антропоморфними рисами (рис. 1, 8, 9).

Отже, зооантропоморфні фібули з дніпровських скарбів належать до ранніх зразків і відбивають початковий етап їхнього поширення. Таким чином, саме ранні застібки цього типу мають бути хронологічно й культурно співвіднесені з іншими категоріями речей, що трапляються в скарбах першої групи, за О.О. Щегловою (Щеглова 1990). Пізні варіанти зооантропоморфних фібул на території Дніпровського Лівобережжя представлені порівняно нечисленними знахідками. Це засвідчує певні територіальні відмінності в поширенні ранніх і пізніх зразків.

Близькими до зооантропоморфних є зооморфні фібули. Вони містилися в скарбах з Трубчевська (Приходнюк, Падин, Тихонов 1996, с. 81, рис. 2, б), Козіївки (Корзухіна 1996,

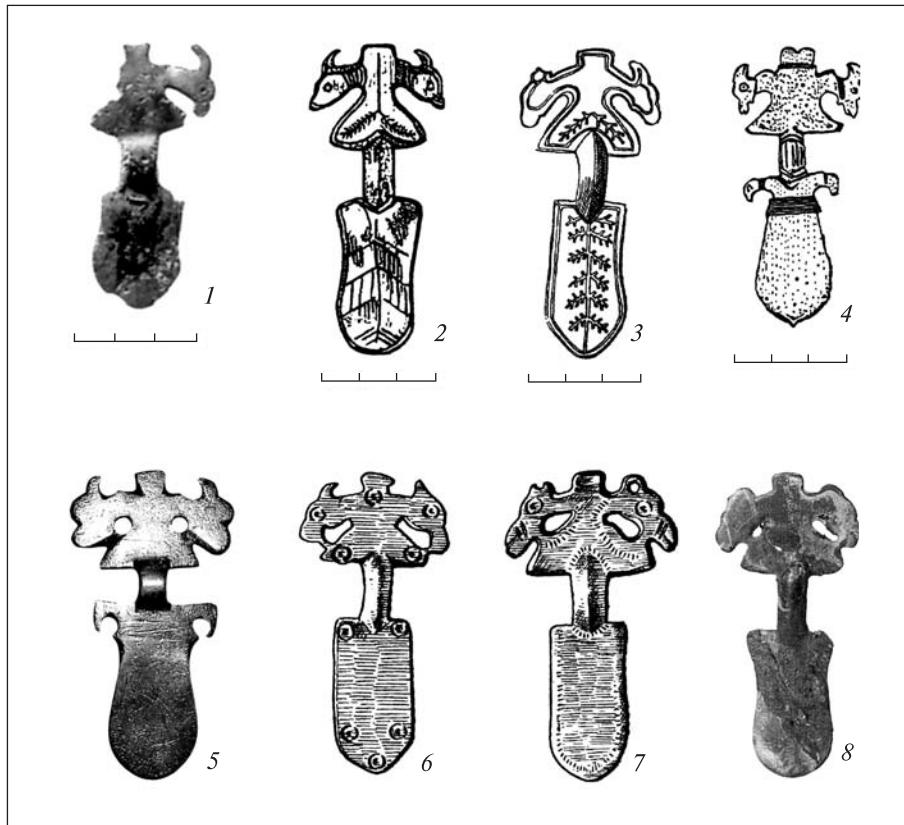


Рис. 3. Зооморфні фібули: 1 — Козіївка; 2 — Градіжськ; 3 — Суук-Су; 4 — Лучисте; 5 — уроч. Молочарня (Пеньківка); 6 — Райки; 7 — Поставмуки; 8 — Курилівка

с. 397, табл. 48, 7) і Курилівки (два однакові парні екземпляри) (Родінкова 2010, с. 85, рис. 2, 1; 3). Питання еволюційного співвідношення обох різновидів фібул вирішується дослідниками по-різному. В схемі розвитку пальчастих, зооморфних, багатоголових ажурних і антропоморфних фібул О.М. Приходнюка зоо- та зооантропоморфні фібули розглядалися як два типи, що виникли та розвивалися паралельно, але мали спільну підоснову — двопластинчасті фібули з трикутним верхнім щитком, подібні до знахідок із Пастирського і Теремців (Приходнюк 2005, с. 38—39, рис. 97). На думку В.Є. Родінкової, застібки з двома парами пташиних голівок з'явилися під впливом зооантропоморфних фібул. Тож дослідниця типологічно не відокремлює їх від останніх і долучає поряд з екземплярами з Мартинівки, Колькьод-Фекетекапу, Козіївки й Трубчевська до підгрупи простих зооантропоморфних фібул, у яких верхній і нижній щитки з'єднує лише вигнута дужка. Першою в еволюційно-типологічному ряду дослідниця поставила застібку з Суук-Су, верхній і нижній щитки якої орнаментовані стилізованими пальмовими гілками (Родінкова 2006, с. 41, 46—47, 49—50, рис. 2; 3).

На нашу думку, еволюція зооморфних фібул та їхнє співвідношення з зооантропоморфними є складнішими. У визначенні найраніших, первинних, зразків, як видається, слід виходити, як і у випадку зооантропоморфних фібул, зі ступеня виразності та цілісності притаманних їм художніх образів. Власне за оформленням верхньої частини зооморфних фібул можна виокремити дві основні лінії їх розвитку. Одній притаманні дуже схематизовані голівки павичів, звернені дзьобами догори, або ж зображення птахів, що «перетікають» у звірині (рис. 2, 8—10; 3). Ці мотиви аналогічні тим, які бачимо серед зооантропоморфних фібул. Іншу лінію становлять застібки з нахиленими донизу голівками грифонів та орлів. Деякі з них, як вироби з Лебехівки, Трощина і Трубчевського скарбу, вирізняються особливо ретельною проробкою та витонченістю, утворюючи яскраві та водночас зовсім інакші, ніж притаманні зооантропоморфним фібулам, художні образи.

З особливостей цієї групи зооморфних фібул вкажемо на те, що голівки грифонів або орлів гармонійно вписані в контур верхнього щитка, поєднуючись з його деталями. Прикла-



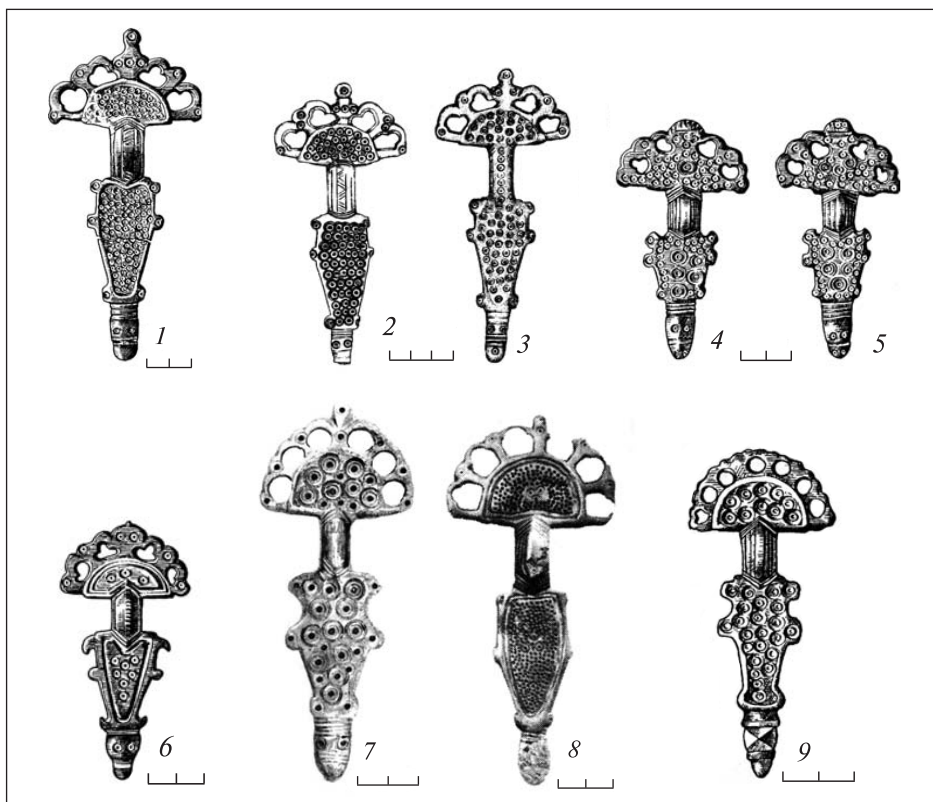


Рис. 4. Фібули з дугою з орлиних голівок: 1, 4–6, 9 – Козіївка; 2, 3 – Курилівка; 7, 8 – Трубчевськ

дом можуть бути вироби з Трощина і Трубчевська, де голівки дзьобами поєднуються з плавно вигнутими відгалуженнями нижньої частини шитка, утворюючи круглі вирізи (рис. 2, 1–6). Застібки з грифоновими та орлиними мотивами художньо найвиразніші та цілісні стилістично. Видається, що саме вони були вихідним варіантом зооморфних фібул і не були генетично пов'язані з зооантропоморфними. Але на певному етапі розвитку вони зазнали впливу художніх мотивів, притаманних зооантропоморфним фібулам, унаслідок чого з'явилися вироби зі схематизованими павичими, як фібули з Козіївки й Пастирського, та пташино-звіриними голівками, що бачимо на застібках з Курилівського скарбу, Поставмук і Молочарні (рис. 3).

Уточнення хронології та нові знахідки зооморфних фібул у поєднанні з іншими їх типами дозволяють упевненіше відповісти на запитання щодо їхньої еволюції. Тут зауважимо, що на відміну від зооантропоморфних майже невідомо парних або однакових зооморфних фібул. Виняток становлять дві однакові застібки з Курилівки з голкоприймачами, відігнутими в різні боки, що, як зауважила О.О. Шеглова, є ознакою саме парного використання (Шеглова 1999, с. 305–306). Загалом же непритаманна

для зооморфних фібул парність вочевидь свідчить про іншу традицію їх застосування.

За характером оздоблення зоо- та зооантропоморфні застібки відрізняються від решти фібул дніпровських типів. У випадках гравірованого оздоблення останнім притаманні антропоморфні, пташині та рослинні мотиви, натомість відсутні геометричні, типові для пальчастих фібул, а також з дугою з орлиних голівок. Ще однією рисою, що вирізняє зоо- та зооантропоморфні застібки, є фігурні вирізи, а також складніше оздоблення профілю, що має вирізи, завитки-відгалуження, що поєднувалися з голівками тварин. Це свідчить про зв'язок обох типів фібул з іншою художньо-стилістичною традицією, ніж пальчастих застібок чи з дугою з орлиних голівок. Серед пізніх варіантів зооантропоморфних фібул, поширених на Пастирському городищі, гравіровка трапляється дуже рідко, їхня поверхня зазвичай гладенька, що притаманно й зооморфним фібулам. Виняток становлять поодинокі екземпляри, як застібка з Суук-Су, оздоблена стилізованими рослинними візерунками та контуром з голівок тварин (Родинкова 2006, рис. 2, 15), що, вочевидь, відбиває вплив мотивів, властивих зооантропоморфним фібулам.

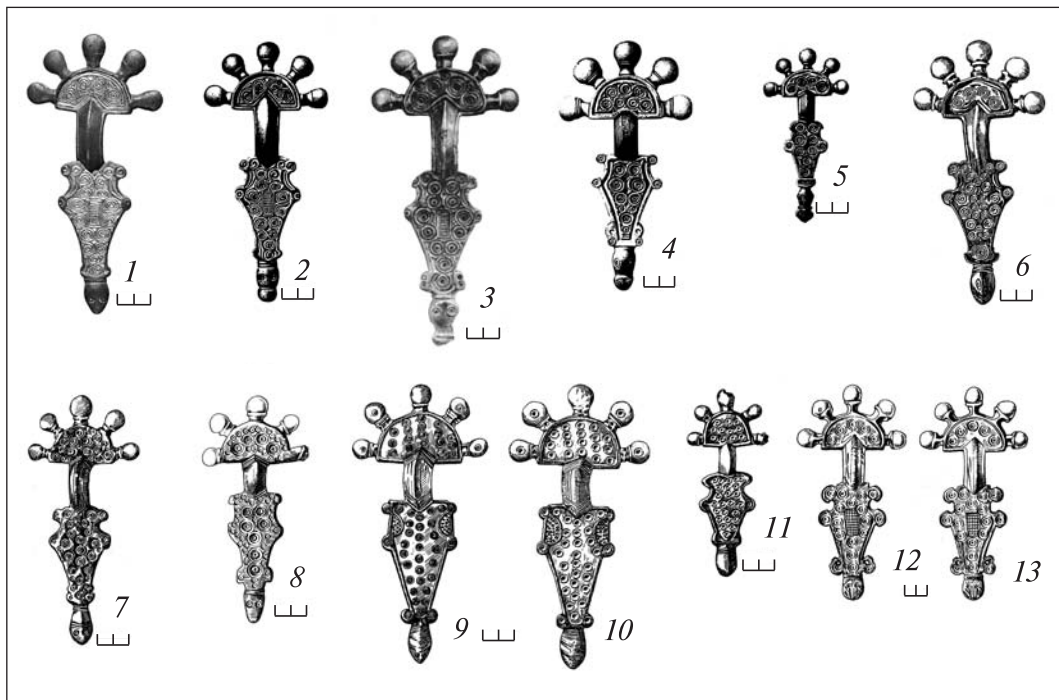


Рис. 5. Пальчасті фібули дніпровського типу: 1 — Мартинівка; 2, 4, 5 — Нижня Сироватка; 3 — Трубчевськ; 6, 7, 9–11 — Нова Одеса; 8 — Козіївка; 12, 13 — Суджа

До основних територій поширення фібул зооморфного та зооантропоморфного типів належать Надпоріжжя, Середнє та Верхнє Подніпров'я, Дніпровське Лівобережжя разом з басейном Сіверського Дінця, а також Південно-Західний Крим. Попри достатньо великий регіон розповсюдження знахідок цих типів можна зауважити, що більшість сконцентрована на правому березі Середнього Дніпра (Черкащина) та в Надпоріжжі. Натомість скарби, до складу яких входили зооморфні фібули, походять зі сходу Дніпровського Лівобережжя.

Крім знахідок зоо-, зооантропоморфних та інших фібул дніпровської групи, Черкащина вирізняється і найбільшою концентрацією скарбів — щонайменше п'ять. Фібули були в Мартинівському скарбі, в ньому ж, а також у скарбах з Вільховчика та Козіївки містилися й поясні гарнітури. Слід зазначити, що поясні набори геральдичного стилю, що походять з цього району, вирізняються багатством і розмаїттям та представлені майже всіма відомими в слов'янських старожитностях групами. Лише тут відомі деталі до паска з тамгоподібними візерунками та орнаментом із зерні. Загалом предмети художньої металообробки з Черкащини представлені найбільшим і розмаїттям, і багатством художніх виявів. Останні включають, з одного боку, образотворчі та орнаментальні мотиви, а з іншого — ювелірні

техніки, серед яких позолота й гравіровка. Все це засвідчує наявність тут одного, а, можливо, й кількох осередків ювелірного мистецтва.

Самобутнім типом фібул, представлених у дніпровських скарбах, є застібки, верхній півкруглий щиток яких оздоблений дугою з орлиних голівок (рис. 4). Вони відомі в скарбах з Козіївки (4 екз.: Корзухіна 1996, табл. 47, 2, 3; 48, 1–4), Трубчевська (Приходнюк, Падин, Тихонов 1996, рис. 2, 4; 4) та Курилівки (Родінкова 2010, рис. 1, 4, 5). Я не зупинятимусь на історіографії вивчення фібул цієї групи, вона добре викладена в статті В.Є. Родінкової (Родінкова 2004), де подано й каталог знахідок. У запропонованій дослідницею класифікації слушним видається поділ фібул на такі, що власне мають зображення орлиних голівок, і такі, в яких зображення їх слабко виражені або ж відсутні за збереження того само принципу конструкції верхнього щитка (групи А і Б). Проте помітно, що чіткої межі між ними немає. Прикладом перехідного зразка є фібула з Трубчевська, оздоблена концентричними колами з крапкою (рис. 4, 7). Слід погодитися з В.Є. Родінковою, що фібули цих груп, принаймні за наявними комплексами, хронологічно не виокремлюються та, ймовірно, побутували синхронно в межах другої — третьої чвертей VII ст. (Родінкова 2004, с. 237). Застібки обох груп поєднувались у скарбі з Козіївки. Зазначену дату слід прийняти

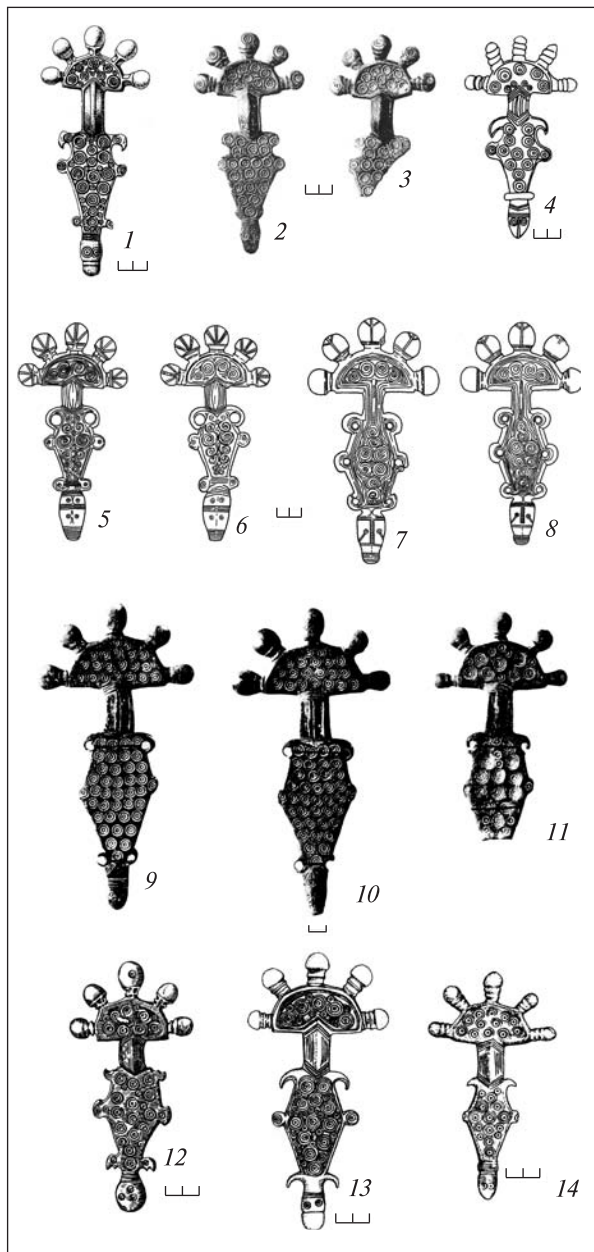


Рис. 6. Пальчасті фібули дніпровського типу: 1 — Мена; 2, 3, 9—11 — Колосково; 4 — Угли; 5—8 — Гапоново; 12 — Нова Одеса; 13, 14 — Курилівка

саме для знахідок зі скарбів. Вочевидь, до дещо пізнішого часу — останньої третини або чверті VII ст. — належать застібки з Пастирського городища. Цікаво, що пастирські зразки мають здебільшого добре виражені орлині голівки (Приходнюк 2005, рис. 31, 3; 35, 1; 36, 1; 37, 7). Якщо справді подібні вироби з'явилися паралельно, то це свідчить про інший, ніж у випадку зооантропоморфних фібул, характер еволюції.

Крім ступеня вираженості зооморфного мотиву, фібули цього типу розрізняються також кількістю відгалужень верхнього щитка. Зазвичай їхня кількість непарна і становить п'ять або

сім, а центральне відгалуження майже завжди морфологічно виділене і вище за бокові. У фібул з вираженим орлиним мотивом власне орлині голівки розташовані обіруч центрального відгалуження, по дві або три з кожного боку, та звернені до нього. Такі фібули (група А, за В.Є. Родінковою) представлені в скарбах лише зразками з п'ятьма відгалуженнями. Вони містилися в комплексах з Козіївки та Курилівки (рис. 4, 1—6). Натомість застібки з невираженими орлиними голівками (рис. 4, 7, 8) мають по сім відгалужень (Трубчевський скарб). Ще одна фібула групи Б, що походить з Козіївського скарбу, має вісім відгалужень (рис. 4, 9).

Пальчасті фібули становлять найчисленнішу групу і трапилися в усіх скарбах, постаючи немов загальним тлом. Винятком є Блажківський комплекс, з якого збереглася лише незначна кількість речей (Корзухіна 1996, с. 394). По одному екземпляру вони представлені в Мартинівському, Козіївському та Мен-

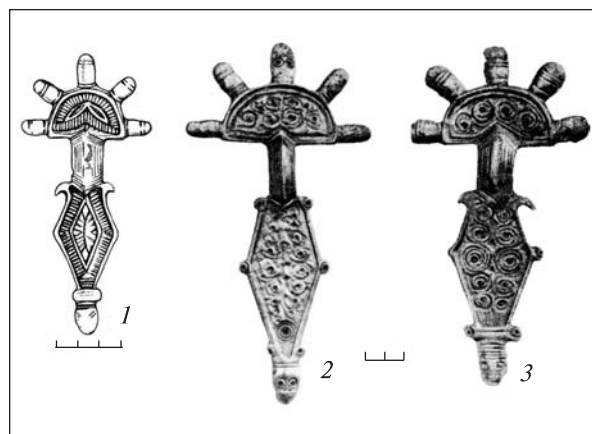


Рис. 7. Пальчасті фібули східногерманської групи: 1 — Курилівка; 2, 3 — Трубчевськ

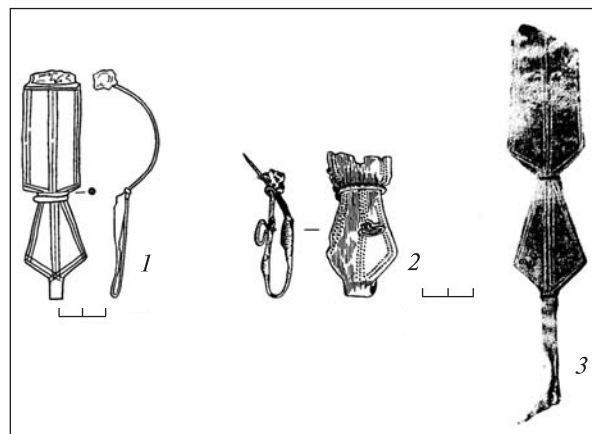


Рис. 8. Широкопластинчасті підв'язні фібули: 1 — Гапоново; 2 — Козіївка; 3 — Колосково



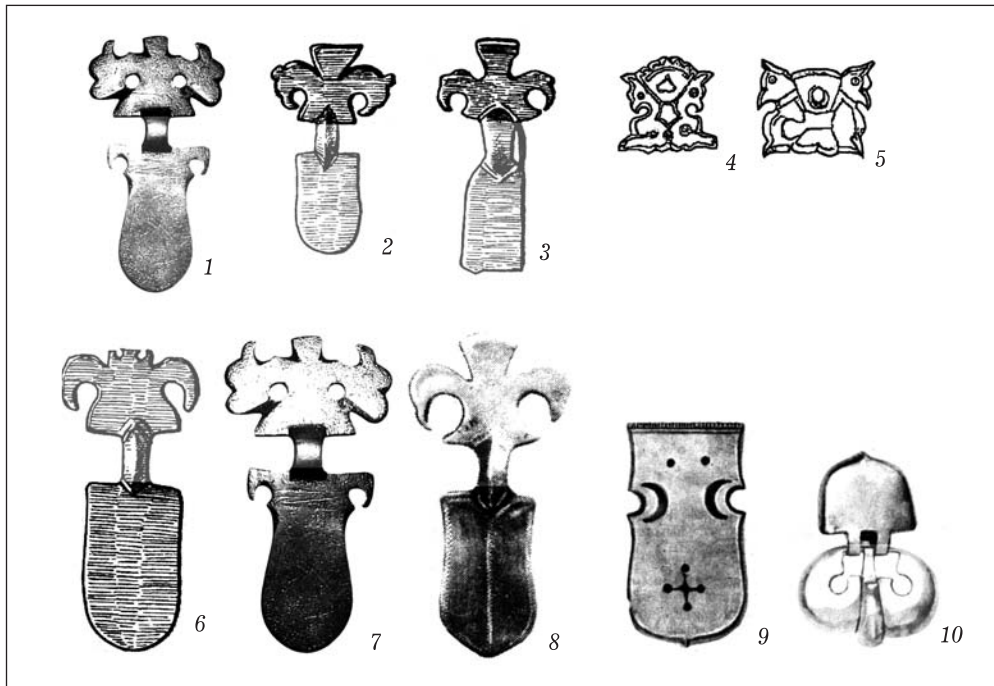


Рис. 9. Художньо-стилістичні паралелі між зооморфними фібулами та деталями геральдичних поясних наборів: 1, 7 — уроч. Молочарня (Пеньківка); 2 — Лебехівка; 3 — Трошин; 4 — Дайламан (Північний Іран); 5 — Вільховчик; 6 — Лісові Скибинці; 8–10 — Трубчевськ

ському скарбах, по два — в скарбах із Суджі та Углів, по три — в Гапонівському, Курилівському та Сироватківському, п'ять екземплярів було в Колосковському скарбі, а шість — з Нової Одеси. До Трубчевського скарбу загалом входило 12 цілих і фрагментованих пальчастих фібул (Приходнюк, Падин, Тихонов 1996, с. 95).

За стилістичними особливостями пальчасті фібули поділяються на два основні типи. Перший об'єднує застібки, визначені І.О. Гавритухіним як постсхідногерманські дніпровської підгрупи (Гавритухін, Обломский 1996, с. 36–38), другому відповідають фібули, які, за класифікацією В.Є. Родинкової, як пальчасті з гравійованими овалами включені до окремої підгрупи пальчастих фібул дніпровської групи (Родинкова 2010, с. 265). Для них характерна орнаментация у вигляді двох з'єднаних мигдалин на верхньому щитку та видовженого ромба на нижньому, облямованих смугою з коротких прямих рисок. Такий орнаментальний мотив нехарактерний для пальчастих фібул дніпровської підгрупи. Крім орнаментации, ці застібки вирізняються видовженою формою пальцеподібних відгалужень, що мають зазвичай два потовщення, утворених пасками, що їх охоплюють. Відгалуження-пальці найширші посередині або ближче до щитка. Ця риса зближує застібки з Трубчевська (Приходнюк, Падин, Тихонов 1996, рис. 1, 1, 3, 5; 2, 2) та Курилівки

(Родинкова 2010а, рис. 1, 3) з пальчастими фібулами (рис. 7, 1, 2), об'єднаними І.О. Гавритухіним в коло східногерманських серій (Гавритухін, Обломский 1996, рис. 49, 13–17). Значно ближчим до цього кола речей є й характер орнаментального оздоблення, якому притаманна регулярність з чіткою симетрією, а також поділ на орнаментальні сектори-сегменти. Водночас для останніх нехарактерне оздоблення у вигляді концентричних кіл з крапкою, яке мають більшість пальчастих фібул дніпровської групи та застібок з дугою з орлиних голівок. Ці фібули дуже різноманітні та включають низку типів. Водночас у складі дніпровських скарбів вони достатньо чітко виокремлюються на тлі інших фібул, що дозволяє виділити їх в окрему групу.

За особливостями оздоблення серед пальчастих фібул дніпровського типу можна виділити дві основні лінії розвитку. Перша репрезентована застібками, що досить виразно зберігають риси, притаманні східногерманській традиції. Це чітка симетричність орнаментальних елементів, S-подібні спіральні завитки, прямокутники з сітчастою гравіюванням на нижньому щитку. Нижні щитки фібул цієї лінії найчастіше вигнуті з боків у верхній частині. Застібки східногерманських серій у вигинах часто мають стилізовані зображення драконів, як фібула з Берегова (Гавритухін, Облом-



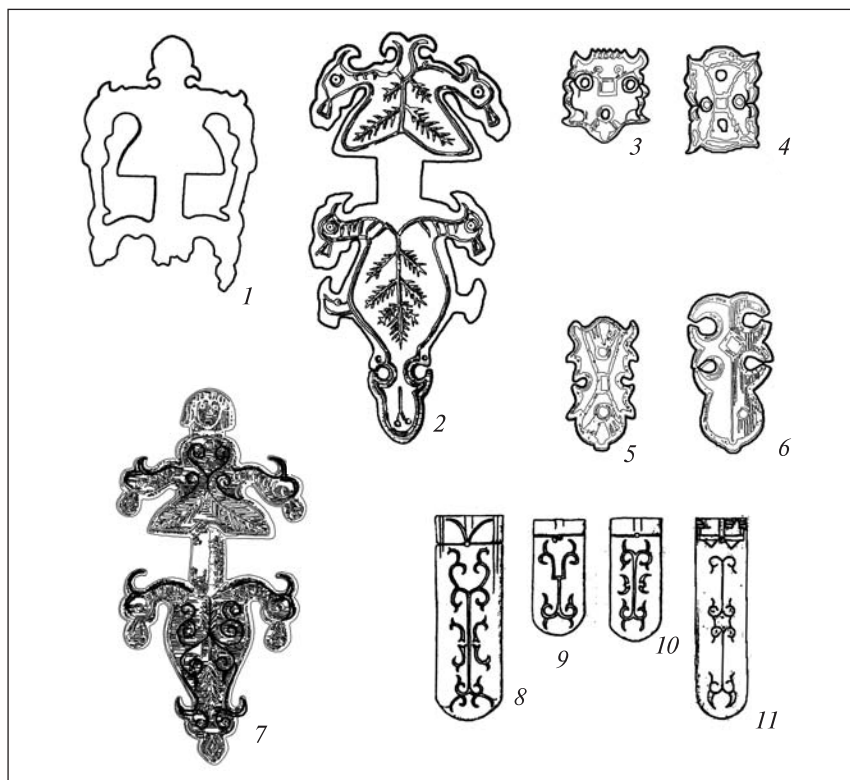


Рис. 10. Художньо-стилістичні паралелі між зооантропоморфними фібулами і деталями геральдичних поясних наборів: 1 — Пастирське; 2, 3, 5, 6 — Козіївка; 4 — Вільховчик; 7—11 — Мартинівка

ський 1996, рис. 49, 17). До найвиразніших зразків цієї групи дніпровських фібул належать застібки з Мартинівського та Сироватківського скарбів (рис. 5, 1, 2). Останні поряд з фібулами зі Смородино, Журженців, Петрушків, Сахнівки, Дударів колишнього Канівського повіту (Корзухина 1996, табл. 60, 1; 85, 1—5) становлять окрему дуже виразну серію.

Фібулам другої лінії притаманна, навпаки, несиметричність елементів оздоблення, які здебільшого представлені лише різного розміру концентричними колами, рідше — крапками. Застібки цієї групи часто не мають врізних ліній уздовж контуру. Прикладом можуть бути фібули з Колосковського скарбу (рис. 6, 2, 3, 9—11). Слід зауважити, що пальчасті фібули дніпровського типу, що належать до другої лінії, в цілому мають спільну систему оздоблення з фібулами з дугою з орлиних голівок. На останніх, зазвичай, так само є концентричні несиметрично розташовані кола та крапки. Натомість для оздоблення обох груп фібул не притаманні S-подібні візерунки та сігчасті прямокутники. Цілком імовірно, що ця подібність в оздобленні відбиває їхню генетичну спорідненість.

Окрім виразних зразків цих двох ліній розвитку, серед пальчастих фібул дніпровської

групи є чимало й проміжних варіантів. Складність вибудови типологічних рядів пальчастих та й інших фібул дніпровської групи полягає в тому, що ті само риси, що в одному випадку позначають еволюційні ланки, в іншому можуть бути ознакою паралельних ліній розвитку.

Підв'язні фібули в дніпровських скарбах представлені широкопластинчастими шарнірними застібками. По одному екземпляру (рис. 8) вони відомі в комплексах з Козіївки, Колоскова, Нової Одеси (Корзухина 1996, табл. 56, 1; 99, 4) та Гапонова (Гавритухин, Обломский 1996, рис. 25, 1). Детальна класифікація та каталог таких фібул міститься в роботі І.О. Гавритухіна (Гавритухин, Обломский 1996, с. 38—40, рис. 52—54). За класифікацією дослідника, застібки з дніпровських скарбів належать до варіанта 2б другого типу дніпровської серії двочастинних прогнутих підв'язних шарнірних фібул, особливістю яких є широка пластинчаста спинка.

Фібули в дніпровських лісостепових скарбах представлені по-різному — від одного до п'яти типів (табл. 1). Застібки різних типів поєднувалися в семи скарбах, і найбагатшими за типологічним розмаїттям фібул є Козіївський і Трубчевський. В них представлено по п'ять типів застібок, з-поміж яких чотири збігаються в

обох: зооморфні, зооантропоморфні, пальчасті дніпровської групи та з дугою з орлиних голівок. Фібули трьох типів (зооморфні, пальчасті та з дугою з орлиних голівок) містилися в скарбі з Курилівки. В чотирьох випадках поєднувалося по два типи застібок. У Гапонівському, Ново-Одеському та Колосковському скарбах то були пальчасті дніпровські та широкопластинчасті фібули. Таке поєднання трапляється найчастіше, воно відоме в чотирьох комплексах (табл. 2). У чотирьох скарбах (Угли, Нижня

Сироватка, Мена й Суджа) були тільки пальчасті фібули дніпровського типу. Одна зооантропоморфна застібка походить з Блажківського комплексу, але з нього, як уже зазначалося, дійшла лише незначна частина речей.

Крім пальчастих дніпровських і широкопластинчастих застібок, серед парного поєднання різних типів (табл. 2) найчастіше трапляються зооморфні та фібули з дугою з орлиних голівок (Козіївський, Трубчевський і Курилівський скарби), зооморфні й пальчас-

Таблиця 1. Розподіл фібул за типами у складі дніпровських лісостепових скарбів

Типи фібул Пункт	Зооморфні	Зооантропоморфні	З дугою з орлиних голівок	Пальчасті дніпровського типу	Пальчасті східногерманської групи	Широкопластинчасті
Козіївка	•	•	•	•		•
Трубчевськ	•	•	•	•	•	
Курилівка	•		•	•	•	
Мартинівка		•		•		
Гапоново				•		•
Нова Одеса				•		•
Колосково				•		•
Нижня Сироватка				•		
Угли				•		
Мена				•		
Суджа				•		
Блажки		•				

Таблиця 2. Поєднання різних типів фібул у дніпровських лісостепових скарбах

Типи фібул	Зооморфні	Зооантропоморфні	З дугою з орлиних голівок	Пальчасті дніпровського типу	Пальчасті східногерманської групи	Широкопластинчасті
Зооморфні		Козіївка, Трубчевськ	Козіївка, Трубчевськ, Курилівка	Козіївка, Трубчевськ, Курилівка	Трубчевськ, Курилівка	Козіївка
Зооантропоморфні	Козіївка, Трубчевськ		Козіївка, Трубчевськ	Мартинівка, Козіївка, Трубчевськ	Трубчевськ	Козіївка
З дугою з орлиних голівок	Козіївка, Трубчевськ, Курилівка	Козіївка, Трубчевськ		Козіївка, Трубчевськ, Курилівка	Трубчевськ, Курилівка	Козіївка, Гапоново
Пальчасті дніпровського типу	Козіївка, Трубчевськ, Курилівка	Мартинівка, Козіївка, Трубчевськ	Козіївка, Трубчевськ, Курилівка		Трубчевськ, Курилівка	Козіївка, Колосково, Гапоново, Нова Одеса
Пальчасті східногерманської групи	Трубчевськ, Курилівка	Трубчевськ	Трубчевськ, Курилівка	Трубчевськ, Курилівка		
Широкопластинчасті	Козіївка		Козіївка	Козіївка, Колосково, Гапоново, Нова Одеса		

ті дніпровського типу (ті само пам'ятки), зооантропоморфні й пальчасті дніпровські фібули (Мартинівка, Трубчевськ і Козіївка), а також останні й фібули з дугою з орлиних голівок (Козіївка, Трубчевськ і Курилівка).

Здебільшого фібули дніпровської групи в скарбах поєднувалися ще з однією надзвичайно яскравою речовою групою слов'янських старожитностей — геральдичними поясними наборами. Останні були в усіх скарбах, до складу яких входили зооморфні та зооантропоморфні застібки.

Геральдичним гарнітурам притаманна значна розмаїтість деталей, що поділяються на пряжки, накладки, псевдопряжки, Т-подібні бляшки та наконечники основного й додаткових ременів. Серед них виокремлюються деталі, що кількісно домінували в певних гарнітурах і визначали їхній вигляд. До таких належать псевдопряжки, двочастинні прямокутні накладки, горизонтально-симетричні з закінченням щитоподібної форми, двочастинні накладки з прямокутною верхньою та щитоподібною нижньою частинами. В окрему групу виділено деталі, що мають складний профіль з грифоноподібними мотивами. Кількість деталей провідного типу в поясних наборах різних груп становить від 3 до 12 екз. Деякі з перелічених речей доповнювали набори, в яких основними були деталі інших типів (Скиба 2004).

Попри різне функціональне призначення та, ймовірно, походження фібул і поясних гарнітурів, на мою думку, буде неправильно розмежовувати стилістику та художні мотиви цих речових груп. Тут маємо низку паралелей, що засвідчують тісний зв'язок між ними. Дуже близьким морфологічно та стилістично до поясних деталей є нижній щиток зооморфних фібул, що має геральдичну форму. За стилістикою та деталями паралелі з поясними накладками має і верхній щиток застібок. По суті, в оформленні цього типу фібул бачимо той самий геральдичний стиль (рис. 9, 6—10). Так само перегукуються й оформлення верхніх щитків фібул з голівками грифонів зі складнопрофільованими грифоноподібними накладками на пасок, що походять із Вільховчика та Козіївки. В обох випадках присутня симетрична композиція з двома нахиленими донизу голівками, що, з'єднуючись з відгалуженнями або вигинами нижньої частини щитка, утворюють круглі вирізи, на що вже вказувалося раніше (рис. 9, 1—5). Можна припустити, що геральдичні складнопрофільовані гарнітури стали певним імпульсом для появи фібул зоо-

морфного типу. Принаймні слід відмітити їхню художньо-стилістичну спорідненість.

Мотиви, що визначають вигляд складнопрофільованих накладок на ремінь, притаманні й деяким зооантропоморфним фібулам. Характерні завитки-відгалуження використані в оформленні верхньої частини застібок з Козіївки та Пастирського городища (рис. 10, 1—6). Цікаво, що в Козіївському скарбі згадані фібули поєднувалися зі складнопрофільованими накладками. Стилійстично близьким є орнаментальне оздоблення пари зооантропоморфних фібул і наконечників ремня з Мартинівського скарбу (рис. 10, 7—11). Але, крім орнаментальних мотивів, так само ще одну паралель становить і їхня відсутність. Для зооморфних і значної частини зооантропоморфних фібул, про що вже йшлося, як і для більшості поясних деталей, притаманна гладенька (негравійована) поверхня. В обох випадках маємо фігурні прорізи, а також вирізи й виступи в оздобленні профілю. Все це засвідчує впливи художньої традиції, притаманної геральдичним гарнітурам, на розвиток фібул дніпровської групи та дозволяє розглядати обидві категорії речей у межах одного художньо-стилістичного комплексу. Також можна стверджувати, що властивий поясним наборам геральдичний стиль був ширшим як явище та не зводився лише до однієї категорії речей.

І фібули дніпровської групи, і геральдичні поясні набори привертають увагу надзвичайним розмаїттям морфологічних рішень та художньо-стилістичним багатством і витонченістю. Ці речі є однією з найяскравіших складових того культурно-мистецького феномену, який у VII ст. був притаманний слов'янським племенам Подніпров'я. Його синтетичний характер, багатство та розмаїтість художніх проявів відображує широку культурну взаємодію слов'ян з кочовим світом, Візантією, германськими та балтськими племенами у завершальну добу Великого переселення народів. Подальші дослідження уможливають з'ясувати шляхи формування цього феномену.

До єдиного художньо-стилістичного напрямку маємо віднести зооморфні, зооантропоморфні фібули, застібки з дугою з орлиних голівок і пальчасті фібули дніпровського типу, геральдичні поясні набори, а також пластинчасті фігурки тварин. Стилійстичною рисою всієї цієї групи виробів є виразність, монументальність форми та художніх мотивів, що поєднують простоту й витонченість. Власне цей стиль можна назвати монументальним. Особливо характерними для

нього є «звірині» мотиви, задіяні в оформленні і фібул, і поясних деталей. Надзвичайно яскраво в тому проступає художнє узагальнення, при-

таманне монументальному стилю, що втілював нову якість культури, та робить його визначним явищем доби раннього середньовіччя.

*Амброз А.К.* К происхождению днепровских антропо-зооморфных фибул // РА. — 1993. — № 2. — С. 179—184.

*Гавриутухин И.О., Обломский А.М.* Гапоновский клад и его историко-культурный контекст. — М., 1996.

*Корзухина Г.Ф.* Клады и случайные находки вещей круга «древностей антов» в Среднем Поднепровье. Каталог памятников // МАИЭТ. — 1996. — V. — С. 352—435.

*Приходнюк О.М.* Пастирське городище. — К.; Чернівці, 2005.

*Приходнюк О.М., Падин В.А., Тихонов Н.Г.* Трубчевский клад антского времени // Материалы I тыс. н. э. по археологии и истории Украины и Венгрии. — К., 1996. — С. 79—102.

*Родинкова В.Е.* Днепровские фибулы с каймой из птичьих голов // Культурные трансформации и взаимовлияния в Днепровском регионе на исходе римского времени и в раннем средневековье. — СПб., 2004. — С. 233—243.

*Родинкова В.Е.* К вопросу о типологическом развитии антропозооморфных фибул // РА. — 2006. — № 3. — С. 41—51.

*Родинкова В.Е.* Куриловский клад раннеславянского времени // РА. — 2010. — № 4. — С. 78—87.

*Родинкова В.Е.* Пальчатые фибулы из Южного Побужья // Археология Восточной Европы. Проблемы и материалы. — М., 2010а. — С. 262—268.

*Скиба А.В.* Поясні набори в світлі взаємозв'язків кочовиків і слов'ян // Археологія давніх слов'ян. — К., 2004. — С. 239—258.

*Щеглова О.А.* О двух группах «древностей антов» в Среднем Поднепровье // Материалы и исследования по археологии Днепровского Левобережья. — Курск, 1990. — С. 162—205.

*Щеглова О.А.* Женский убор из кладов «древностей антов»: готское влияние или готское наследие // STRATUM plus. — 1999. — № 3. — С. 287—312.

*Надійшла 23.06.2011*

*А.В. Скиба*

#### ФИБУЛЫ ИЗ ДНЕПРОВСКИХ КЛАДОВ VII в.

Проанализированы фибулы из днепровских лесостепных кладов VII в. — зооморфные, зооантропоморфные, с дугой из орлиных головок, пальчатые днепровского типа, пальчатые восточногерманской группы и подвязные широкопластинчатые. Ныне они известны в 12 кладах. Среди них наибольшее распространение получили пальчатые застежки — они входили в состав 11 комплексов. В семи кладах встречаются фибулы различных типов.

Типологический анализ зооантропоморфных фибул показал, что в кладах они представлены ранними образцами. Поэтому сделан вывод, что зооантропоморфные и зооморфные фибулы появляются независимо. Для последних наиболее выразительным является мотив грифона, очевидно, именно он был исходным для этого типа фибул.

В большинстве кладов застежки сочетаются с геральдическими поясными наборами. Художественно-стилистическое сопоставление этих двух категорий вещей показало существование параллелей между ними, что позволяет рассматривать их как единое художественно-стилистическое направление в культуре раннего средневековья.

*A.V. Skyba*

#### FIBULAE FROM THE 7<sup>th</sup> c. HOARDS IN THE DNIPRO RIVER REGION

Zoomorphic, zoo-anthropomorphic, with an arc of eagles' heads, radiate-headed of the Dnipro type, radiate-headed of the Eastern German group, and fibulae with returned foot, wide-plated fibulae from the 7<sup>th</sup> c. hoards in the Dnipro River forest-steppe region are analyzed. They are known from 12 hoards today. Fingers-like fasteners were the most popular among them: they belonged to 11 sets. In seven hoards fibulae of various types were found.

Typological analysis of zoo-anthropomorphic fibulae showed that they are represented by the early examples in the hoards. Consequently, it was concluded that zoo-anthropomorphic and zoomorphic fibulae appeared independently. The most expressive in the latter is griffin motive which apparently was original for this type of fibulae.

In most hoards fasteners are combined with heraldic belt sets. Artistic and stylistic comparison of these two categories showed parallels between them which allow the author to view them as indivisible artistic and stylistic course in Early Mediaeval culture.