

## «СКАРБ» ЗЕМЛЕРОБСЬКИХ ЗНАРЯДЬ З ПОЛТАВЩИНИ

Публікується «скарб» знарядь, виявлений 2004 р. неподалік с. Старий Калкаєв на Полтавщині, який можна датувати давньоруським часом.

Ключові слова: Лівобережжя Дніпра, давньоруський час, «скарб», наральник, серп, рільництво.

**Умови знахідки.** Весною 2004 р. на околиці с. Старий Калкаєв Оржицького р-ну Полтавської обл. знайдено «скарб» землеробських знарядь. Він виявлений на дюнному підвищенні в заплаві лівого берега р. Сула (рис. 1), а саме в південно-східній частині села, на північ від цвинтаря за таких обставин. У піщаному кар'єрі місцевий мешканець О. Ломакін помітив заглиблення з конічними стінками завширшки 30,0 см, орієнтоване по осі північ—південь. На дні, на глибині 0,6 м від денної поверхні, був «скарб», що складався з поламаного навпіл наральника та серпа (Білоусько, Супруненко, Мироненко 2004, с. 190). Серп знаходився між двома половинами наральника (рис. 2). У заповненні заглиблення виявлені дрібні маловиразні фрагменти кружального давньоруського посуду.

Місце знахідки «скарбу» лежить за 1,5 км на південний схід від відомого давньоруського городища, що знаходиться в центральній частині с. Тарасівка того ж району і області й ототожнюється з давньоруським літописним «містом» Горошин (Моргунов 1996, с. 105).

**Опис знахідки.** Серп відноситься до знарядь з черешковим типом кріплення, поставленим під кутом до початку дуги леза. Кінець вістря дещо потовщений, що додавало міцності виробу. Загальна довжина серпа 37,6 см, черешка — 11,2 см, леза — 27,0 см, дуги леза — 36,3 см, відстань від початку леза до його максимальної висоти 8,7 см, максимальна висота вигину леза 9,5 см, ширина леза 1,5—3,0 см. Цікаво, що кінець черешка був загнутий (рис. 3, 1). Отже, серп має пропорції, що максимально наближають його до знарядь сучасного типу.

Загалом серпи з черешком, поставленим під кутом до початку дуги леза, відомі від початку I тис., але виробу аналогічних пропорцій з'явилися в останній його чверті. Для території України цей період цілком можна вважати часом виникнення такого знаряддя шляхом емпі-

ричного добору землеробом оптимальних форми леза і типу кріплення. Це підтверджують численні знахідки серпів такого типу і їх широка географія. Аналогічні серпи добре відомі з таких волинцевсько-роменських пам'яток, як Битиця, Обмачів, Веселе, Новотроїцьке (добірку та посилання на джерела див.: Горбаненко 2007), а також із синхронних їм матеріалів із суміжних територій Правобережжя (добірку та посилання на джерела див.: Михайлина 2007) й ареалу розповсюдження носіїв салтівської культури (добірку та посилання на джерела див.: Михеев 1985). Археологічні джерела свідчать, що, остаточно сформувавшись у VIII—X ст., ця досконала форма стала єдиною за часів Київської Русі.

Отже, така форма серпа могла бути притаманна і для останньої чверті I тис. (але не раніше), і для періоду Київської Русі.

Наральник зі «скарбу», за класифікацією Ю.О. Краснова (Краснов 1987), відноситься до типу I B 2. Він має незізмнену втулку та незначну асиметрію плечиків. Загальна довжина 36,4 см, довжина леза 25,3 см, втулки — 11,1 см, ширина робочої частини 18,3 см, втулки — 13,6 см (рис. 3, 2).

Аналогії наральникам такого типу добре відомі з волинцевсько-роменських пам'яток. Схожі наральники типу I B 2, іноді зі слабо вираженою асиметрією, походять з пам'ятки поблизу с. Волинцеве, Битиці, Новотроїцького, Водяного та ін. (добірку та посилання на джерела див.: Горбаненко 2007). Такі само форми є і в синхронних волинцевсько-роменським матеріалах правобережних слов'янських пам'яток останньої чверті I тис. (добірку та посилання на джерела див.: Михайлина 2007), а також в ареалі розповсюдження салтівської культури (добірку та посилання на джерела див.: Михеев 1985).

Перші наральники на території України з'явилися на початку I тис. і продовжували побутовувати в його другій—третьій чвертях. Але наральники типу I B 2 широко розповсюджуються лише наприкінці I — початку II тис. Такими формами

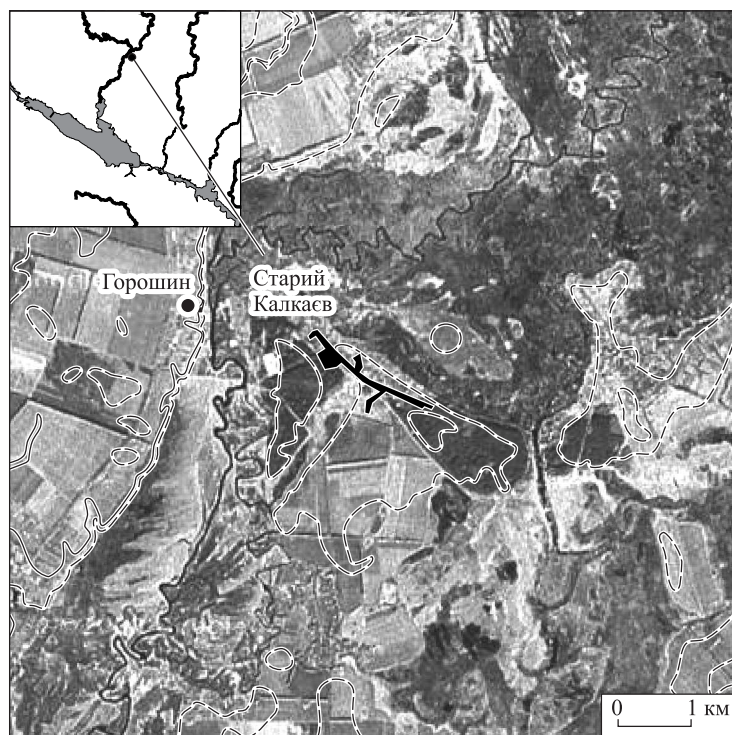


Рис. 1. Місце знахідки «скарбу» землеробських знарядь, вигляд з космосу (<http://www.wikimapia.org/>), суцільні ізолінії (100 м над рівнем моря) проведені через 20 м (за: Карта України)

користувалися на Лівобережжі Дніпра від кінця I тис. впродовж існування Київської Русі. Варто лише зауважити, що розміри волинцево-роменських наральників поступаються знайденому поблизу с. Старий Калкаєв. Окрім того, розвиток наральників типу I B 2 призвів до збільшення їхніх розмірів за збереження пропорцій. Отже, за цими показниками наральник має бути датований давньоруським часом.

**Інтерпретація «скарбу».** Втулка наральника розімкнена, що вказує на спосіб його кріплення на знарядді. Наральник з такою втулкою можна було застосувати лише на ралі з полозом, тоді залізний наконечник займав горизонтальне положення. Отже, його можна було використовувати на кривоградильному ралі з горизонтально поставленим ральником або знарядді плужного типу — кривоградильному ралі з так само поставленим ральником, череслом і відвальною дошкою (Горбаненко 2007, с. 43—44).

Зважаючи на те, що наральник знайдений в окремому комплексі, найімовірніше, спеціально закопаному в давнину, важко припустити, що чересло не поклали випадково. Отже, слід зупинитися на варіанті використання наральника на ралі з поставленим горизонтально ральником без чересла (рис. 4, I).

На підтвердження цього наведемо кілька прикладів знахідок скарбів землеробських зна-

рядь. Один з них знайдений у Глухові, і до нього входили наральник і чересло (Приймак 1990), інший — на городищі Мохнач. Тут під насипом валу, датованого X — початком XI ст. і інтерпретованого як вал роменського городища, виявлена унікальна знахідка лемеша і двох чересел. Автор розкопок, В.В. Колода, пов'язує цю групу речей і сусідню з місцем її знахідки пропечену глиняну площадку в один комплекс. Єдину аналогію дослідник вбачає в Плутарха, в розділі «Про Ромула», де описане оборювання меж майбутнього міста плугом з подальшим закопуванням його. Отже, В.В. Колода інтерпретував комплекс як обряд закладної жертви перед будівництвом нової (слов'яно-роменської) оборонної лінії в середині X ст., а характер предметів — як такий, що відповідає основному напрямку господарської діяльності нових поселенців (Колода 2002).

В обох описаних випадках у скарбах було чересло, що, без сумніву, вказує на використання наконечників на орні знаряддя разом із плужними ножами. У нашому ж випадку чересла не було, і це підтверджує, що наральник з околиць Старого Калкаєва використовували не на знарядді плужного типу, а на ралі. Додамо, що на Лівобережжі Дніпра відомо чимало пам'яток, де знайдені наральники і окремо, і з череслами.

Отже, зважаючи на те, що давнє населення, безперечно, знало і користувалося різними ти-

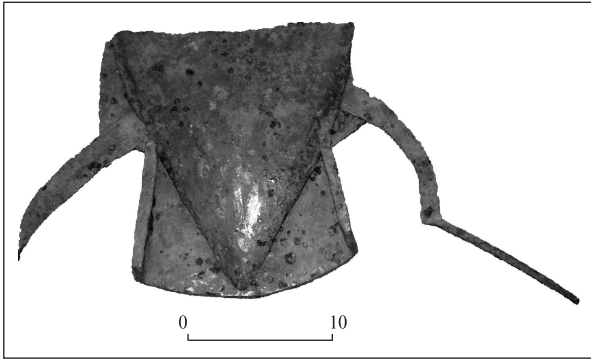


Рис. 2. Старий Калкаєв. «Скарб» землеробських знарядь. Фото

пами орних знарядь (у цьому разі — ралом з поллозом, укріпленим залізним наконечником, і знаряддям плужного типу з череслом), слід наголосити, що в тих природних умовах в знаряддях плужного типу не було потреби. Скарб виявлений у заплаві Сули (рис. 1), де родючість ділянок залежить від розливів річки, а, отже, не потребує заходів для штучної її підтримки (приміром, через внесення добрив тощо). Окрім того, ґрунти на таких ділянках досить легкі для оранки, і на них можна використовувати найпримітивніші знаряддя для обробки ґрунту. Цим цілком можна пояснити відсутність у «скарбі» плужного ножа. Отже, маємо чи не перше достовірне свідчення того, що: 1) заплавні землі були в користуванні для землеробських потреб принаймні за слов'яно-руського часу; 2) на таких ділянках застосовували не найскладніші знаряддя для обробки ґрунту.

Привертає увагу ще один факт. Наральник виявлений у фрагментованому стані. Це не перша знахідка зламаного наконечника. Однак наральники, що походять з пам'яток другої чверті I тис. (Брайчевський 1964, с. 33; Максимов, Терпиловський 1978), ймовірно, належали до вузьколопатевої. Як безспідставно вважають дослідники, їх використовували на прямоградильних ралах з ральником, поставленим під кутом  $45^\circ$  (Брайчевський 1964, с. 33). У такому положенні максимальне навантаження повинно припадати на умовну лінію поєднання робочої частини наральника з втулкою. Тож не дивно, що наконечник ламався саме по цій лінії. Але широколопатевої наральники типу I В 2 в такому положенні використовувати було непродуктивно і незручно — адже наконечник із незімкненою втулкою не міг триматися в такому положенні. Отже, наральник був зламаний навмисно перед тим, як його поклали до «скарбу».

Серп зі «скарбу», окрім деяких цікавих конструктивних особливостей, додатково інфор-

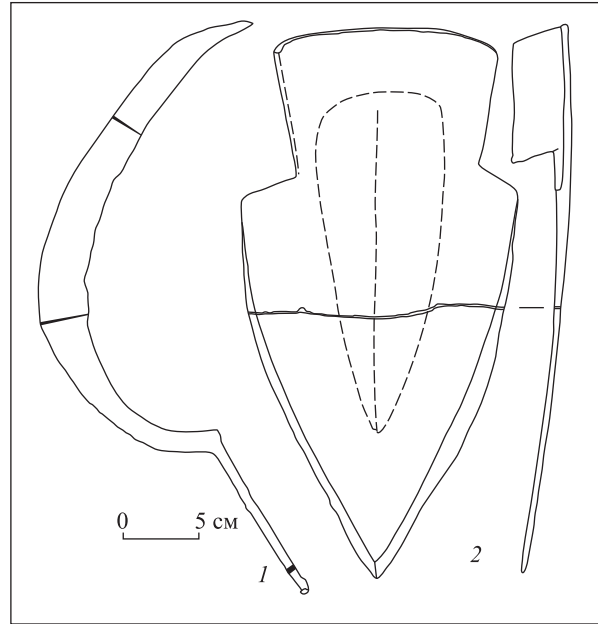


Рис. 3. Графічне зображення речей зі «скарбу»: 1 — серп, 2 — наральник

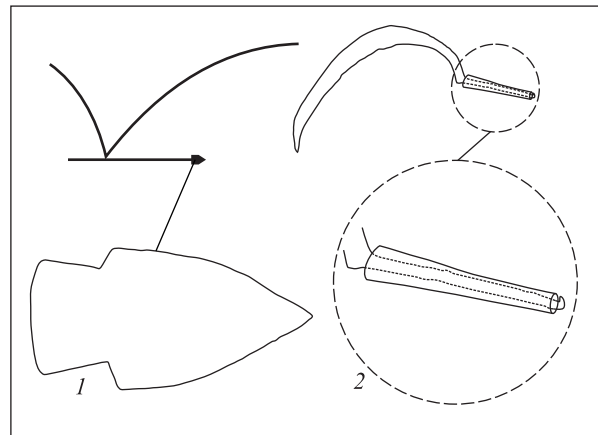


Рис. 4. Графічна реконструкція знарядь: 1 — рало, 2 — серп

мації щодо хронології практично не несе. Однак звернемо увагу на те, що на кінці черешка був невеликий гачок, який, очевидно, був утворений після насадки руків'я на черешок — його кінчик з протилежного боку загнули для кращої фіксації знаряддя (рис. 4, 2).

Знахідка «скарбу» землеробських знарядь поблизу літописного «міста» Горошин вказує на освоєння за давньоруського часу лівого берега Сули для господарських потреб. Цікаво, коли міг бути захований «скарб». Появі «міста» Горошин передував складний процес освоєння давньоруською людністю нижньої течії Сули. Наприкінці X — початку XI ст. тут існувало відкрите поселення, що розкинулося за «зміївним» валом, який проходив правим корінним

берегом Сули. Роль того поселення, як і інших, полягала в перекриванні можливих шляхів кочівників до внутрішніх районів Русі. І тільки в другій половині XI ст. тут з'явилися укріплені городища, серед яких і Горошин (Моргунов 1998, с. 35, 54).

Отже, для XI ст. навряд чи можна говорити про освоєння мешканцями Горошина заплави

лівого берега Сули. Найвірогідніше, це могло статися на початку XII ст., коли вдалі походи руських князів у Степ і створення лінії оборони на нижній Сулі перемістили основні шляхи нападів кочівників на середню, а потім і верхню течію цієї річки, що створило сприятливі умови для тривалого господарського освоєння її лівого берега. Це й ілюструє описаний «скарб».

*Білоусько О.А., Супруненко О.Б., Мироненко К.М.* Середньовічна історія Полтавщини (V — перша половина XVI століття): Підручник для 7 класу загальноосвітньої школи. — Полтава, 2004.

*Брайчевський М.Ю.* Біля джерел слов'янської державності. — К., 1964.

*Горбаненко С.А.* Землеробство і тваринництво слов'ян Лівобережжя Дніпра другої половини I тис. н. е. — К., 2007.

*Карта Украины* // <http://ukrmap.org.ua/Ukraine.htm>

*Колода В.В.* Мохначанская находка: клад или закладная жертва? // Клады: состав, хронология, интерпретация. Мат-лы тематич. науч. конф. — СПб., 2002. — С. 112—116.

*Краснов Ю.А.* Древние и средневековые пахотные орудия Восточной Европы. — М., 1987.

*Максимов Е.В., Терпиловский Р.В.* Поселение киевского типа близ Чернигова // Проблемы этногенеза славян. — К., 1978. — С. 91—107.

*Михайлина Л.П.* Слов'яни VIII—X ст. між Дніпром і Карпатами — К., 2007.

*Михеев В.К.* Подонье в составе Хазарского каганата. — Харьков, 1985.

*Моргунов Ю.Ю.* Древнерусские памятники поречья Сулы. — Курск, 1996.

*Моргунов Ю.Ю.* Посульская граница: этапы формирования и развития. — Курск, 1998.

*Приймак В.В.* Орудия обработки почвы населения Днепровского Левобережья VIII—X вв. // Проблемы археологии Южной Руси. — К., 1990. — С. 69—72.

<http://www.wikimapia.org/>

Надійшла 16.06.2009

*К.Н. Мироненко, С.А. Горбаненко*

#### «КЛАД» ЗЕМЛЕДЕЛЬЧЕСКИХ ОРУДИЙ С ПОЛТАВЩИНЫ

Представлен «клад» земледельческих орудий из околлиц с. Старый Калкаев Полтавской обл. (р. Сула), случайно обнаруженный весной 2004 г. Он состоял из серпа и поломанного наральника. Черешковый серп имеет обычные формы и пропорции, максимально приближающие его к орудиям для уборки урожая современного типа. Серпы с таким типом крепления известны с начала I тыс., но аналогичные пропорции более характерны, начиная с последней его четверти. Наральник, по классификации Ю.А. Краснова, относится к типу I B 2. Он имеет несомкнутую втулку и незначительную асимметрию. Такой наконечник (без чересла) можно было использовать на кривогибильном рале с ральником, поставленном горизонтально. Аналогии ему в большом количестве и на значительных территориях известны, начиная с последней четверти I тыс. Оба предмета достаточно характерны для периода с VIII в. и до Киевской Руси включительно. Учитывая общую тенденцию заселения региона, а также форму и пропорции наральника (несколько большие, чем во времена до Киевской Руси), «клад» можно датировать древнерусским временем.

*К.М. Myronenko, S.A. Horbanenko*

#### «HOARD» OF AGRICULTURAL TOOLS FROM POLTAVA REGION

Represented is a «hoard» of agricultural tools from the outskirts of Staryi Kalkayiv village of Poltava Oblast (the Sula River) accidentally found in spring 2004. It contained a sickle and a damaged ard tip. A haft sickle is of typical form and proportions which ultimately make it close to tools for harvesting of a contemporary type. Sickles with such type of bonding are known since the beginning of the 1<sup>st</sup> millennium, but similar proportions are more typical since the last quarter of the millennium. According to the classification by Yu.A. Krasnov, the ard tip belongs to I B 2 type. It has an unclosed hub and insignificant asymmetry. Such tip (without a coulter) could be used in an ard with horizontally fixed ploughshare. Its analogies are numerous and known at wide territories since the last quarter of the 1<sup>st</sup> millennium. Both items are quite peculiar for the period since the 8<sup>th</sup> c. to the Kyiv Rus period. Taking into consideration a general tendency of settling the region and the form and proportions of an ard-tip (some larger than in the period before Kyiv Rus), the «hoard» can be dated by the Ancient Rus period.