

В.В. Котенко

СІРОЛОЩЕНА КЕРАМІКА З ПОСЕЛЕННЯ МАСЛИНИ

Вводиться до наукового обігу комплекс сіролощеного посуду з поселення Маслини, що відноситься до хори Херсонеса у Північно-Західній Тавриці.

Ключові слова: антична епоха, Херсонес Таврійський, хора, Маслини, сіролощений посуд

Поселення Маслини вважається найпівнічнішим пунктом хори Херсонеса у Північно-Західному Криму. З історії дослідження цієї пам'ятки відомо, що на середину 60-х рр. XX ст. на поселенні Володимирівка (у подальшому Маслини) Тарханкутською експедицією Ленінградського відділення Інституту археології АН СРСР була проведена зачистка культурного шару (Шеглов 1978, с. 40). Від 1972 по 1986 рр. систематичні дослідження тут здійснював загін Харківського університету у скла-

ді Північно-Кримської експедиції Інституту археології АН УРСР під керівництвом В.О. Латишевої, матеріали яких опубліковані в 1976—1999 рр. у серії статей. Тематично переважна більшість цих робіт містить інформацію про повсякденне життя та побут мешканців поселення, роль сільського господарства як основи економіки Херсонеса Таврійського. На жаль, В.О. Латишева передчасно пішла з життя, і матеріал з Маслин лишився неопрацьованим. Між тим, саме вивчення масового матеріалу з розкопок поселення, з огляду на сучасні уявлення про його хронологію, дає можливість не

© В.В. КОТЕНКО, 2011

тільки залучити до наукового обігу колекцію знахідок з Маслин, а й суттєво відкоригувати усталені погляди на цей район сільськогосподарської округи Херсонеса.

Зокрема, накопичено значну кількість керамічних матеріалів, представлених переважно тарним, кухонним та столовим посудом. У колекції виділяється компактна група сіролощеного та чорнолакового посуду (Латышева 2001). Саме цей матеріал, разом з клеймами на тарних амфорах, є цінним індикатором для визначення хронологічних меж існування поселення та його основних будівельних періодів. Окрім того, сіроглиняна та сіролощена кераміка з поселень херсонеської хори та самого Херсонеса останнім часом стала предметом принципових дискусій щодо її походження. Тож дослідження нової групи цього виду столового посуду з урахуванням наявних розробок є актуальним завданням.

Перш ніж подати характеристику сіролощеної кераміки, доречно сказати про локалізацію цього типу посуду на поселенні. Маслини — це садиба-укріплення, що впритул підходить до сучасної лінії морського узбережжя Каркінітської затоки, з неукріпленою ділянкою з напівземлянками та землянками переважно господарського призначення. Сіролощений та чорнолаковий столовий посуд знайдено здебільшого в західній укріпленій частині поселення під час дослідження башт та сусідніх приміщень. Його часто супроводжує нерядовий матеріал (прикраси, теракоти), що дозволило В.О. Латишевій зробити цілком логічне припущення про заможність населення, яке тут мешкало, а сам посуд віднести до категорії парадного і вбачати в ньому показник певного статку (Латышева 2001). Натомість з неукріпленої частини, де проживало рядове ремісниче населення, походять лише поодинокі фрагменти означеного посуду.

За призначенням сіролощений посуд з Маслин, як і чорнолаковий, поділяється на рибні блюда, миски, столові невеликі глеки та окремі форми. Для цієї роботи залучено матеріал, представлений столовим посудом указаних форм, найрепрезентативніша група сіролощеного посуду¹. Добірка включає 29 відкритих форм (25 рибних блюд і чотири миски) і три закриті — два кухонні глечики і канфар. Здійснено класифікацію знахідок за формою, по-

¹ Матеріал опрацьовано у фондах Музею археології та етнографії Слобідської України (м. Харків) у ході його музеєфікації та паспортизації. Висловлюємо подяку проф. С.Б. Сорочану, Т.М. Крупі та іншим працівникам музею за сприяння в обробці колекції з Маслин.

криттям, візуальним складом тіста з метою виявлення центру виробництва посуду з Маслин і, зрештою, рівня життя населення.

Сіролощений посуд відноситься до просто-го гончарного (дет. див.: Крапивина 1987, с. 72; 2007, с. 98). Технологія його виробництва нині добре відома. Сірий колір поверхні зумовлений специфікою випалу. Повне перекриття доступу кисню призводило до окиснення заліза у глиняній масі, що і надавало посудині сірого кольору. Якщо у піч проникав кисень, це спричинювало червонуватий колір поверхні виробу. Перед випалом посуд ложили, покривали темною обмазкою (Буйских 2006, с. 34). Це питання зараз набуло принципового значення, адже темне покриття інколи називають чорним лаком (Егорова 2009, с. 65). Проте чорнолакове та сіролощене покриття досягалося різними технологічними методами, через це ототожнення їх, на нашу думку, є помилковим.

Чорнолаковий та сіролощений посуд на Маслинах дійсно синхронний, але перший традиційно асоціюється з аттичним виробництвом, а другий є продукцією північнопричорноморських центрів. Сіролощений посуд часто трапляється в міських комплексах античних центрів Північного Причорномор'я та на їх сільськогосподарських поселеннях. Найбільш дискусійним залишається питання про центри виробництва цього посуду. В.О. Латишева припускала, що цей посуд надходив до Маслин з Херсонеса (Латышева 1972, л. 8). Але подальші дослідження поселень і хори Херсонеса та Ольвії наштовхнули на інші міркування з цього приводу.

Спеціальних узагальнюючих робіт про сіролощений посуд з Північного Причорномор'я немає. Тож на питання надходження цього посуду на Маслини не можна відповісти однозначно. С.Б. Буйских та В.В. Крапивіна, торкаючись теми виробництва сіролощеного посуду в Ольвії (Буйских 2006; 2007, с. 39; Крапивіна 2007, с. 98—99), зазначають, що тут він виступає як масовий керамічний матеріал і відстоюють позицію щодо його місцевого походження ще з кінця VI ст. до н. е. В класичний та елліністичний часи традиція виробництва не змінилася, сіролощений посуд IV—III ст. до н. е. представлений розмаїттям форм, серед яких переважають глеки, рибні блюда, миски (Буйских 2006, с. 39, рис. 2). Щодо походження сіроглиняного та сіролощеного посуду з Херсонеса та поселень херсонеської хори, то існують дві протилежні думки. Так, Т.В. Єгорова наполягає на його місцевому виробництві

та припускає імпорт цих виробів херсонеських майстерень до Ольвії (Егорова 2009, с. 66). З іншого боку, спостереження над складом херсонеського керамічного комплексу IV—III ст. до н. е. дозволили висловити припущення про імпорт такої посуду до Херсонеса з центру, який ще треба встановити (Ушаков, Струкова 2007, с. 45).

Натомість сіролощений посуд, зокрема рибні блюда зі специфічною орнаментациєю країв у вигляді трьох рельєфних або пролощених канелюр, хоча не є у Херсонесі таким масовим, як в Ольвії, проте досить поширений і там. На Маслини такий посуд міг потрапляти як безпосередньо з Ольвії, так і опосередковано через Херсонес. Проте говорити про надходження сіролощеного столового посуду на Маслини саме з Ольвії зараз можна лише з певним застереженням, адже остаточні висновки можна зробити, спираючись лише на дані спеціальних аналізів керамічного тіста. Та експорт з Ольвії на Маслини видається реальним, перш за все, через цілковиту подібність форм.

Сіролощений посуд відомий і на інших поселеннях хори Херсонеса. Так, публікуючи сіролощений посуд із садиби У-6 поселення Панське I, дослідники зазначають, що його наявність на поселенні підтверджує тезу про виселення сюди населення з Ольвії та його участь у колонізаційному освоєнні цього регіону Північно-Західної Таврики (Hannestad, Stolba, Blinkenberg Hustrup 2002, р. 131), не враховуючи можливість того, що сіролощений посуд міг надходити і з Керкінітіди, звідки, до речі, він міг експортуватися і на Маслини. Питання про походження його жителів не дискутується, адже масовий матеріал представлений херсонеським виробництвом, а саме населення було складовою частиною Херсонеської держави.

Тож, зважаючи на такі протилежні думки, вважаємо за необхідне залучити до наукового обігу серію сіролощеної кераміки, яка, безумовно, додасть нової інформації до викладеної дискусії.

Відкриті форми. Миски з центральним заглибленням (соусниця чи солонка), що має невисокі бортики, прийнято визначати як рибні блюда, які слугували столовим посудом і використовувалися для сервірування. На Маслинах ця форма представлена добре. Поряд з чорнолаковими рибними блюдами на поселенні в одному комплексі трапляється і сіролощений посуд. Враховуючи близькість поселення до моря, можна припустити, що чільне місце у раціоні його жителів займала риба, тому ця форма посуду була популярною серед населення.

Знахідки 1973 р. пов'язані з роботами на західній укріпленій частині поселення. Нижче представлений матеріал, що походить з великих приміщень, побудованих з добре оброблених кам'яних блоків. За знахідками (клеймовані амфори) вони датуються III—II ст. до н. е. (Латышева 1974, с. 299). Але форми столового посуду датуються ранішим часом. Така ситуація, до речі, відображає стан хронологічних розробок конкретних археологічних матеріалів, які нагально потребують коригування.

Фрагмент рибного блюда (52/II, 2—М-73, рис. 1, 1). Денце заввишки 0,5 см та діаметром 5,0 см. Солонка з бортами 0,7 см заглиблена на 1,5 см і не сягає рівня дна. Посудина виготовлена з сірої глини, тісто крихке, помітні домішки піроксену. Поверхня нерівномірно залощена. Схожу форму датовано кінцем IV — початком III ст. до н. е. (Егорова 2009, с. 178).

Фрагмент рибного блюда (58/II, 3—М-73, рис. 1, 2). Діаметр денця 8,0 см, висота 1,0 см. Солонка виступає на 0,3—0,5 см з тенденцією заглиблення в денце. Глина червона, тісто з домішкою шамоту. Поверхня залощена, сірого кольору, покриття є лише з внутрішнього боку. Датувати посудину слід кінцем IV — початком III ст. до н. е. (Егорова 2009, с. 178).

Фрагмент рибного блюда (198/III, 4—М-73, рис. 1, 3). Денце заввишки 0,7 см, діаметр 8,0 см. Солонка з невисоким вертикальним бортиком (0,5 см) заглиблена на 1,5 см, не впушена в дно посудини. Глина сіра, пориста. Поверхня залощена, покриття нерівномірне та виконане неохайно. Така форма побутувала від середини III ст. до н. е. (Попова, Коваленко 2005, с. 52), а технологія сірого лошення не заходить далеко у III ст. до н. е. (Hannestad, Stolba, Blinkenberg Hustrup 2002, р. 131—132). Можна припустити, що посудина датується рубежем другої — третьої чвертей III ст. до н. е.

Фрагмент рибного блюда (69/III, 10—М-74, рис. 1, 4), знайдений на західній укріпленій частині поселення Маслини. Уламок представлений частиною денця, солонки та бортика посудини. Денце має висоту 1,2 см і діаметр 6,0 см, солонка заглиблена на 2,0 см. Посудина виготовлена з сірої глини з включеннями піроксену. Поверхня залощена, сірого кольору. На денці продряпане графіті, яке В.О. Латишева інтерпретує як ΔΑΡ (Латышева 1983, с. 105). За показниками висоти ніжки та солонки блюдо може бути датоване останньою чвертю — серединою III ст. до н. е. (Rotroff 1997, fig. 730).

Фрагмент рибного блюда — придонна частина з солонкою (215/II'—М-77, рис. 1, 5). По-

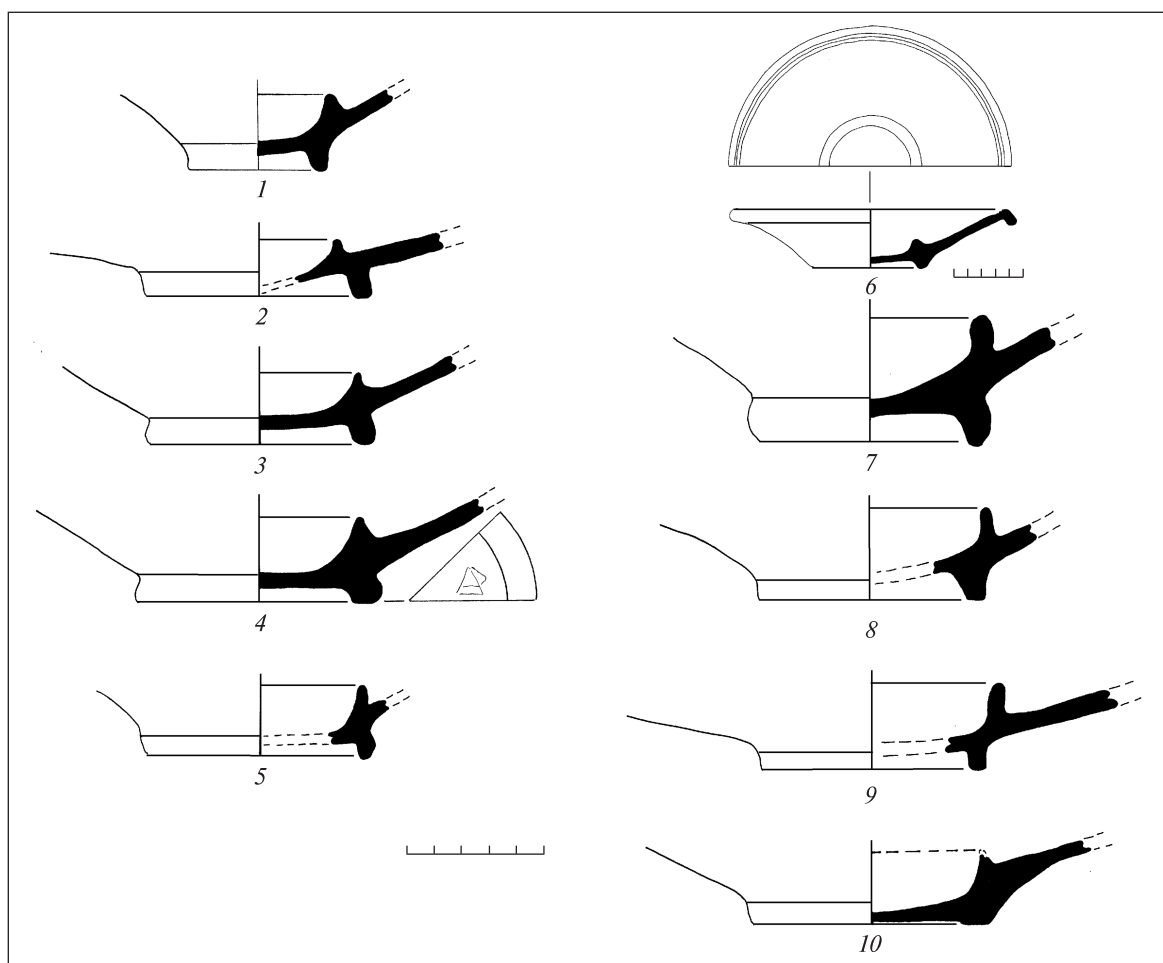


Рис. 1. Маслини. Фрагменти сіролошених рибних блюд (придонні частини)

ходить з західної укріпленої частини поселення. Діаметр денця 8,0 см, висота ніжки 0,5 см, солонка з бортиками заввишки 0,5 см заглиблена на 1,7 см. Посудина виготовлена з червоної глини, в якій помітні домішки недбало подрібненого шамоту. Випал нерівномірний. Блюдо можна датувати останньою чвертю — серединою III ст. до н. е. (Rotroff 1997, fig. 51, 730; Hannestad, Stolba, Blinkenberg Hastrup 2002, p. 147).

Рибне блюдо (2.П.О.—М-79, рис. 1, б) із західної частини поселення — житлового приміщення О (Латышева 1979, л. 3). Комплекс прибудований до західної башти у зв'язку з розширенням поселення. Матеріал у вигляді клеймованих ручок амфор датується не раніше другої половини III—II ст. до н. е. (Латышева 1980, с. 296). Діаметр блюда 11,0 см, ніжка низька з кільцевим піддоном. Солонка трохи заглиблена в дно і виступає на 0,5 см над внутрішньою поверхнею блюда. Глина сіра, без крупних помітних домішок. Блюдо залощене з обох боків, має неоднотонний сірий колір. Вінце ві-

дгнуте і на місці згину орнаментоване трьома рельєфними смугами, відстань між якими близько 0,2 см. Детальніше на подібній орнаментациі зупинимося нижче.

Знахідки 1983 року пов'язані з відкриттям потужної кам'яної стіни між укріпленою західною частиною Маслин та неукріпленим поселенням на схід від неї, яка, очевидно, була частиною фортифікаційної системи (Латышева 1984, с. 305—306).

Фрагмент рибного блюда (1125—М-83, рис. 1, 7). Збереглося денце з кільцевим піддоном заввишки 1,7 см та солонка, заглиблена на 3,5 см. Посудина виготовлена з сірої глини з помітними домішками піроксену та шамоту. Зовні блюдо залощене, сіре. За аналогіями, зокрема ніжці, з садиби У-6 поселення Панське I, воно може бути датоване останньою чвертю — серединою III ст. до н. е. (Rotroff 1997, fig. 51, 730; Hannestad, Stolba, Blinkenberg Hastrup 2002, p. 147).

Фрагмент (частина денця та солонка) рибного блюда (1123—М-83, рис. 1, 8). Висота денця

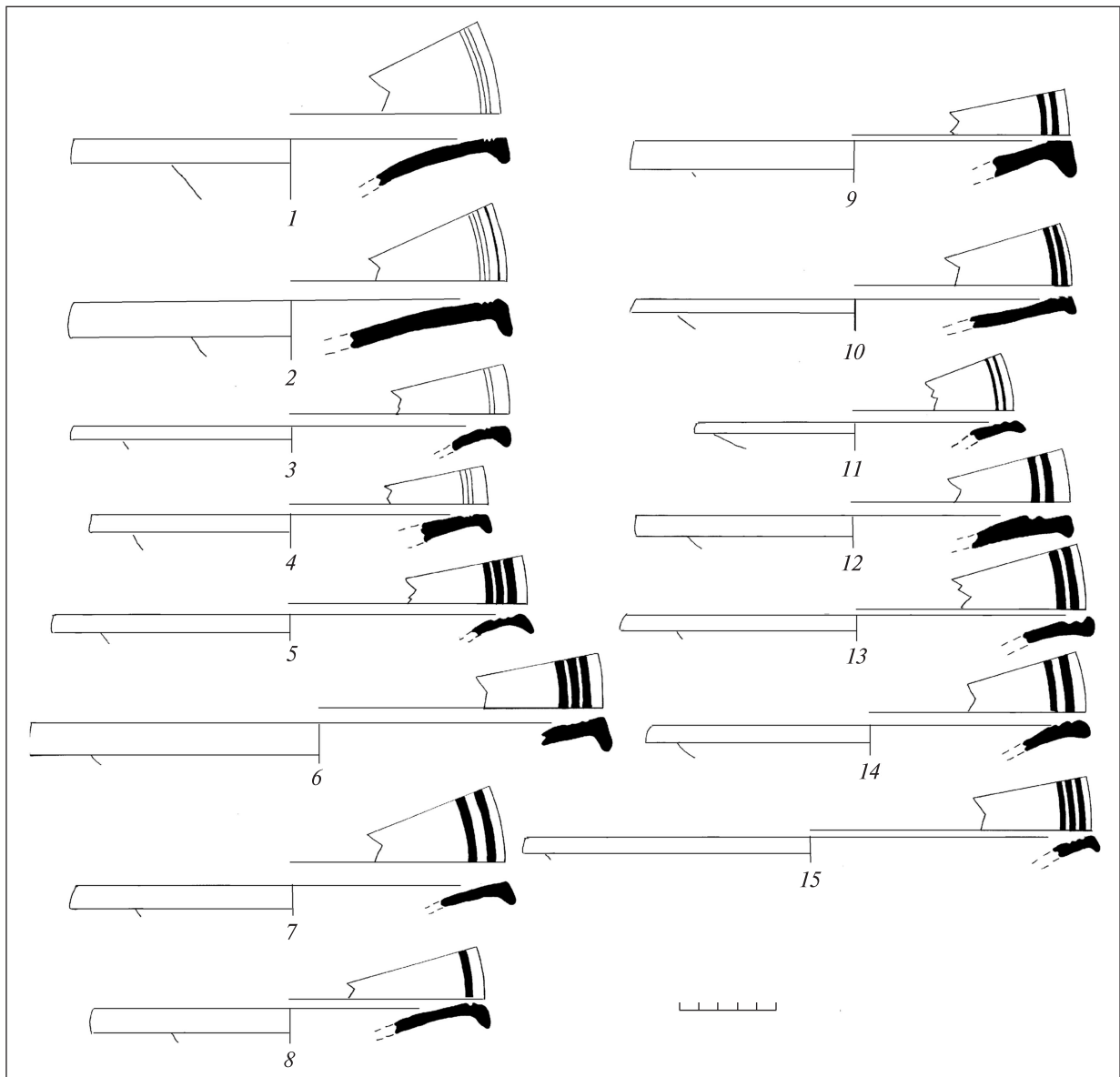


Рис. 2. Маслини. Вінця сіролошених рибних блюд

1,2 см, діаметр 6,4 см, солонка заглиблена на 2,0 см. Тісто сіре. Поверхня залощена, сіра, помітні лущення, що вказує на низьку якість покриття. Посудина може датуватися останньою чвертю — серединою III ст. до н. е. (Rotroff 1997, fig. 725).

Фрагмент рибного блюда (/124—М-83, рис. 1, 9) — нижня частина. Висота денця 0,5 см, діаметр 7,0 см, солонка заглиблена на 1,7 см і виступає на 1,0 см. Тісто сіре, з видимими домішками дрібного шамоту. Поверхня лощена, сіра. Це блюдо також можна віднести до кінця IV — середини III ст. до н. е. (Егорова 2009, с. 247).

Фрагмент рибного блюда (/127—М-83, рис. 1, 10), представлений солонкою з денцем. Піддон діаметром 8,4 см виступає лише на 0,2—0,3 см, солонка заглиблена на 2,0 см і її борти вужчі за

придонну частину посудини. Глина сіра, з домішками слюди і піроксену. Покриття темно-сіре, майже чорне. Прямих аналогій ця посудина з Маслин не має, тож датувати її можна у широких межах: серединою IV — першою третиною III ст. до н. е., тобто часом виготовлення і експорту сіролощеного посуду з Північно-Західного Причорномор'я у Крим (Hannestad, Stolba, Blinkenberg Nastrub 2002, с. 131—132).

Столовий посуд з поселення Маслини дійшов у дуже поганому стані. Цілі форми вкрай рідкісні. Натомість збереглося багато країв рибних блюд, виготовлених з глини різного кольору. Їх поєднує зовнішнє оформлення. Поверхня сіра, залощена, край орнаментований двома—трьома виділеними продряпаними чи пролошеними смугами різної ширини

(0,1—0,5 см). Таке оформлення краю характерне для ольвійського виробництва (Буйських 2010, с. 47). Тож цілком вірогідно припустити, що рибні блюда, від яких збереглася лише придонна частина, також мали цей поширений орнамент. Це підтверджує наявність такої цілої форми (рис. 1, б) та подібний колір і склад тіста численних фрагментів.

Вінце рибного блюда (82/III, 21—М-76, рис. 2, 1), відігнуте на 45°. Діаметр 25,0—27,0 см. Глина червона, у тісті помітні домішки піроксену. Поверхня сіра, неоднорідне. Прямих аналогій немає, але така форма простежується з кінця IV до середини III ст. до н. е. (Егорова 2009, с. 247) Поверхня була орнаментована трьома вузькими смужками.

Фрагмент рибного блюда (281/Г'—М-78, рис. 2, 2), представлений вінцем діаметром 20,0—24,0 см, бортик відігнутий майже на 90° на 1,5 см (могло покривати значну частину блюда зовні). Глина червона, погано випалена і містить домішки піроксену. Поверхня залощена, темно-сіра, по краю орнаментована трьома мальованими смугами. Така форма посуду відкритого типу відома в Західному Причорномор'ї з другої половини IV ст. до н. е. (Венедиков и др. 1963, с. 231). Подібні вінця чорнолакових рибних блюд з городища Чайка датуються останньою чвертю IV—III ст. до н. е. (Попова, Коваленко 2005, с. 15).

Вінця від шести рибних блюд (129 (а); 129 (б); 112/П.4'—М-79; 143/П.У'—М-79; 129/9—М-81; 188/128—М-84; рис. 2, 3—8) діаметром 10,0—11,0 см. Бортики відігнуті на 45°. Глина сірого кольору, як і поверхня, часто по сколу вдається простежити низькоякісний випал, а також домішки слюди та піроксену. По краю (з відступом 1,0 см) блюда орнаментовані двома—трьома мальованими чи прокресленими смугами завширшки 0,2—0,5 см, відстань між якими коливається залежно від їхньої ширини. За формою вінця можна датувати кінцем IV — серединою III ст. до н. е. (Егорова 2009, с. 247).

Вінце рибного блюда (6/III, 7—М-73, рис. 2, 9) діаметром 11,0—12,0 см. Бортик масивний, відігнутий майже на 90°. Глина сіра. Поверхня залощена, сіра. Блюдо орнаментоване під вінцем двома мальованими смугами. Такий спосіб орнаментування аналогій не має. За формою посудина може датуватися другою половиною IV—III ст. до н. е. (Буйських 2007, с. 40, рис. 2, 10).

Вінця від п'яти рибних блюд (106/III, 1—М-73; 20/III, 15—М-75; 109/III, 12—М-75; 247/III, 32—М-76; 283/Ж—М-78, рис. 2, 10—14) зі слабо відігнутим бортиком. Зазвичай вони

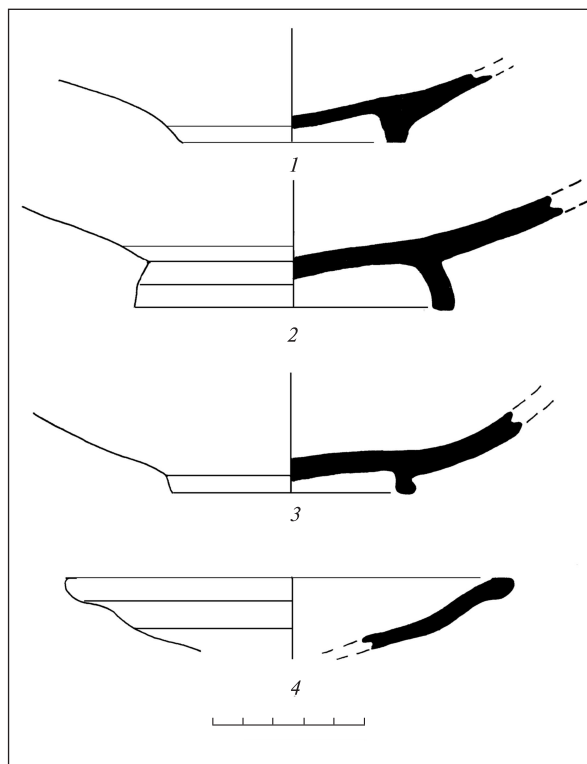


Рис. 3. Маслини. Фрагменти сіролошених мисок

тонкостінніші за попередні, виготовлені з глини різних відтінків — від рожевого до темно-сірого. Тісто має включення піроксену. Поверхня часто покрита темною обмазкою, проступають сліди поступання кисню під час випалу — червонуваті плями на поверхні. По краю блюда орнаментовані двома—трьома смугами різної ширини. Помітно, що чим вужча смуга, тим частіше вона глибша і прокреслена, а не мальована. Датуватися цей матеріал може другою половиною IV—III ст. до н. е. (Буйських 2007, с. 40, рис. 2).

Вінце рибного блюда (5/III, 8—М-74, рис. 2, 15) діаметром 13,0—15,0 см, трохи відігнуте. Посудина виготовлена зі світлої оранжево-рожевої глини, випалена нерівномірно (сіра смуга у товщі тіста). Поверхня добре оброблена — покрита густою чорною матовою обмазкою і залощена. По краю посудина орнаментована трьома мальованими смугами завширшки 0,3—0,5 см. Датується вона аналогічно попереднім формам другою половиною IV—III ст. до н. е.

До відкритих форм сіролощеного посуду відносяться і миски. Їх також використовували у сервіруванні столу в повсякденному житті, і ця форма набула популярності у грецького населення. Зазвичай миски були чорнолакові, сіролошені, гончарні без покриття, а також ліпні.

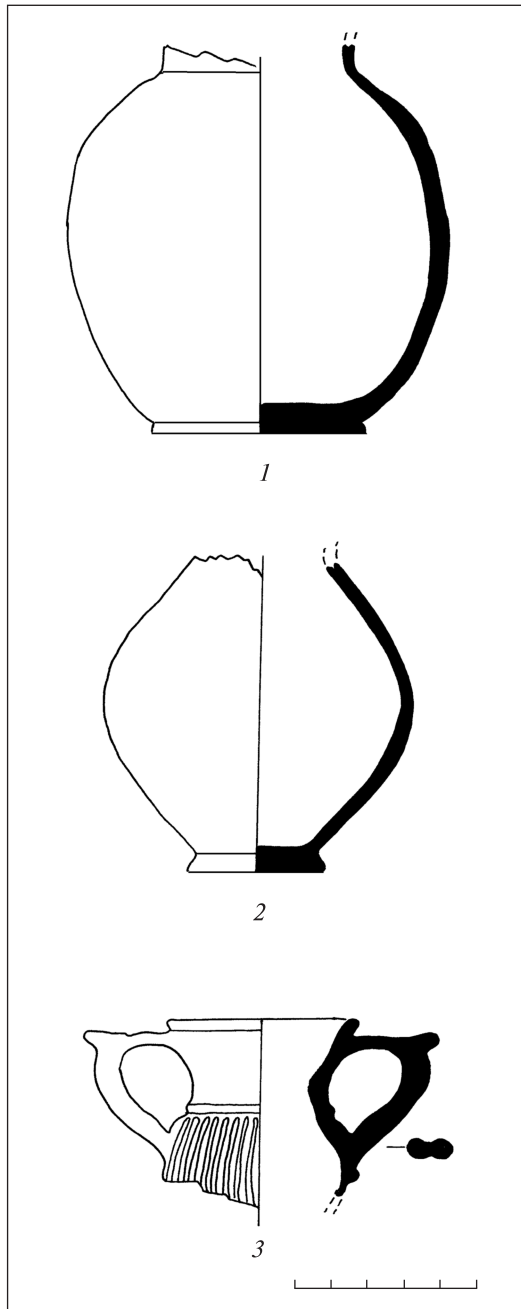


Рис. 4. Маслини. Закриті форми сіролощеного посуду: 1, 2 — глечики; 3 — канфар

У добірці представлено чотири також сіролощені посудини, які походять із західної укріпленої частини поселення Маслини.

Фрагмент миски (112/III, 8—М-74, рис. 3, 1) — придонна частина. Ніжка має висоту 1,0 см, діаметр денця 7,0 см. Глина сіра, у тісті помітні домішки піроксену та шамоту. Поверхня залощена, вкрита темною обмазкою. За формою можна датувати III ст. до н. е. (Rotroff 1997, fig. 48).

Фрагмент миски (/125—М-83, рис. 3, 2). Діаметр у нижній частині становить 10,0 см, ніжка заввишки 1,5 см. Тісто червоне, без поміт-

них домішок. Поверхня залощена і покрита темною густою обмазкою. Датувати посудину можна III ст. до н. е.

Фрагмент миски (195/128—М-84, рис. 3, 3) з низькою ніжкою (0,5 см). Діаметр дна 6,4 см. Тісто червоне, без помітних домішок. Миска залощена і покрита густою темною обмазкою високої якості. Така форма типова для мисок у III ст. до н. е. (Rotroff 1997, fig. 48).

Вінце миски (128, рис. 3, 4) діаметром 7,0 см. Поверхня лощена, має сірий колір. Тісто однорідне, темно-сіре. Такі форми характерні для середини — третьої чверті III ст. до н. е. (Rotroff 1997, fig. 52).

Закриті форми у добірці представлені двома сіролощеними столовими глечиками та канфаром. Глечики є характерною формою сіролощеного посуду для епохи еллінізму.

Глечик (364/III, 3—М-73, рис. 4, 1). Діаметр дна 5,0 см, найбільший діаметр плеча 10,0 см. Посудина тонкостінна — товщина стінки не перевищує 0,5 см. Горло починається на висоті 10,0 см від денця, але його форма не збереглася. Ймовірно, це був глечик з петельчастою ручкою у верхній частині. Глина темно-сіра, тісто неоднорідне, помітні домішки шамоту. Поверхня зовні покрита темною обмазкою. Датувати посудину можна другою половиною IV—III ст. до н. е. (Буйских 2007, с. 40, рис. 2).

Глечик (27/III, 10—М-74, рис. 4, 2). Діаметр дна 3,5 см, найбільший діаметр плічка 8,0 см. Як і попередня, ця посудина тонкостінна (0,3—0,5 см) і візуально являє собою її копію. Глина світло-сіра, без помітних домішок. Поверхня покрита густою темною обмазкою, у верхній частині орнаментована тонкою прокресленою лінією. Форма посудини схожа на попередню і може датуватися другою половиною IV—III ст. до н. е. (Буйских 2007, с. 40, рис. 2).

Канфар (181/129 Я—М-83, рис. 4, 3). Ця унікальна знахідка походить з розкопок 1984 р. на західній частині поселення. Збереглася верхня частина. Діаметр горла 5,0 см, середня частина (5,0 см) орнаментована канелюрами, відстань між якими 0,2—0,3 см. Чаша виготовлена з сірої глини, без помітних домішок у тісті. Сіра поверхня канфара досить ретельно вкрита темною обмазкою. Прямі аналогії невідомі. Така форма була поширена наприкінці IV — середині III ст. до н. е. серед чорнолакового аттичного посуду (див. напр.: Hannestad, Stolba, Blinkenberg Hustrub 2002, p. 129).

Таким чином, сіролощений посуд представлений на Маслинах різноманіттям форм, характерних для періоду еллінізму. Час його ви-

робництва і використання не виходить за раніше встановлені загальні хронологічні межі існування всього поселення: друга половина IV — середина II ст. до н. е. Відкритим лишається питання про центри експорту такого сіролощеного посуду — не лише на Маслини, але й ширше — до Херсонеської держави. Натомість його масовість і паралельні форми простежуються в сусідньому Ольвійському полісі ще від кінця пізньоархаїчного часу. Але дотепер залишається невизначеним остаточно характер цих стосунків і ступінь економічного впливу Ольвії на віддалені поселення хори Херсонеса. В той же час, не можна оминати різноманітні дані про тісні відносини цих двох полісів у IV—II ст. до н. е. (Золотарев 1994).

Незважаючи на питання, які постають під час дослідження цієї групи кераміки і які необхідно вирішувати, очевидно, що залучений матеріал дав інформацію про рівень життя мешканців поселення Маслини. Сіролощений посуд використовувався поряд з чорнолаковим у сервіруванні столу і часто імітував його форму, що може вказувати на його парадність. Подані фрагменти походять з укріпленої частини поселення і пов'язані з приміщеннями баштових комплексів. Це, своєю чергою, підтверджує тезу В.О. Латишевої про те, що західна частина поселення була заселена заможним населенням, побут якого значно відрізнявся від побуту мешканців східної частини, де жили у напівземлянках і використовували здебільшого ліпний посуд.

- Буйских А.В.* О начале производства рыбных блюд в Ольвии // Боспорские чтения. — Керчь, 2010. — 9. — С. 46—49.
- Буйских С.Б.* Серая керамика как этнопоказатель греческого населения Нижнего Побужья в VI—I вв. до н. э. // БИ. — Симферополь; Керчь, 2006. — 11. — С. 29—57.
- Буйских С.Б.* Серая гончарная керамика Ольвии и ее хоры VI—I вв. до н. э. (историографический аспект) // ΕΥΧΑΡΙΣΤΗΡΙΟΝ: Антиковедческо-историографический сборник памяти Ярослава Витальевича Доманского (1928—2004). — СПб., 2007. — С. 28—44.
- Венедиков И., Герасимов Т., Дремсизова Ц. и др.* Аполония. Разкопките в некропола на Аполония през 1947—1949 г. — София, 1963.
- Егорова Т.В.* Чернолаковая керамика IV—II вв. до н. э. с памятников Северо-Западного Крыма. — М., 2009.
- Зайцева К.И.* Ольвийский сероглиняный канфар // СГЭ. — 1971. — 33. — С. 88—90.
- Золотарев М.И.* Взаимоотношения Ольвии и Херсонеса в IV—II вв. до н. э. (по материалам херсонесских керамических клейм из Ольвии) // Северо-Западный Крым в античную эпоху. — К., 1994. — С. 123—137.
- Кривина В.В.* Простая столовая керамика // Культура населения Ольвии и ее окружи в архаическое время. — К., 1987. — С. 71—79.
- Кривина В.В.* Сіроглиняна кераміка Ольвії VI—V ст. до н. е. // Археологія. — 2007. — № 1. — С. 98—106.
- Латышева В.А.* Отчеты об археологических исследованиях за 1972 год // Архив МАЭСУ. — Ф. 1. — Оп. 4. — Д. 2.
- Латышева В.А.* Раскопки в Северо-Западном Крыму // АО 1973 года. — М., 1974. — С. 298—299.
- Латышева В.А.* Отчеты об археологических исследованиях за 1979 год // Архив МАЭСУ. — Ф. 1. — Оп. 4. — Д. 9. — Л. 3.
- Латышева В.А.* Раскопки поселения Маслины // АО 1980 года. — М., 1980. — С. 295—296.
- Латышева В.А.* Граффити поселения Маслины // ВХУ. — 1983. — 238. — С. 101—110.
- Латышева В.А.* Исследования Харьковского университета в Северо-Западном Крыму // АО 1983 года. — М., 1984. — С. 305—306.
- Латышева В.А.* Чернолаковая керамика из раскопок херсонесской хоры Маслины // Проблемы истории и археологии Украины. Мат-лы Междунар. науч. конф. (Харьков, 16—18 мая 2001 г.) — Харьков, 2001. — С. 67.
- Попова Е.А., Коваленко С.А.* Историко-археологические очерки греческой и позднескифской культур в Северо-Западном Крыму (по материалам Чайкинского городища). — М., 2005.
- Ушаков С.В., Струкова Е.В.* Сероглиняная керамика с черным покрытием из раскопок ХСVII квартала Херсонеса Таврического // Международные отношения в бассейне Черного моря в древности и средние века. Мат-лы XII Междунар. науч. конф. — Ростов-на-Дону, 2007. — С. 45—47.
- Шеглов А.Н.* Северо-Западный Крым в античную эпоху. — Л., 1978.
- Hannestad L., Stolba V.F., Blinkenberg Hustrup H.* Black-Glazed, Red-Figure and Grey Ware Pottery // Panskoje I. — Aarhus, 2002. — Vol. 1.
- Rotroff S.I.* Hellenistic Pottery. Athenian and Imported Wheelmade Table Ware and Related Material // The Athenian Agora. — Princeton, 1997. — Vol. XXIX. — P. 142—168.

Надійшла 15.06.2010

СЕРОЛОЩЕНАЯ КЕРАМИКА С ПОСЕЛЕНИЯ МАСЛИНЫ

Рассмотрена серолощенная керамика с поселения Маслины в Северо-Западном Крыму. На протяжении 1972—1986 гг. здесь проводил исследования отряд Харьковского университета в составе Северо-Крымской экспедиции Института археологии АН УССР под руководством В.А. Латышевой. Определена принадлежность поселения к хоре Херсонеса Таврического, его сельскохозяйственный характер, а также накоплен массовый керамический материал, происходящий преимущественно с укрепленной западной части поселения.

Серолощенная посуда, как и чернолаковая, не является массовым керамическим материалом на поселении. Она относится к простой гончарной керамике и представлена открытыми и закрытыми формами, среди которых встречаются блюда для рыбы, миски, кувшины. В выборке есть серолощенный канфар. Серолощенная керамика, происходящая с поселений хоры Херсонеса, относится к северопричерноморским центрам производства. В публикации сделана попытка определить эти центры, исходя из современных данных. Так, производство серолощенных блюд для рыбы с характерной орнаментацией в виде двух—трех полос разной ширины с большей долей вероятности можно отнести к ольвийскому производству. Остается неясным поступление этой керамики на Маслины — она привозилась непосредственно из Ольвии или другого центра или же поступала на Маслины из Херсонеса.

Хронологические рамки распространения серолощенной керамики на Маслинах не выходят за период существования поселения — вторая половина IV — середина II вв. до н. э. Исходя из того, что данный тип посуды не является массовым на поселении, а его формы подражают чернолаковым изделиям, можно заключить, что серолощенная посуда являлась парадной для жителей поселений херсонесской хоры и могла принадлежать состоятельным гражданам из их числа.

V.V. Kotenko

GREY POLISHED CERAMICS FROM MASLYNY SETTLEMENT

Grey polished ceramics from Maslyny settlement in the north-western Crimea is considered. During the period from 1972 to 1986 a group from the Kharkiv University as a part of the Northern Crimean Expedition of the IA AS USSR under the leadership of V.A. Latysheva conducted the research here. The settlement was referred to chora of Tauric Chersonesos, its agricultural nature was determined, and also a mass ceramic material coming mostly from the western fortified part of the settlement was obtained.

Grey polished ceramics, as well as black-glazed, is not a mass ceramic material at the settlement. It belongs to simple pottery and is presented by open and closed forms, among which fish-plates, dishes, and jugs are found. There is a gray polished cantharos in the set. Grey polished ceramics from settlements of Chersonesan chora originates from the manufacture centres of the north coast of the Black Sea. In the paper, an attempt is made to determine these centres coming from contemporary data. Thus, production of grey polished fish-plates with a peculiar ornaments consisting of two or three lines of various thickness should be referred with a strong possibility to Olbian manufacture. Arrival of this ceramics into Maslyny remains unclear: was it imported directly from Olbia or other centre, or was received from Chersonesos.

Chronological frames of usage of grey polished ceramics at Maslyny do not overstep the limits of the period of life of the settlement: from the second half of the 4th c. to the middle of the 2nd c. BC. Taking into account that this type is not a mass pottery at the settlement and its forms imitate black glazed wares it is possible to conclude that grey polished pottery was ceremonial one for habitants of settlements at Chersonesan chora and could have belonged to its wealthy citizens.