

Д.Р.Костырко, Л.В.Березовская

ИНТРОДУКЦИОННОЕ ИСПЫТАНИЕ ТРАВЯНИСТЫХ ПРЯМОСТОЯЧИХ ВИДОВ И ФОРМ РОДА *CLEMATIS* L. В ДОНЕЦКОМ БОТАНИЧЕСКОМ САДУ НАН УКРАИНЫ

биоморфа, бордюры, идентификация, скальный сад

Род *Clematis* L. (сем. *Ranunculaceae* Juss.), клематис, ломонос, лозинка) довольно обширный род мелкоцветковых видов. По одним сведениям содержит около 230 видов [1], по другим [7, 8] – 280 и даже 300 [9] видов, основная масса из которых растения-листолазы, лазающие с помощью черешков листьев. Иногда растения лежачие или прямостоячие. Среди них имеются листопадные и вечнозеленые виды. Наряду с преобладающими лиановидными в роде имеются и травянистые прямостоячие виды. В целом виды данного рода весьма ценные растения в декоративном отношении, пригодные для вертикального озеленения, для бордюров, скальных садов, клумб и т.д.

Целенаправленная интродукция видов рода *Clematis* в Донецком ботаническом саду НАН Украины (ДБС) была начата в 1966 г. Сведения о результатах их интродукции в Донбасс опубликованы в ряде работ [2, 3, 5, 6, 7]. В 1995 г. в ДБС была создана экспозиция “Миниатюрные клематисы”. В коллекционном фонде ДБС группа кустовидных с прямостоячими побегами и прямыми не закручивающимися черешками листьев ломоносов насчитывает 12 разновозрастных образцов, представленных 7 видами, двумя разновидностями и тремя формами. Целью нашей работы является обобщение данных интродукционного испытания этой группы ломоносов.

Все изученные образцы ломоносов являются травянистыми многолетниками, проходят полный цикл развития и дают зрелые семена. Начало вегетации растений (отрастание побегов) наступает в момент установления теплой весенней погоды (конец марта – начало апреля), конец – в момент наступления первых осенних заморозков (сентябрь – октябрь). Продолжительность их вегетационного периода 200 – 218 дней.

Ниже приводим краткое описание биоморфологических изученных признаков представителей рода *Clematis*, выращенных в условиях Донбасса.

C. angustifolia Ledeb. – клематис узколистный. Естественно распространен в Восточной Сибири, на Дальнем Востоке, в Монголии, Китае. В ДБС произрастает с 1978 г. Полукустарник с прямым или слегка извилистым стеблем до 1 м высоты. Листья ланцетные, узкие шириной до 1-1,5 см, длиной до 4,0 см. Цветки белые, 3-3,5 см в диаметре, собранные в щитковидные метелки. Чашелистиков 5-6. Цветет в июне-августе, обильно. При наступлении осенних заморозков побеги отмирают, но при наступлении весеннего тепла активно отрастают. Пригоден для создания бордюров, групповых посадок и т.д.

C. heracleifolia DC. var. *davidiana* Hemsl. (*C. davidiana* Decne.) – клематис борщевиколистный разновидность Давидиана. Родина – Восточный Китай, Корея. В ДБС культивируется с 1966 г. Декоративный кустарник. Достигает 1 м высоты. Стебли прямые, у основания немного одревесневают. Декоративен крупными тройчатыми кожистыми листьями и оригинальными трубчатыми, гиацинтоподобными, душистыми,

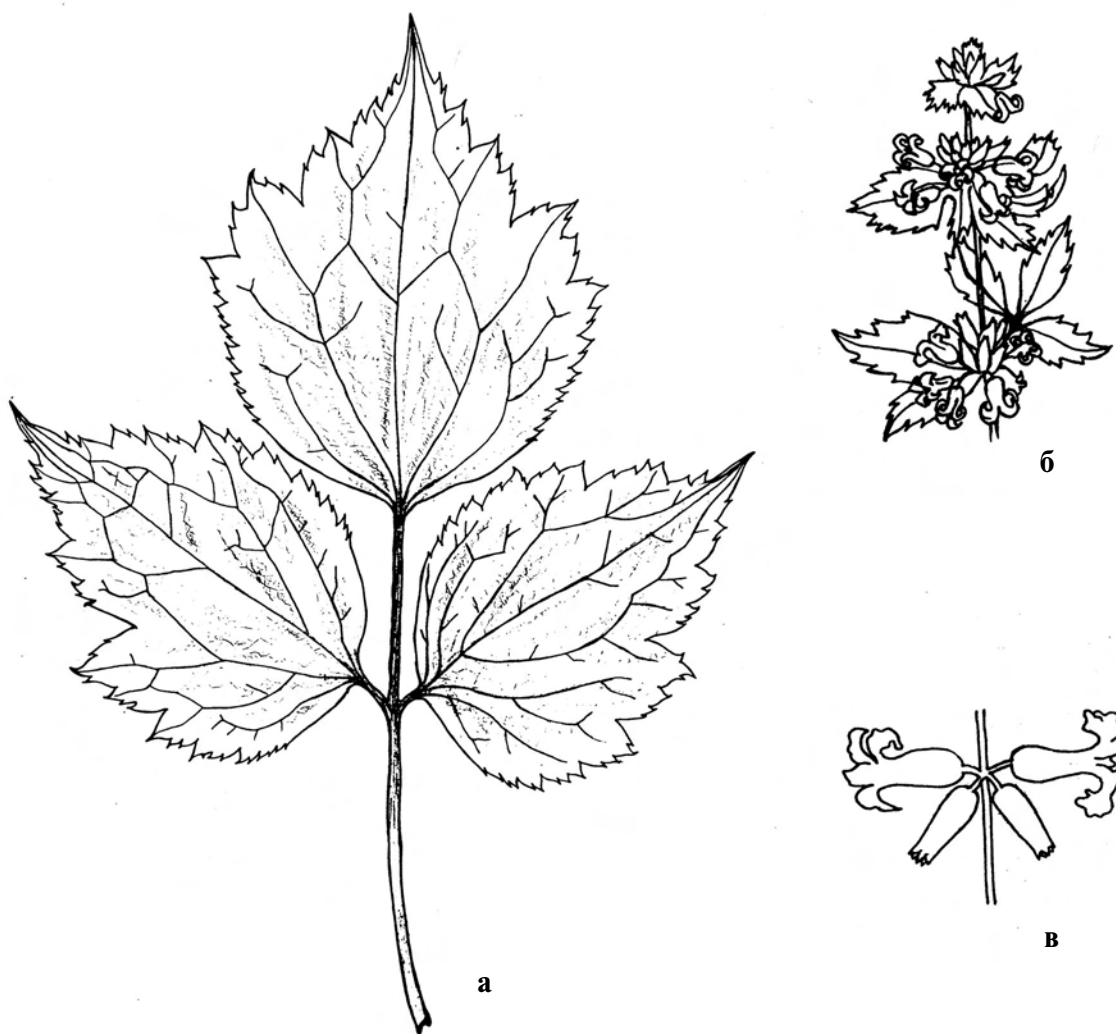


Рис. 1. *Clematis heracleifolia* DC. var. *Davidiana*.

а - лист, б - фрагмент цветущего побега, в - схематическое изображение цветка.

лиловыми, собранными в мутовку цветками - по 5-7 цветков в мутовке, расположенных в пазухах листьев (рис. 1, а, б, в). Цветет в июле-сентябре (1.07-5.09). Рекомендуется для бордюров и групповых посадок на газонах.

C. hexapetala Pall. (*C. angustifolia* DC.) - клематис шестилепестный. Естественно произрастает по каменистым склонам, осыпям, сухим открытым местам на Дальнем Востоке, в Восточной Сибири, Канаде, Монголии. В ДБС с 1992 г. Прямостоячий травянистый многолетник высотой до 1 м. Декоративен вначале пурпурными, затем темно-зелеными, кожистыми, сложными листьями и белыми, до 5 см в диаметре цветками, собранными (по 4-5) в малоцветковые соцветия-полузонтики.. Чашелистиков 6-8; пыльники светло-желтые, пушистые. Цветет в июне - августе (7.06-5.08) на побегах текущего года, завязывает семена. Побеги отмирают зимой. Отрастание при наступлении теплых весенних дней. В китайской медицине используется как лекарственное растение. Пригоден для озеленения невысоких объектов (особенно рекомендуется для скальных садов).

C. integrifolia L. - клематис цельнолистный. Родина - Европейская часть бывшего СССР, Предкавказье, Дагестан, Северный Казахстан, юг Центральной Сибири, Западная



а



б

Рис. 2. *Clematis integrifolia* L. (а) и *Clematis integrifolia f. bergeronii* Hort. (б)

Европа, Балканы, Малая Азия, Западный Китай. В ДБС с 1967 г. Прямостоячий травянистый многолетник. Побеги разлогие до 60–80 см длины, отмирающие зимой и отрастающие весной. Листья простые, сидячие, цельнокрайние, кожистые. Цветки одиночные, колокольчатые, пониклые 3–5 см в диаметре. Чашелистиков 4, сине-фиолетовой окраски, пыльники желтые (рис. 2а). Цветет в мае – июле (26.05–10.07). Завязывает много семян. Вид имеет сорта и формы. Они пригодны для бордюров, на газонах, каменистых горках, полянах.

C. integrifolia f. *bergeronii* Hort. – клематис цельнолистный ф. Бержерона. В природе распространен в степной зоне Сибири и в Европейской части стран СНГ; произрастает по кустарникам, лесным опушкам и берегам рек Крыма, Кавказа, Северного Казахстана, Южной Европы, Китая. В ДБС с 1974 г. Травянистый многолетний полукустарник с прямостоячими, отмирающими на зиму и легко восстанавливающимися весной побегами, которые достигают 70–80 и даже 100 см высоты. Декоративен розовыми колокольчатыми цветками (рис. 2б). Цветет в июне – июле (15.06–27.07). Цветение обильное.

C. isphahanica Bois. – клематис исфаганский. Родина Средняя Азия, Иран. В ДБС с 1980 г. Нецепляющийся кустарник высотой до 1,0–1,5 м. Цветки раскрытые до 2,5 см в диаметре. Чашелистиков 4, белой окраски; пыльники светло-красные. Листья сложные, перистые, состоят из 3–5 листочков, линейные или линейно-ланцетные, сизовато-зеленые. Цветет в июле – августе (12.06–5.08). Завязывает много семян. Рекомендуется для озеленения невысоких объектов.

C. manschurica Rupr. – клематис маньчжурский. В естественных условиях произрастает на сухих склонах, по опушкам лесов, в кустарниковых зарослях и редких лиственных лесах, на лугах, по песчаным берегам рек. В ДБС с 1966 г. Полукустарник. Достигает 2,0–2,5 м высоты. Вся надземная часть растений ежегодно отмирает до уровня почвы, но легко восстанавливается путем роста подземных побегов. Растения сохраняют свойственную им форму куста, отличаются высоким побегообразованием, обильно и продолжительно цветут. Период цветения – май – июнь (26.05–30.07); завязывает много всхожих семян. Созревание семян в августе – сентябре. Еще более декоративна форма клематиса маньчжурского – пушистая, выделенная и описанная нами [4]. Характеризуется сильной опушенностью молодых побегов и цветоножек. Цветки 2,0–2,8 см в диаметре, по 3–7 собраны в конечные и пазушные душистые белоснежные соцветия. Чашелистиков 4; они по всей поверхности с нижней стороны также густо белоопушенные. Цветет несколько позднее – в августе – сентябре (5.08–15.09), созревание семян в сентябре – октябре, в отдельные годы в ноябре (рис. 3). Клематис маньчжурский и его форма пушистая, пригодны для декорирования невысоких объектов: заборы, перголы и т.д. Поднятые на опору, эффектно выглядят в групповых и солитерных посадках на фоне газонов.

C. recta L. (*C. erecta* L.) – клематис прямой и f. *purpurea* – форма пурпурная. Естественно произрастают в кустарниках, лесах, по речным долинам Средней Европы, Западного Средиземноморья, Кавказа, Европейской части стран СНГ. В ДБС с 1966 г. Травянистый многолетний кустарник с отмирающими на зиму и восстанавливающимися весной побегами. Достигает 80–100 см высоты. Декоративен обилием собранных в многоцветковые сложные щитковидные соцветия белых цветков, придающих растениям в этот момент вид снежного шара (рис. 4). Цветут в мае – июле (26.05–30.07). Плодоношение обильное, созревание семян в сентябре – октябре.

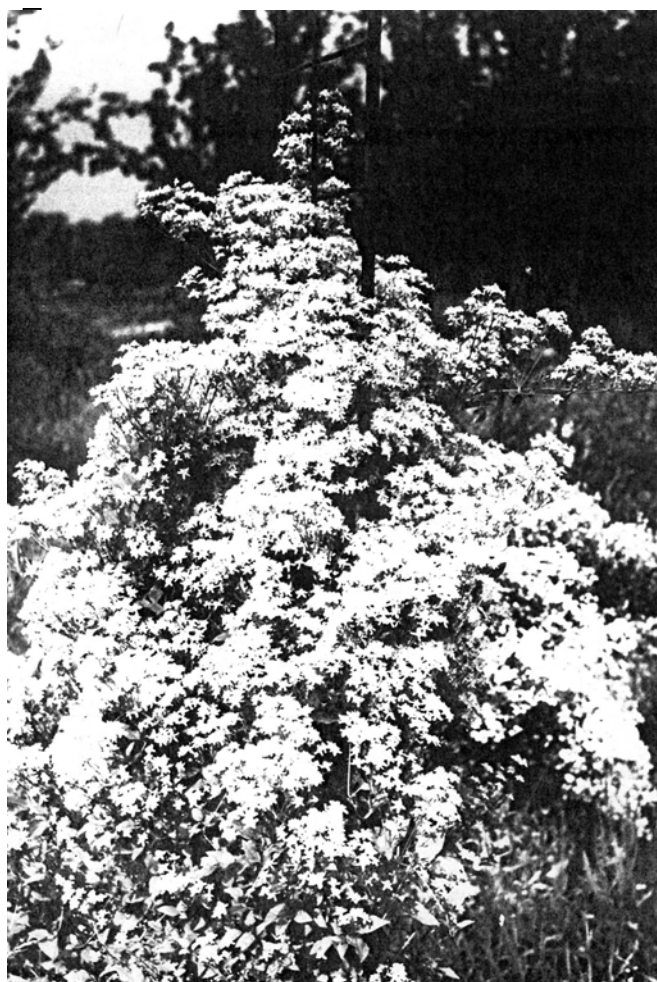


Рис. 3 *Clematis manschurica* f. *pubescens* Kost. et Gori.

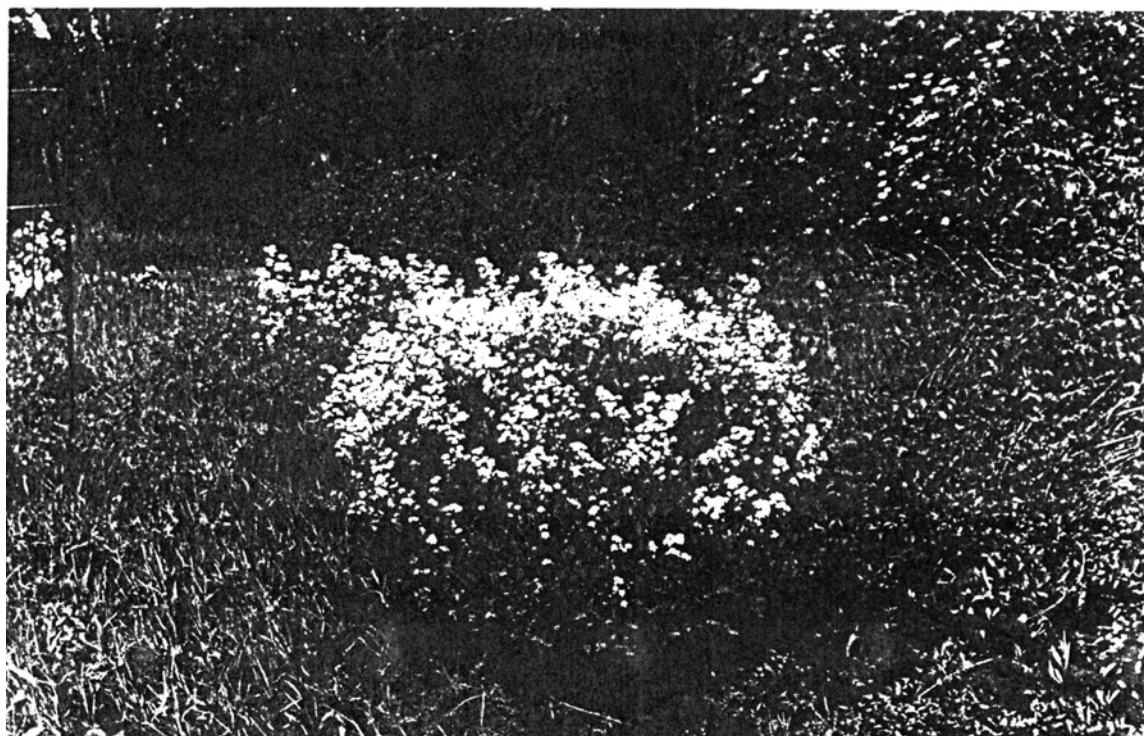


Рис. 4 *Clematis recta* L.

Наиболее декоративна его пурпурная форма, у которой молодые побеги и листья темно-пурпуровые, позже (в первой половине июля) светлокрасные, а в конце июля полностью зеленые.

Большинство изученных видов рода *Clematis* практически засухоустойчивы и хорошо произрастают в культуре в условиях естественной влагообеспеченности. В настоящее время образцы достигли полного развития, отличаются высокой декоративностью и заслуживают самого широкого использования в декоративном садоводстве открытого грунта в Донбассе.

1. *Зиман С.Н.* Морфология и филогения семейства лютиковых. – Киев: Наук. думка, 1985. – 248 с.
2. *Костырко Д.Р.* Оценка перспективности интродукции кустарниковых лиан в Донецком ботаническом саду // Бюлл. Глав. ботан. сада АН СССР. – М.: Наука, 1983. – Вып. 127. – С. 15-21.
3. *Костырко Д.Р.* Лианы в Донбассе. – Киев: Наук. думка, 1989. – 130 с.
4. *Костырко Д.Р., Горлачева З.С.* Новая форма вида *Clematis manschurica* (Ranunculaceae) // Ботан. журн. – 1993. – 78, № 2. – С. 115-117.
5. *Костырко Д.Р., Костюк А.Н.* Перспективні види ломоносів для вертикального озеленення у Донбасі / / Інтродукція та акліматизація рослин на Україні. – 1976. – Вип. 101. – С. 20-25.
6. *Костюк А.Н.* Древесные лианы, перспективные для озеленения Донбасса // Зеленое строительство в степной зоне УССР. – Киев. – 1970. – С. 55-60.
7. *Костюк А.Н.* Деякі наслідки інтродукції ломоносів у Донецькому ботанічному саду // Інтродукція та експерим. екологія рослин. – 1972. – Вип. 1. – С. 205-208.
8. *Щипчинский Н.В.* Род ломонос, лозинка – *Clematis* L. // Деревья и кустарники СССР: В 3-х т. – М.: Изд-во АН СССР, 1954. – Т.3. – С. 26-43.
9. *Татича М.* Morphology, ecology and phylogeny of the Ranunculaceae // VII. Sci. Repts. – Osaka Univ., 1968. – 17. – № 1. – P. 21-42 (31-35).

Донецкий ботанический сад НАН Украины

Получено 10.06.04

УДК 581.522.4: 582.675.1 (477.62)

ИНТРОДУКЦИОННОЕ ИСПЫТАНИЕ ТРАВЯНИСТЫХ ПРЯМОСТОЯЧИХ ВИДОВ И ФОРМ РОДА *CLEMATIS* L. В ДОНЕЦКОМ БОТАНИЧЕСКОМ САДУ НАН УКРАИНЫ

Д.Р.Костырко, Л.В.Березовская
Донецкий ботанический сад НАН Украины

В Донецком ботаническом саду создана и изучена коллекция кустовых форм мелкоцветковых клематисов (7 видов, 2 разновидности, 3 формы). Изученные образцы являются травянистыми многолетниками, проходят полный цикл развития и дают зрелые семена. Продолжительность вегетационного периода 200-218 дней. Все образцы ценны в декоративном отношении; пригодны для бордюров, каменистых горок, скальных садов и клумб. Цветущие побеги клематисов, таких как прямой, узколистный пригодны на срез для использования при оранжировке выставочных букетов.

UDC 581.522.4: 582.675.1 (477.62)

INTRODUCTION TRIAL OF STRAIGHT-STALKED HERBACEOUS SPECIES AND FORMS OF THE GENUS *CLEMATIS* L. AT THE DONETSK BOTANICAL GARDENS OF THE NATIONAL ACADEMY OF SCIENCES OF UKRAINE

D.R. Kostyrko, L.V. Berezovskaya
The Donetsk Botanical Gardens of the National Academy of Sciences of Ukraine

The collection of fruticose forms of small-flowered clematis (7 species, 2 varieties, 3 forms) has been created and investigated at the Donetsk Botanical Gardens. The specimens studied, that are herbaceous perennial plants, pass complete development cycle and produce mature seeds. Vegetation period duration is 200-218 days. All the specimens are ornamentally valuable; they are suitable for being planted along road borders, on stony hillocks, rocky gardens and flower-beds. Blooming shoots of clematis, such as *Clematis angustifolia* and *Clematis recta* are suitable to be cut for using in expository bouquets arrangement.